

Configuration Win95 avec kit Paris/Numéro National

Configuration de la connexion à Club-Internet Windows 95 avec le kit de connexion sur Paris et le numéro national

Cette fiche n'est valable que si vous disposez déjà d'un login et d'un mot de passe Club-Internet.

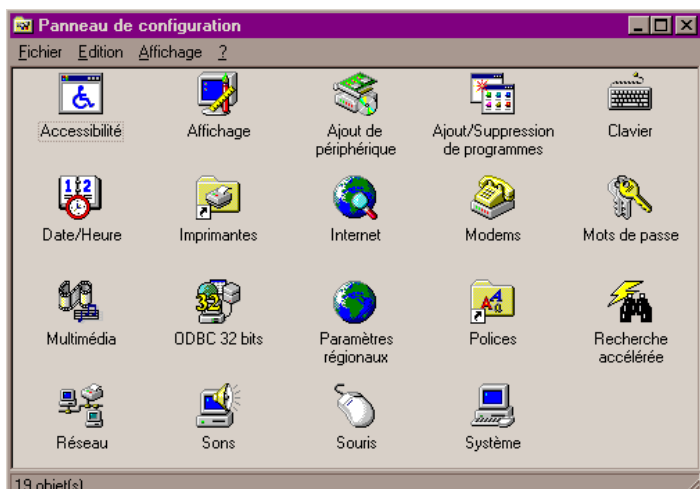
Attention : Si votre ordinateur est configuré sur un réseau local TCP/IP, les manipulations effectuées ci-après peuvent perturber la connexion à ce dernier. Il est préférable que vous contactiez votre administrateur système.

Vous devez également insérer le CD-Rom d'installation de Windows 95 avant de suivre les instructions de cette fiche de configuration.

Vérifiez systématiquement que les copies d'écran que nous vous proposons correspondent à votre configuration (paramètres, cases à cocher, etc.)

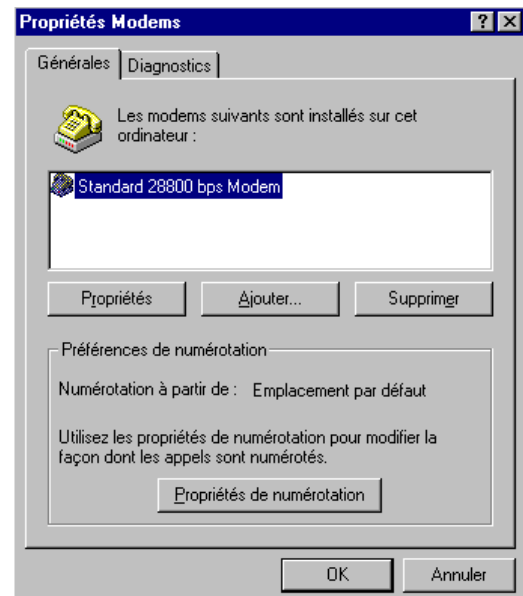
1 - Configuration du modem

La première étape est de vous assurer que votre modem est bien installé. Pour cela vous devez aller dans le panneau de configuration de Windows 95. Pour y accéder, cliquez sur le menu DEMARRER (en bas à droite de votre écran) puis dans PARAMETRES et enfin dans PANNEAU DE CONFIGURATION.



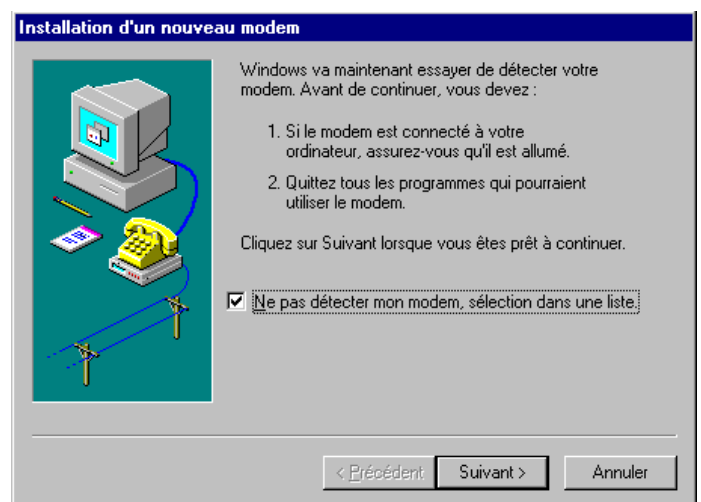
Une fois dans celui-ci, double-cliquez sur l'icône MODEMS. La fenêtre de configuration de modems s'ouvre alors. Dans l'onglet GENERALES se trouve la partie

centrale. Celle-ci contient le(s) modem(s) actuellement installé(s).



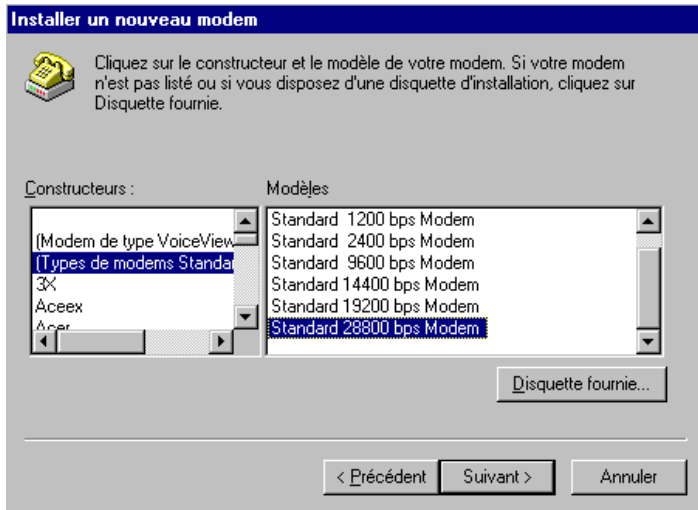
Quelle que soit la marque de votre modem, utilisez le MODEM STANDARD correspondant à la vitesse de votre modem : dans notre exemple, le modem standard 28800 est utilisé pour n'importe quel modem 28800. Le réglage modem standard est en effet généralement bien plus fiable que le pilote spécifique à votre modem. Pour installer ce modem, cliquez sur AJOUTER. La fenêtre suivante apparaît.

Nota : Si votre modem est un 33600, sélectionnez tout de même le standard 28800, ceci n'affectera pas sa vitesse.



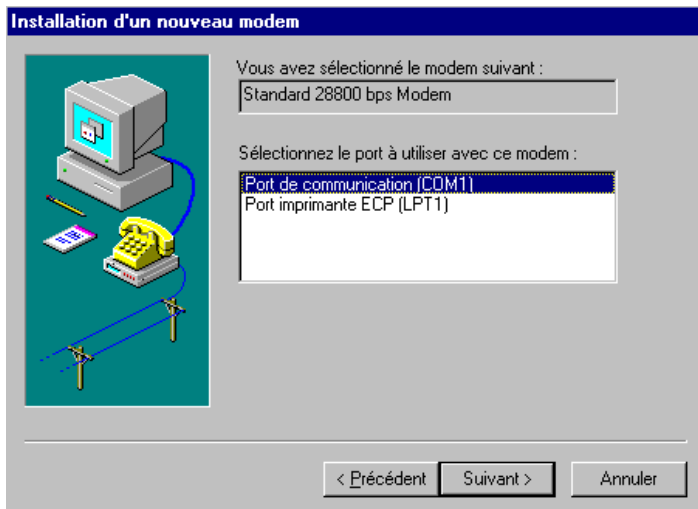
Cochez la case « Ne pas détecter mon modem, sélection dans une liste » puis cliquez sur SUIVANT.

Configuration Win95 avec kit Paris/Numéro National

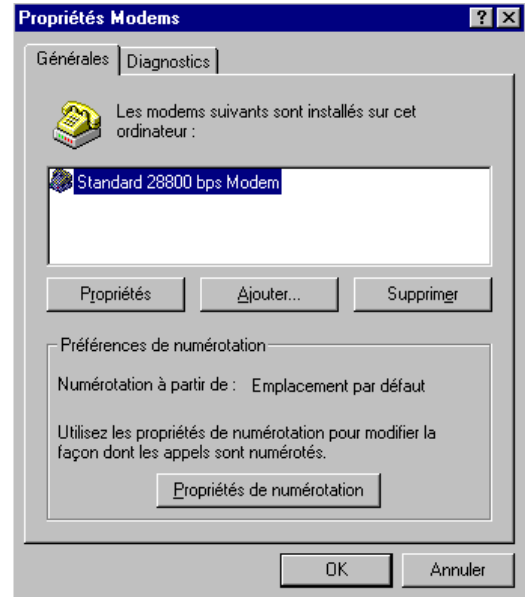


Sélectionnez alors le MODEM STANDARD 28800 comme ci-dessus puis cliquez sur SUIVANT.

Sélectionnez alors le COM (le port série) sur lequel votre modem est branché.

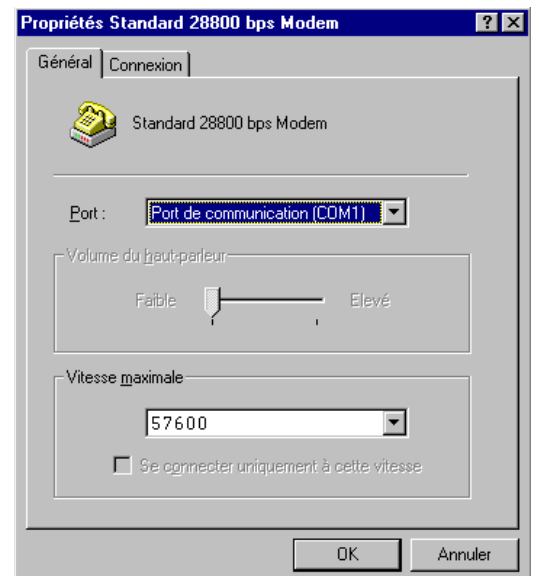


Cliquez sur SUIVANT. Une fois que Windows a installé le modem, cliquez sur TERMINER. La fenêtre suivante apparaît :



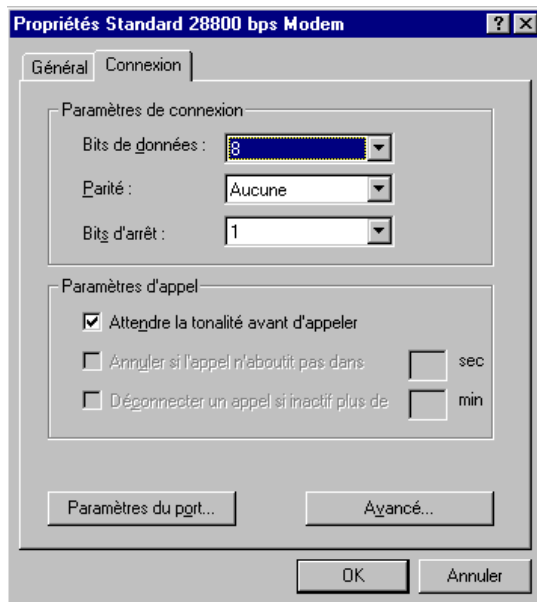
Le pilote (en anglais *driver*) du modem est maintenant installé. Il vous faut maintenant vérifier sa configuration. Pour cela cliquez sur le bouton PROPRIETES. La fenêtre suivante apparaît alors. Mettez la vitesse à 57600 dans l'onglet GENERAL, et ce quel que soit votre modem.

Le paramètre de port, lui, n'est pas forcément identique à celui présenté ci-après puisqu'il indique la prise série sur laquelle est branché votre modem.



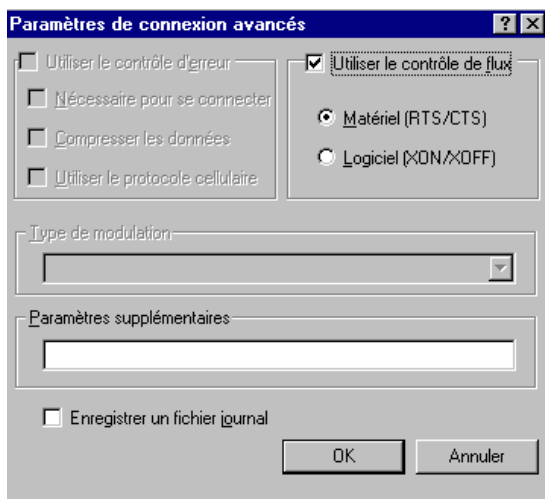
Cliquez à présent sur l'onglet CONNEXION.

Configuration Win95 avec kit Paris/Numéro National



Votre configuration doit être rigoureusement identique à celle présentée ci-dessus (bit de données=8, parité=aucune, bit d'arrêt=1). Si c'est le cas, cliquez sur le bouton AVANCE.

La fenêtre suivante apparaît. Vérifiez que votre configuration est en conformité avec les paramètres de connexion avancés que nous vous proposons.



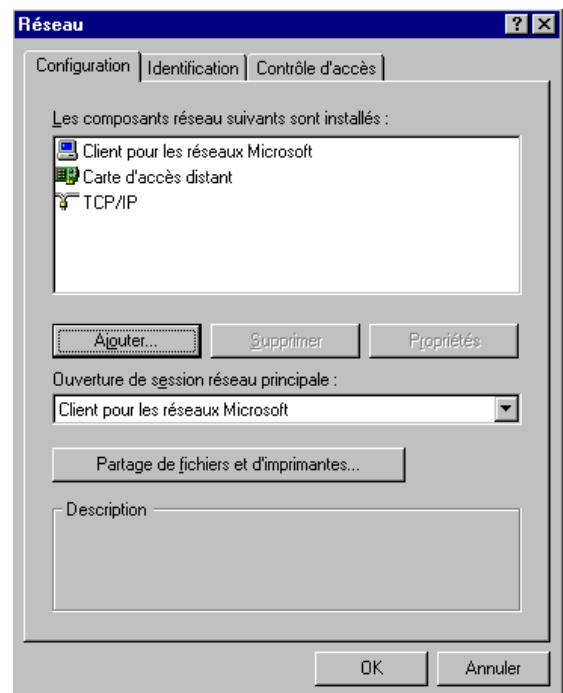
Cochez les options « Utiliser le contrôle de flux » et « Matériel RTS/CTS ».

Une fois la configuration du modem achevée, cliquez sur OK à chaque fenêtre en cascade pour revenir au panneau de

configuration sur lequel vous vous trouviez au début (première capture d'écran.).

2 - Installation des composants réseau

Dans le panneau de configuration, double-cliquez sur l'icône RESEAU. La fenêtre suivante apparaît.

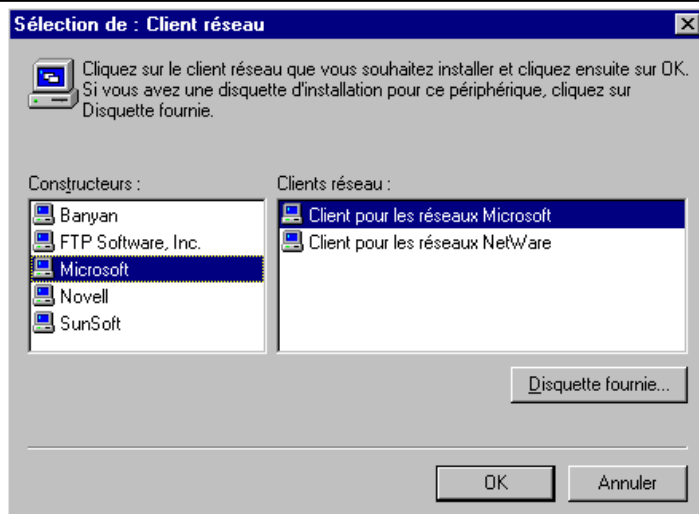


Si les 3 composants ci-dessus (client pour les réseaux Microsoft, carte d'accès distant, tcp/ip) sont installés, vous pouvez directement aller à la rubrique 3 (Configuration du protocole TCP/IP)

Si les 3 composants ne sont pas installés, il vous faut les installer :

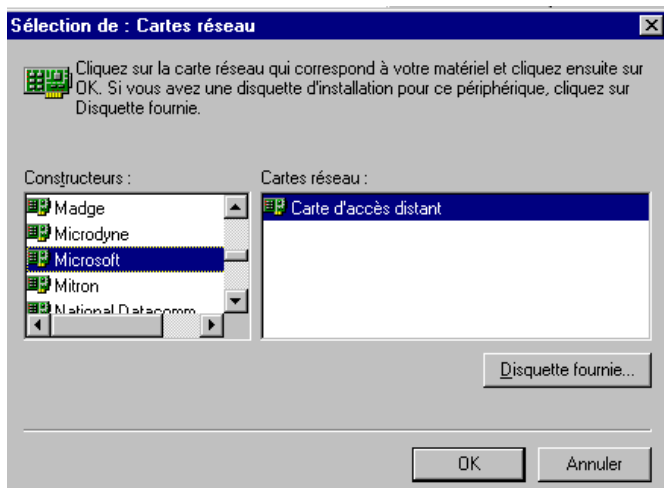
Pour ajouter le CLIENT POUR LES RESEAUX MICROSOFT, cliquez sur le bouton AJOUTER puis double-cliquez sur CLIENT. Sélectionnez Microsoft puis CLIENT POUR LES RESEAUX MICROSOFT comme ci-après.

Configuration Win95 avec kit Paris/Numéro National



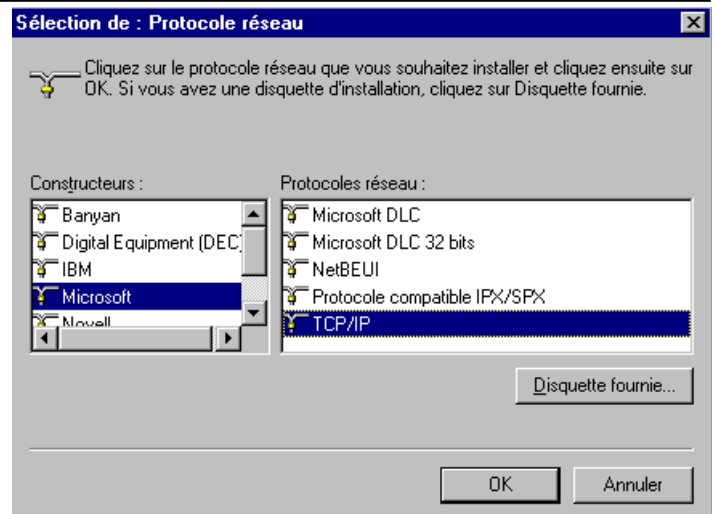
Puis cliquez sur OK.

Pour ajouter la CARTE D'ACCES DISTANT, cliquez sur le bouton AJOUTER puis double-cliquez sur CARTE. La fenêtre suivante apparaît :



Sélectionnez alors MICROSOFT puis LA CARTE D'ACCES DISTANT et revenez à la fenêtre RESEAU en cliquant sur OK.

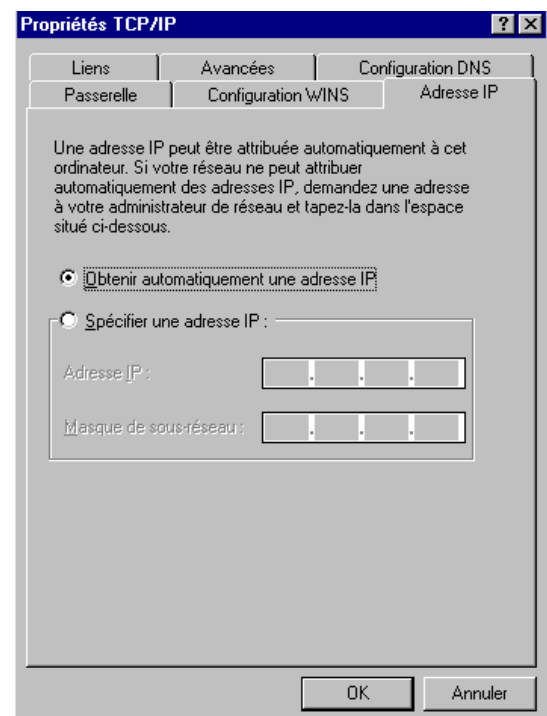
Pour ajouter le protocole TCP/IP, cliquez sur le bouton AJOUTER puis double-cliquez sur PROTOCOLE, la fenêtre suivante apparaît :



Ajoutez le protocole TCP/IP de MICROSOFT puis cliquez sur OK. Une fois que les composants sont installés, nous vous conseillons de supprimer tout autre composant que Client pour les réseaux Microsoft, Carte d'accès distant et TCP/IP. Il vous faut maintenant configurer ce protocole.

3 Configuration du protocole TCP/IP

Dans la fenêtre RESEAU sélectionnez TCP/IP et cliquez sur le bouton PROPRIETES. La fenêtre PROPRIETES TCP/IP apparaît alors. Vérifiez tout d'abord l'onglet ADRESSE IP, la case « Obtenir automatiquement une adresse IP » doit être cochée.



Sélectionnez maintenant l'onglet CONFIGURATION DNS et remplissez cette fenêtre comme suit :



Configuration Win95 avec kit Paris/Numéro National

- activer DNS
- hôte = votre login en minuscules (ex : jdupont)
- domaine = club-internet.fr
- DNS = 194.117.200.10

Lorsque vous aurez rentré le DNS n'oubliez pas de cliquer sur le bouton AJOUTER.

Vérifiez que l'onglet CONFIGURATION WINS soit bien configuré comme suit (« désactiver la résolution WINS » doit être coché)

Vérifiez que l'onglet AVANCEES soit bien configuré comme suit :

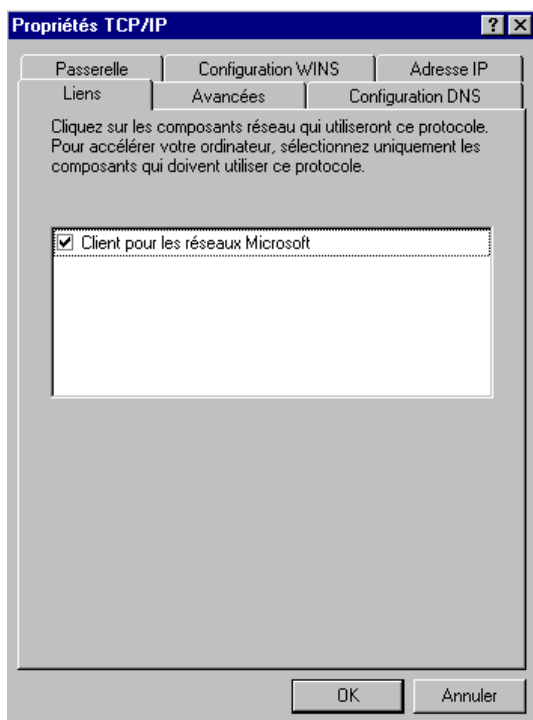
Vérifiez ensuite que l'onglet PASSERELLE soit bien configuré comme ci dessous (toutes les cases sont vierges).



Configuration Win95 avec kit Paris/Numéro National



Vérifiez que l'onglet LIEN soit bien configuré comme suit (Client pour les réseaux Microsoft coché).



Vous pouvez maintenant enregistrer les modifications faites dans les fenêtres précédentes en cliquant sur le bouton OK en bas à droite, puis cliquez à nouveau sur OK dans la fenêtre RESEAU. Si à ce moment l'ordinateur vous propose de redémarrer, acceptez. Si il ne vous le propose pas, **REDEMARREZ** le maintenant afin que Windows 95

prenne en compte vos modifications (pour redémarrer, aller dans le menu DEMARRER suivi de ARRETER puis REDEMARRER L'ORDINATEUR).

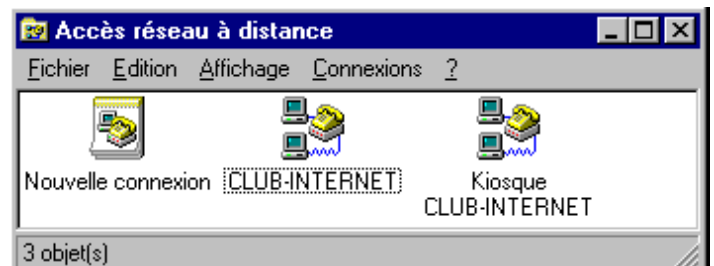
Il vous reste maintenant à configurer la connexion téléphonique à Club-Internet.

4 - Configuration de la connexion téléphonique avec la carte d'accès distant.

L'ordinateur est maintenant redémarré. Pour configurer votre connexion, il vous faut double-cliquer sur l'icône POSTE DE TRAVAIL (en haut à gauche de votre écran bureau Windows 95). Double-cliquez ensuite sur ACCES RESEAU A DISTANCE.

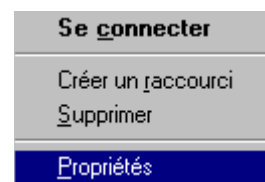
Si cette icône n'apparaît pas, allez dans le panneau de configuration, double-cliquez sur ajout/suppression de programmes, puis dans l'onglet Installation de Windows, double-cliquez sur COMMUNICATION et cochez alors la case ACCES RESEAU à DISTANCE puis cliquez sur OK à chaque fenêtre se présentant afin de valider l'installation.

Vous obtenez la fenêtre suivante :



Pour vous connecter sur notre point d'accès de Paris

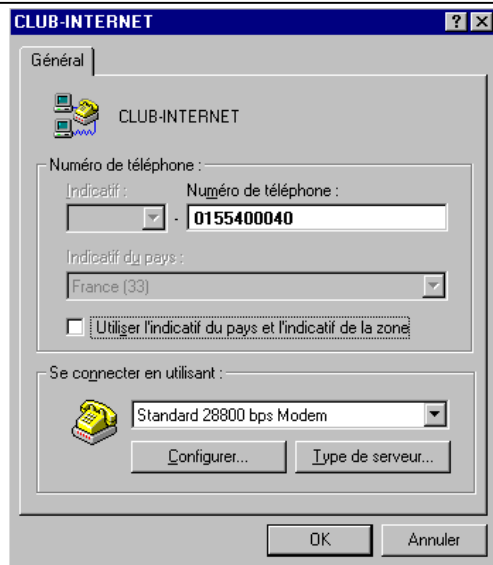
Cliquez sur le **bouton droit** de votre souris sur l'icône **CLUB-INTERNET**.



Un menu apparaît alors, choisissez l'option PROPRIETES la fenêtre suivante apparaît. Si le modem standard 28800 n'est pas affiché, sélectionnez le.



Configuration Win95 avec kit Paris/Numéro National

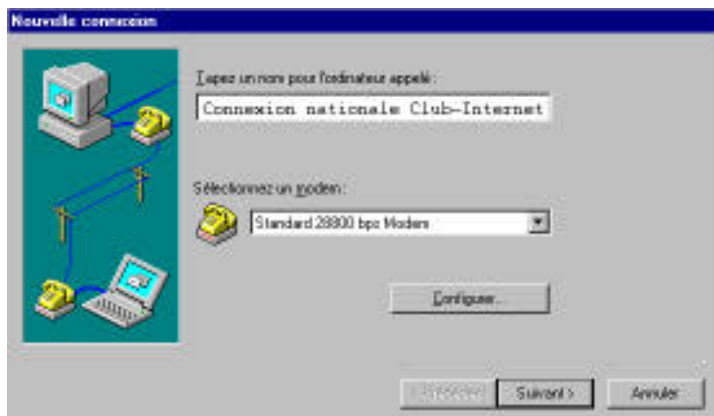


(La case «utiliser l'indicatif du pays et de la zone» est décochée, ce connecter en utilisant «standard 28800 bps»).

Pour vous connecter sur notre réseau national

5 - Créer une connexion sur le nouveau réseau national Club-Internet (0836061318)

Après avoir double-cliqué sur l'icône « NOUVELLE CONNEXION », la fenêtre suivante apparaît. Entrez le nom « Connexion nationale Club-Internet » à la place de « ma connexion ». Sélectionnez le modem standard 28800 que vous avez précédemment installé.



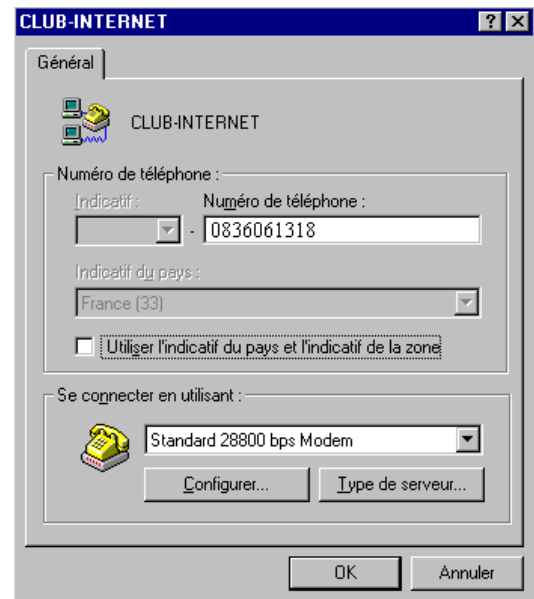
Cliquez ensuite sur le bouton SUIVANT.
Dans le champ « Numéro de téléphone » entrez le 08 36 06 13 18 .

Cliquez ensuite sur SUIVANT puis sur le bouton TERMINER de la fenêtre suivante.

6 - Configuration de votre connexion

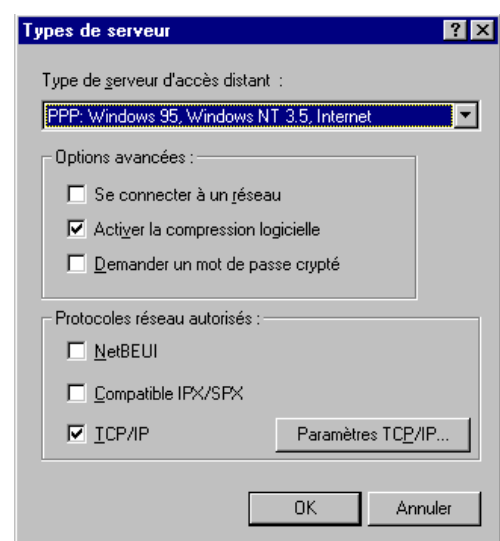
Vous êtes à présent revenu à l'accès réseau à distance. Sélectionnez l'icône « Connexion nationale Club-Internet » (que vous venez de créer). Pour configurer celle-ci, vous devez cliquer sur le **bouton droit** de votre souris sur l'icône choisie. Un menu apparaît alors, choisissez l'option PROPRIETES.

La fenêtre suivante apparaît avec le numéro 08 36 06 13 18. Si le modem standard 28800 n'est pas affiché, sélectionnez le.



(La case «Utiliser l'indicatif du pays et l'indicatif de la zone» doit être cochée).

Vous devez à présent configurer le type de serveur. Pour cela cliquez sur le bouton « Type de serveur ».



Cochez « activer la compression logicielle » ainsi que « TCP/IP ».

Cliquez ensuite sur le bouton « paramètres TCP/IP »





Configuration Win95 avec kit Paris/Numéro National

La fenêtre suivante apparaît.

Cochez « adresse IP attribuée par serveur » puis « spécifier les adresses des serveurs de noms ». Entrez le DNS (194.117.200.10), cochez les deux cases « Utiliser... » Cliquez ensuite successivement sur OK afin de refermer les différentes fenêtres jusqu'à ce que vous arriviez à l'accès réseau à distance.

7 - Paramétrage du login

Vous êtes maintenant revenu à l'accès réseau à distance. Double-cliquez à présent avec le bouton gauche de votre souris sur l'icône « Connexion nationale Club-Internet ».

Cette fenêtre doit apparaître (08 36 06 13 18). Rentrez alors dans la case « Nom d'utilisateur » votre login précédé par clubint/ (dans l'exemple, le login est « taz ») entièrement en minuscules, dans la case mot de passe, le mot de passe de 8 caractères fourni par notre service clientèle également en minuscules.

Cliquez à présent sur le bouton « Propriétés de l'appel ».

Vérifiez que la case « cet emplacement a une attente d'appel » soit bien décochée.

Cliquez alors sur OK, puis sur le bouton « SE CONNECTER » afin de lancer la connexion.

En cas de problème, il est important de vérifier :

- Que vous avez correctement saisi les informations de cette fiche.
- Que vous n'avez pas oublié d'information.
- Que vous avez bien respecté minuscules et majuscules.
- Que vous avez entré le mot de passe de Club-Internet.
- Que vous n'avez pas confondu votre login (ex :jdupont) avec votre adresse e-mail (ex : jdupont@club-internet.fr).

Si toutefois un problème subsistait, n'hésitez pas à contacter notre support technique au 01 55 45 45 45.

Nous vous souhaitons une bonne connexion

