

COMIC



警告

このディスクは「CD-ROM」です。一般オーディオ用プレイヤーでは絶対に再生しないでください。大音量によって耳に障害を被ったり、スピーカーを破損する恐れがあります。

TOSHIBA-EMI LIMITED MADE IN JAPAN

COMIC



TORT-3010

CONTENTS

- セットアップする
Macintosh 2
Windows 95 4
- トラブルシューティング 5
- COMIC ON
メニュー操作方法 6
- セーブ、ロードについて 8
- スタッフリスト 13

セットアップする for Macintosh

1. 【QuickTime】のインストール

起動ディスクのハードディスクから「システムフォルダ」を開いて下さい。

「システムフォルダ」内の「機能拡張」フォルダの中に「QuickTime 2.1」が入っているかどうか確認して下さい。

入っていないか、バージョンが古い場合は「QuickTime items」フォルダを選択し、システムフォルダへドラッグして下さい。(P3の図1参照)

2. メモリの設定

コントロールパネル内の「メモリ」を開き「キャッシュ容量」を[128K]、「仮想メモリ」を[切]、「32ビットアドレス」を[入]に設定して下さい。

※機種によっては「32ビットアドレス」の選択項目が存在しないものがあります。

※Power Macintoshをお使いの方は「モダン・メモリ・マネージャー」を[切]に設定して下さい。

3. モニタの設定

「システムフォルダ」内の「コントロールパネル」から「モニタ」もしくは「サウンド&ディスプレイ」を開き[約32,000色モード(カラー)]もしくは[約1,670万色モード]に設定されていることを確認して下さい。

※1～3の操作をひとつでもおこなった場合、必ずMacintoshを再起動して下さい。

4. メモリ使用領域の確保

アップルメニューから「このマッキントッシュについて」を選び、「最大未使用ブロック」が[5,120K]以上であることを確認して下さい。

※最大未使用ブロックが[5,120K]に満たない場合はメモリを増設するか他のアプリケーションを終了し、画面上のウィンドウをできる限り閉じるなどして「最大未使用ブロック」を確保して下さい。

起動する

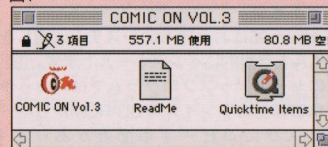
1. CD-ROMドライブに「COMIC ON Vol.3」ディスクをセットして下さい。
デスクトップにCD-ROMアイコンが現れ、自動的に「COMIC ON Vol.3」ウィンドウが開きます。(図1)

※もしCD-ROMのアイコンが現れない場合は、お手持ちのCD-ROMドライブのマニュアルに従ってマウントして下さい。

※追加情報は[ReadMe]に記載されています。

2. 【QuickTime】がインストールされている方は「COMIC ON Vol.3」のアイコンをダブルクリックして下さい。

図1



セットアップする for Windows 95

- ① CD-ROMドライブにディスクをセットして下さい。

Windows 95はお手持ちのシステムに適したファイルを自動的にインストールします。(図1) このセットアッププログラムでは、あらかじめ1MBほどのファイルをCD-ROMからハードディスクにコピーする必要があります。初期設定ではコピー先のドライブは[C:¥]に設定されています。[C:¥]にコピーして良い場合には[セットアップ]をクリックして下さい。セットアップが始まります。(図2)

※ [C:¥]以外のドライブメニューにコピーする場合には、必ず1MB以上の空きエリアのあるドライブを選択し、ドライブ名を書き換えてから[セットアップ]をクリックして下さい。

- ② 同時に[QuickTime for Windows 2.1.2]をインストールできます。[QuickTime for Windows 2.1.2]以上をすでにインストールしている方は「終了」をクリックして下さい。(図3)

起動する

上記の方法で1回インストールすれば、次からは自動的に起動します。

※ [Un Install the COMIC ON Vol.3]のアイコンはインストールしたデータを消去するときに使用します。クリックすると自動的にアンインストールを開始します。

※ 追加情報は[Read Me]ファイルに記載されています。

図1

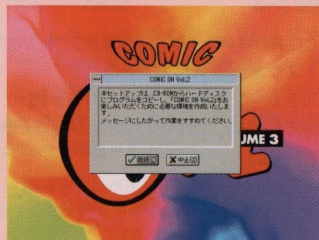


図2

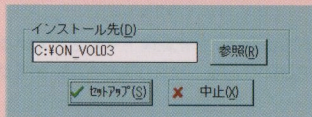
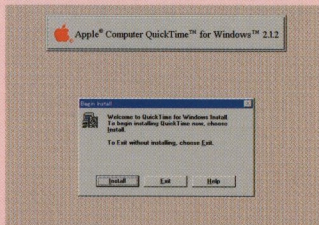


図3



トラブルシューティング

- 色がきかない → 32,000色以上のモードに設定して下さい。(ハードウェアのマニュアルをご覧ください)
- 動作が遅い、ぎこちない → 他のアプリケーションは終了して下さい。
→ Windows の場合、空きメモリ量を確認して下さい。(5MB以上必要です)
→ High Colorに設定して下さい。
- 音が出ない → ボリュームコントロールをチェックして下さい。(P6~7「メニュー操作方法」参照)
- プログラムがクラッシュした → QuickTimeのバージョンが2.1あるいはそれより新しいバージョンであるかどうかを確かめて下さい。
メモリ容量を確認して、開いているアプリケーションをすべて閉じます。他のアプリケーションがみな損なわれている場合は、プログラムをインストールし直して下さい。
- その他の不具合
右記宛にご連絡下さい。

東芝EMI 株式会社 マルチメディア映像本部
マルチメディアグループ

〒107 東京都港区赤坂 2-2-17
TEL : 03-5512-8661
FAX : 03-5512-1776
e-mail : mm@toshiba-emi.co.jp

メニューバーの操作方法

『COMIC ON Vol.3』では、画面の上部のメニューバーを使用してデータの保存、読み込み、終了、COMICの画面の早送りや巻き戻し、音量調節およびCOMICの読むスピード調節を行うことができます。

メニューバーは通常の状態では表示されていませんが、「COMIC ON」の作品表示中にカーソルを画面上部に持っていくと表示されます。

※メニューバーを表示することができるのは、画面上にカーソルが表示されている時のみです。

1. オープニングが終了すると右図1の画面になります。

2. カーソルを左上方に持っていき、「ON」ボタンを押して下さい。カテゴリー別になったプルダウンメニューが出てきます。(図2)

図1

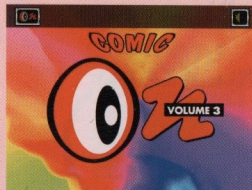


図2





図3




3. カーソルでメニューをなぞると点滅します。例えば「COMIC」にカーソルを持っていくと、右横にコミックのメニューボタンがプルダウンします。(図3)

4. コミックのボタンは各2つずつあり、左下の小さな三角形のボタンでプレビューでき、タイトルの入ったボタンをクリックするとコミックがスタートします。(図4)

5. メニューバーの  ボタンで音量調節ができます。(図5)

6. メニューバーの  ボタンで画面の早送り・巻き戻しができます(コミックのみ)。(図6)

7. メニューバーの  ボタンでコミックの読むスピードを3段階に調節できます。(図7)

※ただし、コンピュータによってはスピード調整が効かない場合があります。

※コミックをご覧になる場合は、スクリーンセーバーなどは切ってご使用下さい。

図4



図5

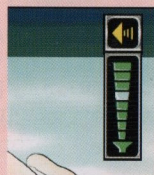


図6



図7



セーブ/ロードの方法 for Macintosh

データの保存

1. 保存は終了する時できます。

左上方の「ON」ボタンから「Quit」ボタン(図1)を選択しクリックまたは[Command + Q]で図2の画面になります。

2. 「セーブして終了」(図2)ボタンをクリックすると図3のダイアログが表示されます。お手持ちのハードディスクを選んでから「新規」をクリックし、「COMIC ON Vol.3」と入力した後「作成」をクリックします。(図4)

3. 「保存」をクリックすれば、新規作成した「COMIC ON Vol. 3」フォルダの中に「COMIC ON Vol.3 data」が保存されます。

※ 名前は自由に変えられます。

4. 「セーブしないで終了」ボタンをクリックした場合、そのままCD-ROMが終了します。(図4)

※ コミックの途中でデータの保存や、その保存したデータを読み込んで途中から見ることができませんが、他のカテゴリーでは保存できません。

図1

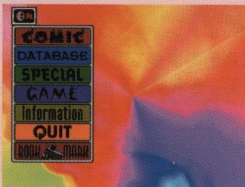
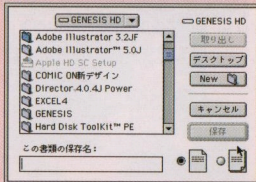


図2



図3



保存したデータを読み込む

1. 保存したデータを読み込む時は『COMIC ON Vol.3』を立ち上げた後、「ON」ボタンから「BOOK MARK」ボタンを選択し、クリックします。(図5)

2. 「データの保存 3」(P8)で作成した『COMIC ON Vol.3』フォルダを開いて下さい。(図6)

3. 読み込みたいデータを選んでクリックして下さい。(図6)
そしてカテゴリーメニューの「COMIC」から読みたいマンガのタイトルボタンをクリックすると、セーブされていた画面からスタートします。

図4

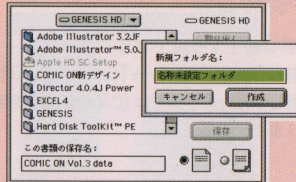
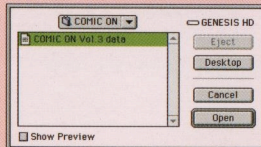


図5



図6



セーブ/ロードの方法 for Windows

データの保存

1. 保存は終了する時できます。
左上方の「ON」ボタンから「Quit」ボタン(図1)を選択しクリック、または [Control +Q] で図2になります。
 2. 「セーブして終了」(図2) ボタンをクリックすると図3のダイアログが表示されます。
 3. 図3のダイアログが表示されたら、保存先(ハードディスク)を指定してファイル名をつけてデータを保存して下さい。
- ※ [ドライブ (V):] でCD-ROMドライブが指定されている場合には、必ずドライブをハードディスクに変更して下さい。

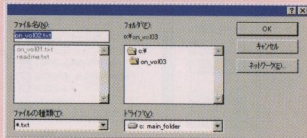
図1



図2



図3



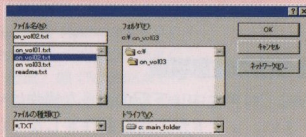
保存したデータを読み込む

1. 保存したデータを読み込む時は『COMIC ON Vol.3』を立ち上げた後、メニューバーの「ON」ボタンから「BOOK MARK」ボタンを選択し、クリックします。(図4)
2. ディレクトリダイアログから読み込みたいデータを選んで下さい。(図5)
そして「COMIC」ボタンから読みたいマンガのタイトルボタンを選択しクリックすると、セーブされていた画面からスタートします。

図4



図5



終了する

1. どの画面からでも終了することができます。

左上方にカーソルを持っていくと「ON」ボタンが現れますので、その上にカーソルを持っていきプルダウンメニューを引き出します。

2. [Quit] を選択して下さい。(図1)

※ セーブするしないは、P8 ~ P11の「セーブ/ロードの方法」をご覧ください。

！その他の注意事項

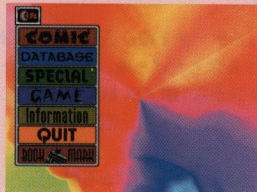
COMIC ON 再生中は下記のような操作はやめて下さい。ソフトが正常な動作をしなくなる場合があります。

- ★ 不必要なキー操作
- ★ アプリケーションの切り替え
- ★ 再生中のディスクの出し入れ

最新情報はインターネットで

<http://www.toshiba.co.jp/emi/>
<http://www.ask.or.jp/~comicon/>

図1

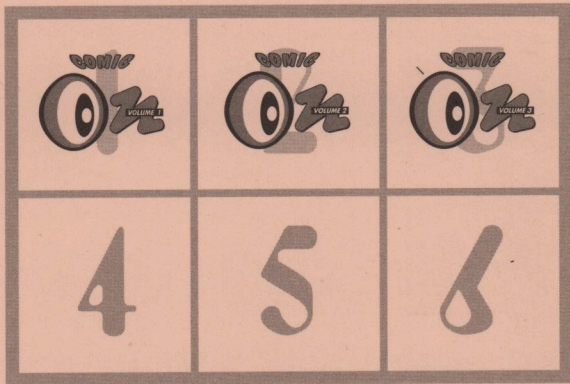


COMIC ON Volume 3 Credits

Director :	西野めぐみ (GENESIS D.P.C.)
Computer Programming :	高木 忠 (TOSHIBA EMI) 田中楠彦
Interface Design :	小松整司 こまつまりこ (EMON. INC)
Photographer :	木原盛夫
Visual Design :	EMON. INC
Graphic Works :	WAVE DIGITAL STUDIO まつもと泉 薄井哲康 冬馬由美 西野めぐみ たかのあやの 藤倉清一 坂出雅海
Sound Design :	坂出雅海
Music : Digital GG (iso, NOP, mac, chinco)	うにうに てらしま千果 西野めぐみ
Package Design :	(株)アサヒ・エディグラフィ
Promotion :	松下はるか 林 樹里 (TOSHIBA EMI)
Editor :	中西健一 横山麻香 (GENESIS D.P.C.)
Producer :	寺嶋一弥 (GENESIS D.P.C.)
Associate Producer :	前田 融 (TOSHIBA EMI)
Executive Producer :	丸山善光 (TOSHIBA EMI)
Special Thanks :	古谷 徹 伊藤剛吉 庭野素己 市川裕芳 (株)集英社 (株)東宝 (株)青二プロダクション (有)モノリス Nifty Serve GENESIS D.P.C. PATIOのみなさん メイプルタウンネットKOR会議室のみなさん

Created and Developed by GENESIS D.P.C. TOSHIBA EMI
Produced and Distributed by TOSHIBA EMI

お楽しみプレゼント券 台紙



.....

当コミックオン シリーズのCD-ROMに添付されているプレゼント券を集めると、抽選でオリジナル特製カレンダー（'98年度版）等が当たります。詳細はVol.4～6の間にご案内します。