

Desk-Service Version 1.3 Inhalt

Installation

Allgemeines

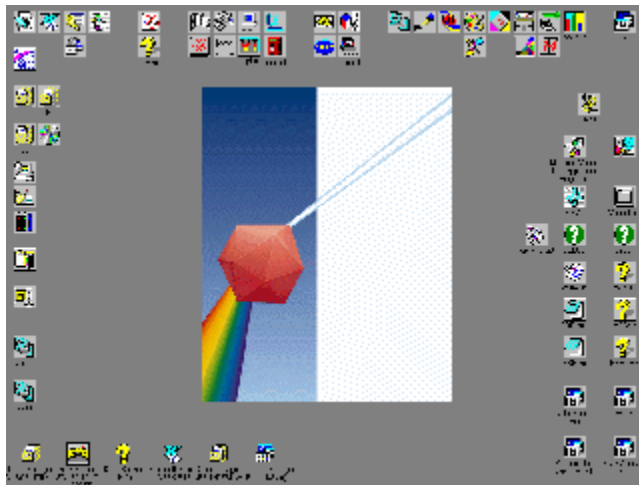
Desk Optionen

Desktop einrichten

Icon Eigenschaften

Tips

Copyright



Installation

Kopieren Sie die Dateien DESK.EXE & DESK.HLP in ein Verzeichnis Ihrer Wahl. Legen Sie nun im Programmanager in der Autostartgruppe ein Symbol für DESK.EXE an. Nach dem erstmaligem Aufruf legt Desk die Datei DESK.INI im Windows-Verzeichnis an. In dieser Datei werden alle Einstellungen von Desk gespeichert.

Nachdem Desk geladen ist, ziehen Sie mit Hilfe des Dateimanagers die Dateien / Dokumente, die Sie häufig benötigen, per Drag & Drop auf den Bildschirmhintergrund.

Desk Optionen

Die Programm-Optionen werden mit dieser Dialogbox eingestellt.



The image shows a dialog box titled "Optionen" with a standard Windows-style title bar. The dialog is divided into several sections. At the top, there is a section for "Desktop Name" with a column header "anzeigen ?". Below this, there are five rows, each with a text input field and a checkbox. The first row has "Haupt" in the input field and a checked checkbox. The other four rows have "Gruppen", "sonstige", "Grafik", and "privat" in the input fields and unchecked checkboxes. Below this section is a section labeled "Warnung bei:" followed by three rows, each with a label and a numeric input field: "Anzahl Anwendungen >" with "15", "Hauptspeicher <" with "2000", and "freie Systemressourcen <" with "15". At the bottom of this section is a checked checkbox labeled "Menüeinträge für Beenden deaktivieren". At the very bottom of the dialog are three buttons: "OK", "Abbrechen", and "Hilfe".

| Desktop Name | anzeigen ? |
|--------------|-------------------------------------|
| Haupt | <input checked="" type="checkbox"/> |
| Gruppen | <input type="checkbox"/> |
| sonstige | <input type="checkbox"/> |
| Grafik | <input type="checkbox"/> |
| privat | <input type="checkbox"/> |

Warnung bei:

| | |
|--------------------------|------|
| Anzahl Anwendungen > | 15 |
| Hauptspeicher < | 2000 |
| freie Systemressourcen < | 15 |

Menüeinträge für Beenden deaktivieren

OK Abbrechen Hilfe

Sie können bis zu fünf verschiedene Desktops einrichten und ihnen Namen geben. Unter diesen Namen werden die Desktops über die Menüs ausgewählt.

Die Kontrollfelder **anzeigen ?** bestimmen ob der dazugehörige Desktop aktiviert wird oder nicht.

Im unteren Teil dieser Dialogbox können Sie Einstellungen für das Desk-Icon vornehmen. Das Desk-Icon blinkt wenn eines der drei Kriterien erfüllt ist. d.h. wenn der freie Speicher unter eine bestimmte Grenze fällt, wenn zu viele Anwendungen geöffnet sind oder wenn die Systemressourcen eine bestimmte Grenze unterschritten haben. Diese Grenzen können Sie hier eingeben. Mit der Auswahl Menüeinträge für Beenden deaktivieren können Sie die Einträge Windows neu starten, Windows beenden und Rechner neu starten deaktivieren.

Allgemeines

Das Programm Desk ermöglicht das Ablegen von Programmen / Dokumenten als Icons auf dem Desktop. Diese Icons können dann per Doppelklick aufgerufen werden.

Standardmäßig werden die aktuellen Programmanagergruppen auf dem Desktop angezeigt.

Nachdem Desk geladen ist, ziehen Sie mit Hilfe des Dateimanagers die Dateien / Dokumente, die Sie häufig benötigen, per Drag & Drop auf den Bildschirmhintergrund.

Folgende Menüeinträge erscheinen im Systemmenü des Desk-Service Icons:

Programmgruppen

Hauptanwendungen

Desktop 3

Desktop 4

Desktop 5

Mit diesen Menüeinträgen wechseln Sie zwischen den fünf Desktops.

Desktop

Wenn dieser Eintrag aktiviert ist, sind die Desktops aktiv.

Desk Optionen

Es erscheint eine Dialogbox, in der Sie die Programm-Einstellungen vornehmen können.

Windows neu starten

Windows wird neu gestartet.

Windows beenden

Windows wird beendet.

Rechner neu starten

Der Rechner wird neu gestartet.

Wenn Sie mit der rechten Maustaste auf ein Icon klicken, erscheint ein Popup-Menü. Sie haben dann die Möglichkeit das Icon zu starten, zu kopieren, zu löschen oder die Icon Eigenschaften zu verändern. Klicken Sie mit der rechten Maustaste auf den freien Desktop, erscheint ein Popup-Menü mit dem Sie zwischen den Desktops wechseln können.

In diesem Menü erscheinen zusätzlich die Einträge:

Notiz

Legen Sie eine Kurznotiz an. Die Uhrzeit wird im Fenstertitel festgehalten.

Neues Icon

Mit diesem Eintrag wird ein neues Icon auf dem Desktop angelegt.

Icons festnieten

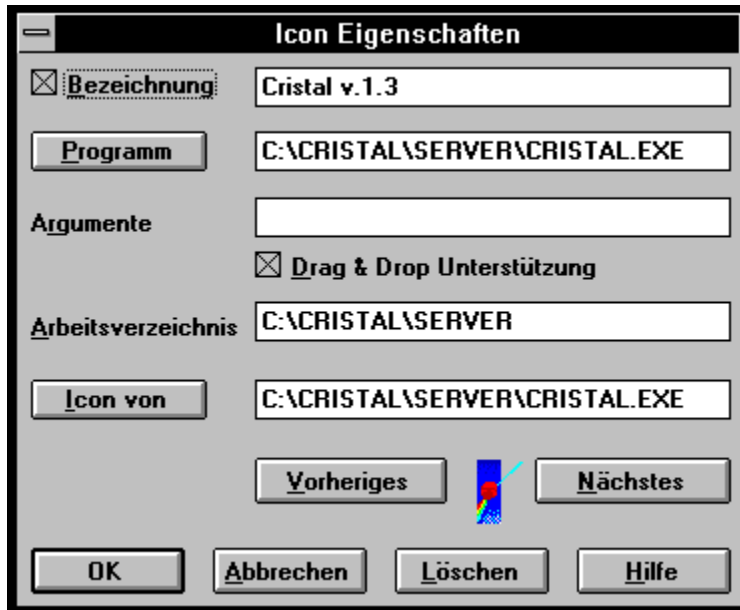
Wenn dieser Eintrag aktiviert ist, können die Icons auf dem Desktop nicht verschoben werden.

Desktop einrichten

Es erscheint eine Dialogbox, in der die Desktop-Eigenschaften eingestellt werden können.

Icon Eigenschaften

In dieser Dialogbox werden die Icon Eigenschaften eingestellt. Die Einstellungen werden automatisch nach Beenden von Desk in der Datei DESK.INI gespeichert.



Die Eingaben im einzelnen:

Bezeichnung

Hier wird die Bezeichnung des Icons eingetragen. Das Kontrollkästchen gibt an, ob die Bezeichnung unter dem Icon angezeigt werden soll.

Programm

Der Name des Programms / des Dokumentes. Mit Hilfe des Druckknopfes kann über eine Dialogbox eine Datei ausgewählt werden.

Argumente

Programmparameter können hier eingegeben werden.

Drag & Drop Unterstützung

Wenn dieses Kontrollkästchen aktiviert ist, akzeptiert das Icon Dateien aus dem Dateimanager. Das Programm wird gestartet und die Dateinamen werden als Argumente übergeben.

Arbeitsverzeichnis

Hier kann das Standardverzeichnis eingetragen werden.

Icon von

Der Name der Datei die das Icon enthält. Mit Hilfe des Druckknopfes kann über eine Dialogbox eine Datei ausgewählt werden.

Vorheriges / Nächstes

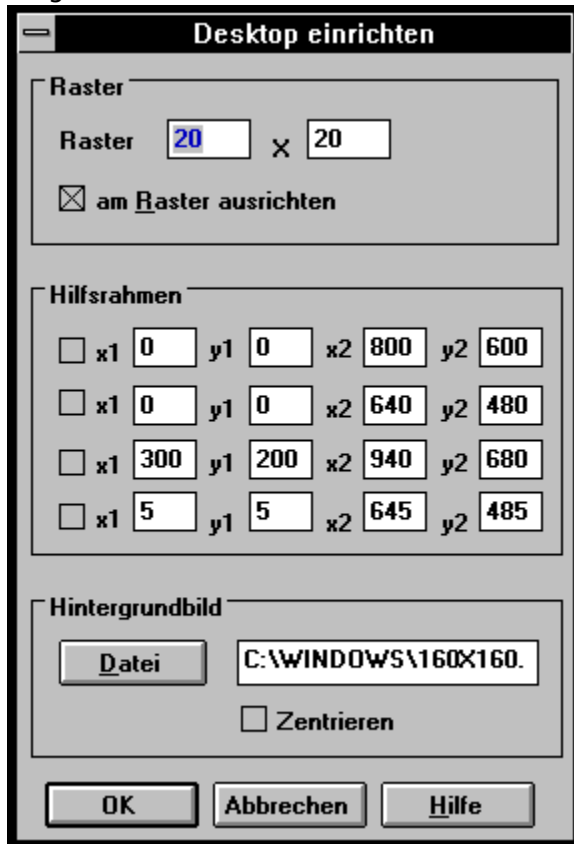
Hier kann das Icon innerhalb der Datei ausgewählt werden.

Löschen

Das Icon kann vom Desktop gelöscht werden.

Desktop einrichten

Mit dieser Dialogbox wird der Desktop eingestellt. Jeder der fünf Desktops kann separat eingestellt werden.



Die Einstellungen im einzelnen:

am Raster ausrichten

Dieses Kontrollkästchen gibt an, ob die Icons an einem unsichtbaren Raster ausgerichtet werden sollen.

Raster

Hier kann die Größe des Rasters eingestellt werden.

Hilfsrahmen

Für jeden Desktop können bis zu vier Hilfsrahmen angezeigt werden. Die Hilfsrahmen eignen sich dazu bestimmte Bildschirmauflösungen zu simulieren. Das ist vor allem für Softwareentwickler interessant, die oft mit hohen Bildschirmauflösungen (1024 x 768) arbeiten, ihre Programmfenster aber für Standardauflösungen (640 x 480) entwickeln müssen.

Es müssen die Koordinaten für den oberen linken und den unteren rechten Punkt eingetragen werden. Das Kontrollkästchen am Anfang gibt an, ob der jeweilige Hilfsrahmen angezeigt werden soll.

Hintergrundbild

Für jeden Desktop kann ein beliebiges Bitmap als Hintergrund ausgewählt werden.

Zentrieren

Dieses Kontrollkästchen gibt an, ob das Hintergrundbild zentriert oder gekachelt werden soll.

Tips

Wenn Sie die linke und rechte Maustaste gleichzeitig drücken, wird der aktuelle Desktop neu gezeichnet. Dies ist manchmal erforderlich, wenn der Bildschirmhintergrund nicht richtig aktualisiert wird.

Wenn Sie im Dateimanager bei einer Programmanagergruppendatei (*.grp) eine Verknüpfung (Datei / Verknüpfen) mit der Datei DESK.EXE vornehmen, können Sie Programmgruppen per Doppelklick aus dem Dateimanager öffnen.

Wenn Sie die oben genannte Verknüpfung vorgenommen haben, können Sie im Programmmanager auch Programmgruppen verschachteln, indem Sie ein Icon für eine GRP-Datei in der entsprechenden Programmgruppe anlegen.

Copyright

Copyright 1994, 1995 by Uli Venhorst

Schadenweilerstr. 2

72108 Rottenburg am Neckar

Tel. 07472/94299

Compuserve Id 100113,2265

Dieses Programm ist Freeware für den privaten Gebrauch.

Gewerbliche Nutzung nur nach Absprache mit dem Autor und entsprechender Gebühr.

