



Der Kalender V2.7



Allgemeines/Einleitung



Bedienung der Ansichtsseiten



Eigene Einträge im Kalender



Die Optionen des Kalender



Einstellungen der Druckausgabe



Ausblick



SHAREWARE und Registrierung

Version 2.7 * © 1995/6 by

Thomas Stahmer
Petkumstrasse 24
22085 Hamburg
E-Mail TomFalko@aol.com



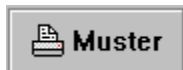
ALLGEMEINES / EINLEITUNG

„Der Kalender“ ist ein Programm, daß aus der Not geboren wurde. Viele Programme, die es auf dem Markt gibt, erschlagen einen mit Funktionen. Die Benutzerfreundlichkeit geht dabei oft verloren.

„Der Kalender“ macht Schluß damit! Das hier vorgestellte Programm erzeugt "Rohkalender", die je nach Geschmack verfeinert werden können. Dabei werden alle kalendarischen Einträge verwaltet und können durch eigene Termine oder Erinnerungsdaten ergänzt werden.

Eine [einfache Handhabung](#) stand bei der Programmerstellung im Vordergrund!

Es stehen verschiedene Kalenderausgabeformen zur Verfügung.



Der Wochenkalender mit einem Kästchen pro Tag



Der Halbjahreskalender mit zwei Seiten pro Jahr



Der Bildkalender mit je 12 Seiten pro Jahr



Die Jahresübersicht mit einer Seite pro Jahr

neben diesen Ausgabeformen, ist zu beachten, daß "Der Kalender"

Feste und bewegliche jährlich wiederkehrende Einträge automatisch verwaltet.

Bewegliche Einträge, die von Ostern abhängen, automatisch ermittelt.

Für zyklische wiederkehrende Termine einfache Steuerungen vorsieht.

Zu guter Letzt sei erwähnt, daß

Terminübersicht und Hinweis auf heutige Einträge via Autostart-Programm verwaltet werden.

alle Einträge des Kalender in eine CSV (Tabellenkalkulations-Import-Datei) exportiert werden können.

1.1 Dateien

Normalerweise sollten Sie dieses Programm in der Archiv-Datei KALW9625.ZIP erhalten haben. Auch wenn Sie "Der Kalender" in einer anderen Form erhalten, sollten die folgenden Dateien (und nur die!) vorhanden sein:

Name	Beschreibung
------	--------------

KALENDER.EXE	Das Kalenderprogramm selbst.
KALENDER.HLP	Dokumentation und Benutzerhilfe
KALWRK.DAT	Konfigurationsdatei für "Der Kalender"
KALWRK.PIC	Konfigurationsdatei für "Kalender-Bilder"
KALWRK.RAM	Konfigurationsdatei für "Kalender-Rahmen"
KALWRK.NAM	Texte für die Bilderkalenderseiten
SETUP .EXE	Das Installationsprogramm
TERMIN.EXE	Terminüberwachung für Autostartgruppe.
WOLKEN1 .BMP	Ein Testbild für den Monat Januar.
Rahmen/DIR	Verzeichnis mit Rahmen für die Bilder
REGISTER TXT	Hinweise zur Registrierung und ein vorbereitetes Registrierungsformular

Tabelle: Die Dateien aus dem Archiv

Falls nicht alle angegebenen Dateien vorhanden sind, geben Sie das Programm bitte nicht weiter. Gegen 5,- DM können Sie von mir eine vollständige und evtl. neuere Shareware-Version erhalten.

Der Wochenkalender mit einem Kästchen pro Tag



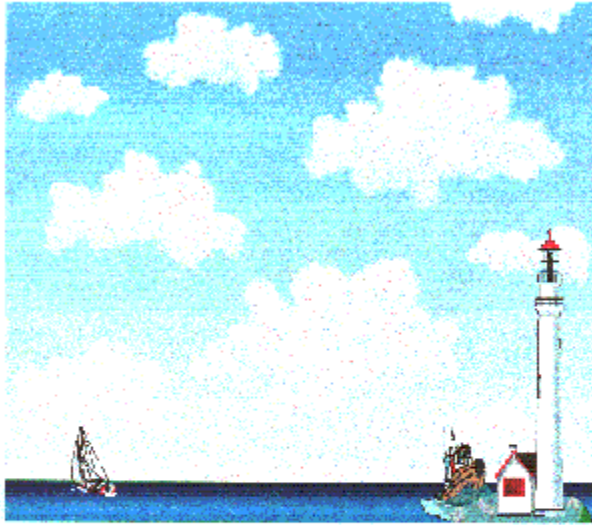
Der Halbjahreskalender mit zwei Seiten pro Jahr

1996

Januar	Februar	März
1. Mo Neujahr	1. Do	1. Fr
2. Di	2. Fr	2. Sa
3. Mi	3. Sa	3. So
4. Do	4. So	4. Mo
5. Fr	5. Mo	5. Di
6. Sa Heilige drei Könige	6. Di	6. Mi
7. So	7. Mi	7. Do
8. Mo	8. Do	8. Fr
9. Di	9. Fr	9. Sa
10. Mi	10. Sa	10. So
11. Do	11. So	11. Mo
12. Fr	12. Mo	12. Di
13. Sa	13. Di	13. Mi
14. So	14. Mi	14. Do
15. Mo	15. Do	15. Fr
16. Di	16. Fr	16. Sa
17. Mi	17. Sa	17. So
18. Do	18. So	18. Mo
19. Fr	19. Mo Rosenmontag	19. Di
20. Sa	20. Di Aschermittwoch	20. Mi Frühlingsanfang
21. So	21. Mi	21. Do
22. Mo	22. Do	22. Fr
23. Di	23. Fr	23. Sa
24. Mi	24. Sa	24. So
25. Do	25. So	25. Mo
26. Fr	26. Mo	26. Di
27. Sa	27. Di	27. Mi
28. So	28. Mi	28. Do
29. Mo	29. Do	29. Fr
30. Di		30. Sa
31. Mi		31. So Sommerzeit
April	Mai	Juni
1. Mo	1. Mi Maifeiertag	1. Sa
2. Di	2. Do	2. So
3. Mi	3. Fr	3. Mo
4. Do	4. Sa	4. Di
5. Fr Karfreitag	5. So	5. Mi
6. Sa	6. Mo	6. Do Fronleichnam
7. So Ostern	7. Di	7. Fr
8. Mo Ostermontag	8. Mi	8. Sa
9. Di	9. Do	9. So
10. Mi	10. Fr	10. Mo
11. Do	11. Sa	11. Di
12. Fr	12. So Muttertag	12. Mi
13. Sa	13. Mo	13. Do
14. So	14. Di	14. Fr
15. Mo	15. Mi	15. Sa
16. Di	16. Do Himmelfahrt	16. So
17. Mi	17. Fr	17. Mo
18. Do	18. Sa	18. Di
19. Fr	19. So	19. Mi
20. Sa	20. Mo	20. Do
21. So	21. Di	21. Fr Sommeranfang
22. Mo	22. Mi	22. Sa
23. Di	23. Do	23. So
24. Mi	24. Fr	24. Mo
25. Do	25. Sa	25. Di
26. Fr	26. So Erntedankfest	26. Mi
27. Sa	27. Mo Erntedankfest	27. Do Albenschlafes
28. So	28. Di	28. Fr
29. Mo	29. Mi	29. Sa
30. Di	30. Do	30. So
	31. Fr	

Der Bildkalender mit je 12 Seiten pro Jahr

Juli 1996



Mo	Dienstag	Mittwoch	Donnerstag	Freitag	Samstag	Sonntag	
27	1	2	3	4	5	6	7
28	8	9	10	11	12	13	14
29	15	16	17	18	19	20	21
30	22	23	24	25	26	27	28
31	29	30	31				

Die Jahresübersicht mit einer Seite pro Jahr

1996

	Mo	Di	Mi	Do	Fr	Sa	So	Mo	Di	Mi	Do	Fr	Sa	So	Mo	Di	Mi	Do	Fr	Sa	So	Mo	Di	Mi	Do	Fr	Sa	So	Mo	Di	Mi	Do	Fr	Sa	So	Mo	Di														
Januar	1	2	3	4	5	6	7	8	9	10	11	12	13	14	15	16	17	18	19	20	21	22	23	24	25	26	27	28	29	30	31																				
Februar				1	2	3	4	5	6	7	8	9	10	11	12	13	14	15	16	17	18	19	20	21	22	23	24	25	26	27	28	29																			
März					1	2	3	4	5	6	7	8	9	10	11	12	13	14	15	16	17	18	19	20	21	22	23	24	25	26	27	28	29	30	31																
April	1	2	3	4	5	6	7	8	9	10	11	12	13	14	15	16	17	18	19	20	21	22	23	24	25	26	27	28	29	30																					
Mai			1	2	3	4	5	6	7	8	9	10	11	12	13	14	15	16	17	18	19	20	21	22	23	24	25	26	27	28	29	30	31																		
Juni						1	2	3	4	5	6	7	8	9	10	11	12	13	14	15	16	17	18	19	20	21	22	23	24	25	26	27	28	29	30																
Juli	1	2	3	4	5	6	7	8	9	10	11	12	13	14	15	16	17	18	19	20	21	22	23	24	25	26	27	28	29	30	31																				
August				1	2	3	4	5	6	7	8	9	10	11	12	13	14	15	16	17	18	19	20	21	22	23	24	25	26	27	28	29	30	31																	
September							1	2	3	4	5	6	7	8	9	10	11	12	13	14	15	16	17	18	19	20	21	22	23	24	25	26	27	28	29	30	31														
Oktober	1	2	3	4	5	6	7	8	9	10	11	12	13	14	15	16	17	18	19	20	21	22	23	24	25	26	27	28	29	30	31																				
November					1	2	3	4	5	6	7	8	9	10	11	12	13	14	15	16	17	18	19	20	21	22	23	24	25	26	27	28	29	30																	
Dezember						1	2	3	4	5	6	7	8	9	10	11	12	13	14	15	16	17	18	19	20	21	22	23	24	25	26	27	28	29	30	31															

- Januar ---
- 1. 1.1996 Neujahr
- 6. 1.1996 Heilige drei Könige
- Februar ---
- 19. 2.1996 Rosenmontag
- 21. 2.1996 Aschermittwoch
- März ---
- 20. 3.1996 Frühlingsanfang
- 31. 3.1996 Sommerzeit
- April ---
- 3. 4.1996 Karfreitag
- 7. 4.1996 Ostern
- 8. 4.1996 Ostermontag
- Mai ---
- 1. 5.1996 Maifreitag
- 12. 5.1996 Muttertag
- 16. 5.1996 Himmelfahrt
- 26. 5.1996 Pfingsten
- 27. 5.1996 Pfingstmontag
- Juni ---
- 6. 6.1996 Fronleichnam
- 21. 6.1996 Sommeranfang
- 27. 6.1996 Sanktjakob
- September ---
- 22. 9.1996 Herbstanfang
- Oktober ---
- 3. 10.1996 Tag der dt. Einheit
- 27. 10.1996 Ende Sommerzeit
- 31. 10.1996 Reformationstag
- November ---
- 1. 11.1996 Allerseeligen
- 17. 11.1996 Volkstrauertag
- 20. 11.1996 Erntedankfest
- 24. 11.1996 Totensonntag
- Dezember ---
- 1. 12.1996 1. Advent
- 8. 12.1996 2. Advent
- 15. 12.1996 3. Advent
- 21. 12.1996 Winteranfang
- 22. 12.1996 4. Advent
- 24. 12.1996 Heiligabend
- 25. 12.1996 Weihnachten
- 26. 12.1996 Heiligabend
- 31. 12.1996 Silvester

Hier kann die Ansichtsseite gewählt werden.
Unter Allgemein sind die vier Ausgabeformen
beschrieben.

Mit dem Jahreseingabefeld und dem Schieberegler kann der Monat und das Jahr gewählt werden.
Wenn der Schieberegler blinkt kann auch mittels der Cursortasten der Monat/Jahr gewählt werden.



Bedienung der Ansichtseiten

Nach dem Programmstart, wird die Datenbasis aus der zuletzt benutzten Kalenderdatei (z.B. KALWRK.DAT) gelesen und die Wochenübersicht angezeigt.

In der Wochenansicht wird mittels der Registerzungen auf die anderen Ansichtseiten geschaltet.



2.0 Die Funktionstasten

Fast alle Funktionen des Kalender können auch mit den Tasten bedient werden.

Dazu ist immer die unterstrichene Taste zu benutzen.

Die Allgemeinen Tasten:

- D** = Druckabruf starten
- E** = Programm beenden
- O** = Start des Optionensschirm
- A** = Hinweise über das Programm und Onlinedokumentation

- W** = Anzeige der Wochenseite
- M** = Anzeige der Monatsseite
- B** = Anzeige der Bilderseite
- J** = Anzeige der Jahresseite

Die Tasten im Optionsschirm:

- S** = Übergang auf den Sondereintragungsschirm
- F** = Zeichensatzwahl für die Kalendertexte
- B** = Die Bilderliste löschen(nach Rückfrage)
- L** = Laden einer Kalenderdatei (Endung mit *.DAT)
- I** = Sichern der Kalenderdatei unter einem anderen Namen
(Das Programm sichert die aktuelle Kalenderdatei nach jeder Modifikation automatisch)

Die Tasten im Spezialschirm:

- N** = Neuanlage von eigenen Spezial-Terminen
- D** = Änderung zurückschreiben
- L** = Löschen eines gewählten Eintrag

Hinweis: Alle Änderungen auf diesem Schirm werden erst nach Druck auf"OK" in die aktuelle Kalenderdatei zurückgeschrieben.

Die Tasten im Fontschirm:

- J** = Zeichensatz für die Kopfzeile
- M** = Zeichensatz für die Wochentagsnamen
- E** = Zeichensatz für die Eintragungstexte
- 2** = Zeichensatz für die Zahlen
- S** = Standard wieder Herstellen

Die Tasten im Popupmenü

- W** = Wiederholungen starten
- A** = Aufräumen starten
- F** = Farbendialog starten

Die Tasten im Druckabruf erklären sich von selbst.

Hier werden alle dem Kalender bekannten
Feiertage aktiviert bzw. deaktiviert, wenn das
Feld vor dem Text leer ist.

Alle auf diesem Bild gemachten Änderungen werden nur dann gesichert, wenn die OK-Taste benutzt wird. Abbruch verwirft die Änderungen.

Bilder : Hier erscheint ein Dialog, der nach Bestätigung die Bilderherkunft löscht. Das kann ggf. dann nötig sein, wenn die Bilderherkunft Bilder enthält, die der Kalender nicht verarbeitet kann.

Laden und **Sichern** : Hier kann der Kalender unter einem anderen Namen als KALWRK.DAT abgelegt werden. Beim Programmstart wird immer der zuletzt benutzte Kalender geladen.

Die Sondereinträge
des Kalender nach
Monat aufgelistet.

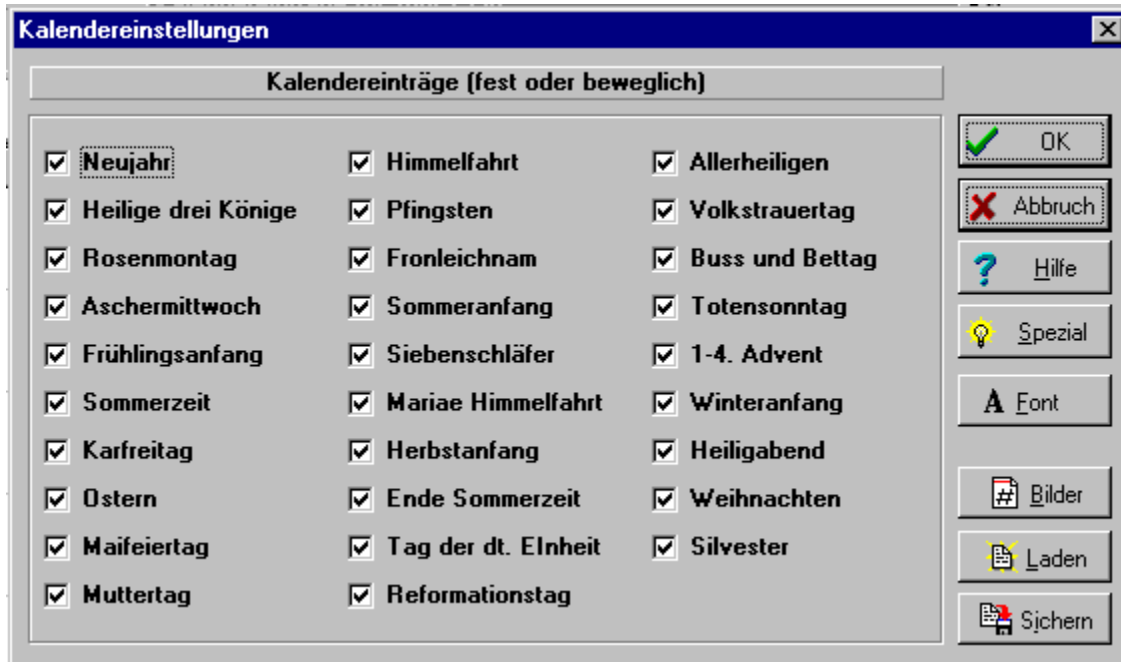
Die Optionen eines
Sondereintrages

Die möglichen Funktionen.
Löschen/Ändern ist nur bei
Einträgen möglich, die aus
der Liste gewählt wurden.

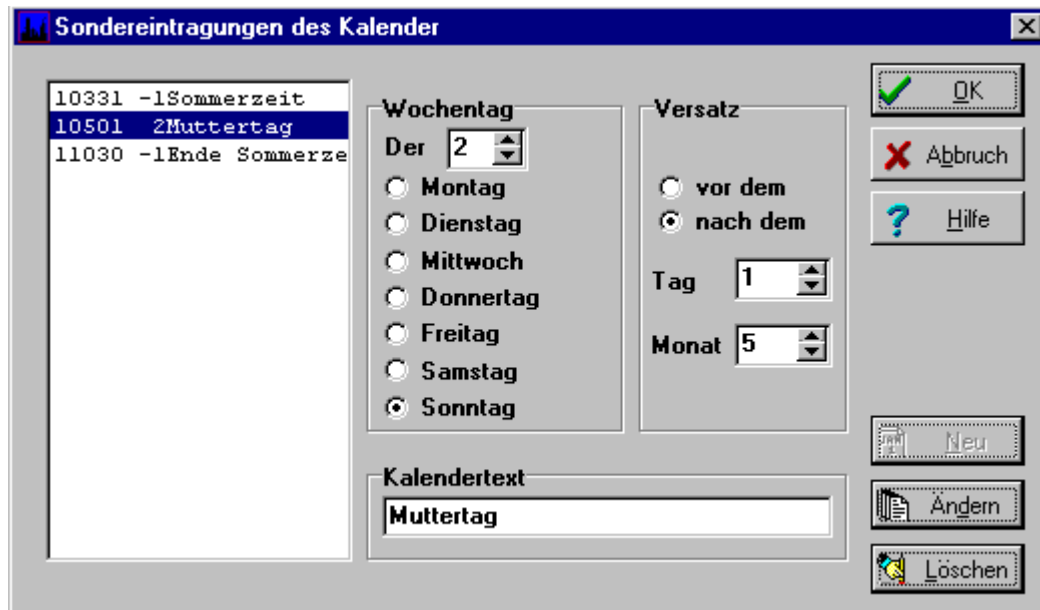


Die Optionen des Kalender

Die Kalenderdatei KALWRK.DAT erhält ihre Einträge aus zwei Eingabebildern. Im "Option"-Bild werden dem Kalender alle bekannten Termine mitgeteilt.



Im "Spezial"-Bild alle Sondereinträge



Die Einträge in diesem Schirm sind für die Kalendereinträge gedacht, die von einem bestimmten Datum abhängen. So ist z.B.

der "Muttertag" als 2. Sonntag nach dem 1.Mai definiert.

Neue Einträge werden zuerst durch Auswahl der Attribute wie Wochentag, Versatz, Tag, Monat und Text ausgewählt und dann mit dem Button "NEU" angelegt.

Alle in diesem Bild gemachten Änderungen, Neuanlagen oder Löschungen werden erst nach dem betätigen des "OK"-Button in die aktuelle Kalenderdatei zurückgeschrieben (z.B. in die KALWRK.DAT) und somit dem Kalender bekannt gegeben!

Im "Font"-Bild werden die Schriften gewählt.



Diese Schriftarten werden für die Kopfzeile, Wochentage, Kalendereinträge und den Tageszahlen eingestellt. Es können nur TrueType-Schriften gewählt werden, da sie das bessere Druckbild erzeugen.

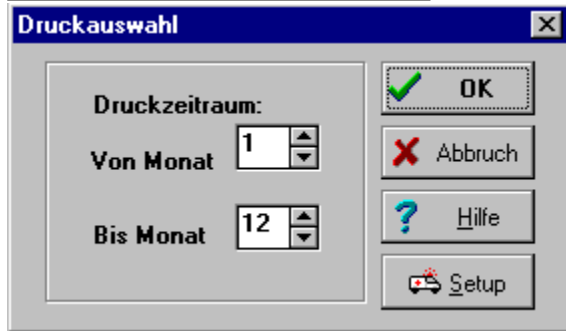
Aus dem "Options"-Bild heraus können auch die Daten auf eine eigene Datei gesichert bzw. ausgelesen werden. Die Dateierweiterung ist mit .DAT fest vorgegeben.



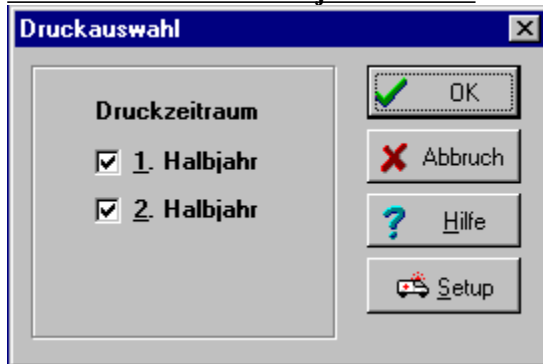
EINSTELLUNGEN DER DRUCKAUSGABE

Die Druckausgabe wird über einen definierten Zeitraum durchgeführt. Dabei kann vor der Druckausgabe mit dem Knopf Setup der Drucker eingestellt werden.

Druckselektion der Monatsseiten:



Druckselektion der Halbjahresseiten:



Die Jahresausgabe kommt immer sofort und für ein Jahr auf dem Standard - Drucker heraus.

Der Eintragungstext des Tages. Aus einem Satz mit Kommas
getrennt entsteht ein mehrzeiliger Eingabedialog.

Mit **OK** wird der eingetragene Text in die aktuelle Kalenderdatei zurückgeschrieben.
Mit **Abbruch** werden Änderungen verworfen.
Mit **Löschen** wird der aktuelle Eintrag aus der Kalenderdatei entfernt.

Für einmalige Termine bitte dieses Feld markieren.



Eigene Einträge im Kalender

Wird die linke Maustaste im Datenbereich der Wochen, Bilder oder Jahresansicht betätigt, erscheint der gewählte Tag im eigenen Änderungsdialog.

Eintragungen am Tag

Juni 1996

Eintrag für den 6. Juni

Eintragungstext

Fronleichnam

OK

Abbruch

Löschen

Einmalig

18 19 20 21 22

Per rechter Maustaste kann von der Wochen und Monatsansicht der Eingabeschirm für eigene Eintragungen aufgerufen werden.

Eintragungen:

Kalendereinträge für Juni 1996

Tag	Kalendereintrag	SA
01 . Sa		
02 . So		
03 . Mo		
04 . Di		
05 . Mi		
06 . Do	Fronleichnam	>0<
07 . Fr		
08 . Sa		
09 . So		
10 . Mo		
11 . Di		
12 . Mi		
13 . Do		
14 . Fr		
15 . Sa		
16 . So		

OK

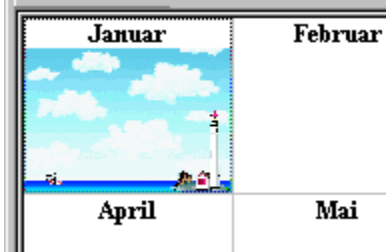
Abbruch

Hilfe

Optionen

Unter der Spalte SA stehen die Satzarten der Einträge. Eigene Eintragungen auf diesem Bild werden immer mit der Satzart > 9 < abgespeichert. Das heißt, daß auch z.Zt. durch Feiertage belegte Tage mit eigenen Texten überschrieben werden können, ohne den beweglichen Eintrag zu zerstören.

Unter Bilderansicht



gelangt man über die rechte Maustaste auf den Eingabeschirm für die Bilderherkunft.

Eintragungen:

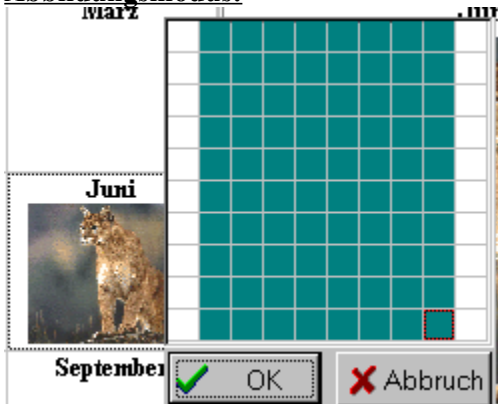


Auch hier führt die rechte Maustaste (unter der Spalte Bilderherkunft) zum Suchen per Dateiname. Jedes Bild kann mit einem „Untertitel“ versehen werden. Dazu ist in der Spalte „Text unterm Bild“ der gewünschte Eintrag zu machen. OK sichert auch hier die Bilderherkunft und Beschriftung.

Als Bildformate sind Windows Bitmaps *.bmp oder Windows Metafiles *.wmf zugelassen.

Mit dem Doppelklick der linken Maustaste auf das kleinen Abbildungskästchen erscheint der Abbildschirm für die Position und Größe des Bildes.

Abbildungsmodus:



Hier wird mit der Maus oder den Cursor Tasten die Position und Größe der Abbildung bestimmt.

Für eine optimale Druckausgabe sollte eine hohe Farbtiefe der Bildschirm - Anzeige gewählt werden. Bei der Druckausgabe auf SW-Druckern ist im Feld Farbauflösung , bei höher Diffusion, ein höherer Helligkeitswert einzustellen. Damit wird verhindert, daß z.B. bei Postscriptdruckern das Bild zu dunkel erscheint.

Jahresübersicht

Hier wird mit der rechten Maustaste das Popupmenu für die Funktionen des Jahresansicht gerufen.



Dieses Menü bietet drei Funktionen für die Jahresübersicht

Wiederholungen

Die Funktion Wiederholung ist für Termine gedacht, die sich über einen frei wählbaren Zeitraum wiederholen sollen. Dabei können wöchentliche, alle 2,3,4 Wochen, monatlich, alle 2,3,4 Monate sowie halbjährliche Intervalle gewählt werden. Der Text aus dem Eingabefenster wird dann bis zum „BIS-DATUM“ im Kalender als „Einmalige“ Termine eingetragen.



Aufräumen

Alle „Einmaligen“ Termine werden mit dieser Funktion beseitigt.

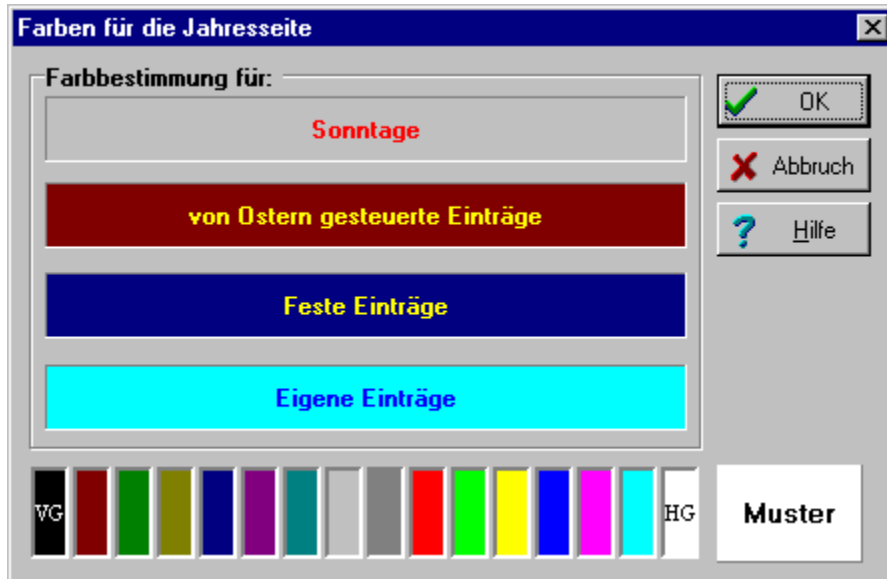


Farben

Für die farbige Darstellung der Termine können einzelne Farben gewählt werden.

Eigene Termine die mit der 4.Farbe dargestellt werden sollen, müssen im Text mit einem PUNKT

beginnen, damit wird sie im Kalender als eigener Eintrag erkannt werden.



Zuerst die Farbe lt. dem Muster wählen, (Vordergrund linke Maustaste, Hintergrund rechte Maustaste) dann den Eintrag mit der linken Maustaste aktivieren.

Danach werden alle Termine lt. Selektion (im Dialog) dargestellt.

April	1	2	3	4	5	6	7	8	9	10	11	12	13	14	15	16	17	18
Mai		1	2	3	4	5	6	7	8	9	10	11	12	13	14	15	16	
Juni					1	2	3	4	5	6	7	8	9	10	11	12	13	
Juli	1	2	3	4	5	6	7	8	9	10	11	12	13	14	15	16	17	18
August			1	2	3	4	5	6	7	8	9	10	11	12	13	14	15	



AUSBLICK

Für die nähere Zukunft habe ich mir die Erledigung der folgenden Punkte vorgenommen:

Import von OLE-Objekten in den Kalender
(Zeichnungen, etc)

Ausgabe der Wochen oder Jahresseiten in Metafiles bzw. der Zwischenablage
Damit kann dann jedes andere Windows-Programm diese Informationen aufnehmen.

Aufnahme einer Planungseite für Urlaube, Projekte, Aufgaben.
Darstellung in Tages, Wochen oder Monatsansichten.

Übersetzen des Programms und der Anleitung ins Englische.



SHAREWARE UND REGISTRIERUNG

Für Verbesserungsvorschläge, Hinweise auf Programm- und Dokumentationsfehler, Ergänzungen, Programmvorschläge und Fragen sonstiger Art bin ich jederzeit empfänglich.

Dieses Programm enthält außer dem Sharewarehinweis keine weiteren störenden Registrierungsaufforderungen oder lästige Zeitschleifen, so daß Sie es ohne Probleme ausführlich **TESTEN** können. Wenn Sie dieses Programm allerdings über einen Testzeitraum von **DREI WOCHEN** hinaus weiter benutzen wollen, sollten Sie auch so fair sein und meine Mühe und meinen Zeitaufwand bei der Programmerstellung honorieren und sich **registrieren lassen**.

Es ist Ihnen ausdrücklich erlaubt (und von mir auch gewünscht), daß Sie die Shareware-Version dieses Programms kopieren und an Freunde und Bekannte weitergeben. Voraussetzung dafür ist allerdings, daß ALLE Dateien enthalten sind und keine Änderungen an Programm oder Dokumentation vorgenommen wurden. Ihnen liegt ja wohl auch nichts daran, wenn Sie ein unvollständiges oder verändertes Programm erhalten, oder?

Die Weitergabe in Verbindung mit einem kommerziellen Programm sowie der Verkauf dieses Programms ist verboten. Es darf lediglich ein Kostenbeitrag für das Kopieren der Diskette erhoben werden. Dabei muß darauf hingewiesen werden, daß es sich um eine Kopiergebühr o.ä. handelt und nicht um den Kaufpreis der Software!

Als **Registrierungsgebühr** schlage ich **29,- DM** pro Computer vor, auf dem dieses Programm installiert werden soll. Ab 10 Rechnern gibt es Preisstaffelungen, ebenso können Lizenzen für eine unbegrenzte Anzahl von Kopien innerhalb einer Firma erworben werden. Informationen darüber können Sie bei mir erfragen. Zu jeder Registrierung kommen noch pauschal 5,- DM für Porto und Verpackung.

Ein vorbereitetes Registrierungsformular finden Sie in der Datei REGISTER.TXT.



Meine Adresse:

~~~~~  
Thomas Stahmer  
Petkumstrasse 24  
22085 Hamburg

Bitte unterstützen Sie das Shareware-Konzept und lassen sich registrieren! Nur so ermöglichen Sie mir die ständige Weiterentwicklung und Verbesserung dieses Programmes.

### Haftungsausschluß

Ich garantiere NICHT die Eignung dieses Programms für einen bestimmten Anwendungsfall oder eine bestimmte Hardware-Konfiguration. Weiterhin bin ich UNTER KEINEN UMSTÄNDEN für Schäden haftbar, die sich aus der Nutzung des vorliegenden Produktes ergeben. Dieses schließt den Verlust von Geschäftsgewinnen, die Unterbrechung der geschäftlichen Abläufe, den Verlust von Daten sowie alle übrigen materiellen und ideellen Verluste und deren Folgeschäden ein und gilt selbst dann, wenn ich

zuvor ausdrücklich auf die Möglichkeit derartiger Schäden hingewiesen worden bin.

DURCH DIE NUTZUNG DER VORLIEGENDEN SOFTWARE ERKLÄRT DER ANWENDER SEIN  
EINVERSTÄNDNIS MITO.G. GARANTIE- UND HAFTUNGSAUSSCHLUSS!

