



Работа с консольным почтовым клиентом mutt

# Меньше, да лучше

В нише Linux-приложений для работы с электронной почтой все достаточно стабильно. Так, например, большинство людей использует почтовый клиент Evolution, который устанавливается в систему совместно с графической средой GNOME.

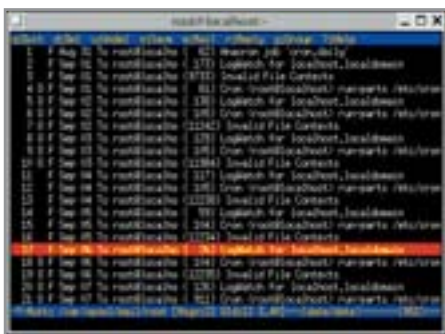
**О**днако на одном Evolution свет клином не сошелся. Существуют такие клиенты, о которых многие пользователи даже не слышали, а если и слышали, то считают совершенным анахронизмом, приводя в пример тезис о том, что использование в наше время программ с текстовым интерфейсом ничем не обосновано. Однако они не правы.

## Зачем это нужно

Представим себе классическую ситуацию: вы находитесь дома, и вам понадобилось воспользоваться корпоративной корреспонденцией, однако из внешней сети доступ к ней полностью закрыт.

В таком случае для начала вам потребуется попасть в офисную сеть. Если вы имеете доступ к роутеру, никакой серьезной проблемы эта задача не представляет — все, что вам понадобится, это воспользоваться системной утилитой SSH.

Что же, вот вы и в офисной сети. Казалось бы, столь необходимая почта уже совсем рядом, достаточно лишь запустить почтовый клиент.. И вот тут вас ожидает сюрприз: чтобы запустить какой-либо современный клиент, необходимо, чтобы на компьютере работал X-сервер. Однако ни один системный администратор в трезвом уме не даст вам возможности экспорта X-сервера поверх»



▲ Просмотр списка поступившей корреспонденции

» протокола SSH, так как количество генерируемого при этом трафика превышает все разумные пределы. Помочь выйти из этой ситуации смогут именно «архаичные» консольные клиенты, одним из представителей которых и является mutt. Найти его можно практически в любом дистрибутиве Linux, а также на официальном сайте [www.mutt.org](http://www.mutt.org).

Mutt представляет собой многофункциональный почтовый клиент, способный удовлетворить практически все ваши потребности по обработке почты. Корреспонденцию можно принимать как по протоколу POP3, так и по IMAP. Изначально же программа пробует прочитать ее из того файла, на который ссылается системная переменная \$MAIL.

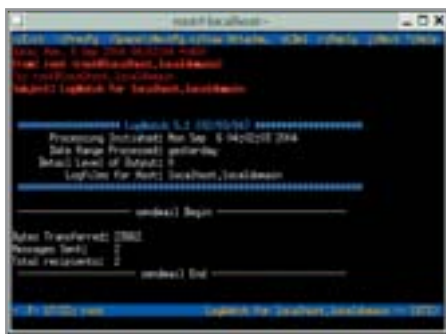
### Настройка mutt

Пожалуй, теперь самое время перейти к практике. Давайте попробуем разобрать наиболее простой вариант — чтение почты по протоколу IMAP. Один из плюсов работы с данным протоколом заключается в том, что вся входящая на ваш адрес корреспонденция фильтруется непосредственно на сервере и там же сортируется по заранее указанным папкам. Чтобы научить mutt работать с почтой по данному протоколу, достаточно добавить всего одну строку в конфигурационный файл .muttrc, который должен располагаться в домашней директории пользователя (/home/имя\_пользователя):

```
set spoolfile=imap://mail.firma.ru/INBOX
```

Запустим mutt. Программа соединится с указанным в настройках сервером и попросит принять сертификат сервера. Вы увидите примерно следующую строку:

```
(r)ect, accept (o)nce, (a)cept always
```



▲ Режим чтения выбранного пользователем сообщения

Здесь можно просто нажать клавишу «A», после чего сертификат сохранится в специальном файле и будет проверяться при каждом новом соединении с почтовым сервером. Далее останется лишь указать имя пользователя и пароль для вашей учетной записи на почтовом сервере. Чтобы каждый раз не вводить эти данные заново, добавим их в файл .muttrc:

```
set imap_user=name
set imap_pass=pass
set certificate_file=~/.mutt/certificates
```

Последняя строка нужна для того, чтобы программа знала, где хранить подтвержденные пользователем сертификаты. Не забудьте, что папка .mutt должна существовать в вашей домашней директории, иначе программа будет выдавать сообщение о невозможности сохранения подтвержденного сертификата.

Таким образом, мы минимально сконфигурировали mutt, чтобы иметь возможность читать почту по протоколу IMAP. Чтобы выделить письма цветом и отсортировать их по темам, добавим в файл конфигурации .muttrc следующие строки:

```
set sort=threads
color hdrdefault white black
color header brightyellow black «^date: *»
color header brightyellow black «^from: *»
color header brightyellow black «^subject: *»
color header brightyellow black «^to: *»
color header brightyellow black «^delivered-to: *»
color header brightyellow black «^cc: *»
color header brightyellow black «^bcc: *»
color header yellow black «^reply-to: *»
color header yellow black «^mail-followup-to: *»
```

```
color header yellow black «^old-return-path: *»
color header brightblue black «^x-mailer: *»
color header brightblue black «^user-agent: *»
color header brightblue black «^x-operating-system: *»
color header red black «^x-mailing-list: *»
color header red black «^in-reply-to: *»
ignore *
unignore From: To: Date: Subject:
hdr_order Date: From: To: Cc: Subject:
```

Где «set sort=threads» обозначает тип сортировки — по темам, пункт «color header» — различные цвета для выделения частей заголовков, «ignore \*» — запретить отображение заголовков писем, «unignore From: To: Date: Subject:» — не применять вышеуказанное правило к перечисленным заголовкам. Последний пункт — «hdr\_order» — позволяет пользователю выбрать необходимый порядок отображения интересующих его заголовков писем.

Навигация между письмами весьма проста: стрелки вверх-вниз — переход к предыдущему и последующему письму. «Enter» — чтение выбранного письма. Для ответа на письмо его нужно выбрать в списке и нажать клавишу «R». Программа предложит изменить адресата и заголовков, спросит, вставить ли в тело ответа исходное письмо, и запустит выбранный вами текстовый редактор. Для выбора нужного редактора снова обратимся к файлу .muttrc:

```
set editor=«vim»
```

Таким образом, в качестве основного выбран редактор vim. При необходимости его всегда можно заменить на любой другой, например mcedit.

Пишем письмо, сохраняем файл (не меняя его местоположения) и выходим из редактора. Для выхода из vim необходимо ввести следующую последовательность клавиш:

```
Esc :wq Enter
```

Теперь у нас есть готовое к отправке письмо. Осталось лишь нажать клавишу «Y», и оно будет передано программе sendmail, которая и выполнит оставшуюся часть работы. ■ ■ ■ Анатолий Лебедев