

# Katalog CD wersja 2.03.

Program ten służy do katalogowania zawartości dysków w celu szybkiego odszukiwania zapisanych na nich programów.

[Główne okno programu](#)

[Jak zarejestrować program](#)

[Skąd brać nowe wersje programu.](#)

[Problemy i ich rozwiązania](#)

Producent:

MAJA-SOFT Jacek Szpyrka

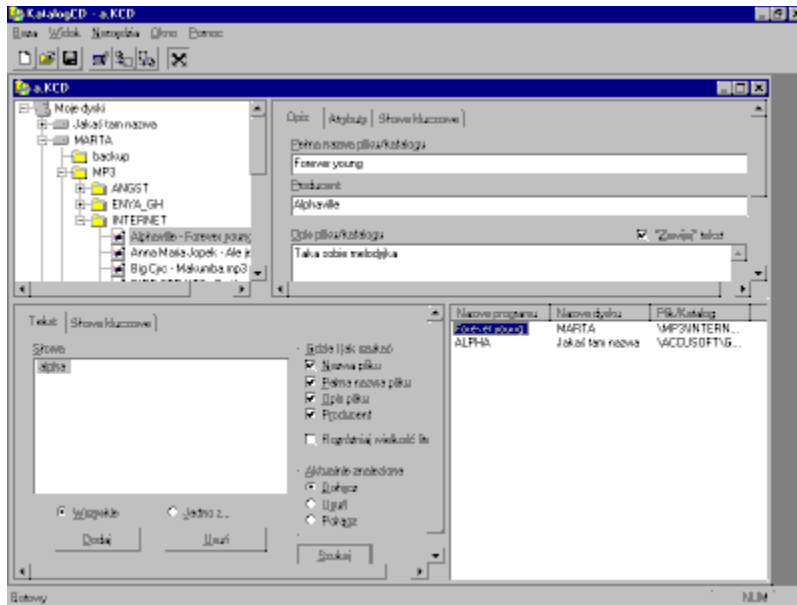
51-514 Wrocław, ul. Włociańska 15a

tel. +48 603 65-83-69

fax +48 603 68-05-21

email: [maja-soft@iq.pl](mailto:maja-soft@iq.pl)

# Główne okno programu



## Jak zarejestrować Katalog CD 2.03.

UWAGA (dla użytkowników wersji 1.XX)

Wersja ta powstała tylko dlatego, że firma Bogart nie zgodziła się na dalsze rozprowadzanie programu. Zmiany w stosunku do wersji poprzedniej są niewielkie.

Program można zarejestrować na kilka sposobów:

1. Sposób tradycyjny
2. Za pobraniem
3. Przy pomocy karty płatniczej

Zamówienie można przesłać zwykłą pocztą, faksem, lub przy pomocy poczty e-mail. W przypadku wyboru płatności kartą kredytową nie można zamówienia przesłać przy pomocy poczty e-mail. Takie są niestety wymagania firmy Polcard rozliczającej transakcje kartą. Prawdopodobnie ma to na celu zabezpieczenie danych przed dostaniem się w niepowołane ręce. Cena programu wynosi 15 PLN dla nowych użytkowników i 10 PLN dla użytkowników wersji 1.XX. W przypadku wybrania formy płatności "za pobraniem" doliczone zostaną koszty manipulacyjne (ok. 5 PLN). Płatności dokonuje się listonoszowi lub na poczcie przy odbiorze licencji.

W przypadku wyboru "metody tradycyjnej" należy najpierw wpłacić pieniądze na konto bankowe podane poniżej, a następnie wysłać zamówienie. Dołączenie do zamówienia kopii dowodu wpłaty przyspieszy wysłanie nr licencyjnego.

Akceptowane są następujące karty płatnicze: DINERS CLUB, EUROCARD, MASTERCARD, JCB, VISA, POLCARD, PBK STYL.

**Bardzo proszę CZYTELNICIE wypełniać zamówienia. Pozwoli to zaoszczędzić nieco czasu i nieporozumień.**

W odpowiedzi na zamówienie użytkownik otrzyma nr licencyjny, który pozwoli w pełni wykorzystać możliwości programu. Po zarejestrowaniu programu użytkownik otrzymuje prawo do bezpłatnych uaktualnień programu w wersji 2.xx.

[Kliknij tutaj aby zobaczyć formularz rejestracyjny.](#)

Dane potrzebne do wysłania zamówienia:

Nazwa i adres firmy:

**MAJA-SOFT Jacek Szpyrka**  
**51-514 Wrocław, ul. Włociańska 15a**  
**tel. +48 603 65-83-69**  
**fax +48 603 68-05-21**  
**email: maja-soft@iq.pl**

Konto bankowe:

**PKO BP II O/Wrocław**

10205239-327110-270-1

# Formularz rejestracyjny

Rejestruję Katalog CD w wersji 2.03.

Czy jest to uaktualnienie: TAK-NIE\*

Nr rejestracyjny wersji 1.XX:.....

Imię i nazwisko (nazwa firmy): .....

Kod pocztowy: .....

Miejscowość: .....

Ulica, nr domu: .....

e-mail: .....

tel i/lub fax: .....

Licencję proszę przesłać faksem na nr: .....

Sposób zapłaty: PRZELEW-ZA POBRANIEM-KARTA KREDYTOWA\*

\*\*Nazwa karty: .....

\*\*Numer karty: .....

\*\*Data ważności: .....

\*\*Kwota transakcji: .....

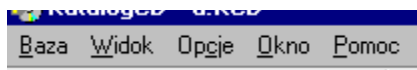
Data: .....

Podpis: .....

\* niepotrzebne skreślić

\*\* wypełniać tylko w przypadku płatności kartą, wszystkie dane muszą zgadzać się z danymi właściciela karty.

# Główne menu programu

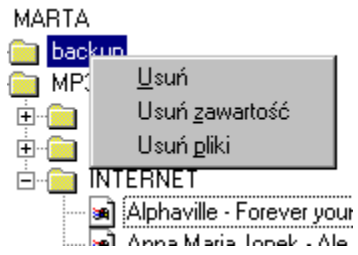


Okno z drzewem katalogów

Okno z danymi pliku



## Kontekstowe menu w oknie z drzewem katalogów



Powoduje usunięcie aktywnego elementu wraz z całą jego zawartością.

Powoduje usunięcie zawartości aktywnego elementu.

Powoduje usunięcie z zawartości aktywnego elementu wszystkich plików.

# Atrybuty programu

Opis		Atrybuty		Słowa kluczowe	
Nazwa pliku					
Alphaville - Forever young.mp3					
Data modyfikacji			Rozmiar pliku/katalogu		
1997-11-23 11:54:00			3250 KB		

## Nazwa i opis programu

Opis | Atrybuty | Słowa kluczowe

Pełna nazwa pliku/katalogu  
Forever young

Producent  
Alphaville

Opis pliku/katalogu  "Zawijaj" tekst

Taka sobie melodyjka

# Słowa kluczowe

Opis | Atrybuty | Słowa kluczowe

Systemy operacyjne	Słowa kluczowe	Rodzaj
<input type="checkbox"/> DOS <input checked="" type="checkbox"/> LINUX <input checked="" type="checkbox"/> WIN	<input checked="" type="checkbox"/> MUZYCZKI	<input checked="" type="checkbox"/> MP3

## Pasek narzędzi





Utworzenie nowej bazy

Otworzenie istniejącej bazy danych

Zamknięcie aktualnej bazy danych

Otwarcie okna katalogowania.

Import danych. Dane można importować z trzech źródeł:

1. Pliki danych \*.KCD
2. Pliki tekstowe \*.txt
3. Pliki importu/eksportu \*.kce i \*.gz

Eksport danych. Dane można eksportować do następujących formatów:

1. Pliki tekstowe \*.txt
2. Pliki do robienia helpa \*.rtf
3. Pliki importu/eksportu \*.kce

Wciśnięcie tego przycisku powoduje, że okna będą automatycznie się powiększały aby być w całości widoczne.

## Drzewo katalogów



W tym oknie można ręcznie przeglądać zawartość bazy danych.  
Po kliknięciu prawym przyciskiem myszy w element drzewa pojawia się menu.



## Wyszukiwanie - tekst

Tekst | Słowa kluczowe

Słowa

alpha

Gdzie i jak szukać

- Nazwa pliku
- Pełna nazwa pliku
- Opis pliku
- Producent
- Rozróżnij wielkość liter

Aktualnie znalezione

- Dołącz
- Usuń
- Połącz

Wszystkie     Jedno z...

## Wyszukiwanie – słowa kluczowe

Tekst | Słowa kluczowe

Systemy operacyjne	Słowa kluczowe	Rodzaj
<input type="checkbox"/> DOS <input checked="" type="checkbox"/> LINUX <input type="checkbox"/> WIN	<input checked="" type="checkbox"/> MUZYCZKI	<input type="checkbox"/> MP3

Wszystkie  
 Jedno z...

Wszystkie  
 Jedno z...

Wszystkie  
 Jedno z...

Rozpoczyna proces wyszukiwania

Określa co zrobić z aktualnie wyszukanyimi elementami podczas nowego szukania:

**Dołącz:** dołącza nowo znalezione do już znalezionych

**Usuń:** usuwa aktualnie znalezione przed szukaniem nowych

**Połącz:** szuka nowych tylko wśród aktualnie znalezionych

Określa w których polach należy szukać aktualnego słowa i czy utożsamiać duże litery z małymi.

Usuwa aktualne słowo z listy.

Dodaje nowe słowo do listy

Wystarczy aby jedno ze słów na liście pasowało i program jest “wyszukany”



Wszystkie słowa z listy muszą pasować aby program został “wyszukany”.

Lista słów do wyszukania

## Eksport do pliku KCE

Jest to preferowany format eksportu danych służący do ich przenoszenia pomiędzy bazami danych.

## Eksport do pliku RTF

Po wykonaniu tego eksportu tworzony jest plik RTF, który po skompilowaniu kompilatorem helpów systemu Windows zostanie przetworzony do pliku HLP.

## Eksport do pliku TXT

Służy podobnym celom jak plik KCE. Zachowany został tylko dla zgodności z poprzednią wersją bazy danych.

## Import z pliku KCD

Zaimportowanie danych bezpośrednio z innej bazy danych.

## Import z pliku KCE

Plik KCE jest plikiem tekstowym. Podobnie jak plik TXT składa się on z rekordów. Budowa rekordu jest następująca.

```
{  
NapisNazwaPola1 {NapisWartosc1, NapisWartosc2, ...,  
NapisWartoscN}  
NapisNazwaPola2 {NapisWartosc1, NapisWartosc2, ...,  
NapisWartoscN}  
...  
NapisNazwaPolaN {NapisWartosc1, NapisWartosc2, ...,  
NapisWartoscN}  
}
```

Każdy Napis jest zapisywany tak jak stringi w języku programowania C lub w "inny sposób".

Tak jak w C:

Napis rozpoczyna i kończy się znakiem cudzysłowu, a pośrodku są literki. Nie można używać wszystkich literek (np. " \) ale można za to używać \" \\ \n \r \t \xHH.

Inny sposób:

Napis rozpoczyna się i kończy ciągiem pięciu znaków ". W środku mogą być dowolne literki razem ze znakami przejścia do nowego wiersza. Nie może być w środku oczywiście ciągu """""".

Możliwe nazwy pól:

PelnaNazwaPliku, Producent, Dysk, Sciezka, CzyKatalog, Data, Rozmiar, SKSysOp, SKSłowaKlucz, SKRodzaj, Opis.

Proszę zwrócić uwagę, że nazwy te są pisane bez polskich liter. Ważna jest także wielkość liter.

Pliki \*.gz to pliki \*.kce spakowane programem gzip.

## Import z pliku TXT

Format pliku jest następujący:

```
<nazwa dysku>TAB<nazwa pliku>TAB<czy katalog>TAB<pełna  
nazwa>TAB<producent>TAB<systemy operacyjne>TAB<słowa kluczowe>TAB<rodzaj>NL  
<opis 1>NL  
<opis 2>NL  
....  
<opis n>NL  
####NL  
i następny rekord
```

<tekst> oznacza wartość pola  
TAB oznacza znak tabulacji  
NL oznacza znak przejścia do nowego wiersza  
### oznacza koniec rekordu

*nazwa dysku* - bez komentarza

*nazwa pliku* - pełna nazwa pliku (cała ścieżka)

*czy katalog* - jeżeli w polu pojawi się jeden ze znaków "lyYtT" będzie to oznaczało, że plik jest katalogiem

*pełna nazwa* - bez komentarza

*producent* - bez komentarza

*systemy operacyjne* - np. WIN311~WIN95~WINNT (kolejne słowa rozdzielamy znakiem ~)

*słowa kluczowe* - np. GRAFIKA~3D

*rodzaj* - np. ARJ



## Okno odpowiedzi

Nazwa programu	Nazwa dysku	Plik/Katalog
Forever young	MARTA	\MP3\INTERNET\Alphaville - Forever young.mp3
ALPHA	Jakaś tam nazwa	\ACCUSOFT\GEAR\DLL32PG\samples\ALPHA

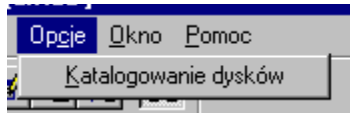
Kliknięcie na nagłówek kolumny powoduje, że lista odpowiedzi jest sortowana wg zawartości tej kolumny.

Podwójne kliknięcie w wyszukany element, powoduje że staje się on elementem aktywnym.

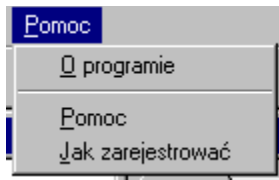
## Skąd brać nowe wersje

Najnowsza wersja programu zawsze znajduje się w internecie pod adresem:  
<http://www.maja-soft.iq.pl>

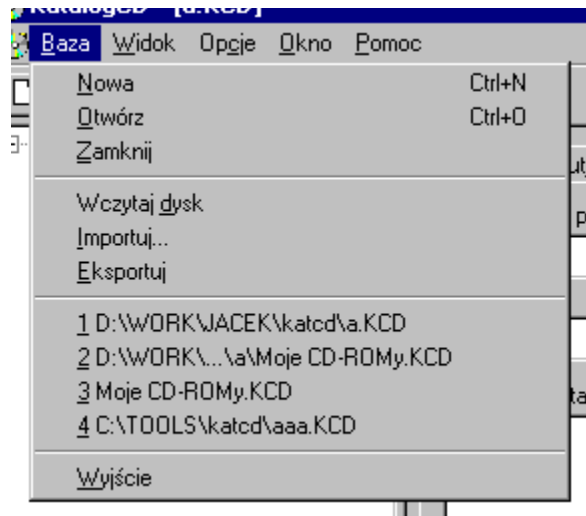
# Menu Opcje



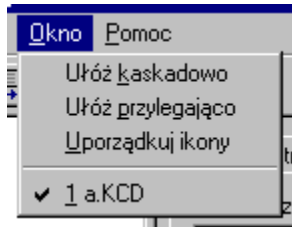
# Menu Pomoc



# Menu Baza

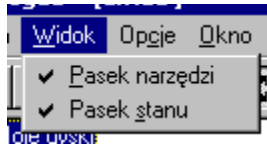


# Menu Okno





## Menu Widok



Włącza i wyłącza pasek narzędzi.

Lista ostatnio używanych baz danych.

Wyświetlenie tematu pomocy o tym jak zarejestrować program.

Zakończenie działania programu.

Wyświetlenie informacji o programie.

Włącza i wyłącza pasek stanu.

Układa okna przylegająco.



Wyświetlenie okna z opcjami katalogowania.

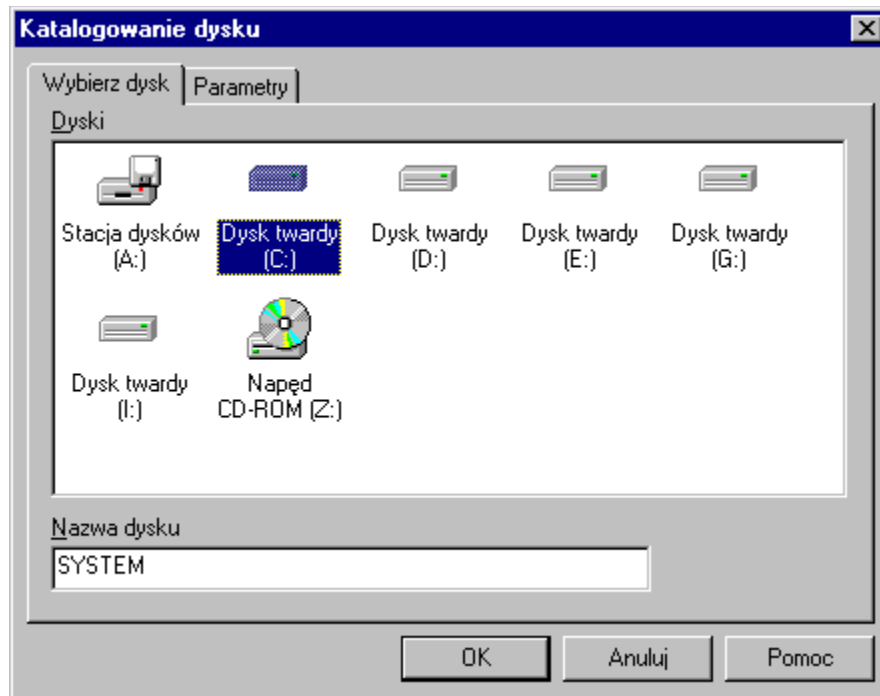
Układa okna kaskadowo.

Porządkuje ikony.

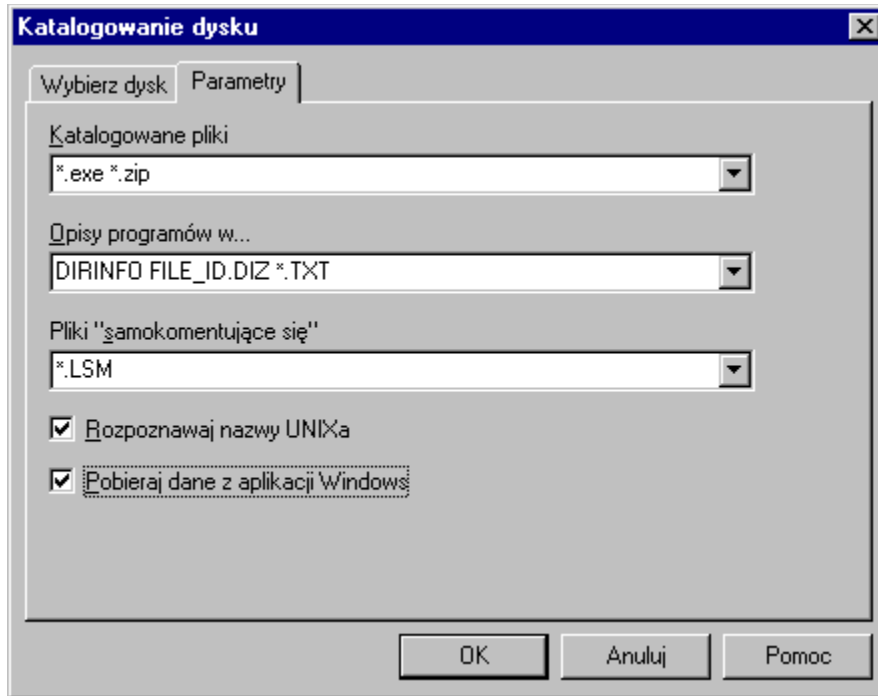
Wyświetla pomoc programu Katalog CD.

Lista otwartych okien

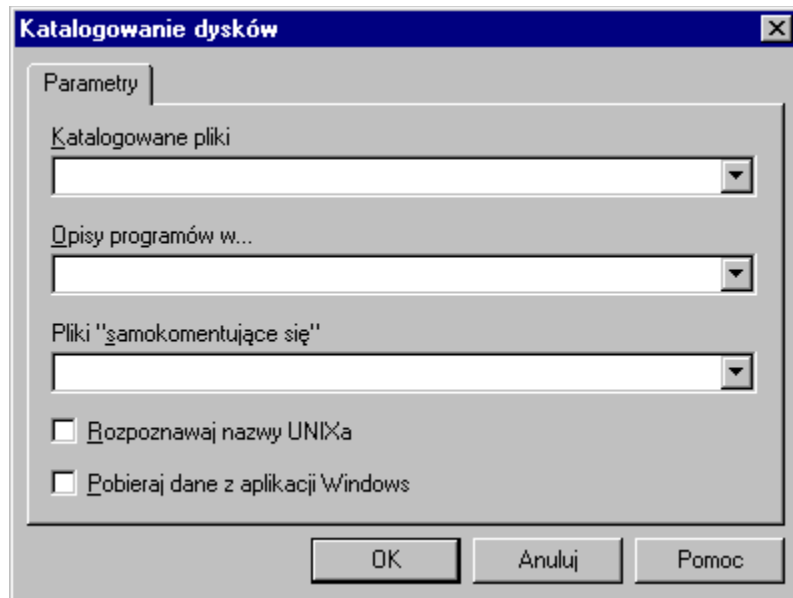
## Okno katalogowania - Wybierz dysk



## Okno katalogowania - Parametry



## Okno Opcje katalogowania





Można tutaj podać listę plików, których nazwy mają zostać skatalogowane.

Można tutaj podać listę plików, które stanowią opisy katalogów. Często są to pliki o nazwach:

dirinfo

file\_id.diz

\*.txt

readme.\*

Zawartość plików o nazwach pasujących do listy wzorców zostanie automatycznie umieszczona w opisie katalogu w którym te pliki się znajdują.

Można tutaj umieścić nazwy plików zawierających informację o samych sobie. Przykładem mogą być pliki \*.LSM, które są opisami programów w systemie operacyjnym Linux.

Najczęściej CD-ROMy przeznaczone dla systemu operacyjnego Linux w systemie Windows nie zawierają długich nazw, tylko krótkie. Włączenie tej opcji spowoduje, że skatalogowane zostaną długie nazwy Linuxa.

Włączenie tej opcji powoduje, że program będzie próbował "wyciągnąć" z plików wykonywalnych przeznaczonych do pracy w systemie Windows dane o wersji, autorze, nazwie, a także opis programu do którego należy plik.

# Problemy i ich rozwiązania

## **1. Program nie chce katalogować kolejnej płyty**

Prawdopodobnie uległa uszkodzeniu baza danych. Należy utworzyć nową bazę danych i zaimportować do niej dane z tej uszkodzonej.

## **2. Program nie chce katalogować archiwów ZIP itp.**

Ponieważ ta opcja nie działała do końca poprawnie została w tej wersji programu wyłączona.

## **3. Program nie otwiera bazy danych.**

Bazy danych utworzone przez program w wersji 1.XX nie mogą być otwierane przez tą wersję programu. Aby używać starej bazy danych należy otworzyć ją programem w wersji 1.52 (może być niezarejestrowana) i wyeksportować wszystko do formatu KCE. Następnie należy przy pomocy programu w wersji 2.03 utworzyć nową bazę danych i zaimportować dane.

