

Katalog CD wersja 2.03.

Program ten służy do katalogowania zawartości dysków w celu szybkiego odszukiwania zapisanych na nich programów.

[Główne okno programu](#)

[Jak zarejestrować program](#)

[Skąd brać nowe wersje programu.](#)

[Problemy i ich rozwiązania](#)

Producent:

MAJA-SOFT Jacek Szpyrka

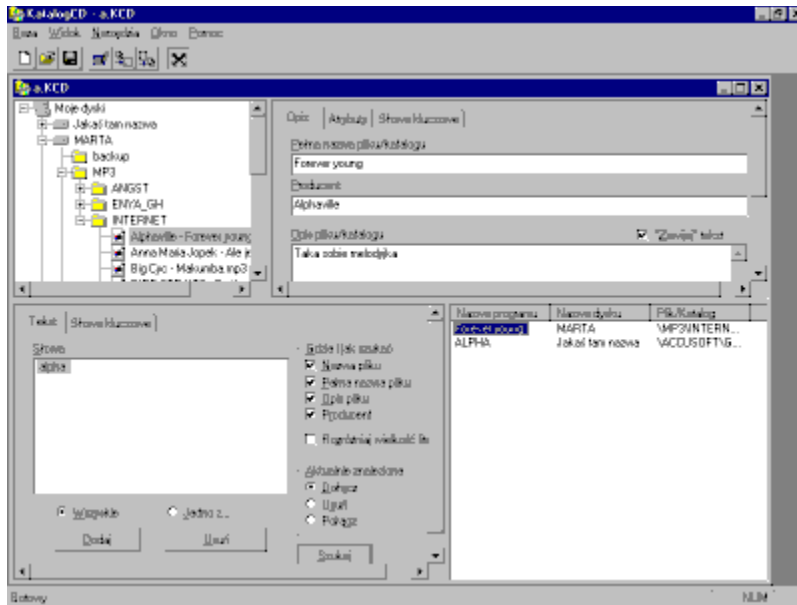
51-514 Wrocław, ul. Włociańska 15a

tel. +48 603 65-83-69

fax +48 603 68-05-21

email: maja-soft@iq.pl

Główne okno programu



Jak zarejestrować Katalog CD 2.03.

UWAGA (dla użytkowników wersji 1.XX)

Wersja ta powstała tylko dlatego, że firma Bogart nie zgodziła się na dalsze rozprowadzanie programu. Zmiany w stosunku do wersji poprzedniej są niewielkie.

Program można zarejestrować na kilka sposobów:

1. Sposób tradycyjny
2. Za pobraniem
3. Przy pomocy karty płatniczej

Zamówienie można przesłać zwykłą pocztą, faksem, lub przy pomocy poczty e-mail. W przypadku wyboru płatności kartą kredytową nie można zamówienia przesłać przy pomocy poczty e-mail. Takie są niestety wymagania firmy Polcard rozliczającej transakcje kartą. Prawdopodobnie ma to na celu zabezpieczenie danych przed dostaniem się w niepowołane ręce. Cena programu wynosi 15 PLN dla nowych użytkowników i 10 PLN dla użytkowników wersji 1.XX. W przypadku wybrania formy płatności "za pobraniem" doliczone zostaną koszty manipulacyjne (ok. 5 PLN). Płatności dokonuje się listonoszowi lub na poczcie przy odbiorze licencji.

W przypadku wyboru "metody tradycyjnej" należy najpierw wpłacić pieniądze na konto bankowe podane poniżej, a następnie wysłać zamówienie. Dołączenie do zamówienia kopii dowodu wpłaty przyspieszy wysłanie nr licencyjnego.

Akceptowane są następujące karty płatnicze: DINERS CLUB, EUROCARD, MASTERCARD, JCB, VISA, POLCARD, PBK STYL.

Bardzo proszę CZYTELNICIE wypełniać zamówienia. Pozwoli to zaoszczędzić nieco czasu i nieporozumień.

W odpowiedzi na zamówienie użytkownik otrzyma nr licencyjny, który pozwoli w pełni wykorzystać możliwości programu. Po zarejestrowaniu programu użytkownik otrzymuje prawo do bezpłatnych uaktualnień programu w wersji 2.xx.

[Kliknij tutaj aby zobaczyć formularz rejestracyjny.](#)

Dane potrzebne do wysłania zamówienia:

Nazwa i adres firmy:

MAJA-SOFT Jacek Szpyrka
51-514 Wrocław, ul. Włociańska 15a
tel. +48 603 65-83-69
fax +48 603 68-05-21
email: maja-soft@iq.pl

Konto bankowe:

PKO BP II O/Wrocław

10205239-327110-270-1

Formularz rejestracyjny

Rejestruję Katalog CD w wersji 2.03.

Czy jest to uaktualnienie: TAK-NIE*

Nr rejestracyjny wersji 1.XX:.....

Imię i nazwisko (nazwa firmy):

Kod pocztowy:

Miejscowość:

Ulica, nr domu:

e-mail:

tel i/lub fax:

Licencję proszę przesłać faksem na nr:

Sposób zapłaty: PRZELEW-ZA POBRANIEM-KARTA KREDYTOWA*

**Nazwa karty:

**Numer karty:

**Data ważności:

**Kwota transakcji:

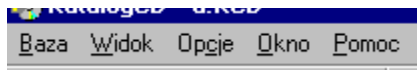
Data:

Podpis:

* niepotrzebne skreślić

** wypełniać tylko w przypadku płatności kartą, wszystkie dane muszą zgadzać się z danymi właściciela karty.

Główne menu programu



Okno z drzewem katalogów

Okno z danymi pliku

Kontekstowe menu w oknie z drzewem katalogów



Powoduje usunięcie aktywnego elementu wraz z całą jego zawartością.

Powoduje usunięcie zawartości aktywnego elementu.

Powoduje usunięcie z zawartości aktywnego elementu wszystkich plików.

Atrybuty programu

Opis		Atrybuty		Słowa kluczowe	
Nazwa pliku					
<input type="text" value="Alphaville - Forever young.mp3"/>					
Data modyfikacji			Rozmiar pliku/katalogu		
<input type="text" value="1997-11-23 11:54:00"/>			<input type="text" value="3250 KB"/>		

Nazwa i opis programu

Opis | Atrybuty | Słowa kluczowe

Pełna nazwa pliku/katalogu
Forever young

Producent
Alphaville

Opis pliku/katalogu "Zawijaj" tekst

Taka sobie melodyjka

Słowa kluczowe

Opis | Atrybuty | Słowa kluczowe

Systemy operacyjne	Słowa kluczowe	Rodzaj
<input type="checkbox"/> DOS <input checked="" type="checkbox"/> LINUX <input checked="" type="checkbox"/> WIN	<input checked="" type="checkbox"/> MUZYCZKI	<input checked="" type="checkbox"/> MP3

Pasek narzędzi



Utworzenie nowej bazy

Otworzenie istniejącej bazy danych

Zamknięcie aktualnej bazy danych

Otwarcie okna katalogowania.

Import danych. Dane można importować z trzech źródeł:

1. Pliki danych *.KCD
2. Pliki tekstowe *.txt
3. Pliki importu/eksportu *.kce i *.gz

Eksport danych. Dane można eksportować do następujących formatów:

1. Pliki tekstowe *.txt
2. Pliki do robienia helpa *.rtf
3. Pliki importu/eksportu *.kce

Wciśnięcie tego przycisku powoduje, że okna będą automatycznie się powiększały aby być w całości widoczne.

Drzewo katalogów



W tym oknie można ręcznie przeglądać zawartość bazy danych.
Po kliknięciu prawym przyciskiem myszy w element drzewa pojawia się menu.

Wyszukiwanie - tekst

Tekst | Słowa kluczowe

Słowa

alpha

Gdzie i jak szukać

- Nazwa pliku
- Pełna nazwa pliku
- Opis pliku
- Producent
- Rozróżniaj wielkość liter

Aktualnie znalezione

- Dołącz
- Usuń
- Połącz

Wszystkie Jedno z...

Wyszukiwanie – słowa kluczowe

Tekst | Słowa kluczowe

Systemy operacyjne	Słowa kluczowe	Rodzaj
<input type="checkbox"/> DOS <input checked="" type="checkbox"/> LINUX <input type="checkbox"/> WIN	<input checked="" type="checkbox"/> MUZYCZKI	<input type="checkbox"/> MP3

Wszystkie
 Jedno z...

Wszystkie
 Jedno z...

Wszystkie
 Jedno z...

Rozpoczyna proces wyszukiwania

Określa co zrobić z aktualnie wyszukanymi elementami podczas nowego szukania:

Dołącz: dołącza nowo znalezione do już znalezionych

Usuń: usuwa aktualnie znalezione przed szukaniem nowych

Połącz: szuka nowych tylko wśród aktualnie znalezionych

Określa w których polach należy szukać aktualnego słowa i czy utożsamiać duże litery z małymi.

Usuwa aktualne słowo z listy.

Dodaje nowe słowo do listy

Wystarczy aby jedno ze słów na liście pasowało i program jest “wyszukany”

Wszystkie słowa z listy muszą pasować aby program został “wyszukany”.

Lista słów do wyszukania

Eksport do pliku KCE

Jest to preferowany format eksportu danych służący do ich przenoszenia pomiędzy bazami danych.

Eksport do pliku RTF

Po wykonaniu tego eksportu tworzony jest plik RTF, który po skompilowaniu kompilatorem helpów systemu Windows zostanie przetworzony do pliku HLP.

Eksport do pliku TXT

Służy podobnym celom jak plik KCE. Zachowany został tylko dla zgodności z poprzednią wersją bazy danych.

Import z pliku KCD

Zaimportowanie danych bezpośrednio z innej bazy danych.

Import z pliku KCE

Plik KCE jest plikiem tekstowym. Podobnie jak plik TXT składa się on z rekordów. Budowa rekordu jest następująca.

```
{  
NapisNazwaPola1 {NapisWartosc1, NapisWartosc2, ...,  
NapisWartoscN}  
NapisNazwaPola2 {NapisWartosc1, NapisWartosc2, ...,  
NapisWartoscN}  
...  
NapisNazwaPolaN {NapisWartosc1, NapisWartosc2, ...,  
NapisWartoscN}  
}
```

Każdy Napis jest zapisywany tak jak stringi w języku programowania C lub w "inny sposób".

Tak jak w C:

Napis rozpoczyna i kończy się znakiem cudzysłowu, a pośrodku są literki. Nie można używać wszystkich literek (np. "\") ale można za to używać "\\n\r\t\xHH.

Inny sposób:

Napis rozpoczyna się i kończy ciągiem pięciu znaków ". W środku mogą być dowolne literki razem ze znakami przejścia do nowego wiersza. Nie może być w środku oczywiście ciągu """""".

Możliwe nazwy pól:

PelnaNazwaPliku, Producent, Dysk, Sciezka, CzyKatalog, Data, Rozmiar, SKSysOp, SKSłowaKlucz, SKRodzaj, Opis.

Proszę zwrócić uwagę, że nazwy te są pisane bez polskich liter. Ważna jest także wielkość liter.

Pliki *.gz to pliki *.kce spakowane programem gzip.

Import z pliku TXT

Format pliku jest następujący:

```
<nazwa dysku>TAB<nazwa pliku>TAB<czy katalog>TAB<pełna  
nazwa>TAB<producent>TAB<systemy operacyjne>TAB<słowa kluczowe>TAB<rodzaj>NL  
<opis 1>NL  
<opis 2>NL  
....  
<opis n>NL  
####NL  
i następny rekord
```

<tekst> oznacza wartość pola
TAB oznacza znak tabulacji
NL oznacza znak przejścia do nowego wiersza
oznacza koniec rekordu

nazwa dysku - bez komentarza

nazwa pliku - pełna nazwa pliku (cała ścieżka)

czy katalog - jeżeli w polu pojawi się jeden ze znaków "lyYtT" będzie to oznaczało, że plik jest katalogiem

pełna nazwa - bez komentarza

producent - bez komentarza

systemy operacyjne - np. WIN311~WIN95~WINNT (kolejne słowa rozdzielamy znakiem ~)

słowa kluczowe - np. GRAFIKA~3D

rodzaj - np. ARJ

Okno odpowiedzi

Nazwa programu	Nazwa dysku	Plik/Katalog
Forever young	MARTA	\MP3\INTERNET\Alphaville - Forever young.mp3
ALPHA	Jakaś tam nazwa	\ACCUSOFT\GEAR\DLL32PG\samples\ALPHA

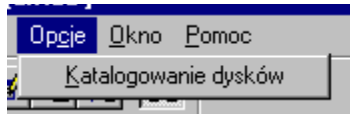
Kliknięcie na nagłówek kolumny powoduje, że lista odpowiedzi jest sortowana wg zawartości tej kolumny.

Podwójne kliknięcie w wyszukany element, powoduje że staje się on elementem aktywnym.

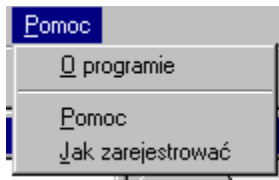
Skąd brać nowe wersje

Najnowsza wersja programu zawsze znajduje się w internecie pod adresem:
<http://www.maja-soft.iq.pl>

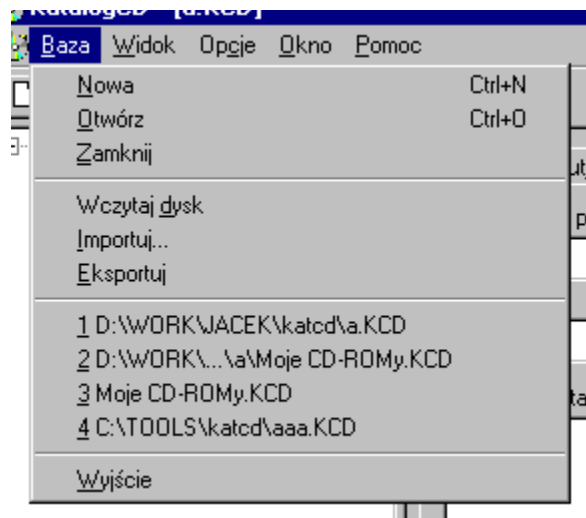
Menu Opcje



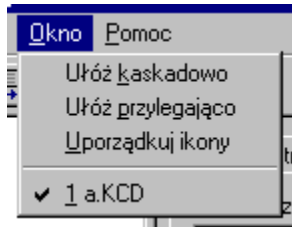
Menu Pomoc



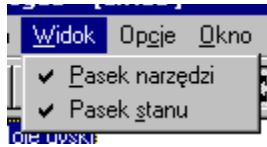
Menu Baza



Menu Okno



Menu Widok



Włącza i wyłącza pasek narzędzi.

Lista ostatnio używanych baz danych.

Wyświetlenie tematu pomocy o tym jak zarejestrować program.

Zakończenie działania programu.

Wyświetlenie informacji o programie.

Włącza i wyłącza pasek stanu.

Układa okna przylegająco.

Wyświetlenie okna z opcjami katalogowania.

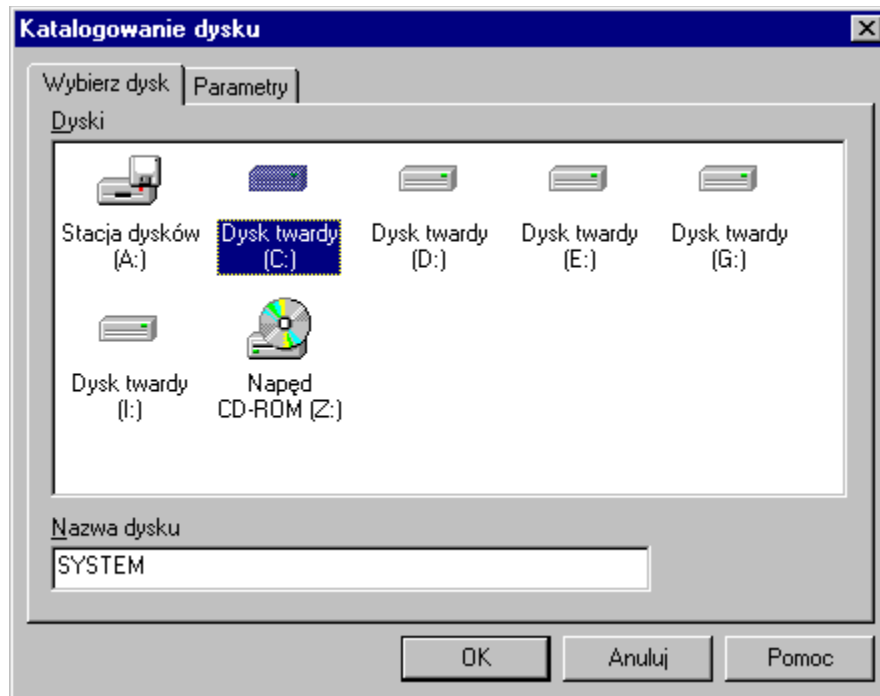
Układa okna kaskadowo.

Porządkuje ikony.

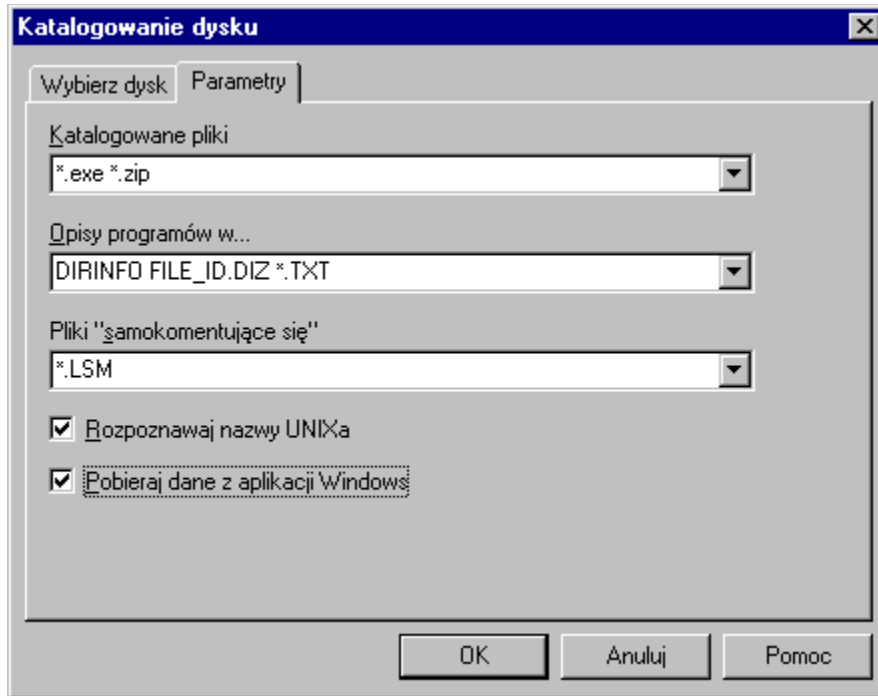
Wyświetla pomoc programu Katalog CD.

Lista otwartych okien

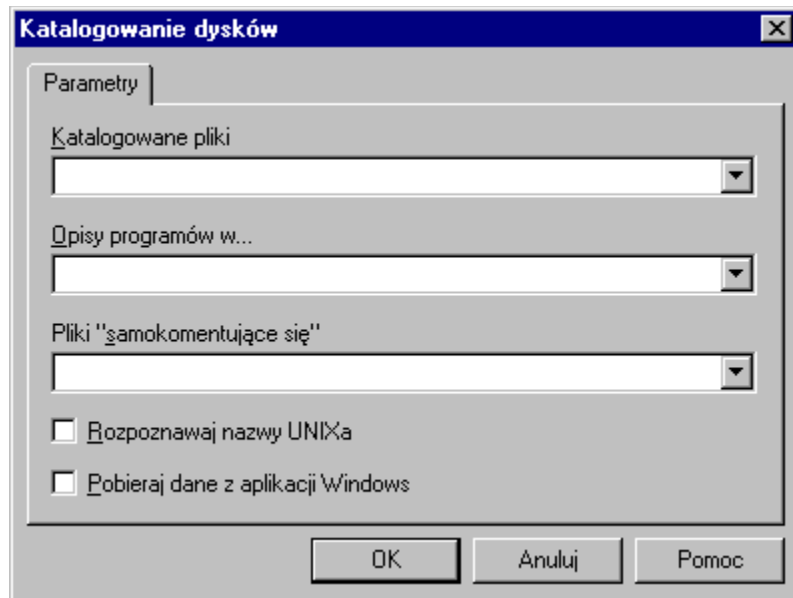
Okno katalogowania - Wybierz dysk



Okno katalogowania - Parametry



Okno Opcje katalogowania



Można tutaj podać listę plików, których nazwy mają zostać skatalogowane.

Można tutaj podać listę plików, które stanowią opisy katalogów. Często są to pliki o nazwach:

dirinfo

file_id.diz

*.txt

readme.*

Zawartość plików o nazwach pasujących do listy wzorców zostanie automatycznie umieszczona w opisie katalogu w którym te pliki się znajdują.

Można tutaj umieścić nazwy plików zawierających informację o samych sobie. Przykładem mogą być pliki *.LSM, które są opisami programów w systemie operacyjnym Linux.

Najczęściej CD-ROMy przeznaczone dla systemu operacyjnego Linux w systemie Windows nie zawierają długich nazw, tylko krótkie. Włączenie tej opcji spowoduje, że skatalogowane zostaną długie nazwy Linuxa.

Włączenie tej opcji powoduje, że program będzie próbował "wyciągnąć" z plików wykonywalnych przeznaczonych do pracy w systemie Windows dane o wersji, autorze, nazwie, a także opis programu do którego należy plik.

Problemy i ich rozwiązania

1. Program nie chce katalogować kolejnej płyty

Prawdopodobnie uległa uszkodzeniu baza danych. Należy utworzyć nową bazę danych i zaimportować do niej dane z tej uszkodzonej.

2. Program nie chce katalogować archiwów ZIP itp.

Ponieważ ta opcja nie działała do końca poprawnie została w tej wersji programu wyłączona.

3. Program nie otwiera bazy danych.

Bazy danych utworzone przez program w wersji 1.XX nie mogą być otwierane przez tą wersję programu. Aby używać starej bazy danych należy otworzyć ją programem w wersji 1.52 (może być niezarejestrowana) i wyeksportować wszystko do formatu KCE. Następnie należy przy pomocy programu w wersji 2.03 utworzyć nową bazę danych i zaimportować dane.

