

Przeznaczeniem programu jest zarządzanie materiałem zawartym na płycie **CHIP-CD** dołączanej do Magazynu Komputerowego **CHIP** lub zeszytów tematycznych **CHIP SPECIAL**. Przeglądany materiał jest pogrupowany w odpowiednie kategorie i zawiera wyczerpujące opisy oraz informacje na temat platformy systemowej, wymagań itp. Przy pomocy przeglądarki multimedialnej CHIP-CD wybrane programy lub inne zasoby znajdujące się na płycie możemy uruchomić, zainstalować lub przekopiować na dysk twardy. Do poprawnej pracy przeglądarki nie są potrzebne żadne zewnętrzne biblioteki, kontrolki lub plug-iny. Także podczas jej działania nie są kopiowane do katalogu systemowego żadne dodatki.

**Zwiń drzewo**

Przycisk pozwala na zwinięcie drzewo służącego do przeglądania materiału zawartego na stronie. W przypadku kiedy drzewo jest zwinięte, klawisz jest nieaktywny.

**Prze³cz drzewo**

Przycisk pozwala na prze³czenie struktury drzewa, która umo¿liwia przegl¹danie materia³u zawartego na p³ycie. Dostêpne s¹ dwa rodzaje struktur: odpowiadaj¹ca dzia³om w czêœci papierowej CHIPA-a i podzia³owi programów wed³ug ich zastosowañ.

Aby uzyskać informację na temat pracy z przeglądarki zawartości płyty CHIP-CD należy kliknąć w przycisk **Pomoc** lub nacisnąć klawisz **F1**.

Jeżeli interesujące informacje się tam nie znajdują, należy skontaktować się z redakcją CHIP-CD.

Najnowsze uaktualnienia i informacje techniczne można też znaleźć na stronach <http://cdrom.chip.pl/>

W przypadku wystąpienia problemów w pracy przeglądarki należy skontaktować się telefonicznie, faksem, e-mailem lub listownie działem CHIP-CD. Informacja o problemie powinna zawierać:

- numer płyty CHIP-CD,
- typ używanych urządzeń,
- używany system operacyjny,
- komunikaty, jakie zostały wyświetlone na ekranie,
- opis działań podjętych, gdy pojawił się problem,
- opis próby rozwiązania problemu.

Wydawnictwo **Vogel Burda Communications** czeka na opinie i uwagi do niniejszego programu.

Główny ekran przeglądarki pracującej w trybie multimedialnym składa się z kilku grup elementów sterujących.



#### GRUPA 1:

Zawiera ona przyciski związane z przeglądaniem drzewa : **Zwiń drzewo**, **Wyżej**, **Przełącz drzewo**, **Szukaj**.

#### ELEMENT 2:



Z lewej strony ekranu znajdują się drzewo kategorii odzwierciedalające strukturę płyty, umożliwia ono przeglądanie zasobów zgromadzonych na CD-ROM-ie w uporządkowaniu tematycznym.

Kliknięcie pozycji oznaczonej plusem spowoduje "rozwinięcie" danej kategorii i ukazanie wszystkich jej podkategorii. Z kolei kliknięcie w otwartą gałąź (znak minus) spowoduje schowanie wszystkich podkategorii danego działu. Podczas przeglądania drzewa możemy zaobserwować trzy rodzaje gałęzi

drzewa:

### 1 kategorie i podkategorie zawieraj¹ce inne podkategorie

Ga³¹Ý taka zawiera wy³¹cznie inne podkategorie (np. na powy¿szym rysunku drzewa ga³¹Ý *Software* i Klub CHIP-a reprezentuje t¹ grupę elementów drzewa). Elementami odró¿niaj¹cymi od innych typów sk³adników drzewa kategorii jest pogrubiona czcionka oraz bia³y kolor wykreœlenia.

### 2 kategorie i podkategorie zawieraj¹ce programy lub inne materia³y znajduj¹ce siê na CD-ROM-ie

Ga³¹Ý taka zawiera wy³¹cznie programy lub inne materia³y znajduj¹ce siê na CD-ROM-ie. Mo¿na powiedzieæ ¿e elementy tego typu stanowi¹ przedostanie zag³êbienie. Cechami charakterystycznymi jest czcionka normalna i kolor bia³y.

### 3 programy lub inne materia³y znajduj¹ce siê na CD-ROM-ie

W przypadku gdy pozycja nie zawiera znaku plus (œwiadczy¹cym o mo¿liwoœci dalszego rozwiniêcia) mamy do czynienia z ostatnim poziomem zag³êbienia. Czyli ¿e mamy do czynienia z programami lub innymi materia³ami znajduj¹cymi siê na CD-ROM-ie. W przypadku zaznaczenia pozycji z tej grupy w dole ekranu uka¿e siê panel zawieraj¹cy przyciski s³u¿ace do instalacji danego programu, skopiowania, uruchomienia itp.

W przypadku gdy ustawienia przegl¹darki na to pozwalaj¹ po klikniêciu lewym klawiszem myszy na wiêkszoœci sk³adników listy na ekranie uka¿e siê podpowie¿, która mo¿e zawieraæ kilka ró¿nych elementów: wymagany system operacyjny, wersjê programu, specyficzne wymagania produktu oraz iloœæ miejsca niezbêdnego do zainstalowania materia³u na dysku.

#### GRUPA 3:

W grupie tej znajduj¹ siê przyciski s³u¿¹ce do zarz¹dzania materia³em zawartym na p³ycie. Aktywne jedynie w przypadku gdy zaznaczona pozycja w drzewie znajdujê siê na ostatnim poziomie (czyli mamy do czynienia z elementem który mo¿e byæ kopiowany lub instalowany itp.) i jest przeznaczona do odpowiedniej operacji. W sk³ad grupy wchodzi¹ przyciski : **Kopiuj**, **Instaluj**, **Uruchom**, **Info**, **Zrzut**

#### ELEMENT 4:

U góry g³ównego okna zamiast standardowego paska tytu³owego znajdujê siê przesuwaj¹cy siê tekst w kierunku poziomym zawieraj¹cy najbardziej interesuj¹ce pozycjê na p³ycie. Jeœli klikniemy na jego obszarze to drzewo kategorii rozwinie kategorie która zawiera program klikniêty oraz zaznaczy interesuj¹ca nas pozycjê. Dzięki temu mechanizmowi ka¿dy czytelnik bêdzie móg³ bez przedzierania siê przez megabajty oprogramowania obejrzeæ w pierwszej kolejnoœci najatrakcyjniejsze sk³adniki p³yty CHIP-CD. W przypadku gdy chcemy wy³¹czyæ animacje nale¿y w opcjach programu odznaczyæ opcjê *Efekty graficzne*.

#### GRUPA 5:

Okno przegl¹darki jak wiêkszoœæ okien pod platform¹ Windows zawiera standardowe przyciski, spe³niaj¹ce funkcje:

**Minimalizuj** (☐)- pozwalaj¹c¹ zmniejszyc¹ aplikacjê do ikony,

**Maksymalizuj**(☐)/**Przywróæ**(☐)

(☐) - maksymalizuj¹ca (w pionie)/przywracaj¹c¹ poprzedni rozmiar,

**Zamknij**(☒) - koñcz¹c¹ dzia³anie aplikacji.

## **GRUPA 6:**

W grupie tej można zauważyć przyciski związane z samym programem: **Opcje**, **Pomoc**, **O nas**

## **ELEMENT 7:**

Po prawej stronie okna głównego przeglądarki znajduje się pole *Opis programu* ukazujący podstawowe informacje o wybranej aplikacji lub zaznaczonej kategorii. W przypadku pracy w rozdzielczości ekranu powyżej 800x600 oraz gdy główne okno przeglądarki jest zmaksymalizowane to poniżej opisu znajduje się miniaturka zrzutu (oczywiście tylko w przypadku gdy program posiada również zrzut w naturalnych wielkościach). Po kliknięciu miniaturki możemy powiększyć obrazek.

## **Wyżej**

Przycisk pozwala na przejście do narzędniej kategorii w której znajduje zaznaczony element. W przypadku głównych kategorii (poziom zagłębienia równy zero) przycisk **Wyżej** jest nieaktywny.



**Szukaj**

Naciśnięcie tej ikony otwiera okienko Znajdź, służące do wyszukiwania zgromadzonych na CD-ROM-ie programów.

Aby szybciej odnaleŹæ zagubione w g¹szczy kategorii interesuj¹ce Ciê aplikacje, moŹna skorzystaæ z okienka **ZnajdŹ**. Nie jest konieczna znajomoœæ pe³nej nazwy programu; wystarczy pamiêtaæ choæby fragment jednego z cz³onów jego nazwy - funkcja wyszukiwania zosta³a tak zaprogramowana, Źe umoŹliwia znajdowanie aplikacji nawet po jednej literze znajduj¹cej siê w nazwie i/lub opisie danego materia³u.

W celu odnalezienia programu (lub grupy programów) wystarczy w pierwszej kolejnoœci za pomoc¹ przycisku **Szukaj** (znajduj¹cego siê w g³ównym oknie przegl¹darki) lub skróu klawiszowego (**CTRL+F**) uaktywniaæ okno *ZnajdŹ*. Nastêpnie wpisaæ poszukiwan¹ nazwê do pola Szukany tekst i nastêpnie nacisn¹æ klawisz **[Enter]** lub klikn¹æ przycisk **ZnajdŹ**.

Parametry wyszukiwania

Do dyspozycji uŹytkownika jest kilka opcji:

**Uwzglêdniaj wielkoœæ liter** - w³¹czenie tego parametru spowoduje rozróŹnianie ma³ych i wielkich liter (standardowo parametr ten jest wy³¹czony; przyk³adowo polecenie wyszukania s³owa "Wave" spowoduje znalezienie zarówno materia³ów, w sk³ad których wchodzi s³owo "Wave", jak i np. "wave" oraz "WAVE");

**Szukaj w nazwie** - zaznaczenie tej opcji spowoduje przeszukanie nazw wszystkich zgromadzonych na p³ytcie programów i innych materia³ów;

**Szukaj w opisie** - parametr ten umoŹliwia przeszukiwanie opisów materia³ów zamieszczonych na kr¹Źku.

#### **UWAGA!**

Przynajmniej jedna z powyŹszych opcji musi byæ aktywna, w zwi¹zku z czym przegl¹darka nie dopuszcza do wy³¹czenia obu naraz.

Rezultaty wyszukiwania

Wszystkie materia³y spe³niaj¹ce warunki wyszukiwania umieszczane s¹ w okienku *Znalezione*. Wystarczy klikn¹æ znajduj¹cy siê na liœcie znalezionych aplikacji materia³, a przegl¹darka sama go wyszuka.

**Pomoc**

Efektom klikniêcia tego przycisku jest pokazanie strony systemu Pomocy, któr¹ w³aczenie czytasz. Wiêcej informacji na temat uzyskiwania pomocy a tak¿e inne informacje na temat przegl¹darki przeczytasz w temacie [Uzyskiwanie pomocy](#)

**Opcje**

Klawisz ten umożliwia przejście do okienka Opcje, pozwalającego na ustawienie wszystkich dostępnych parametrów pracy programu zarządzającego CD-ROM-em.

---

created with Help to RTF file format converter

Podczas pracy nad nową przeglądarką uwzględniliśmy najczęściej powtarzające się uwagi oraz rady naszych czytelników w związku z wyglądem i funkcjonalnością poprzednich programów do zarządzania płytami CHIP-CD. Staraliśmy się aby nasz nowy produkt spełniał wszystkie oczekiwania użytkowników naszych płyt.

**W nowej przeglądarce zrealizowaliśmy :**

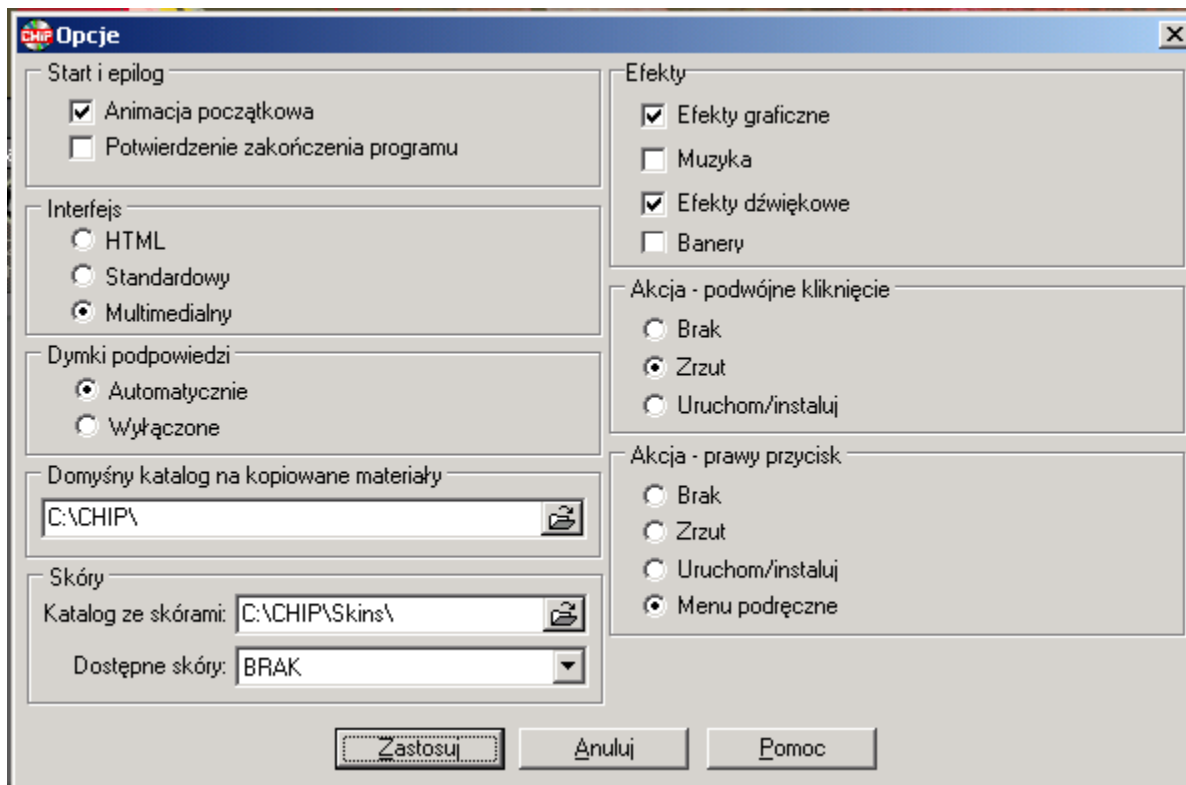
- 1** techniki przeciągnięcia i upuszczenia, tzn. kiedy przeglądamy w drzewie kategorii dany program wystarczy przeciągnąć i opuścić w dowolne miejsce np. pulpit lub otwarty folder,
- 2** miniaturki zrzutów,
- 3** konfigurację akcji po kliknięciu prawym przyciskiem myszki lub w przypadku dwukliku,
- 4** pełną optymalizację grafiki grafika w dużej rozdzielczości, animowane przyciski zajmują teraz tylko 700 kB, powodując bardzo szybkie wczytywanie się przeglądarki.

**Natomiast zrezygnowaliśmy z:**

- 1** niestandardowych kształtów,
- 2** dużych ilości powierzchni nieużytecznych zajmowanych np. przez uszy przeglądarki,
- 3** krzykliwych kolorów, opierając się na jednolitych kolorach szarych i niebieskich.

Oprócz tych udogodnień przeglądarka oferuje także wszystkie komendy z poziomu skrótów klawiszowych, obsługując myszki z tzw. kółkiem.

Naciśnięcie przycisku **Opcje** lub użycie skrótu klawiszowego **ALT+O** uaktywni nam okienko **Opcji**.



W okienku tym możliwe jest ustawienie kilku istotnych z punktu widzenia użytkownika przeglądarki parametrów pracy programu:

- 1 Animacja początkowa - wyłączenie tej opcji pozwoli wycofanie wyświetlenia animacji wstępnej;
- 2 Potwierdzenie zakończenia programu - po wyłączeniu tej opcji przeglądarka nie będzie monitorować o potwierdzenie zakończenia jej działania;
- 3 Interfejs - parametr ten umożliwia przełączanie się pomiędzy interfejsem multimedialnym i HTML;
- 4 Dymki podpowiedzi - opcje w tej grupie regulują wyświetlanie dymków podpowiedzi w przeglądarce:
  - a) *Automatycznie* - dymki pojawiają się po wskazaniu myszką elementu
  - b) *Wyłączone* - dymki podpowiedzi nie będą się pojawiać
- 5 Efekty - parametry z tej grupy włączają/wyłączają dodatki multimedialne w przeglądarce
  - a) Efekty graficzne - poziome przewijanie (tzw. scroll) nowości znajdujących się na stronie, ukrywanie i ukazywanie panelu zawierającego przyciski :kopiuj, instaluj, uruchom, info, zrzut oraz wyświetlanie miniatur zrzutów
  - b) Muzyka - odtwarzanie muzyki w tle
  - c) Efekty dźwiękowe - odgrywanie dźwięków skojarzonych z klawiszami
- 6 Domyślny katalog na kopiowane materiały - katalog, do którego przeglądarka będzie domyślnie proponować skopiowanie wybranego materiału;

**7 Akcja - Podwójne kliknięcie oraz Prawy przycisk** - parametry tych grup pozwalają przypisanie odpowiedniej akcji w przypadku podwójnego kliknięcia lub przyciśnięcie prawego przycisku myszki kiedy kursor znajduje się nad drzewem kategorii.

**8 Skóry** – ustawienia w tej grupie umożliwiają zmianę wyglądu graficznego okna przeglądarki.

**a) Katalog ze skórami** – katalog, w którym przeglądarka będzie poszukiwała dostępnych skór

**b) Dostępne skóry** – lista dostępnych skór znalezionych we wskazanym katalogu (skóry to pliki z rozszerzeniem **“skn”**)

**O nas**

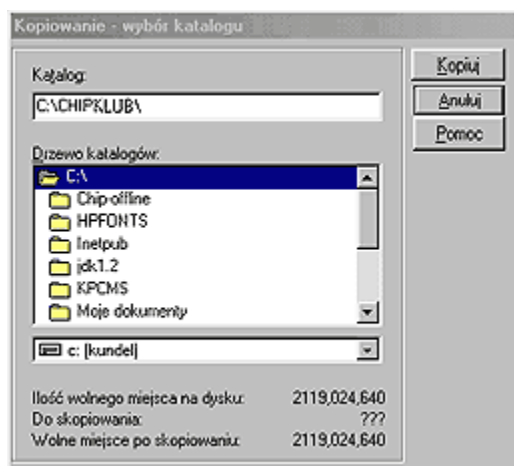
Przycisk ten powoduje pojawienie się na ekranie wizytówki programu, zawierającej podstawowe informacje o produkcie i jego autorach.



**Kopiuj**

W wyniku wciśnięcia tego przycisku na ekranie pojawia się okienko Kopiowanie – wybór katalogu, umożliwiające wybór kartoteki, do której ma zostać skopiowany aktualnie wybrany element listy programów. Przycisk jest aktywny dla większości materiałów zgromadzonych na płycie.

Naciśnięcie przycisku **Kopiu** lub skrót klawiszowy **CTRL+C** uaktywni nam okienko **Kopiowanie – wybór katalogu**.



Okienko te służy do wyboru dysku i katalogu, do którego będzie kopiowany wybrany materiał. Kartotekę i dysk możesz wybrać albo bezpośrednio wpisując ścieżkę do pola edycyjnego oznaczonego etykietą Katalog, albo poprzez ich wybór za pośrednictwem listy **Drzewo katalogów** i listy rozwijalnej **Dyski**. Naciśnięcie przycisku **Kopiu** powoduje – w zależności od tego, czy na CD-ROM-ie dana aplikacja została umieszczona w postaci skompresowanej, czy też nie – natychmiastowe skopiowanie lub rozpakowanie programu na dysk twardy do wybranego wcześniej katalogu. Po zatwierdzeniu wyboru kartoteki poprzez naciśnięcie przycisku **Kopiu** na ekranie ukazuje się okienko informujące o przebiegu operacji.

Proces kopiowania można przerwać, naciskając przycisk **Anulu**. Operacja ta nie powoduje jednak skasowania plików, które zostały już skopiowane na dysk. Skopiowanie zbiorów za pomocą przeglądarki powoduje automatyczne usunięcie atrybutu "read-only". Atrybuty te nie są jednak usuwane w przypadku plików skompresowanych (nie jest to na ogół potrzebne).

**Instaluj**

W rezultacie naciśnięcia przycisku Instaluj uruchamiany jest program instalacyjny bieżącego wybranego składnika listy. Przycisk jest aktywny tylko dla niektórych elementów.

**Uruchom**

Kliknięcie tego przycisku powoduje uruchomienie wybranego programu bezpośrednio z CD-ROM-u. Przycisk jest aktywny tylko dla niektórych składowików listy.

**Dodatkowe informacje**

Po naciśnięciu tego przycisku uzyskać można dodatkowe informacje na temat wybranej aplikacji. Klawisz jest aktywny tylko dla niektórych programów znajdujących się na pulpicie.

**Zrzut**

Efekt kliknięcia tego przycisku jest pojawienie się okienka zawierającego przykładowy ekran bieżąco wybranej aplikacji na liście programów.

---

created with Help to RTF file format converter

Aby usprawniać pracę z przeglądarką można używać tzw. skrótów klawiaturowych przyćepiając znacznie dostęp do wszystkich funkcji programu. Dostępne są następujące skróty:

Zwiń drzewo - **CTRL+BACKSPACE**

Wyżej - **BACKSPACE**

Szukaj - **CTRL+F**

Opcje - **ALT+O**

Pomoc - **F1**

O nas - **ALT+N**

Uruchom - **ALT+R**

Istaluj - **ALT+S**

Kopiuj - **CTRL+C**

Informacje - **ALT+F**

Zrzut - **ALT+Z**





