

プリンセスメーカー

Operator's manual



Character bring up simulation game

© MICHIGAN

取り扱い説明書

目次

ゲームを始める前に	P 2
パッケージの内容	P 2
使用機種構成	P 2
使用及び取扱上の注意	P 3
操作方法の説明	P 4
ゲームの始め方	P 5
ゲームの進め方	P 5
基本画面の説明	P 6
各ウインドウの説明	P 10
動かないときには	P 13
サポート体制	P 13
ご注意	P 14
開発スタッフより	P 15

ゲームを始める前に

この度は、キャラクター育成シミュレーションゲーム「プリンセスメーカー」をお買い上げいただきまして、誠にありがとうございます。

このゲームは10歳の少女を引き取り、貴方の愛と真心を以て一人前の女性へ導いていく新感覚のシミュレーションゲームです。

プレイヤーである貴方は、戦災で孤児となった娘の父親となり、彼女を立派な女性へと育てます。このユーザーズマニュアルには、そのために必要な基礎知識、及びゲームの進め方などが解説されています。プレイする前に必ずお読みいただくようお願い致します。

パッケージの内容

「プリンセスメーカー」のパッケージ内には以下のものが入っています。
ご購入の際には必ずご確認ください。

- ディスク1・2・3・4・5・6・7
- ユーザーディスクラベル
- ユーザーズマニュアル
- ガイドブック
- やる気のでるポスター
- アンケート葉書
- サポート依頼書

使用機種構成

1・必要機器

本体	VRAM128K以上のMSX2、2+、turboR MSX2の場合、漢字ROMと3.5"2DDディスクドライブが必要です。
セーブ/ロード	3.5"2DDブランクディスク（パッケージには付属していませんので、各自ご用意ください。）あるいはパナソフト製のパナアミューズメントカートリッジをご用意ください。

2・オプション機器 (無くても可)

- ・MSXマウス、ジョイパッド*(スティック)
- ・FMパナアミューズメントカートリッジ
- ・増設RAMカートリッジ

使用及び取扱い上の注意

各周辺機器の接続方法等につきましては、それぞれのマニュアルをご覧ください。カートリッジスロットに、周辺機器又はカートリッジがセットされている場合、動作がおかしくなることがあります。この不良動作時にはカートリッジをはずして使用してください。また念のためプリンター等、ディスプレイ以外の周辺機器の電源スイッチもOFFにしておいてください。

ディスクをドライブにセットしたままで、電源を入れたり切ったりしないでください。場合によってはディスクの内容が壊れることがあります。途中でやむをえず、ディスクを抜いたり電源を切ったりする場合には、ディスクのアクセス・ランプが消えていることを確認してからディスクを抜き、その後で電源を切るようにしてください。

ゲームデータのロード、セーブにはユーザーディスクまたはパナアミューズメントカートリッジが必要です。ユーザーディスクにはフォーマットした2DDのディスクをご使用ください。その他、フロッピーディスクは大変デリケートです。ディスク面に直接触れたりしないように、その取り扱いには十分注意してください。特に磁気を帯びているものには、絶対近づけないようにお願いします（ディスクの内容が消えてしまいます）。

〔ユーザーディスクの作成〕

市販の2DDのブランクディスクを用意してください。ユーザーディスクの作成は、BASICを立ち上げてフォーマットします。ブランクディスクをドライブに入れ、以下のコマンドを入力してください。

●フォーマットの手順●

キーボードより

CALL FORMAT

と入力し、[RETURN] キーを押してください。

Drive name (A,B)

と表示されます。[A] を入力してください。

1—Single sided

2—Double sided ?

と表示されます。[2] を入力してください。

Strike a key when ready

と表示されます。[RETURN] キーを押してください。しばらくして・・・

Format complete

OK

と表示されれば終了です。以後、このディスクがユーザーディスクとなります。

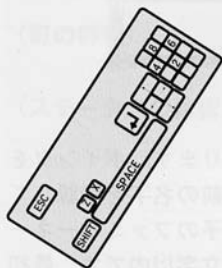
操作方法の説明

〈操作方法〉

このゲームは画面上のポインタ（マウス）を移動させ、コマンドを選ぶことによって進行します。キーボード・マウス・ジョイスティック（パッド）でプレイ可能です。お好みの操作方法を選んでお遊びください。

それぞれの操作は下記の通りです。

★キーボード

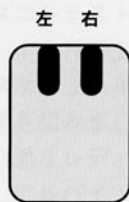


(1) 決定=スペースキー・リターンキー・Xキー

(2) 取消し=ESCキー・SHIFTキー・Zキー
早送り

(3) ポインタの移動=カーソルキーの各方向

★マウス

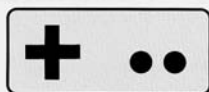


(1) 決定=左ボタンを押す

(2) 取消し=右ボタンを押す
早送り

(3) ポインタの移動=マウスカーソルを動かした方向
・ポート2に接続してください。

★ジョイパッド (スティック)



(1) 決定=Aまたは1ボタン

(2) 取消し=Bまたは2ボタン
早送り

(3) ポインタの移動=方向キーの各方向
・ポート1に接続してください。

ゲームの始め方

起動方法

ディスプレイ、本体の順に電源を入れてから「ディスク1」をドライブAにセットしてください。しばらくすると、クレジットが表示され、その後名前登録画面になります。うまく起動しない場合には、一度リセットしてください。

ゲームの進め方

〈名前の登録〉

ゲームを起動するとクレジットが表示された後、名前の登録画面になります。ポイントを移動して名前を決定してください。最初はプレイヤーである貴方の名前の名字を登録してください。最大8文字まで入力できます。この名が貴方の育てる女の子のファミリーネームになります。次に、女の子の名前を決定してください。こちらも8文字以内です。最初に名前を登録しないとゲームは始まりません。また、ゲームの途中で名前を変更することはできませんのでご注意ください。名前登録が終了とオープニングデモがスタートします。

基本画面の説明

オープニングが終ると基本画面になります。各コマンドを選んでゲームを進めてください。

- 〈娘との会話〉・・・たまには親娘の対話も必要です。
- 〈買い物〉・・・町に買い出しに出かけます。詳しくは、買物の項をお読みください。
- 〈王様との会見〉・・・お城に王様の御機嫌をうかがいに行きます。しかし王様に会うまでには様々な難関が。
- 〈町の評判〉・・・世間の評価も無視できません。町に出て娘の評判を聞くことができます。皆さん意外に鋭い。
- 〈ステータスの確認〉・・・娘の現在の状態が表示されます。今後の教育の参考にしてください。

◆Schedule◆

スケジュールコマンドを選択してスケジュールを決定します。

1年は12カ月で1カ月ごとにスケジュールを立てて実行します。10月は収穫祭の月で、ミスコンテストか武闘会に出場しなければなりませんので、スケジュールは立てられません。1カ月は上旬、中旬、下旬に分けられていますので、3通りの予定を入力できます。

スケジュールコマンドを選ぶと選択肢のウインドウが開きます。娘の状態をよく考えて予定を組みましょう。

立派なレディになるために習い事をさせましょう。でも習い事をするにはお金が必要です。アルバイトをさせてお金を稼がないと、お金はなくなってしまいます。アルバイトも人生勉強のひとつです。年齢を重ねることによってできるアルバイトの種類も増えていきます。様々なアルバイトをすることによって、娘のステータスに色々な影響を及ぼします。娘のために考えて色々試してみてください。でも、あまり無理をさせると、貴方のかわいい娘は、非行に走ったり、病気になってしまったりするかもしれませんので御用心を。彼女の将来はすべて貴方にかかっているのです。

スケジュールコマンド

武 芸	今の世の中、女の子も強くなければ・・・。武芸を習わせて、体の丈夫な強い子に育てましょう。
学 問	知的な女性を目指してとにかく学問。国家認定試験も受けられます。
武者修業	剣で身をたてるなら、まず、実戦経験が大切です。町の外へ、武者修業へ出しましょう。
アルバイト	アルバイトはお金だけでなく、娘の能力に様々な影響を与えます。
休 息	たまには息抜きもさせてあげないと、勉強や仕事ばかりじゃかわいそうですね。
礼 法	礼儀作法を学ぶことは立派なレディへの第一歩。どこへ出しても恥ずかしくない娘になります。
バカンス	娘と二人でバカンス。季節の観光地を旅しよう。コミュニケーションは大切だから。

アルバイト

アルバイト名	賃 金	年齢制限	特 徴
宿 屋	\$ 8	—	町の宿屋で仕事はベッドメイク、掃除など。体を動かす仕事が多いので体力がつかます。
酒 屋	\$ 10	14歳以上	町の居酒屋で酒や料理を運んだり片付けをします。宿屋より給料は良いが、酔っぱらい相手では気品が気がかり。
武器屋	\$ 9	—	市場の武器屋で店番や仕入れの手伝い。武器を扱う仕事で得た経験は戦いの技術向上にも役立つかも。
教 会	\$ 1	—	町の教会で奉仕活動。給料はただ同然の安さだが、子供の人格形成にはプラスになることが多いでしょう。
メイド	\$ 8	12歳以上	貴族の御屋敷で家事手伝い。うるさい先輩が仕事のほかに礼儀作法も仕込んでくれます。
医 者	\$ 10	11歳以上	町の診療所で看護婦の仕事。頭の良さが要求される職場で、それだけに様々な知識が得られます。
あやしい宿屋	\$ 55	16歳以上	裏通りにあるいかかわしいムードの宿屋。若い女の子に限って、とても高い給料で働けますが・・・。
あやしい酒場	\$ 48	15歳以上	裏通りの酒場で接客の仕事。なにかと悪い噂のある店ですが、高い給料は魅力的です。
代筆屋	\$ 9	—	読み書きの出来ない人のために手紙の仲介をする仕事。いわゆる頭脳労働です。
狩 人	\$ 8	13歳以上	狩人の助手として山野を駆け回るハードな仕事。完全な3K職ながら戦闘順練の代わりになるメリットも。
木こり	\$ 15	—	森で木の伐採作業。腕力が頼りの無骨で荒っぽい職場です。
人 足	\$ 18	12歳以上	体力勝負の仕事。難しいことは考えず、ひたすら汗を流して働けば、かなりの収入になります。

◆キャラクターのステータス◆

ゲームを進めることによって各々のパラメータが随時、変化します。18歳になったときすべての値から判断し、評価が下され、娘の将来が決定します。何をしたらどうなるか？娘の夢が叶うようプリンセスになるにはどうしたらいいか？色々考えてプレイしてみてください。

体 力	体の丈夫さを表し、ヒットポイントの上限値となります。	経験値	戦士としての経験を表し、一定値以上になるとレベルが上がります。
腕 力	腕の力で、これが高いほど戦闘時に敵に大きなダメージを与えます。	戦闘技術	戦いのテクニック。これが高いほど攻撃が命中しやすくなります。
知 力	頭の良さを表し、マジックポイントの上限値となります。	素早さ	これが高いものは動作が機敏で、戦闘時の先制攻撃や逃走に有利です。
気 品	上品さを表します。どんなに強くても下品な者は世間に軽蔑されます。	装甲強度	鎧、兜の装備で向上。高いほど敵の攻撃のダメージを軽減できます。
根 性	根性は心の強さ。根性がないと戦闘中勝手に逃げ出す事もあります。	攻撃増強度	装備する武器の威力が腕力に加算されます。
疲 労	人間疲れてくると失敗が多くなるもの。非行化の原因にも。	H P	ヒットポイントの略称で、戦闘時の肉体の耐久力です。
色 気	女性としての魅力を表します。	M P	マジックポイントの略称で、戦闘時の魔法のエネルギー源です。
モラル	道徳心を表し、低いと非行に走りやすくなります。	レベル	戦士としてのレベルで、アップすれば戦闘技術と素早さが上がります。
評 価	人物の世間的な評価を表します。武者修業や収穫祭が向上のチャンス。	称 号	学問や武芸の鍛錬が進めば称号が与えられ評価も上がります。
プロポーション	体力がつくと増え、病気をすると減ります。理想値は100です。		

買い物

買物コマンドを選択すると町に買い出しに出かけられます。メニューウィンドウが開きますので、武器、兜、鎧、道具のうちから必要なアイテムを選んで、好きな物を買ってください。武器や防具の装備、道具を使うときは、ステータス確認のコマンドを選択してください。ステータス表示とは別にメニューが開きますので、そちらで実行してください。

	品名	値段	特徴		品名	値段	特徴
▼ 武器	ナイフ	\$50	威力はないが、軽くて使いやすい。	▼ 武器	ショートソード	\$750	戦士用の小型の剣。
	こん棒	\$40	木のこん棒に鉄クギを植えた打撃武器。		ロングソード	\$1500	戦士用の長剣。価格に恥じない威力を持つ。
	メイス	\$250	鉄製の打撃武器でこん棒よりは上等。		カタナ	\$3000	東方から来た異民族の剣。神秘的な斬れ味。
	バトルアックス	\$1800	破壊力抜群。重すぎて使いにくいのが欠点。				
▼ 兜 カ ブ ト	皮の帽子	\$30	獣皮をなめして作った帽子。軽くて安い。	▼ 道具	薬草	\$15	HPを回復する薬。
	鉄兜	\$250	鉄板製のヘルメット。やや重い。		ぬいぐるみ	\$150	思わず心がなごむ、可愛いぬいぐるみ。
	鉄仮面	\$1750	頭部をすっぽりおおう防具。重いが頑丈。		鉄のはきもの	\$185	使うと根性がつくという東方伝来の秘宝。
	皮鎧	\$150	なめし皮製の鎧で、軽いのがとりえ。		本	\$200	読書で知力アップ!
▼ 鎧 ヨ	鎖帷子	\$650	鉄の鎖を編んで作った鎧。	詩集	\$160	詩は知力と気品を磨く。	
	鉄の鎧	\$1800	鉄板を組み合わせた鎧で、重いが防御力が高い。	ティーカップ	\$230	上品な白磁器製のカップ。	
	ビキニの鎧	\$2000	実用性は低いが見栄えの良い女性用アーマー。	ドレス	\$1000	女性の魅力を引き立てるトップモード。	

◆収穫祭◆

この国では年に一度、10月の1カ月間、国を上げ豊穡を祝う収穫祭が行なわれます。国中がお祭り騒ぎに明け暮れるのですが、中でもとりわけ町の人々の感心を集めるのが、ミスコンテストと武闘会です。この大会で優勝すれば知名度が上がることは間違いないでしょう。

・武闘会

国中から腕自慢の猛者達が寄り集い、その年のナンバーワンを決めるのがこの武闘会です。トーナメント形式で闘われ、優勝者には王様よりお誉めの言葉とご褒美が与えられますが、なによりも参加者が欲しているのは、国一番の遣い手であるという名誉です。

・ミスコンテスト

年に一度の収穫祭、そしてこの町に国中から美しい女性達が集まって開催されるコンテストです。三つの部門毎に競い合い、それらの結果からその年の優勝者が決まります。国中で一番美しい女性であると認められ、王様からお誉めの言葉とご褒美が与えられます。

各ウインドウの説明

【月始めの基本画面】



- ①カレンダー：その時の年・月・日付・曜日が表示されます。
- ②子供の氏名・称号・レベル・ヒットポイント・所持金・年齢・評価値・星座が表示されます。
- ③スケジュール：スケジュールを決定する時に使用するコマンドです。アイコンを選択することによってスケジュール表が呼び出せます。

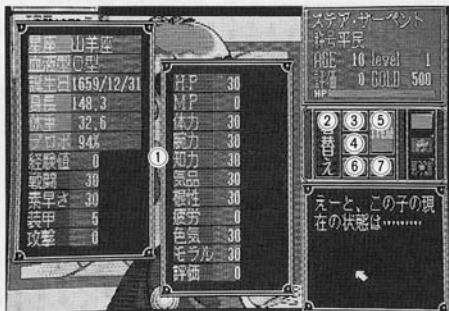
- ④装備状態：その時に装備している武器・兜・鎧等のアイテムが表示されます。
- ⑤王様との会見：王様との会見に出かけるコマンドです。
- ⑥ステータス：娘の各パラメーター・持ち物・装備の現在状態が確認できます。
- ⑦町の評判：娘の評判を聞くコマンドです。
- ⑧娘との会話：娘と会話するコマンドです。
- ⑨買物：買い物に出かけるコマンドです。
- ⑩システム：セーブ&ロード。その他、ゲームの諸設定を変更できます。
- ⑪メッセージウインドウ：メッセージを表示します。

〔スケジュール画面〕 スケジュールコマンドを選択することによって呼び出されます。



- ① 決定したスケジュールを表示
- ② 教育
- ③ 武者修業
- ④ アルバイト
- ⑤ バカンス
- ⑥ 休息
- ⑦ 基本画面に戻る

〔ステータス画面〕 ステータスコマンドを選択することによって呼び出せます。



- ① 現在の娘の状態を知る
- ② 着替え
- ③ 剣の装備
- ④ 兜の装備
- ⑤ 鎧の装備
- ⑥ 持物の表示
- ⑦ 基本画面に戻る

〔買物〕 買物コマンドを選択することによって呼び出せます。



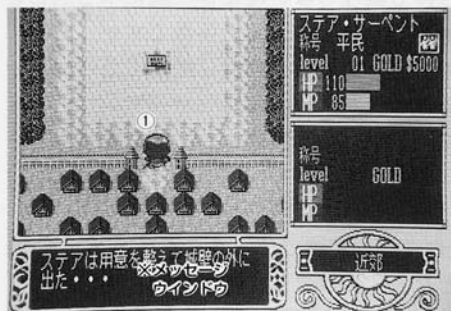
- ① 持物を売る
- ② 剣を買う
- ③ 兜を買う
- ④ 鎧を買う
- ⑤ 持物を表示
- ⑥ 道具を表示
- ⑦ 基本画面に戻る

〔システムメニュー〕システムコマンドを選択することによって呼び出せます。



- ①現在の状況をディスク等に保存（セーブ）
- ②グラフィックに関する設定変更
- ③音楽に関する設定変更
- ④過去の保存状況をディスク等から読み込む（ロード）
- ⑤マウスに関する設定変更
- ⑥その他の設定変更
- ⑦基本画面に戻る

〔フィールド画面〕武者修業を選択するとこの画面になります。障害物を避け、自由に歩き回ってください。



①スクロールマップ

〔戦闘画面〕武者修業で敵に出会った時や、武闘会、武芸の進級試験など戦闘に入った時にこの画面になります。



- ①敵グラフィック
- ②娘の状態
- ③敵の状態

《フィールド画面の操作方法》

- ★キーボード：カーソルキーの各方向で、押した方向に移動します。
- ★マウス：スクロールマップ上で移動したい方向にポインタを移動させ、左ボタンを押してください。ボタンを押している間だけポインタの方向に移動します。
- ★ジョイパッド：方向キーの各方向で押した方向に移動します。
(スティック)

基本的にメッセージやコマンドに答えていくことによってゲームは進行していきます。

■動かないときには

製品には万全を期していますが、万一、ソフトウェアが動作しないときには、下記事項を確認してください。また、購入された販売店等で、同じ機種での動作をお確かめください。別の機械で動作する場合には、ご使用の機械の故障が考えられます。販売店にご相談ください。

- ・スロットに他のカートリッジがセットされている場合、起動しないことがあります。電源をONにする前に不要なカートリッジを抜き取っておいてください。
- ・外付けドライブには対応していません。あらかじめ本体より取り外しておいてください。
- ・誤ってマウスがポートより抜けてしまった場合は、もう一度マウスをポートに挿し直してSTOPキーを押してください。

■サポート体制

- ディスクを読んだ後、止まってしまった
- 画面が乱れて変な文字やグラフィックが出た
- 最初からまったく動作しない

などの症状が発生した時、また前項の他の場合にも動作しない時には、誠に申し訳ございませんが、お手持ちのディスクの動作不良が考えられます。大変お手数ですが、商品に同封のユーザーサポート依頼書をご記入の上、弊社までディスクと共に郵送ください。

至急調査の上、交換品をお送り致します。なおユーザーサポートはユーザーアンケートをご返送して頂いた方に有効ですので、ユーザーアンケート葉書は、必ずお送りくださいますようお願い致します。

- もしもディスクを壊してしまった時は

お客様の操作ミスでディスクを壊されてしまった場合、有償でディスクを交換致します。料金はディスク1枚につき1500円(税込)となっております。料金分の定額小為替(無記名)か切手を送付商品に添えてお送りください。現金書留をご利用頂いても結構です。

※ディスクをお送りの際にはダンボール紙などで丁寧に包んで、必ず全てのディスクを郵便でお送りください。ユーザーディスク、データディスクなどお手元で作成された関連ディスクがある場合は、それも忘れずに同封してください。

【送り先】

〒510 三重県四日市市安島2-9-12

株式会社マイクロキャビン ユーザーサポート係

・商品の品質に関する問い合わせは

月曜日～金曜日 14:00～17:00

TEL 0593-51-6482 ユーザーサポート係まで

※ヒントについての問い合わせはご遠慮ください。

■ご注意

1. このプログラム、及びマニュアルの内容の一部、又は全部を無断で複製することは法律により禁止されています。レンタルやコピーを行なうと著作権法により厳しく罰せられます。当社はソフトレンタルに対する許可は一切しておりませんのでご注意ください。
2. このプログラムは個人用として使用する他は、著作権法上、株式会社マイクロキャビンに無断で使用することは出来ません。
3. この製品の仕様は、将来予告なしに変更することがあります。
4. 製品の内容には万全を期していますが、万一ご不審な点、誤り、記載漏れなど、お気づきになりましたらご連絡ください。
5. 運用した結果については4項にかかわらず、責任を負いかねますのでご了承ください。
6. お電話やお手紙でのゲームのヒントについてのお問い合わせは、お受けしておりませんのでご了承ください。

■開発スタッフより

●グラフィックデザイナー 川口洋一郎の主張 6

おね
たか

赤井考美様
横山智佐様
スタッフの皆様
AND YOU!

Thanks a lot

1992.3.24



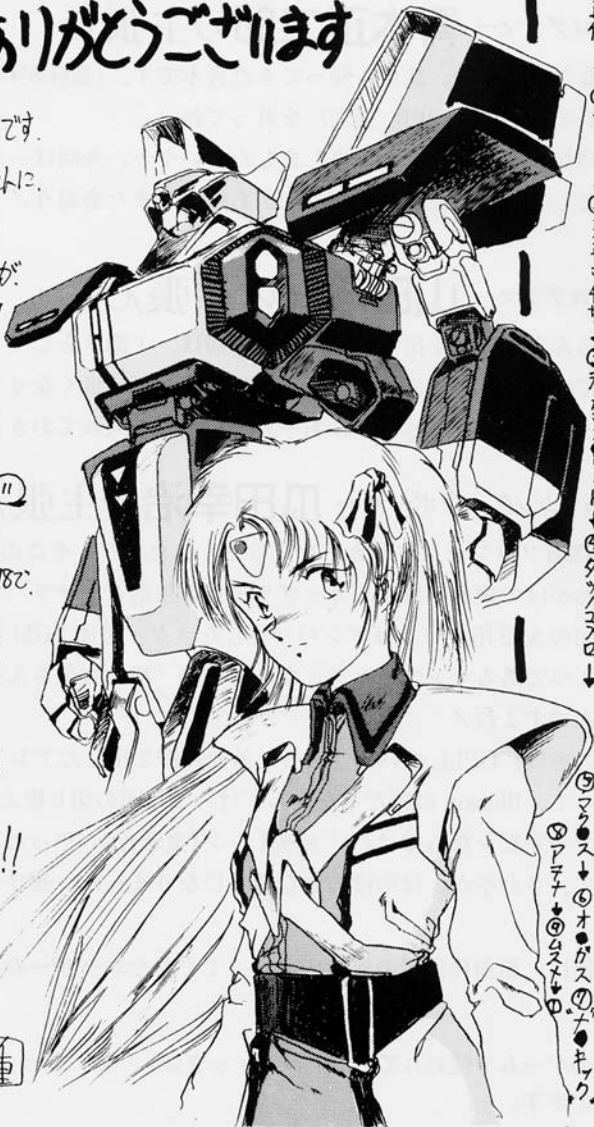
MSXユーザーの皆様、 毎度ありがとうございます

ハイ、再びアキバ陣内です。
いや毎度すみませんね、ホントに。
えー今回はガキックスさんの
"アキバ"を移植したわけですが、
なにか今回は川口君が主役!!
アキバが出てくるとい人は、
川口君にガンガン感謝し
あげてくださいな。
今回は主役でして①
(そのおかげで!ハズもて235人)
ヒミツなだけ、次の仕事は、980。
"みん出るだろ"と思て347。
実はヤバカタヤツ、だ!!
今回も「1人100個は買い」
なだけ。いかに高価
左のて。

「50個でも可」だ!!

ちんぷん。

「あ、ホント物やいた15よ、
あ、アキバ物や画12
し、た、!! 3?
わがさ人113?



この絵の正体 ↓ ①アキバ ↓ ②ヨヤマキサ ↓ ③アキバ ↓ ④タツノユアロ ↓

⑤マウス ↓ ⑥オオガスの ↓ ⑦モック。
⑧アキバ ↓ ⑨アキバ ↓ ⑩アキバ ↓

●プログラマー 伊藤勝巳の主張

ど〜も、(プログラマの)伊藤です。数本の移植候補から、このゲームを選んだのは、一度終了しても再度やる気になるからです。最近、家庭用ゲーム機でも移植希望の上位にランクされているゲームですが、MSX 2に移植するにあたり、16ビット機に負けないう心がけました。

●プログラマー 青木正二郎の主張

みなさん今日は。旅から帰ってきた青木です。(意味がわからない人は「イリュージョン・シティ」(9,800円 税別)を買ってね)

今回は収穫祭の部分を担当しました。いやー、今回は……おっと、組織の奴らに見つかってしまった。ではみんな！縁があったらまた会おう！ わははははははは……。

おしまい。

●プログラマー 山田浩司の主張

いろんな所に顔を出す山田です。今回は、下働きをしています。某誌のおまけやデモなんかですね。プリメでは、音楽ツールが少しだけ良くなりました。といっても、作る方にとってですが。こっそり、あーみの修正版も入れておきますね。ではでは。

●ミュージック・コンポーザー 瓜田幸治の主張

MSX版プリンセスメーカーを買ってくれた君!! そこの君だ! 本当にありがとう!! 君のおかげで僕も明日からカップラーメン生活とオサラバできるってもんさ! (予定!?)

今回のM2用プリメはガンバリましたヨ!! 追加BGMにくわえ、今回の注目ポイントの1つであるサンプリング。なんと声優「横山知佐さん」にセリフを言っていたいでるんですよ!

曲の方は、OPLLのいいところを前面に押し出したアレンジに仕上げました。(でも、これって、Illusionの後だったから、けっこう頭の切り換えがたいへんでした。だってプリメでキャビンならではの「ドゥォーン(重低音)」やったらそりゃ怒られるヨ!!) 全体として、さわやか、ほのほの、な感じになりました。ぜひサウンドテストで聴いてみてね!!

最後に、原曲作曲者の梶原氏と買ってくれたユーザーのみなさん、ありがとう!!

※このゲームで使われているグラフィックは、(株)ピッツーのグラフィックスで描かれています。

君の手のひらで彼女は育つ



MICRO CABIN®

Princess maker

MICRO CABIN CORP. 2-9-12 Yasujima, Yokkaichi, Mie 510 Japan Phone 0593-51-6482 Fax 0593-54-5838



「君の手のひらで彼女は育つ」

プリンセスメーカー

キャラクター育成シミュレーションゲーム

MICRO CABIN®

MSX 2 MSX 2+ MSX turbo R

JOY OF CHILDCARE



PRINCESS MAKER GUIDE BOOK

MICRO CABIN®

©1991 GAINAX ©1992 MICRO CABIN CORP.

法も秩序も権力も整ってはいたが、暴力の前ではまだ非力だった。
科学も芽生え、育ちつつあったが、これには魔法も含まれていた。
しかし人は未来を紡ぎ、受け継いでいくことに目覚めていた。
まだその灯かりは弱く、心細かったが、進歩が未来を照らしはじめた時代。

だが、人類は、依然として夜の闇を征していなかった。



その闇の奥から、彼等はやってきた。
進歩と希望を踏み潰し、恵みの源である太陽を闇に塗り込み、現世を暗黒に閉ざすため。
闇を司るもの、魔王。そしてその三千の軍団。
彼等は憎んでいた。基は同じ生き物なのに、光を求め、成長し、違う生き物になろうとする人間を。
その歩みを今、止めておかないと、やがて我々の闇を光をもって駆逐してしまう。
その憎しみには、嫉みと不安も入っていた。それは彼が初めて体験する“恐怖”というものであった。
初めて知る感情に駆り立てられた魔物たちは、自らが驚くほど残忍であった。
流す血で、世界を暗黒に塗り込めんがごとく。
彼等は勝利を信じて疑わなかった。ひとりの勇者が現れるまでは。

大地は肉塊、河は流血。天には雄叫びと断木魔が雷を飛ばす。殺戮と破壊の饗宴、戦場。全身を朱に染め、剣を振るう。既に刀は盲い、柄は泥濘のごとし。

技はなく、ただ力あるのみ。命続く限り繰り返される、開へと続く絶望の縁の闘い。

「殺し合いはもうたくさんだ」

心は叫ぶが、体を止めることはできない。

現在ここで負ければ、築くべき未来は永劫の彼方へとかすんでいく。

明日のために今日を守らなければならなかった。

闘いに駆り立て、明日を照らす一条の光、「希望」。

彼はそれを信じ、闘い続けた。肉体は傷つき、心は荒れ果てようとも。

そして、勝った。



彼は勇者と呼ばれ、救国の功労者として、望むかままの褒賞を得ることが出来た。

土地、金、名誉。しかし彼はそんなものは欲しくなかった。

傷つき、疲れ果てた自分がそれを手にして、どうするというのがた。

過去を称えるものなど、何の役にも立ちほしない。

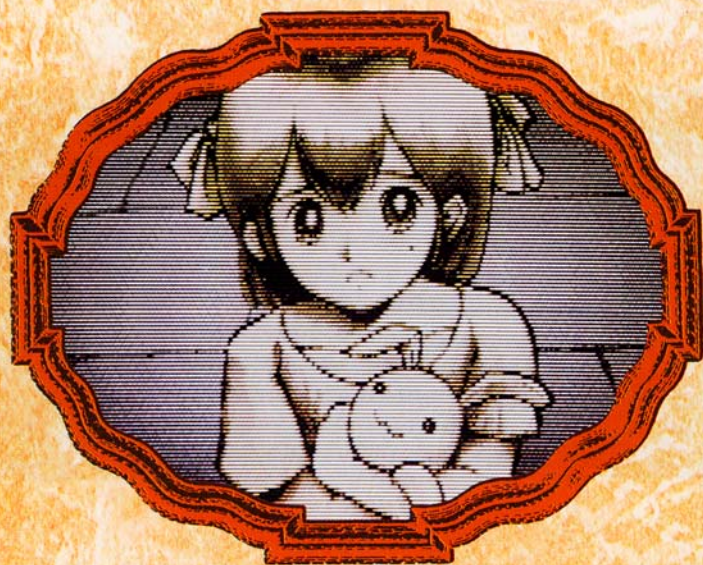
彼の欲しいものは唯一つ。「未来への希望」だった。

しかしそれが何であるのか分からなかった。彼は苦悩し、自らを問うた。

そして答えを得た。

我が命をかけて守りぬいた未来を、引き継ぎ成長させていくものを育てようと。

「王よ、私は未来の希望、子供を育てようと思います」



階段を降りると、そこに君がいた。

冷え冷えとした玄関ホールの中央に、ぼつんとひとり。

くたひれた兎のぬいぐるみを胸に堅く抱きしめ、

巢から落ちた雛鳥のように肩を震わせている。

「やあ、良く来たね」

「こ、こんにちは、勇者さま。は、はじめまして」

背筋をピンと伸ばし、肩に力が入る。不安、興味、期待。くるくるかわる瞳の色。

「ここまで遠かっただろう。疲れてないかい？」

「そ、そんなことありません。お招きいただき、どうもありがとうございます」

孤児院で詰め込まれた大人びた言葉を、一言一句間違えないようにと、舌足らずの声で、つかえつかえ必死で吐き出す。

その仕草がたまらなく、そしてなによりいとおいしい。

「のどか乾いているみたいだね。ミルクは好きかな？」

「はい、大好きです。ても…」

「食堂に今朝届いたばかりのがあるんだ。ついておいて」

「あ、ありがとうございます、勇者さま」

「ちかうよ。間違えちゃ駄目だよ」

「？」

戸惑い、そして脅えの眼差しを向ける君。

私は、我が生涯で出来得る限りの笑みを浮かべながら少女の前に膝をつき、

掌をその愛らしい頭に載せて優しく言った。

「もう勇者なんかじゃないんだ。今日から君のお父さんなんだよ」

その時の、君の光り輝く笑顔。それは私の未来を指し示す、希望の灯かりとなったのだ。

「さあ、ついておいて」

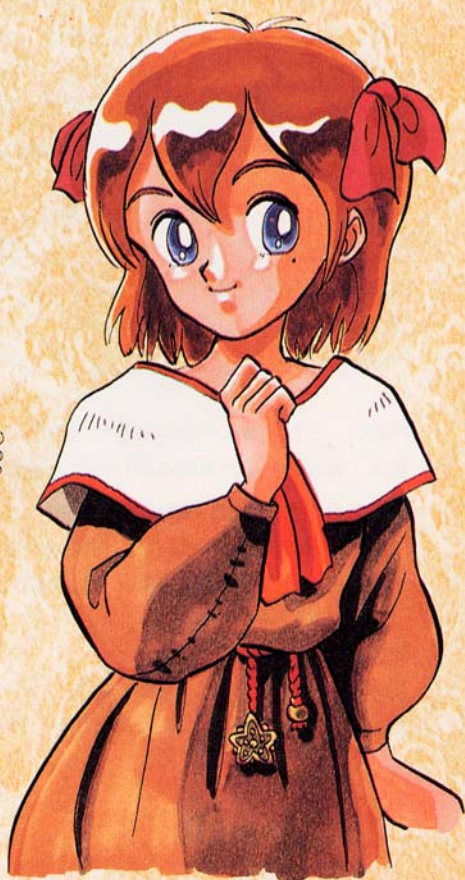
「はい、おとうさん」

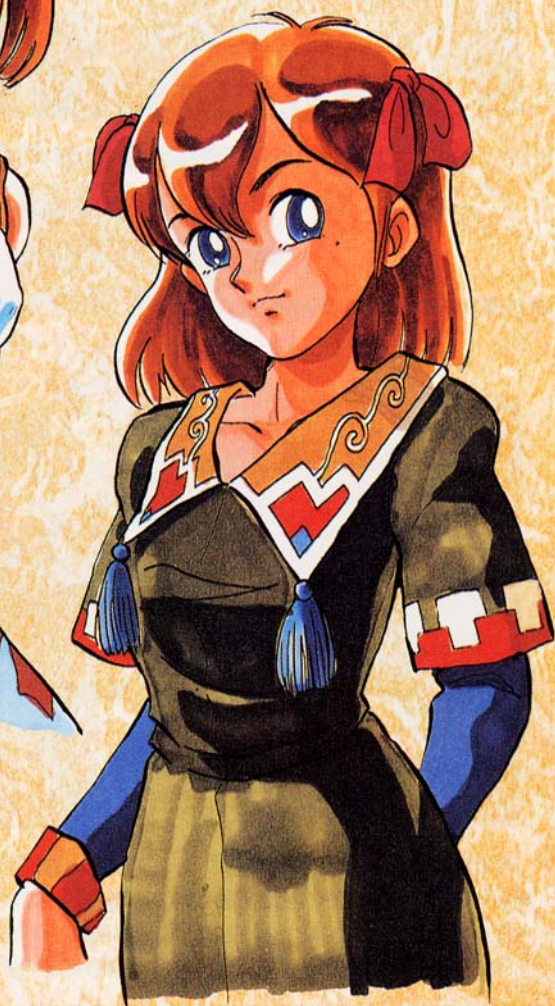
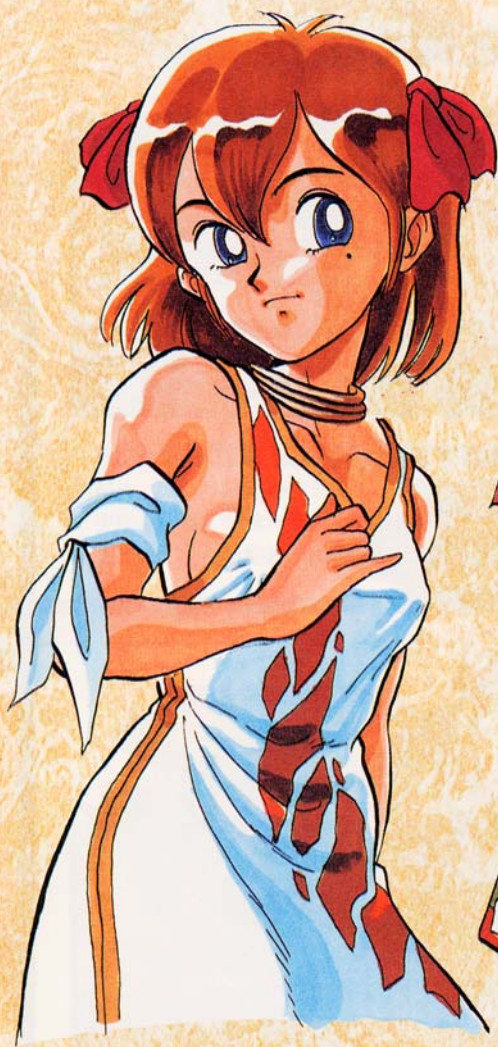
もう、ひとりじゃない。君も、私も。

心なしか、冷え切っていたこの屋敷も、ほのかに暖かくなったようだ…………。

目に入れても痛くない。

君の成長を見るのが私の生き甲斐。日々育ち行く君の姿は、私に活力を与える。
君と話をするのが私の日課。その一言一句に、私は一喜一憂する。
君の噂を聞くのが私の喜び。その評判に私は鼻高々になる。
親子になったその日から、君は太陽になった。私の世界は、君中心に回っている。





この子はきっと偉くなる。

待ってるだけじゃダメなんだ。幸せは、自分の力で導くものなんだよ。
君がその夢をかなえたいと願うのなら、幸運の女神が見つけやすいように、自分を磨きなさい。
今はその必要性が分からなくても、きっといつかは役に立つ。そういうものです、勉強は。
信じていればきっと道は開かれる。だから、一所懸命、頑張るんだよ。

貴方の教育の良きパートナー 王立家庭教師センター

エキスパート達がお子様の才能を伸ばします!!

武芸指南



初級師範
アーネスト先生



上級師範
ラトス先生



中級師範
エレミス先生

まさかの時では遅すぎる、平和な今こそ武芸の鍛練を！ 国難在りしときは老若男女を問わず武器を持って立ち上がるのは国民の義務。これが出来なくては一人前とは認めてもらえません。我等は初級から上級まで、お子様に合ったレベルで教育し、立派なエキスパートに育てます。また、国家認定の資格検定も実施。お子様の将来に確実に役立ちます。

学問



ギブソン先生 (王立アカデミー出身)



豊かな知性と教養が、輝く将来を切り拓く！ 現在、社会でもっとも必要とされている人材は、ズバリ学識経験者です。王国の発展を担うのは、貴方のお子様かもしれません。「少年老い易く学成り難し」、英才教育は早ければ早いほどチャンスが広がります。魔法から化学まで、少数精鋭、国家認定試験実施の親切指導です。

礼法



エレノア先生 (元王宮教育係)



礼法。それは人が社会生活上、守り行なうべき作法。お子様をより一層輝かせ、注目を惹き寄せる美しい立ち振る舞は、礼法無くては身につきません。複雑な現代社会ではまさに欠かすことの出来ない基礎教養です。礼法は生涯教育。当方ではお子様の年齢にあった礼法を徹底指導。僅かの期間で見違えるような紳士淑女にしてさしあげます。

社会勉強も必要だ…。

勉強だけじゃダメ。プリンセスに相応しい淑女には、豊富な社会経験が必要。
働くことの尊さを知って欲しいし、世の中の仕組み・人間関係も覚えて欲しい。
社会の一員として働けることの喜び、報酬を得ることの嬉しさを、感じて欲しいのだ。
社会の一員として頑張れ。お父さんは温かく見守っているぞ。

作
業
員

ストレスゼロの楽しい職場♥

樹木の伐採・製材・運搬

勤務地▶郊外
時間▶日の出～日没
資格▶未経験者可
待遇▶用具無料貸与
応募▶毎朝面接



日給
\$15

林業組合共同互助会

医
療
補
助

とにかく急募!

看護婦への最短距離

勤務地▶一丁目九番地
時間▶8:00～17:00
資格▶11歳以上
待遇▶学習制度有
応募▶随時面接



日給
\$10

ブッシュ総合医院

ベ
ッ
ド
メ
イ
ク
さ
ん

高給優遇! 3日やったらやめられない!

ベッドメイク・清掃・受付

勤務地▶一丁目八番地
時間▶17:00～22:00
資格▶16歳以上
待遇▶応談
応募▶随時面接



日給
\$55

ホテル・恋人たちの隠れ家

代
筆
業
務

貴女の知性が輝きます

未経験者にも親切指導

勤務地▶四丁目三番地
時間▶9:00～18:00
資格▶不問
待遇▶筆支給
応募▶平日午前中面接



日給
\$9

ドレイク・メールサービス

狩
猟
業
務

開放感いっぱい野外生活

獣の狩猟・解体・運搬

勤務地▶郊外
時間▶日の出～日没
資格▶13歳以上
待遇▶三食昼寝付き
応募▶平日夜面接



日給
\$8

マタギー狩猟組合

カ
ウ
ン
タ
ー
レ
ー
デ
ィ

明るいあなた、大歓迎!

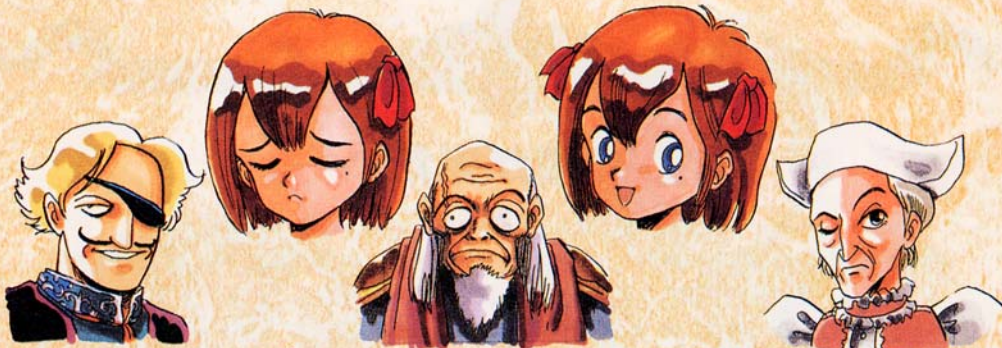
酒類の販売・接客

勤務地▶一丁目三番地
時間▶9:00～19:00
資格▶14歳以上
待遇▶昼食付・制服支給
応募▶随時面接



日給
\$10

リカーショップ・三河屋



販売及び商品陳列

未経験者、歓迎!

武器類の販売・接客

勤務地▶二丁目一番地
時間▶9:00~17:00
資格▶不問
待遇▶社制制度有
応募▶随時面接



マキシム商会

日給
\$9

気持ちいい汗かきましょう!

建築現場の軽作業

勤務地▶そのときの現場
時間▶日の出~日没
資格▶12歳以上
待遇▶雨の日はお休み
応募▶随時面接



日給
\$18 ゴールドハンマー営繕組合

ハウスメイド

憧れの上流社会で自分を試す!

清掃・雑務

勤務地▶城外南領
時間▶5:00~19:00
資格▶12歳以上
待遇▶二食付・制服支給
応募▶履歴書持参上面談



サー・ウェルズ館

日給
\$8

清潔好きのあなたを待つ!

ベッドメイク・清掃・受付

勤務地▶三丁目四番地
時間▶5:00~11:00
資格▶10歳以上
待遇▶朝食付・制服支給
応募▶随時面接



ホテル・王宮イン

日給
\$8

軽作業

常に主の御命のもとに

教会内の雑務

勤務地▶四丁目一番地
時間▶9:00~15:00
資格▶教徒のみ
待遇▶聖書支給
応募▶随時面接



聖ハウエル教会

日給
\$1

高給優遇! 腰ふってがんばれ!!

未経験者大歓迎

勤務地▶一丁目十番地
時間▶17:00~22:00
資格▶15歳以上
待遇▶応談
応募▶随時面接

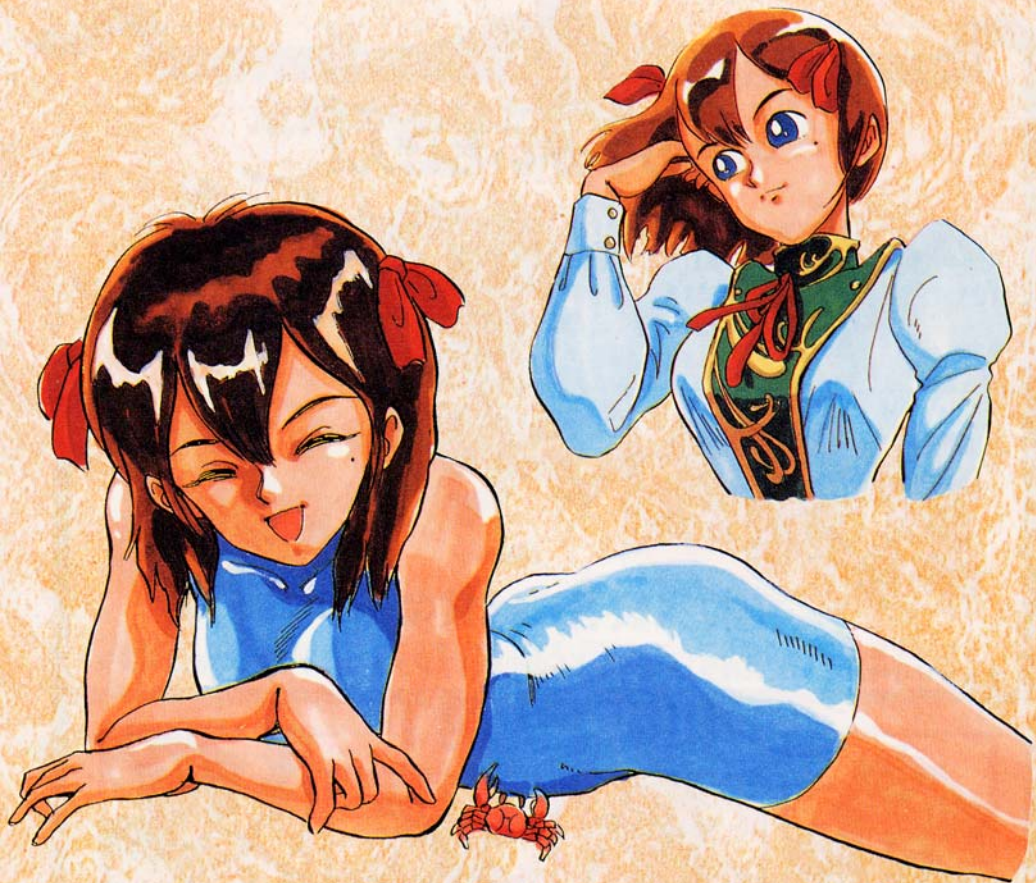


日給
\$48 サルーン・クレイジーホース

君の笑顔が見たい…。

君が悩んでいる時、苦しんでいる時、たったひとつだけできること。
それは一緒にバカンスに出かけることだ。見知らぬ土地、新しい環境、そして新鮮な空気。
それは必ず疲れた君に、休息と新しい活力を与えることだろう。
さあ、行こう、海へ、山へ。四季の美しい風景に、君はきっと似合うだろうから。





うちの子がいちばん!

君がどれほど頑張ってきたか、お父さんが一番良く知っている。

だから言える、君は誰より美しく、そして誰より強い。才色兼備、世界一の淑女なのだ。信じなさい。そして自信を持ちなさい。君の才能をすべて出しければ、はっきり言って敵はいない。

君が勝利の栄光に輝くことを、お父さんは信じているよ。

武闘会トーナメント

上位入賞者には賞金あり

★★★日時→10月3日(収穫祭)★場所→集会広場特設リング★後援→マキシム商会★★★

出場予定選手



女魔術士
 balan・バラノポータ



恐怖のナマ傷人間
 ザ・ブルーザー



青竜刀の使い手
 クルト・マイヤー



素手で戦う女拳士
 ジャネット・リン



怪力の獣人
 ゴリラ・モンスーン



魔界から来た女
 シルビー・バルタン



怪力ドワーフ
 イワノフ・ワーノ



誇り高き剣士
 ヨヘン・パイパー

BE WARNED!!

危険があなたを待っている!



トラ



蛮族



人さらい



ドラゴン



アミーバ

城郭外に、凶悪犯・怪物が出没します。外出は控え、旅行者、武者修行者は十分に注意すること!

ミス王国コンテスト

栄冠に輝くのはあなた



参加者募集のお知らせ

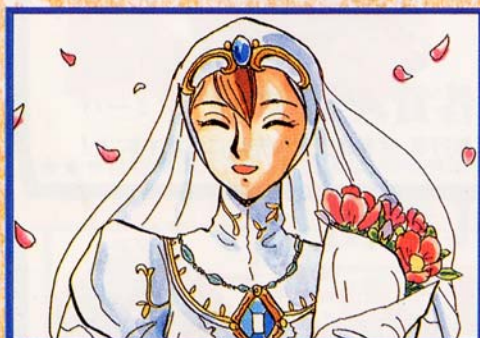
二十歳未満の美しい未婚の貴女。収穫祭の女王を決めるコンテストに、参加してみませんか?

競技部門●総合●プロポーション●気品●色気

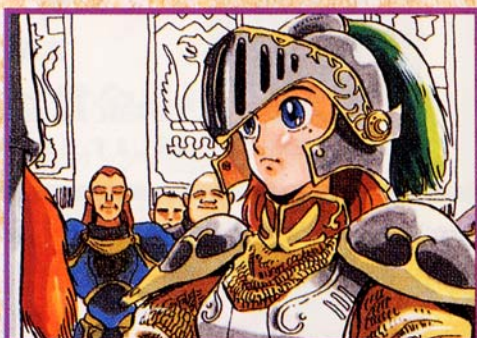
日時: 10月3日(収穫祭) 場所: 王宮イン前庭 問い合わせ: 王宮イン・カウンターまで



夢はいつか美しい姿になる…。



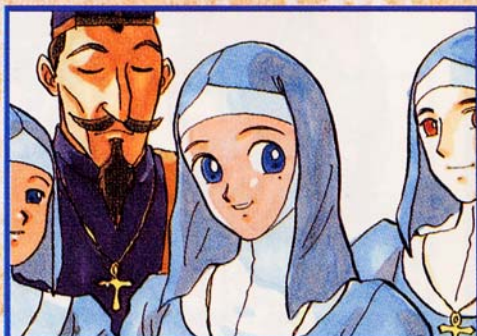
夢、花開く時



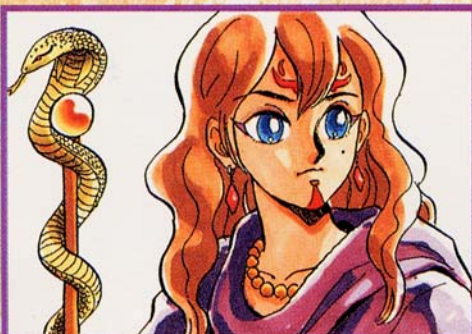
我が命、王の為に



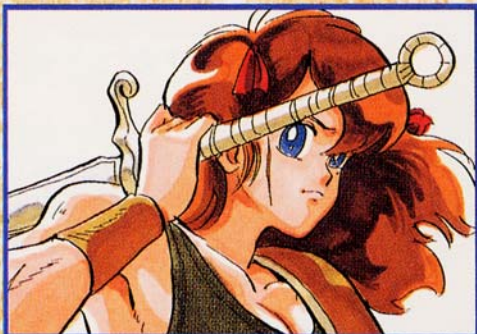
腕一本で人生を紡ぐ



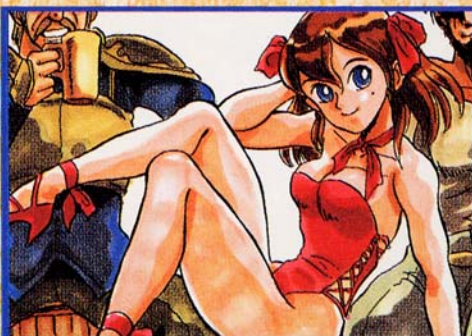
迷える子羊を導きましょう



神秘は我が手にあり



危険こそ我が稼業



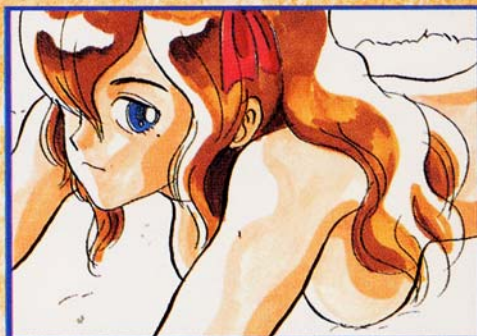
夢は夜開く



実りの秋



腕貸しつか奉る



腰使って稼いでます

ここで君は育った。

15

16

北の大門

北門

集会広場

1

17

9

10

8

7

南門

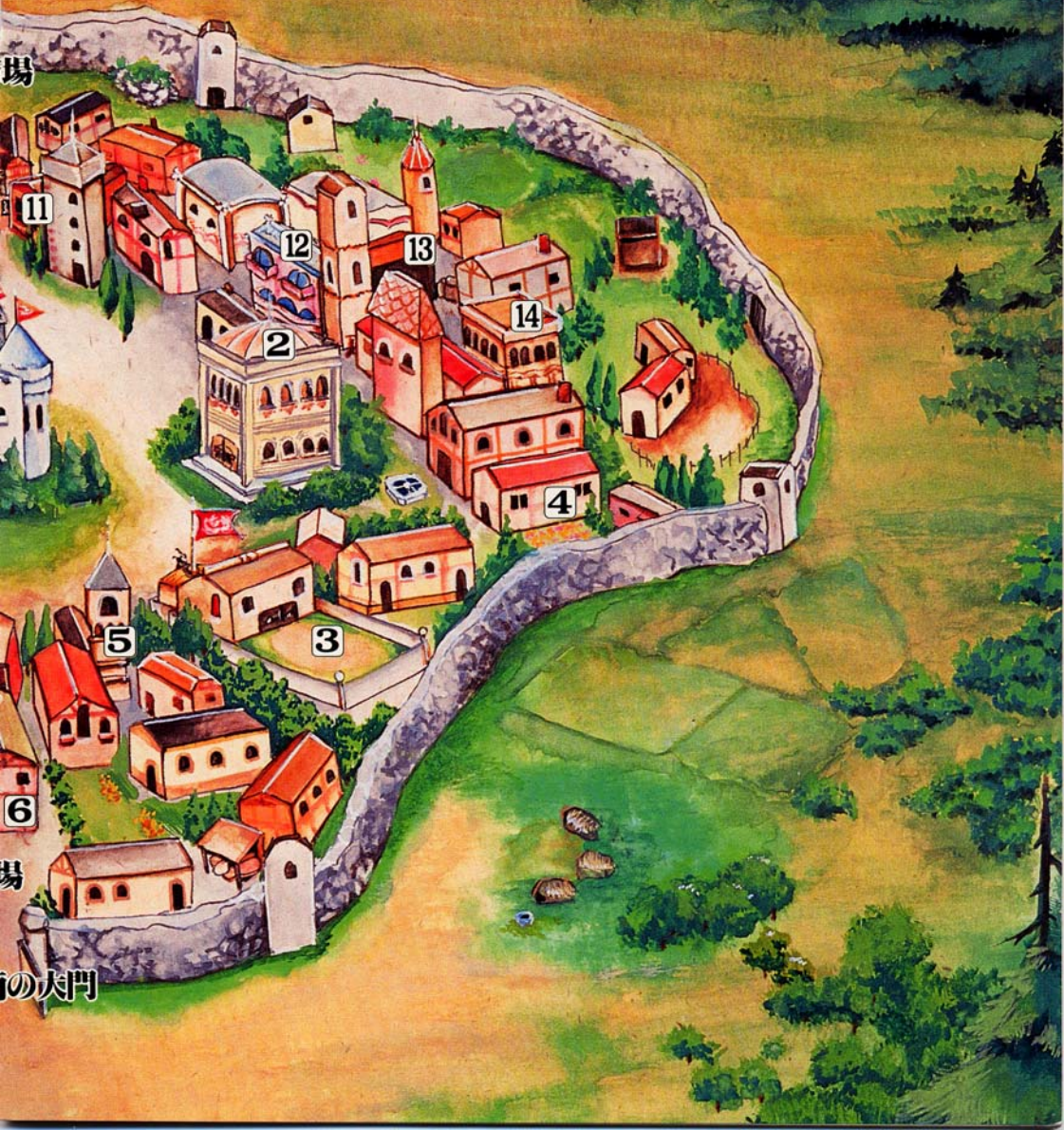


- ①王城 ②王立学問所 ③近衛連隊練兵所 ④武道場 ⑤消防署 ⑥道具屋
⑦武器屋・マキシム商会 ⑧宿屋・王宮イン ⑨王立アカデミー
⑩聖ハウエル教会 ⑪酒屋・三河屋 ⑫あやしい宿屋・恋人たちの隠れ家
⑬あやしい酒場・サルーン・クレイジーホース ⑭ブッシュ総合医院
⑮伐採場 ⑯農場 ⑰中央大教会

場

場

の大門



マイコンキャビン®

三重県四日市市安島2-9-12

☎(0593)51-6482