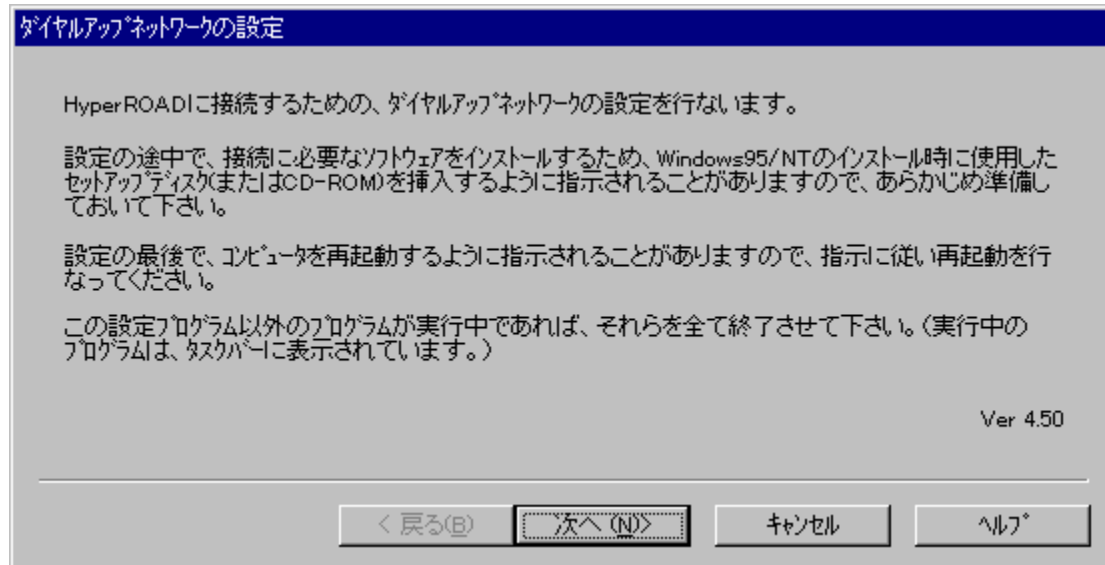


◆インストール方法◆

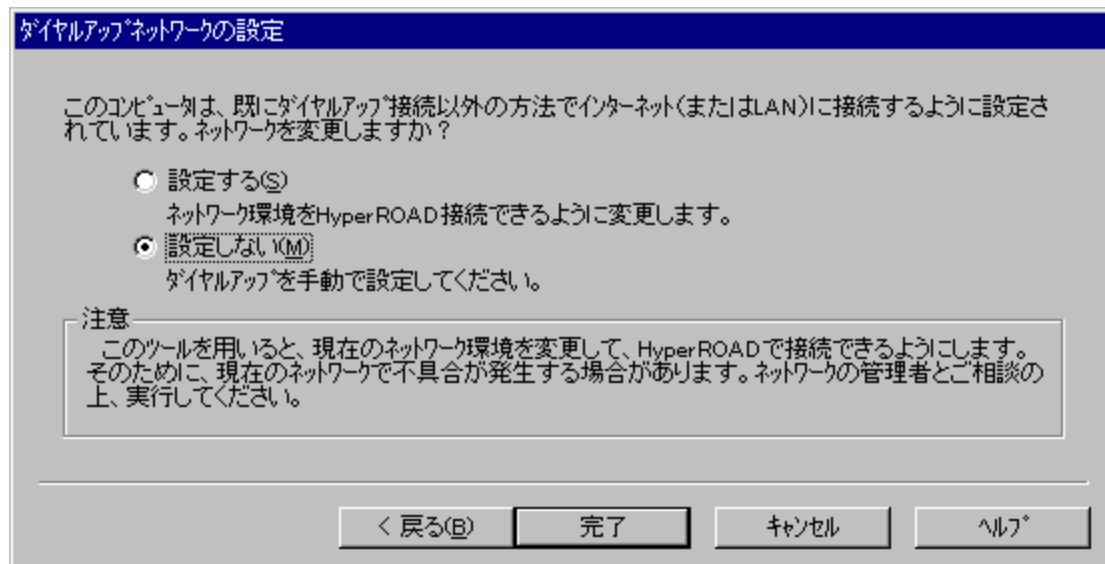
<インストール上の注意事項>

(1) 「ダイヤルアップネットワークの設定」ツールのご利用について

NIFTY MANAGER for Windows95 のインストール終了後、引き続いて「ダイヤルアップネットワークの設定」を実行することが可能です。



すでにダイヤルアップ接続以外の方法でインターネット(またはLAN等)に接続するように設定されているコンピュータをお使いの場合、このセットアップを実行すると、以下の警告のメッセージが表示されます。



このようなときには、お使いの環境のネットワーク管理者にご相談ください。

(2) データベース変換プログラムについて

以前のバージョン Ver3.00より「アドレスブック(Abook.mdb)」、Ver4.50より「フォーラムデータベース(Forum.mdb)」のデータベースファイル形式が、一部変更されています。そのためこの Ver4.50 インストール時には、以前のデータベースファイルの形式を Ver4.50 の形式に変換するプログラムが実行されます。

NIFTY MANAGER のインストール時に実行されるデータベース変換プログラムは、「インストールの選択」ダイアログで、インストールディレクトリとして指定したフォルダ配下の「Database」フォルダ内にあるデータベースファイルの変換を行います。

変換は自動的に行われるため、通常のご利用では影響がありませんが、以前のバージョンで「Database」フォルダ位置を変更してお使いの場合や、複数のデータベースファイルをお使いだった場合は、スタートメニューに「データベース変換プログラム」が登録されていますので、このプログラムでデータベースファイルの形式を変換してお使いください。

【手動でデータベースファイルを変換するときの使い方】

このデータベース変換プログラムは、NIFTY MANAGER の「オプション(O)」メニュー→「フォルダ設定(F)」を選択することで表示される「フォルダ設定」ダイアログの「データベース(B)」で指定されているフォルダ内にあるデータベースファイルを変換します。

NIFTY MANAGER で指定されているフォルダ外に、変換したいデータベースファイルが存在しているときには、

- a. 指定されているフォルダ内に変換したいデータベースファイルを移動する
- b. 「フォルダ設定(F)」の「データベース(B)」で指定されているフォルダ名を、変換したいデータベースファイルが存在するフォルダ名に変更する

のいずれかの操作を行ってから、「データベース変換プログラム」を実行してください。

また「データベース変換プログラム」は、NIFTY MANAGER を終了させてから実行してください。

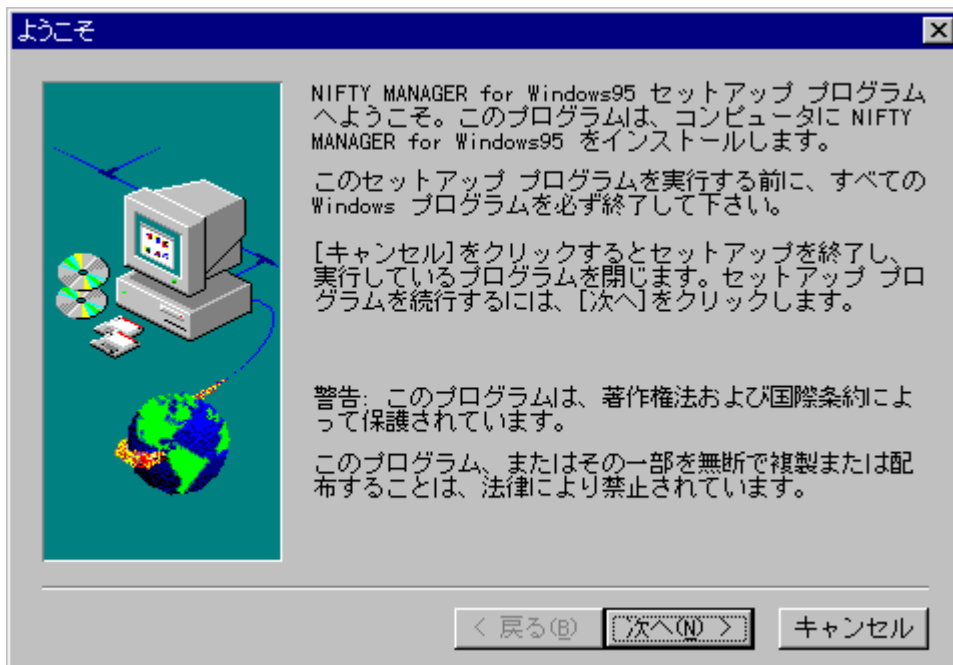
<インストール操作手順>

1. Windows95 の「マイコンピュータ」または「エクスプローラ」で「Setup.exe」を選択するか、タスクバーの【スタート】→【ファイル名を指定して実行(R)...】を選択して、開いたダイアログの【参照(R)...】ボタンから、インストール元の「SETUP.EXE」を選択してください。セットアッププログラムが起動します。

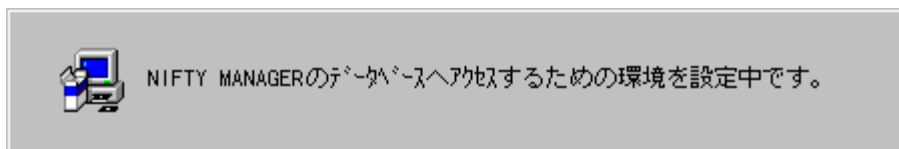


2. 画面の指示にしたがって、ボタンを選択してください。【インストール先の選択】

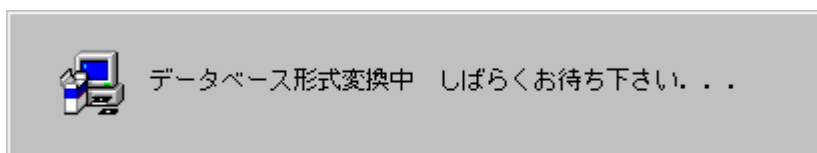
ダイアログでは、「C:\Program Files\NIFTY」が初期設定となっています。変更するときは、【参照(R)...】ボタンから【ディレクトリの選択】でインストール先を決定してください。ここで【次へ】を選択するとインストールが始まります。



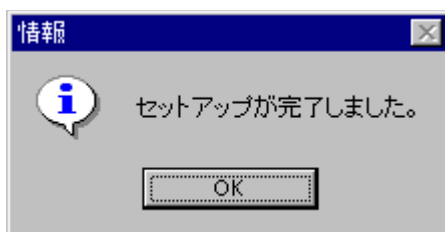
3. 続いてセットアッププログラムは、必要に応じてデータベースエンジン (DAO3.5) のインストールを始めます。



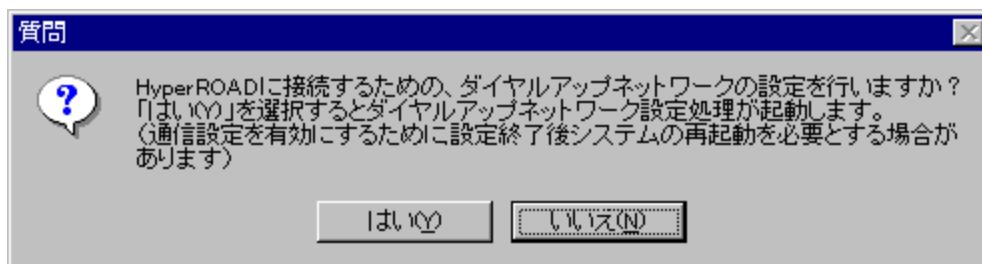
4. 続いて、データベース変換プログラムが実行されます。



5. セットアップが完了します。



6. 続いて、【インターネット接続のセットアップ】を行うことができます。「HyperROAD/HyperROAD64」をお使いになるための設定を開始するときには、【はい】(※ご注意)を選択してください。



(※ご注意)すでにネットワークの設定がされているパソコンで、【はい】を選択すると、現在お使いの設定が変更される可能性があります。詳しくは、上記の「<インストール上の注意事項>」をご確認ください。

=====

◆接続方法◆

(1)アプリケーションの起動

[スタート]-[プログラム]-[NIFTY MANAGER]-[NIFTY MANAGER]の順で、「NIFTY MANAGER for Windows95」を起動してください。




(2)通信情報の設定

初回起動時には自動的に「セットアップ」ダイアログが表示されます。

セットアップ

NIFTY MANAGER の通信環境をセットアップします



ユーザーID(U):

パスワード(P):

全角、半角や大文字、小文字などに注意してください。


ここで設定しなくても、毎回アクセス時に聞いてきます。
キャンセル後にオプションの通信設定でも設定できます。

< 戻る(B) 次へ (N)> キャンセル ヘルプ

画面にしたがって「ユーザー ID(U)」「パスワード(P)」の設定や、接続するアクセスポイントの設定、接続に利用するモデムの設定、電話の設定を行うことができます。

セットアップ 完了

完了



セットアップが完了しました。

[完了]をクリックすれば設定が有効になります。

< 戻る(B) 完了 キャンセル ヘルプ

(3) 「通信設定」ダイアログ

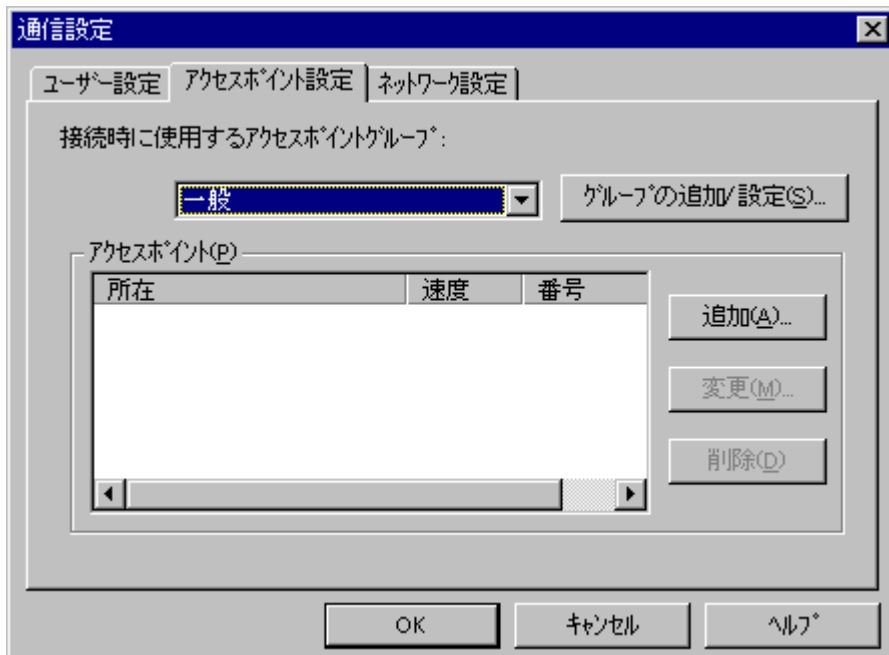
メニューから、「オプション(O)」→「通信設定(S)」を選択すると、「通信設定」ダイアログが表示されます。上記の「(2)通信情報の設定」で入力しなかった場合や、設定の変更を行う場合には、ここでアクセスポイント電話番号やモデムなどの設定を行ってください。

・「ユーザー設定」タブ

NIFTY SERVEの「ユーザー ID(U) :」「パスワード(P) :」を入力しておくことができます。ここを空欄にしておくと、接続毎に入力ダイアログが現れます。



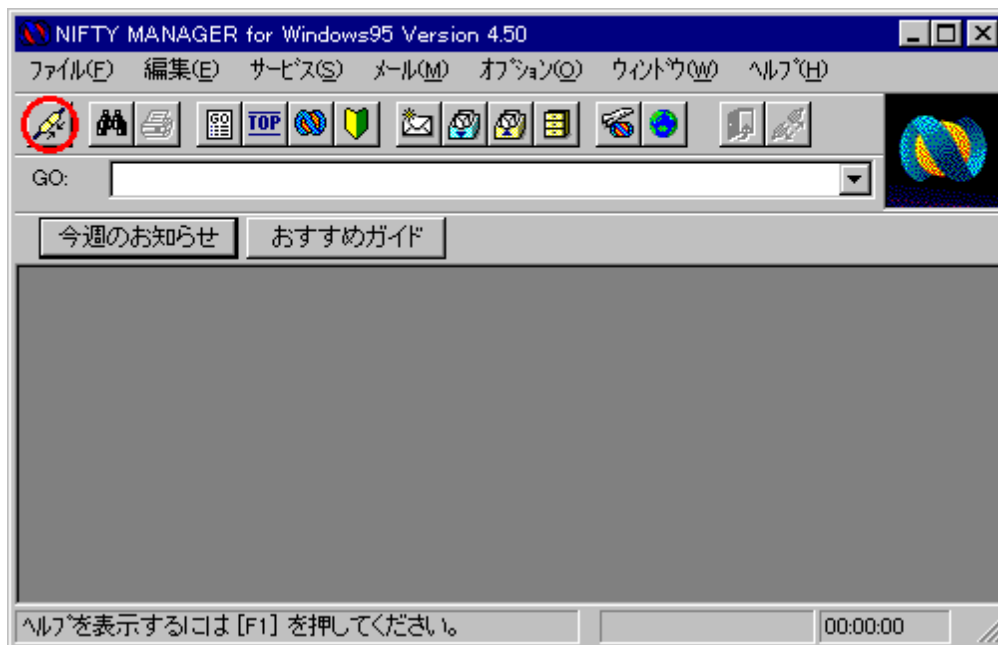
- 「アクセスポイント設定」タブ
「追加(A)」ボタンを選択してください。



- 「アクセスポイント設定」ダイアログ
「追加(A)」ボタンを選択して、接続する最寄りのアクセスポイントを選択してください。選択すると「電話番号(N)」「スクリプトファイル名(S)」は自動的に設定されます。「モデム(M)」は、お使いになるモデムを選択してください。選択するモデムが無いときは、モデムを追加する必要があります。Windows95の「コントロールパネル」-「モデム」で、モデムの追加を行ってください。



(4) NIFTY SERVE への接続
「接続」アイコンを選択して、NIFTY SERVE に接続します。



=====