

Guida di Cruise-A-Way Private

[Introduzione](#)

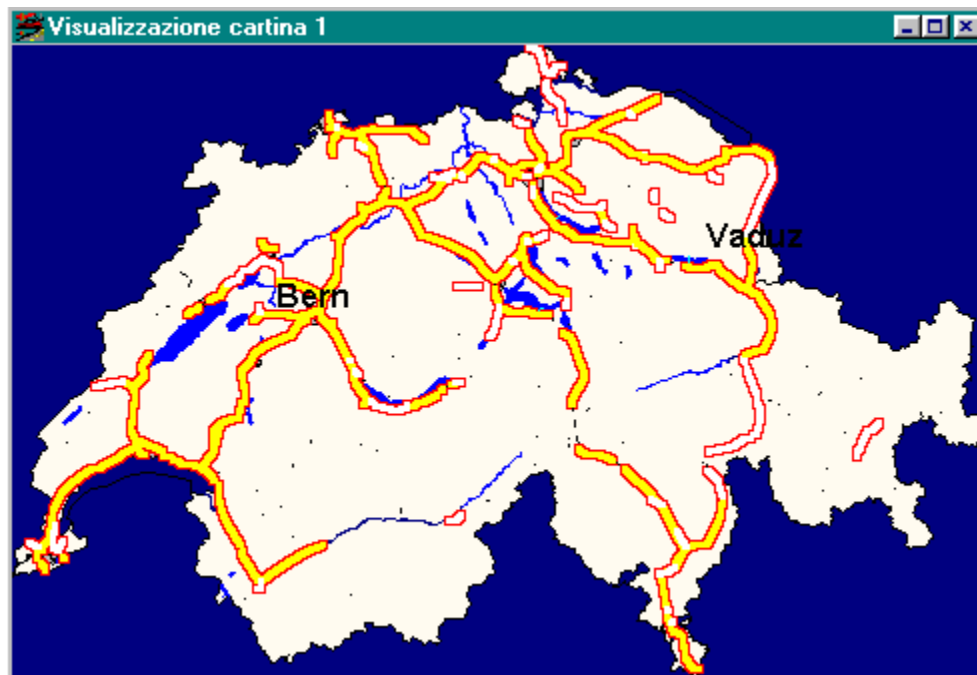
[Installazione di Cruise-A-Way Private](#)

[Assistenza in linea](#)

[Come utilizzare Cruise-A-Way Private](#)

[Contratto di licenza software](#)

Introduzione



Cruise-A-Way Private è un programma che calcola il percorso migliore per spostarsi in macchina da una località all'altra. È sufficiente specificare il punto di partenza, la destinazione, le eventuali soste che si intendono effettuare lungo il percorso e in pochi istanti sullo schermo compaiono i risultati sotto forma di cartina stradale oppure in formato tabulare. È inoltre possibile personalizzare le cartine in funzione delle esigenze dell'utente e stampare i percorsi generati dal programma. L'applicazione può essere usata semplicemente grazie alla presenza delle icone.

Con Cruise-A-Way Private non servono più cartine stradali o mappe né occorre calcolare le distanze tra una località e l'altra e, in più, si risparmia tempo e si ottengono risultati migliori.

[Come utilizzare Cruise-A-Way Private](#)

Installazione di Cruise-A-Way Private

[Requisiti](#)

[Installazione per Windows 95](#)

[Installazione per Windows 3.1](#)

[Registrazione](#)

[Come utilizzare Cruise-A-Way Private](#)

Assistenza in linea

I prodotti Cruise-A-Way possono essere acquistati presso la DigiMap o presso un rivenditore locale:

Contattare:

Digimap nv
Mechelsesteenweg 301
B-2830 Willebroek
Tel.: ++3238609292
Fax : ++3238867545

Digimap bv
Vlietweg 17
NL-2266 KA Leidschendam
Tel.: ++31703208464
Fax : ++31703208126

Digimap France
10, rue de Chevreul
F-92150 Suresnes
Tel.: ++33141388600
Fax : ++33146977717

S.A.D.
Rötelbachstrasse 91
D-89070 Ulm
Tel.: ++497305962931
Fax : ++497305962933

S.A.D.
Bahnhofstrasse 180
A-8783 Gaihsorn am See
Tel.: ++4336172566
Fax : ++43361725664

Dataholding
Ole Deviksvai 14
N-0606 Oslo
Tel.: ++4722651415
Fax : ++4722640544

FastTrack
26 Greenhil Crescent
Watford Businesspark
GB-WD1 8XG Watford
Hertfordshire
Tel.: ++441923495496
Fax : ++441923228796

Fortuna data
Herstedostervej 9
DK-2600 Glostrup
Tel.: ++4543444412
Fax : ++4543450797

Input Soft AB
Lektorsgatan 3
S-645 23 Strängäs
Tel.: ++4615216260
Fax : ++4615214980

Contattare il personale per qualsiasi tipo di assistenza.

Per un elenco degli indirizzi, contattare la DigiMap o un suo distributore all'estero.

Come utilizzare Cruise-A-Way Private

Si può scegliere di utilizzare il programma servendosi dei menu o delle icone nella barra degli strumenti. L'uso delle icone è più immediato, ma per alcune funzioni (per esempio la scala delle cartine) può essere necessario ricorrere ai menu.

Quando il cursore si trova sulla cartina, è molto utile e pratico fare clic con il pulsante destro del mouse per selezionare le azioni usate più di frequente.

[Avvio di Cruise-A-Way Private](#)

[Configurazione dello schermo](#)

[Descrizione delle icone della Barra degli strumenti](#)

[Intestazione dei menu](#)

[Ricerca di una località](#)

[Selezione di un percorso](#)

[Legenda](#)

Avvio di Cruise-A-Way Private

Il software deve essere [installato](#).

Al termine della procedura di installazione, se necessario, aprire il gruppo programmi di Cruise-A-Way Private.

Fare doppio clic sull'icona Cruise-A-Way per visualizzare lo schermo principale di Cruise-A-Way Private. A questo punto, si può cominciare a usare il programma.

[Come utilizzare il programma](#)

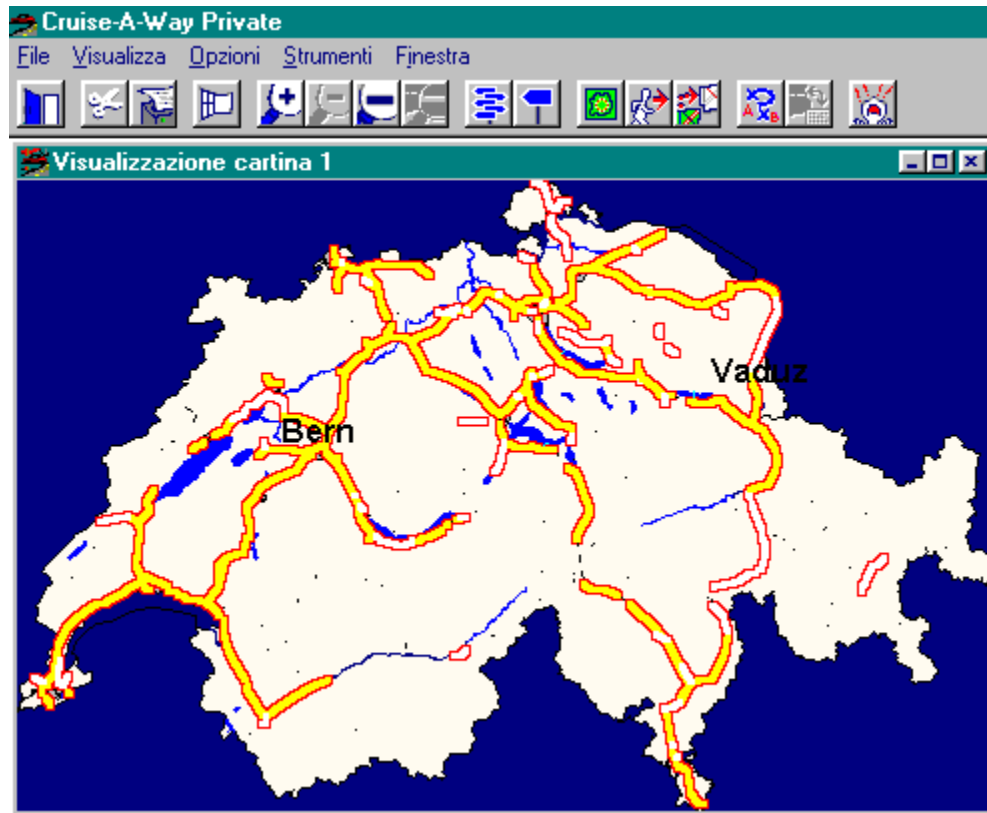
Configurazione dello schermo

Una volta avviato Cruise-A-Way Private, sullo schermo comparirà quanto segue:

[l'intestazione dei menu](#)

[la barra degli strumenti con diverse icone](#)

lo schermo principale che conterrà solo una finestra con una cartina predefinita
la riga di stato



[Come utilizzare Cruise-A-Way Private](#)

Descrizione delle icone della Barra degli strumenti



Cruise-A-Way Private utilizza le icone situate sulla barra degli strumenti per facilitare l'uso del programma. Se si selezionano alcune icone, compaiono delle finestre di dialogo che contengono delle opzioni da selezionare. Per confermare la selezione, fare clic sul pulsante {OK} della finestra.

Per visualizzare la descrizione delle icone, fare clic sull'icona desiderata nella barra degli strumenti riportata in alto.

[Come utilizzare Cruise-A-Way-Private](#)

[Configurazione dello schermo](#)

Descrizione percorso

Se si fa clic su questa icona o si seleziona l'opzione di menu corrispondente, compare una descrizione dettagliata del percorso ottimale calcolato per il tragitto desiderato in formato tabulare. Le informazioni fornite comprendono il punto di partenza e di arrivo dei singoli segmenti del percorso, la strada da utilizzare e la distanza in chilometri tra i due punti.

Percorso più veloce		
Da: Bern (CH-3000)		
A: Basel (CH-4000)		
Distanza: 96.8 km		
Durata: 00h 53m		
Bern (CH-3011) Neubrückestraße	↩	(1.7 km) 2.0 km - 00h 03m
Bern Neufeld E25 - E27 - N1	↗	(8.4 km) 10.4 km - 00h 07m
N1 E27 Schönbühl E25 - N1	↑	(45.1 km) 55.5 km - 00h 29m
N1 N2 Härkingen E25 - E35 - N2	↘	(19.8 km) 75.3 km - 00h 41m
Sissach 2	↘	(3.6 km) 78.9 km - 00h 43m
Liestal Ost 12 - 2	↑	(5.3 km) 84.2 km - 00h 46m
	↑	(0.7 km) 84.9 km - 00h 46m
Liestal E25 - E35 - E60 - N2	↘	(8.8 km) 93.7 km - 00h 51m
E25 E35 Basel E35 - N2	↗	(2.1 km) 95.8 km - 00h 52m
Riehen Riehenstraße	↘	(1.0 km) 96.8 km - 00h 53m
Basel (CH-4000)		

[Legenda](#)

[Come utilizzare Cruise-A-Way Private](#)

[Intestazione dei menu](#)

[Descrizione delle icone della Barra degli strumenti](#)

Opzioni di composizione



Se si fa clic su questa icona o si seleziona l'opzione di menu corrispondente, è possibile personalizzare l'aspetto grafico delle cartine (per esempio cambiare i colori delle autostrade o dei fiumi, il tipo di testo, ecc.). Compare la finestra di dialogo riportata qui sotto, in cui si possono effettuare le selezioni desiderate scegliendo una delle opzioni disponibili. Per selezionare i valori predefiniti, servirsi delle opzioni di menu.

È possibile salvare e caricare le opzioni di composizione servendosi dei comandi di menu <Carica> e <Salva>.

Per applicare le opzioni predefinite, fare clic sull'opzione di menu <Default>.

[Opzioni di composizione per regioni](#)

[Opzioni di composizione per strade](#)

[Opzioni di composizione per punti](#)

[Come utilizzare Cruise-A-Way Private](#)

[Descrizione delle icone della Barra degli strumenti](#)

[Intestazione dei menu](#)

Selezione di un percorso

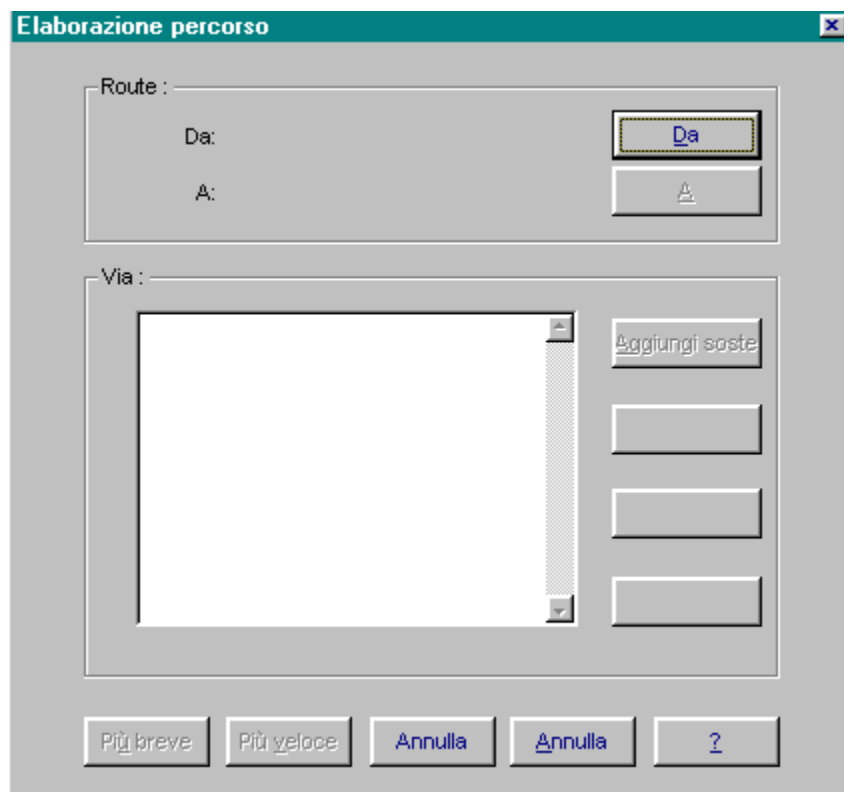
Fare clic sull'icona riportata qui di seguito nella barra degli strumenti, oppure aprire il menu <Strumenti> e selezionare <Percorso>.



Compare la finestra di dialogo riportata qui di seguito, in cui si può specificare un determinato tragitto che si desidera effettuare. È inoltre possibile scegliere altre località in cui si intende sostare lungo il percorso, nonché i punti di partenza e di arrivo del viaggio. Il programma calcola il percorso ottimale sulla base delle informazioni inserite in questa finestra.

Fare clic su {Da} per selezionare il punto di partenza del viaggio, su {A} per scegliere la destinazione e su {Aggiungi soste} per indicare eventuali soste che si intendono effettuare lungo il percorso.

Mentre il programma calcola il percorso ottimale per il tragitto specificato, sullo schermo compare l'immagine di un mappamondo ruotante.



[Come utilizzare Cruise-A-Way Private](#)

[Descrizione delle icone della Barra degli strumenti](#)

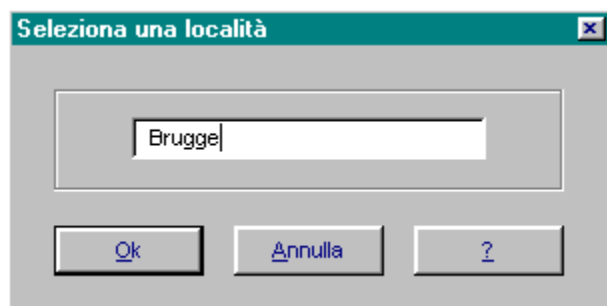
[Intestazione dei menu](#)

Ricerca di una località

Fare clic sulla seguente icona nella barra degli strumenti, oppure aprire il menu <Strumenti> e selezionare <Trova>.



Questa funzione consente di trovare una qualsiasi località del paese selezionato correntemente. Digitare il nome della località nella finestra di dialogo che compare sullo schermo e, al termine, fare clic su {OK}.



[Ricerca sul C.A.P.](#)

[Come utilizzare Cruise-A-Way Private](#)

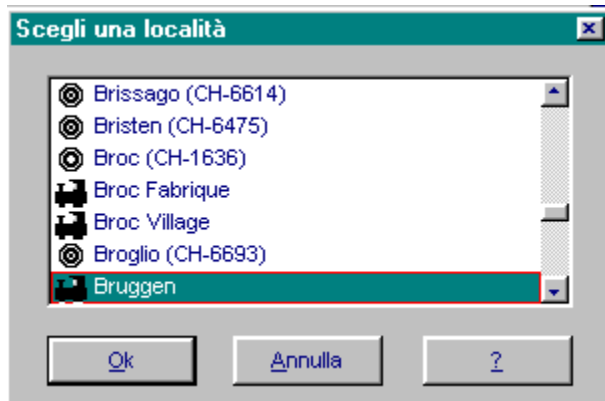
[Descrizione delle icone della Barra degli strumenti](#)

[Intestazione dei menu](#)

Elenco delle località

Su un menu dello schermo compare l'elenco delle località che corrispondono o sono vicine in ordine alfabetico alla località selezionata dall'utente, mentre, se necessario, la località esatta compare in blu. Selezionare la località appropriata scorrendo l'elenco verso l'alto o verso il basso e facendo clic su OK per confermare la scelta.

La località comparirà evidenziata sulla cartina.



Intestazione dei menu

File Visualizza Opzioni Strumenti Finestra

Se si fa clic su un'intestazione di menu, compare un menu a discesa con diverse opzioni disponibili per la selezione. Selezionando alcune voci di menu, si aprono delle finestre di dialogo in cui l'utente deve scegliere determinate opzioni. Fare clic sul pulsante {OK} della finestra per confermare la selezione. Per visualizzare la descrizione relativa alle opzioni dei menu, fare clic sull'opzione desiderata.

[Come utilizzare Cruise-A-Way Private](#)

File



Per visualizzare la descrizione delle opzioni di questo menu, fare clic sull'opzione desiderata nell'immagine riportata in alto, oppure leggere qui di seguito.

[Intestazione dei menu](#)

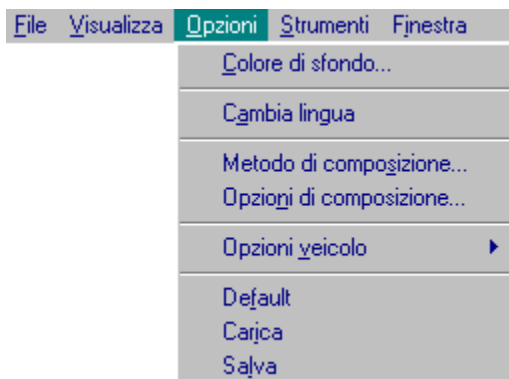
Visualizza

File	Visualizza	Opzioni	Strumenti	Finestra
	Ingrandisci	Ctrl+I		
	Riduci	Ctrl+O		
	Ingrandisci tutto	Ctrl+E		
	Ingrandisci percorso			
	Più dettagli	Ctrl+M		
	Meno dettagli	Ctrl+L		
	Scala			
	Finestra di panoramica			
	Descrizione percorso			

Per visualizzare la descrizione delle opzioni di questo menu, fare clic sull'opzione desiderata nell'immagine riportata in alto.

[Intestazione dei menu](#)

Opzioni



Il menu Opzioni consente di personalizzare il programma. Per visualizzare la descrizione delle opzioni di questo menu, fare clic sull'opzione desiderata nell'immagine riportata in alto, oppure leggere qui di seguito.

[Intestazione dei menu](#)

Strumenti



Trova.

Questa opzione esegue la stessa funzione dell'icona [Ricerca di una località](#).

Percorso.

Questa opzione esegue la stessa funzione dell'icona [Selezione di un percorso](#).

[Intestazione dei menu](#)

Finestra

L'opzione Sovrapponi consente di sovrapporre le finestre aperte una sopra l'altra; le opzioni Affianca orizzontalmente e Affianca verticalmente dispongono sullo schermo le finestre aperte orizzontalmente o verticalmente. In fondo al menu compaiono tutte le finestre utilizzate in un dato momento, mentre quella effettivamente visualizzata correntemente è contrassegnata da un segno di spunta.

[Intestazione dei menu](#)

Contratto di licenza software

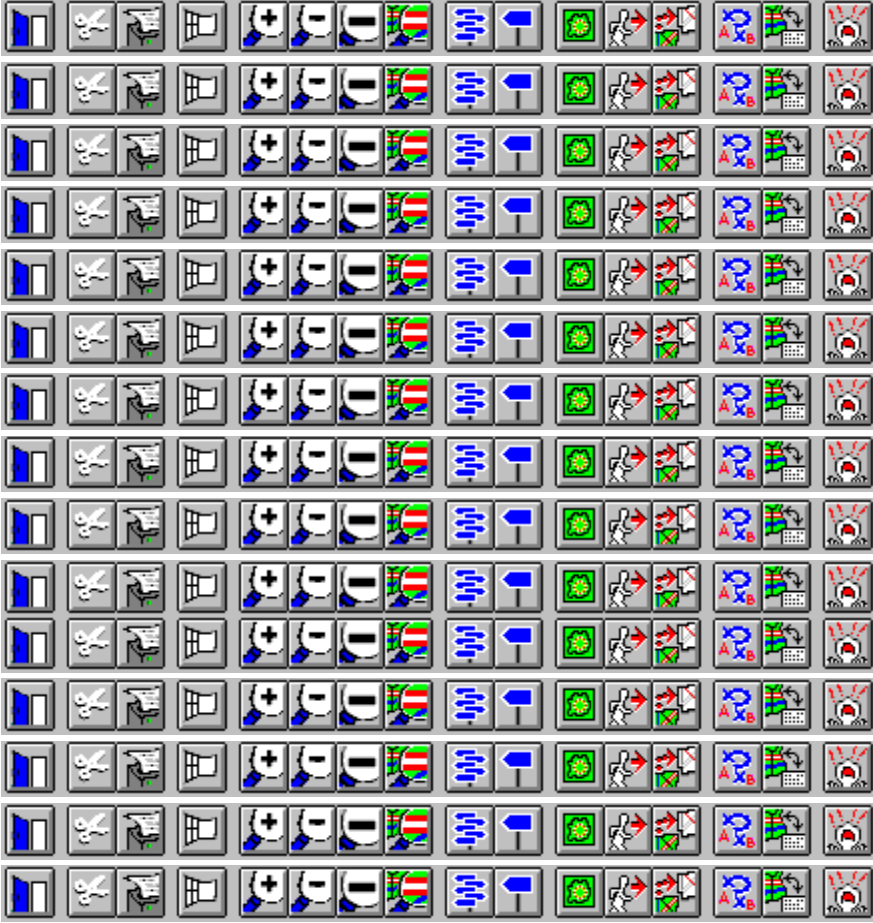
Software:	Vierbergen nv, commissionato dalla DigiMap
Programmatori:	Luc Ducazu Rigo Schoeters Kurt Tys Paul Van den Bergh Wim Verdonck
Design grafico:	Luc Ducazu
Design prodotto:	Olivier Derèze Hugo Vierbergen Rob Roffel
Manuale :	Stefan Daelemans Michael John Dantas Hugo Vierbergen
Traduzione:	Dario e Tino@Local Communications
Localizzazione:	Walter Weyne Local Communications Tennisbaanstraat 74 B-9000 Gent Tel.: 09/2205803 Fax: 09/2205692 E-mail: global_com@compuserve.com - global@glo.be
Informazioni turistiche:	Lannoo Uitgeverij nv Kasteelstraat 97 B 8700 Tielt Tel: 051 42 42 11 Fax: 051 40 11 52
Informazioni per camping:	A.C.S.I. Postbus 34 NL 6670 AA Zetten Tel. 048 845 20 55 Fax. 048 845 42 10
Cartografia:	AND mapping B.V.

Salvo diversa disposizione legislativa, senza autorizzazione scritta del titolare del copyright legale, è vietata la copia o la divulgazione di parte o della totalità di questo testo, mediante pubblicazione, fotocopiatura,

trasferimento su microfilm o qualsiasi altro metodo. Lo stesso dicasi per il software descritto in questo manuale, in qualsiasi forma o linguaggio fruibile dal computer. Il software può essere installato su qualsiasi computer che appartiene all'utente autorizzato. È vietato copiare il CD originale. È possibile ottenere un'autorizzazione per utilizzare il software su più macchine contemporaneamente e quindi, per estensione, collegate in rete. Per ulteriori informazioni, contattare la casa produttrice.

8 marzo 1996

Cruise-A-Way Private è un marchio commerciale della DigiMap.



Da

Se si seleziona {DA}, si può indicare una località inserendo il nome o il C.A.P.



[Ricerca sul C.A.P.](#)

A

Se si seleziona {A}, si può indicare una località inserendo il nome o il C.A.P.



[Ricerca sul C.A.P.](#)

Aggiungi soste

Se si seleziona {AGGIUNGI SOSTE}, si può indicare una località inserendo il nome o il C.A.P.



[Ricerca sul C.A.P.](#)

Apri cartina

Per aprire una nuova cartina, fare clic su questa icona e scegliere la cartina desiderata a partire dalla selezione della finestra.

Ingrandisci

Ingrandisce un'area della cartina nella visualizzazione corrente.

Riduci

Riduce un'area della cartina nella visualizzazione corrente.

Nuova visualizzazione cartina

Questa opzione consente di aprire una nuova visualizzazione della cartina. Sullo schermo compare l'intera cartina del paese selezionato. Tenendo premuto il pulsante sinistro del mouse e spostandolo su un'area della cartina, è possibile ingrandire l'area selezionata.

Visualizzazione cartina 1

Si tratta dell'intera cartina relativa al paese selezionato. Tenendo premuto il pulsante sinistro del mouse e spostandolo su un'area della cartina, è possibile ingrandire l'area selezionata.

Più dettagli

Questa opzione consente di ottenere maggiori dettagli sulla visualizzazione corrente, ovvero mostra più strade, località, ecc. Se la visualizzazione riguarda un'area molto grande, lo schermo potrebbe risultare saturo di informazioni.

Meno dettagli

Questa opzione consente di visualizzare meno dettagli sulla visualizzazione corrente, ovvero mostra solo le strade e le località più importanti, ecc.

Visualizza tutto

Questa opzione consente di visualizzare l'intera cartina del paese selezionato in una finestra dello schermo, mentre l'area relativa alla visualizzazione corrente compare evidenziata. Se si fa clic sull'area, si attiva la cartina correlata (cioè quella con lo stesso numero).



Scala

Se compare un segno di spunta accanto a questa opzione, sulla cartina viene indicata la scala corrispondente in chilometri.

?

Se si seleziona <?>, è possibile accedere alla guida in linea di Cruise-A-Way Private e sfruttare a pieno le sue funzioni e applicazioni. Per ulteriori informazioni, è disponibile anche [l'assistenza telefonica\(*\)](#).

Ingrandisci tutto

Consente di visualizzare l'intera cartina del paese selezionato e di individuare la propria posizione sulla cartina.

Percorso corrente

Consente di visualizzare il percorso corrente selezionato, che compare evidenziato sulla cartina.

Stampa

Consente di stampare tutto quello che compare nella finestra attiva oppure di impostare la stampante.

Tipi

Selezionare una delle opzioni disponibili. La selezione corrente compare evidenziata in blu.



Questo tipo di informazioni è visibile solo a seconda del livello di ingrandimento attivo.



Questo tipo di informazioni compare sempre.



Questo tipo di informazioni non è visibile.

Per modificare questi tipi, è sufficiente selezionarli con un doppio clic del mouse.

Esempio

Qui viene riportato un esempio dell'elemento selezionato nella casella illustrata in alto.



OK

Fare clic su {OK} per confermare una selezione.

Annulla

Fare clic su {Annulla} per uscire dalla finestra di dialogo.

Carattere

Selezionare un carattere dalle opzioni disponibili.

Soste

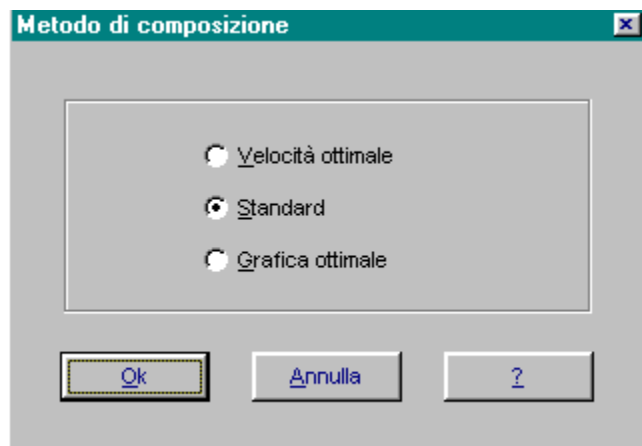
In questa finestra compaiono le soste selezionate. È possibile selezionare un numero qualsiasi di soste.

Default

Questa opzione riporta tutte le variabili ai valori predefiniti.

Metodo di composizione

Questa opzione specifica il modo in cui vengono composte le cartine. Si tratta di trovare una soluzione di compromesso tra la velocità con cui si desidera generare la cartina e il grado di dettaglio grafico utilizzato. Per ulteriori informazioni, fare clic nella casella di selezione.



Metodo di composizione

- Velocità ottimale
- Standard
- Grafica ottimale

Ok

Annulla

?

Metodo di composizione

- Velocità ottimale
- Standard
- Grafica ottimale

Ok

Annulla

?

Metodo di composizione

- Velocità ottimale
- Standard
- Grafica ottimale

Ok

Annulla

?

Velocità ottimale

Se si seleziona Velocità ottimale, diminuisce la qualità grafica della cartina.

Grafica ottimale

Se si seleziona Grafica ottimale, il programma genera la cartina più lentamente, ma sulla cartina si possono visualizzare più dettagli.

Standard

Standard è l'opzione che consente di ottenere una buona grafica e una velocità di composizione della cartina ragionevole. Le prestazioni complessive si situano a metà strada tra le altre due opzioni.

Colore di sfondo

Compare una finestra in cui è possibile selezionare i colori di sfondo dalla tavolozza dei colori.

Esci

Consente di uscire dal programma Cruise-A-Way.

Opzioni veicolo

Lo schermo riservato alle opzioni del veicolo consente di inserire informazioni sull'auto e di specificare diverse velocità a seconda dei tipi di strada su cui si viaggia. Immettere le informazioni nella finestra di dialogo corrispondente all'opzione di menu.

È possibile caricare e salvare le opzioni del veicolo servendosi del menu e si possono reimpostare i valori predefiniti.

Consumo	
Autonomia	50 l
Consumo	10.0 / 100 km
Livello di guardia:	8 l

Velocità (km/h)			
Autostrada:	120	Galleria:	60
Superstrada:	120	Tangenziale:	50
Strada statale:	120	Strada di città:	50
Strada provinciale:	90	Strada principale:	50
Strada comunale:	90	Corso:	40
Altra strada:	90	Strada normale:	30
Traghetto:	40	Strada secondaria:	30

Buttons: Ok, Annulla, ?

[Intestazione dei menu](#)

Autonomia carburante

Inserire qui la capacità del serbatoio in litri.

Consumo carburante

Inserire qui il consumo di carburante del veicolo per 100 km.

Livello di guardia

Inserire qui il livello di guardia per il serbatoio del carburante.

Velocità

Inserire qui la velocità associata a ogni tipo di strada.

Carica

Fare clic qui per caricare le impostazioni.

Salva

Fare clic per salvare le impostazioni.

Copia cartina

Copia negli appunti la visualizzazione della cartina corrente.

Più breve

Fare clic qui per calcolare il percorso più breve.

Più veloce

Fare clic qui per calcolare il percorso più veloce.

Legenda

Per ottenere una spiegazione degli elementi utilizzati nella cartina, selezionarli con un clic del mouse.





Casello

Uscita dell'autostrada.

Raccordo

Incrocio tra due autostrade.

Confine

Frontiera tra 2 paesi.

Capitale

La capitale di un paese.

Grande città

Più di 500.000 abitanti.

Città di medie dimensioni

Tra 100.000 500.000 abitanti.

Città di piccole dimensioni

Tra 50.000 100.000 abitanti.

Cittadina

Tra 20.000 e 50.000 abitanti.

Paese

Tra 5.000 e 20.000 abitanti.

Paesino

Tra 2.000 e 5.000 abitanti.

Località

Meno di 2.000 abitanti.

Stazione ferroviaria

Possibilità di prendere un treno.

Aeroporto

Possibilità di prendere un aereo.

Stazione di servizio

Possibilità di fare il pieno di carburante.

Registrazione

Riempire la scheda di registrazione per ricevere gli aggiornamenti sui nuovi prodotti in via di sviluppo.

Poiché è intenzione della DigiMap assistere gli utenti in caso di difficoltà, per poter usufruire di questo servizio è necessario registrarsi. Per farlo, compilare la scheda di registrazione e spedirla all'indirizzo riportato.

Installazione per Windows 3.1

Installare e avviare Cruise-A-Way Private è semplice.

- Avviare Windows.
- Inserire il CD nel lettore.
- Aprire Program Manager, selezionare File e quindi Esegui.
- Digitare <X>\CAW_PRIV\UK\INSTALL, laddove <X> indica l'unità su cui si installerà il programma.
- Seguire le istruzioni che compaiono sullo schermo. Il programma di setup chiede di indicare una directory su cui installare Cruise-A-Way Private.
- L'icona di Cruise-A-Way Private comparirà in Program Manager, nel gruppo programmi Cruise-A-Way Private.
- Fare doppio clic sull'icona di Cruise-A-Way Private. Compare lo schermo principale di Cruise-A-Way Private ed è possibile cominciare a usare il programma.

Installazione per Windows 95

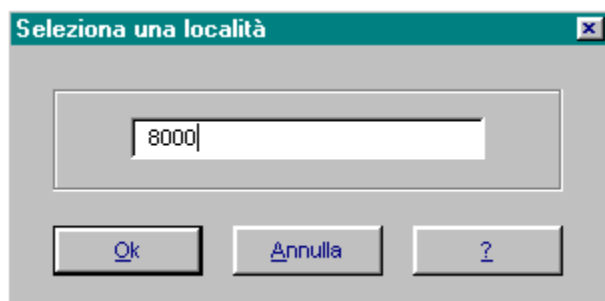
In Windows 95 il programma di installazione viene avviato automaticamente non appena si inserisce il CD nell'apposito lettore. È sufficiente seguire le istruzioni che compaiono sullo schermo.

Ricerca sul C.A.P.

Per ricercare una località è possibile inserire anche il codice di avviamento postale (C.A.P.). Si può specificare il codice per intero, oppure solo in parte e, dopo aver premuto OK, compare un elenco che riporta tutte le località associate al codice che comincia con le cifre indicate.

Quando si seleziona un C.A.P. del proprio paese, è sufficiente digitare il numero, mentre per selezionare una località straniera, occorre specificare anche il codice della nazione.

Es.: L'utente è belga e desidera trovare una località in Olanda associata al C.A.P. 2266. Digitare NL2266, NL-2266 oppure NL 2266 e fare clic su OK.

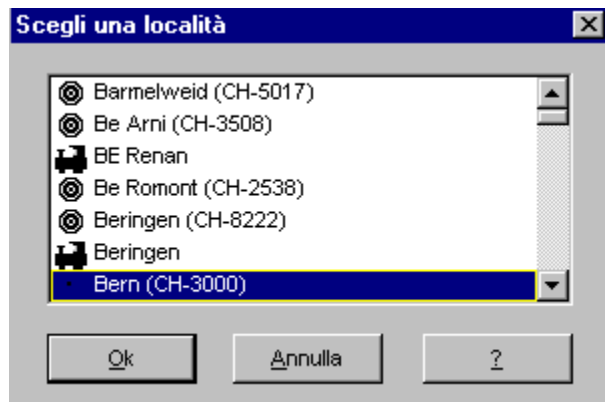


The image shows a screenshot of a software dialog box titled "Seleziona una località". The dialog box has a light gray background and a dark green title bar. Inside the dialog, there is a text input field containing the number "8000". Below the input field, there are three buttons: "Ok", "Annulla", and "?".

[Ricerca di una località](#)
[Come utilizzare il programma](#)

Elenco di località con lo stesso C.A.P.

Dopo aver selezionato OK durante la ricerca di una località mediante il C.A.P., compare il seguente elenco.



[Ricerca sul C.A.P.](#)

[Ricerca di una località](#)

[Come utilizzare il programma](#)

Requisiti

Per installare il software occorre soddisfare i seguenti requisiti.

PC compatibile IBM con processore 386 o superiore, OS/2 o compatibile al 100%

Microsoft Windows 3.1 o superiore (compreso Windows '95)

8 MB di RAM

Lettore CD-ROM

Non esistono requisiti specifici per la stampante.



Visualizza punto sulla cartina

Quando si fa doppio clic su un elemento contenuto nella descrizione del percorso, nella finestra della cartina compare il segmento selezionato.

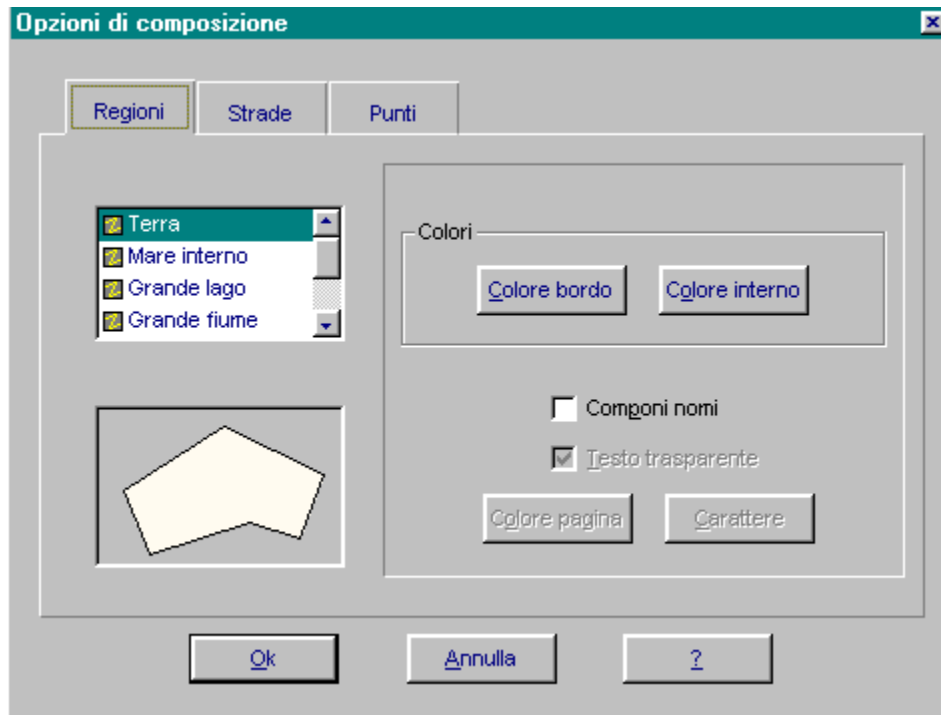
Menu a discesa

Quando il puntatore del mouse assume la forma di croce sulla cartina, è possibile trascinare un rettangolo per ingrandire l'area in questione.

Se si utilizza il pulsante destro del mouse sulla cartina, compare il menu seguente.

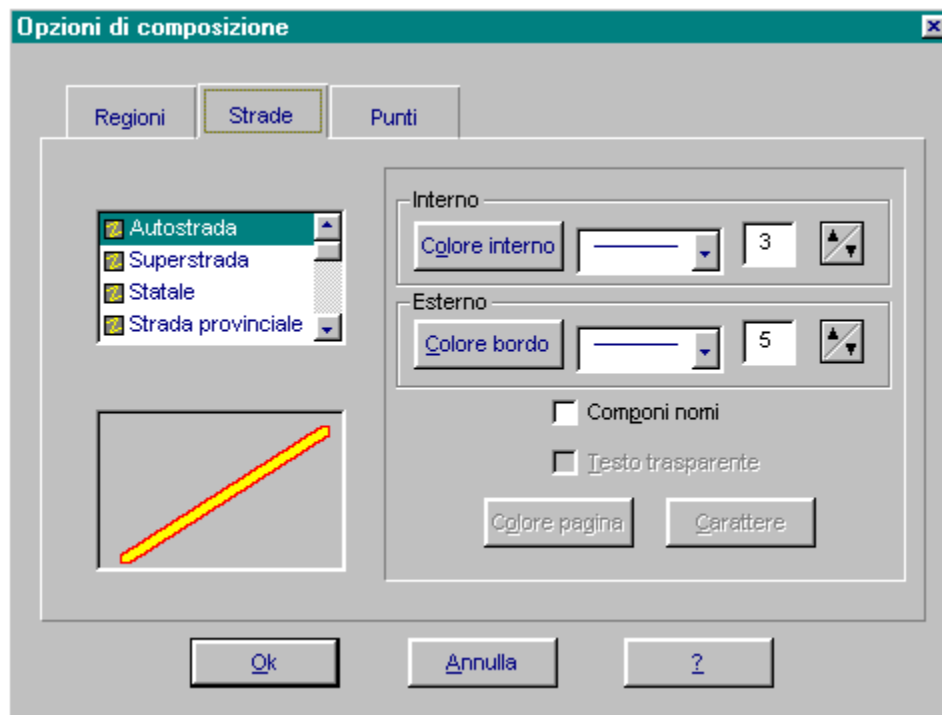
Ingrandisci	Ctrl+I
Riduci	Ctrl+O
Ingrandisci tutto	Ctrl+E
Ingrandisci percorso	
Più dettagli	CTRL+M
Meno dettagli	CTRL+L
Colore di sfondo...	
Metodo di composizione...	
Opzioni di composizione...	
Percorso...	
Descrizione percorso	

Opzioni di composizione per regioni



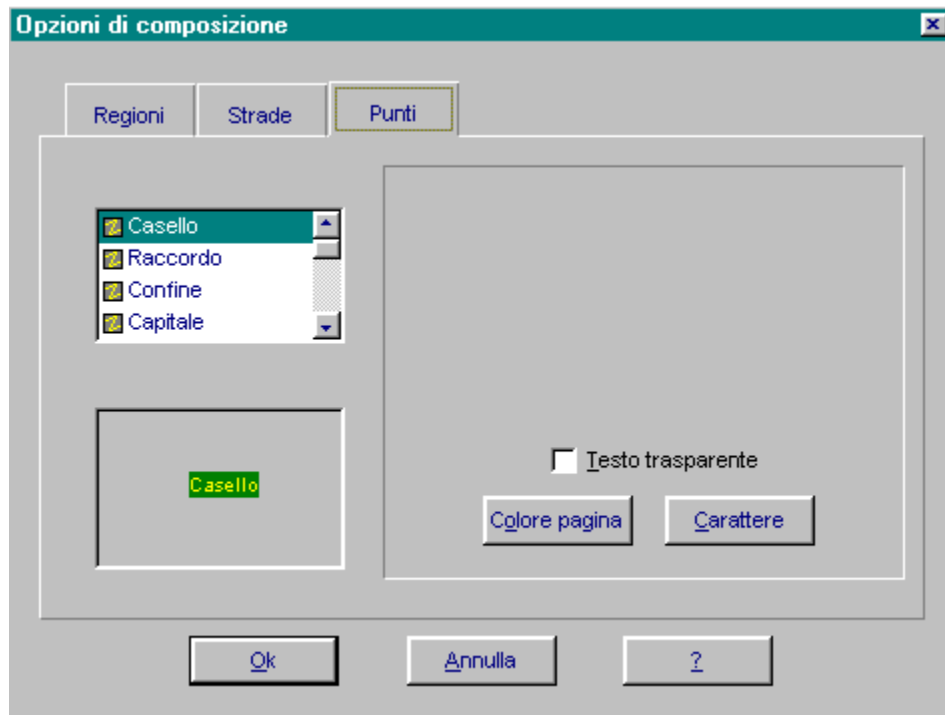
Consente di modificare sulle cartine i colori di terra, fiumi, ecc. Scegliere il tipo di regione che si desidera ridisegnare selezionando una delle opzioni disponibili e successivamente scegliere i colori dalla tavolozza che compare nella finestra. Per confermare le scelte effettuate, fare clic su {OK}.

Opzioni di composizione per strade

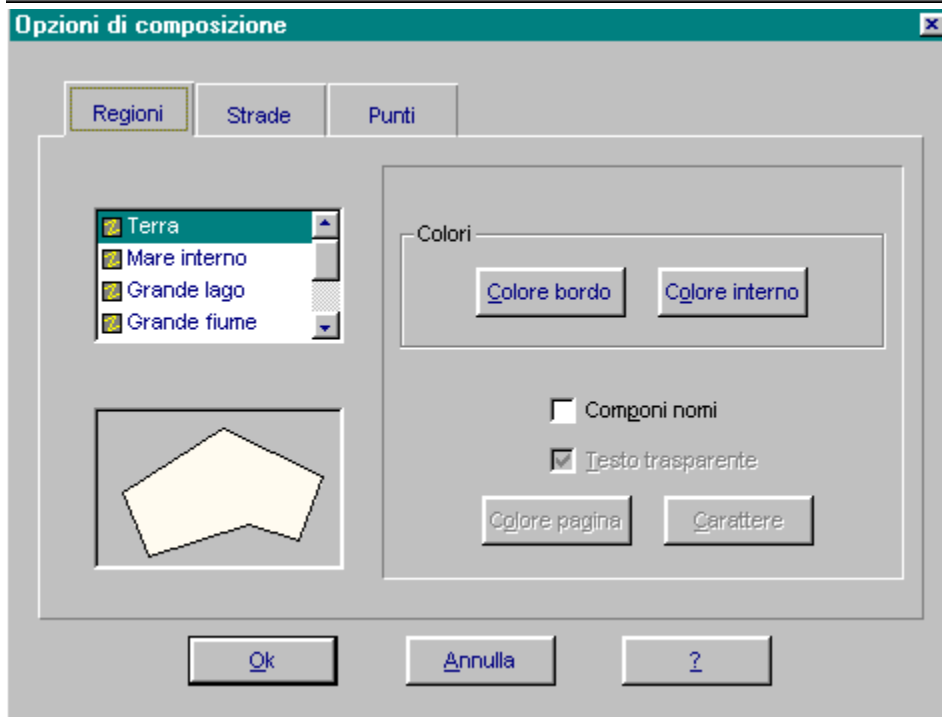
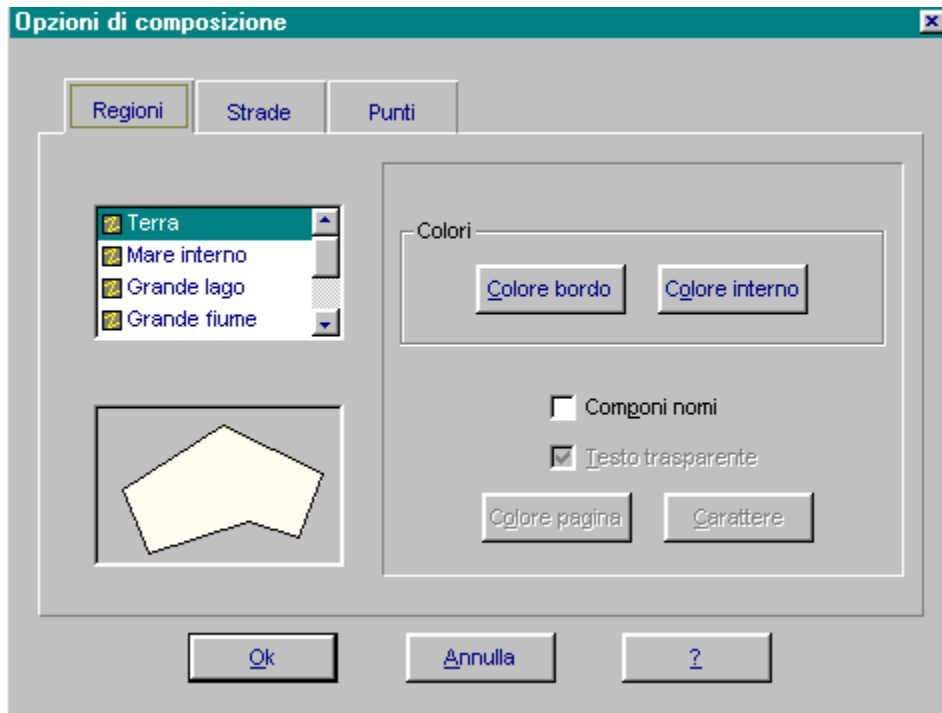


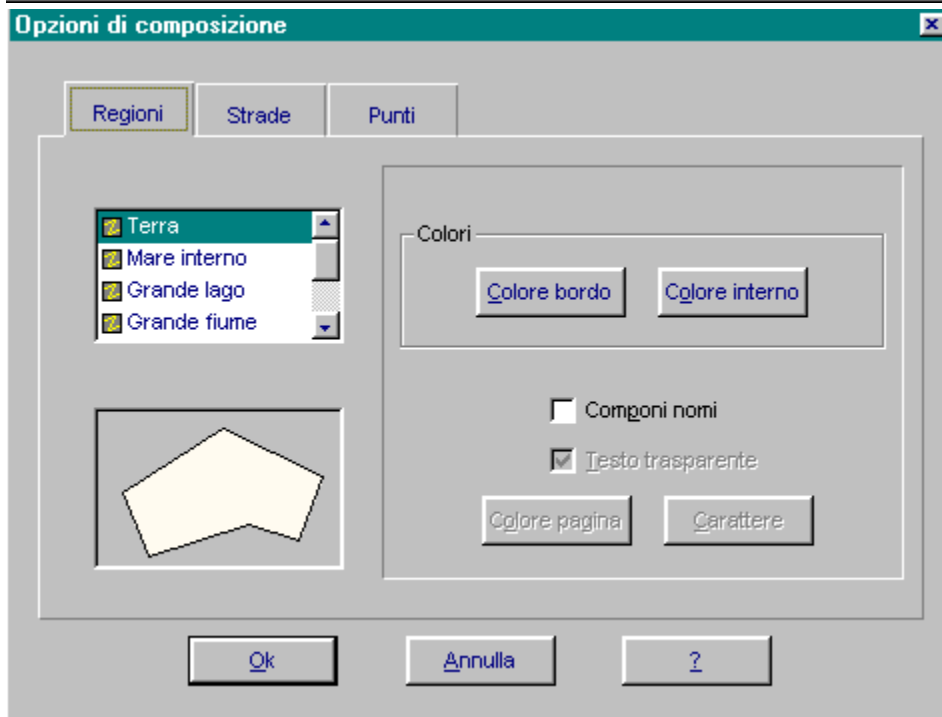
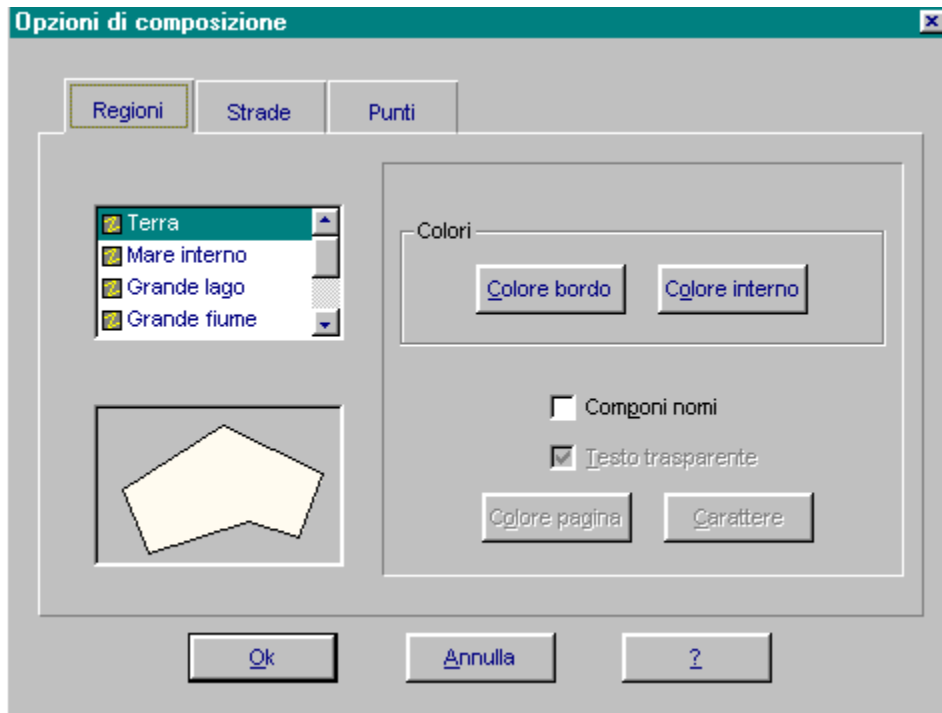
Consente di modificare sulle cartine i colori delle strade (se necessario i colori interni ed esterni). Scegliere il tipo di strada che si desidera ridisegnare selezionando una delle opzioni disponibili e successivamente scegliere i colori dalla tavolozza che compare nella finestra. Per confermare le scelte effettuate, fare clic su {OK}.

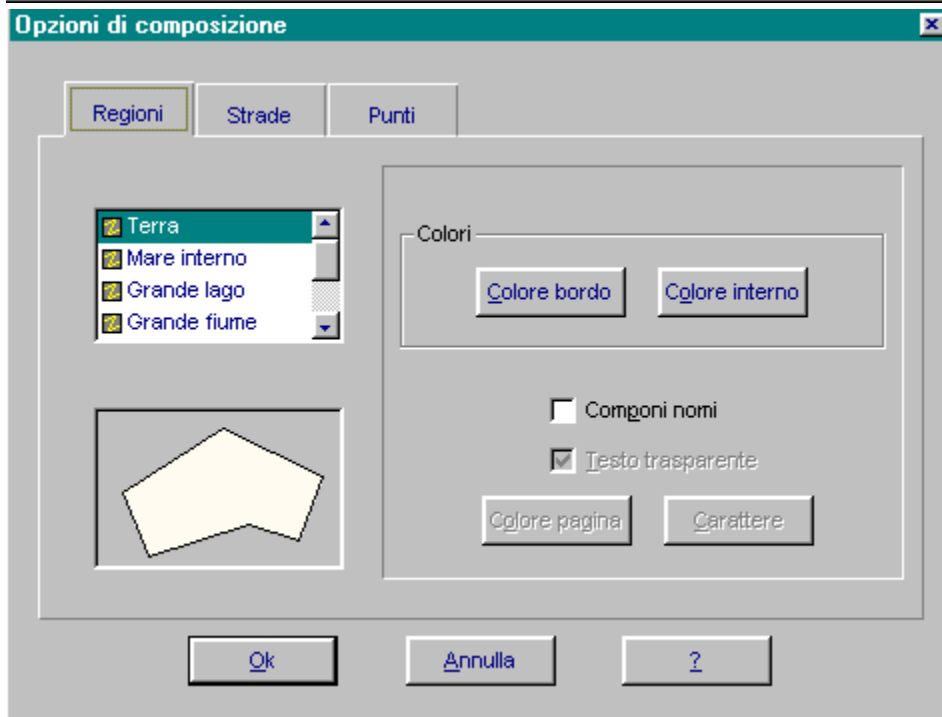
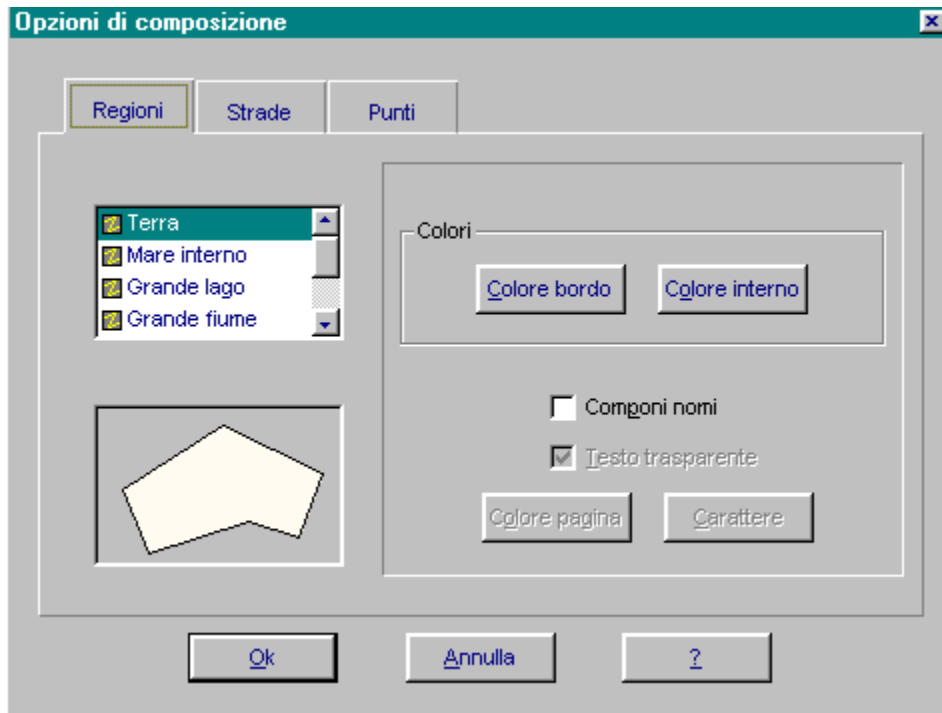
Opzioni di composizione per punti



Consente di modificare i colori e/o il carattere dei punti indicati sulle cartine (per esempio i nomi di città o paesi). Scegliere il tipo di punto che si desidera ridisegnare selezionando una delle opzioni disponibili e successivamente scegliere i colori/caratteri rispettivamente dalla tavolozza o dalle opzioni esistenti che compaiono nella finestra. Per confermare le scelte effettuate, fare clic su {OK}.







Colore bordo

Selezionare qui il colore del bordo, ovvero il colore delle strade quando si è nella modalità di composizione

[Velocità ottimale.](#)

Colore interno

Selezionare qui il colore interno.

Testo trasparente

Il testo trasparente ha lo stesso colore di sfondo dello schermo.

Componi nomi

Selezionare qui se si desidera visualizzare i nomi oppure no.

Colore pagina

Selezionare qui il colore di sfondo dei nomi. Questa opzione è attivabile solo se non si applica il testo trasparente.

Seleziona carattere

Selezionare il carattere desiderato per la composizione dei nomi.

