

Cruise-A-Way Private Hjælp

[Introduktion](#)

[Installation af Cruise-A-Way Private](#)

[On line support](#)

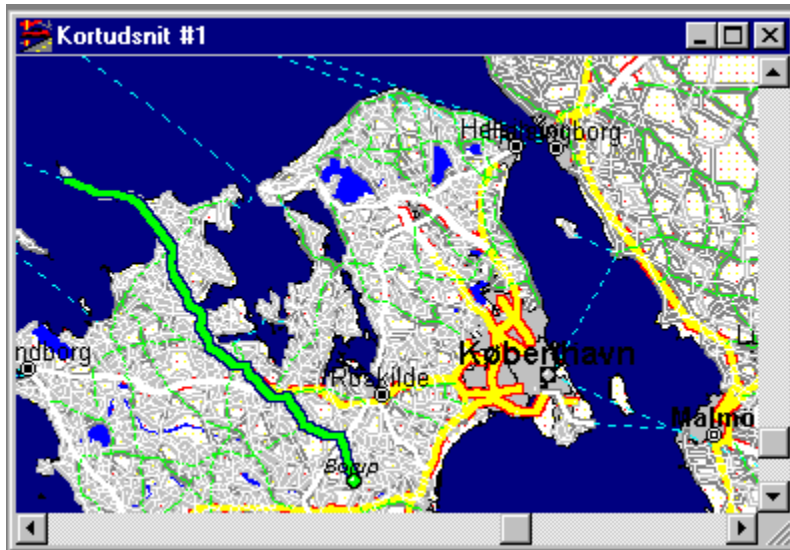
[Arbejde med Cruise-A-Way Private](#)

[Programmets lisensafale](#)

Dansk oversættelse

FORTUNA data, 1996

Introduktion



Cruise-A-Way Private er et program som beregner den hurtigste eller korteste rute man kan tage for en bestemt rejse i bil. Efter at have angivet afrejsested, ankomststed, og eventuelt en eller flere afstikkere undervejs, vil programmet hurtigt beregne den optimale rute og vise den enten på et kort eller i et overskueligt skema. Det er også muligt at tilpasse kortene som man selv ønsker, og lave hensigtsmæssige udskrifter af resultatet. Det er meget enkelt at bruge programmet - man skal bare klikke på ikoner.

Cruise-A-Way Private gør brugen af kort og afstandstabeller overflødig og kan spare een for en masse tid og anstrengelser - og resultaterne bliver endda bedre.

[Arbejde med Cruise-A-Way Private](#)

Installation af Cruise-A-Way Private

[Systemkrav](#)

[Installation for Windows 95](#)

[Installation for Windows 3.1](#)

[Registrering](#)

[Arbejde med Cruise-A-Way Private](#)

On line support

Hvis du skulle få problemer, mens du bruger programmet, og ikke selv kan løse disse ved brug af hjælpefunktionen, har du adgang til on line support.

Kontakt :

FORTUNA data, Herstedøstervej 9, 2600 Glostrup

Tlf 43 44 44 12

Fax 43 45 07 97

Email: Compuserve: 100325,3047

Internet: Fortuna@dk-online.dk

Arbejde med Cruise-A-Way Private

Du kan selv bestemme, om du vil bruge menuerne eller værktøjslinien. Det er nemmere at bruge værktøjslinien, fordi den er opbygget af knapper - du vælger den ønskede knap og klikker med musen. Enkelte funktioner (f.eks. kortets skala) kan kun vælges via menupunkterne. En ting som også er meget praktisk, er at du ved at trykke på højre museknap, når markøren er placeret på et kort, får adgang til de mest brugte funktioner.

[Opstart af Cruise-A-Way Private](#)

[Skærmens layout](#)

[Forklaring på ikonerne i værktøjslinien](#)

[Menupunkterne](#)

[Søge efter et sted](#)

[Vælge en rute](#)

[Forklaring på symboler](#)

Opstart af Cruise-A-Way Private

Før at man kan tage programmet i brug er det nødvendigt at [installere](#) det. Først når dette er gjort kan du starte programmet. Hvis det skulle være nødvendigt, åbn programgruppen Cruise-A-Way Private. Dobbeltklik på ikonen Cruise-A-Way Private. Derefter vil hovedbilledet til Cruise-A-Way Private komme frem på skærmen. Nu kan du gå igang med at bruge programmet.

[Arbejde med programmet](#)

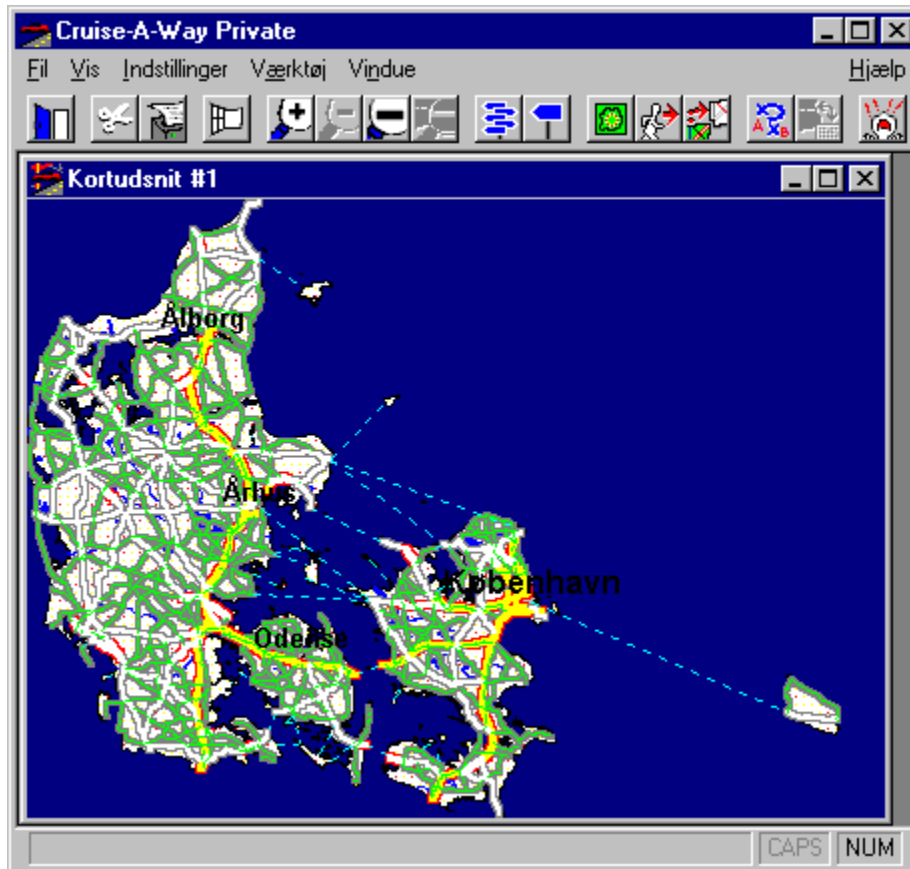
Skærmens layout

Efter at Cruise-A-Way Private er startet op vil du se følgende på skærmen:

[Menulinien](#)

[værkøjslinien med en række ikoner](#)

Hovedskærmen, der kun viser et vindue med et standard kort.



[Arbejde med Cruise-A-Way Private](#)

Forklaring på ikonerne i værktøjslinien

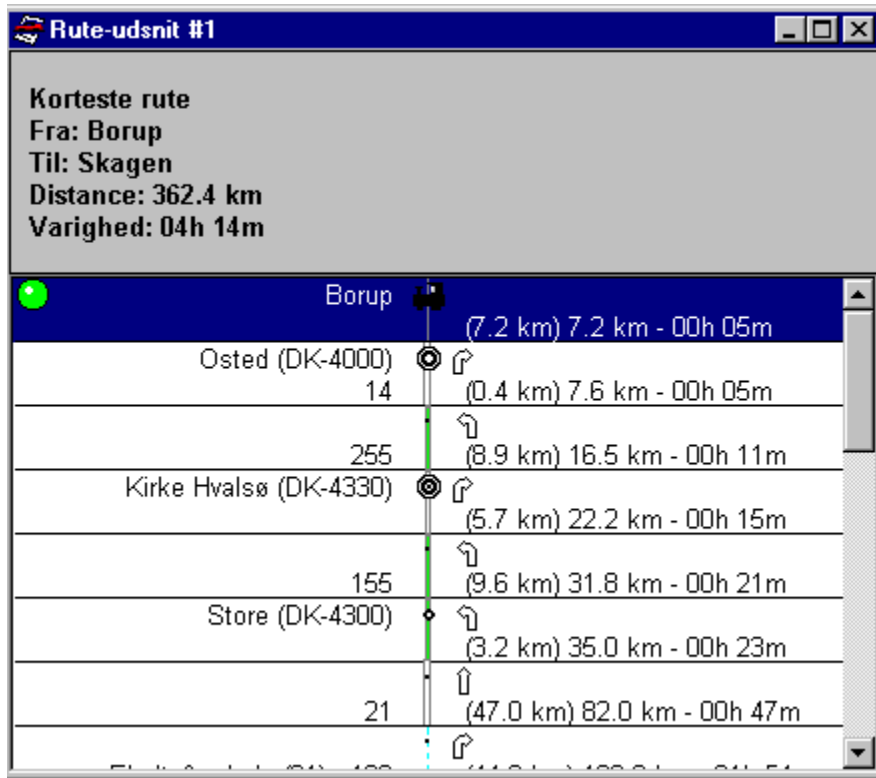



Cruise-A-Way Private bruger ikoner i værktøjslinien for at det skal være nemt og ligetil at bruge programmet. Nogle valg medfører, at der fremkommer dialogbokse, hvori du skal vælge forskellige indstillinger. Klik på {OK}-knappen i dialogboksen for at bekræfte dine valg. Du kan også få en forklaring på ikonerne ved at placere markøren over ikonen og vente et øjeblik.

[Arbejde med Cruise-A-Way Private](#)
[Skærmens layout](#)

Rute-beskrivelse

Ved at klikke på ikonen eller vælge fra det menuen vises et detaljeret skema over den bedste rute, der er beregnet for rejsen. Skemaet viser tider for hver del af rejsen, hvilken vej man skal følge og afstanden i kilometer imellem punkterne.



Rute-udsnit #1	
Korteste rute	
Fra: Borup	
Til: Skagen	
Distance: 362.4 km	
Varighed: 04h 14m	
	Borup (7.2 km) 7.2 km - 00h 05m
Osted (DK-4000) 14	(0.4 km) 7.6 km - 00h 05m
255	(8.9 km) 16.5 km - 00h 11m
Kirke Hvalsø (DK-4330)	(5.7 km) 22.2 km - 00h 15m
155	(9.6 km) 31.8 km - 00h 21m
Store (DK-4300)	(3.2 km) 35.0 km - 00h 23m
21	(47.0 km) 82.0 km - 00h 47m

[Forklaring på symboler](#)

[Arbejde med Cruise-A-Way Private](#)

[Menulinien](#)

[Forklaring til ikonerne i værktøjslinien](#)

Kort indstillinger



Ved at klikke på ikonen eller ved at vælge menupunktet kort indstillinger, kan du ændre kortenes udseende (ved f.eks. at ændre farven på motorveje eller søer, skrifttyper m.v.). En dialogboks fremkommer og i den kan du vælge fra de tilgængelige muligheder. For at vende tilbage til standardindstillingerne skal du bruge menuen.

Du kan gemme og hente tegne-indstillinger ved brug af menupunkterne <Gem> og <Hent> under Indstillinger.

Hvis du vil bruge standard-indstillingerne, skal du vælge <Standard>.

[Kort indstillinger for regioner](#)

[Kort indstillinger for veje](#)

[Kort indstillinger for punkter](#)

[Arbejde med Cruise-A-Way Private](#)

[Forklaring på ikonerne i værktøjslinien](#)

[Menulinien](#)

Vælg en rute

Klik på følgende ikon i værktøjslinien eller vælg <Værktøj>, <Rute> fra menuen.



En dialogboks vil nu fremkomme. I denne kan du indtaste den ønskede rejse, du vil foretage. Det er også muligt at vælge et eller flere mellemstop langs ruten. Den bedste rute vil blive beregnet ud fra de oplysninger du indtaster.

Klik på {Fra} for at vælge dit startsted for rejsen, og klik på {Til} for at vælge bestemmelsesstedet. Klik på {Rejs via} for at tilføje et eller flere mellemstop.

Mens programmet beregner den optimale rute, vil en roterende globus vises på skærmen.

The screenshot shows a dialog box titled "Rute" with a close button in the top right corner. The dialog is divided into two main sections: "Route:" and "Via:".

In the "Route:" section, there are two rows of text: "Fra: Borup" and "Til: Skagen". To the right of "Fra:" is a button labeled "Fra" with a dotted border, and to the right of "Til:" is a button labeled "Til".

In the "Via:" section, there is a large, empty rectangular text area with a vertical scrollbar on its right side. To the right of this area are four buttons: "Rejs via", "Op", "Ned", and "Slet".

At the bottom of the dialog box, there are five buttons: "Korteste", "Hurtigste", "Ny", "Annuller", and "Hjælp".

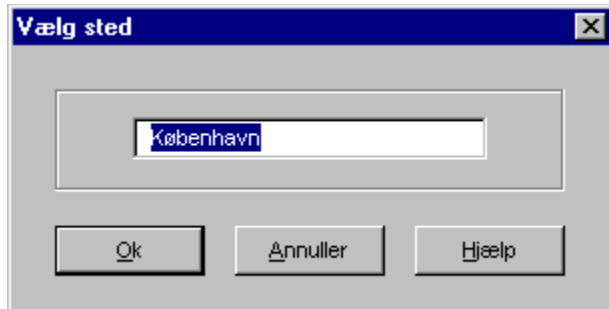
[Arbejde med Cruise-A-Way Private](#)
[Forklaring på ikonerne i værktøjslinien](#)
[Menulinen](#)

Søge efter et sted

Klik på følgende ikon i værktøjslinien, eller vælg <Værktøj>, <Lokalisér> fra menuen.



Her kan du lokalisere et hvilket som helst sted på kortet (f.eks. Norge og Sverige). Indtast stedets navn i dialogboksen og klik på {OK} når du vil starte søgningen.



[Søge efter postnummer](#)

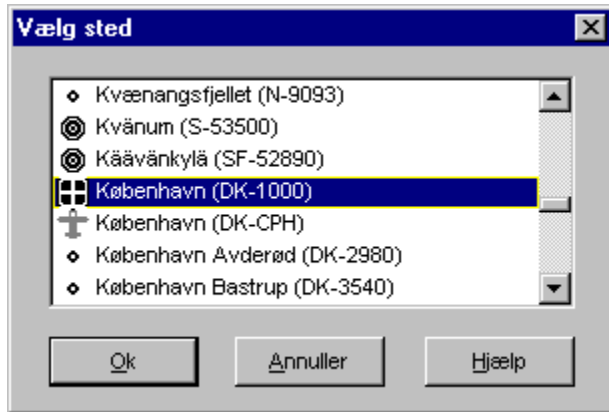
[Arbejde med Cruise-A-Way Private](#)

[Forklaring på ikonerne i værktøjslinien](#)

[Menulinien](#)

Oversigt over steder

En alfabetisk oversigt over de navne, som ligger i nærheden af det indtastede vises på skærmen. Hvis det navn du indtastede findes i listen er det fremhævet. Hvis navnet ikke findes kan du bladre i listen ved at bruge rullepanelet. Klik på OK når du har valgt det ønskede sted. Stedet vil nu blive vist på kortet.



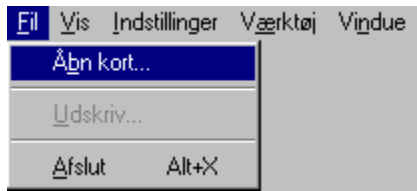
Menupunkter

Fil Vis Indstillinger Værktøj Vindue

Ved at klikke på et af hovedmenupunkterne fremkommer en undermenu, hvorfra du har forskellige valgmuligheder. Nogle af disse muligheder medfører at der fremkommer dialogbokse, hvori man igen kan foretage flere valg. Klik på {OK} knappen i dialogboksene for at bekræfte de forskellige valg. Klik på det ønskede punkt i ovenstående menulinie for yderligere informationer.

[Arbejde med Cruise-A-Way Private](#)

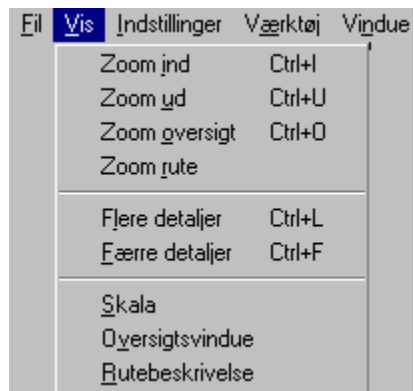
Fil



Klik på et af punkterne i ovennævnte menu for yderligere informationer.

[Menulinien](#)

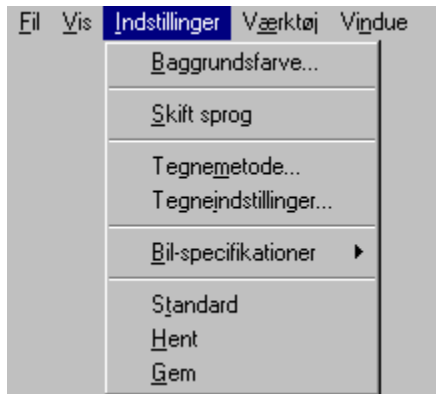
Vis



Klik på et af punkterne i ovennævnte menu for yderligere informationer.

[Menulinien](#)

Indstillinger



Ved at vælge Indstillinger kan du tilpasse programmet til din egen personlige smag. Klik på et af punkterne i ovennævnte menu for yderligere informationer.

[Menulinien](#)

Værktøj



Lokalisér.

Dette valg udfører samme funktion som ikonet [Søge efter et sted](#).

Rute.

Dette valg udfører samme funktion som ikonet [Vælg en rute](#).

[Menulinien](#)

Vindue

Vælg Overlappende for at arrangere vinduerne overlappet ovenover hinanden. Vælg Arrangér vandret eller Arrangér lodret for at arrangere vinduerne side om side. Nederst i menuen vises alle de vinduer, som er åbne i øjeblikket. Det vindue som er aktivt i øjeblikket, er markeret med et hak.

[Menulinien](#)

Programmets licensaftale

Program: Vierbergen NV, comissioned by DigiMap

Programmører: Luc Ducazu
Rigo Schoeters
Kurt Tys
Paul Van den Bergh
Wim Verdonck

Grafisk design: Luc Ducazu

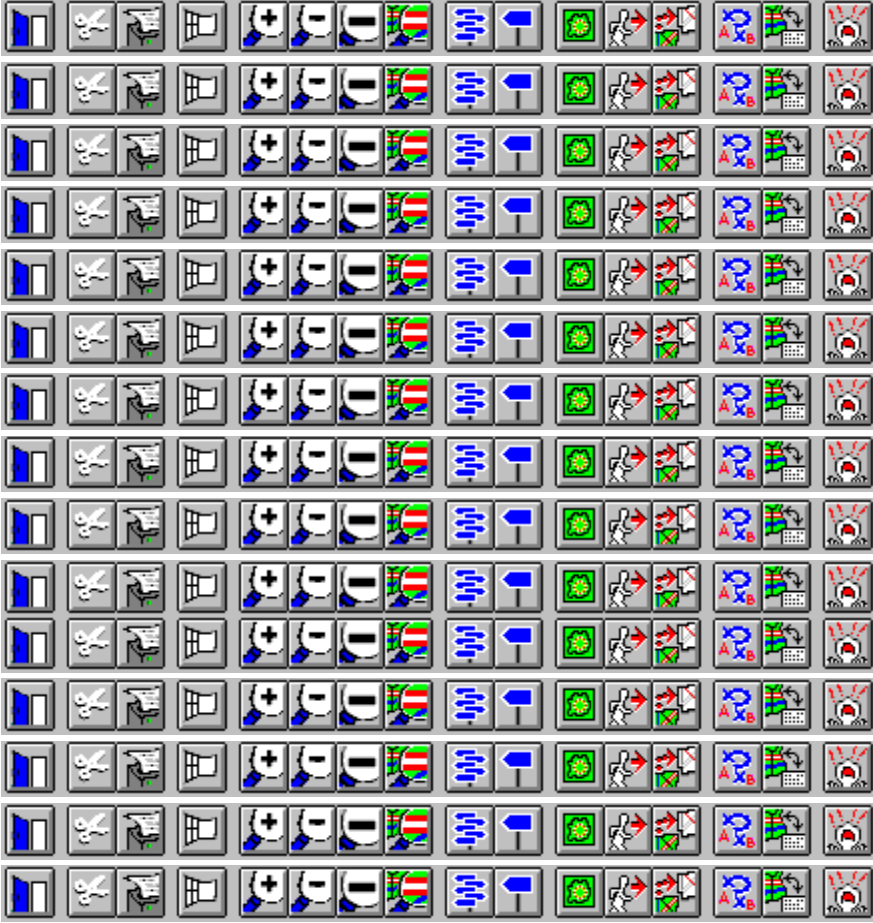
Produkt design: Olivier Derèze
Hugo Vierbergen

Håndbog: Stefan Daelemans
Michael John Dantas
Hugo Vierbergen

Såfremt lovgivningen ikke ændres må intet fra denne tekst blive affotograferet og/eller mangfoldiggjort hverken ved hjælp af tryk, fotokopiering, mikrofilm eller hvilket som helst andet medie, uden en særskilt aftale med indehaverne af ophavsretten. Dette gælder også for programmer beskrevet i denne håndbog, uanset programmeringssprog og måde. Programmet kan installeres på hver enkelt af de computere, som brugeren har til rådighed, men må kun benyttes på en maskine ad gangen. Det er ikke tilladt at lave kopier af den medfølgende originale CD-ROM. Tilladelse til at bruge programmet på flere maskiner samtidigt, herunder netværk, kan anskaffes. Kontakt os venligst for information om hvordan.

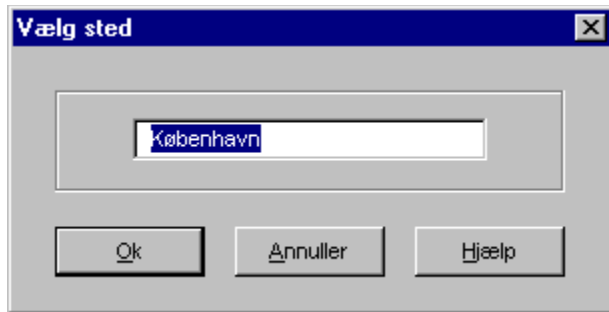
Marts 1996

Cruise-A-Way Private er et registreret varemærke for DigiMap.



Fra

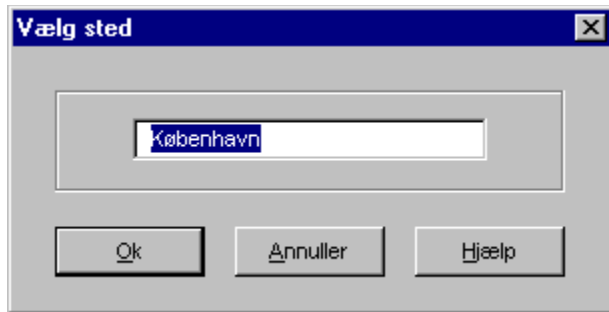
Når du vælger {FRA} kan du vælge sted ved at indtaste bynavn eller postnummer.



[Søge efter postnummer](#)

Til

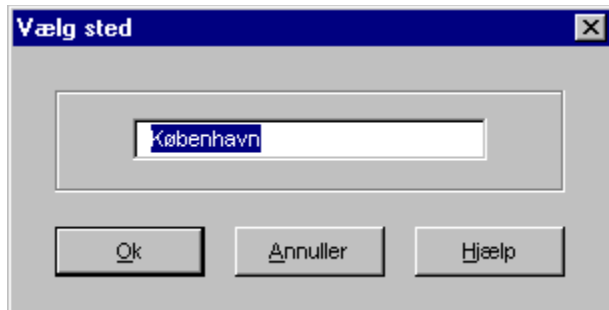
Når du vælger {TIL} kan du vælge et sted ved at indtaste navn eller postnummer.



[Søge efter postnummer](#)

Via

Når du vælger { Via } kan du vælge et mellemstop ved at indtaste byens navn eller postnummer.



[Søge efter postnummer](#)

Åbn kort

Klik på denne knap for at åbne et nyt kort, og vælg det ønskede kort fra dialogboksen.

Zoom ind

Zoomer ind på et område på det aktuelle kortudsnit.

Zoom ud

Zoomer ud fra et område på det aktuelle kortudsnit.

Nyt kortudsnit

Denne funktion åbner et nyt kortudsnit. Et nyt kort af hele landet vil fremkomme i et nyt vindue på skærmen. Vælg et nyt kortudsnit ved at holde venstre museknop nede og træk så musemarkøren over det ønskede område og slip museknappen.

Kortudsnit 1

Dette er et kort over hele landet. Ved at holde venstre museknap nede og trække markøren over et område, vil der blive zoomet ind på det valgte område.

Flere detaljer

Viser flere detaljer i det aktuelle kortudsnit (viser flere veje, steder osv.) Vær opmærksom på at hvis udsnittet gælder for et stort område, resulterer denne funktion, at detaljerne flyder ind i hinanden.

Færre detaljer

Viser færre detaljer i det aktuelle kortudsnit (viser kun de vigtigste vejr, steder osv.)

Oversigtsvindue

Denne funktion viser kortet over hele landet/landene i sit eget vindue på skærmen. Området der vises i kortudsnittet er markeret på oversigtsvinduet. Hvis du klikker på denne markering, skiftes til kortudsnittet.



Målestok

Når dette punkt er markeret, vises en målestok i kilometer på kortet.

Hjælp

Vælger du <Hjælp> vises der relevante informationer om programmet Cruise-A-Way Private og dets anvendelsesområder. Hvis du har brug for yderligere hjælp, kontakt da venligst [tilgængelig telefonsupport\(*\)](#).

Zoom oversigt

Viser et oversigtsbillede over hele landet/landene og angiver din position på kortet.

Aktuelle rute

Angiver den valgte rute fremhævet på kortet.

Udskrift

Du kan udskrive alt, hvad der vises i vinduet, eller du kan ændre printerindstillingerne.

Typer

Vælg fra de tilgængelige muligheder. Det aktuelle valg er fremhævet..



Denne type information er kun synlig afhængigt af zoom-niveauet.



Denne type information vises altid.



Denne type information vil ikke være synlig.

Du ændrer disse typer ved at klikke på dem.

Eksempel

Et eksempel på valgmuligheden i ovennævnte boks vises her.

Rute [X]

Route :

Fra : Borup

Til : Skagen

Via :

Rute [X]

Route :

Fra : Borup

Til : Skagen

Via :

Rute [X]

Route :

Fra :	Borup	<input type="button" value="Fra"/>
Til :	Skagen	<input type="button" value="Til"/>

Via :

<input type="text"/>	<input type="button" value="Rejs via"/>
	<input type="button" value="Op"/>
	<input type="button" value="Ned"/>
	<input type="button" value="Slet"/>

OK

Klik på {OK} for at bekræfte dine valg.

Annuler

Klik på {Annuler} for at lukke dialogboksen.

Skrifttype

Vælg en skrifttype fra de tilgængelige muligheder.

Via

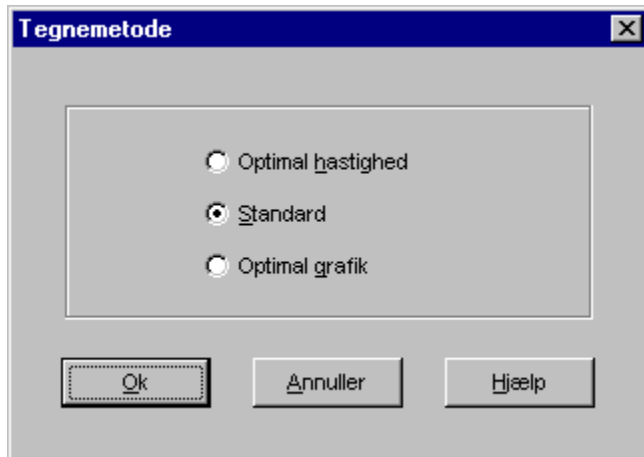
Valgte mellemstop vil vises i denne boks. Du kan vælge så mange stoppesteder som du ønsker.

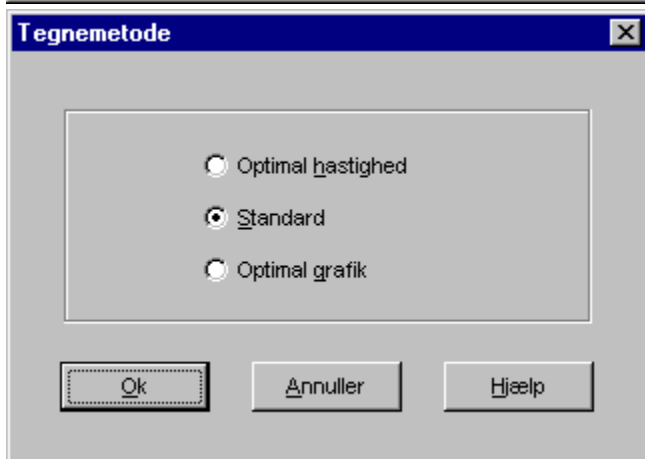
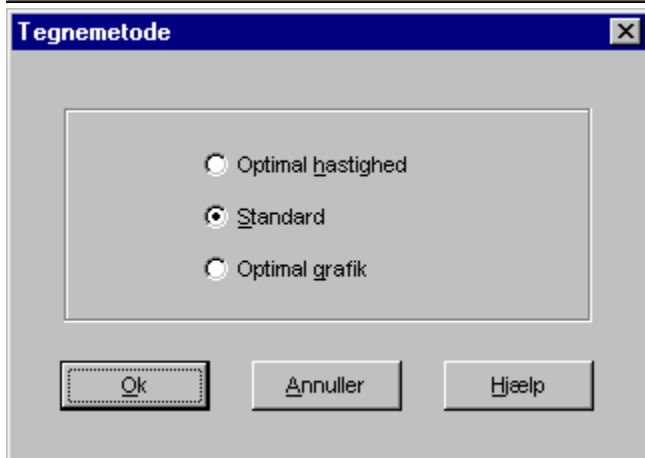
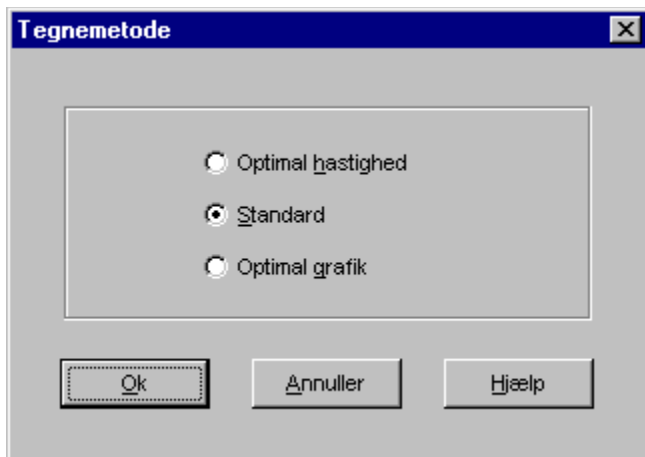
Standard

Denne funktion ændrer alle indstillinger tilbage til standard-indstillingerne.

Kort detaljer

Denne funktion bestemmer med hvilken detaljeringsgrad kortene skal tegnes. Det er et kompromis mellem kortets tegnehastighed og grafiske detaljer. Klik på nedenstående for en forklaring.





Optimal hastighed

Når du vælger optimal hastighed vil kvaliteten på tegningene blive dårligere, men tegnehastigheden vil øges.

Optimal grafik

Når du vælger optimal grafik vil programmet bruge længere tid på at tegne kortet, men der vises flere detaljer.

Standard

Standard er et valg som giver god grafik og god hastighed.

Baggrundsfarve

En dialogboks vil fremkomme, hvori du kan vælge den ønskede baggrundsfarve.

Afslut

Afslutter programmet Cruise-A-Way private.

Bil-specifikationer

Dialogboksen bil-specifikationer giver dig mulighed for at indtaste informationer om din bil, og de forskellige hastigheder for de forskellige vejtyper.

Du kan gemme og hente bil-specifikationer via menuen.

Du kan også vælge standardværdierne.

NB! Jo mere præcis du er med at indtaste informationerne om din bil og hastighederne, des mere præcis udregner programmet den ønskede rute. Vær derfor meget nøjagtig, når du indtaster disse informationer.

Bil-specifikationer

Forbrug

Tankkapacitet: l

Brændstofforbrug: / 100 km

Varslingsniveau: l

Hastighed (km /t)

Motorvej kl. A:	<input type="text" value="120"/>	Tunnel:	<input type="text" value="60"/>
Motorvej kl. B:	<input type="text" value="120"/>	Ringvej:	<input type="text" value="50"/>
Motortrafikvej:	<input type="text" value="120"/>	Boulevard:	<input type="text" value="50"/>
Hovedvej:	<input type="text" value="90"/>	Gennemfarsvej:	<input type="text" value="50"/>
Kommunal vej:	<input type="text" value="90"/>	Hovedgade:	<input type="text" value="40"/>
Anden vej:	<input type="text" value="90"/>	Normal gade:	<input type="text" value="30"/>
Færge:	<input type="text" value="40"/>	Sidegade:	<input type="text" value="30"/>

Ok Annuller Hjælp

[Menulinien](#)

Tankkapacitet

Indtast din bils tankkapacitet i liter

Brændstofforbrug

Indtast brændstofforbruget (i liter) pr 100 km for din bil.

Påfyldningsvarsel

Indtast tankniveauet for varsling her.

Hastighed

Indtast de forskellige maksimale hastigheder (km/t) for de enkelte vejtyper her.

Hent

Klik her for at hente indstillinger.

Gem

Klik her for at gemme indstillinger.

Kopier kort

Kopier det aktuelle kortudsnit til udklipsholderen.

Korteste

Klik her hvis du ønsker at beregne den korteste rute.

Hurtigste

Klik her hvis du ønsker at beregne den hurtigste rute.

Forklaring

Klik på de forskellige ikoner brugt på kortene for en forklaring.





Frakørsel

Afkørsel fra motorvej.

Motorvejskryds

2 motorveje krydser hinanden.

Grænse

Landegrænse.

Hovedstad

Et lands hovedstad.

Storby

Mere end 500000 indbyggere.

Større by

Mellem 100000 og 500000 indbyggere.

By

Mellem 50000 og 100000 indbyggere.

By

Mellem 20000 og 50000 indbyggere.

By

Mellem 5000 og 20000 indbyggere.

By

Mellem 2000 og 5000 indbyggere.

By

Mindre end 2000 indbyggere.

Jernbanestation

Byen har en station.

Flyveplads

Byen har en lufthavn eller flyveplads.

Benzintank

Her kan du få tanket din bil.

Registrering

Udfyld dit registreringskort og du vil løbende modtage informationer om nye programmer. Vi ønsker at yde support, når du har brug for det, men for at du kan bruge vores support, skal du indsende dit registreringskort.

Installation for Windows 3.1(1)

Installation og opstart af Cruise-A-Way Private er nemt.

- Start Windows
- Put CD'en i CD-ROM'men
- Vælg Fil, Kør i Programstyring
- Skriv <X>\CAW_PRIV\N\INSTALL, hvor <X> er bogstavet for dit CD-ROM drev.
- Følg instruktionerne på skærmen. Du bliver bedt om at angive, hvor du ønsker at installere Cruise-A-Way Private.
- Ikonet til Cruise-A-Way Private vil blive oprettet i Programstyring (Program Manager), i programgruppen Cruise-A-Way Private.
- Dobbeltklik på ikonet for Cruise-A-Way Private. Hovedbilledet til Cruise-A-Way Private vises. Du kan nu begynde at bruge programmet.

Installation for Windows 95

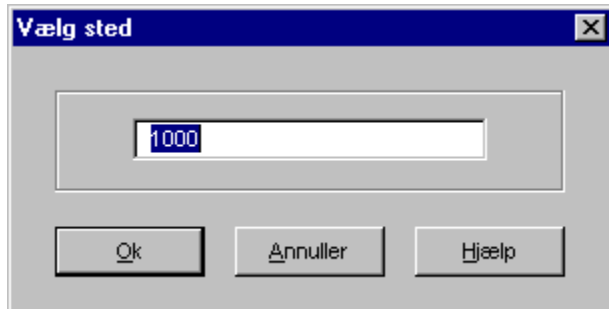
I Windows 95, startes installationsprogrammet automatisk når du lægger CD'en i dit CD-ROM drev. Følg så instruktionerne på skærmen.

Søgning efter postnummer

Du kan også indtaste postnummeret når du vil finde et sted. Indtast hele nummeret eller bare en del af nummeret, og når du trykker OK, vil en liste med alle postnumre - startende med det indtastede - fremkomme.

Hvis du vælger et postnr. fra dit eget land er det nok at indtaste selve nummeret. Men hvis du ønsker at søge på et sted i udlandet, skal du også indtaste landekoden.

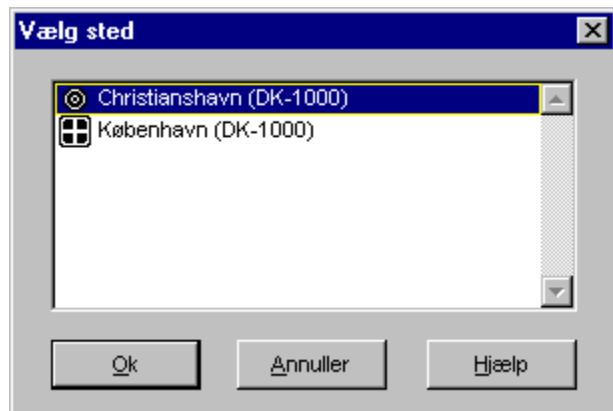
Feks.: Du er dansker, og du ønsker at finde et sted i Sverige med postnummeret 67100. Indtast så enten S67100, S-67100 eller S 67100 og klik OK.



[Søgning efter et sted](#)
[Arbejde med programmet](#)

Oversigt over steder med samme postnummer

Følgende oversigt vil fremkomme når du har klikket på OK efter at have indtastet postnummer mens du søger efter et sted:



[Søgning efter postnummer](#)

[Søgning efter et sted](#)

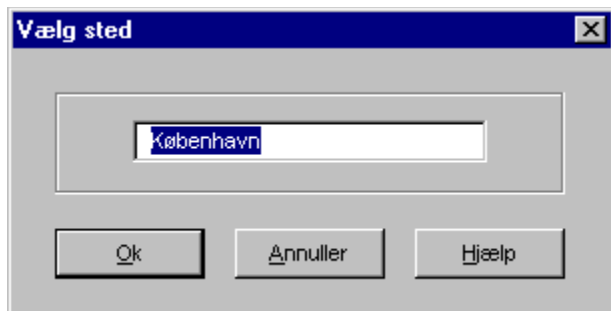
[Arbejde med programmet](#)

Systemkrav

Du behøver minimum følgende for at kunne installere programmet:

IBM PC 386 eller højere, PS/2 eller 100% kompatibel
Microsoft Windows 3.1 eller højere (også Windows '95)
8MB RAM
CD-ROM drev

Der stilles ingen specielle krav til din printer.



Vis knudepunkt på kortet

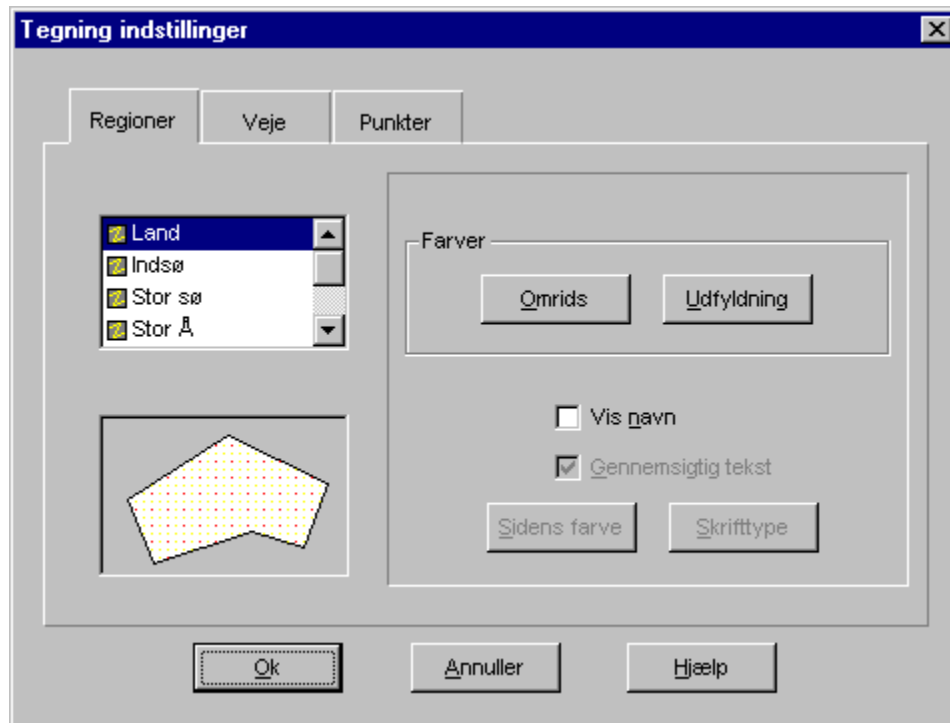
Når du dobbeltklikker på en del af rutebeskrivelsen vil du se dette som et knudepunkt som er visualiseret i kortvinduet.

Popup menu

Når musemarkøren ændrer facon til et kryds (på kortet) kan du trække et rektangel for at zoome ind på et område.
Når du bruger højre museknap på kortet vil du se følgende menu:

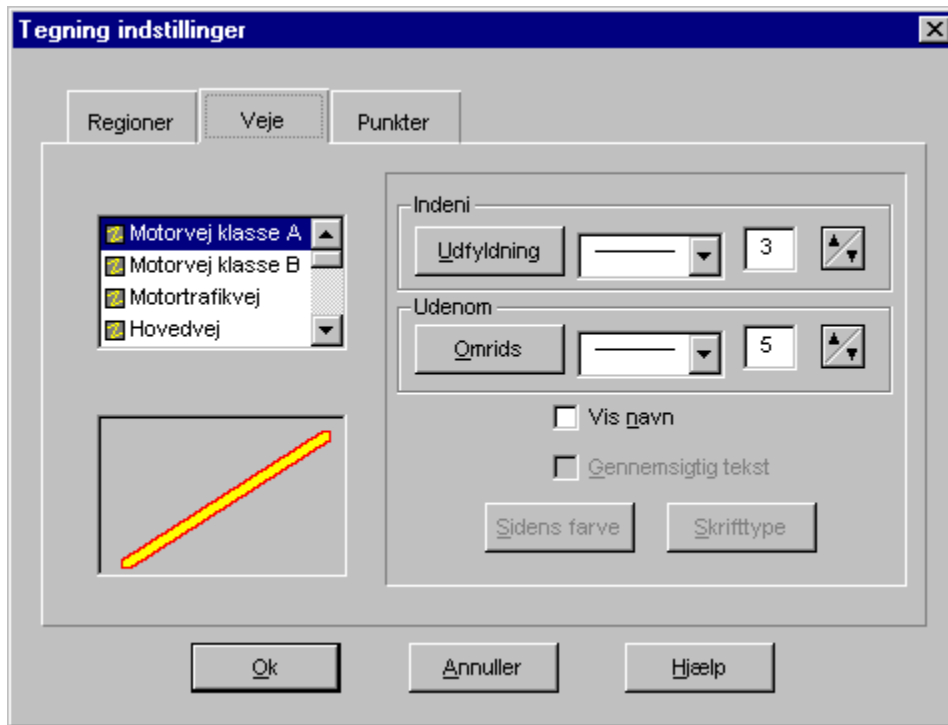
Zoom ind	Ctrl+I
Zoom ud	Ctrl+U
Zoom gversigt	Ctrl+E
<u>Z</u> oom rute	
Flere detaljer	Ctrl+M
Færre detaljer	Ctrl+L
<u>B</u> aggrundsfarve...	
Tegnemetode...	
Tegneindstillinger...	
<u>R</u> ute	
Rutebeskrivelse...	

Kortindstillinger for regioner



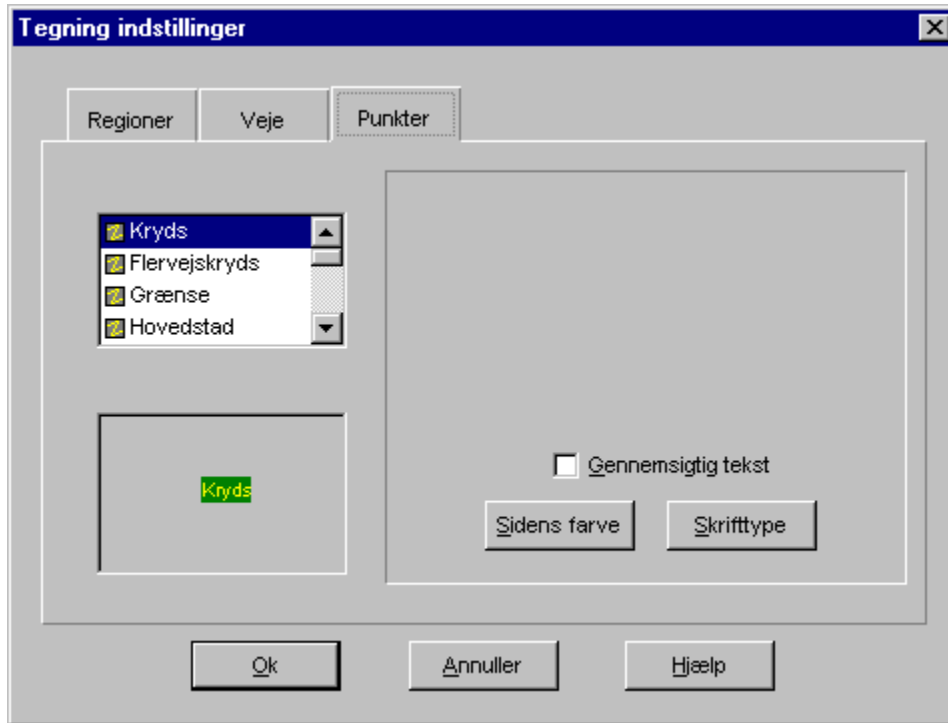
Lader dig ændre farver på landjord, søer osv. på kortet. Vælg først hvilken region du vil ændre ud fra de tilgængelige muligheder. Derefter kan du vælge farver fra farvepaletten, som fremkommer i et vindue. Klik på {OK} for at bekræfte dine valg.

Kortindstillinger for veje

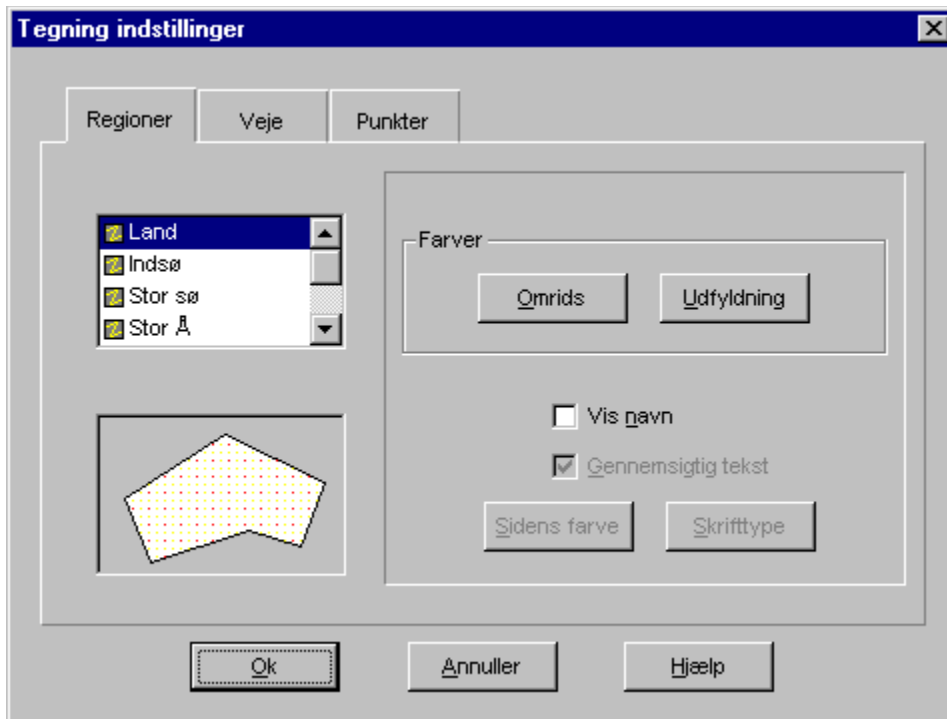
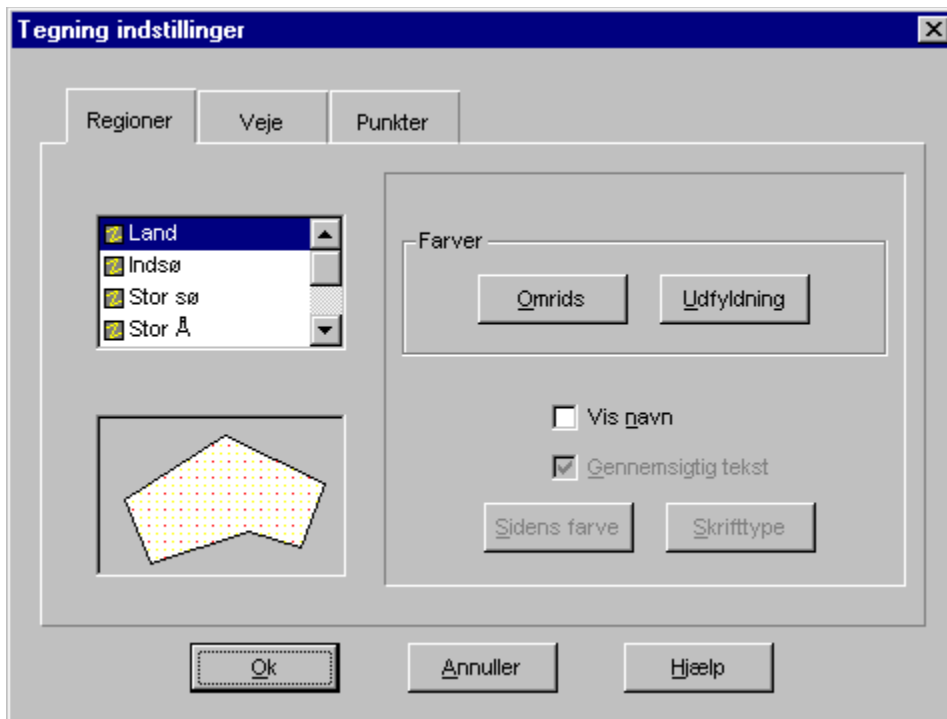


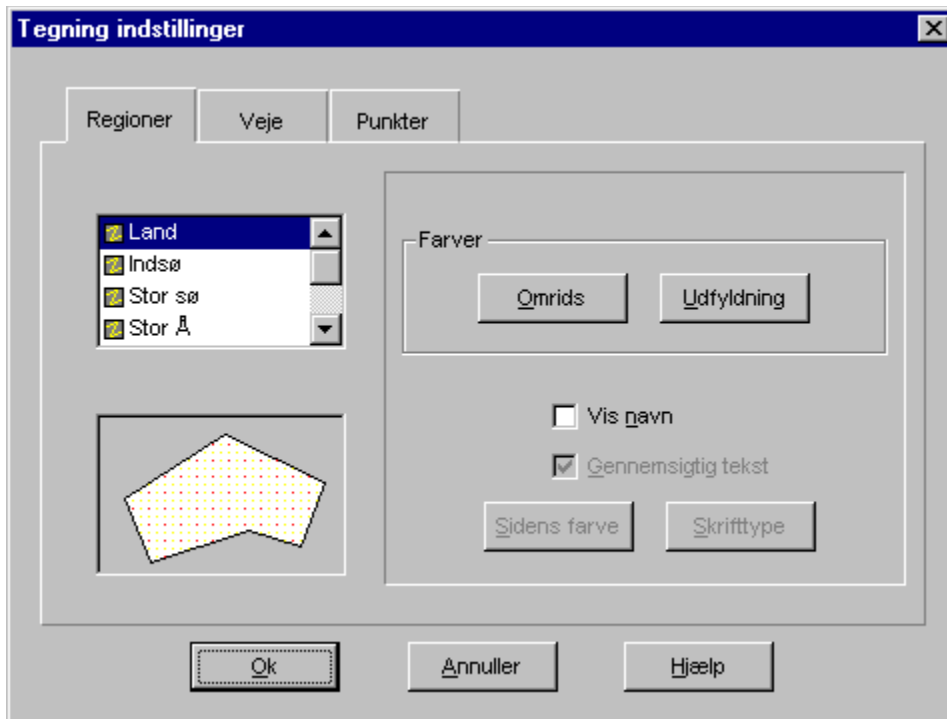
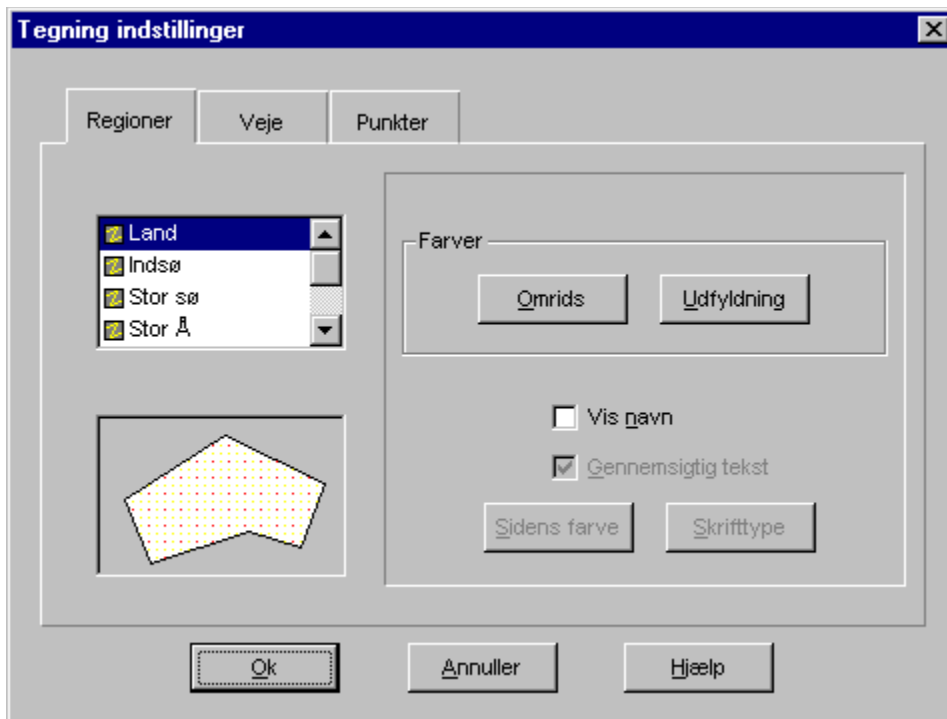
Lader dig ændre farverne på vejene på kortet. Vælg først den ønskede vejtype, og vælg så den ønskede farve fra farvepaletten. Tryk på {OK} for at bekræfte valget.

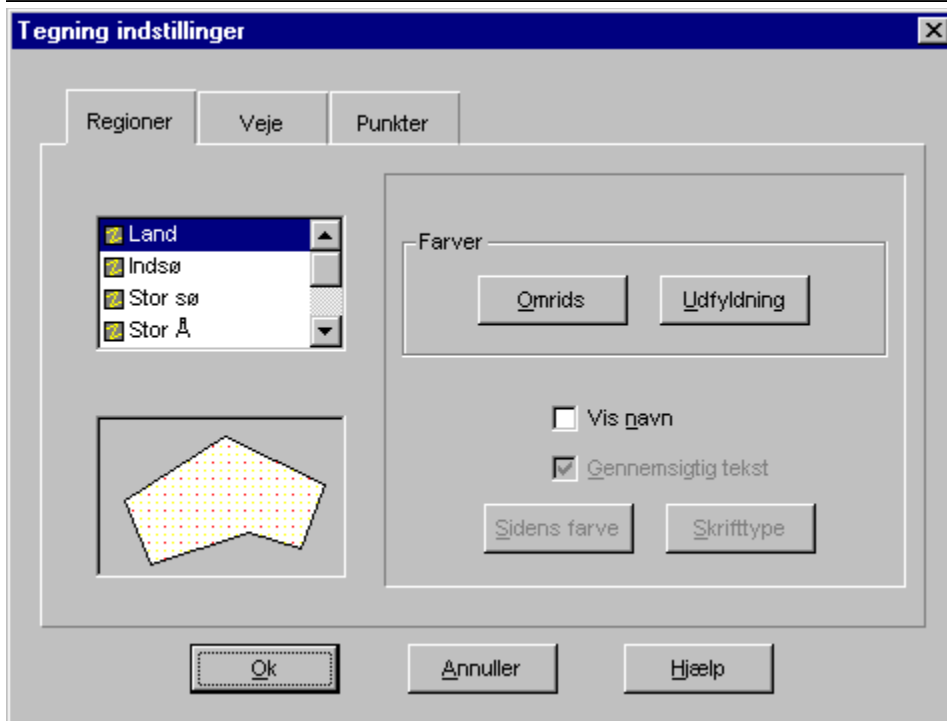
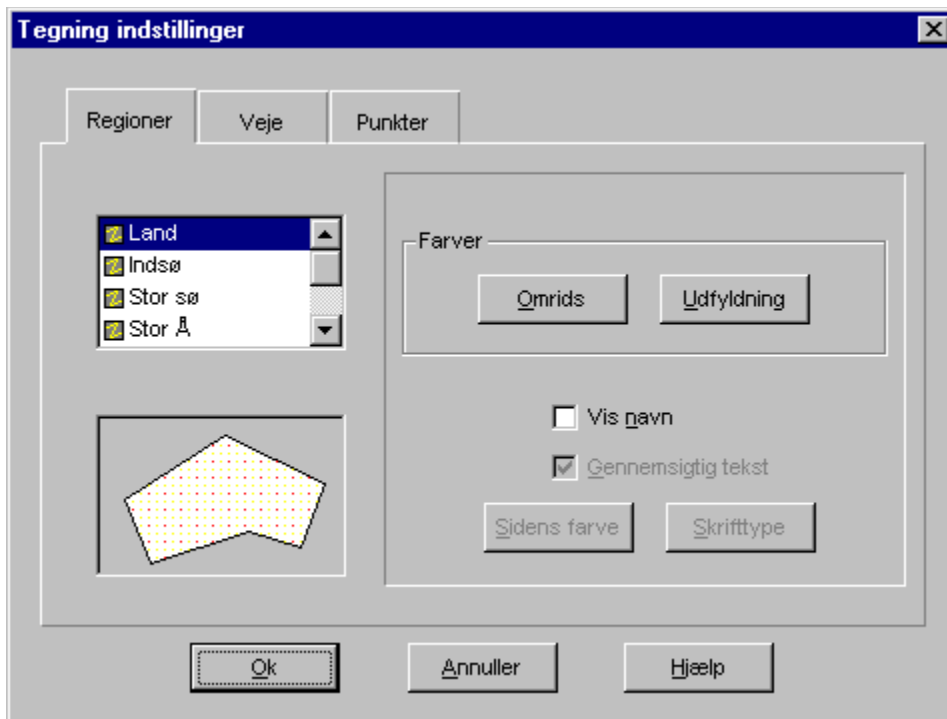
Kortindstillinger for punkter



Lader dig ændre farver og/eller skrifttyper for kortets knudepunkter (f.eks. by/landsby-navn). Vælg først knudepunktet, dernæst farve/skrifttype ud fra farve- og skrifttypepaletterne. Klik på {OK} for at bekræfte dit valg.







Omrids

Her vælger du farve for omridset. Denne farve vil blive brugt for vejene, når du arbejder med [Optimal hastighed](#).

Udfyldning

Her vælger du din udfyldningsfarve.

Gennemsigtig tekst

Gennemsigtig tekst betyder at skærmens baggrund vises igennem, således at teksten har sin egen baggrundsfarve.

Vis navn

Vælg hvorvidt navnene skal vises eller ej..

Sidefarve

Her vælger du baggrundsfarve for navnene. Dette valg gælder ikke, hvis du har valgt gennemsigtig tekst.

Valg af skrifttype

Vælg den skrifttype, du ønsker at bruge.

