

Mitglieder-Anmeldeprozeß für den CompuServe Informationsdienst

Bevor Sie beginnen können, CompuServe zu nutzen, müssen Sie eine einmalige Mitglieder-Anmeldeprozeß durchführen.

Einführung

Was ist CompuServe?

Aus welchen Gründen lohnt sich eine CompuServe Mitgliedschaft für mich?

WinCIM Anmelde-Hilfe

Wie werde ich CompuServe Mitglied

Wie erhalte ich Hilfe vom Kundendienst

Wie bekomme ich Online-Hilfe während der Anmeldung

Checkliste zur Fehlersuche bei Problemen mit der Anmeldung

Mitglieder-Anmeldeprozeß: Während des Mitglieder-Anmeldeprozesses wird Ihnen eine User ID und ein Paßwort zugewiesen, mit denen Sie auf den CompuServe Informationsdienst zugreifen können. Durch den Mitglieder-Anmeldeprozeß entstehen für Sie keinerlei Verbindungsgebühren oder Kommunikationszuschläge.

Was ist CompuServe?

CompuServe ist mit weltweit über 1,7 Millionen Mitgliedern der größte persönliche Informations- und Kommunikationsdienst der Welt.

Alles, was Sie brauchen, um CompuServe zu nutzen, sind ein Personal Computer, ein Modem, eine Kommunikations-Software und einen Telefonanschluß.

Als Mitglied können Sie auf CompuServe zu jeder Tages- und Nachtzeit zugreifen - und so oft Sie mögen.

Was Sie wissen sollten

Executive Service Option

Mitglieder- und Nutzungsgebühren

Executive Service Option

Mitglieder, die die Executive Service Option in Anspruch nehmen, haben Online-Zugriff auf die folgenden zusätzlichen Produkte und Leistungen:

Preisnachlässe

Exklusive Datenbanken

Direktmarketing-Angebote

Online-Speicherplatz

Persönlicher Dateispeicher

Monatliche Mindestgebühr

Preisnachlässe: Mitglieder mit der Executive Service Option erhalten auf die meisten Produkte des CompuServe Ladens beim Kauf einen 10%igen Rabatt sowie einen Mengenrabatt bei der Datenabfrage bestimmter Finanzdatenbanken, bei denen nach Abfragemenge abgerechnet wird.

Direktmarketing-Angebote: Mitglieder mit der Executive Service Option kommen in den Genuß von speziellen im Direkt-Marketing angebotenen Produkten und Dienstleistungen von Händlern und Herstellern, die an CompuServe angegliedert sind.

Online-Speicherplatz: Mitglieder mit der Executive Service Option verfügen über einen um 50% größeren Online-Speicher in ihrem persönlichen Dateispeicherbereich. Außerdem können Sie zusätzlichen Speicherplatz zu einem verminderten wöchentlichen Preis nutzen.

Persönlicher Dateispeicher: Mitglieder mit der Executive Service Option verfügen über die Möglichkeit, persönliche Dateien sechs Monate lang kostenlos zu speichern (der Standard beträgt 30 Tage).

Exklusive Datenbanken: Mitglieder mit der Executive Service Option können exklusive Datenbanken nutzen, unter anderem: Ticker Abfrage, Disclosure II, Executive News Service (ENS), SuperSite, Institutional Broker's Estimate System, Securities Screening und Return Analysis.

Monatliche Mindestgebühr: Mitglieder mit der Executive Service Option müssen keine monatliche Mindestgebühr im Zusammenhang mit dem Bankeinzug zahlen, jedoch fällt eine monatliche Mindestgebühr von \$10 an, die für die monatliche Mitgliedschaft gemäß dem Standard-Preisplan gilt.

Mitgliedschafts- und Nutzungsgebühren

Beim Mitglieder-Anmeldeprozeß wird Ihnen eine Mitgliedschaft gemäß dem Standard-Preisplan angeboten, mit der Sie für eine sehr niedrige monatliche Gebühr unbegrenzte Verbindungszeit für die sogenannten Basisdienste erhalten. Die Gebühren für die Nutzung der darüber hinausgehenden Profi-Dienste werden auf der Basis stündlicher Verbindungsgebühren berechnet. In bestimmten Fällen können noch Kommunikationszuschläge und Premium-Zuschläge hinzukommen.

CompuServe bietet auch eine Executive Service Option an, mit der Sie für eine monatliche Mindestnutzungsgebühr auf eine bestimmte Gruppe von Diensten zugreifen können.

Weitere Informationen:

Auskünfte über Gebühren

Gebühr: Die Nutzungsgebühren für die Profi-Dienste, die über die Basisdienste hinausgehen, werden anhand stündlicher Verbindungsgebühren berechnet, zu denen in bestimmten Fällen Kommunikationszuschläge und Premium-Zuschläge hinzukommen.

Auskünfte über Gebühren: Wenn Sie sich nach der Anmeldung als Mitglied über Gebühren informieren möchten, können Sie jederzeit mit Go (Gehe zu)... den CompuServe-Bereich RATES aufrufen (GO RATES).

Aus welchen Gründen lohnt sich eine CompuServe Mitgliedschaft für mich?

Als CompuServe Mitglied haben Sie Zugriff auf Informationsquellen und Kommunikationsmöglichkeiten, die Ihr Leben in vielerlei Hinsicht bereichern werden:

CompuServe Post

Personal Computer-Foren

Finanzdatenbanken

Nachrichten-Agenturen

Foren für spezielle Interessengebiete

Viele weitere Dienste

CompuServe Post ermöglicht es Ihnen nicht nur mit anderen CompuServe Mitgliedern zu kommunizieren, sondern Sie können auch mit Benutzern anderer elektronischer Postdienste, wie MCI Mail, AT&T Mail, AT&T Easylink, SprintMail, Internet, TeleboX-400 sowie aller registrierten MHS-Dienste auf der ganzen Welt Briefe senden und empfangen. Außerdem können Sie auch eine Telex- oder Telefax-Nachricht über CompuServe Post verschicken.

Personal Computer-Foren bieten Ihnen Software- und Hardware-Unterstützung von ca. 700 Firmen, wie Aldus, Borland, Lotus, Microsoft, WordPerfect und vielen mehr.

Finanzdatenbanken ermöglichen Ihnen eine bessere Steuerung Ihrer Investitionen mit denselben elektronischen Werkzeugen und Informationsquellen, von denen auch Experten Tag für Tag abhängig sind.

Nachrichten-Agenturen halten Sie mit den aktuellsten Depeschen und Artikeln von Nachrichtenquellen wie Associated Press, Reuters, OTC News Alert, dpa und weiteren stets auf dem Laufenden.

Foren für spezielle Interessengebiete bieten Ihnen die Möglichkeit, andere Mitglieder mit denselben Interessengebieten auf der ganzen Welt zu treffen und sich mit diesen auszutauschen.

CompuServe bietet darüber hinaus unzählige weitere Dienste an, z. B. um Flugreservierungen zu buchen, um in elektronischen Einkaufszentren mit ihren speziellen Waren und Sonderangeboten zu stöbern und einzukaufen, um sich nach den Wetterverhältnissen anderswo zu erkundigen, in Live-Unterhaltungsspielen gegen mehrere andere Spieler anzutreten usw.

CompuServe Mitglied werden

Was Sie bei der Anmeldung zugewiesen bekommen:

Wie erhalte ich User ID und Paßwort

Was Sie angeben müssen:

Adresse angeben und Mitglieder-Optionen auswählen

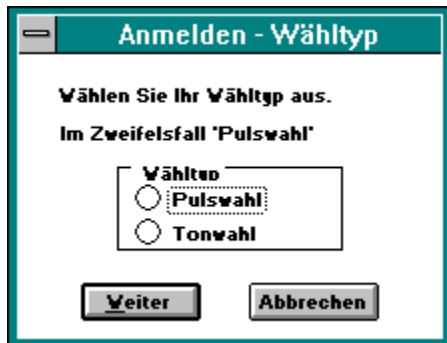
Land angeben und Zahlungsart auswählen

Wählsystem

Vertrags- und Seriennummers

Ein Wählsystem auswählen

Während des Mitglieder-Anmeldeprozesses werden Sie aufgefordert, in dem im folgenden abgebildeten Dialogfeld ein Wählsystem für den Verbindungsaufbau auszuwählen:



The image shows a dialog box with a teal title bar containing the text "Anmelden - Wähltyp". Below the title bar, the text "Wählen Sie Ihr Wähltyp aus." is displayed, followed by the instruction "Im Zweifelsfall 'Pulswahl'". A group box labeled "Wähltyp" contains two radio button options: "Pulswahl" (which is selected) and "Tonwahl". At the bottom of the dialog, there are two buttons: "Weiter" and "Abbrechen".

Pulswahl: Die Pulswahl entspricht dem Wählen an einem Telefonapparat mit Wählscheibe.

Tonwahl: Die Tonwahl entspricht dem Wählen an einem Tastentelefon, bei dem bei jeder Taste ein unterschiedlich hoher Ton erklingt. Selbst wenn Sie einen Telefonapparat mit Wählscheibe haben, können Sie häufig die Tonwahl für Ihr Modem verwenden.

Weiter: Über diese Schaltfläche wird Ihre Angabe des Wähler-systems gespeichert, und Sie gelangen zum nächsten Dialogfeld.

Abbrechen: Über diese Schaltfläche schließen Sie das Dialogfeld, ohne daß Änderungen gesichert werden. Anschließend werden Sie gefragt, ob Sie tatsächlich den gesamten Anmeldeprozeß abbrechen möchten.

Einen Kommunikations-Port auswählen

Der Kommunikations-Port, manchmal auch Serieller Anschluß, Commpport oder nur Port genannt, ist der Mechanismus, der den Kanal für die Datenübertragung zwischen Ihrem Computer und dem Modem darstellt.

Sie können jeden Commpport angeben, aber es muß der für Ihren Computer richtige sein.
Bitte lesen Sie dazu die Hardwareokumentation, die Sie mit Ihrem Computer erhalten haben, um zu erfahren, welchen Commpport Sie benützen müssen.

Wenn Sie weitere Hilfestellung benötigen, wenden Sie sich bitte an unseren CompuServe-Kundendienst.

Wie...

[Wie erhalte ich Hilfe vom Kundendienst](#)

Vertrags- und Seriennummer angeben

Während des Mitglieder-Anmeldeprozesses werden Sie aufgefordert, eine Vertragsnummer und eine Seriennummer einzugeben.

Ihre Vertragsnummer und Ihre Seriennummer können Sie der "Kurzanleitung für die Installation" entnehmen, die mit den WinCIM Disketten an Sie geliefert wird.

Wenn Sie nicht über diese Kurzanleitung verfügen, können Sie den CompuServe Vertrieb innerhalb Deutschlands unter der gebührenfreien Telefonnummer 0130--3732 anrufen, damit Ihnen die Kurzanleitung zugeschickt wird. Von außerhalb Deutschlands aus können Sie die Kurzanleitung unter der Telefonnummer (+49)(89) 66535-111 anfordern. (Innerhalb der USA wenden Sie sich an den Membership Sales unter der Telefonnummer 1-800-848-8199.)

Bezahlungsart und Land angeben

Während des Mitglieder-Anmeldeprozesses werden Sie aufgefordert, in dem im folgenden abgebildeten Dialogfeld Angaben zum Land und zur Abrechnung des Benutzerkontos zu machen:

Anmelden - Abrechnung / Land

Vertragsnummer: **Seriennummer:**

Land

DEUTSCHLAND
SCHWEIZ
ÖSTERREICH
GROBBRITANNIEN
ÜBRIGES EUROPA
VEREINIGTE STAATEN
ANDERE

Bezahlung

VISA
 MasterCard/Eurocard
 American Express
 Bankeinzug
 Firmenrechnung

Ländername (falls anders):

Kontobenzutzung

Persönlich
 Geschäftlich

Weiter **Abbrechen**

Bezahlungsarten

[Abrechnung über Kreditkarte](#)

[Firmenkonto-Abrechnung](#)

[Bankeinzug](#)

Angaben bei der Firmenkonto-Abrechnung

Wenn Sie ein kreditwürdiges Unternehmen in Europa oder Nordamerika sind und mehrere Mitgliedschaften (User IDs) innerhalb Ihrer Organisation einrichten möchten, möchten Sie wahrscheinlich ein Firmenabrechnungskonto eröffnen. Wenn Sie **Firmenkonto** auswählen, müssen Sie Bank- und Handels-Kreditreferenzen angeben und erhalten, nachdem diese von CompuServe geprüft wurden, Zugriff auf CompuServe Dienste.

Angaben zum Administrator-Benutzerkonto
Kredit-Referenzen

Angaben zum Administrator-Benutzerkonto

Der Administrator eines Firmenabrechnungskontos ist die Kontaktperson für alle Fragen der Verwaltung und Abrechnung der einzelnen Benutzerkonten, z. B. die Einrichtung neuer Konten, monatliche Fakturierung und Änderungen bei bestehenden Konten.

Kredit-Referenzen

Bitte stellen Sie sicher, daß die hier gemachten Angaben auf dem aktuellen Stand und richtig sind. Kredit-Referenzen müssen geprüft werden, bevor Sie die Möglichkeit haben, auf CompuServe Dienste zuzugreifen.

Angaben bei der Abrechnung über Kreditkarte

Wenn Ihre CompuServe Gebühren direkt über eine Kreditkarten-Gesellschaft abgerechnet werden sollen, wählen Sie die Zahlungsart Kreditkarte aus. Name und Adresse, die während des Mitglieder-Anmeldeprozesses angegeben werden, müssen mit denen der Kreditkarte zur Abrechnung übereinstimmen. Mitglieder außerhalb der USA müssen eine internationale Kreditkarte verwenden.

Angaben beim Bankeinzug

Wenn Sie eine Adresse und ein Girokonto in Deutschland haben und wünschen, daß Ihre Zahlungen an CompuServe direkt von Ihrem Girokonto abgebucht werden, so wählen Sie die Bezahlungsart Bankeinzug aus. Wenn Sie diese Option wählen, wird CompuServe Sie möglicherweise innerhalb von 24 Stunden nach der Anmeldung zur Überprüfung der Bankinformationen anrufen.

Sie können die Bezahlungsart Bankeinzug auch auswählen, wenn Sie eine Adresse in den USA haben und eine Bank angeben, die an das Federal Reserve System in den USA angeschlossen ist.

| | | |
|---|----------------------|----------------------------|
| Kontoinhaber | Bankname mit Adresse | Schecknummer (fortlaufend) |
| MR & MRS JOHN DOE 123 ANY STREET SOMETOWN, NJ 99999 | | 182 |
| | _____ 19 _____ | 25-21440 |
| PAY TO THE ORDER OF _____ | \$ _____ | DOLLARS |
| THE NATIONAL BANK COLUMBUS, OHIO 43213 | | |
| MEMO _____ | | |
| :044000024: 123456789123 . 0182 | | |
| Bankleitzahl (RTN) | Kontonummer | |

Vertragsnummer: Geben Sie hier Ihre Vertragsnummer ein. Die Vertragsnummer finden Sie zusammen mit der Seriennummer in der "Kurzanleitung für die Installation", die mit den WinCIM Disketten an Sie geliefert wird. Wenn Sie keine solche Kurzanleitung haben, können Sie diese beim CompuServe Vertrieb innerhalb Deutschlands unter der Telefonnummer 0130-3732 und von außerhalb Deutschlands unter der Telefonnummer (+49)(89) 66535-111 anfordern.

Seriennummer: Geben Sie hier Ihre Seriennummer ein. Die Seriennummer finden Sie zusammen mit der Vertragsnummer in der "Kurzanleitung für die Installation", die mit den WinCIM Disketten an Sie geliefert wird. Wenn Sie keine solche Kurzanleitung haben, können Sie diese beim CompuServe Vertrieb innerhalb Deutschlands unter der Telefonnummer 0130-3732 und von außerhalb Deutschlands unter der Telefonnummer (+49)(89) 66535-111 anfordern.

Land: Markieren Sie das Land, von dem aus Sie CompuServe angewählt haben.

VISA: Wählen Sie dieses Optionsfeld, wenn Ihre CompuServe Gebühren über Ihre VISA-Kreditkarte abgerechnet werden sollen. Name und Adresse, die Sie während des Mitglieder-Anmeldeprozesses angeben, müssen mit denen der Kreditkarte für die Abrechnung übereinstimmen. Mitglieder außerhalb der USA müssen eine internationale Kreditkarte verwenden.

MasterCard/Eurocard/Access: Wählen Sie dieses Optionsfeld, wenn Ihre CompuServe Gebühren über Ihre MasterCard, Eurocard oder Access Card abgerechnet werden sollen. Name und Adresse, die Sie während des Mitglieder-Anmeldeprozesses angeben, müssen mit denen der Kreditkarte für die Abrechnung übereinstimmen. Mitglieder außerhalb der USA müssen eine internationale Kreditkarte verwenden.

American Express/Optima: Wählen Sie dieses Optionsfeld, wenn Ihre CompuServe Gebühren über Ihre American Express Card oder Optima Card abgerechnet werden sollen. Name und Adresse, die Sie während des Mitglieder-Anmeldeprozesses angeben, müssen mit denen der Kreditkarte für die Abrechnung übereinstimmen. Mitglieder außerhalb der USA müssen eine internationale Kreditkarte verwenden.

Bankeinzug: Wählen Sie dieses Optionsfeld, wenn Sie eine Adresse und ein Girokonto in Deutschland haben und wünschen, daß Ihre Zahlungen an CompuServe direkt von Ihrem Konto abgebucht werden. Wenn Sie diese Bezahlungsart auswählen, wird CompuServe Sie möglicherweise innerhalb von 24 Stunden nach der Anmeldung zur Überprüfung der Bankinformationen anrufen. Sie können diese Option auch auswählen, wenn Sie eine Adresse in den USA haben und eine Bank in den USA angeben.

Firmenkonto: Wählen Sie dieses Optionsfeld, wenn Sie ein kreditwürdiges Unternehmen in Europa oder Nordamerika sind und mehrere Mitgliedschaften (User IDs) innerhalb Ihrer Organisation einrichten möchten. Wenn Sie die Zahlungsart Firmenkonto auswählen, müssen Sie Bank- und Handels-Kreditreferenzen angeben und erhalten, nachdem diese von CompuServe geprüft wurden, die Berechtigung zum Zugriff auf CompuServe Dienste.

Ländernamen (falls andere): Wenn Sie im Listenfeld **Land** die Einträge **Andere** oder **Übriges Europa** ausgewählt haben, geben Sie hier den Namen des Landes ein, von dem aus Sie CompuServe anwählen.

Persönlich: Wählen Sie dieses Optionsfeld, wenn Sie ein privates Konto (und nicht ein Firmenkonto) einrichten.

Geschäftlich: Wählen Sie dieses Optionsfeld, wenn Sie ein Firmenkonto einrichten.

Weiter: Über diese Schaltfläche gelangen Sie zum nächsten Bildschirm im Rahmen des Mitglieder-Anmeldeprozesses.

Abbrechen: Über diese Schaltfläche wird das Dialogfeld geschlossen, ohne daß vorgenommene Änderungen gespeichert werden. Sie werden dann gefragt, ob Sie tatsächlich den gesamten Anmeldeprozeß abbrechen möchten.

Adresse angeben und Mitglieder-Optionen auswählen

Während des Mitglieder-Anmeldeprozesses werden Sie aufgefordert, in dem im folgenden abgebildeten Dialogfeld Angaben zu Ihrer Adresse und zu den Mitglieder-Optionen zu machen. Je nach der ausgewählten Bezahlungsart gibt es teilweise Abweichungen in den Informationen, die Sie angeben müssen.

CIM - Anmeldung

Vorname: _____
Nachname: _____
Firma: _____
Straße: _____
PLZ: _____
Ort: _____

Telefon (Abends): _____
Telefon (tagsüber): _____

KREDITKARTE
Nummer: _____
Ablaufdatum (mm/jj): _____

Mitglieder-Optionen

- CompuServe Magazine
- Mitgliederverzeichnis
- CompuServe Angebote
- Werbesendungen

* = **Vahlweise**

Bezahlungsarten

[Firmenkonto-Abrechnung](#)

[Abrechnung über Kreditkarte](#)

[Bankeinzug](#)

Wenn Sie als Bezahlungsart die Belastung einer Kreditkarte ausgewählt haben, müssen Ihre Angaben zu Name und Adresse mit den entsprechenden Angaben Ihrer Kreditkarte übereinstimmen. Geben Sie bei Telefonnummern bitte stets auch die Vorwahlnummer an. Die Angaben zu **Firma**, **Telefon (tagsüber)** und **Sozialversicherungsnummer** sind wahlfrei.

CompuServe Magazine: Markieren Sie dieses Kontrollkästchen, wenn Ihnen jeden Monat das kostenlose CompuServe Magazine zugeschickt werden soll. Das CompuServe Magazine, das exklusiv für CompuServe Mitglieder herausgegeben wird, hält Sie über Änderungen bei bestimmten Diensten auf dem laufenden und zeigt Ihnen anhand von Tips und Erfahrungsberichten anderer Mitglieder, wie Sie CompuServe optimal nutzen können.

Mitgliederverzeichnis: Markieren Sie dieses Kontrollkästchen, wenn Sie in das CompuServe Mitgliederverzeichnis aufgenommen werden möchten. Das Mitgliederverzeichnis enthält als Angaben über CompuServe Benutzer deren Namen, deren Wohnort (und das Land) sowie deren User ID-Nummer. Wenn Sie Ihren Eintrag in das Mitgliederverzeichnis haben aufnehmen lassen, können Sie diesen jederzeit wieder entfernen oder umgekehrt jederzeit nachträglich oder erneut aufnehmen lassen.

CompuServe Angebote: Markieren Sie dieses Kontrollkästchen, wenn Sie von CompuServe Postsendungen mit Erläuterungen zu neuen Diensten, speziellen Angeboten oder anderen wertvollen Informationen erhalten möchten.

Werbesendungen: Markieren Sie dieses Kontrollkästchen, wenn Sie Werbesendungen erhalten möchten, in denen andere Firmen als CompuServe Ihre Produkte und Dienste vorstellen.

Weiter: Über diese Schaltfläche werden Ihre Eingaben gespeichert, und Sie gelangen zum nächsten Dialogfeld.

Abbrechen: Über diese Schaltfläche schließen Sie das Dialogfeld, ohne daß vorgenommene Änderungen gespeichert werden. Sie werden dann gefragt, ob Sie tatsächlich die gesamte Anmeldeprozedur abbrechen möchten.

Bankverbindung: Die hier geforderten Angaben sind je nach ausgewählter Bezahlungsart unterschiedlich.

Eine User ID und ein Paßwort erhalten

Während des Mitglieder-Anmeldeprozesse wird Ihnen in dem im folgenden abgebildeten Dialogfeld eine CompuServe User ID und ein temporäres Paßwort zugewiesen, so daß Sie sofort nach der Anmeldung anfangen können, den CompuServe Informationsdienst zu nutzen.

| Anmelden - User ID und Paßwort | | |
|---|----------------------------------|-------------------|
| Willkommen bei CompuServe! | Zugangs- Tel.-Nr. | Netzwerk |
| User ID: 71234,1677 | | |
| Paßwort: CAMEL.DUDLEY | Standard: Nicht Verfügbar | CompuServe |
| Benutzungsgutschrift: \$15.00 | Ersatz: Nicht Verfügbar | CompuServe |
| Notieren Sie bitte Ihre User ID und Ihr Paßwort! | | |
| <ul style="list-style-type: none">• Verwahren Sie Ihr Paßwort an einem sicheren, nur Ihnen zugänglichen Ort. Teilen Sie Ihr Paßwort NIEMANDEM mit.• Ihre User ID, Ihr Paßwort und die von Ihnen ausgewählte Zugangsnummer wurde in die Grundeinstellungen von CompuServe Information Manager übertragen. | | |
| Weiter | | |

Aus Sicherheitsgründen wird Ihnen ein endgültiges Paßwort per Briefpost innerhalb von 10 Tagen zugeschickt. Bestimmte Dienste in CompuServe werden so lange nicht verfügbar sein, bis Sie Ihr endgültiges Paßwort erhalten.

Zur Bestätigung werden Sie aufgefordert, Ihre neue User ID-Nummer und Ihr Paßwort nochmals einzugeben.

User ID: Ihre User ID-Nummer bildet Ihre elektronische Adresse (bzw. die eindeutige Bezeichnung Ihres Benutzerkontos) in CompuServe.

Paßwort: Das Paßwort in diesem Dialogfeld ist lediglich Ihr vorläufiges Paßwort. Innerhalb von 10 Tagen wird Ihnen per Briefpost ein endgültiges Paßwort zugeschickt. In dieser Zeit, bis Sie ein definitives Paßwort erhalten, sind bestimmte Dienste in CompuServe nicht verfügbar. Bewahren Sie Ihr Paßwort an einem sicheren Ort auf und teilen Sie es niemandem mit!

Benutzungsgutschrift: In bestimmten Fällen erhalten Sie von CompuServe eine Benutzungsgutschrift, die Ihnen automatisch auf das Konto angerechnet wird.

Zugangstelefonnummer: Diese Telefonnummer sollten Sie in Ihrer Kommunikations-Software für die CompuServe Anwahl angeben. **Nicht verfügbar** bedeutet, daß es an dem Ort, von dem aus Sie sich anmelden, keine Zugangstelefonnummer gibt, z. B. in einem Land, für das Sie im Dialogfeld **Abrechnung/Land** unter **Land** den Eintrag **Andere** ausgewählt haben. Wenn Ihnen **Nicht verfügbar** angezeigt wird, können Sie sich bei einem Büro des CompuServe Kundendiensts erkundigen.

Netzwerk: Wenn in Ihrem Nahbereich ein Einwahlknoten des CompuServe Netzwerks verfügbar ist, so ist diese Möglichkeit als Netzwerk immer die beste und billigste. Es ist jedoch auch möglich, die Verbindung zu CompuServe über eine Reihe anderer Netzwerke herzustellen, falls in Ihrer Gegend kein CompuServe Einwahlknoten zur Verfügung steht. Für die Nutzung mancher anderer Netzwerke werden Ihnen Zuschläge in Rechnung gestellt.

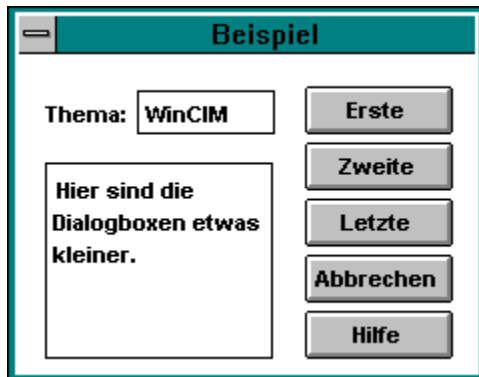
Weiter: Über diese Schaltfläche gelangen Sie zum nächsten Dialogfeld, in dem Sie aufgefordert werden, den Empfang der User ID-Nummer sowie des Paßworts zu bestätigen.

Online-Hilfe während der Anmeldung anfordern

Wenn Sie während des Anmeldeprozesses Hilfe benötigen, können Sie jederzeit **F1** drücken.

Dargestellte Dialogfelder

Bei jedem Dialogfeld, das Sie in Signup Hilfe sehen, können Sie auf bestimmte Teile klicken, um zusätzliche Hilfeinformationen anzufordern.



Schaltflächen des Hilfe-Fensters

Diese Schaltflächen unmittelbar unterhalb der Menüleiste des Anmelde-Hilfe-Fensters ermöglichen Ihnen ein schnelles Auffinden gesuchter Informationen.



Hier klicken: In dieser Art von Popup-Fenstern werden im Signup Hilfesystem weitere Hilfeinformationen zu den einzelnen Teilen des Dialogfelds angezeigt. Wenn Sie den Text im Popup-Fenster gelesen haben, klicken Sie nochmals mit der Maustaste, und das Popup-Fenster wird ausgeblendet.

Hier klicken: An welchen Stellen Sie durch Klicken ein Popup-Fenster aufrufen können, erkennen Sie an der Form des Mauszeigers. Wenn der Zeiger zu einer Hand wird, können Sie klicken, und das Popup-Fenster wird angezeigt. Wenn Sie den Text im Popup-Fenster gelesen haben, klicken Sie nochmals mit der Maustaste, und das Popup-Fenster wird ausgeblendet.

Hier klicken: Die Dialogfelder im Hilfesystem sind lediglich Abbilder der Dialogfelder der Anmelde-Software. Wenn Sie auf eine Schaltfläche klicken, erfahren Sie lediglich, welche Funktion die Schaltfläche hat; es wird nicht die Funktion selbst ausgeführt. Wenn Sie den Text im Popup-Fenster gelesen haben, klicken Sie nochmals mit der Maustaste, und das Popup-Fenster wird ausgeblendet.

Inhalt: Zeigt die Übersicht mit den wesentlichen Themen des Hilfesystems an.

Suchen: Über diese Schaltfläche können Sie durch Eingeben oder Auswählen eines Schlüsselwortes zu einem bestimmten Hilfe-Thema springen.

Zurück: Zeigt die vorhergehende Hilfeseite an.

Bisher: Zeigt eine Liste mit den Titeln der zuvor aufgerufenen Hilfeseiten an, so daß Sie durch doppeltes Anklicken eines aufgelisteten Titels die jeweilige Hilfeseite erneut aufrufen können.

Hilfe vom CompuServe-Kundendienst

Der CompuServe-Kundendienst ist weltweit erreichbar. Sie können jedes CompuServe-Kundendienst Büro anrufen, anschreiben oder über ein Fax erreichen.

Argentinien

CompuServe S.A. Argentina
Av. Rivadavia 969 2do. P. Frente
Buenos Aires, 1002
Argentinien
Telefon: (+54)(1) 345-3871
Fax: (+54)(1) 345-0825
Bereitschaftsdienst: 9:00 - 17:00 Montag-Freitag

Australien/Neuseeland

CompuServe Pacific
Fujitsu Australia Ltd.
475 Victoria Avenue
Chatswood, NSW 2067
Australien
Gebührenfreie Rufnummer innerhalb Australiens: 008 025 240
von 8:00-19:00 (Australien) EST
Gebührenfreie Rufnummer innerhalb Neuseelands: 0800 446 113
von 9:00-21:00 (New Zealand) ST
Außerhalb Australiens und Neuseelands: (61) (2) 410 4260
Fax: (+61)(2) 410-4223

Chile

Chilepac
Gerencia Red de Datos
Morande 147
Santiago, Chile
Telefon: (+56)(2) 696-8807
Fax: (+56)(2) 698-1474
Bereitschaftsdienst: 9:00-17:00 Werktags

Deutschland

CompuServe GmbH
Postfach 11 69
D-82001 Unterhaching bei München
Deutschland
Gebührenfreie Rufnummer innerhalb Deutschlands: 0130 86 46 43
Außerhalb Deutschlands: (+49)(89) 66 535-222
Fax: (+49)(89) 66-535-241
Bereitschaftsdienst: 9:00-20:00 (MEZ) Werktags

Frankreich

CompuServe Information Service SARL
Centre ATRIA
Rueil 2000 - 21, Av Edouard Belin
92566 RUEIL MALMAISON CEDEX
Frankreich
AZUR Nummer: 36-63-81-31
Außerhalb Frankreichs: (+33) 1-47-14-21-60
Fax: (+33) 1-47-14-21-51

Bereitschaftsdienst: 8:30-19:30 Werktags

Großbritannien

CompuServe Information Service (UK) Ltd.
No. 1 Redcliff Street
P.O. Box 676
Bristol BS99 1YN
Großbritannien
Gebührenfreie Rufnummer in Großbritannien: 0800 289 458
Außerhalb Großbritanniens: (44) 272 760680
Fax: (+44) (272) 252210
Bereitschaftsdienst: 9:00-21:00 Montag-Freitag

Hong Kong

CompuServe Hong Kong
Hutchison Information Services, Ltd.
30th Floor, One Pacific Place
88 Queensway
Hong Kong
Telefon: (+852) 867-0102
Fax: (+852) 877-4523
Bereitschaftsdienst: 9:00 - 18:00 Werktags
9:00 - 12:00 Samstags

Israel

CompuServe Israel
Trendline Info.Communications Svcs., Ltd.
Yad Harutsim 12
Tel-Aviv, Israel
Telefon: (+972)(3) 6388230
Fax: (+972) (3) 6388288
Bereitschaftsdienst: 9:00-17:00 Sonntag-Donnerstag

Japan

NIFTY Corporation
8th Floor, Omori Bellport A,
Minami-Oi 6-26-1, Shinagawa-ku
Tokyo 140 Japan
Telefon: (+81)(3) 5471-5806
Fax: (+81)(3) 5471-5890
Bereitschaftsdienst: 9:00-19:00 (JST) Montag-Freitag
9:00-17:50 (JST) Samstag

Österreich

Gebührenfreie Rufnummer innerhalb Österreichs: 06 60/87 50
Außerhalb Österreichs: (+49)(89) 66 535-222
Fax: (+49)(89) 66-535-241
Bereitschaftsdienst: 9:00-20:00 (MEZ) Montag-Freitag

Schweiz

CompuServe Schweiz
Postfach 100
5700 Seon
Schweiz

Gebührenfreie Rufnummer innerhalb der Schweiz: 155 31 79
Außerhalb der Schweiz: (+49)(89) 66 535-222
Fax:(+49)(89) 66-535-241
Bereitschaftsdienst: 9:00-20:00 (MEZ) Montag-Freitag

Südafrika

CompuServe Africa
P.O.Box 72668
Lynnwood Ridge
South Africa 0040
Telefon: (+27)(12) 841-2530
Fax: (+27)(12) 841-3604
Bereitschaftsdienst: 9:00 - 17:00 Werktags

Südkorea

Overseas Information Team, IS Group
ATEL Co.
2F. Kunja Bldg.
942-1 Daechi-dong Kangnam-gu
Seoul, Korea
135-280
Gebührenfreie Rufnummer innerhalb Korea: 080 022 7400
Außerhalb Korea: (+82)(2) 528-0472
Fax: (+82)(2) 528-0597
Bereitschaftsdienst: 9:00-18:00 Werktags
9:00-17:50 Samstag

Taiwan

TTN-Serve
Taiwan Telecom.Network Svcs. Co., Ltd.
Far East ABC Intelligent Science Park
1st Floor, No. 13, Lane 50, Nan-Kang Road, Section 3
Taipei, Taiwan, R.O.C.
Gebührenfreie Rufnummer innerhalb Taiwans: 080 251 009
Außerhalb Taiwans: (+886)(2) 651-6899
Fax: (+886)(2) 651-1801
Bereitschaftsdienst: 9:00-18:00 (Taiwan) ST Werktags
9:00-12:00 (Taiwan) ST Samstag

Ungarn

CompuServe Ungarn
Microsystem RT.
1122 Budapest XII
Varosmajor u. 74
Budapest, Ungarn
Telefon: (+36)(1)156-5366
Fax: (+36) (1) 155-9296
Bereitschaftsdienst: 8:30-16:30 Werktags

Venezuela

CompuServe C.A. Venezuela
Plaza Venezuela - Torres Capriles
Piso 4, Oficina 401
Caracas - Venezuela

Telefon: (+58)(2) 793-2984
Fax: (+58)(2) 793-1952
Bereitschaftsdienst: 8:00-17:00 Montag-Freitag

Vereinigte Staaten/Kanada

Customer Service
P.O. Box 20212
5000 Arlington Centre Blvd.
Columbus, Ohio 43220, U.S.A.
Gebührenfrei innerhalb der USA: 800-848-8990
Außerhalb der USA: (+1)(614) 529-1340
Fax: (+1)(614) 529-1611
Bereitschaftsdienst: 8:00-12:00 (EST) Montag-Freitag
12:00-22:00 (EST) Samstag bis Sonntag

Fax: Damit ein per Telefax geschickter Brief zügig bearbeitet oder weitergeleitet werden kann, müssen Sie auf dem Deckblatt bitte klar Ihren Namen und Ihre User ID-Nummer angeben sowie den Namen der Abteilung (und/oder der Person), an die der Brief gerichtet ist.

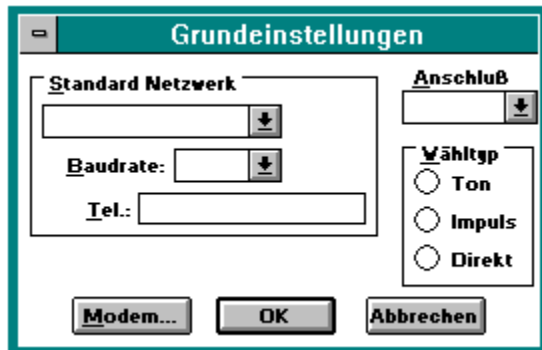
Andere Länder

Falls in der Liste kein Kundendienst in Ihrem Land aufgeführt ist, erkundigen Sie sich beim Kundendienstbüro, das am nächsten bei Ihrem Wohn- bzw. Firmensitz liegt, oder wenden Sie sich an den CompuServe Kundendienst in den Vereinigten Staaten, der Ihnen weiterhelfen kann.

Kommunikationseinstellungen überprüfen

Zur Überprüfung der Kommunikationseinstellungen:

1. Im Menü Anmelden die Option **Anwahl-Einstellungen** auswählen.



The image shows a dialog box titled "Grundeinstellungen" (Basic Settings) with a teal header bar. It is divided into two main sections: "Standard Netzwerk" (Standard Network) and "Anschluß" (Connection). The "Standard Netzwerk" section contains a dropdown menu, a "Baudrate:" (Baud rate) field with a dropdown arrow, and a "Tel.:" (Tel.) text input field. The "Anschluß" section contains a dropdown menu and a "Wähltyp" (Dialing type) section with three radio button options: "Ton" (Tone), "Impuls" (Pulse), and "Direkt" (Direct). At the bottom of the dialog, there are three buttons: "Modem...", "OK", and "Abbrechen" (Cancel).

Ihr Name: Geben Sie Ihren richtigen Namen ein; geben Sie kein CB-Rufzeichen oder Forumnamen ein.

Logon-Parameter: Logon-Parameter sind spezielle Anweisungen, die an Ihre User ID-Nummer angehängt werden. Sie dürfen hier nur dann Daten eingeben, wenn Sie von einem Vertreter des CompuServe Kundendienst ausdrücklich dazu aufgefordert werden.

Standard-Netzwerk: Markieren Sie das Netzwerk, über das Sie sich bei CompuServe einwählen möchten.

Baudrate: Markieren Sie die gewünschte Baudrate. Die von Ihnen ausgewählte Baudrate muß von Ihrem Modem unterstützt werden.

Wiederholungen: Geben Sie ein, wie häufig Ihr Modem erneut versuchen soll, CompuServe anzuwählen, falls der erste Versuch fehlschlägt. 10 wäre hier beispielsweise ein vernünftiger Eingabewert.

Telefon: Geben Sie hier die Zugangstelefonnummer für die Anwahl von CompuServe ein.

Timeout erhöhen: Markieren Sie diese Option, wenn Sie aufgrund von Zeitüberschreitungs-Problemen Schwierigkeiten haben, die Verbindung zu CompuServe herzustellen.

User ID: Hier steht die Anmelde-User ID. Ändern Sie diese User ID-Nummer nur dann, wenn Sie von einem Vertreter des CompuServe Kundendienstes ausdrücklich dazu aufgefordert werden. Während des Mitglieder-Anmeldeprozesses wird Ihnen eine permanente User ID-Nummer zugewiesen, die von dieser Anmelde-User ID abweicht und mit der Sie auf den CompuServe Informationsdienst zugreifen können. Die Anmelde-User ID hat einzig und allein die Funktion, Sie zum Anmeldebereich von CompuServe zu bringen.

Paßwort: Hier steht das Anmelde-Paßwort. Ändern Sie dieses Paßwort nur dann, wenn Sie von einem Vertreter des CompuServe Kundendienstes ausdrücklich dazu aufgefordert werden. Während des Mitglieder-Anmeldeprozesses wird Ihnen eine permanente User ID-Nummer und ein vorläufiges Paßwort zugewiesen, die beide von den hier angegebenen abweichen und mit denen Sie auf den CompuServe Informationsdienst zugreifen können. Das Anmelde-Paßwort funktioniert nur zusammen mit der Anmelde-User ID.

Ersatz-Netzwerk: Markieren Sie das Netzwerk, über das Sie sich bei CompuServe einwählen möchten, falls das **Standard-Netzwerk** nicht verfügbar ist.

Baudrate: Markieren Sie die Baudrate, die Sie bei einer Verbindung über das **Ersatz-Netzwerk** verwenden möchten. Die von Ihnen ausgewählte Baudrate muß von Ihrem Modem unterstützt werden.

Wiederholungen: Geben Sie ein, wie häufig Ihr Modem erneut versuchen soll, CompuServe über das **Ersatz-Netzwerk** anzuwählen, falls der erste Versuch fehlschlägt. 10 wäre hier beispielsweise ein vernünftiger Eingabewert.

Telefon: Geben Sie hier die Zugangstelefonnummer für die Anwahl von CompuServe ein.

Anschluß: Markieren Sie die serielle Schnittstelle, an die Ihr Modem angeschlossen ist und die dafür entsprechend konfiguriert ist.

LAN...: Über diese Schaltfläche gelangen Sie zu einem Dialogfeld zur Eingabe von LAN-Daten.

Modem...: Über diese Schaltfläche gelangen Sie zu einem Dialogfeld, in dem Sie Modemeinstellungen überprüfen und ändern können.

OK: Über diese Schaltfläche speichern Sie Änderungen und schließen dieses Dialogfeld.

Abbrechen: Über diese Schaltfläche schließen Sie dieses Dialogfeld, ohne daß Änderungen gespeichert werden.

Pulswahl: Die Pulswahl entspricht dem Wählen an einem Telefonapparat mit Wählscheibe.

Tonwahl: Die Tonwahl entspricht dem Wählen an einem Tastentelefon, bei dem bei jeder Taste ein unterschiedlich hoher Ton erklingt. Selbst wenn Sie einen Telefonapparat mit Wählscheibe haben, können Sie häufig die Tonwahl für Ihr Modem verwenden. Die Tonwahl ist schneller als die Pulswahl.

Direkt: Wählen Sie dieses Optionsfeld, falls Ihr PC fest an ein anderes Computersystem angeschlossen ist, das die Verbindung für Sie herstellt.

Checkliste zur Fehlersuche bei Problemen mit der Anmeldung

Kabelanschlüsse

Wenn Sie sich bei Ihrer Anmeldung über Ihr Modem nicht ordnungsgemäß einwählen und die Verbindung herstellen können, überprüfen Sie bitte, ob alle Kabel-, Modem- und Stromzuführungsstecker richtig angeschlossen sind.

Modemeinstellungen

Wenn Sie sich bei Ihrer Anmeldung zwar über Ihr Modem einwählen, jedoch nicht den Mitglieder-Anmeldeprozeß durchführen können, überprüfen Sie bitte die Richtigkeit der Modemeinstellungen.

Windows Systemsteuerung

Wenn Sie nicht die geeignete Einstellung der Commports für den Mitglieder-Anmeldeprozeß finden können, überprüfen Sie bitte, ob die Anschlüsse in der Windows Systemsteuerung richtig eingestellt sind.

Verbindungseinstellungen

Wenn bei der Anmeldung nicht die Verbindung zu CompuServe hergestellt werden kann, wurde möglicherweise der falsche Commport angegeben. Überprüfen Sie die Anwahl- und die Modemeinstellungen.

Andere Kommunikationsprogramme

Wenn Ihnen während des Mitglieder-Anmeldeprozesses von Windows ein Systemeinheiten-Konflikt gemeldet wird -- z. B.: COM 1 nicht verfügbar, COM 2 versuchen -- schließen Sie bitte alle anderen Kommunikationsprogramme, die möglicherweise gerade parallel laufen.

Kommunikationsanschluß

Wenn während des Mitglieder-Anmeldeprozesses eine Windows-Fehlermeldung erscheint wie beispielsweise "General Protection Fault" oder "Unrecoverable Application Error", schließen Sie bitte alle Anwendungen, beenden Windows und führen dann einen Neustart Ihres Computers durch, damit alle verfügbaren COM-Anschlüsse zurückgesetzt werden.

User ID-Nummer und Paßwort

Wenn Sie zwar den Mitglieder-Anmeldeprozeß durchführen können, danach jedoch die Verbindung zu CompuServe nicht erneut aufbauen können, müssen Sie prüfen, ob in den Grundeinstellungen nun die permanente User ID-Nummer und das neue vorläufige Paßwort eingetragen sind.

[Kommunikationseinstellungen überprüfen](#)

[Modemeinstellungen überprüfen](#)

[Übersicht über die Mitglieder-Anmeldeprozedur](#)

Übersicht über den Mitglieder-Anmeldeprozeß

Zur Durchführung des Mitglieder-Anmeldeprozesses müssen Sie bestimmte Angaben machen und Anweisungen ausführen.

1. Im ersten Dialogfeld **Abrechnung/Land** werden Sie aufgefordert, das Land anzugeben, von dem aus Sie CompuServe anwählen, und die gewünschte Bezahlungsart auszuwählen (z. B. Kreditkarte, Bankeinzug oder Firmenkonto).
2. Im nächsten Dialogfeld werden Sie aufgefordert, detailliertere Informationen zur Bezahlung (z. B. Nummer der Kreditkarte oder Adresse der Bank) und Ihre persönliche Adresse anzugeben sowie gewünschte Mitglieder-Optionen auszuwählen.
3. Wenn Sie ein Firmenkonto eröffnen, werden Sie in zusätzlichen Dialogfeldern aufgefordert, außerdem Angaben über den Administrator des Firmenkontos zu machen (z. B. Kreditreferenzen).
4. Während des Mitglieder-Anmeldeprozesses werden Ihnen Informationen zur Executive Service Option sowie die Betriebsvorschriften und Geschäftsbedingungen von CompuServe angezeigt.
5. Im Dialogfeld **Wählsystem** werden Sie aufgefordert, das gewünschte Wahlverfahren für das Modem auszuwählen. Nach diesem Dialogfeld wird das Anmeldeprogramm versuchen, die Verbindung zu CompuServe herzustellen.
6. Sobald die Verbindung zu CompuServe steht, werden Sie sofort gefragt, ob Sie mit den angeführten Preisplan-Bedingungen einverstanden sind. Um die Annahme der Bedingungen zu erkennen zu geben, tippen Sie **EINVERSTANDEN** ein.
7. Sobald Sie sich mit den Preisplan-Bedingungen einverstanden erklärt haben, wird Ihnen, sofern Sie nicht Firmenkonto als Bezahlungsoption angegeben haben, eine permanente User ID-Nummer und ein vorläufiges Paßwort zugewiesen. Im darauffolgenden Dialogfeld werden Sie aufgefordert, zur Bestätigung diese Informationen nochmals einzugeben.

Modemeinstellungen

Im Dialogfeld Modemeinstellungen werden Ihre aktuellen Modemparameter angezeigt, die Sie dort überprüfen und ändern können.

The dialog box 'Modemeinstellungen' contains the following elements:

- Modem:** A dropdown menu with a downward arrow.
- Initialisierung:** A text input field with a downward arrow.
- Präfix:** A text input field.
- Suffix:** A text input field.
- Tonwahl:** A text input field.
- Impulswahl:** A text input field.
- Zurücksetzen:** A text input field.
- Auflegen:** A text input field.
- Abbrechen:** A text input field.
- Befehl anerkannt:** A text input field.
- Verbindung:** A text input field.
- Verbindungsfehler:** A text input field.
- Fehlerkorrektur []
- Datenkompression []
- Modemlautsprecher aus
- Modem-Zugang:** A group box containing:
 - User ID:** A text input field.
 - Paßwort:** A text input field.

Buttons at the bottom: **Standard**, **OK**, **Abbrechen**, **Hilfe**.

Modem: Markieren Sie Ihren Modem-Typ in der vorhandenen Liste. Falls Ihr Modem-Typ nicht in der Liste aufgeführt, aber Hayes-kompatibel ist, markieren Sie Hayes. Sollte dies nicht funktionieren, markieren Sie **Anderes**.

Initialisierung: Tippen Sie den Initialisierungsbefehl-String Ihres Modems (bis zu 40 Zeichen) ein. Wenn Sie ein Modem markieren, das in der Liste Modem aufgeführt ist, füllt der Information Manager automatisch den Initialisierungsbefehl-String dieses Modems aus.

Präfix: Stellen Sie sicher, daß dies der korrekte Präfixstring ist. Das Präfix wird auch als AT - (attention)-Befehl bezeichnet.

Tonwahl: Stellen Sie sicher, daß dies der korrekte String für den Start der Tonwahl ist.

Zurücksetzen: Stellen Sie sicher, daß dies der korrekte String zum Zurücksetzen des Modems ist.

Abbrechen: Stellen Sie sicher, daß dies der korrekte String zum Ausführen eines Abbruchbefehls ist.

Verbindung: Stellen Sie sicher, daß dies der korrekte String oder Satz ist, der angezeigt wird, sobald die Verbindung hergestellt ist.

Modemlautsprecher aus: Markieren Sie diese Schaltfläche, wenn Sie einen stillen Betrieb (kein Wählton und keine Wähl- oder Verbindungsgeräusche während des Anmeldens) eines Hayes-kompatiblen Modems wünschen.

Suffix: Stellen Sie sicher, daß dies der korrekte String ist, um diesen Befehl zu beenden.

Impulswahl: Stellen Sie sicher, daß dies der korrekte String zum Starten der Impulswahl ist.

Auflegen: Stellen Sie sicher, daß dies der korrekte String ist, um die Telefonleitung freizugeben.

Befehl anerkannt: Stellen Sie sicher, daß dies der korrekte String oder Satz ist, der angezeigt wird, sobald die Verbindung hergestellt ist.

Verbindungsfehler: Stellen Sie sicher, daß dies der korrekte String oder Satz ist, der angezeigt wird, falls kein Verbindungssignal da ist, oder das Signal aufhört.

OK: Über dies Schaltfläche speichern Sie alle Änderungen und schließen das Dialogfeld.

Abbrechen: Über diese Schaltfläche schließen Sie das Dialogfeld ohne Änderungen zu speichern.

Standard: Setzt die Einstellungen für das ausgewählte Modem auf die Standardwerte, die in der Modemdatenbank gespeichert sind, zurück.

Datenkompression: Markieren Sie diese Schaltfläche, wenn Sie die Datenkompression verwenden möchten.

Fehlerkorrektur: Markieren Sie diese Schaltfläche, wenn Sie die Fehlerkorrektur verwenden möchten.

Dies ist der Befehl um die fehlerkorrektur an Ihrem Modem zu aktivieren. Abhängig davon, welches Modem Sie ausgewählt haben, wird hier der Befehl um die Fehlerkorrektur einzuschalten, automatisch eingefügt. Wenn Sie ein Modem ausgewählt haben, für das kein Befehl zur Verfügung steht, müssen Sie den entsprechenden Befehl laut Ihrer Modem Dokumentation hier eintragen.

Dies ist der Befehl um die Datenkompression an Ihrem Modem zu aktivieren. Abhängig davon, welches Modem Sie ausgewählt haben, wird hier der Befehl um die Datenkompression einzuschalten, automatisch eingefügt. Wenn Sie ein Modem ausgewählt haben, für das kein Befehl zur Verfügung steht, müssen Sie den entsprechenden Befehl laut Ihrer Modem Dokumentation hier eintragen.

User ID: Wenn Ihr Modem über eine Sicherheitsfunktion verfügt, geben Sie hier Ihre User ID ein.

Passwort: Wenn Ihr Modem über eine Sicherheitsfunktion verfügt, geben Sie hier das Passwort ein.

Hilfe: Zeigt diese Hilfeseite an

