

## Canon-verktyg

- ZoomBrowser EX 5.5
- CameraWindow 5.3
- PhotoRecord 2.2
- RAW Image Task 2.2
- EOS Capture 1.5
- PhotoStitch 3.1
- PTP WIA-drivrutin/PTP TWAIN-drivrutin
- WIA-drivrutin/TWAIN-drivrutin

## Kompatibla modeller

- EOS-1D Mark II N
- EOS-1Ds Mark II
- EOS-1D Mark II N
- EOS-1Ds
- EOS-1D
- EOS 5D
- EOS 350D DIGITAL
- EOS 20D
- EOS 300D DIGITAL
- EOS 10D
- EOS D60
- EOS D30

## Innehållsförteckning

Inledning

- 1 Ladda ned bilder från kameran samt kamerainställningar
- 2 Arbeta med bilder i ZoomBrowser EX
- 3 Fjärrstyrd fotografering i EOS Capture
- 4 Ställa in kameror i EOS 5D-serien och EOS-1D-serien
- 5 Felsökning och avinstallation av programvaran

Index

Inledning

Ladda ned bilder från kameran och kamerainställningar

Arbeta med bilder i ZoomBrowser EX

Fjärrstyrd fotografering i EOS Capture

Ställa in kameror i EOS 5D-serien och EOS-1D-serien

Felsökning och avinstallation av programvaran

Index



# Inledning

Det här kapitlet innehåller information om föreskrifter du ska läsa innan du använder programvaran för EOS DIGITAL, hur du använder den här användarhandboken, om systemkraven och om vilka bildformat som stöds. Här förklaras även programvarukonfigurationen.

## Om den här användarhandboken

Tack för att du har köpt den här produkten från Canon. Föreskrifter för hur du hanterar produkten på ett säkert sätt och förklaringar till ikoner för olika funktioner finns i början av den här användarhandboken. Läs dem innan du går vidare till informationen i de andra kapitlen.

- Det är förbjudet att helt eller delvis återge innehållet i den här användarhandboken utan tillstånd.
- Canon kan utan föregående meddelande ändra programvaruspecifikationerna och innehållet i den här användarhandboken.
- Skärmbilder och fönster i programvaran som visas i den här användarhandboken kan skilja sig något från den verkliga programvaran.
- Innehållet i användarhandboken har granskats noggrant. Om du ändå upptäcker några fel eller utelämnanden får du gärna kontakta ett Canon Service Center.
- Observera att oavsett det som nämns ovan tar Canon inget ansvar för resultatet vid användningen av programvaran.

## Säkerhetsföreskrifter

Läs säkerhetsföreskrifterna noga innan du använder produkten. Var noga med att följa anvisningarna för hur du hanterar produkten på rätt sätt.

I säkerhetsföreskrifterna förklaras hur du hanterar produkten och dess tillbehör på ett säkert sätt och därmed undviker skador på dig själv, andra personer eller egendom. Läs igenom föreskrifterna och försäkra dig om att du förstår dem innan du går vidare till de andra avsnitten i handboken.

### Varning!

Sätt aldrig i medföljande CD-ROM-skiva/skivor i en CD-spelare som inte stöder CD-ROM med data. Det extremt höga ljud som kan uppstå om du spelar en CD-ROM i en CD-spelare för musik kan skada högtalarna. Det finns också risk för hörselskada om du använder hörlurar till en musik-CD-spelare och hör på det höga ljudet från en data-CD-ROM.

## Varumärkesinformation

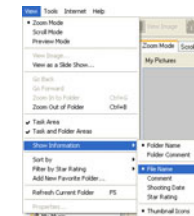
- Canon och EOS är varumärken som tillhör Canon Inc.
- IBM är ett registrerat varumärke som tillhör International Business Machines Corporation.
- Microsoft och Windows är registrerade varumärken eller varumärken som tillhör Microsoft Corporation i USA och/eller andra länder.
- Andra namn och produkter, som inte nämns ovan, kan vara registrerade varumärken eller varumärken som tillhör respektive företag.

- Klicka på respektive ämne för att se sidan.

<b>Huvudsakliga funktioner</b> .....	<b>0-2</b>
<b>Systemkrav</b> .....	<b>0-2</b>
<b>Bildformat som stöds</b> .....	<b>0-2</b>
<b>Programvarukonfiguration</b> .....	<b>0-3</b>

## Information om användarhandbok

- I den här handboken kallas Windows XP Professional/Home Edition för "Windows XP", Windows Millennium Edition kallas för "Windows Me", Windows 2000 Professional kallas för "Windows 2000" och Windows 98 Second Edition kallas för "Windows 98 SE".
- Skärmbilderna i exemplen i den här handboken är hämtade från Windows XP.
- I den här användarhandboken beskrivs hur du använder EOS-1D Mark II N eller EOS 5D och i exemplen visas skärmbilder från EOS-1D Mark II N eller EOS 5D. Extra information om funktioner som är unika för varje kameramodell finns med i de fall där det behövs.
- Kamerans namn visas som "EOS XXX" på skärmbilden.
- Hakparenteser [ ] används för att markera namn på fönster, menyer och knappar som visas på datorns skärm.
- Text innanför < > betecknar tangenter på tangentbordet och namn på kameraknappar.
- Asterisk i (s.\*.\*) hänvisar till sidor där det finns ytterligare information.
- Beskrivningarna av kamerafunktioner förutsätter att läsaren känner till informationen i kamerans användarhandbok.
- Mer information om de restriktioner som gäller för programvaruprodukterna finns i Readme-filererna för respektive produkt.
- ► anger att en följd av åtgärder visas till höger.  
Exempel: Meny [View/Visa] ► [Show Information/Visa information]  
► [File Name/Filnamn]



- Nedan förklaras vilken typ av innehåll som anges av de olika ikonerna.

- 🗨️ : Anger text som du bör läsa innan du använder programvaran för att undvika problem som kan påverka programvarans och datorns funktion.
- 📖 : Anger ytterligare information som du kan ha nytta av.

- Klicka på kapitlens innehållsikoner till höger i handboken så kommer du till första sidan av kapitlet.
- Genom att klicka på knapparna längst ned till höger i användarhandboken kan du flytta enligt följande:

- ◀️ : Visa föregående sida.
- ▶️ : Visa nästa sida.
- 🔄 : Gå tillbaka till den sida du senast tittade på.

Försättsblad/  
Innehållsförteckning

Inledning

Ladda ned bilder  
från kameran och  
kamerainställningar

Arbeta med bilder i  
ZoomBrowser EX

Fjärrstyrd  
fotografering i  
EOS Capture

Ställa in kameror i  
EOS 5D-serien och  
EOS-1D-serien

Felsökning och  
avinstallation av  
programvaran

Index



# Huvudsakliga funktioner

EOS DIGITAL Solution Disk innehåller programvara med följande egenskaper och funktioner som är speciella för Canons digitalkameror.

## ZoomBrowser EX (bildvisnings- och redigeringsprogram)

- ZoomBrowser EX är ett program som kan användas för att visa och redigera bilder och är utformad för den stora mängd användare som huvudsakligen tar JPEG-bilder.
- Med varje programvara kan du utföra standardprocedurer för nedladdning, visning, redigering och utskrift av bilder.
- Du kan visa tre olika slags bildlistor, förstora en enskild bild, jämföra flera olika bilder eller visa bilder som ett bildspel.
- Du kan sortera bilder efter det datum de är tagna, byta namn på olika filer i en enskild åtgärd och välja ut och organisera bilder genom att ställa in betyg eller nyckelord.
- Du kan söka efter bilder med hjälp av olika slags information, t.ex. det datum de togs eller genom det betyg som du ställt in.
- Du kan utföra olika typer av bildredigering, t.ex. redigering av JPEG-bilder, bildrotering, redigering av RAW-bilder med RAW Image Task och sammanfogning av JPEG-bilder med PhotoStitch.
- Med EOS Capture kan du fotografera med fjärrstyrning.
- Med bildöverföringsfunktionen kan du redigera bilder med hjälp av ett redigeringsprogram från en annan tillverkare.
- Du kan göra olika slags utskrifter alltefter behov, t.ex. skriva ut en bild per sida, skriva index på bilderna eller arrangera och skriva ut bilder med PhotoRecord.
- Du kan exportera bilder för olika syften, t.ex. konvertera och spara JPEG-bilder, exportera dem så att du kan använda dem som skärmsläckare eller skrivbordsunderlägg eller skriva till en CD-R/CD-RW.
- Du kan bifoga en bild till ett e-postmeddelande och skicka den.
- Du kan ansluta till CANON iMAGE GATEWAY och få tillgång till olika onlinetjänster.
- ZoomBrowser EX är kompatibelt med färghanteringssystem.
- ImageBrowser EX är kompatibelt med två slags färgrymd (sRGB, Adobe RGB).

## CameraWindow (program för kommunikation med kameran)

- Tillsammans med ZoomBrowser EX kan du ladda ned bilder till datorn som är sparade på kamerans minneskort och göra olika kamerainställningar.
- Du kan i en enda åtgärd ladda ned flera bilder som är sparade på kamerans minneskort, visa en bildlista och ladda ned ett särskilt urval av bilder.
- Med CameraWindow kan du även ladda ned bilder med hjälp av en kortläsare från annan tillverkare.
- Med EOS-1D Mark II N och EOS 5D kan du i kameran ställa in en bildstilsfil som sparats på din dator. Med kameror i EOS-1D-serien kan du därtill registrera personliga funktioner och olika fotograferingsinställningar i kameran.
- Med EOS Capture kan du fotografera med fjärrstyrning.

## RAW Image Task (program för behandling av RAW-bilder)

- Med ZoomBrowser EX kan du behandla och visa RAW-bilder och ställa in och ändra bearbningsparametrar.
- Tack vare den högkvalitativa bildbearbetningen och Canon-programvarans kameraliknande algoritm kan du behandla RAW-bilder som får samma färger som i kameran.
- Du kan ställa in samma bearbningsparametrar som i kameran eller ändra villkoren. Bilden försämras nästan inte alls av att bearbningsparametrarna ändras.
- Du kan konvertera eller spara en RAW-bild som en TIFF- eller JPEG-bild och bifoga en ICC-profil.
- RAW Image Task är kompatibelt med färghanteringssystem.
- RAW Image Task är kompatibelt med två slags färgrymd (sRGB, Adobe RGB).

## EOS Capture (program för fjärrstyrd fotografering)

- Tillsammans med CameraWindow och ZoomBrowser EX kan du ta bilder med fjärrstyrning och styra kameran från datorn.
- Du kan fotografera och göra olika inställningar genom att styra kameran från datorn.
- EOS Capture kan också användas för att fotografera med kamerans avtryckare.

## PhotoRecord (program för att skriva ut med layout)

- Tillsammans med ZoomBrowser EX kan du arrangera och skriva ut bilder som du vill.
- Du kan justera placering och storlek på bilder, välja ramar, lägga till text med mera samt skriva ut.

## PhotoStitch (bildsammanfogningsprogram)

- Tillsammans med ZoomBrowser EX kan du skapa exempelvis panoramabilder genom att sammanfoga flera olika JPEG-bilder.

## Systemkrav

Operativsystem	Windows XP (Professional/Home Edition), Windows Me, Windows 2000, Windows 98 SE	
Dator	Dator med något av ovanstående operativsystem förinstallerat och en USB-port som standard eller en OHCI-kompatibel IEEE1394-port. * Uppgraderade datorer kan inte användas.	
Processor	500 MHz Pentium eller snabbare	
RAM-minne	Windows XP, Windows 2000	Minst 256MB
	Windows Me, Windows 98 SE	Minst 128 MB
Gränssnitt	USB 1.1 till 2.0 (högastighets), IEEE1394	
Hårddiskutrymme	ZoomBrowser EX, CameraWindow, PhotoRecord, RAW Image Task	250 MB eller mer
	EOS Capture	300 MB eller mer
	PhotoStitch	40 MB eller mer
	PTP WIA-drivrutin/PTP TWAIN-drivrutin WIA-drivrutin/TWAIN-drivrutin	50 MB eller mer
Bildskärm	Skärmmupplösning: 1 024 × 768 pixels eller mer Färgkvalitet: Medium (16 bitar) eller högre	

## Bildformat som stöds

Programvaran kan användas för följande filtyper.

Bildtyp/Kameratyp		Filnamnstillägg
JPEG-bilder	Exif 2.2 eller 2.21-kompatibla JPEG- eller JFIF-bilder	.JPG, .JPEG
RAW-bilder	EOS-1D Mark II N, EOS-1Ds Mark II, EOS-1D Mark II, EOS 5D, EOS 350D DIGITAL eller EOS 20D	.CR2
	EOS-1Ds, EOS-1D	.TIF
	EOS 300D DIGITAL, EOS 10D, EOS D60 eller EOS D30	.CRW
BMP-bilder	Bitmap-bilder	.BMP
TIFF-bilder	TIFF-bilder som är kompatibla med Exif	.TIF, .TIFF
PCD-bilder	Kodak Photo CD-bild	.PCD

Försättsblad/  
Innehållsförteckning

Inledning

Ladda ned bilder  
från kameran och  
kamerainställningar

Arbeta med bilder i  
ZoomBrowser EX

Fjärrstyrd  
fotografering i  
EOS Capture

Ställa in kameror i  
EOS 5D-serien och  
EOS-1D-serien

Felsökning och  
avinstallation av  
programvaran

Index

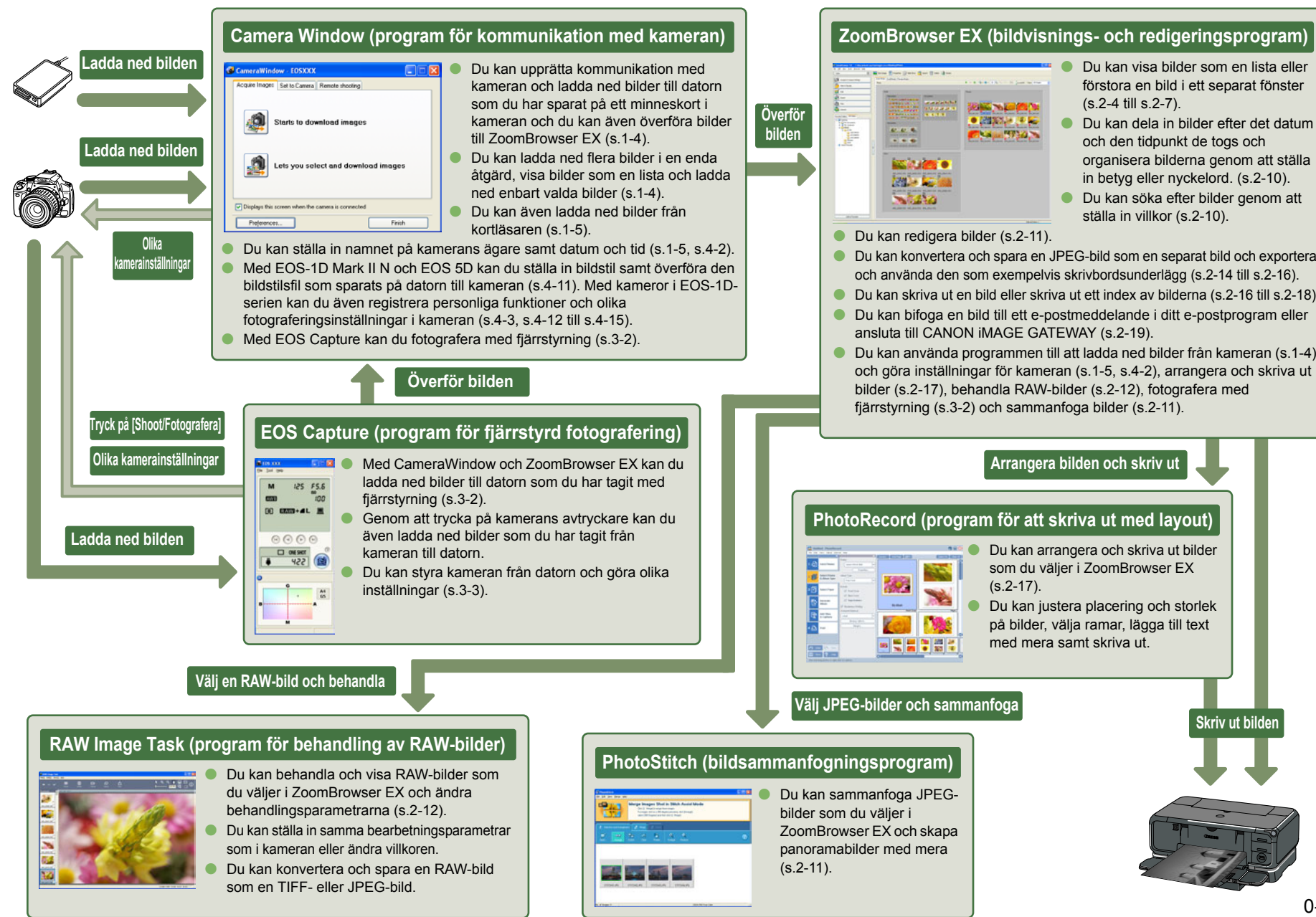


# Programvarukonfiguration

Programvaran på EOS DIGITAL Solution Disk används tillsammans med nedanstående programvara med fokus på ZoomBrowser EX.

→ : Visar flödet av tagna bilder.

← : Visar kamerans kontrollinformation från programvaran.



Försättsblad/  
Innehållsförteckning

Inledning

Ladda ned bilder  
från kameran och  
kamerainställningar

Arbeta med bilder i  
ZoomBrowser EX

Fjärrstyrd  
fotografering i  
EOS Capture

Ställa in kameror i  
EOS 5D-serien och  
EOS-1D-serien

Felsökning och  
avinstallation av  
programvaran

Index



I det här kapitlet förklaras hur du ställer in kommunikationsmetod, hur du ansluter kameran eller en kortläsare (produkt från annan tillverkare) till din dator, hur du laddar ned bilder och gör kamerainställningar m.m. Information om inställningar för kameror i EOS 5D- och EOS-1D-serien hittar du i kapitel 4.

Mer information om restriktionerna för CameraWindow hittar du i nedanstående källa.

Readme: Klicka på [Start] ► välj [All Programs/Alla program] ([Programs/Program] i andra versioner än Windows XP) ► [Canon Utilities/Canon-verktyg] ► [CameraWindow] ► [CameraWindow MC 5 Readme] och [Readme]-filen i mappen med namnet på kameran.

- Klicka på respektive ämne för att se sidan.

<b>Ansluta kameran till datorn</b> .....	<b>1-2</b>
<b>Ladda ned bilder från kameran</b> .....	<b>1-4</b>
Ladda ned alla bilder med en enda åtgärd .....	1-4
Ladda ned markerade bilder .....	1-4
<b>Kamerainställningar</b> .....	<b>1-5</b>
<b>Ladda ned bilder med kortläsaren</b> .....	<b>1-5</b>
<b>Ladda ned JPEG-bilder med PTP-funktionen</b> .....	<b>1-6</b>

## Ställa in kommunikationsmetod

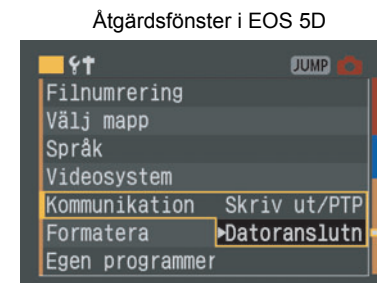
Du kan ställa in kamerans kommunikationsmetod till [Datoranslutn.] eller [Normal].

- **Inställningarna på denna sida krävs enbart för EOS 5D, EOS 350D DIGITAL, EOS 20D, EOS 300D DIGITAL och EOS 10D.**
- För EOS 10D måste du uppdatera firmware till version 2.0.0 eller senare. Information om uppdatering hittar du på Canons webbplats.

### 1 Kontrollera att kameran inte är ansluten till datorn och ställ sedan kamerans strömbrytare i läget <ON>.

### 2 Ställ in kamerans kommunikationsmetod till [Datoranslutn.] eller [Normal].

- På EOS 5D ställer du in [☰ Kommunikation] i menyn på [Datoranslutn.].
- För EOS 350D DIGITAL ställer du in [Kommunikation] på menyn [☰2] som [Datoranslutn.].
- För EOS 20D och EOS 10D ställer du in [Kommunikation] på menyn som [Normal].
- För EOS 300D DIGITAL ställer du in [Kommunikation] på menyn [☰2] som [Normal].



### 3 Tryck på knappen <MENU> så att LCD-monitorn stängs av och ställ sedan kamerans strömbrytare i läget <OFF>.

- Innan du ställer in kommunikationsmetod kontrollerar du att kameran inte är ansluten till datorn. Om du ställer in kommunikationsmetod medan kameran är ansluten till datorn kan funktionsfel uppstå hos både kameran och datorn.
- När du använder EOS 5D eller EOS 350D DIGITAL kan du inte använda EOS Capture om kamerans kommunikationsmetod är inställd på [Skriv ut/PTP].
- När du använder EOS 20D, EOS 300D DIGITAL eller EOS 10D kan inte kameran och programvaran på Solution Disk kommunicera med varandra om kamerans kommunikationsmetod är inställd som [PTP].

### Om inställningen PTP

Du kan ladda ned JPEG-bilder som använder funktionen PTP (Picture Transfer Protocol) i Windows XP när kamerans kommunikationsmetod är inställd som [Skriv ut/PTP] eller [PTP] (s.1-6).

Försättsblad/  
Innehållsförteckning

Inledning

Ladda ned bilder  
från kameran och  
kamerainställningar

Arbeta med bilder i  
ZoomBrowser EX

Fjärrstyrd  
fotografering i  
EOS Capture

Ställa in kameror i  
EOS 5D-serien och  
EOS-1D-serien

Felsökning och  
avinstallation av  
programvaran

Index



# Ansluta kameran till datorn

## ■ Ansluta kameror som inte ingår i EOS-1D-serien

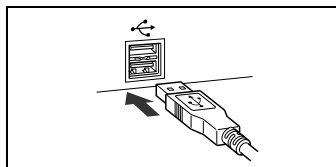
(EOS 5D och EOS 350D DIGITAL etc.)

Innan du kan ladda ned bilder eller ange kamerainställningar måste du ansluta kameran till datorn med den speciella gränssnittskabeln som levererades tillsammans med kameran.

Du kan ansluta kameran medan datorn är igång.

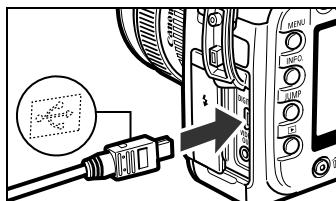
### 1 Anslut specialkabeln till datorn.

- Anslut kabeln till USB-porten.
- Mer information om olika anslutningar finns i datorns användarhandbok.

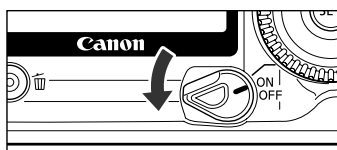


### 2 Anslut specialkabeln till kameran.

- Rikta <↔>-märket på kontakten mot kamerans framsida och anslut kontakten till kamerans <DIGITAL>-terminal.
- EOS D60 och EOS D30 ansluter du med markeringen <▶> på kabelkontakten riktad mot markeringen <▶> på kamerans kontakt <DIGITAL>.

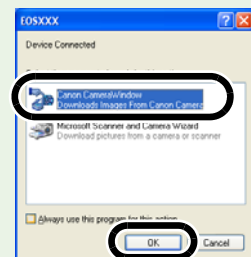


### 3 Ställ kamerans strömbrytare i läget <ON>.



→ [CameraWindow] visas och kameran är klar för kommunikation med datorn.  
Gå vidare till avsnittet "Ladda ned bilder från kameran" (s. 1-4).

- Om dialogrutan till höger visas väljer du [Canon CameraWindow] och klickar sedan på [OK] om du vill visa [CameraWindow].
- Om [CameraWindow] inte visas klickar du på [Start] ► väljer [All Programs/Alla program] ([Programs/Program] i andra versioner än Windows XP) ► [Canon Utilities/Canon-verktyg] ► [CameraWindow] ► [CameraWindow].



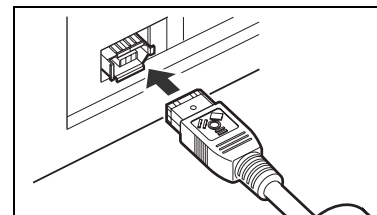
## ■ Ansluta kameror i EOS-1D-serien

(EOS-1D Mark II N och EOS-1Ds Mark II etc.)

Innan du kan hämta bilder till datorn eller ange kamerainställningar måste du ansluta kameran till datorn med den speciella gränssnittskabeln IEEE1394 som medföljer kameran. Du kan ansluta kameran medan datorn är igång.

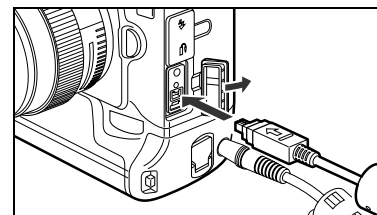
### 1 Anslut specialkabeln till datorn.

- Anslut kabeln till IEEE1394-porten. Kontrollera att kontaktens utseende och IEEE1394-portens utseende stämmer överens så att de kan anslutas på rätt sätt.
- Mer information om olika anslutningar finns i datorns användarhandbok.
- När du använder specialkabeln som ingår i utrustningen för EOS-1Ds och EOS-1D kan du ansluta vilken som helst av kontaktarna (6-stiftstyp).

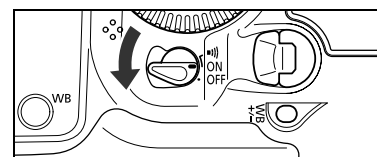


### 2 Anslut specialkabeln till kameran.

- På EOS-1D Mark II N öppnar du kabelskyddet som sitter på kameran och ansluter sedan specialkabeln enligt stegen nedan.
- Kontrollera att <↔>-märkning på kontakten är riktad mot kamerans ovansida och anslut sedan kontakten till kamerans <DIGITAL>-terminal.
- När du använder specialkabeln som ingår i utrustningen för EOS-1Ds och EOS-1D kan du ansluta vilken som helst av kontaktarna (6-stiftstyp). Kontrollera att kontaktens form och formen på kamerans <DIGITAL>-terminal stämmer överens och anslut sedan på rätt sätt.



### 3 Ställ kamerans strömbrytare i läget <ON>.



### 4 Starta CameraWindow.

- Klicka på [Start] och välj [All Programs/Alla program] ([Programs/Program] i andra versioner än Windows XP) ► [Canon Utilities/Canon-verktyg] ► [CameraWindow] ► [CameraWindow].
- När fönstret [CameraWindow] visas är kameran klar för kommunikation med datorn. Fortsätt direkt enligt anvisningarna i "Ladda ned bilder från kameran" (s. 1-4).
- När fönstret för val av kamera visas väljer du den anslutna kameran och sedan visas [CameraWindow].

Försättsblad/  
Innehållsförteckning

Inledning

Ladda ned bilder  
från kameran och  
kamerainställningar

Arbeta med bilder i  
ZoomBrowser EX

Fjärrstyrd  
fotografering i  
EOS Capture

Ställa in kameror i  
EOS 5D-serien och  
EOS-1D-serien

Felsökning och  
avinstallation av  
programvaran

Index



- Gör aldrig något av nedanstående när du har anslutit kameran till datorn och kör programvara som du har installerat från skivan Solution Disk. Kommunikationsfel kan uppstå.
  - Ställ kamerans strömbrytare i läget <OFF>.
  - Öppna luckan till CF-kortplatsen.
  - Dra ur specialkabeln och ta bort batteriet eller ta bort nätadaptersatsen (tillval) eller nättaggregatet.
  - Dra ur kontakten och nätadaptersatsen (tillval) eller nättaggregatets strömkabel.
- Innan du gör något av ovanstående är det viktigt att du avslutar alla aktiva program.
- Du kan inte kommunicera med kameran när du visar bilder på kamerans LCD-monitor. Anslut alltid kameran till datorn efter att du har stängt av visningen på LCD-monitorn.
- När kameran och datorn kommunicerar kan det hända att kamerans LCD-display blinkar.
- Använd alltid specialkabeln.
- På kameror i EOS-1D-serien kan kameran eller datorn krascha om specialkabeln som ansluts till datorns IEEE1394-port har kontakten riktad åt fel håll. Kontrollera före anslutningen att kontaktens form och formen på IEEE1394-porten stämmer överens.
- På kameror i EOS-1D-serien kan du inte kommunicera med CameraWindow även om du ansluter den USB-gränssnittskabel som ingår i kamerautrustningen.
- Sätt i kontakten ordentligt i uttaget. Kontakter som inte är ordentligt isatta kan orsaka fel och funktionsstörningar.
- Anslut inte kameran till datorn via ett nav. Om du gör det kan det hända att kameran inte fungerar som den ska.
- Om du ansluter flera USB-enheter (förutom mus och tangentbord) till datorn kan det hända att kameran inte fungerar som den ska. Koppla ur alla andra USB- eller IEEE1394-anslutningsenheter från datorn förutom kameran.
- Om funktionen för automatisk avstängning aktiveras och kameran stängs av automatiskt avbryts all kommunikation med datorn. Ställ in funktionen [Autom avstängn] som [Av] innan du börjar. (Se kamerans användarhandbok.)
- Anslut inte mer än en kamera till samma dator. Det kan orsaka att anslutningarna inte fungerar som de ska.
- Kameran kan inte kommunicera på rätt sätt med flera programvaror. Använd endast en programvara för kommunikation med kameran.
- När du drar ur specialkabeln är det viktigt att du håller i själva kontaktens sidor.
  - \* Om du använder EOS D60 eller EOS D30 drar du ut kontakten samtidigt som du trycker in knappen PUSH.
- Om du inte utför någon åtgärd när kameran är ansluten till datorn får du i vissa datorsystem ett meddelande på datorskärmen med frågan om du vill fortsätta kommunicera med kameran. Om du inte utför någon åtgärd när det här meddelandet visas avbryts kommunikationen med kameran. Om du vill återuppta kommunikationen trycker du ned avtryckaren halvvägs, eller ställer kamerans strömbrytare i läget <OFF> och sedan i läget <ON> igen.

- Försätt inte datorn i viloläge medan den är ansluten till kameran. Om datorn försätts i viloläge ska du inte koppla från specialkabeln medan datorn ännu är i viloläge. Aktivera alltid datorn medan den är ansluten till kameran. Det kan hända att vissa typer av datorer inte aktiveras på rätt sätt om du kopplar från specialkabeln medan datorn är i viloläge. Mer information om viloläget finns i datorns användarhandbok.

- När du ansluter kameran till datorn rekommenderar vi att du använder en nätadaptersats (tillval) till EOS 5D, EOS 350D DIGITAL, EOS 20D, EOS 300D DIGITAL, EOS 10D, nättaggregatet som ingår i kamerautrustningen för EOS D60 och EOS D30 samt nättaggregatet som ingår i utrustningen för kameror i EOS-1D-serien.
- När du ansluter kameran i EOS-1D-serien till en dator med en IEEE1394-port med fyra stift använder du Canons speciella gränssnittskabel i EOS-1D-serien (tillval) fyra stift/fyra stift för EOS-1D Mark II N, EOS-1Ds Mark II och EOS-1D Mark II samt en fyra stift/sex stift för EOS-1Ds och EOS-1D.

Försättsblad/  
Innehållsförteckning

Inledning

Ladda ned bilder  
från kameran och  
kamerainställningar

Arbeta med bilder i  
ZoomBrowser EX

Fjärrstyrd  
fotografering i  
EOS Capture

Ställa in kameror i  
EOS 5D-serien och  
EOS-1D-serien

Felsökning och  
avinstallation av  
programvaran

Index



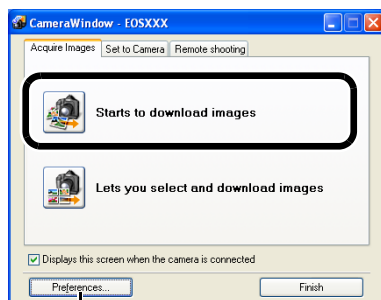
# Ladda ned bilder från kameran

## Ladda ned alla bilder med en enda åtgärd

Du kan ladda ned alla bilder som har sparats på ett minneskort i kameran till datorn med en enda åtgärd. Du kan även följa dessa anvisningar när du laddar ned bilder med hjälp av en kortläsare från annan tillverkare (s.1-5).

### Klicka på [Starts to download images/Börjar ladda ned bilder].

- Dialogrutan [Save File/Spara fil] visas och bilderna laddas ned till datorn.
- De nedladdade bilderna sorteras i mappar efter fotograferingsdatum och sparas i mappen [My pictures/Mina bilder] på datorn.
- När alla bilder har laddats ned startas ZoomBrowser EX och bilderna visas. Gå vidare till anvisningar i kapitel 2.



Du kan ställa in målmap och bildtyp för nedladdade bilder.

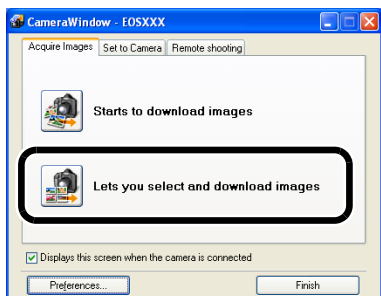
I preferenserna laddas enbart de bilder ned som laddas ned för första gången. De sparas i mappen [My Pictures/Mina bilder] (du kan inte ladda ned bilder som redan laddats ned en gång). Du kan ändra den nedladdade bildens typ eller den sparade destinationen i dialogrutan som visas när du klickar på [Preferences/Preferenser].

## Ladda ned markerade bilder

Du kan visa bilderna som har sparats på ett minneskort i kameran genom att markera önskade bilder och ladda ned dem till datorn. Du kan även följa dessa anvisningar när du laddar ned bilder med hjälp av en kortläsare från annan tillverkare (s.1-5).

### 1 Klicka på [Lets you select and download images/Välja och ladda ned bilder].

- Bilderna på minneskortet visas.



Du kan markera mappen för bilden som visas i fönstret.

Du kan välja bilder med villkor.

Ladda ned bilden till datorn.

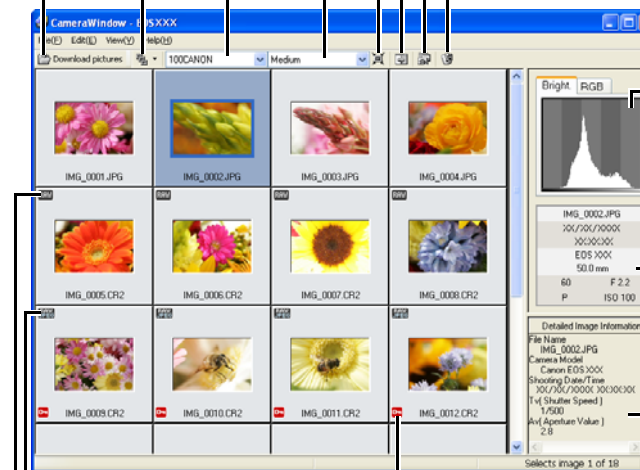
Du kan välja storlek på bilder som visas.

Du kan visa/dölja bildram.

Du kan visa/dölja bildinformationsfältet.

Starta ZoomBrowser EX.

Ta bort bilden.



Här visas histogram (fördelning av ljusstyrka). [Bright./Ljust.] är fönstret för ljusstyrka och [RGB] är RGB-fönstret.

Här visas grundläggande fotograferingsinformation.

Här visas detaljerad fotograferingsinformation.

Visas för RAW- och JPEG-bilder.

Visas för skyddade bilder.

Visas för RAW-bilder.

### 2 Välj vilka bilder du vill ladda ned.

- Klicka på den önskade bilden.
- Du väljer flera bilder genom att hålla <Ctrl> nedtryckt och klicka på bilderna.
- Du väljer flera bilder i en följd genom att klicka på den första bilden, hålla <Skift> nedtryckt och sedan klicka på den sista bilden.

### 3 Klicka på [Download pictures/Ladda ned bilder].

- Dialogrutan [Download Image/Ladda ned bild] visas.

### 4 Ange målmap och klicka sedan på [Start Download/Starta nedladdning].

- Dialogrutan [Save File/Spara fil] visas och bilderna sparas i angiven mapp.
- När alla bilder har laddats ned startas ZoomBrowser EX och bilderna visas. Gå vidare till anvisningar i kapitel 2.

- [ ] visas för bilder som du tidigare har laddat ned på datorn.
- [ ] visas för bilder som har tagits med AEB.
- På kameror i EOS-1D-serien visas ett [ ] på bilder med ljudinspelningar.

Försättsblad/  
Innehållsförteckning

Inledning

Ladda ned bilder  
från kameran och  
kamerainställningar

Arbeta med bilder i  
ZoomBrowser EX

Fjärrstyrd  
fotografering i  
EOS Capture

Ställa in kameror i  
EOS 5D-serien och  
EOS-1D-serien

Felsökning och  
avinstallation av  
programvaran

Index





# Kamerainställningar

## Kameror som inte ingår i EOS 5D- och EOS-1D-serien

Du kan göra inställningar på kameran, som att ställa in namnet på kamerans ägare samt datum och tid.

### 1 Välj fliken [Set to Camera/Ställ in på kamera].

→ Registerbladet [Set to Camera/Ställ in på kamera] visas.



### 2 Klicka på [Confirms/changes camera settings / Bekräfta/ändra kamerainställningar].

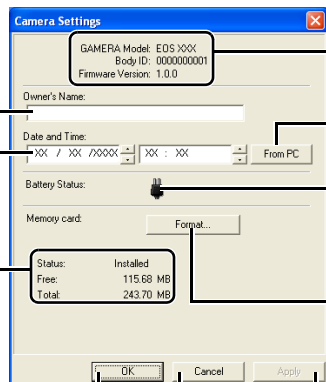
→ Dialogrutan [Camera Settings/ Kamerainställningar] visas.

### 3 Ange inställningar.

Du kan ange upp till 31 tecken.

Du kan ställa in datum/klockslag genom att ange ett värde eller klicka på knapparna [▲]/[▼].

Här visas informationen på minneskortet i kameran.



Visa information som gäller kameran.

Du kan ställa in kameran efter datorns datum och tid.

Visar kamerans batteristatus. När du har anslutit nätadaptersatsen (tillval) eller nättaggregatet visas [▲].

Initierar minneskortet

Tillämpa inställningarna på kameran och stäng dialogrutan.

Radera alla inställningar och stäng dialogrutan.

Tillämpa inställningarna på kameran.

### 4 Klicka på [OK].

→ Inställningarna tillämpas i kameran.

⚠ När du initierar ett minneskort raderas alla data och de kan inte återställas. Var försiktig när du initierar.

## Kameror i EOS 5D- och EOS-1D-serien

Information om inställningar för kameror i EOS 5D- och EOS-1D-serien hittar du i kapitel 4.

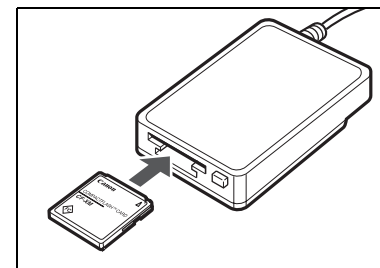
# Ladda ned bilder med kortläsaren

Du kan också ladda ned bilder till datorn med hjälp av en kortläsare från en annan leverantör.

### 1 Sätt i kortet i kortläsaren.

→ Dialogrutan i steg 2 visas.

- Om dialogrutan i steg 2 inte visas klickar du på [Start] ► väljer [All Programs/Alla program] ([Programs/Program] i andra versioner än Windows XP) ► [Canon Utilities/Canon-verktyg] ► [CameraWindow] ► [CameraWindow].

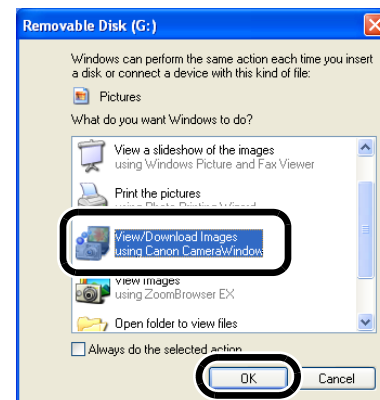


### 2 Välj [View/Download Images using Canon CameraWindow / Visa/ladda ned bilder med Canon CameraWindow] och klicka sedan på [OK].

→ [CameraWindow] visas och förberedning för nedladdning av bilder är klar.

### 3 Ladda ned bilderna.

- Om du vill fortsätta kan du ladda ned bilder på samma sätt som i "Ladda ned bilder från kameran" (s.1-4).



⚠ Beroende på vilken kortläsare du använder kanske du inte kan ladda ned bilder med [CameraWindow].

- Information om hur du ansluter kortläsaren till datorn finns i kortläsarens bruksanvisning.
- Information om funktionerna som visas på registerbladet [Set to Memory Card/Ställa in minneskort] i [CameraWindow] får du om du klickar på varje knapp och läser innehållet i dialogrutan som visas eller i hjälpen.

Försättsblad/  
Innehållsförteckning

Inledning

Ladda ned bilder  
från kameran och  
kamerainställningar

Arbeta med bilder i  
ZoomBrowser EX

Fjärrstyrd  
fotografering i  
EOS Capture

Ställa in kameror i  
EOS 5D-serien och  
EOS-1D-serien

Felsökning och  
avinstallation av  
programvaran

Index



# Ladda ned JPEG-bilder med PTP-funktionen

## Kameror som inte ingår i EOS-1D-serien

(EOS 5D och EOS 350D DIGITAL etc.)

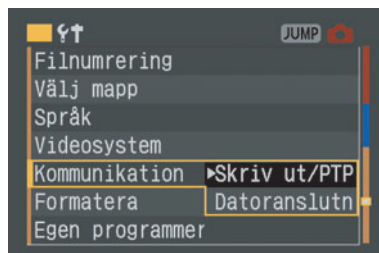
När du använder Windows XP kan du använda PTP-funktionen (Picture Transfer Protocol). Om du ställer in kamerans kommunikationsmetod som [Skriv ut/PTP] eller [PTP] kan du ladda ned JPEG-bilder som sparats på ett minneskort i kameran till datorn utan att du behöver starta programvaran på Solution Disk.

- Funktionen finns bara för EOS 5D, EOS 350D DIGITAL, EOS 20D, EOS 300D DIGITAL och EOS 10D.
- För EOS 10D måste du uppgradera firmware till version 2.0.0 eller senare. Information om uppgradering hittar du på Canons webbplats.

**1** Kontrollera att kameran och datorn inte är anslutna och ställ in kamerans strömbrytare i läget <ON>.

**2** Ställ in kamerans kommunikationsmetod som [Skriv ut/PTP] eller [PTP].

- På EOS 5D ställer du in [**☰** Kommunikation] i menyn som [Skriv ut/PTP].
- För EOS 350D DIGITAL ställer du in [Kommunikation] på menyn [**☰2**] som [Skriv ut/PTP].
- För EOS 20D och EOS 10D ställer du in [Kommunikation] på menyn som [PTP].
- För EOS 300D DIGITAL ställer du in [Kommunikation] på menyn [**☰2**] som [PTP].



**3** Tryck på knappen <MENU> så att LCD-monitorn stängs av och ställ sedan kamerans strömbrytare i läget <OFF>.

**4** Anslut kameran till datorn och ställ kamerans strömbrytare i läget <ON> (s.1-2).

→ Fönstret för val av programvara som ska användas vid nedladdning av bilder visas.

**5** Välj [Microsoft Scanner and Camera Wizard/Guiden Skanner och kamera] och klicka sedan på [OK].

→ Dialogrutan [Scanner and Camera Wizard/Guiden Skanner och kamera] visas.

**6** Ladda ned bilderna enligt anvisningarna i dialogrutan [Scanner and Camera Wizard/Guiden skanner och kamera].

## Kameror i EOS-1D-serien

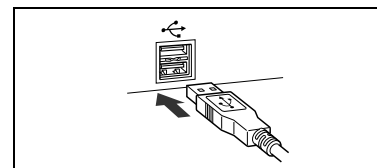
(EOS-1D Mark II N och EOS-1Ds Mark II etc.)

Om du använder Windows XP kan du ansluta USB-gränssnittskabeln som ingår i kamerautrustningen till kamerans direktutskriftskontakt och ladda ned de JPEG-bilder som sparats på kamerans minneskort till datorn med hjälp av funktionen PTP (Picture Transfer Protocol) utan att behöva starta programmet på Solution Disk.

- Om du vill använda PTP-funktionen ansluter du med den USB-gränssnittskabel som ingår i kamerautrustningen.
- Funktionen finns bara för EOS-1D Mark II N, EOS-1Ds Mark II och EOS-1D Mark II.

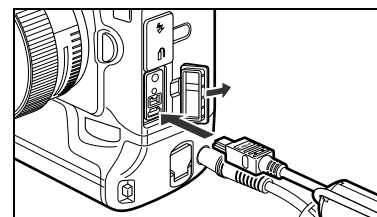
**1** Anslut specialkabeln till datorn.

- Anslut kabeln till USB-porten.
- Mer information om olika anslutningar finns i datorns användarhandbok.



**2** Anslut specialkabeln till kameran.

- Rikta kontaktens <☰>-märken mot kamerans undersida och anslut sedan kontakten till kamerans direktutskriftskontakt.



**3** Ställ kamerans strömbrytare i läget <ON>.

→ Fönstret för val av programvara som ska användas vid nedladdning av bilder visas.

**4** Välj [Microsoft Scanner and Camera Wizard/Guiden Skanner och kamera] och klicka sedan på [OK].

→ Dialogrutan [Scanner and Camera Wizard/Guiden Skanner och kamera] visas.

**5** Ladda ned bilderna enligt anvisningarna i dialogrutan [Scanner and Camera Wizard/Guiden skanner och kamera].

Försättsblad/  
Innehållsförteckning

Inledning

Ladda ned bilder  
från kameran och  
kamerainställningar

Arbeta med bilder i  
ZoomBrowser EX

Fjärrstyrd  
fotografering i  
EOS Capture

Ställa in kameror i  
EOS 5D-serien och  
EOS-1D-serien

Felsökning och  
avinstallation av  
programvaran

Index



ⓘ På grund av Windows XP-specifikationerna kan nedanstående begränsningar gälla för PTP-funktionen. Vi rekommenderar att du laddar ned bilder som tagits med CameraWindow (s.1-4).

- RAW-bilder kan inte laddas ned.  
(Även om RAW-bilder visas kan de inte laddas ned.)
- Om ett minneskort i kameran innehåller både RAW- och JPEG-bilder kanske du inte kan ladda ned JPEG-bilderna.
- Fotograferingsinformationen för nedladdade bilder kan ändras eller tas bort.
- Bilder kan inte laddas ned om det finns en stor mängd bilder i kameran (cirka 1 000 bilder).
- Det kan dröja flera minuter från att du har anslutit kameran och datorn tills PTP-funktionen fungerar.
- Bilder som tagits vertikalt blir horisontella när du laddar ned dem eller en bild kanske inte roterar även om du använder roteringskommandot.

Utöver ovanstående begränsningar kanske du inte kan ladda ned bilder ordentligt beroende på vilken version av operativsystemet och datormiljö du använder.

Försättsblad/  
Innehållsförteckning

Inledning

Ladda ned bilder  
från kameran och  
kamerainställningar

Arbeta med bilder i  
ZoomBrowser EX

Fjärrstyrd  
fotografering i  
EOS Capture

Ställa in kameror i  
EOS 5D-serien och  
EOS-1D-serien

Felsökning och  
avinstallation av  
programvaran

Index



# 2 Arbeta med bilder i ZoomBrowser EX

I det här kapitlet förklaras funktioner i ZoomBrowser EX, t.ex. hur du visar tagna bilder, redigerar, sparar, skriver ut och behandlar RAW-bilder.

Mer information om restriktionerna för ZoomBrowser EX och RAW Image Task hittar du i nedanstående källa.

## ZoomBrowser EX

Readme: Klicka på [Start] ► välj [All Programs/Alla program] ([Programs/Program] i andra versioner än Windows XP) ► [Canon Utilities/Canon-verktyg] ► [ZoomBrowser EX] ► [ZoomBrowser EX README].

## RAW Image Task

Readme: Klicka på [Start] ► välj [All Programs/Alla program] ([Programs/Program] i andra versioner än Windows XP) ► [Canon Utilities/Canon-verktyg] ► [RAW Image Task] ► [RAW Image Task Readme].

- Klicka på respektive ämne för att se sidan.

<b>Starta ZoomBrowser EX</b> .....	<b>2-2</b>
<b>Bildvisning och hantering av mappar</b> .....	<b>2-3</b>
Bildvisning .....	2-3
Mappstruktur och filnamn .....	2-3
Hantera mappar .....	2-3
Registrera mappar som används ofta .....	2-3
<b>Välja bildvisningsmetod</b> .....	<b>2-4</b>
Zoomningsmetod .....	2-4
Bläddringsmetod .....	2-5
Förhandsgranskningsmetod .....	2-6
Visningsfönster .....	2-7
Fönstret [Properties/Egenskaper] .....	2-8
<b>Funktionen [View &amp; Classify/Visa och klassificera]</b> .....	<b>2-8</b>
Visa bilder som ett bildspel .....	2-8
Byta namn på flera filer .....	2-9

Klassificera bilder i mappar .....	2-10
Söka efter bilder .....	2-10
<b>Redigeringsfunktioner</b> .....	<b>2-11</b>
Redigera bilder .....	2-11
Sammanfoga bilder .....	2-11
Behandla RAW-bilder .....	2-12
<b>Exporteringsfunktioner</b> .....	<b>2-14</b>
Exportera stillbilder .....	2-14
Exportera fotograferingsegenskaper .....	2-14
Exportera en bild som skärmläckare .....	2-15
Exportera en bild som skrivbordsunderlägg .....	2-15
Skriva bilder till en CD .....	2-16
<b>Skriva ut bilder</b> .....	<b>2-16</b>
Ett foto per utskriftssida .....	2-16
Indexutskrift .....	2-17
Skriva ut med layout .....	2-17
Skriva ut med Easy-PhotoPrint .....	2-18
Skriva ut med annan programvara .....	2-18
<b>Internetfunktioner</b> .....	<b>2-19</b>
Skicka en bild med e-post .....	2-19
Använda CANON iMAGE GATEWAY .....	2-19
Registrera dig som medlem i CANON iMAGE GATEWAY eller ändra anslutningsinformationen .....	2-19
Visa ingångssidan till eller fotoalbumssidan i CANON iMAGE GATEWAY .....	2-19
Registrera en bild i CANON iMAGE GATEWAY .....	2-20
<b>Ändra inställningar i ZoomBrowser EX</b> .....	<b>2-20</b>
Visa inställningar för åtgärdsknappar .....	2-20
Ställa in preferenser .....	2-20

Försättsblad/  
Innehållsförteckning

Inledning

Ladda ned bilder  
från kameran och  
kamerainställningar

Arbeta med bilder i  
ZoomBrowser EX

Fjärrstyrd  
fotografering i  
EOS Capture

Ställa in kameror i  
EOS 5D-serien och  
EOS-1D-serien

Felsökning och  
avinstallation av  
programvaran

Index



# Starta ZoomBrowser EX

## Dubbelklicka på ikonen [ZoomBrowser EX] på skrivbordet.

- Huvudfönstret visas.
- När du laddar ned bilder med [CameraWindow] (s.1-4) startas ZoomBrowser EX automatiskt och de nedladdade bilderna visas i huvudfönstret.
- Du kan också starta ZoomBrowser EX genom att klicka på [Start] ► välja [All Programs/Alla program] ([Programs/Program]) i andra versioner än Windows XP ► [Canon Utilities/Canon-verktyg] ► [ZoomBrowser EX] ► [ZoomBrowser EX].



## Huvudfönstret

Här visas sökvägen för den markerade mappen i mappfältet.

Visa den valda bilden i visningsfönstret (s.2-7).

Visa den valda bilden i fönstret för egenskaper (s.2-8).

Visa valda bilder som ett bildspel (automatisk uppspelning) (s.2-8).

Du kan söka bilder efter villkor (s.2-10).

Du kan ta bort vald bild eller mapp.

Du kan rotera den valda bilden.

Menyrad  
Innehåller samma funktioner som åtgärdsknapparnas funktioner.

Klicka om du vill visa/dölja åtgärdsknapparna.

Åtgärdsknappar  
Du kan utföra olika åtgärder med 6 slags knappar (s.2-8 till s.2-20).

Här visas de registrerade favoritmapparna (s.2-3).

Här visas enheter och mappar på datorn (s.2-3).

Du kan växla mellan att visa och dölja åtgärdsknapparna och mappfältet.

Mappfält  
Bilderna i den valda mappen visas i bildvisningsfältet.  
[ ] läggs automatiskt till i mappen med de bilder som laddades ned med CameraWindow.

Knappen Add to Favorites (lägg till i Favoriter) (s.2-3)

Du kan ändra visningsmetod för bildvisningsfältet (s.2-4 till s.2-6).

Visas för skyddade bilder.

Visas för RAW-bilder.

Bildvisningsfält  
Här visas bilderna i den mapp som väljs i mappfältet.

Här visas antalet valda bilder.

- När ljud spelas in för en bild som har tagits med en kamera i EOS-1D-serien visas ljudfilen med en [ ]. När du vill spela upp ljudet väljer du menyn [Edit/Redigera] ► [Play Sound/Spela upp ljud].
- Den symbol som är kopplad till mappen med bilderna som du laddade ned med CameraWindow sparas tills du avslutar ZoomBrowser EX.

- [ ] visas för bilder som har tagits med AEB.
- ZoomBrowser EX är kompatibelt med Color Management System (kompatibla färgrymder: sRGB, Adobe RGB). När kryssrutan [Adjust color of images using monitor profile/Justera färgen på bilderna med skärmprofil] i [Color Management/Färghantering] i preferenserna (s.2-20) är markerad visas sRGB- och Adobe RGB-bilder i samma färg.

Försättsblad/  
Innehållsförteckning

Inledning

Ladda ned bilder  
från kameran och  
kamerainställningar

Arbeta med bilder i  
ZoomBrowser EX

Fjärrstyrd  
fotografering i  
EOS Capture

Ställa in kameror i  
EOS 5D-serien och  
EOS-1D-serien

Felsökning och  
avinstallation av  
programvaran

Index



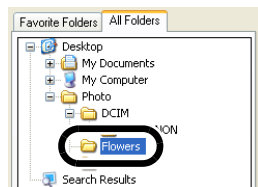
# Bildvisning och hantering av mappar

## Bildvisning

Bilderna i den mapp som väljs i mappfältet visas i bildvisningsfältet.

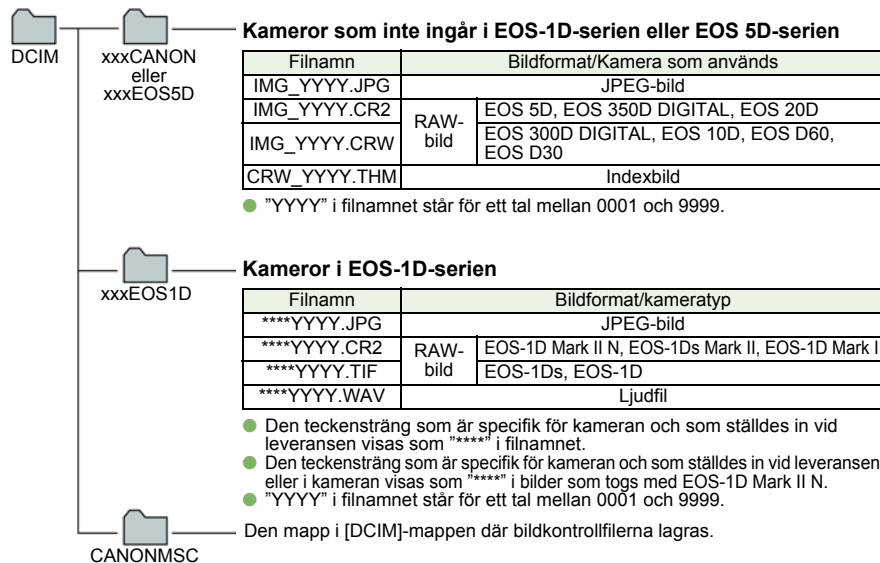
Välj den mapp där du vill spara bilderna som ska visas.

→ Bilderna i mappen visas i huvudfönstret.



## Mappstruktur och filnamn

Bilder som har tagits med kameran sparas i [DCIM]-mappen på minneskortet med följande mappstruktur och filnamn.



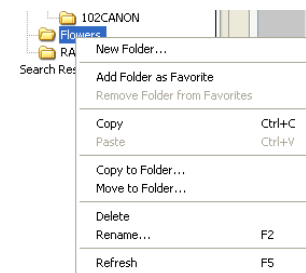
- "xxx" i mappens namn står för ett tal mellan 100 och 999.
- Mappstrukturen för CF-kort och SD-kort i EOS-1D Mark II N, EOS-1Ds Mark II och EOS-1D Mark II stämmer överens.
- När du gör DPOF-inställningar i kameran skapas en [MISC]-mapp. De filer som hanterar DPOF-inställningarna sparas i [MISC]-mappen.

När Adobe RGB anges får bildernas filnamn ett understreck "\_" som första tecken om de har tagits med EOS-1D Mark II N, EOS-1Ds Mark II, EOS-1D Mark II, EOS 5D, EOS 350D DIGITAL och EOS 20D.

## Hantera mappar

Du kan arbeta med en mapp genom att använda den meny som visas när du högerklickar på den.

Högerklicka på en mapp och välj ett alternativ på den meny som visas.

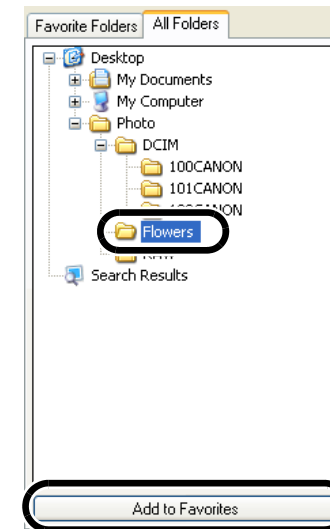


## Registrera mappar som används ofta

Du kan registrera en mapp som du ofta använder som en [Favorite Folder/Favoritmapp].

- 1 Välj fliken [All Folders/Alla mappar].
- 2 Välj den mapp du vill registrera och klicka sedan på [Add to Favorites/Lägg till i Favoriter].
- 3 Välj fliken [Favorite Folders/Favoritmapp].

- Den registrerade mappen visas.
- Du kan även registrera en favoritmapp i den dialogruta som visas när du klickar på [Add/Lägg till] på registerbladet [Favorite Folders/Favoritmapp].
- Om du vill ta bort den registrerade mappen klickar du på [Remove/Ta bort] på registerbladet [Favorite Folders/Favoritmapp].



Den borttagna registrerade mappen tas endast bort från registerbladet [Favorite folders/Favoritmapp]. Den faktiska mappen eller bilder i mappen tas inte bort.

Försättsblad/  
Innehållsförteckning

Inledning

Ladda ned bilder  
från kameran och  
kamerainställningar

Arbeta med bilder i  
ZoomBrowser EX

Fjärrstyrd  
fotografering i  
EOS Capture

Ställa in kameran i  
EOS 5D-serien och  
EOS-1D-serien

Felsökning och  
avinstallation av  
programvaran

Index



# Välja bildvisningsmetod

Du kan välja mellan tre olika typer av bildvisningsmetoder (zoomningsmetod, bläddringsmetod och förhandsgranskningsmetod).

I visningsfönstret kan du också visa bilder enskilt och i fönstret för egenskaper kan du kontrollera fotograferingsinformation och lägga till kommentarer m.m.

## Zoomningsmetod

Du kan zooma in målmappen och visa bilder i mappen.

### Välj fliken [Zoom Mode/Zoomningsmetod].

Du kan markera eller avmarkera alla bilder och mappar.  
Visa mappen i nivån ovanför.

Fliken [Zoom Mode/Zoomningsmetod]

Återgå till den sida som visades senast.

Återgå till den sida som visades innan du klickade på [←].

Mappfält  
Bilderna i den valda mappen visas i bildvisningsfältet.

Du kan ange informationen som ska visas för bilderna.

Om du vill välja en bild när du har förstorat eller förminskat den klickar du på den här knappen innan du väljer den.

När bilden visas som en förstoring kan du flytta visningspositionen genom att placera musen på bilden och dra.

Bilderna visas så att de passar storleken på fönstret.

Du kan bara visa bilder som har ett visst betyg.

Dra till vänster eller höger om du vill visa bilden förstorat eller förminskad.


Visa bilden förminskad.

Visa bilden förstorat.  
När du förstorat en bild visas fönstret [Navigator] där du kan ställa in förstoringsgraden.

Bildvisningsfält  
Här visas bilderna i den mapp som väljs i mappfältet.

- Välj bild genom att klicka på den önskade bilden.
- Du väljer flera bilder i en följd genom att klicka på den första bilden, hålla <Skift> nedtryckt och sedan klicka på den sista bilden

- Du markerar flera bilder genom att hålla <Ctrl> nedtryckt och klicka på bilderna.
- Om du ställer markören på bilden och väntar en stund visas bilden individuellt.
- Du kan zooma in genom att dubbelklicka i mappens ram.

 Du kan ställa in zoomningshastighet när en mapp väljs i preferenserna (s.2-20).

Försättsblad/  
Innehållsförteckning

Inledning

Ladda ned bilder  
från kameran och  
kamerainställningar

Arbeta med bilder i  
ZoomBrowser EX

Fjärrstyrd  
fotografering i  
EOS Capture

Ställa in kameror i  
EOS 5D-serien och  
EOS-1D-serien

Felsökning och  
avinstallation av  
programvaran

Index



# Bläddringsmetod

Du kan visa bilderna i flera mappar på samma gång.


## Välj fliken [Scroll Mode/Bläddringsmetod].



**Mappfält**  
Bilderna eller mapparna i den valda mappen visas i bildvisningsfältet.

- Välj bild genom att klicka på den önskade bilden.
- Du väljer flera bilder i en följd genom att klicka på den första bilden, hålla <Skift> nedtryckt och sedan klicka på den sista bilden.

- Du markerar flera bilder genom att hålla <Ctrl> nedtryckt och klicka på bilderna.
- Om du ställer markören på bilden och väntar en stund visas bilden individuellt.

 Du kan ställa in nivån för mappen som visar bilderna i preferenserna (s.2-20).

Försättsblad/  
Innehållsförteckning

Inledning

Ladda ned bilder  
från kameran och  
kamerainställningar

Arbeta med bilder i  
ZoomBrowser EX

Fjärrstyrd  
fotografering i  
EOS Capture

Ställa in kameror i  
EOS 5D-serien och  
EOS-1D-serien

Felsökning och  
avinstallation av  
programvaran

Index





# Förhandsgranskningsmetod

Du kan markera en bild som visas som tumnagelbild och visa den individuellt.

## Välj fliken [Preview Mode/Förhandsgranskningsmetod].

Återgå till den sida som visades innan du klickade på [ ← ].

Återgå till den sida som visades senast.

Du kan ange ett betyg.

Fliken [Preview Mode/Förhandsgranskningsmetod]

Visa mappen i nivån ovanför.

Du kan markera eller avmarkera alla bilder och mappar.

Du kan ange informationen som ska visas för bilderna.

Du kan bara visa bilder som har ett visst betyg.

Du kan ändra filnamn.

När en ljudfil väljs visas informationen om ljudfilen. Om du klickar på [Play Sound/Spela upp ljud] spelas ljudet upp.

Du kan ange skydd.

Du kan lägga till kommentarer.

Dialogrutan [View/Modify Keywords / Visa/ändra nyckelord] visas och du kan ange ett nyckelord.

Här visas histogram (fördelning av ljusstyrka).

Här visas fotografieringsinformationen.

Visningsfält för tumnagelbilder  
Här visas bilderna i den mapp som väljs i mappfältet.  
Den valda bilden visas i bildvisningsfältet.

Visa nästa bild.

Visa föregående bild.

Du kan visa/dölja bildinformationsfältet.

**Mappfält**  
De bilder som finns i den mapp som du har valt visas i visningsfältet för tumnagelbilder.

**Bildvisningsfält**  
Visar den bild som valdes i visningsfältet för tumnagelbilder.

- Du markerar flera bilder genom att hålla <Ctrl> nedtryckt och klicka på bilderna.
- Du väljer flera bilder i en följd genom att klicka på den första bilden, hålla <Skift> nedtryckt och sedan klicka på den sista bilden.
- Du kan växla mellan att visa och dölja varje objekt genom att klicka på [ ].



Du kan inte ändra filnamnet eller redigera en bild som är skyddad.

- Om du ställer markören på tumnagelbilden och väntar en stund visas bilden individuellt.
- Om du dubbelklickar på en mapp i visningsfältet för tumnagelbilder visas bilderna i mappen.

Försättsblad/  
Innehållsförteckning

Inledning

Ladda ned bilder  
från kameran och  
kamerainställningar

Arbeta med bilder i  
ZoomBrowser EX

Fjärrstyrd  
fotografering i  
EOS Capture

Ställa in kameror i  
EOS 5D-serien och  
EOS-1D-serien

Felsökning och  
avinstallation av  
programvaran

Index



# Visningsfönster

Du kan visa bilder i separata fönster.

## Dubbelklicka på bilden.

→ Den valda bilden visas i visningsfönstret.

Visa bilden förminskad.

Visa bilden förstorad.

När du förstorar en bild visas fönstret [Navigator] där du kan ställa in förstoringsgraden.

Visa nästa bild.\*

Visa föregående bild.\*

Anpassa bilden efter fönstrets storlek.

Du kan ställa in bilden så att den visas i 100 % (verklig pixelstorlek).

Dra till vänster eller höger om du vill visa bilden förstorad eller förminskad.

Du kan visa bilden i helskärmsformat. Om du vill återgå till ursprungsvyn klickar du på bilden.

Du kan ange ett betyg.

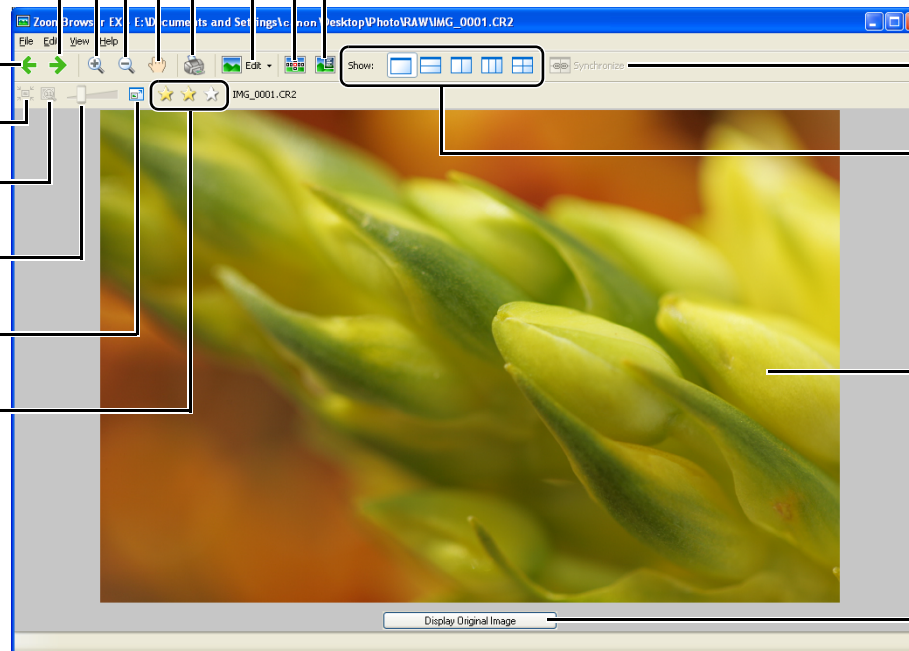
När bilden visas som en förstoring kan du flytta visningspositionen genom att placera musen på bilden och dra.

Du kan skriva ut bilden.

Du kan redigera bilden (s.2-11).

Du kan visa den fokuseringspunkt som användes när bilden togs.

Du kan visa fotograferingsinformationen.



När du har delat upp fönstret och visat flera bilder kan du länka bilderna genom att ge bilderna samma förstoringsförhållande och visningsposition.\*

Du kan dela upp fönstret och visa flera bilder samtidigt.\*

Bildvisningsfält

Visas endast för RAW-bilder. Du kan behandla en RAW-bild och visa den.

\* När du har valt flera bilder och öppnat visningsfönstret kan du växla mellan de valda bilderna. Om du har valt en bild och öppnat visningsfönstret kan du växla mellan bilderna i samma mapp.



- Om bilden togs med automatiskt val av fokuseringspunkt kan flera aktiva fokuseringspunkter visas.
- Du kan ändra behandlingsparametrar för RAW-bilder (s.2-12).
- I preferenserna kan du ange de alternativ som visas som fotograferingsinformation (s.2-20).

Försättsblad/  
Innehållsförteckning

Inledning

Ladda ned bilder  
från kameran och  
kamerainställningar

Arbeta med bilder i  
ZoomBrowser EX

Fjärrstyrd  
fotografering i  
EOS Capture

Ställa in kameror i  
EOS 5D-serien och  
EOS-1D-serien

Felsökning och  
avinstallation av  
programvaran

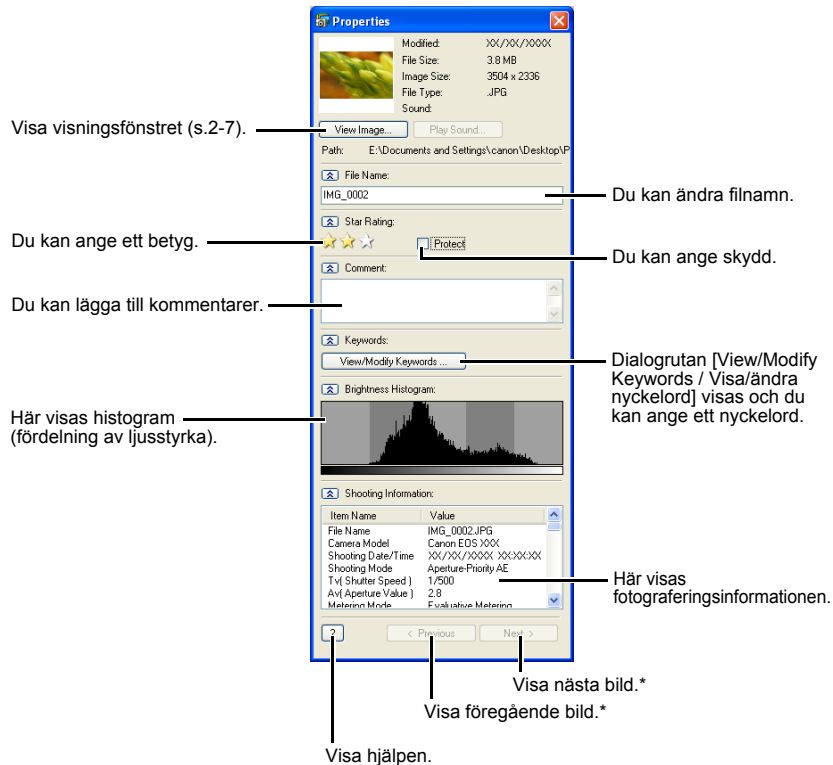
Index




## Fönstret [Properties/Egenskaper]


Du kan ange information och kommentarer till bilderna.


- 1 Välj bilden med zoomningsmetod (s.2-4) eller bläddringsmetod (s.2-5).
- 2 Klicka på [Properties/Egenskaper] (s.2-2).  
→ Fönstret för egenskaper visas.



\* När du väljer flera bilder och öppnar fönstret för egenskaper kan du byta bild som visas.

- Du kan växla mellan att visa och dölja varje objekt genom att klicka på [  ].

 Du kan inte ändra filnamnet eller redigera en bild som är skyddad.

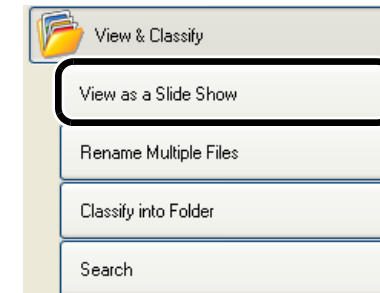
 Om du väljer en ljudfil visas informationen för ljudfilen.

## Funktionen [View & Classify/Visa och klassificera]

### Visa bilder som ett bildspel

Du kan visa bilder som ett bildspel (automatisk uppspelning).

- 1 Välj bilder.
- 2 Klicka på [View & Classify/Visa och klassificera].  
→ Menyn [View & Classify/Visa och klassificera] visas.
- 3 Klicka på [View as a Slide Show/Visa som bildspel].  
→ Fönstret för inställningar visas.
- 4 Ange inställningar.  
Mer information finns i hjälpen som du får åtkomst till genom att klicka på [?].



Försättsblad/  
Innehållsförteckning

Inledning

Ladda ned bilder  
från kameran och  
kamerainställningar

Arbeta med bilder i  
ZoomBrowser EX

Fjärrstyrd  
fotografering i  
EOS Capture

Ställa in kameror i  
EOS 5D-serien och  
EOS-1D-serien

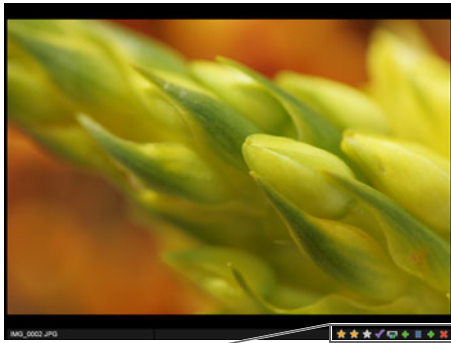
Felsökning och  
avinstallation av  
programvaran

Index



## 5 Klicka på [Start Slide Show/Starta bildspel].

→ Bildspelet börjar.



Du kan ange ett betyg.

Om du klickar här när en bild visas markeras eller avmarkeras bilden i huvudfönstret när bildspelet avslutas.

Om dialogrutan för utskrift är markerad när en bild visas så visas den (s.2-16) när bildspelet är slut och du kan skriva ut de valda bilderna.

Visa föregående bild.

Gör en paus i bildspelet.

Visa nästa bild.

Avsluta bildspelet.



Du kan avsluta bildspelet genom att trycka på <Esc> på tangentbordet.

## Byta namn på flera filer

Du kan byta namn på flera filer med en enda åtgärd.

### 1 Välj bilder.

### 2 Klicka på [View & Classify/Visa och klassificera].

→ Meny [View & Classify/Visa och klassificera] visas.

### 3 Klicka på [Rename Multiple Files/Byt namn på flera filer].

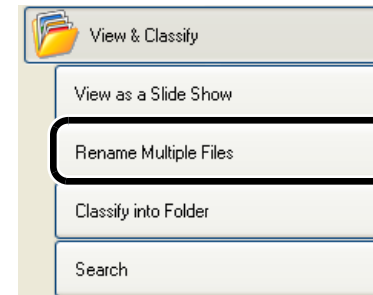
→ Fönstret för inställningar visas.

### 4 Ange inställningar.

• Mer information finns i hjälpen som du får åtkomst till genom att klicka på [?].

### 5 Klicka på [Finish/Slutför].

→ Behandlingsfönstret visas och inställningarna utförs.



Försättsblad/  
Innehållsförteckning

Inledning

Ladda ned bilder  
från kameran och  
kamerainställningar

Arbeta med bilder i  
ZoomBrowser EX

Fjärrstyrd  
fotografering i  
EOS Capture

Ställa in kameror i  
EOS 5D-serien och  
EOS-1D-serien

Felsökning och  
avinstallation av  
programvaran

Index



## Klassificera bilder i mappar

Du kan klassificera bilder efter datum och tid då de togs.

### 1 Välj bilder.

### 2 Klicka på [View & Classify/Visa och klassificera].

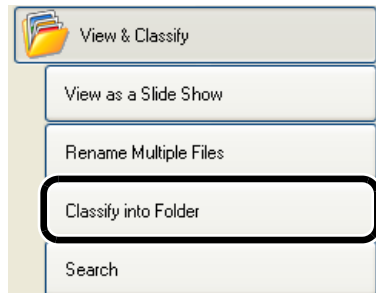
→ Menyn [View & Classify/Visa och klassificera] visas.

### 3 Klicka på [Classify into Folder/Klassificera i mapp].

→ Fönstret för inställningar visas.

### 4 Ange inställningar.

• Mer information finns i hjälpen som du får åtkomst till genom att klicka på [?].



### 5 Klicka på [Finish/Slutför].

→ Behandlingsfönstret visas och inställningarna utförs.

## Söka efter bilder

Du kan söka efter bilder med angivna villkor.

### 1 Markera den mapp eller enhet som du vill söka efter i mappfältet eller i bildvisningsfältet (s.2-2).

### 2 Klicka på [View & Classify/Visa och klassificera].

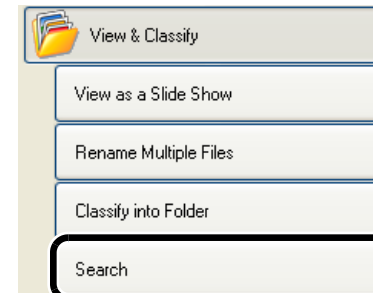
→ Menyn [View & Classify/Visa och klassificera] visas.

### 3 Klicka på [Search/Sök].

→ Fönstret för inställningar visas.

### 4 Ange inställningar.

• Mer information finns i hjälpen som du får åtkomst till genom att klicka på [?].



### 5 Klicka på [Start Search/Starta sökning].

→ Sökningen startar och bilderna som överensstämmer med de angivna villkoren visas.

### 6 Klicka på [Finish/Slutför].

→ Visningen återgår till huvudfönstret.

• Välj [Search Results/Sökresultat] i mappfältet om du vill visa de sökta bilderna.

• Bilderna i [Search Results/Sökresultat] lagras tills du söker efter en bild med angivna villkor igen eller avslutar ZoomBrowser EX.

Försättsblad/  
Innehållsförteckning

Inledning

Ladda ned bilder  
från kameran och  
kamerainställningar

Arbeta med bilder i  
ZoomBrowser EX

Fjärrstyrd  
fotografering i  
EOS Capture

Ställa in kameror i  
EOS 5D-serien och  
EOS-1D-serien

Felsökning och  
avinstallation av  
programvaran

Index



# Redigeringsfunktioner

## Redigera bilder

Du kan redigera bilderna med röda-ögon-reducering, justering av ljusstyrka/färg, skärpa, beskärning, textinsättning, automatisk korrigerig, osv. Du kan även överföra en bild till ett annat bildredigeringsprogram.

**1 Välj en bild.**

**2 Klicka på [Edit/Redigera].**  
→ Meny [Edit/Redigera] visas.

**3 Klicka på [Edit Image/Redigera bild].**

→ Fönstret för inställningar visas.

**4 Välj det innehåll som ska redigeras och klicka sedan på [Finish/Slutför].**

- Mer information finns i hjälpen som du får åtkomst till genom att klicka på [?].
- Om du vill överföra och redigera en bild i ett annat bildredigeringsprogram väljer du [Edit with external image editor/Redigera med extern bildredigerare], klickar på [Manage List/Hantera lista] och väljer sedan det bildredigeringsprogram som ska användas.

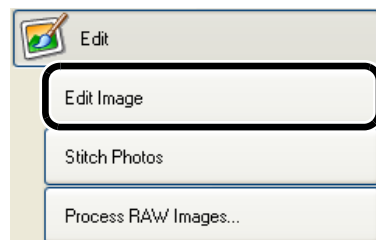
**5 Redigera bilden och klicka sedan på [Save As/Spara som].**

→ Dialogrutan [Save As/Spara som] visas.

**6 Välj destination och klicka på [Save/Spara].**

→ Den redigerade bilden sparas.

- Du kan inte välja flera bilder och redigera.
- Du kan inte redigera RAW-bilder här. Du kan inte redigera RAW-bilder med RAW Image Task (s.2-12).
- Redigerade bilder kan inte återställas till sitt ursprungliga utseende. Vi rekommenderar att du sparar redigerade bilder med ett annat namn.



## Sammanfoga bilder

Du kan sammanfoga upp till fyra JPEG-bilder om du vill skapa en panoramabild.

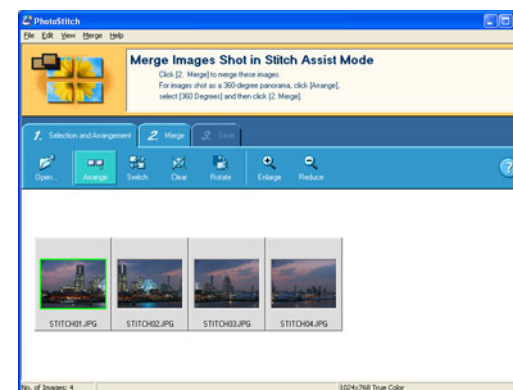
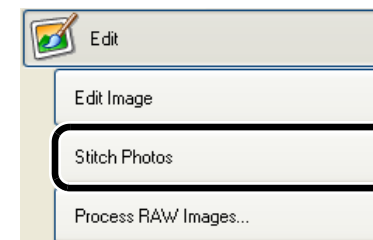
**1 Välj flera bilder.**

**2 Klicka på [Edit/Redigera].**  
→ Meny [Edit/Redigera] visas.

**3 Klicka på [Stitch Photos/Sammanfoga foton].**

→ PhotoStitch startar och huvudfönstret visas.

- Följ instruktionerna om du vill sammanfoga bilderna.
- Mer information finns i hjälpen som du får åtkomst till genom att klicka på [?].



- Det går inte att sammanfoga RAW-bilder i PhotoStitch.
- Det kanske inte går att sammanfoga mer än fyra bilder.

Försättsblad/  
Innehållsförteckning

Inledning

Ladda ned bilder  
från kameran och  
kamerainställningar

Arbeta med bilder i  
ZoomBrowser EX

Fjärrstyrd  
fotografering i  
EOS Capture

Ställa in kameror i  
EOS 5D-serien och  
EOS-1D-serien

Felsökning och  
avinstallation av  
programvaran

Index



## Behandla RAW-bilder

Du kan ange samma behandlingsparametrar för RAW-bilder som för kameran så att de optimeras för sitt avsedda ändamål.

Du kan också konvertera RAW-bilder till TIFF-bilder eller JPEG-bilder och spara eller överföra dem till andra bildredigeringsprogram samt lägga till ICC-profiler.

### 1 Välj en RAW-bild.

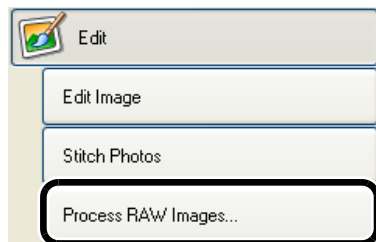
### 2 Klicka på [Edit/Redigera].

→ Menyn [Edit/Redigera] visas.

### 3 Klicka på [Process RAW Images/ Behandla RAW-bilder].

→ RAW Image Task startar och huvudfönstret visas.

- På nästa sida finns en beskrivning av fönstret RAW Image Task.
- Mer information finns på menyn [Help/Hjälp] och i [RAW Image Task Help/Hjälp för RAW Image Task].



### 4 Redigera bilden.

- Redigera bilden i fönstret [Image Quality Adjustment/Justering av bildkvalitet].

### 5 Klicka på [Save/Spara] i verktygsfältet.

→ Fönstret [Save Images/Spara bilder] visas.

### 6 Ange inställningar.

### 7 Klicka på [Save/Spara].

→ Behandlingsfönstret visas och bilden sparas.

### 8 Välj menyn [File/Arkiv] ► [Exit/Stäng].

→ RAW Image Task avslutas.



- Eftersom endast behandlingsparametrarna ändras och inte läggs till i RAW-bilden kan du ändra parametrarna flera gånger eller återställa till villkoret när bilden togs. Dessutom finns knappt något av den bildförsämring som uppstår vid ändringar i behandlingsparametrar.
- När du markerar [Preview/Förhandsgranskning] behandlas/visas bilden på nytt varje gång du ställer in en behandlingsparameter. Om du vill behandla flera behandlingsparametrar med en enda åtgärd avmarkerar du [Preview/Förhandsgranskning]. När du har ställt in flera behandlingsparametrar klickar du på [Update/Uppdatera] så behandlas/visas behandlingsparametrarna på nytt med en enda åtgärd.
- Den tid som krävs när du har ställt in behandlingsparametrar för behandling och visning av en bild är mellan en och tre sekunder.
  - Tiden ovan är bara en uppskattning. Behandlingstiderna varierar mycket beroende på vilken kameramodell som har använts för att ta RAW-bilden, datortyp och motiv.
  - Behandlingstiderna baseras på Canons standardtestmetoder (Med följande Operativsystem: Windows XP, CPU: 2,2 GHz Pentium 4; RAM: 512 MB)
- Du kan lägga till ICC-profiler till TIFF- och JPEG-bilder som konverterats och sparats från RAW-bilder. En ICC-profil innehåller färginformation, till exempel färgegenskaper och färgrymd, för utrustning som är godkänd av International Color Consortium (ICC). Med hjälp av ICC-profilen och utrustningens färghanteringssystem (Color Management Systems) kan färgskillnader mellan olika enheter minimeras.
- RAW Image Task är kompatibelt med färghanteringssystem.

Dessutom är två typer av färgrymd kompatibla med RAW Image Task. Om kryssrutan [Adjust color of images using monitor profile/Justera färgen på bilderna med skärmprofil] i [Color Management/Färghantering] i preferenserna för ZoomBrowser EX (s.2-20) är markerad visas sRGB- och Adobe RGB-bilder i samma färg i RAW Image Task.

sRGB: Standardiserad färgrymd i Windows. Används även i stor omfattning som standardfärgrymd för bildskärmar, digitalkameror, scannrar och andra enheter.

Adobe RGB: En mer omfattande färgrymd än sRGB. Används mest för professionell tryckning.

Försättsblad/  
Innehållsförteckning

Inledning

Ladda ned bilder  
från kameran och  
kamerainställningar

Arbeta med bilder i  
ZoomBrowser EX

Fjärrstyrd  
fotografering i  
EOS Capture

Ställa in kameror i  
EOS 5D-serien och  
EOS-1D-serien

Felsökning och  
avinstallation av  
programvaran

Index



## Huvudfönstret [RAW Image Task]

Du kan överföra bilden till angivet bildredigeringsprogram.

Du kan rotera en vald bild.

Du kan markera eller avmarkera alla bilder.

Du kan markera bilder i visningsfältet för tumnagelbilder.

Nästa bild visas. \*

Föregående bild visas. \*

Visningsfält för tumnagelbilder  
Den valda bilden behandlas och visas i bildvisningsfältet.

Du kan visa/dölja fönstret [Image Quality Adjustment/Justering av bildkvalitet].

Du kan spara den redigerade bilden.

Klicka på den här knappen innan du väljer bild.

Visa bilden förstörd.

Visa bilden förminskad.

När bilden visas som en förstoring kan du flytta visningspositionen genom att placera musen på bilden och dra.

Du kan visa/dölja fönstret [Histogram].

Du kan visa/dölja fönstret [Navigator].

Här visas fotograferingsinformationen.

Bilderna anpassas efter storleken på fönstret.

Bilden visas i 100 % (verklig pixelstorlek).

Bildens zoomningsförhållande visas.

Dra till vänster eller höger om du vill visa bilden förstörd eller förminskad.

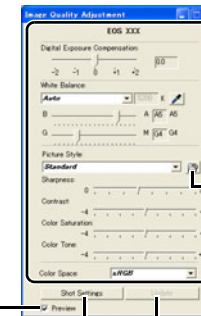
Verktöjsfält

Bildvisningsfält  
Bilden som valdes i visningsfältet för tumnagelbilder behandlas och visas.

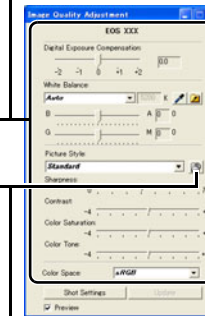
## Fönstret [Image Quality Adjustment/Justering av bildkvalitet]

Ställ in varje behandlingsparameter.

### EOS 5D



### EOS-1D Mark II N



När den här kryssrutan är markerad tillämpas angivna behandlingsparametrar på bilden varje gång.

Du kan återställa behandlingsparametrarna för när bilden togs.

Angivna behandlingsparametrar tillämpas på bilden.

Du kan hämta bildstilsfilerna som har sparats på datorn och tillämpa dem för bilderna. (Den här funktionen finns endast för EOS-1D Mark II N och EOS 5D.)

\* Om du har valt flera RAW-bilder och startat RAW Image Task kan du växla mellan de bilder som ska visas.

- Inställningarna vid bildtagningstillfället visas i fet/kursiv stil i listrutan i fönstret [Image Quality Adjustment/Justering av bildkvalitet].
- De bildbehandlingsparametrar som har ställts in kan du använda för andra bilder genom att kopiera/klistra in, spara/ladda ned på menyn [Development Conditions/ Utvecklingsvillkor] på menyn [Edit/Redigera].
- Med EOS-1Ds Mark II, EOS-1D Mark II, EOS-1Ds och EOS-1D kan du sedan spara en justerad tonkurva eller vitbalans som fil. Du kan även registrera de sparade filerna i kameran (s.4-13, s.4-14).
- Fönstret [Image Quality Adjustment/Justering av bildkvalitet] visas när du väljer en RAW-bild som har fotograferats med EOS-1D Mark II N och EOS 5D. Informationen som visas varierar beroende på vilken kamera som använts vid fotograferingen.

ⓘ Vitbalansfiler som har sparats i kameran i EOS-1D-serien som inte ingår i EOS-1D Mark II N kan inte användas med andra kameramodeller.

- 📄 Du kan hämta bildstilsfiler (s.4-11) på Canons webbplats.
- Vitbalansfiler och tonkurvsfiler som har sparats i kameror i EOS-1D-serien som inte ingår i EOS-1D Mark II N är kompatibla med RAW Image Task för både Windows och Macintosh.
- Tonkurvsfiler för EOS-1Ds Mark II och EOS-1D Mark II är kompatibla med varandra.
- Tonkurvsfiler för EOS-1Ds och EOS-1D är kompatibla med varandra.



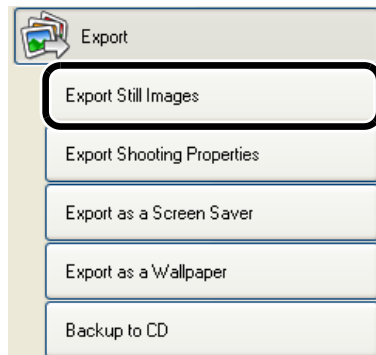


# Exporteringsfunktioner

## Exportera stillbilder

Du kan ändra storlek på JPEG-bilder och konvertera dem till andra bildtyper och spara dem.

- 1 Välj bilder.**
- 2 Klicka på [Export/Exportera].**  
→ Menyn [Export/Exportera] visas.
- 3 Klicka på [Export Still Images/ Exportera stillbilder].**  
→ Fönstret för inställningar visas.
- 4 Ange inställningar.**
  - Mer information finns i hjälpen som du får åtkomst till genom att klicka på [?].



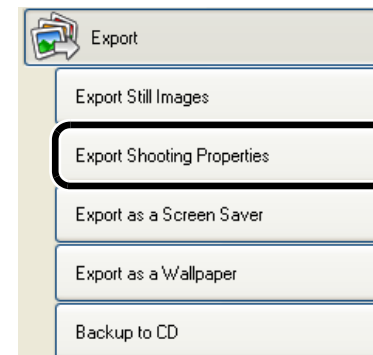
- 5 Klicka på [Finish/Slutför].**  
→ Behandlingsfönstret visas och inställningarna utförs.

 Du kan inte exportera RAW-bilder.

## Exportera fotograferingsegenskaper

Fotograferingsegenskaperna som har registrerats för bilden när den togs kan exporteras som textfil.

- 1 Välj bild.**
- 2 Klicka på [Export/Exportera].**  
→ Menyn [Export/Exportera] visas.
- 3 Klicka på [Export Shooting Properties/ Exportera fotograferingsegenskaper].**  
→ Fönstret för inställningar visas.
- 4 Ange inställningar.**
  - Mer information finns i hjälpen som du får åtkomst till genom att klicka på [?].



- 5 Klicka på [Finish/Slutför].**  
→ Behandlingsfönstret visas och inställningarna utförs.

Försättsblad/  
Innehållsförteckning

Inledning

Ladda ned bilder  
från kameran och  
kamerainställningar

Arbeta med bilder i  
ZoomBrowser EX

Fjärrstyrd  
fotografering i  
EOS Capture

Ställa in kameror i  
EOS 5D-serien och  
EOS-1D-serien

Felsökning och  
avinstallation av  
programvaran

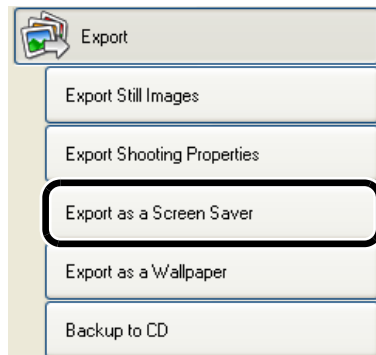
Index



## Exportera en bild som skärmläckare

Du kan exportera en JPEG-bild som fil för en skärmläckare på datorn.

- 1 Välj bild.**
- 2 Klicka på [Export/Exportera].**  
→ Menyn [Export/Exportera] visas.
- 3 Klicka på [Export as a Screen Saver/Exportera som skärmläckare].**  
→ Fönstret för inställningar visas.
- 4 Ange inställningar.**
  - Mer information finns i hjälpen som du får åtkomst till genom att klicka på [?].
- 5 Klicka på [Finish/Slutför].**  
→ Behandlingsfönstret visas och inställningarna utförs.

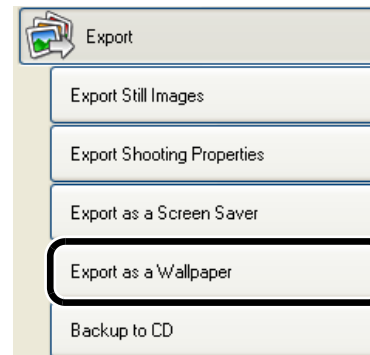


🔊 Du kan inte exportera RAW-bilder.

## Exportera en bild som skrivbordsunderlägg

Du kan exportera en JPEG-bild som fil för ett skrivbordsunderlägg på datorn.

- 1 Välj bild.**
- 2 Klicka på [Export/Exportera].**  
→ Menyn [Export/Exportera] visas.
- 3 Klicka på [Export as a Wallpaper/Exportera som skrivbordsunderlägg].**  
→ Fönstret för inställningar visas.
- 4 Ange inställningar.**
  - Mer information finns i hjälpen som du får åtkomst till genom att klicka på [?].
- 5 Klicka på [Finish/Slutför].**  
→ Behandlingsfönstret visas och inställningarna utförs.



🔊 Du kan inte exportera RAW-bilder.

Försättsblad/  
Innehållsförteckning

Inledning

Ladda ned bilder  
från kameran och  
kamerainställningar

Arbeta med bilder i  
ZoomBrowser EX

Fjärrstyrd  
fotografering i  
EOS Capture

Ställa in kameror i  
EOS 5D-serien och  
EOS-1D-serien

Felsökning och  
avinstallation av  
programvaran

Index



## Skriva bilder till en CD

Du kan skriva bilder till en CD-R/CD-RW.

- Den här funktionen är bara kompatibel med en dator som har Windows XP förinstallerat och är utrustad med en CD-R/CD-RW-enhet.

### 1 Välj bilder.

### 2 Klicka på [Export/Exportera].

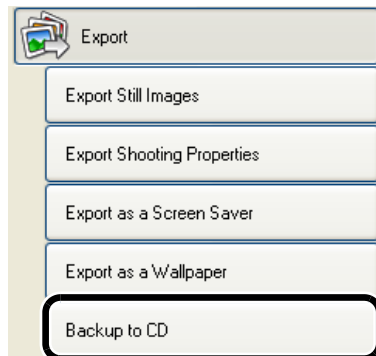
→ Menyn [Export/Exportera] visas.

### 3 Klicka på [Backup to CD/Säkerhetskopiera till CD].

→ Fönstret för inställningar visas.

### 4 Ange inställningar.

- Mer information finns i hjälpen som du får åtkomst till genom att klicka på [?].



### 5 Klicka på [Start Backup/Starta säkerhetskopiering].

→ Behandlingsfönstret visas och inställningarna utförs.

## Skriva ut bilder

### Ett foto per utskriftssida

Du kan skriva ut ett foto per sida.

### 1 Välj bild.

### 2 Klicka på [Print/Skriv ut].

→ Menyn [Print/Skriv ut] visas.

### 3 Klicka på [One Photo per Page Print/Ett foto per utskriftssida].

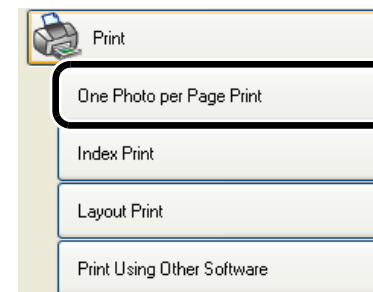
→ Fönstret för inställningar visas.

### 4 Ange inställningar.

- Mer information finns i hjälpen som du får åtkomst till genom att klicka på [?].

### 5 Klicka på [Print/Skriv ut].

→ Behandlingsfönstret visas och bilden skrivs ut.



Om Easy-PhotoPrint är installerat, det program som framför allt är avsett för utskrifter med Canon BJ-skrivare, blir det standardprogram vid utskrifter. Om du vill avbryta utskrifterna med Easy-PhotoPrint och växla till utskrifter med ZoomBrowser EX väljer du [Use the Print Function in ZoomBrowser EX/Använda utskriftsfunktionen i ZoomBrowser EX] på registerbladet [Printing/Utskrift pågår] i preferenser (s.2-20).

Försättsblad/  
Innehållsförteckning

Inledning

Ladda ned bilder  
från kameran och  
kamerainställningar

Arbeta med bilder i  
ZoomBrowser EX

Fjärrstyrd  
fotografering i  
EOS Capture

Ställa in kameror i  
EOS 5D-serien och  
EOS-1D-serien

Felsökning och  
avinstallation av  
programvaran

Index



## Indexutskrift

Du kan skriva ut bilderna som indexbilder.

### 1 Välj bilder.

### 2 Klicka på [Print/Skriv ut].

→ Menyn [Print/Skriv ut] visas.

### 3 Klicka på [Index Print/ Indexutskrift].

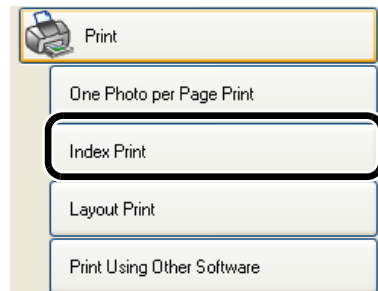
→ Fönstret för inställningar visas.

### 4 Ange inställningar.

- Mer information finns i hjälpen som du får åtkomst till genom att klicka på [?].

### 5 Klicka på [Print/Skriv ut].

→ Behandlingsfönstret visas och bilderna skrivs ut.



## Skriva ut med layout

Du kan göra layout för bilder och skriva ut dem.

- Inställningarna som visas i dialogrutan varierar beroende på vilken skrivare du använder.

### 1 Välj bilder.

### 2 Klicka på [Print/Skriv ut].

→ Menyn [Print/Skriv ut] visas.

### 3 Klicka på [Layout Print/Skriv ut med layout].

→ Fönstret för inställningar visas.

### 4 Välj de poster du vill skriva ut.

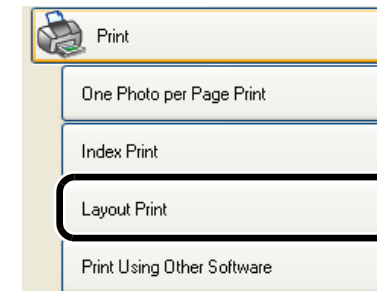
- Mer information finns i hjälpen som du får åtkomst till genom att klicka på [?].

### 5 Klicka på [Open Layout Print/Öppna skriv ut med layout].

→ PhotoRecord startar och huvudfönstret visas.

### 6 Klicka på [Select Printer & Album Type/Välj skrivare och albumtyp] och ange.

- Mer information finns i menyn [Help/Hjälp].



Välj den skrivare som ska skriva ut.

Här visas skrivarens egenskaper.

Välj albumtyp.



### 7 Klicka på [Select Paper/Välj papper] och ange.

- Väljer mediatyp.
- Mer information finns i menyn [Help/Hjälp].

Försättsblad/  
Innehållsförteckning

Inledning

Ladda ned bilder  
från kameran och  
kamerainställningar

Arbeta med bilder i  
ZoomBrowser EX

Fjärrstyrd  
fotografering i  
EOS Capture

Ställa in kameror i  
EOS 5D-serien och  
EOS-1D-serien

Felsökning och  
avinstallation av  
programvaran

Index



## 8 Klicka på [Decorate Album/Dekorera album] och ange.

- Väljer bilddekoration.
- Mer information finns i menyn [Help/Hjälp].

## 9 Klicka på [Add Titles & Captions/Lägg till rubriker och bildtexter] och ange.

- Ställ in rubrik och/eller bildtexter som ska skrivas ut med bilden.
- Mer information finns i menyn [Help/Hjälp].

## 10 Klicka på [Print/Skriv ut].

→ Inställningarna visas.

## 11 Klicka på [Print/Skriv ut].

→ Bilderna skrivs ut.



## Skriva ut med Easy-PhotoPrint

Easy-PhotoPrint är en programvara som är framtagen speciellt för användning med Canon BJ-skrivare. Om Easy-PhotoPrint är installerat på datorn kan du skriva ut med Easy-PhotoPrint.

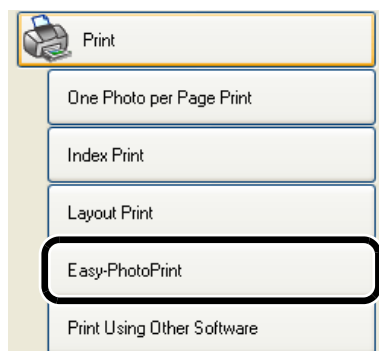
### 1 Markera en bild.

### 2 Klicka på [Print/Skriv ut].

→ Menyn [Print/Skriv ut] visas.

### 3 Klicka på [Easy-PhotoPrint].

- Easy-PhotoPrint startas.
- Följ instruktionerna om du vill skriva ut bilderna.



## Skriva ut med annan programvara

Du kan välja andra program än ZoomBrowser EX och skriva ut.

### 1 Markera en bild.

### 2 Klicka på [Print/Skriv ut].

→ Menyn [Print/Skriv ut] visas.

### 3 Klicka på [Print Using Other Software/Skriv ut med annan programvara].

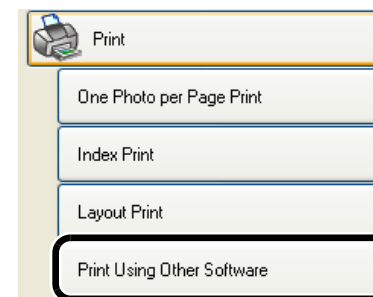
→ Fönstret för inställningar visas.

### 4 Välj programvara för utskrift och ange önskade inställningar.

- Mer information finns i hjälpen som du får åtkomst till genom att klicka på [?].

### 5 Klicka på [Launch Software/Starta programvara].

→ Det program som du valde i steg 4 startar. Följ instruktionerna om du vill skriva ut bilderna.



Försättsblad/  
Innehållsförteckning

Inledning

Ladda ned bilder  
från kameran och  
kamerainställningar

Arbeta med bilder i  
ZoomBrowser EX

Fjärrstyrd  
fotografering i  
EOS Capture

Ställa in kameror i  
EOS 5D-serien och  
EOS-1D-serien

Felsökning och  
avinstallation av  
programvaran

Index

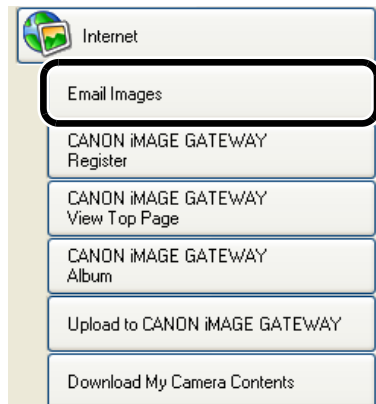


# Internetfunktioner

## Skicka en bild med e-post

Du kan bifoga en bild till ett e-postmeddelande och skicka den.

- 1 Välj bild.**
- 2 Klicka på [Internet].**  
→ Meny [Internet] visas.
- 3 Klicka på [Email Images/ E-postbilder].**  
→ Fönstret för inställningar visas.
- 4 Ange inställningarna och klicka sedan på [Send or Save/Skicka eller spara].**
  - Mer information finns i hjälpen som du får åtkomst till genom att klicka på [?].
- 5 Ange inställningar.**
  - Mer information finns i hjälpen som du får åtkomst till genom att klicka på [?].
- 6 Klicka på [Finish/Slutför].**  
→ E-postprogrammet startas.
  - Ange nödvändig information och skicka sedan meddelandet.



## Använda CANON iMAGE GATEWAY

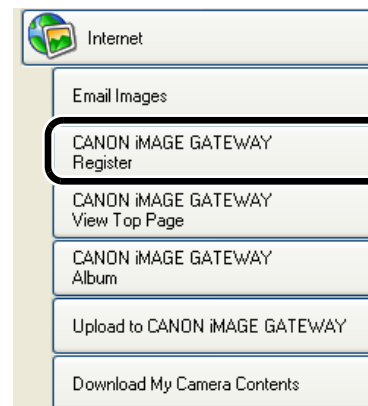
CANON iMAGE GATEWAY är en gratis onlinetjänst på Internet (ingen registreringsavgift eller årlig avgift) som endast användare som har köpt en digitalkamera från Canon kan få åtkomst till. Om du vill ansluta till CANON iMAGE GATEWAY måste du först registrera dig. Utför medlemsregistreringen från installationsfönstret som visas när du sätter i den medföljande Solution Disk-skivan i CD-enheten på datorn. Du kan även följa anvisningarna nedan när du vill registrera dig som medlem.

Mer information om CANON iMAGE GATEWAY finns i hjälpen för CANON iMAGE GATEWAY.

## Registrera dig som medlem i CANON iMAGE GATEWAY eller ändra anslutningsinformationen

Du kan registrera dig som medlem i CANON iMAGE GATEWAY samt ändra anslutningsinformationen.

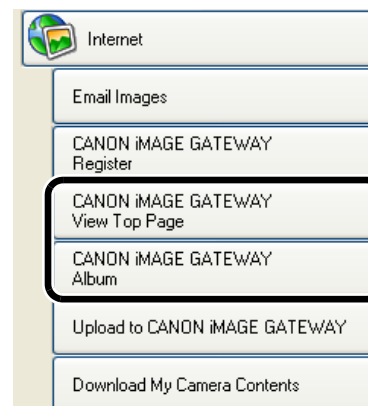
- 1 Klicka på [Internet].**  
→ Meny [Internet] visas.
- 2 Klicka på [CANON iMAGE GATEWAY Register/CANON iMAGE GATEWAY - registrera].**
  - Dialogrutan där du anger information om medlemsregistrering och anslutningsinformation visas.
  - Om du ännu inte har registrerat dig som medlem klickar du på [Register/Registrera] och registrerar dig genom att följa instruktionerna i dialogrutan.
  - Om du redan har registrerat dig som medlem kan du ändra anslutningsinformationen samt lägga till en kamera som ska registreras.



## Visa ingångssidan till eller fotoalbumssidan i CANON iMAGE GATEWAY

Du kan visa ingångssidan eller fotoalbumssidan i CANON iMAGE GATEWAY i den webbläsare som du använder.

- 1 Klicka på [Internet].**  
→ Meny [Internet] visas.
- 2 Klicka på [CANON iMAGE GATEWAY View Top Page/CANON iMAGE GATEWAY - visa ingångssida] eller på [CANON iMAGE GATEWAY Album/CANON iMAGE GATEWAY - album].**
  - När anslutningsfönstret visas är anslutningen klar. Webbläsaren som du använder startas och ingångssidan till eller fotoalbumssidan i CANON iMAGE GATEWAY visas.



Försättsblad/  
Innehållsförteckning

Inledning

Ladda ned bilder  
från kameran och  
kamerainställningar

Arbeta med bilder i  
ZoomBrowser EX

Fjärrstyrd  
fotografering i  
EOS Capture

Ställa in kameror i  
EOS 5D-serien och  
EOS-1D-serien

Felsökning och  
avinstallation av  
programvaran

Index



## Registrera en bild i CANON iMAGE GATEWAY

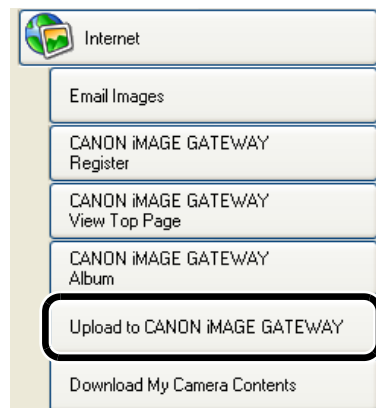
Du kan registrera en bild med fotoalbumsfunctonen i CANON iMAGE GATEWAY.

**1** Välj bild.

**2** Klicka på [Internet].  
→ Menyn [Internet] visas.

**3** Klicka på [Upload to CANON iMAGE GATEWAY/Överför till CANON iMAGE GATEWAY].  
→ Fönstret för inställningar visas.

**4** Ange inställningar och klicka sedan på [Next/Nästa].  
● Mer information finns i hjälpen som du får åtkomst till genom att klicka på [?].



**5** Kontrollera innehållet i dialogrutan som visas och klicka på [Upload/Överför].

- När anslutningsfönstret visas är anslutningen klar. Webbläsaren som du använder startas och bilden som har registrerats på fotoalbumssidan visas.
- Mer information finns i hjälpen som du får åtkomst till genom att klicka på [?].

## Ändra inställningar i ZoomBrowser EX

### Visa inställningar för åtgärdsknappar

Du kan ange vilka åtgärdsknappar som ska visas eller döljas.

- 1** Välj menyn [Tools/Verktyg] ► [Customize/Anpassa].
- 2** Markera de poster du vill visa.
  - Avmarkera de poster du inte vill visa.

### Ställa in preferenser

Du kan ställa in olika funktionsinställningar i ZoomBrowser EX.

- 1** Välj menyn [Tools/Verktyg] ► [Preferences/Preferenser].
- 2** Ange inställningar.
  - Mer information finns i menyn [Help/Hjälp].

Försättsblad/  
Innehållsförteckning

Inledning

Ladda ned bilder  
från kameran och  
kamerainställningar

Arbeta med bilder i  
ZoomBrowser EX

Fjärrstyrd  
fotografering i  
EOS Capture

Ställa in kameror i  
EOS 5D-serien och  
EOS-1D-serien

Felsökning och  
avinstallation av  
programvaran

Index



# 3 Fjärrstyrd fotografering i EOS Capture

I det här kapitlet förklaras hur du använder EOS Capture för fotografering med fjärrstyrning från datorn.

Mer information om hur du använder EOS Capture finns i nedanstående källa.

Readme: Klicka på [Start] ► välj [All Programs/Alla program] ([Programs/Program] i andra versioner av Windows) ► [Canon Utilities/Canon-verktyg] ► [EOS Capture xx] ("xx" står för versionsnumret) ► [EOS Capture Readme].

- **Fjärrstyrd fotografering i EOS Capture kan bara användas med EOS-1D Mark II N, EOS-1Ds Mark II, EOS-1D Mark II, EOS-1Ds, EOS-1D, EOS 5D, EOS 350D DIGITAL och EOS 20D.**
- EOS Capture kan inte användas när kamerans kommunikationsmetod är inställd på [Skriv ut/PTP] eller [PTP]. Ställ in kamerans kommunikationsmetod som [Datoranslutn.] eller [Normal] (s.1-1).

- Klicka på respektive ämne för att se sidan.

<b>Fjärrstyrd fotografering</b> .....	<b>3-2</b>
Fotografering av enstaka bild.....	3-2
Fotografera med timer .....	3-3
Fotografera med intervalltimer .....	3-3
<b>Ange kamerainställningar</b> .....	<b>3-3</b>
Kamerainställningar .....	3-3
Vitbalansinställning .....	3-4
Ange mapp för att spara bilder.....	3-4

Försättsblad/  
Innehållsförteckning

Inledning

Ladda ned bilder  
från kameran och  
kamerainställningar

Arbeta med bilder i  
ZoomBrowser EX

Fjärrstyrd  
fotografering i  
EOS Capture

Ställa in kameror i  
EOS 5D-serien och  
EOS-1D-serien

Felsökning och  
avinstallation av  
programvaran

Index





# Fjärrstyrd fotografering

## Fotografering av enstaka bild

Du kan ta bilder genom att fjärrstyra kameran från en dator.

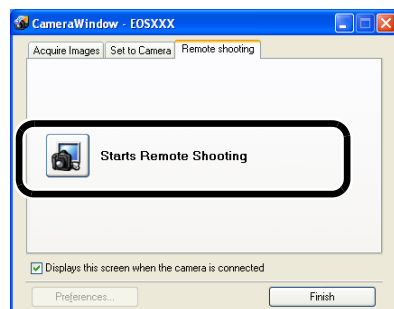
### 1 Anslut kameran till datorn (s.1-2).

→ [CameraWindow] visas.

- När ZoomBrowser EX är igång väljer du [Acquire & Camera Settings/Hämta och kamerainställningar] ► [Remote shooting/Fjärrstyrd fotografering] så att [CameraWindow] öppnas.

### 2 Markera fliken [Remote shooting/Fjärrstyrd fotografering] och klicka på [Starts Remote Shooting/Startar fjärrstyrd fotografering].

→ Dialogrutan [Select Folder/Välj mapp] visas.



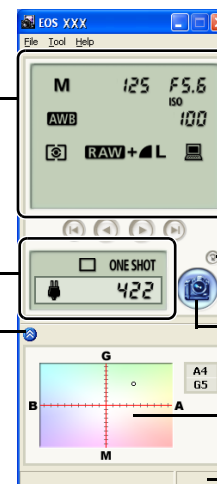
### 3 Välj målmapp som bilderna ska sparas i och klicka på [OK].

→ ZoomBrowser EX och EOS Capture startas och huvudfönstret för EOS Capture visas.

## 4 Ange inställningar.

Du kan ange och kontrollera kamerainställningarna (s.3-3).

Klicka här när du vill visa/dölja dialogrutan för vitbalansinställning.



Du kan rotera och ladda ned bilder som har tagits oberoende av kamerans placering. Varje gång du klickar på knappen roteras bilden 90°. \* Om du vill använda roteringsfunktionen aktiverar du den i dialogrutan [Save settings/Spara inställningar] (s.3-4).

Knappen [Shoot/Fotografera] Ta en bild genom att trycka på [Shoot/Fotografera].

Du kan justera vitbalansen (s.3-4).

Här visas status.

- I ovanstående fönster finns information som visas när EOS 5D är ansluten. Vilken information som visas beror på vilken kameramodell som är ansluten.

## 5 Klicka på [Shoot/Fotografera].

→ Den tagna bilden sparas i den angivna mapp och visas i ZoomBrowser EX.

- Du kan även ta bilden genom att trycka på avtryckaren på kameran.
- Avsluta EOS Capture genom att välja menyn [File/Arkiv] ► [Exit/Avsluta].

- Om kameran inte är klar för fotografering (till exempel om objektivet inte sitter på) går det inte att ställa in funktionerna enligt anvisningarna.
- Om du använder autofokus kan du inte ta bilder om skärpan inte kan ställas in. Ställ in så fall in fokus manuellt.
- Bulbexponering är inte tillgänglig.

- Du kan också ta en bild genom att trycka på mellanslagstangenten.
- Hur många bilder du kan ta beror på hur mycket utrymme som är ledigt på datorns hårddisk (s.3-3).
- Det tar mellan fyra och sju sekunder att överföra en RAW-bild till datorn som har tagits med EOS Capture.
  - Tiden ovan är bara en uppskattning. Överföringstiderna varierar mycket beroende på kameramodell, datortyp och motiv.
  - Överföringstiderna baseras på Canons standardtestmetoder. (Med följande operativsystem: Windows XP, CPU: 2,2 GHz Pentium 4; RAM: 512 MB)
  - Tiderna för bilder som tagits i JPEG är kortare än de som visas ovan.

Försättsblad/  
Innehållsförteckning

Inledning

Ladda ned bilder  
från kameran och  
kamerainställningar

Arbeta med bilder i  
ZoomBrowser EX

Fjärrstyrd  
fotografering i  
EOS Capture

Ställa in kameror i  
EOS 5D-serien och  
EOS-1D-serien

Felsökning och  
avinstallation av  
programvaran

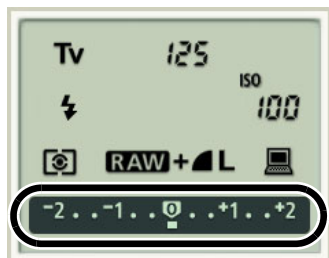
Index





## 4 Klicka på den ikon som ska ställas in.

- Det exempel på en ikon som visas här står för exponeringskompensation.



## 5 Använd knapparna om du vill ändra ett värde.



Ställ in det lägsta värdet.      Ställ in det högsta värdet.  
Minska värdet med ett steg.      Öka värdet med ett steg.

→ De ändrade inställningarna tillämpas i kameran.

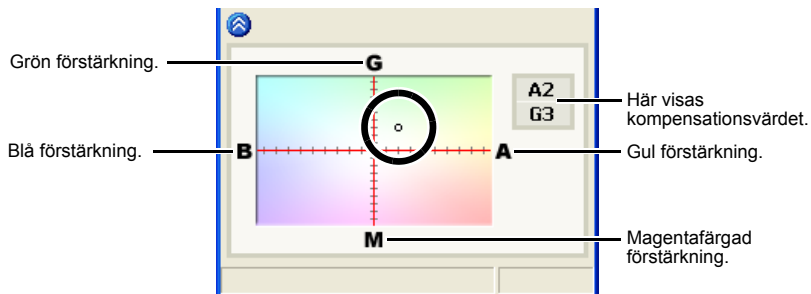
- Innan du anger inställningarna kontrollerar du att kameran är klar för fotografering. Om kameran inte är klar för fotografering (till exempel om objektivet inte sitter på) går vissa inställningar inte att göra.
- Funktioner som inte går att ställa in med EOS Capture (till exempel matningsmetod och autofokusmetod.) ställer du in direkt i kameran.

## Vitbalansinställning

Du kan kompensera vitbalansen med digitala filter för blå, gul, grön eller magentafärgad förstärkning.

- Om inställningsfältet inte visas klickar du på [🔍].

### Klicka på önskad position för kompensationen.



→ De ändrade inställningarna tillämpas i kameran.

## Ange mapp för att spara bilder

Du kan ange var mappar ska sparas och med vilket namn.

### 1 Välj menyn [File/Arkiv] ► [Save setting/Spara inställning].

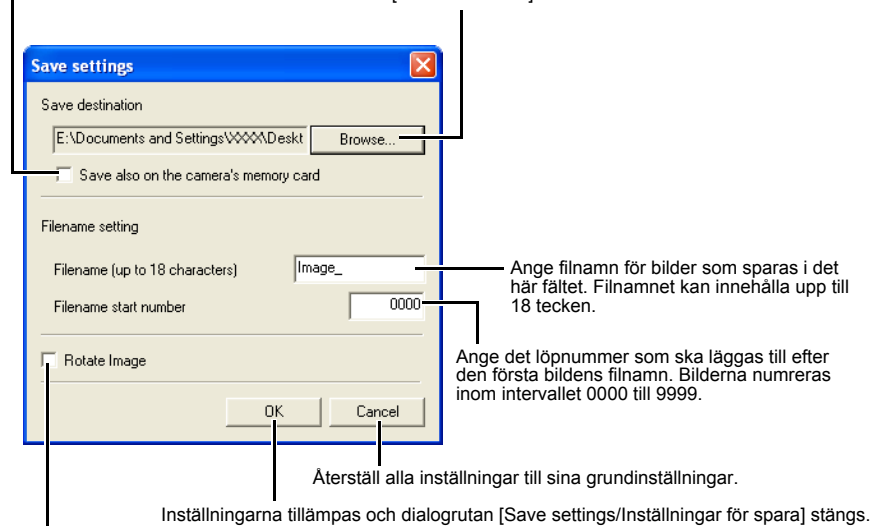
→ Dialogrutan [Save settings/Inställningar för spara] visas.

### 2 Ange inställningar och klicka på [OK].

### Dialogrutan Save settings (spara inställningar)

Markera kryssrutan om du även vill spara bilderna på minneskortet i kameran.

Du kan ställa in vilken mapp bilderna ska sparas i. Sökvägen och namnet på sparmappen visas bredvid knappen [Browse/Bläddra].



Ange filnamn för bilder som sparas i det här fältet. Filnamnet kan innehålla upp till 18 tecken.

Ange det löpnummer som ska läggas till efter den första bildens filnamn. Bilderna numreras inom intervallet 0000 till 9999.

Återställ alla inställningar till sina grundinställningar.

Inställningarna tillämpas och dialogrutan [Save settings/Inställningar för spara] stängs.

Markera kryssrutan om du vill använda roteringsfunktionen (s.3-2).

Försättsblad/  
Innehållsförteckning

Inledning

Ladda ned bilder  
från kameran och  
kamerainställningar

Arbeta med bilder i  
ZoomBrowser EX

Fjärrstyrd  
fotografering i  
EOS Capture

Ställa in kameror i  
EOS 5D-serien och  
EOS-1D-serien

Felsökning och  
avinstallation av  
programvaran

Index



# 4 Ställa in kameror i EOS 5D-serien och EOS-1D-serien

I det här kapitlet beskrivs de funktioner som kan ställas in i kamerorna i EOS 5D- och EOS-1D-serien.

Hur du ansluter kameran till datorn finns beskrivet i kapitel 1 (s.1-2).

Där beskrivs även kamerainställningar för kameror som inte ingår i EOS 5D- och EOS-1D-serien (s.1-5).

● Klicka på respektive ämne för att se sidan.

<b>Kamerainställningar</b> .....	<b>4-2</b>
<b>Grundläggande inställningar</b> .....	<b>4-2</b>
<b>Ställa in personliga funktioner</b> .....	<b>4-3</b>
Beskrivning av personliga funktioner .....	4-4
Kontrollera, spara och överföra inställningar för personliga funktioner .....	4-9
<b>Fotograferingsinställningar</b> .....	<b>4-10</b>
Bildstil.....	4-11
Ställa in parametrar.....	4-12
Ställa in tonkurva .....	4-13
Ställa in personlig vitbalans .....	4-14
Ställa in färgmatris .....	4-15
Ställa in JPEG-kvalitet .....	4-15

Försättsblad/  
Innehållsförteckning

Inledning

Ladda ned bilder  
från kameran och  
kamerainställningar

Arbeta med bilder i  
ZoomBrowser EX

Fjärrstyrd  
fotografering i  
EOS Capture

Ställa in kameror i  
EOS 5D-serien och  
EOS-1D-serien

Felsökning och  
avinstallation av  
programvaran

Index



# Kamerainställningar

Du kan ange olika inställningar i kameran, t.ex. innehavarens namn, datum och tid, personliga funktioner och alla fotograferingsinställningar.

## 1 Välj fliken [Set to Camera/Ställ in på kamera].

→ Registerbladet [Set to Camera/Ställ in på kamera] visas.

## 2 Klicka på [Confirms/changes camera settings / Bekräfta/ändra kamerainställningar].

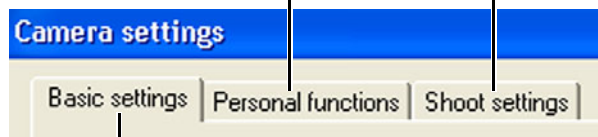
→ Dialogrutan [Camera Settings/Kamerainställningar] visas.



## 3 Välj en flik och ange kamerainställningarna.

Du kan ställa in personliga funktioner och använda inställningarna i kameran (s.4-3).

Du kan använda alla inställningar i kameran som är kopplade till de bilder som har tagits med kameran.



Du kan ange kamerainnehavarens namn och datum/klockslag för fotoografering i kameran samt bekräfta kamerans egenskaper och status för batteri och minneskort.

- För EOS 5D visas bara flikarna [Basic Settings/Grundläggande inställningar] och [Shoot settings/Fotograferingsinställningar].
- För EOS-1Ds och EOS-1D visas flikarna [Basic Settings/Grundläggande inställningar] och [Detailed Settings/Detaljerade inställningar]. På registerbladet [Detailed Settings/Detaljerade inställningar] kan du ställa in personliga funktioner (s.4-3), behandlingsparametrar (s.4-12) och personlig vitbalans (s.4-14) samt tillämpa inställningarna i kameran.

# Grundläggande inställningar

Du kan ange kamerainnehavarens namn, datum och tid i kameran samt bekräfta kamerans batteristatus och minneskort.

## 1 Visa dialogrutan [Camera Settings/Kamerainställningar].

## 2 Välj fliken [Basic settings/Grundläggande inställningar].

→ Registerbladet [Basic settings/Grundläggande inställningar] visas.



## 3 Ange inställningar.

Ange ett värde eller klicka på knapparna [▲]/[▼] för att ange datum och klockslag.

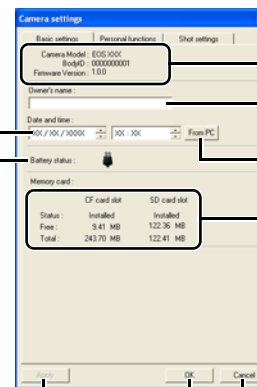
Kamerans batterinivå anges med [ ] eller [ ]. När du använder kamerans nätaggat (medföljer) eller nätadaptersatsen (tillval), visas [ ].

Här visas information som gäller kameran.

Fyll i kamerainnehavarens namn. Du kan ange upp till 31 tecken.

Importera datum och tid från datorn.

Här visas information för minneskortet i kameran.\*



Tillämpa inställningarna på kameran.

Radera alla inställningar och stäng dialogrutan.

Tillämpa inställningarna på kameran och stäng dialogrutan.

\* För EOS 5D, EOS-1Ds och EOS-1D visas knappen [Format/Formatera] i informationen som visas för CF-kortet. Du kan initiera CF-kortet genom att klicka här. Tänk på att du tar bort allt innehåll på CF-kortet när du använder [Format/Formatera].

- I ovanstående fönster finns information som visas när EOS-1D Mark II N är ansluten. Vilken information som visas beror på vilken kameramodell som är ansluten.

## 4 Klicka på [OK].

→ Inställningarna tillämpas och dialogrutan [Camera settings/Kamerainställningar] stängs.

Försättsblad/  
Innehållsförteckning

Inledning

Ladda ned bilder  
från kameran och  
kamerainställningar

Arbeta med bilder i  
ZoomBrowser EX

Fjärrstyrd  
fotoografering i  
EOS Capture

Ställa in kameror i  
EOS 5D-serien och  
EOS-1D-serien

Felsökning och  
avinstallation av  
programvaran

Index



# Ställa in personliga funktioner

Du kan ställa in personliga funktioner som är anpassade för olika typer av fotografering och tillämpa inställningarna i kameran. Du kan också spara inställningarna i datorn för att hämta dem senare.

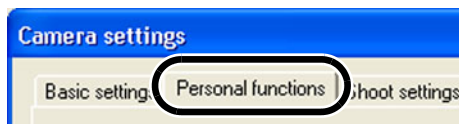
- Funktionerna fungerar bara för EOS-1D-serien.

## 1 Visa dialogrutan [Camera Settings/Kamerainställningar] (s.4-2).

## 2 Välj fliken [Personal functions/Personliga funktioner].

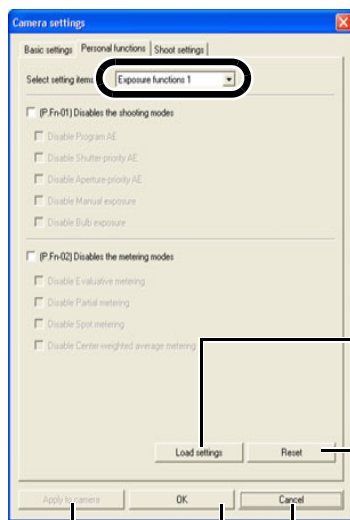
→ Registerbladet [Personal functions/Personliga funktioner] visas.

- För EOS-1Ds och EOS-1D väljer du fliken [Detailed Settings/Detaljerade inställningar] och klickar på [Personal Functions/Personliga funktioner].



## 3 Välj ett fönster där du vill ange inställningar från listrutan.

- För EOS-1Ds och EOS-1D väljer du den flik där du vill göra inställningar.



Hämta inställningar för personliga funktioner som har angetts i kameran.

Ta bort alla markeringar från fönstret.

Tillämpa inställningarna på kameran.

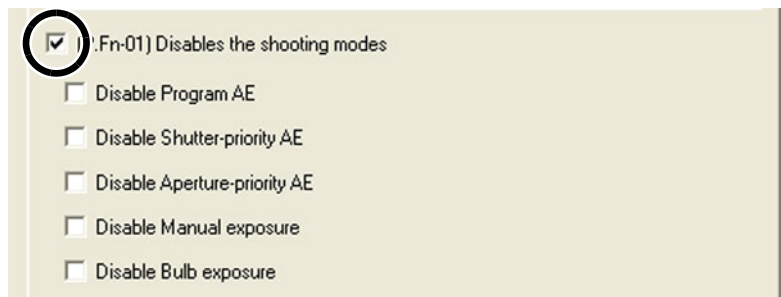
Radera alla inställningar och stäng dialogrutan.

Tillämpa inställningarna på kameran och stäng dialogrutan.

→ Det valda fönstret visas.

- I fönstret [Combination/Kombination] kan du kontrollera inställningarna för personliga funktioner samt om inställningarna tillämpas i kameran eller inte. Du kan också spara och hämta inställningar för personliga funktioner (s.4-9).

## 4 Markera kryssrutan [] och ange de inställningar som krävs (s.4-4 till s.4-8).



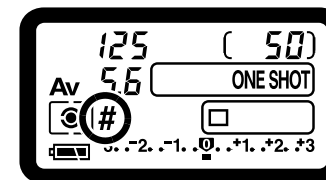
- I de fall där du anger numeriska värden ignoreras värden som ligger utanför det giltiga intervallet för en viss inställning.
- Om du sparar de personliga funktionerna på datorn så kan du hämta dem vid ett senare tillfälle (s.4-9).

## 5 Kontrollera inställningarna och spara dem på datorn om det behövs (s.4-9).

## 6 Klicka på [OK].

→ Inställningarna tillämpas och dialogrutan [Camera settings/Kamerainställningar] stängs.

→ När en personlig funktion är tillämpad i kameran visas <#> på LCD-displayen.



Försättsblad/  
Innehållsförteckning

Inledning

Ladda ned bilder  
från kameran och  
kamerainställningar

Arbeta med bilder i  
ZoomBrowser EX

Fjärrstyrd  
fotografering i  
EOS Capture


Ställa in kameror i  
EOS 5D-serien och  
EOS-1D-serien

Felsökning och  
avinstallation av  
programvaran

Index




## Beskrivning av personliga funktioner

- Vid symbolen  i det här avsnittet ges korta beskrivningar av inställningar för egen programmering för en viss kamerafunktion. Mer information finns i kapitlet "Inställningar för egen programmering" i kamerans bruksanvisning.


### [P.Fn-01] [Disables the shooting modes/Avaktivera fotograferingsmetoder]

- Markera de fotograferingsmetoder som du inte vill använda.
- Då kan du hoppa över oönskade metoder när du väljer fotograferingsmetod.
- Du kan snabbare välja den önskade fotograferingsmetoden.
- För EOS-1Ds och EOS-1D visas också [Disable depth-of-field AE/Avaktivera skärpedjupsautomatik].

 Du måste lämna minst en kryssruta ommarkerad.

### [P.Fn-02] [Disables the metering modes/Avaktivera ljusmätmetoder]

- Markera de ljusmätmetoder som du inte vill använda.
- Du kan hoppa över ointressanta metoder när du väljer ljusmätmetod.
- Du kan snabbare välja den önskade ljusmätmetoden.


 Du måste lämna minst en kryssruta ommarkerad.

### [P.Fn-03] [Specifies the metering mode for manual exposure/Ange ljusmätmetod vid manuell exponering]

- Välj den ljusmätmetod som du vill ange.
- Du kan ange den ljusmätmetod som ska användas vid manuell exponering.
- När du ställer in manuell exponering kommer den ljusmätmetod som du väljer här att ställas in automatiskt. På så sätt kan du använda en annan ljusmätmetod vid manuell exponering än den som används vid automatisk exponering.


### [P.Fn-04] [Sets the maximum and minimum shutter speeds to be used/Ange den längsta och den kortaste slutartid som kan användas]

- Välj den längsta och kortaste slutartiden i listrutan.  
Om du t.ex. ställer in den kortaste slutartiden som 1/2 000 sek. och den längsta slutartiden som 1/60 sek. kommer slutartiden att ställas in till ett värde inom intervallet 1/2 000 till 1/60 sek.
- Det gör att slutartiden kan väljas fortare och förhindrar långa synkroniseringstider när du använder tidsautomatik tillsammans med blyxt.

-  ● Om du ställer in den längsta eller kortaste slutartiden till ett värde som inte motsvarar ett helt steg (till exempel 1/750 sek.) kan det hända att det omfång för slutartid som går att styra och ställa in inte exakt följer de värden som du angett. (En mindre avvikelse kan förekomma.) Det gäller också om du använder funktionerna för egen programmering [C.Fn-6-1] och [C.Fn-6-2] och ställer in den kortaste eller längsta slutartiden till ett värde som inte är ett helt steg (till exempel 1/3 200 sek.).
- För att garantera att en fungerande synkroniseringstid för blyxt ställs in när programautomatik används, kan slutartider inom intervallet 1/200 till 1/80 sek. inte användas med EOS-1D Mark II N, EOS-1Ds Mark II, EOS-1D Mark II och EOS-1Ds och värden inom intervallet 1/400 sek. till 1/80 sek. kan inte ställas in för EOS-1D.
- Om säkerhetsförskjutning har aktiverats (med [C.Fn-16]) åsidosätter det slutartidsomfånget i [P.Fn-04].

### [P.Fn-05] [Sets the maximum and minimum apertures to be used/Ange den största och minsta bländaröppning som kan användas]

- Välj den största och minsta bländaröppningen i listrutan.  
Om du t.ex. ställer in den största bländaröppningen som 1,4 och den minsta som 8,0 blir det användbara bländaröppningsomfånget f/1,4 till f/8,0.
- Du kan lättare styra vilken bländaröppning som används om du ställer in ett omfång för tillåten bländaröppning.

-  ● Ange ett värde för minsta bländaröppning som är mindre än objektivet maximala bländaröppning. Om du väljer att värde för minsta bländaröppning som är större än objektivet största bländaröppning så visas ett varningsmeddelande och inställningen återgår till grundinställningen.
- Om du ställer in värdet för den största eller minsta bländaröppningen till ett värde som inte motsvarar ett helt steg (till exempel f/4,5) kan det hända att det omfång för bländaröppning som går att styra och ställa in inte exakt följer de värden som du angett. (En mindre avvikelse kan förekomma.) Det gäller också om du använder funktionerna [C.Fn-6-1] och [C.Fn-6-2] för egen programmering och ställer in värdet för största och minsta bländaröppning till ett värde som inte är ett helt steg (till exempel f/6,3).
- Om objektivet största bländaröppning är mindre än det värde för största bländaröppning som du har angett med [P.Fn-05] ställs värdet för största bländaröppning in så att det motsvarar objektivet största bländaröppning. Om objektivet största bländaröppning är mindre än det värde för minsta bländaröppning som du har angett med P.Fn-05 ställs värdet för bländaröppningen in så att det motsvarar objektivet största bländaröppning.
- Om säkerhetsförskjutning har aktiverats (med [C.Fn-16]) åsidosätts det tillåtna intervallet för bländarvärde i [P.Fn-05].

Försättsblad/  
Innehållsförteckning

Inledning

Ladda ned bilder  
från kameran och  
kamerainställningar

Arbeta med bilder i  
ZoomBrowser EX

Fjärrstyrd  
fotografering i  
EOS Capture


Ställa in kameror i  
EOS 5D-serien och  
EOS-1D-serien

Felsökning och  
avinstallation av  
programvaran

Index



### [P.Fn-06] [Registers and switches the shooting mode and metering mode/Registrera och växla mellan fotograferingsmetod och ljusmätmetod]

- Om du vill växla till en förinställd fotograferingsmetod, exponeringsinställning (till exempel bländarvärdet för tidsautomatik), ljusmätmetod eller ett värde för exponeringskompensation måste du hålla knappen <  > intryckt.
- Välj värden som passar för de olika fotograferingsmetoderna.
- Metoderna och inställningarna är förinställda i kameran. Mer information om hur du går tillväga med kameran finns i "Registrera metoder och inställningar i kameran" (se beskrivningen till höger).
- Funktionen är praktisk för att välja en förinställd metod och inställningar som passar för en viss fotograferingssituation, till exempel motljus eller ljus bakifrån.

### [P.Fn-07] [Repeats bracketing during continuous shooting/Upprepa variation under bildserier]

- Variationen upprepas kontinuerligt för den valda frammatningsmetoden så länge du håller avtryckaren nedtryckt.
- Funktionen är praktisk när du vill upprepa variationen kontinuerligt.

### [P.Fn-08] [Sets the number of shots to be bracketed/Ange antalet bilder i en variation]

- Välj antalet bilder i listrutan.
- Den vanliga variationen med 3 bilder kan ändras till 2, 3, 5 eller 7 bilder.
- När du fotograferar med exponeringsvariation och väljer fem bilder med steg om 1 blir exponeringsvariationen för bilderna -2, -1, 0, +1 och +2.
- Funktionen är praktisk när du vill ställa in variationsområdet.

- Även om inställningen sträcker sig utanför det variationsområde som kan visas varierar exponeringen enligt inställningarna.
- Funktionen kan användas tillsammans med [C.Fn-09-2/3] och [P.Fn-09].

### [P.Fn-09] [Changes the bracketing sequence for C.Fn-09-2/3 to increased exposure, standard exposure, and decreased exposure/Ändra ordningsföljden för variationssekvensen för [C.Fn-09-2/3] till ökad exponering, standardexponering och minskad exponering]

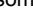
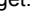
- Variationssekvensen när [C.Fn-09-2/3] är vald (minskad exponering → standardexponering → ökad exponering) ändras till ökad exponering → standardexponering → minskad exponering.
- Funktionen är praktisk när du vill börja exponeringsvariationen med ökad exponering.

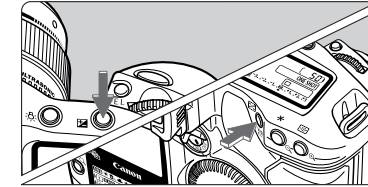
- Funktionen kan användas tillsammans med [P.Fn-08].

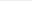
### [Registering the Modes and Settings with the Camera/Registrera metoder och inställningar i kameran] ([P.Fn-06])

#### 1 Ställ in fotograferingsmetod och tillhörande inställningar (t.ex. bländarvärde för tidsautomatik). Ställ sedan in ljusmätmetod och värde för exponeringskompensation.

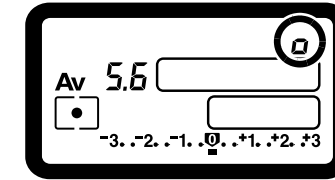
#### 2 Registrera metoderna och inställningarna.


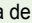
- Tryck först på knappen <  > och sedan på knappen <  >.

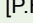


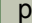
- <  > som visas på LCD-displayen anger att metoderna och inställningarna har registrerats.

- Registrerade metoder och inställningar kan ändras ett obegränsat antal gånger.



- Du registrerar metoder och inställningar genom att först trycka på knappen <  > och sedan trycka på knappen <  > först så kommer de registrerade inställningarna och metoderna bara att väljas i kameran.
- Bulb kan inte förinställas.
- Du kan inte välja de registrerade metoderna och inställningarna medan du tar en bildserie.

- Om [P.Fn-03] har ställts in för att ange ljusmätmetod för manuell exponering, och [P.Fn-06] används för att registrera manuell exponeringsmetod med en annan ljusmätmetod än den som angetts med [P.Fn-03] kan du välja den ljusmätmetod som angetts med [P.Fn-03] genom att trycka på knappen <  >.
- Om [P.Fn-04] och/eller [P.Fn-05] har ställts in anger du slutartid och bländarvärde inom det intervall som angetts med [P.Fn-04] och/eller [P.Fn-05].
- Om de fotograferings- och ljusmätmetoder som du vill använda är avaktiverade med begränsningarna i [P.Fn-01] och [P.Fn-02] måste just de personliga funktionerna stängas av. Mer information om hur du tar bort och återställer personliga funktioner finns i "Radera och återställa personliga funktioner" i kamerans användarhandbok.
- Även om de fotograferings- och ljusmätmetoder som har valts med [P.Fn-06] är avaktiverade enligt begränsningarna i [P.Fn-01] och [P.Fn-02] så gäller de ändå i [P.Fn-06].

- Om [C.Fn-4-1] eller [C.Fn-4-3] har ställts in aktiveras autofokus och exponeringsautomatik när du trycker på knappen <  >.
- När [C.Fn-18] är inställd avaktiveras [P.Fn-06].

Försättsblad/  
Innehållsförteckning

Inledning

Ladda ned bilder  
från kameran och  
kamerainställningar

Arbeta med bilder i  
ZoomBrowser EX

Fjärrstyrd  
fotografering i  
EOS Capture

Ställa in kameror i  
EOS 5D-serien och  
EOS-1D-serien

Felsökning och  
avinstallation av  
programvaran

Index



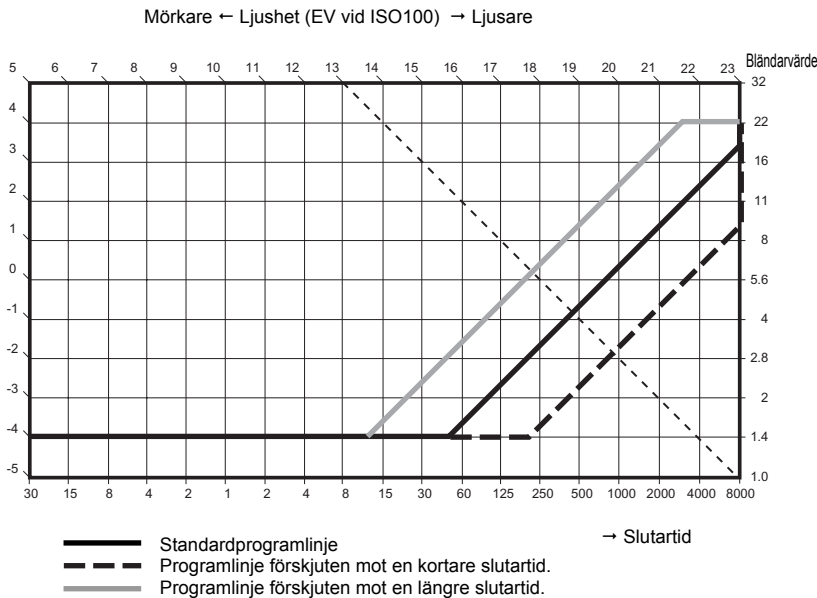


### [P.Fn-10] [Retains the shift amount for program shift/Behåll förskjutningsvärdet för programförskjutning]

- Normalt avaktiveras alla programförskjutningar efter att du har tagit en bild. Med den här personliga funktionen behålls programförskjutningen.
- Funktionen är praktisk när du vill ändra programlinjen så att slutartiden eller bländaröppningen prioriteras.

Med programförskjutning kan du ändra slutartiden eller bländarvärdet och ändå bibehålla exponeringsnivån. Med samma ljusförhållanden kan du förskjuta programlinjen åt höger så att du får en kortare slutartid och en större slutaröppning (lägre bländarvärde). Du kan också förskjuta programlinjen åt vänster så att du får en längre slutartid och en mindre bländaröppning (högre bländarvärde).

Med [P.Fn-10] behåller du förskjutningsvärdet för programförskjutning. Välj det värde som du vill förskjuta slutartiden eller bländarvärdet med.



Med EF50mm f/1,4 USM

- Värden för programförskjutningen förblir aktiva tills du återställer dem till standardvärdet manuellt, byter ut batteriet eller trycker på knappen <CLEAR>.
- Förskjutningsvärdet bibehålls också om du byter objektiv.

### [P.Fn-13] [Executes AI Servo AF continuous shooting giving priority to the drive speed/Aktiviera bildserie med AI Servo AF med prioritet för matningshastighet]

- Vid tagning av bildserie prioriteras snabb slutarutlösning framför skärpeinställning.
- Funktionen är praktisk när det är viktigt att ta en bild, även om skärpeinställningen inte är helt perfekt.
- Funktionen finns bara för EOS-1D.

### [P.Fn-14] [Disables focus detection (search driving) by the lens drive/Avaktivera objektivets autofokussökning]

- När du trycker ned avtryckaren halvvägs och fokus inte kan ställas in kommer objektivets autofokussökning normalt att aktiveras. Autofokussökningen kan stängas av.
- Om fokus har ställts in en gång, och fokuseringen sedan misslyckas vid nästa försök, kan den påföljande autofokussökningen orsaka en helt misslyckad fokusering. Den påföljande autofokussökningen kan avaktiveras. [P.Fn-14] är särskilt lämplig att använda när du fotograferar med superteleobjektiv.

Om autofokus startas när objektivet är inställt så att fokuseringen är mycket oskarp kan objektivets fokusering avbrytas. Ställ in fokus manuellt tills motivets konturer syns och använd sedan autofokus.

### [P.Fn-15] [Disables the AF-assist beam from being emitted/Avaktivera hjälpbelysningen för autofokus]

- Funktionen avaktiverar Speedlites inbyggda hjälpbelysning för autofokus.
- Till exempel när flera fotografer arbetar samtidigt förhindrar funktionen att en fotograf fotograferar en annans hjälpbelysning.

### [P.Fn-16] [Enables automatic shooting when focus is achieved at the fixed point of focus while the shutter button is pressed fully/Möjliggör helautomatisk fotografering när fokus uppnås vid en bestämd fokuseringspunkt och avtryckaren är helt nedtryckt]

- En bild tas automatiskt när motivet når det förinställda fokuseringsavståndet. Fokuseringen görs vid den valda fokuseringspunkten.
- Ställ objektivets omkopplare för fokuseringsmetod i läget <MF> och ställ in fokus manuellt.
- Fortsätt att hålla avtryckaren nedtryckt.
- Om du använder ett tillbehör som fjärrkontrollen RS-80N3 kan du låsa avtryckaren i nedtryckt läge och behöver inte hålla den nedtryckt medan du väntar på att motivet ska nå rätt position.

- Eftersom kameran är i standby-läge medan avtryckaren är helt nedtryckt laddas batteriet ur fortare. När du fotograferar under en längre tid bör du använda nätadaptern.
- Om funktionen används tillsammans med blixtnedtryck så försätts den fullt uppladdade blixten också i standby-läge. Därför laddas blixterns batterier ur snabbare än vanligt. (Speedlites SE-metod är avaktiverad.)
- Om du använder en blixtnedtryck så ställer du in matningsmetoden som enstaka bild. Om du väljer bildserie kommer blixten inte att hinna laddas upp före varje bild och kommer därför att avfyra med lägre blixtenenergi.
- Om du ställer in matningsmetoden till bildserie bör du också ställa in antalet bilder med [P.Fn-20]. Om du inte använder [P.Fn-20] kommer kameran, när fokus har ställts in, att fortsätta ta bilder tills minneskortet är fullt.
- [P.Fn-16] kan inte användas med objektiv för manuell fokusering eller med objektiv som är för långsamma för att användas tillsammans med autofokus.
- Använd inte den här funktionen när [C.Fn-4-1/3] är inställt, eftersom bilder kommer att tas oavsett om fokus har ställts in eller inte.

Du bör använda ett tillbehör som fjärrkontrollen RS-80N3 som kan låsa avtryckaren.

Försättsblad/  
Innehållsförteckning

Inledning

Ladda ned bilder  
från kameran och  
kamerainställningar

Arbeta med bilder i  
ZoomBrowser EX

Fjärrstyrd  
fotografering i  
EOS Capture

Ställa in kameror i  
EOS 5D-serien och  
EOS-1D-serien

Felsökning och  
avinstallation av  
programvaran

Index



### [P.Fn-17] [Disables automatic AF point selection/Avaktivera automatiskt val av fokuseringspunkt]

- Om du väljer fokus utanför de yttre fokuseringspunkterna så stannar fokuseringen vid dem. Du väljer en av de yttre fokuseringspunkterna snabbare.



- Om [C.Fn-11-2] är inställt kan du växla till automatiskt val av fokuseringspunkt genom att trycka på knappen < > medan autofokus används. (→ "Välja fokuseringspunkt" i kamerans bruksanvisning)
- Om automatiskt val av fokuseringspunkt är förinställt med inställningen [AF frame registration/Val av fokuseringspunkt] så förblir den förinställda inställningen aktiv. (→ "Registrera och byta fokuseringspunkt" i kamerans användarhandbok)

### [P.Fn-18] [Enables automatic AF point selection when C.Fn-11-2 has been set/Aktivera automatiskt val av fokuseringspunkt när [C.Fn-11-2] är inställt]

- Aktivera standardvalet av fokuseringspunkt i horisontell riktning tillsammans med automatiskt val av fokuseringspunkt med [C.Fn-11-2].
- Praktiskt om du vill använda automatiskt val av fokuseringspunkt när [C.Fn-11-2] är inställt.



Om [P.Fn-17] [Disables automatic AF point selection/Avaktiverar automatiskt val av fokuseringspunkt] också är inställt kommer [P.Fn-17] att åsidosätta [P.Fn-18] och stänga av det automatiska valet av fokuseringspunkt.

### [P.Fn-19] [Sets the continuous shooting speed/Ställ in frekvensen för bildserier]

- Välj hastigheten för bildserier i listrutan.
- Om du minskar den maximala hastigheten för bildserier kan fotografering med AI Servo AF bli mer stabil.
- **Med EOS-1Ds Mark II and EOS-1Ds visas bara [Continuous Shooting/Bildserie].**



Det kan hända att det inte går att använda den valda hastigheten för bildserier med AI Servo AF.

### [P.Fn-20] [Limits the number of shots during continuous shooting/Begränsa antalet bilder i bildserier]

- Du kan ange det största antalet bilder som kan exponeras i en bildserie medan avtryckaren är helt nedtryckt.
- Funktionen är praktisk när du vill undvika att fotografera en oönskad efterföljande scen.

### [P.Fn-21] [Enables quiet operation when the shutter button is OFF after picture-taking/Aktivera tyst drift när avtryckaren släpps upp halvvägs efter att en bild har tagits]

- När fotografering av enstaka bild används aktiverar den här funktionen tyst drift när du släpper upp avtryckaren från helt nedtryckt till halvvägs nedtryckt läge.
- Funktionen är praktisk när du vill undvika ljud efter att en bild har tagits.



Om matningsmetoden bildserie används fungerar kameran på vanligt sätt.



Om du aktiverar spegellåsning med [C.Fn-12] minskas ljudet vid fotografering ytterligare.

### [P.Fn-23] [Changes the timer's time length/Ändra timerns tidsinställning]

- När du har tryckt in och släppt en knapp förblir funktionen aktiv i ett bestämt antal sekunder. Du kan anpassa antalet sekunder efter dina egna behov.
- Med den här funktionen kan du ställa in aktiv tid från 0 till 3 600 sekunder (1 timme).
- Om standardtiden är för kort eller lång kan du ändra den.

6 sek. timer	● Automatiklåstid efter att du har tryckt ned avtryckaren halvvägs eller tryckt på knappen < * >.
16 sek. timer	● FE-låstid efter att du har tryckt på knappen < FEL >.
Aktiv tid efter slutarutlösning	● Den tid som exponeringsinställningen bibehålls efter att en bild har tagits. Om du ställer in en längre tid kan fotografering med samma exponering med automatiklås underlättas. ● Tid för displaybelysning efter att en bild har tagits.



Observera att om du har ställt in en längre aktiveringstid laddas batteriet ur snabbare och antalet möjliga bilder som kan tas minskas.



Om du vill stänga av funktionen fastän timerns tid inte nått sitt slut trycker du på knappen < MODE >, < AF > eller < >.

### [P.Fn-24] [Illuminates the LCD panel during bulb exposures/Tänd LCD-displaysens belysning under bulbexponeringar]

- När en bulbexponering har påbörjats trycker du på knappen för displaybelysning så belyses LCD-displayen tills bulbexponeringen är avslutad.
- Funktionen är praktisk när du vill veta hur lång tid en bulbexponering har pågått.



Observera att om du tar många bilder med långa bulbexponeringar laddas batteriet ur snabbare och antalet möjliga bilder som kan tas minskas.

Försättsblad/  
Innehållsförteckning

Inledning

Ladda bilder från kameran och kamerainställningar

Arbeta med bilder i ZoomBrowser EX

Fjärrstyrd fotografering i EOS Capture

Ställa in kameror i EOS 5D-serien och EOS-1D-serien

Felsökning och avinstallation av programvaran

Index




**[P.Fn-25] [Sets the default settings when the <CLEAR> button is ON/Ställ in grundinställningarna när knappen <CLEAR> trycks in]**

- Du kan använda funktionen för att välja inställningar för standardmetoden när du trycker på knappen <CLEAR>.
- Funktionen är praktisk när du ögonblickligen vill växla till inställningar som du använder ofta.


**[P.Fn-26] [Shortened release time lag/Förkortad avtryckarfördröjning]**

- Normalt är avtryckarens fördröjning inställd för att ge stabilitet. Den här funktionen avaktiverar den inställningen. Då kan avtryckarfördröjningen minska med upp till 20 procent för en nedbländning med högst tre steg.
- Funktionen är praktisk när en kort avtryckarfördröjning är viktigare än en fördröjning som ger mer stabilitet.
- Funktionen finns för EOS-1D Mark II N, EOS-1Ds Mark II och EOS-1D Mark II.

 Eftersom inställningen görs i steg om 10 millisekunder är det möjligt att du inte upplever någon skillnad i tidsfördröjningen.

**[P.Fn-27] [Enables the electronic dial's function to be used in the reverse direction/Ställ in inmatningsrattarnas funktioner i omvänd ordning]**

- Ordningen för inmatningsrattarnas funktioner kan ändras till den omvända för val av fokuseringspunkt samt för val av slutartid och bländarvärde.
- Frammatning av en viss funktion i omvänd ordning kan kännas mer intuitiv.

 Omvänd ordning för inmatningsrattens funktioner ändrar inte riktningen för val av fokuseringspunkt i horisontell riktning.

**[P.Fn-28] [Prevents exposure compensation with the Quick Control Dial/Hindra exponeringskompensation med den bakre inmatningsratten]**


- Den bakre inmatningsratten kan inte användas för att ställa in exponeringskompensation.
- Funktionen förhindrar att exponeringskompensation ställs in av misstag när du väljer fokuseringspunkt.

**[P.Fn-30] [Enables Quick Control Dial switch to turn on/off Main Dial, too/Aktivera funktion för att den bakre inmatningsratten också ska kunna starta/stänga av inmatningsratten]**

- Om du ställer strömbrytaren för den bakre inmatningsratten i läget <OFF> avaktiveras både inmatningsratten och den bakre inmatningsratten.
- Funktionen finns för EOS-1D Mark II N, EOS-1Ds Mark II och EOS-1D Mark II.

**[P.Fn-30] [Enlargement mode/Förstoringsmetod]**


- Välj vilken del av en bild som ska förstoras.
- Om du fotograferar med den här funktionen inställd som [ON] kan du förstora en bild.
- Mer information om hur du använder funktionen i kameran finns i "P.Fn-30 Förstora en bild" i användarhandboken för EOS-1Ds.
- Funktionen finns bara för EOS-1Ds.

 ● Om du vill förstora en bild ställer du in [P.Fn-30] som [ON] vid fotografering och bildvisning. Bilder som tagits utan att du ställt in funktionen [P.Fn-30] som [ON] kan inte förstoras.

- Bilder som tagits med någon annan kamera än EOS-1Ds kan inte förstoras.

**[P.Fn-31] [Add original decision data/Lägg till originalbeslutsdata]**

- Data som visar om bilden är en originalbild eller inte kan registreras för en bild. När du väljer visningsformatet med fotograferingsinformation (INFO) visas den tagna bilden tillsammans med originalbeslutsdata. Mer information finns i avsnittet "Visning av fotograferingsinformation" i kamerans användarhandbok.
- För att verifiera originalbeslutsdata för en bild behöver du ett speciellt tillbehör.
- Funktionen finns för EOS-1D Mark II N, EOS-1Ds Mark II, EOS-1D Mark II och EOS-1Ds.

 Originalbeslutsdata kan inte läggas till JPEG- eller TIFF-bilder som konverterats från RAW-formatet.

Försättsblad/  
Innehållsförteckning

Inledning

Ladda ned bilder  
från kameran och  
kamerainställningar

Arbeta med bilder i  
ZoomBrowser EX

Fjärrstyrd  
fotografering i  
EOS Capture

Ställa in kameror i  
EOS 5D-serien och  
EOS-1D-serien

Felsökning och  
avinstallation av  
programvaran

Index



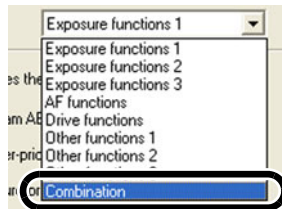
## Kontrollera, spara och överföra inställningar för personliga funktioner

Du kan kontrollera inställningarna för de angivna personliga funktionerna samt om inställningarna tillämpas i kameran eller inte. Du kan också spara inställningarna på datorn, hämta de sparade inställningarna och tillämpa dem i kameran.

### 1 Ställ in personliga funktioner (s.4-3 till s.4-8).

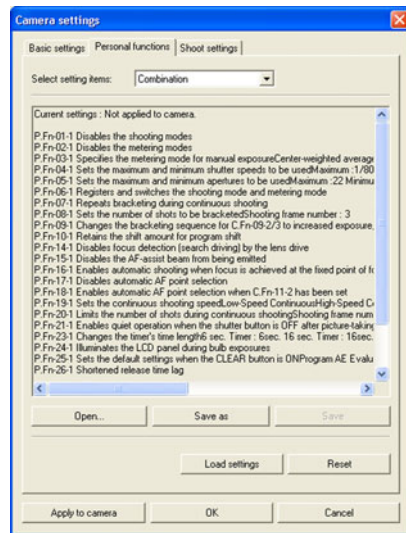
### 2 Välj [Combination/Kombination] i listrutan.

- Fönstret [Combination/Kombination] visas.
- För EOS-1Ds och EOS-1D väljer du fliken [Combination/Kombination].



### 3 Kontrollera inställningarna, spara och hämta dem.

- Du kan kontrollera inställningarna för personliga funktioner samt om de är tillämpade i kameran.



## Spara inställningarna

### 1 Klicka på [Save as/Spara som].

- Dialogrutan [Save As/Spara som] visas.



### 2 Välj målmap, ange filnamn och klicka sedan på [Save/Spara].

- De angivna inställningarna för personliga funktioner sparas.

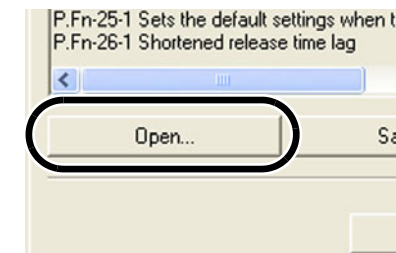
Inställningarna för personliga funktioner fungerar inte i någon annan kamera än den som funktionerna ställdes in på.

- Du kan uppdatera en befintlig fil genom att klicka på [Save/Spara].
- Inställningsdata för personliga funktioner som sparats på datorn är kompatibla med både Windows och Macintosh.

## Hämta inställningarna

### 1 Klicka på [Open/Öppna].

- Dialogrutan [Open/Öppna] visas.



### 2 Öppna mappen som innehåller inställningarna, markera filen och klicka sedan på [Open/Öppna].

- De inställningar för personliga funktioner som sparats i filen hämtas.

Försättsblad/  
Innehållsförteckning

Inledning

Ladda ned bilder  
från kameran och  
kamerainställningar

Arbeta med bilder i  
ZoomBrowser EX

Fjärrstyrd  
fotografering i  
EOS Capture

Ställa in kameror i  
EOS 5D-serien och  
EOS-1D-serien

Felsökning och  
avinstallation av  
programvaran

Index



# Fotograferingsinställningar

Du kan ange olika fotograferingsinställningar och sedan använda dem i kameran.

**1 Visa dialogrutan [Camera Settings/Kamerainställningar] (s.4-2).**

**2 Välj fliken [Shoot settings/Fotograferingsinställningar].**

- Registerbladet [Shoot settings/Fotograferingsinställningar] visas.
- För EOS-1Ds och EOS-1D väljer du fliken [Detailed Settings/Detaljerade inställningar].

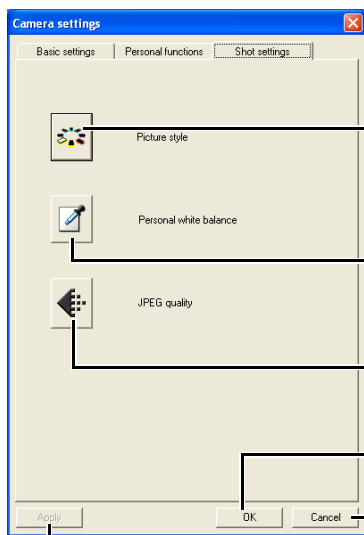


**3 Klicka på någon av knapparna när du vill visa respektive dialogruta och ange önskade inställningar (s.4-11 till s.4-15).**

**4 Klicka på [OK].**

- Inställningarna tillämpas i kameran och dialogrutan [Camera settings/Kamerainställningar] stängs.

## Fönstret EOS-1D Mark II N och EOS 5D



Du kan ange en bildstil och registrera den i kameran (s.4-11).

Hämta inställningar för personlig vitbalans och registrera dem i kameran(s.4-14).

Du kan ange inställningar för JPEG-kvalitet (L, M1, M2, S) och registrera dem i kameran (s.4-15).

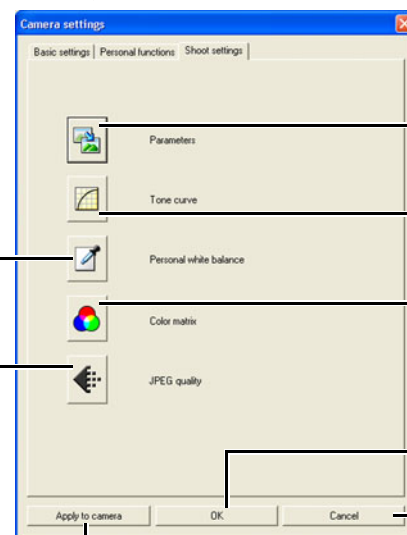
Tillämpa inställningarna på kameran och stäng dialogrutan.

Radera alla inställningar och stäng dialogrutan.

Tillämpa inställningarna på kameran.

- För EOS 5D visas inte knapparna [Personal white balance/Personlig vitbalans] och [JPEG quality/JPEG-kvalitet].

## Fönstret EOS-1Ds Mark II, EOS-1D Mark II, EOS-1Ds och EOS-1D



Du kan välja tonkurvor, samt ange konturskärpa och kontrast och sedan registrera dem i kameran(s.4-12).

Hämta sparade tonkurvor och välj färgkanaler samt registrera dem i kameran(s.4-13).

Du kan välja inställningar för färgmatris och registrera dem i kameran(s.4-15).

Tillämpa inställningarna på kameran och stäng dialogrutan.

Radera alla inställningar och stäng dialogrutan.

Tillämpa inställningarna på kameran.

\* För EOS-1Ds och EOS-1D visas bara knappen [Apply/Tillämpa].

- För EOS-1Ds och EOS-1D visas inte knapparna [Tone curve/Tonkurva], [Color matrix/Färgmatris] och [JPEG quality/JPEG-kvalitet].

Försättsblad/  
Innehållsförteckning

Inledning

Ladda ned bilder  
från kameran och  
kamerainställningar

Arbeta med bilder i  
ZoomBrowser EX

Fjärrstyrd  
fotografering i  
EOS Capture

Ställa in kameror i  
EOS 5D-serien och  
EOS-1D-serien

Felsökning och  
avinstallation av  
programvaran

Index



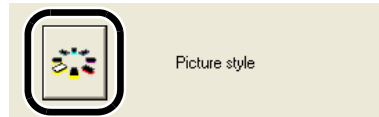
## Bildstil

Du kan ställa in en bildstil och registrera en bildstil som användarinställning i kameran som du har laddat ned på Canons webbplats och sparat på datorn.

- Funktionen finns endast för EOS-1D Mark II N och EOS 5D.

### 1 Klicka på [Picture style/Bildstil] (s.4-10).

→ Dialogrutan [Picture Style setting/  
Bildstilsinställning] visas.



### 2 Ange inställningar.

### 3 Klicka på [Apply/Tillämpa].

→ Dialogrutan [Confirm settings/Bekräfta inställningar] visas.


### 4 Bekräfta inställningarna och klicka på [OK].

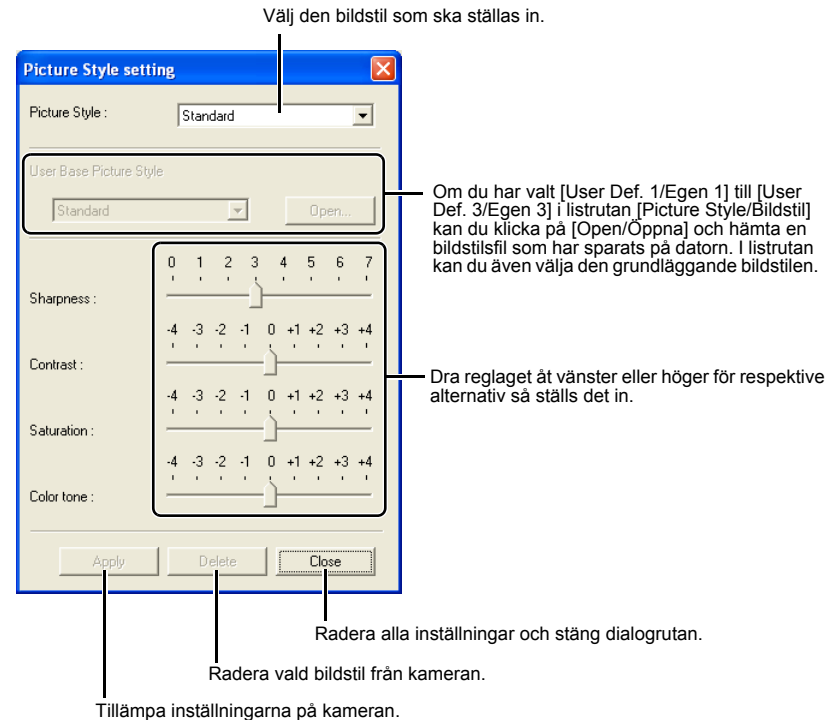
→ Inställningarna tillämpas i kameran.

### 5 Klicka på [Close/Stäng].

→ Dialogrutan [Picture Style setting/Bildstilsinställning] stängs.

- Du kan registrera högst tre användarinställningar i kameran.
- När du väljer [Monochrome/Svartvitt] i listrutorna [Picture Style/Bildstil] och [User Base Picture Style/Användarbaserad bildstil] visas listrutorna [Filter Effect/Filtereffekt] och [Toning Effect/Toningseffekt].
- Information om hur du använder bildstilarna i kameran finns i avsnittet "Registrera bildstilen" i användarhandboken till kameran.

 En bildstilsfil är en fil som används för att utvidga bildstilsfunktionen. Mer information om bildstilar finns på Canons webbplats.



Försättsblad/  
Innehållsförteckning

Inledning

Ladda ned bilder  
från kameran och  
kamerainställningar

Arbeta med bilder i  
ZoomBrowser EX

Fjärrstyrd  
fotografering i  
EOS Capture

Ställa in kameror i  
EOS 5D-serien och  
EOS-1D-serien

Felsökning och  
avinstallation av  
programvaran

Index



## Ställa in parametrar

Du kan välja tonkurvor, samt ställa in konturskärpa och kontrast och sedan registrera upp till tre uppsättningar med inställningar i kameran.

- Mer information om hur du ställer in behandlingsparametrar i kameran finns i avsnittet "Ställa in behandlingsparametrar" i kamerans bruksanvisning.
- Funktionen finns bara för EOS-1Ds Mark II, EOS-1D Mark II, EOS-1Ds och EOS-1D.

### 1 Klicka på [Parameters/Parametrar] (s.4-10).

→ Dialogrutan [Parameter settings/Parameterinställningar] visas.

- För EOS-1Ds och EOS-1D klickar du på [Add Set/Lägg till uppsättning] och väljer den uppsättning som ska läggas till i kameran i dialogrutan som visas.

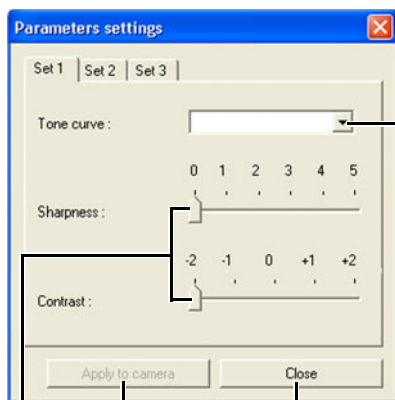


### 2 Välj någon av flikarna [Set 1/Uppsättning 1], [Set 2/Uppsättning 2] eller [Set 3/Uppsättning 3].



### 3 Ange inställningar.

→ För EOS-1Ds Mark II och EOS-1D Mark II visas följande dialogruta.

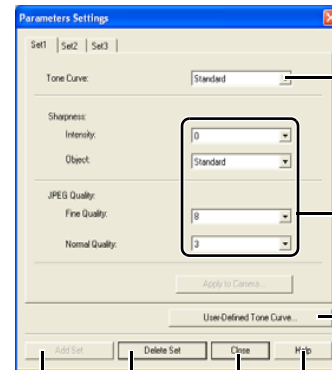


[Standard]: Standardtonkurvan ställs in.  
[TCD 1/TKD 1] till [TCD 3/TKD 3]: Den tonkurva som hämtas enligt "Ställa in tonkurva" (s.4-13) ställs in.

Tillämpa inställningarna på kameran.  
Stäng dialogrutan.

Ställ in konturskärpan och kontrasten genom att skjuta reglaget åt vänster eller höger.

→ För EOS-1Ds och EOS-1D visas följande dialogruta.



[Standard]: Standardtonkurvan ställs in.  
[TCD 1/TKD 1] till [TCD 3/TKD 3] (EOS-1Ds), [User Defined/Användardefinierad] (EOS-1D): Den tonkurva som hämtas enligt "Ställa in tonkurva" (s.4-13) ställs in.

Välj de alternativ som ska ställas in i listrutorna.

Tonkurvan som registreras i [TCD1] till [TCD3] eller [User Defined/Användardefinierad] ställs in (s.4-13).

Visa dialogrutan [Help/Hjälp].

Stäng dialogrutan.

Radera vald inställning.\*

Lägg till en ny inställning.\*

\* Visas när EOS-1D är ansluten.

### 4 Klicka på [Apply to camera/Tillämpa i kamera].

→ Dialogrutan [Confirm settings/Bekräfta inställningar] visas.

### 5 Kontrollera inställningarna och klicka på [Yes/Ja] eller [Apply to camera/Tillämpa i kamera].

→ Parametrarna registreras i kameran.

### 6 Klicka på [Close/Stäng].

→ Dialogrutan [Parameter settings/Parameterinställningar] stängs.

Försättsblad/  
Innehållsförteckning

Inledning

Ladda ned bilder  
från kameran och  
kamerainställningar

Arbeta med bilder i  
ZoomBrowser EX

Fjärrstyrd  
fotografering i  
EOS Capture

Ställa in kameror i  
EOS 5D-serien och  
EOS-1D-serien

Felsökning och  
avinstallation av  
programvaran

Index



## Ställa in tonkurva

Du kan hämta sparade tonkurvsfiler från en dator (s.2-13) och registrera upp till tre stycken i kameran. Du kan också välja den tonkurva som har sparats i registerbladen [TCD 1/TKD 1] till [TCD 3/TKD 3] från listrutan som visas i "Ställa in parametrar" (s.4-12).

- Mer information om hur du registrerar tonkurvan ([TCD 1/TKD 1] till [TCD 3/TKD 2]) i kameran finns i "Ställa in behandlingsparametrar" i kamerans användarhandbok.
- Funktionen finns bara för EOS-1Ds Mark II, EOS-1D Mark II, EOS-1Ds och EOS-1D.
- För EOS-1D kan bara en tonkurva registreras.

### 1 Klicka på [Tone Curve/Tonkurva] (s.4-10).

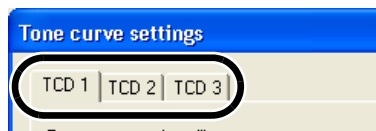
→ Dialogrutan [Tone curve settings/Inställningar för tonkurva] visas.

- För EOS-1Ds och EOS-1D klickar du på [Parameters/Parametrar]. Då visas dialogrutan [Parameters Settings/Parameterinställningar] där du klickar på [User-Defined Tone Curve/Användardefinierad tonkurva].



### 2 Välj någon av flikarna [TCD 1/TKD 1], [TCD 2/TKD 2] eller [TCD 3/TKD 3].

- Om du använder EOS-1D fortsätter du till steg tre.



### 3 Klicka på [Open/Öppna].

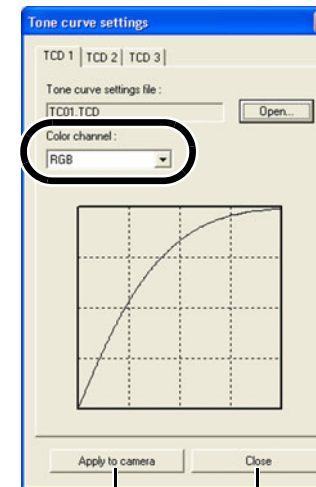
→ Dialogrutan [Open/Öppna] visas.



### 4 Öppna den mapp som innehåller tonkurvan, markera filen och klicka sedan på [Open/Öppna].

→ Tonkurvan hämtas.

### 5 Välj en kanal i listan och bekräfta.



Tillämpa inställningarna på kameran.  
Stäng dialogrutan.

### 6 Klicka på [Apply to camera/Tillämpa i kameran].

→ Tonkurvan registreras i kameran.

### 7 Klicka på [Close/Stäng].

→ Dialogrutan [Tone curve settings/Inställningar för tonkurva] stängs.

Försättsblad/  
Innehållsförteckning

Inledning

Ladda ned bilder  
från kameran och  
kamerainställningar

Arbeta med bilder i  
ZoomBrowser EX

Fjärrstyrd  
fotografering i  
EOS Capture

Ställa in kameror i  
EOS 5D-serien och  
EOS-1D-serien

Felsökning och  
avinstallation av  
programvaran

Index





## Ställa in personlig vitbalans

Du kan hämta sparade vitbalansfiler från en dator (s.2-13) och registrera upp till tre stycken i kameran.

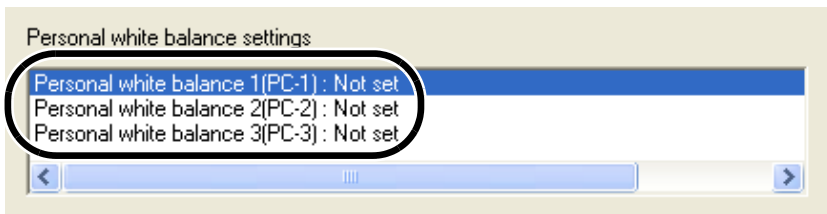
- När du överför en personlig vitbalansinställning till kameran visas < PC - 1 > till < PC - 3 > på kamerans bakre LCD-display.
- Mer information om inställning av personlig vitbalans i kameran finns i "Välja vitbalans" i kamerans användarhandbok.
- Funktionen finns för EOS-1D Mark II N, EOS-1Ds Mark II, EOS-1D Mark II, EOS-1Ds och EOS-1D.

### 1 Klicka på [Personal white balance/Personlig vitbalans] (s.4-10).

→ Dialogrutan [Personal white balance settings/Inställningar för personlig vitbalans] visas.

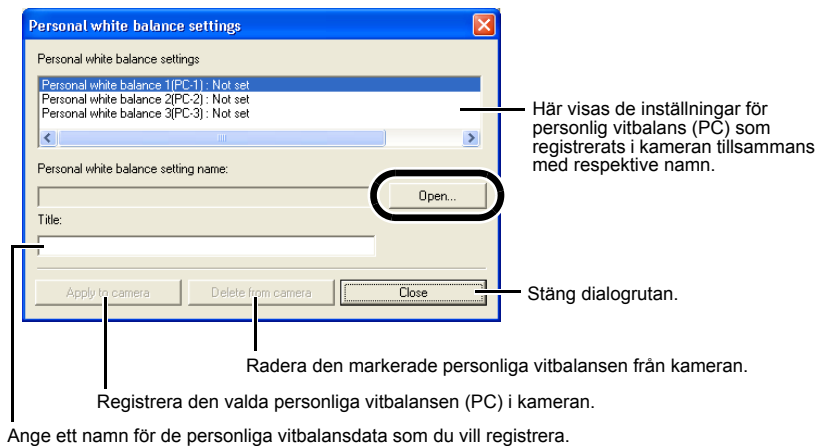


### 2 Välj den personliga vitbalans (PC) som du vill registrera i listan.



### 3 Klicka på [Open/Öppna] eller [Browse/Bläddra].

→ Dialogrutan [Open/Öppna] visas.



### 4 Öppna mappen som innehåller den sparade vitbalansen, markera filen och klicka sedan på [Open/Öppna].

→ Vitbalansen hämtas.

### 5 Ange ett namn i inmatningsrutan [Title/Namn] eller [Caption/Bildtext].

### 6 Klicka på [Apply to camera/Tillämpa i kamera].

→ Vitbalansen registreras i kameran.

- Om du vill registrera en annan inställning upprepar du steg 2 till 6. Du kan registrera upp till tre inställningar (PC-1, PC-2 och PC-3).
- Du raderar en registrerad inställning genom att markera den i listan och klicka på [Delete from camera/Radera från kameran].

### 7 Klicka på [Close/Stäng].

→ Dialogrutan [Personal white balance settings/Inställningar för personlig vitbalans] stängs.

Försättsblad/  
Innehållsförteckning

Inledning

Ladda ned bilder  
från kameran och  
kamerainställningar

Arbeta med bilder i  
ZoomBrowser EX

Fjärrstyrd  
fotografering i  
EOS Capture

Ställa in kameror i  
EOS 5D-serien och  
EOS-1D-serien

Felsökning och  
avinstallation av  
programvaran

Index



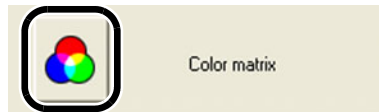
## Ställa in färgmatris

Du kan ställa in färgrymd, färgmättnad och färgton, och sedan registrera högst två uppsättningar med inställningar i kameran. Du kan också förenkla inställningen genom att välja en förinställd färgmatris i listrutan.

- Mer information om hur du ställer in färgmatris i kameran finns i "Välja färgmatris" i kamerans användarhandbok.
- Funktionen finns för EOS-1Ds Mark II och EOS-1D Mark II.

### 1 Klicka på [Color matrix/Färgmatris] (s.4-10).

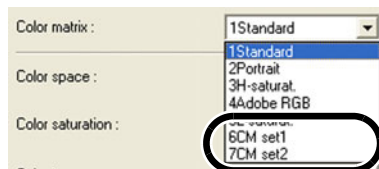
→ Dialogrutan [Color Matrix settings/Färgmatrisinställningar] visas.



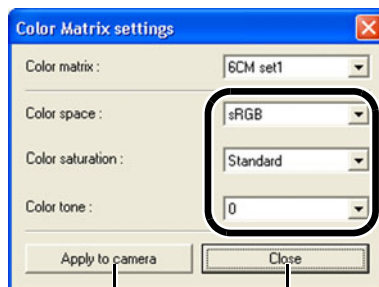
### 2 Välj [CM set1/FM inst1] eller [CM set2/Fm inst2] i listrutan.

→ Då aktiveras listrutorna [Color space/Färgrymd], [Color saturation/Färgmättnad] och [Color tone/Färgton].

- Om du väljer någon annan matrisinställning än [CM set1/FM inst1] eller [CM set2/Fm inst2] så kan du inte registrera inställningarna i kameran.



### 3 Välj de önskade inställningarna i listrutorna.



Stäng dialogrutan.  
Tillämpa inställningarna på kameran.

### 4 Klicka på [Apply to camera/Tillämpa i kamera].

→ Färgmatrisen registreras i kameran.

### 5 Klicka på [Close/Stäng].

→ Dialogrutan [Color Matrix settings/Färgmatrisinställningar] stängs.

## Ställa in JPEG-kvalitet

Du kan ställa in JPEG-kvaliteten för storlekarna L (stor), M1 (medel 1), M2 (medel 2) och S (liten), och sedan registrera inställningarna i kameran.

- Funktionen finns för EOS-1D Mark II N, EOS-1Ds Mark II och EOS-1D Mark II.

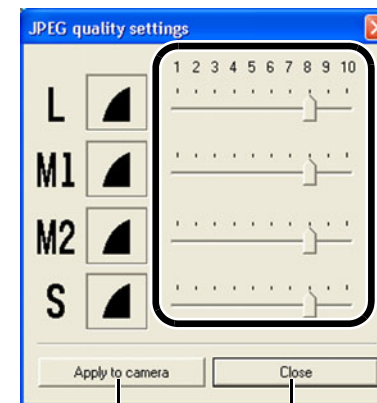
### 1 Klicka på [JPEG quality/JPEG-kvalitet] (s.4-10).

→ Dialogrutan [JPEG quality settings/Inställningar för JPEG-kvalitet] visas.



### 2 Ställ in JPEG-kvaliteten genom att skjuta reglaget åt vänster eller höger.

- Ett högre värde ger lägre kompressionsförhållande och högre bildkvalitet för den aktuella storleken.



Stäng dialogrutan.  
Tillämpa inställningarna på kameran.

### 3 Klicka på [Apply to camera/Tillämpa i kamera].

→ JPEG-kvaliteten registreras i kameran.

### 4 Klicka på [Close/Stäng].

→ Dialogrutan [JPEG quality settings/Inställningar för JPEG-kvalitet] stängs.

Försättsblad/  
Innehållsförteckning

Inledning

Ladda ned bilder  
från kameran och  
kamerainställningar

Arbeta med bilder i  
ZoomBrowser EX

Fjärrstyrd  
fotografering i  
EOS Capture

Ställa in kameror i  
EOS 5D-serien och  
EOS-1D-serien

Felsökning och  
avinstallation av  
programvaran

Index



I det här kapitlet finns felsökningsinformation och en beskrivning av hur du avinstallerar programvaran.

## Felsökning

Om installationen inte gick att genomföra på rätt sätt, om kommunikationen mellan kameran och datorn inte fungerade eller om du anslöt kameran till datorn innan du installerade programvaran läser du nedanstående anvisningar.

- Om du vill ha anvisningar om installationen kan du läsa mer i den "Programvaruguide" som medföljde kameran.

### Installationen misslyckades.

- Är du inloggad som annan användare än [Computer administrator/ Datoradministratör] eller [Administrator/Administratör] i Windows XP Professional eller Windows 2000?**
  - Det går inte att installera programvara om du är inloggad utan administratörsbehörigheter. Logga in som [Computer administrator/Datoradministratör] i Windows XP Professional eller [Administrator/Administratör] i Windows 2000. Detaljerad information om hur du väljer användarinställning finns i användarhandboken till datorn.
- Är kabeln ordentligt ansluten till uttaget?**
  - Slutför installationen genom att kontrollera att specialkabelns kontakter är ordentligt isatta i kamerans och datorns anslutningar.
- Är kameran och datorn rätt inställda för kommunikation?**
  - Står kamerans strömbrytare i läget <ON>?
  - Även om kamerans strömbrytare står i läget <ON> kan kameran ha stängts av med den automatiska avstängningsfunktionen. Du kan förhindra det genom att ställa in funktionen för automatisk avstängning till [Av] (Se kamerans användarhandbok.)
- Visas dialogrutan [Add New Hardware Wizard/Guiden Lägg till ny maskinvara] ([Found New Hardware Wizard/Guiden ny maskinvara] i Windows 2000) under installationen?**
  - Klicka på [Cancel/Avbryt], koppla ifrån specialkabeln och upprepa installationsförfarandet från början.
- Visas inte installationsfönstret?**
  - Gör så här när du vill visa installationsfönstret. Klicka på [Start] ► [My Computer/Den här datorn]. (I andra versioner än Windows XP dubbelklickar du på [My Computer/Den här datorn] på skrivbordet) ► högerklickar sedan på den CD-enhet som innehåller CD-skivan ► väljer [Open/Öppna] på menyn som visas ► dubbelklickar sedan på ikonen till höger.



SETUP

● Klicka på respektive ämne för att se sidan.	
<b>Avinstallation av programvaran</b> .....	<b>5-3</b>
Avinstallation av programvaran.....	5-3
Avinstallera drivrutin.....	5-3
<b>Index</b> .....	<b>5-4</b>

### Jag har installerat programvaran, men kameran och datorn kan inte kommunicera.

- Är drivrutinen installerad?**
  - Det krävs en drivrutin för att kameran och datorn ska kunna kommunicera. För att kunna upprätta kommunikation mellan kameran och datorn måste du installera rätt drivrutin för din Windows-version enligt nedan.
    - Windows XP/Windows Me: WIA-drivrutin
    - Windows 2000/Windows 98SE: TWAIN-drivrutin
- Har du installerat WIA- eller TWAIN-drivrutinen?**
  - För att fullfölja installationen av WIA- eller TWAIN-drivrutinen måste du ansluta kameran till datorn. Sätt i Solution Disk i CD-enheten och installera WIA- eller TWAIN-drivrutinen. Anslut sedan kameran till datorn.
- Uppfyller datorn följande krav?**
  - Kameror som inte ingår i EOS-1D-serien**
    - Dator med Windows XP, Windows 2000, Windows Me eller Windows 98SE förinstallerat och utrustad med en USB-port.
      - \* Det är inte säkert att allt fungerar som det ska om du använder en dator som inte uppfyller ovanstående krav.
  - Kameror i EOS-1D-serien**
    - Dator med Windows XP, Windows 2000, Windows Me eller Windows 98SE förinstallerat och utrustad med en IEEE1394-port.
      - \* Det är inte säkert att allt fungerar som det ska om du använder en dator som inte uppfyller ovanstående krav.
- Är kameran och datorn rätt anslutna?**
  - Anslut kameran till datorn på rätt sätt med specialkabeln (s.1-2).
- Har du gjort rätt kommunikationsinställningar för kameror som kräver kommunikationsinställningar?**
  - Ställ in kamerans kommunikationsmetod till [Datoransl.] eller [Datoranslutning] för EOS 5D och EOS 350D DIGITAL och till [Normal] för EOS 20D, EOS 300D DIGITAL och EOS 10D (s.1-1). För EOS 10D måste du uppdatera firmware till version 2.0.0 eller senare. Information om uppdatering hittar du på Canons webbplats.

Försättsblad/  
Innehållsförteckning

Inledning

Ladda ned bilder  
från kameran och  
kamerainställningar

Arbeta med bilder i  
ZoomBrowser EX

Fjärrstyrd  
fotografering i  
EOS Capture

Ställa in kameror i  
EOS 5D-serien och  
EOS-1D-serien

Felsökning och  
avinstallation av  
programvaran

Index



## ● Är kamerabatteriets laddningsnivå tillräcklig?

→ Datorn matar inte ström till kameran. Anslut nätadaptersatsen (tillval) för EOS 5D, EOS 350D DIGITAL, EOS 20D, EOS 300D DIGITAL och EOS 10D, nätaggregatet som ingår i kamerautrustningen för EOS D60 och EOS D30 samt nätaggregatet som ingår i utrustningen för kameror i EOS-1D-serien. Du kan också ansluta kameran till datorn genom att sätta i ett uppladdat batteri.

## ● Har du anslutit mer än en kamera till samma dator?

Om du ansluter flera kameror till samma dator kan det hända att drivrutinen och kameran inte fungerar som de ska.

→ Stäng programvaran och koppla ifrån alla specialkablar. Anslut sedan bara en kamera till datorn.

## ● Fungerar drivrutinen normalt?

Anslut kameran till datorn med specialkabeln, ställ kamerans strömbrytare i läget <ON> och öppna sedan [Device Manager/Enhetshanteraren].

Klicka på plussymbolen [+] till vänster om [Imaging devices/Bildenheter] och kontrollera att kameran visas.

→ Om den anslutna kameran inte visas fungerar inte drivrutinen som den ska.

Koppla ifrån och anslut specialkabeln igen för att vara säker på att anslutningen är korrekt. Om den anslutna kameran fortfarande inte visas följer du anvisningarna nedan för att installera om drivrutinen.

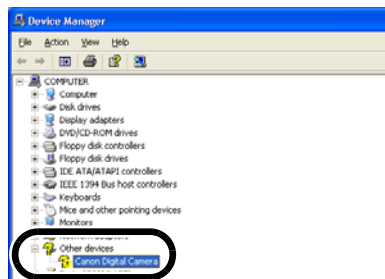
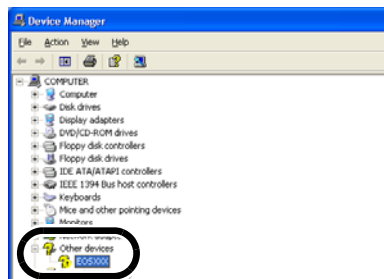
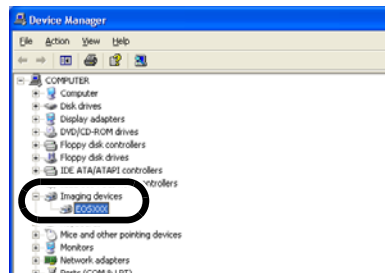
- 1 Koppla ifrån specialkabeln och radera drivrutinen (s.5-3).
- 2 Installera om drivrutinen.

→ Om någon av symbolerna [X], [!] eller [?] visas bredvid den anslutna kameran saknas en del av drivrutinen, eller så är den skadad. Installera om drivrutinen enligt nedanstående tillvägagångssätt.

- 1 Ta bort kameran som visas i [Imaging devices/Bildenheter].
- 2 Koppla ifrån specialkabeln och radera drivrutinen (s.5-3).
- 3 Installera om drivrutinen.

## ● Är drivrutinen installerad på rätt sätt?

→ Anslut kameran till datorn med specialkabeln, ställ kamerans strömbrytare i läget <ON> och öppna sedan [Device Manager/Enhetshanteraren]. Klicka på plussymbolen [+] till vänster om [Other devices/Andra enheter] eller [Unknown devices/Okända enheter] och kontrollera om [Canon Digital Camera] visas.



→ Om den anslutna kameran eller [Canon Digital Camera] visas i [Other devices/Andra enheter] eller [Unknown devices/Okända enheter] är drivrutinen inte korrekt installerad. Installera om drivrutinen enligt nedanstående tillvägagångssätt.

- 1 Radera kameran eller [Canon Digital Camera] från [Other devices/Andra enheter] eller [Unknown devices/Okända enheter].
- 2 Koppla ifrån specialkabeln och radera drivrutinen (s.5-3).
- 3 Installera om drivrutinen.

## Jag anslöt kameran till datorn innan jag installerade programvaran.

### ● Ställde du kamerans strömbrytare i läget <ON>?

→ Om du inte ställde kamerans strömbrytare i läget <ON> gör du så här:

- 1 Koppla ifrån specialkabeln från kameran och datorn.
- 2 Installera programvaran från Solution Disk på datorn på rätt sätt och slutför sedan installationen genom att ansluta kameran till datorn.

→ Om du ställde kamerans strömbrytare i läget <ON> gör du så här:

- 1 Om [Found New Hardware Wizard/Guiden Ny maskinvara] eller någon annan dialogruta visas stänger du alla dialogrutor genom att klicka på [Cancel/Avbryt].
- 2 Ställ kamerans strömbrytare i läget <OFF>.
- 3 Koppla ifrån specialkabeln från kameran och datorn.
- 4 Installera programvaran från Solution Disk på datorn på rätt sätt och slutför sedan installationen genom att ansluta kameran till datorn.

## Så här visar du Device Manager (Enhetshanteraren)

### ● Windows XP

→ Klicka på [Start] ► välj [Control Panel/Kontrollpanelen] ► [Performance and Maintenance/Prestanda och underhåll] ► [See basic information about your computer/Visa grundläggande information om den här datorn]. Välj sedan fliken [Hardware/Maskinvara] och klicka på [Device Manager/Enhetshanteraren].

### ● Windows 2000

→ Klicka på [Start] ► välj [Settings/Inställningar] ► [Control Panel/Kontrollpanelen]. Dubbelklicka på ikonen [System], välj fliken [Hardware/Maskinvara] och klicka på [Device Manager/Enhetshanteraren].

### ● Windows Me och Windows 98SE

→ Klicka på [Start] ► välj [Settings/Inställningar] ► [Control Panel/Kontrollpanelen]. Dubbelklicka på ikonen [System] och välj fliken [Device Manager/Enhetshanteraren].

Försättsblad/  
Innehållsförteckning

Inledning

Ladda ned bilder  
från kameran och  
kamerainställningar

Arbeta med bilder i  
ZoomBrowser EX

Fjärrstyrd  
fotografering i  
EOS Capture

Ställa in kameror i  
EOS 5D-serien och  
EOS-1D-serien

Felsökning och  
avinstallation av  
programvaran

Index



# Avinstallation av programvaran

- Avsluta alla öppna program och koppla från specialkabeln från datorn innan du börjar avinstallationen.

## Avinstallation av programvaran

I de här anvisningarna avinstalleras ZoomBrowser EX som exempel på hur du avinstallerar ett program.

- Användare av Windows XP Professional eller Windows 2000 måste logga in på datorn med administratörsbehörighet.
- Avsluta alla öppna program och koppla från specialkabeln från datorn innan du börjar avinstallationen.
- För att undvika funktionsfel i datorn bör du alltid starta om datorn efter att du har avinstallerat en programvara. Om du installerar om programvaran utan att starta om datorn först är det stor risk för funktionsfel i datorn.

**1** Klicka på [Start] ► välj [All Programs/Alla program] ([Programs/Program] i andra versioner än Windows XP) ► [Canon Utilities/Canon-verktyg] ► [ZoomBrowser EX] ► [ZoomBrowser EX Uninstall/ZoomBrowser EX Avinstallera].

**2** Fortsätt avinstallationen enligt anvisningarna på skärmen.

→ Programvaran avinstalleras.

## Avinstallera drivrutin

I det här avsnittet beskrivs hur du avinstallerar EOS-1D Mark II N och drivrutinen EOS 5D. Drivrutinerna EOS 350D DIGITAL, EOS-1Ds Mark II och EOS 20D kan tas bort med samma åtgärd. Information om hur du tar bort drivrutiner i kameror utöver ovanstående finns i programvaruhandboken till kameran.

- Användare av Windows XP Professional eller Windows 2000 måste logga in på datorn med administratörsbehörighet.
- Avsluta alla öppna program och koppla från specialkabeln från datorn innan du börjar avinstallationen.

**1** Avinstallera [EOS XXX WIA Driver/EOS XXX WIA-drivrutinen] eller [EOS XXX TWAIN Driver/EOS XXX TWAIN-drivrutinen].

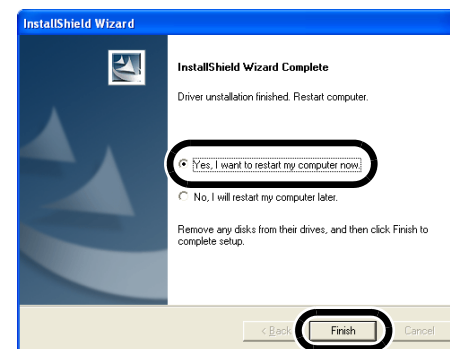
- Kameramodellen anges i EOS XXX.
- I Windows XP eller Windows Me klickar du på [Start] ► väljer [All Programs/Alla program] ([Programs/Program] i Windows Me) ► [Canon Utilities/Canon-verktyg] ► [EOS XXX WIA Driver/EOS XXX WIA-drivrutinen] ► [WIA Driver Uninstall/Avinstallera WIA-drivrutinen].
- I Windows 2000 eller Windows 98SE klickar du på [Start] ► väljer [Programs/Program] ► [Canon Utilities/Canon-verktyg] ► [EOS XXX TWAIN Driver/EOS XXX TWAIN-drivrutinen] ► [TWAIN Driver Uninstall/Avinstallera TWAIN-drivrutinen].

**2** Fortsätt avinstallationen enligt anvisningarna på skärmen.

→ Drivrutinen avinstalleras.

**3** Starta om datorn

- När dialogrutan till höger visas markerar du alternativknappen [Yes, I want to restart my computer now./Ja, jag vill starta om datorn nu.] och klickar på [Finish/Avsluta].
- När datorn har startats om är avinstallationen av drivrutinen slutförd.



Försättsblad/  
Innehållsförteckning

Inledning

Ladda ned bilder  
från kameran och  
kamerainställningar

Arbeta med bilder i  
ZoomBrowser EX

Fjärrstyrd  
fotografering i  
EOS Capture

Ställa in kameror i  
EOS 5D-serien och  
EOS-1D-serien

Felsökning och  
avinstallation av  
programvaran

Index



# Index

## A

- Ansluta kameran till datorn ..... 1-2
- Använda CANON iIMAGE GATEWAY .... 2-19
- Avinstallation av programvaran ..... 5-3
  - Drivrutin ..... 5-3
  - Programvara ..... 5-3

## B

- Behandla RAW-bilder ..... 2-12
- Bildformat som stöds ..... 0-2
- Bildvisning och hantering av mappar ..... 2-3
- Byta namn på flera filer ..... 2-9

## E

- EOS Capture, huvudfönster ..... 3-2
- Exportera en bild som skrivbordsunderlägg ..... 2-15
- Exportera en bild som skärmläckare .... 2-15
- Exportera fotograferingsegenskaper ..... 2-14
- Exportera stillbilder ..... 2-14

## F

- Fjärrstyrd fotografering ..... 3-2
  - Fotografera med intervalltimer ..... 3-3
  - Fotografera med timer ..... 3-3
  - Fotografering av enstaka bild ..... 3-2
- Fotograferingsinställningar ..... 4-10
  - Bildstil ..... 4-11
  - Ställa in färgmatris ..... 4-15
  - Ställa in JPEG-kvalitet ..... 4-15
  - Ställa in parametrar ..... 4-12
  - Ställa in personlig vitbalans ..... 4-14
  - Ställa in tonkurvan ..... 4-13
- Fönstret [Image Quality Adjustment/Justering av bildkvalitet] ..... 2-13

## H

- Huvudsakliga funktioner ..... 0-2

## K

- Kamerainställningar (CameraWindow)
  - Initiera minneskortet ..... 1-5, 4-2
  - Ställa in datum och tid ..... 1-5, 4-2
- Kamerainställningar (EOS Capture) ..... 3-3
  - Ange mapp för att spara bilder ..... 3-4
  - Vitbalansinställning ..... 3-4
- Klassificera bilder i mappar ..... 2-10

## L

- Ladda ned bilder från kameran ..... 1-4
  - Ladda ned alla bilder med en enda åtgärd ..... 1-4
  - Ladda ned markerade bilder ..... 1-4
- Ladda ned bilder med kortläsaren ..... 1-5
- Ladda ned JPEG-bilder med PTP-funktionen ..... 1-6

## M

- Markera bilden ..... 2-4, 2-5, 2-6

## P

- Programvarukonfiguration ..... 0-3

## R

- RAW Image Task, huvudfönster ..... 2-13
- Redigera bilder ..... 2-11
- Registrera dig som medlem i CANON iIMAGE GATEWAY eller ändra anslutningsinformationen ..... 2-19
- Registrera en bild i CANON iIMAGE GATEWAY ..... 2-20

## S

- Sammanfoga bilder ..... 2-11
- Skicka en bild med e-post ..... 2-19
- Skriva bilder till en CD ..... 2-16
- Skriva ut bilder ..... 2-16
  - Ett foto per utskriftssida ..... 2-16
  - Indexutskrift ..... 2-17
  - Skriva ut med annan programvara ..... 2-18

- Skriva ut med Easy-PhotoPrint ..... 2-18

- Skriva ut med layout ..... 2-17

- Starta ZoomBrowser EX ..... 2-2

- Ställa in kommunikationsmetod ..... 1-1

- Ställa in personliga funktioner ..... 4-3

- Beskrivning av personliga funktioner .... 4-4

- Kontrollera, spara och överföra

- inställningar för personliga funktioner ... 4-9

- Systemkrav ..... 0-2

- Söka efter bilder ..... 2-10

## V

- Visa bilder som ett bildspel ..... 2-8

- Visa ingångssidan till eller fotoalbumssidan

- i CANON iIMAGE GATEWAY ..... 2-19

- Välja bildvisningsmetod ..... 2-4

- Bläddringsmetod ..... 2-5

- Fönstret [Properties/Egenskaper] ..... 2-8

- Förhandsgranskningsmetod ..... 2-6

- Visningsfönstret ..... 2-7

- Zoomningsmetod ..... 2-4

## Z

- ZoomBrowser EX, huvudfönster ..... 2-2

## Ä

- Ändra inställningar i ZoomBrowser EX ... 2-20

- Ställa in preferenser ..... 2-20

- Visa inställningar för åtgärdsknappar . 2-20

Försättsblad/  
Innehållsförteckning

Inledning

Ladda ned bilder  
från kameran och  
kamerainställningar

Arbeta med bilder i  
ZoomBrowser EX

Fjärrstyrd  
fotografering i  
EOS Capture

Ställa in kameror i  
EOS 5D-serien och  
EOS-1D-serien

Felsökning och  
avinstallation av  
programvaran

Index

