

Утилиты Canon

- Digital Photo Professional, вер. 2.0

Поддерживаемые модели камер

- EOS-1D Mark II N
- EOS-1Ds Mark II
- EOS-1D Mark II
- EOS-1Ds
- EOS-1D
- EOS 5D
- EOS 350D DIGITAL
- EOS 20D
- EOS 300D DIGITAL
- EOS 10D
- EOS D60
- EOS D30
- PowerShot Pro1

Содержание

Введение

1 Отображение эскизов изображений и выполнение основных операций редактирования в главном окне

2 Выполнение полномасштабного редактирования в окне редактирования

3 Выполнение полномасштабного редактирования в окне редактирования изображений

4 Отображение изображений в окне быстрой проверки

5 Справочная информация

Алфавитный указатель

Введение

Отображение эскизов изображений и выполнение основных операций редактирования в главном окне

Выполнение полномасштабного редактирования в окне редактирования

Выполнение полномасштабного редактирования в окне редактирования изображений

Отображение изображений в окне быстрой проверки

Справочная информация

Алфавитный указатель



Введение

Данная глава содержит информацию о правилах безопасности, с которыми необходимо ознакомиться до начала работы с программой Digital Photo Professional, рекомендации по использованию настоящей Инструкции по эксплуатации, требования к компьютеру и описание поддерживаемых типов изображений. Кроме того, рассматриваются функции и структура окон, а также приводятся примеры.

О данной Инструкции

Благодарим Вас за покупку данного изделия марки Canon.

Правила безопасности при использовании данного изделия, описания обозначений выполняемых операций и другая важная информация приведены в начале данной Инструкции. Обязательно прочитайте их перед тем как переходить к информации в следующих главах.

- Запрещается полное или частичное копирование содержимого данной Инструкции по эксплуатации без разрешения.
- Компания Canon может изменять характеристики программного обеспечения и содержимое данной Инструкции по эксплуатации без предварительного уведомления.
- Снимки экрана, напечатанные в данной Инструкции по эксплуатации, могут немного отличаться от фактических окон программы.
- Содержание данной Инструкции по эксплуатации было тщательно проверено. Однако при обнаружении каких-либо ошибок или упущений обращайтесь в сервисный центр компании Canon.
- Обратите внимание на то, что, несмотря на вышесказанное, компания Canon не несет никакой ответственности за результаты использования программного обеспечения.

Правила безопасности

Внимательно ознакомьтесь с правилами безопасности перед использованием данного изделия. При использовании изделия строго следуйте указаниям, приведенным в данной Инструкции.

Нижеследующие правила безопасности поясняют принципы безопасной и правильной работы с изделием и дополнительными принадлежностями к нему. Выполнение этих правил позволит избежать травм и повреждений. Прежде чем переходить к другим разделам данной Инструкции, ознакомьтесь с этими правилами и полностью уясните их.

Предупреждение

Не проигрывайте компакт-диски из комплекта поставки в проигрывателях, которые не поддерживают воспроизведение компакт-дисков с данными. Очень громкий звук, который воспроизводится при установке компакт-дисков с данными в проигрыватель, может привести к повреждению динамиков. Кроме того, прослушивание через наушники звука, издаваемого при воспроизведении в проигрывателе компакт-диска с данными, может привести к повреждениям слуха.

Информация о торговых марках

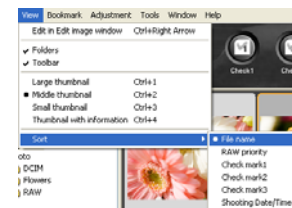
- Canon и EOS являются торговыми марками компании Canon Inc.
- IBM является зарегистрированной торговой маркой компании International Business Machines Corporation.
- Microsoft и Windows являются торговыми марками или зарегистрированными торговыми марками корпорации Microsoft в Соединенных Штатах и/или других странах.



- Для перехода на требуемую страницу щелкните мышью на соответствующем пункте.
- | | |
|---|------------|
| Основные функции | 0-2 |
| Требования к системе | 0-2 |
| Поддерживаемые изображения | 0-2 |
| Структура окон функций | 0-3 |
| Пример последовательности операций | 0-4 |

- Adobe и Photoshop являются торговыми марками или зарегистрированными торговыми марками компании Adobe Systems Incorporated в США и/или других странах.
- Другие названия и продукты, не перечисленные выше, могут быть торговыми марками или зарегистрированными торговыми марками их соответствующих владельцев.




Порядок ознакомления с Инструкцией и используемые обозначения

- В данной Инструкции ОС Windows XP Professional/Home Edition сокращенно именуется «Windows XP», а Windows 2000 Professional именуется «Windows 2000».
- В данной Инструкции используются примеры экранов для ОС Windows XP.
- В данном документе квадратные скобки [] используются для обозначения названий окон, меню и кнопок, которые отображаются на экране компьютера.
- Угловые скобки < > в данном документе используются для обозначения клавиш на клавиатуре и кнопок на камере.
- Звездочка в (стр. *-*) в данном документе означает ссылку на страницу.
- ▶ в данном документе обозначает последовательность операций, как показано в примере справа. Пример. Меню [View/Вид] ▶ [Sort/Сортировка] ▶ [File name/Имя файла]
- Ниже дается описание типов информации, обозначаемых соответствующими символами.



- : Обозначает информацию, с которой необходимо ознакомиться перед использованием во избежание неполадок в работе программного обеспечения или компьютера.
- : Обозначает дополнительную полезную информацию.

- Для перехода к первой странице соответствующей главы щелкните мышью на кнопке содержания главы с правой стороны страниц Инструкции по эксплуатации.
- Кнопки перехода в правом нижнем углу страниц Инструкции по эксплуатации выполняют следующие функции:

- : Отображается предыдущая страница.
- : Отображается следующая страница.
- : Возврат к предыдущей просматривавшейся странице.

Обложка/
Содержание

Введение

Отображение
эскизов изображений
и выполнение основных
операций редактирования
в главном окне

Выполнение
полномасштабного
редактирования в окне
редактирования

Выполнение
полномасштабного
редактирования в окне
редактирования
изображений

Отображение
изображений в окне
быстрой проверки

Справочная
информация

Алфавитный
указатель



Основные функции

Программное обеспечение Digital Photo Professional (DPP) предназначено для редактирования изображений RAW, снятых цифровыми камерами Canon. В нем предусмотрены перечисленные ниже возможности и функции, удовлетворяющие требованиям профессиональных фотографов и квалифицированных любителей, снимающих в основном изображения RAW.

Высокоскоростная обработка изображений RAW

- Благодаря высокопроизводительному алгоритму, разработанному в компании Canon, ПО DPP обеспечивает высокую скорость обработки и отображения изображений RAW.
- Благодаря ПО DPP, разработанному самой компанией Canon, стала возможна высококачественная обработка изображений.

Разнообразие операций и окон, обеспечивающих соответствие профессиональному рабочему процессу

- ПО DPP удобно в использовании, поддерживает привычный для профессионалов порядок работы и содержит большое количество окон функций.
- В главном окне возможно отображение изображений в виде списка (режим эскизов), выбор, сортировка и выполнение основных операций редактирования изображений.
- В окне редактирования изображений возможны выбор, увеличение, проверка и полномасштабное редактирование одного из нескольких изображений.
- В окне редактирования возможны увеличение, проверка и полномасштабное редактирование одного изображения.
- В окне быстрой проверки можно поочередно просматривать, помечать и выбирать изображения.

Редактирование в режиме реального времени

- В ПО DPP предусмотрены разнообразные функции редактирования, в которых результат редактирования отображается в режиме реального времени.
- Точность настройки всех функций редактирования изображений составляет 16 бит.
- ПО DPP позволяет выполнять различные виды редактирования с помощью функции настройки изображений RAW, обеспечивающей более богатые и разнообразные возможности, чем функции настройки изображений, предусмотренные в камере. Также предусмотрена функция настройки изображений RGB, позволяющая редактировать изображения RAW и изображения RGB (JPEG, TIFF). При использовании функции настройки изображений RAW качество изображений практически не ухудшается.
- Возможности настройки изображений RAW: настройка яркости, настройка баланса белого, установка стиля изображения.
- Возможности настройки изображений RAW и изображений RGB (JPEG, TIFF): настройка кривой цветопередачи, настройка цвета, резкости, кадрировка, корректировка изображения (исправление, копирование штампом), поворот изображения (90° влево или вправо).
- ПО DPP позволяет сохранять, импортировать или применять данные редактирования (результаты различных настроек отредактированных изображений) к другим изображениям.
- Функция сравнения изображений позволяет выполнять сравнение и настройку в окне, содержащем две версии изображения – до и после редактирования.

Разнообразие функций

- ПО DPP позволяет выбирать и сортировать изображения с помощью флажков 3 типов.
- ПО DPP позволяет передавать одно изображение в программу Photoshop или пакет из нескольких изображений в дополнительно приобретаемое программное обеспечение.
- ПО DPP позволяет печатать одиночные копии поддерживаемых изображений, включая изображения RAW.

- Совместно с программой Easy-PhotoPrint и принтерами Canon BJ, ПО DPP обеспечивает удобную и высококачественную печать поддерживаемых изображений, включая изображения RAW.
- ПО DPP позволяет преобразовывать и сохранять изображения RAW в виде изображений TIFF или JPEG, а также включать в изображения профили ICC.
- ПО DPP обеспечивает пакетное преобразование и сохранение нескольких изображений RAW (пакетная обработка).
- ПО DPP поддерживает пакетное изменение имен файлов (функция переименования).
- ПО DPP поддерживает дистанционную съемку совместно с программой EOS Capture.

Управление цветом

- ПО DPP совместима с системой управления цветом.
- ПО DPP поддерживает 5 видов цветовых пространств (sRGB, Adobe RGB, Wide Gamut RGB, Apple RGB, ColorMatch RGB).
- ПО DPP позволяет добавлять в сохраненное изображение профиль ICC.
- ПО DPP позволяет задавать профили монитора и принтера.
- Функция имитации CMYK ПО DPP позволяет имитировать цвета изображения при печати на принтере и т.п. с использованием цветов CMYK.

Требования к системе

ОС	Windows XP (Professional/Home Edition), Windows 2000 Professional
Компьютер	ПК с предустановленной ОС из числа перечисленных выше * Модернизированные компьютеры не поддерживаются.
ЦПУ	Pentium III 750 МГц или выше
ОЗУ	Не менее 512 Мбайт
Место на жестком диске	Не менее 256 Мбайт
Дисплей	Разрешение экрана: 1024 × 768 пикселей или более Качество цветопередачи: Среднее (16 бит) или выше

Поддерживаемые изображения

Данное программное обеспечение поддерживает изображения следующих типов.

	Тип изображения/используемая камера	Расширение
Изображения RAW	EOS-1D Mark II N, EOS-1Ds Mark II, EOS-1D Mark II, EOS 5D, EOS 350D DIGITAL или EOS 20D	.CR2
	EOS-1Ds, EOS-1D	.TIF
	EOS 300D DIGITAL, EOS 10D, EOS D60, EOS D30 или PowerShot Pro1*	.CRW
Изображения JPEG	Изображения JPEG или JFIF, отвечающие стандарту Exif 2.2 или 2.21	.JPG, .JPEG
Изображения TIFF	Изображения TIFF, отвечающие стандарту Exif	.TIF, .TIFFл

*Использование предусмотренной в программе Digital Photo Professional функции редактирования изображений RAW невозможно.

Обложка/
Содержание

Введение

Отображение эскизов изображений и выполнение основных операций редактирования в главном окне

Выполнение полномасштабного редактирования в окне редактирования

Выполнение полномасштабного редактирования в окне редактирования изображений

Отображение изображений в окне быстрой проверки

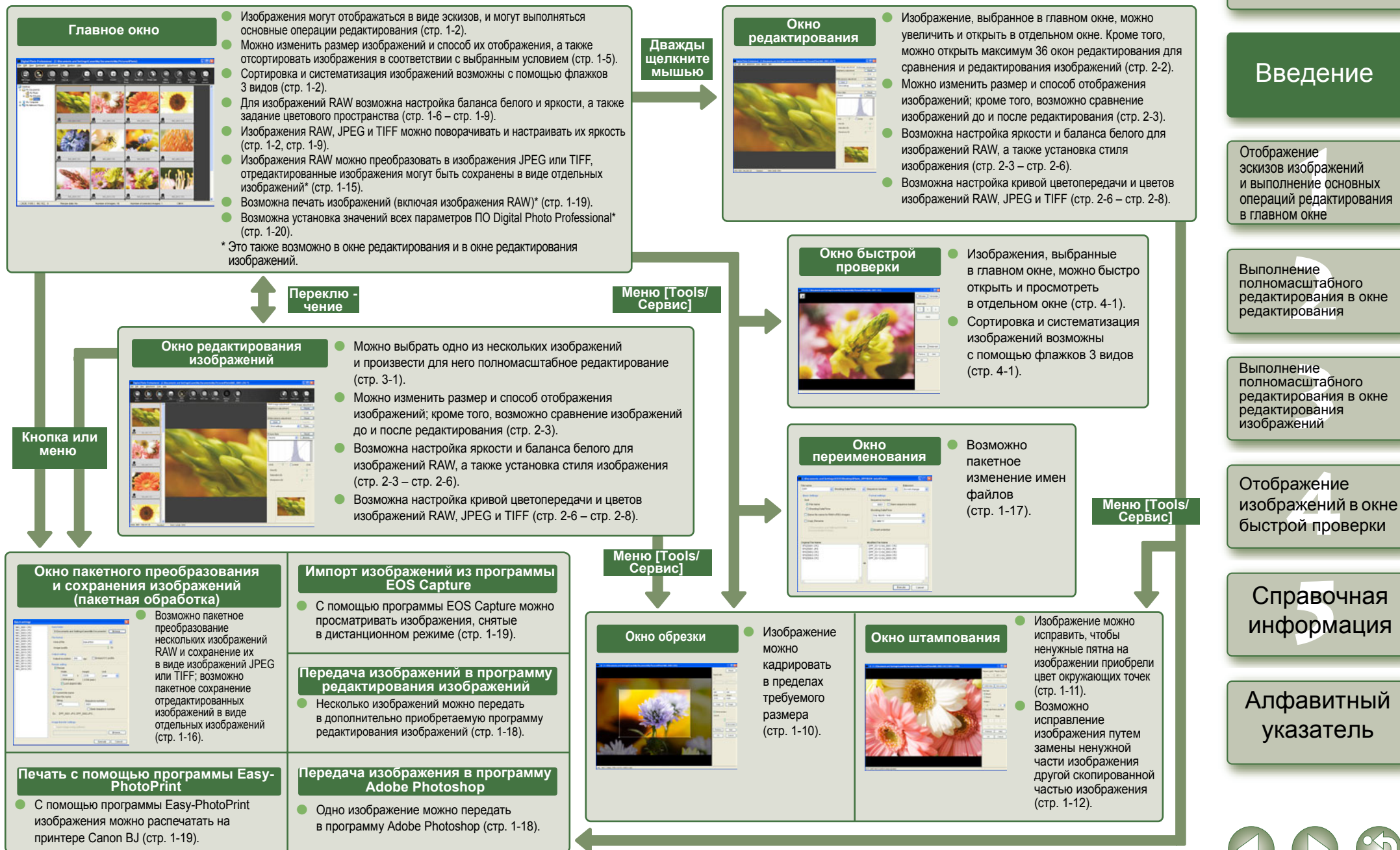
Справочная информация

Алфавитный указатель



Структура окон функций

Программа Digital Photo Professional включает в себя показанные ниже окна и окна функций, основным из которых является главное окно, отображаемое при запуске программы DPP.



Пример последовательности операций

Ниже приведен типичный порядок операций при работе с программой Digital Photo Professional.

Пример 1. Отображение эскизов изображений и выполнение основных операций редактирования в главном окне



Пример 2. Выбор одного из нескольких изображений и выполнение полномасштабного редактирования изображения в окне редактирования изображений



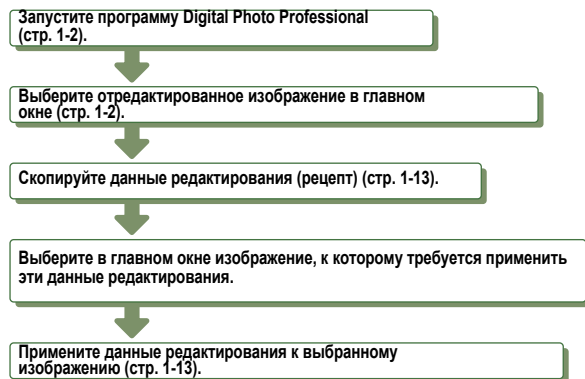
Пример 3. Выполнение полномасштабного редактирования отдельного изображения в окне редактирования



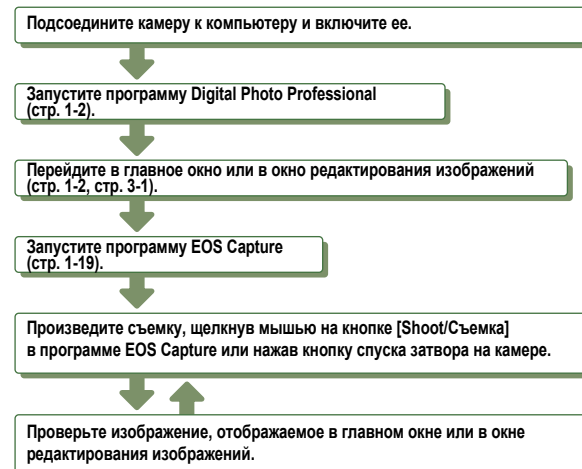
Пример 4. Проверка изображений в окне быстрой проверки



Пример 5. Применение данных редактирования (рецепта) отредактированного изображения к другому изображению



Пример 6. Дистанционная съемка с помощью программы EOS Capture



Обложка/
Содержание

Введение

Отображение эскизов изображений и выполнение основных операций редактирования в главном окне

Выполнение полномасштабного редактирования в окне редактирования

Выполнение полномасштабного редактирования в окне редактирования изображений

Отображение изображений в окне быстрой проверки

Справочная информация

Алфавитный указатель



В этой главе рассматриваются функции главного окна, а также процедура вывода изображений и выполнения основных операций по редактированию.

- Для перехода на требуемую страницу щелкните мышью на соответствующем пункте.

Запуск программы Digital Photo Professional	1-2
Вывод изображений на экран	1-3
Работа с папками	1-4
Создание новой папки	1-4
Регистрация закладок для часто используемых папок.....	1-4
Систематизация с помощью закладок	1-4
Копирование/перемещение изображения	1-5
Удаление изображений	1-5
Выбор режима показа изображений	1-5
Выбор размера эскиза.....	1-5
Отображение изображения вместе с информацией.....	1-5
Сортировка изображений	1-5
Отображение информации об изображении	1-6
Открытие окна редактирования	1-6
Отображение окна редактирования изображений	1-6
Открытие окна быстрой проверки.....	1-6
Редактирование изображений RAW	1-6
Настройка баланса белого.....	1-6
Функция пипетки баланса белого	1-8
Настройка яркости	1-9
Указание цветового пространства.....	1-9
Редактирование изображений	1-9
Настройка яркости	1-9
Обрезка изображения.....	1-10
Корректировка изображения.....	1-11

Использование данных редактирования (рецептов)	1-13
Сохранение рецептов	1-13
Загрузка и вставка рецептов	1-13
Копирование рецептов и их применение к другим изображениям	1-13
Возврат отредактированных изображений в исходное состояние	1-14
Возврат к последним сохраненным настройкам	1-14
Возврат к настройкам при съемке	1-14
Сохранение отредактированных изображений	1-14
Сохранение с перезаписью	1-14
Сохранение с переименованием	1-14
Добавление эскиза изображения	1-14
Преобразование и сохранение изображений RAW под другим именем	1-15
Преобразование и сохранение изображений в рамках одной операции (пакетная обработка)	1-16
Изменение имен файлов в рамках одной операции	1-17
Передача изображений в программу редактирования изображений	1-18
Передача одного изображения в программу Photoshop.....	1-18
Передача нескольких изображений в программу редактирования изображений.....	1-18
Печать изображений	1-19
Печать с помощью программы Easy-PhotoPrint	1-19
Вывод изображений в программе EOS Capture	1-19
Задание предпочтений	1-20

Обложка/
Содержание

Введение

Отображение эскизов изображений и выполнение основных операций редактирования в главном окне

Выполнение полномасштабного редактирования в окне редактирования

Выполнение полномасштабного редактирования в окне редактирования изображений

Отображение изображений в окне быстрой проверки

Справочная информация

Алфавитный указатель



Запуск программы Digital Photo Professional

Дважды щелкните значок [Digital Photo Professional] на рабочем столе.



- Открывается главное окно.
- Программу Digital Photo Professional можно также запустить, щелкнув мышью на кнопке [Start/Пуск] ▶ выбрав [All Programs/Все программы] ([Programs/Программы] в Windows 2000) ▶ [Canon Utilities/Утилиты Canon] ▶ [Digital Photo Professional] ▶ [Digital Photo Professional].

Строка меню

Содержит меню [File/Файл], [Edit/Правка], [View/Вид], [Bookmark/Закладка], [Adjustment/Настройка], [Tools/Сервис], [Window/Окно] и [Help/Справка].

Производится переключение из главного окна на окно редактирования изображений (стр. 1-6, стр. 3-1).

Отображение/скрытие области дерева папок.

Область дерева папок

Изображения из выбранной папки выводятся в области отображения изображений.

При использовании пипетки баланса белого служит для отображения координат указателя мыши и значений цветов RGB (8-битное представление) изображения (стр. 1-8).

Показывает наличие или отсутствие приложений к выбранному изображению данных редактирования (стр. 1-13).

Показывает общее количество изображений.

- Для выбора изображения щелкните на нем мышью.
- Для выбора нескольких изображений щелкайте на них мышью при нажатой клавише <Ctrl>.
- Для выбора нескольких последовательных изображений сначала щелкните мышью на первом изображении, затем нажмите клавишу <Shift> и, не отпуская клавишу, щелкните мышью на последнем изображении.

Главное окно

Выбор и установка для выбранного изображения одного из 3 флажков.

Отменяется выбор всех изображений, выбранных в области отображения изображений.

Выбор всех изображений в области отображения изображений.

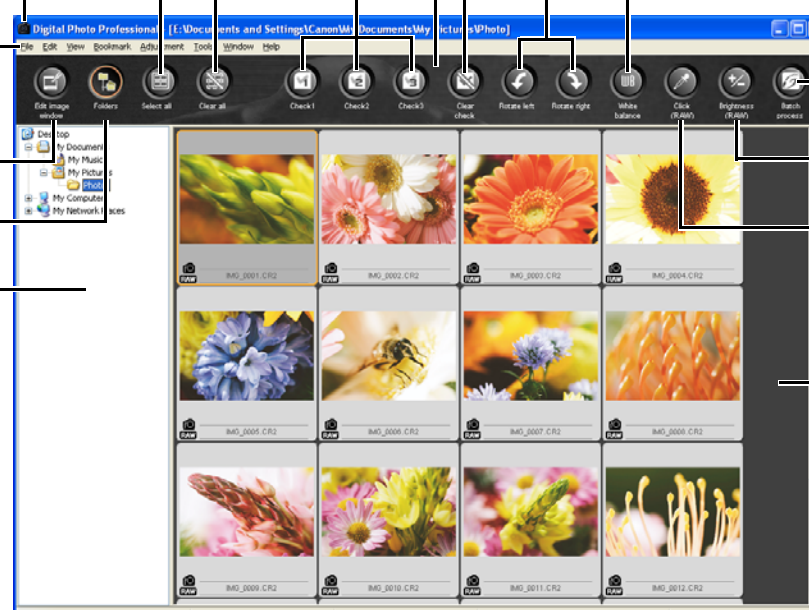
Отображается путь к папке, выбранной в области дерева папок.

Панель инструментов

Снятие всех флажков для выбранных изображений.

Поворот выбранного изображения на 90° влево или вправо.

Настройка баланса белого для изображения RAW (стр. 1-6).



Сохранение всех изображений в рамках одной операции (стр. 1-16).

Настройка яркости для изображения RAW (стр. 1-9).

Настройка баланса белого для изображения RAW с помощью функции пипетки баланса белого (стр. 1-8).

Область вывода изображения

При установке профиля имитации CMYK (стр. 1-21) здесь отображается [CMYK].

Показывает количество выбранных в настоящий момент изображений.

- Для выбора только изображений RAW или только изображений с установленными флажками выберите меню [Edit/Правка] ▶ [Select RAW photos only/Выбрать только снимки RAW] или [Select check mark* photos only/Выбрать только снимки с флажком*]. (* означает номер флажка от 1 до 3.)

- Для отображения или скрытия панели инструментов выберите меню [View/Вид] ▶ [Toolbar/Панель инструментов].

- Для закрытия программы Digital Photo Professional, выберите меню [File/Файл] ▶ [Exit/Выход].

Обложка/
Содержание

Введение

Отображение эскизов изображений и выполнение основных операций редактирования в главном окне

Выполнение полномасштабного редактирования в окне редактирования

Выполнение полномасштабного редактирования в окне редактирования изображений

Отображение изображений в окне быстрой проверки

Справочная информация

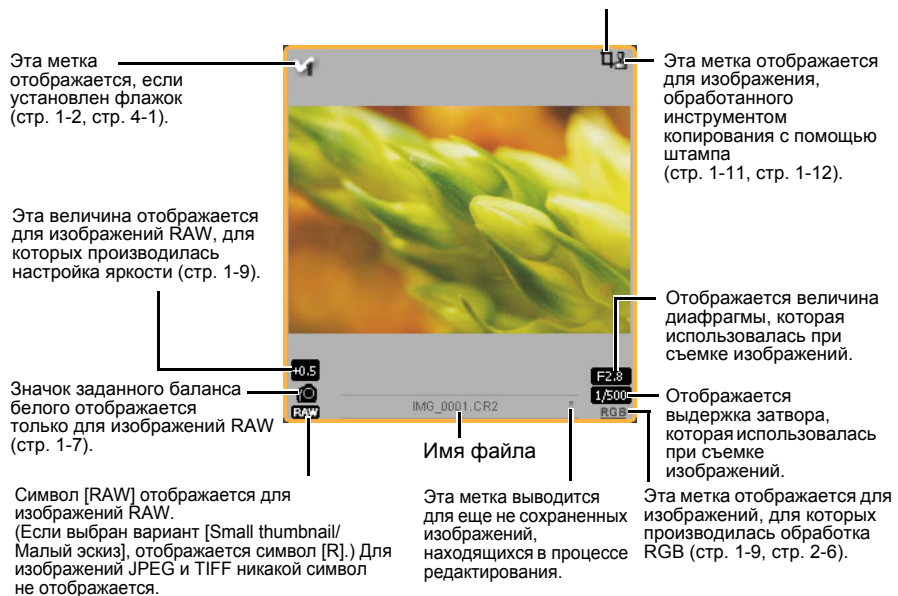
Алфавитный указатель



Информация, отображаемая вместе с изображениями

Ниже показана информация, отображаемая при выборе режима [Large thumbnail/Большой эскиз] (стр. 1-5).

Эта метка отображается для обрезаемых изображений (стр. 1-10).



Метка [RAW] не отображается для изображений RAW, сделанных камерой PowerShot Pro1.

Вывод изображений на экран

В главном окне могут отображаться изображения, хранящиеся в компьютере.

Щелкните мышью на папке, в которой сохранены изображения.



- Изображения, сохраненные на карте памяти, находящейся в камере, нельзя вывести на экран компьютера. Сначала нужно сохранить изображения в компьютере с помощью программного обеспечения, поставляемого вместе с камерой, или с помощью устройства чтения карты другого производителя.
- Изображения JPEG с установленным цветовым пространством Adobe RGB и снятые камерой EOS 10D, EOS 300D DIGITAL или PowerShot Pro1 могут отображаться с примененным к ним цветовым пространством sRGB.

- Сведения об изображениях, для которых возможно отображение на экране, см. в разделе «Поддерживаемые изображения» (стр. 0-2).
- Изображения, отображение которых невозможно, выводятся на экран в виде знака [X].
- Снимки, сделанные камерой, развернутой вертикально, автоматически показываются вертикально, если для параметра [Автоповорот] было установлено значение [ВКЛ.].
- Изображения, сохраненные на карте памяти, можно выводить на экран компьютера с помощью устройства чтения карт другого изготовителя.

Обложка/
Содержание

Введение

Отображение эскизов изображений и выполнение основных операций редактирования в главном окне

Выполнение полномасштабного редактирования в окне редактирования

Выполнение полномасштабного редактирования в окне редактирования изображений

Отображение изображений в окне быстрой проверки

Справочная информация

Алфавитный указатель

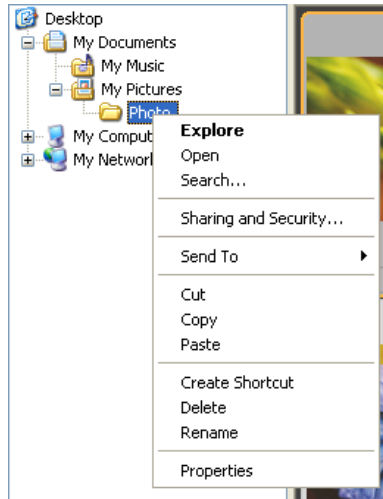


Работа с папками

Операции с папками можно выполнять в меню, которое появляется после щелчка правой кнопкой по папке.

Щелкните правой кнопкой мыши папку и выберите в появившемся меню тот или иной пункт.

- Для перемещения папок в ругие папки их можно перетаскивать в области дерева папок. Папки также можно копировать, перетаскивая их мышью при нажатой клавише <Ctrl>.



Создание новой папки

В области дерева папок можно также создавать новые папки.

- 1 Выберите в области дерева папок местоположение для создания новой папки.**
- 2 Выберите меню [File/Файл] ▶ [Create new folder/Создать новую папку].**
 - Открывается диалоговое окно [Create new Folder/Создать новую папку].
- 3 Введите имя папки.**
 - Создается папка.

Регистрация закладок для часто используемых папок

Часто используемые папки можно зарегистрировать с помощью меню [Bookmark/Закладка].

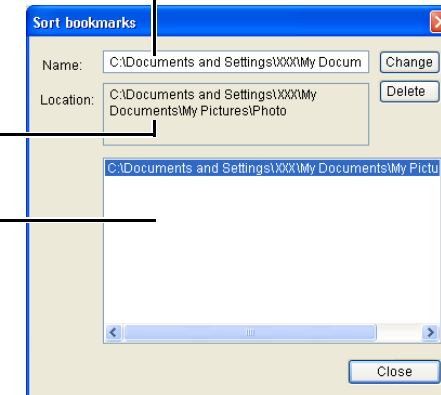
- 1 Выберите папку в области дерева папок.**
- 2 Выберите меню [Bookmark/Закладка] ▶ [Add/Добавить].**
 - Выбранная папка регистрируется в меню [Bookmark/Закладка].
 - Зарегистрированную папку можно выбирать с помощью меню [Bookmark/Закладка].

Систематизация с помощью закладок

Папку, зарегистрированную в меню [Bookmark/Закладка], можно удалить или изменить ее имя.

- 1 Выберите меню [Bookmark/Закладка] ▶ [Organize/Упорядочить].**
 - Открывается диалоговое окно [Sort bookmarks/Сортировка закладок].
- 2 Удалите папку или измените ее имя.**

Отображается путь и имя папки, выбранной в области папок с закладками.



Отображается путь к папке, выбранной в области папок с закладками.

Область папок с закладками

- Для изменения имени папки выберите ее в области папок с закладками, измените отображаемое имя папки и щелкните мышью на кнопке [Change/Изменить].
- Для удаления папки выберите ее в области папок с закладками и щелкните мышью на кнопке [Delete/Удалить].

- 3 Щелкните мышью на кнопке [Close/Заккрыть].**

Обложка/
Содержание

Введение

Отображение эскизов изображений и выполнение основных операций редактирования в главном окне

Выполнение полномасштабного редактирования в окне редактирования

Выполнение полномасштабного редактирования в окне редактирования изображений

Отображение изображений в окне быстрой проверки

Справочная информация

Алфавитный указатель



Копирование/перемещение изображения

Изображение можно скопировать и сохранить в другой папке или переместить его в другую папку.

- 1 Выберите изображение для копирования или перемещения.
- 2 Выберите меню [Edit/Правка] ▶ [Copy/Копировать] или [Cut/Вырезать].
→ Изображение копируется или вырезается.
- 3 Выберите папку, в которую требуется сохранить или переместить изображение.
- 4 Выберите меню [Edit/Правка] ▶ [Paste/Вставить].
→ Изображение копируется или перемещается в выбранную папку.

Удаление изображений

Ненужные изображения можно переместить в папку «Recycle Bin/Корзина» компьютера и удалить.

- 1 Выберите изображения, затем выберите меню [File/Файл] ▶ [Delete/Удалить].
→ Открывается диалоговое окно [Confirm File Deletion/Подтверждение удаления файла].
→ При выборе нескольких изображений открывается диалоговое окно [Confirm Multiple File Deletion/Подтверждение удаления группы файлов].
- 2 Щелкните мышью на кнопке [Yes/Да].
→ Изображения перемещаются в папку «Recycle Bin/Корзина».
- 3 Выберите пункт [Empty Recycle Bin/Очистить корзину] в меню, открываемом при щелчке правой кнопкой мыши на значке [Recycle Bin/Корзина] на рабочем столе.
→ Изображения удаляются.

- Изображения, удаленные в шаге 3, невозможно восстановить. Поэтому будьте внимательны при удалении изображений.
- Если было выбрано несколько изображений, все они будут удалены. Будьте особенно внимательны, если только что выполнялась операция, связанная с выбором нескольких изображений.

В папке [xxx\CANON], в которой хранятся изображения, снятые камерами EOS 10D, EOS 300D DIGITAL, EOS D60, EOS D30 и PowerShot Pro1, помимо файлов [CRW_YYYY.CRW] (изображения RAW) и [IMG_YYYY.JPG] (изображения JPEG) также хранятся файлы [CRW_YYYY.THM] (индексные файлы изображений). В программе Digital Photo Professional изображения [CRW_YYYY.THM] не отображаются, поэтому их невозможно переместить или удалить. Для перемещения или удаления изображений [CRW_YYYY.THM] используйте программу «Explorer/Проводник». [xxx] в именах папок и [YYYY] в именах изображений замещают номер.

Выбор режима показа изображений

Существует возможность изменить способ отображения изображений и их размер при отображении, а также отсортировать изображения в соответствии с требуемыми условиями.

Выбор размера эскиза

Предусмотрены следующие размеры эскизов: [Large thumbnail/Большой эскиз], [Middlethumbnail/Средний эскиз] и [Small thumbnail/Малый эскиз]. В рамке изображения выводится различная информация (стр. 1-3).

Выберите меню [View/Вид] ▶ выберите требуемый размер.

→ Изображения отображаются с выбранным размером.

Отображение изображения вместе с информацией

Для изображений можно вывести гистограмму яркости и информацию о съемке.

Выберите меню [View/Вид] ▶ [Thumbnail with information/Эскиз с информацией].

→ Отображаются изображения с приложенной к ним информацией.

Сортировка изображений

Возможна сортировка изображений в соответствии с выбранным условием.

Выберите меню [View/Вид] ▶ [Sort/Сортировать] ▶ выберите требуемое условие.

→ Изображения сортируются в соответствии с выбранным условием.

[File name/Имя файла]	: Сортировка имен файлов в алфавитном и цифровом порядке (0 – 9 → a – z).
[RAW priority/Приоритет RAW]	: Отображение в следующем порядке: изображения RAW (CR2 → CRW → TIF) → Изображения RGB (JPG → TIF). При наличии нескольких изображений с одинаковым расширением они сортируются по параметру [File name/Имя файла].
[Check mark1/Флажок 1] [Check mark2/Флажок 2] [Check mark3/Флажок 3]	: Отображение в следующем порядке: изображения с установленным выбранным флажком → изображения с установленными другими флажками → изображения без установленных флажков. При наличии нескольких изображений с одинаковыми установленными флажками изображения сортируются по параметру [File name/Имя файла].
[Shooting Data/Time / Дата/время съемки]	: Сортировка по дате и времени съемки. Если у нескольких изображений одинаковые дата и время, они сортируются по параметру [File name/Имя файла].

Обложка/
Содержание

Введение

Отображение эскизов изображений и выполнение основных операций редактирования в главном окне

Выполнение полноэкранного редактирования в окне редактирования

Выполнение полноэкранного редактирования в окне редактирования изображений

Отображение изображений в окне быстрой проверки

Справочная информация

Алфавитный указатель



Отображение информации об изображении

Можно просматривать различную информацию об изображениях.

Выберите изображение, затем выберите меню [File/Файл] ▶ [Info/Информация].

- Отображается информация об изображении.
- Для закрытия этого диалогового окна щелкните мышью на кнопке [Close/Закрыть].

❗ Информация об изображении может не отображаться для изображений JPEG с цветовым пространством Adobe RGB и снятых камерой EOS 10D, EOS 300D DIGITAL или PowerShot Pro1.

Открытие окна редактирования

Изображение можно увеличить и выполнить его полномасштабное редактирование.

Дважды щелкните мышью на изображении.

- Открывается окно редактирования.
- Сведения об окне редактирования см. в главе 2 «Выполнение полномасштабного редактирования в окне редактирования».

Отображение окна редактирования изображений

Можно выбрать одно из нескольких изображений и выполнить его полномасштабное редактирование.

Выберите несколько изображений и щелкните мышью на кнопке [Edit image window/Окно редактирования изображений].

- Производится переключение с главного окна на окно редактирования изображений.
- Сведения об окне редактирования изображений см. в главе 3 «Выполнение полномасштабного редактирования в окне редактирования изображений».



Открытие окна быстрой проверки

Изображения можно быстро просмотреть и пометить флажками, индивидуально открывая их с большим масштабом.

Выберите несколько изображений, затем выберите меню [Tools/Сервис] ▶ [Start Quick check tool/Запуск средства быстрой проверки].

- Открывается окно быстрой проверки.
- Информацию об окне быстрой проверки см. в главе 4 «Отображение изображения в окне быстрой проверки».

Редактирование изображений RAW

Программа Digital Photo Professional позволяет выполнять различные операции по редактированию поддерживаемых программой изображений RAW. При редактировании изображений RAW (стр. 1-6 - стр. 1-9) практически отсутствует снижение качества изображения, связанное с редактированием. Это делает возможным многократное редактирование изображения с сохранением уровня качества, обеспеченного при съемке.

1 Выберите изображение RAW.

2 Отредактируйте изображение RAW (стр. 1-6 - стр. 1-9).

- Результаты редактирования можно применять к другим изображениям, копируя и вставляя данные редактирования в другие изображения (стр. 1-13).
- Для отредактированных изображений можно вернуть последние сохраненные настройки или настройки, использовавшиеся при съемке (стр. 1-14).

3 Сохраните отредактированное изображение (стр. 1-14).

- ❗ Редактирование изображений RAW, снятых камерой PowerShot Pro1, невозможно.
- Перед закрытием программы Digital Photo Professional необходимо сохранить отредактированные изображения (стр. 1-14).

- 📄 Если выбрано несколько изображений, параметры редактирования применяются ко всем выбранным изображениям.
- Данные редактирования можно сохранить в отдельном файле (стр. 1-13).
- Отредактированные изображения можно передать в программу редактирования изображений (стр. 1-18).

Настройка баланса белого

Настройка баланса белого возможна любым из предусмотренных способов.

1 Щелкните мышью на кнопке [White balance/Баланс белого] (стр. 1-2).

- Открывается диалоговое окно [White balance adjustment/Настройка баланса белого].
- Это диалоговое окно можно также открыть через меню [Adjustment/Настройка] ▶ [White Balance/Баланс белого].

2 Настройте баланс белого, установив все параметры (стр. 1-7, стр. 1-8).

3 Щелкните мышью на кнопке [Close/Закрыть].

Обложка/
Содержание

Введение

Отображение эскизов изображений и выполнение основных операций редактирования в главном окне

Выполнение полномасштабного редактирования в окне редактирования

Выполнение полномасштабного редактирования в окне редактирования изображений

Отображение изображений в окне быстрой проверки

Справочная информация

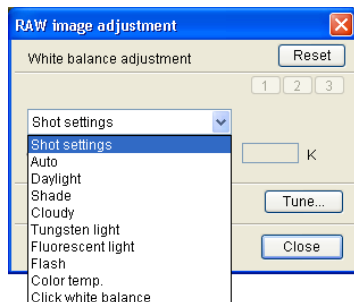
Алфавитный указатель



Выбор баланса белого

Можно указать баланс белого.

Выберите баланс белого из списка.

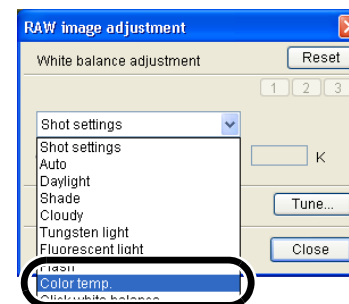


Баланс белого	Описание	Цветовая температура, К (Кельвины)
[Shot settings/ Параметры съемки]	Применяются настройки баланса белого, которые использовались в момент съемки.	-
[Auto/Авто]	Баланс белого настраивается автоматически.	Прибл. 3000 – 7000
[Daylight/Ясная погода]	Для съемок на улице в солнечный день.	Прибл. 5200
[Shade/Тень]	Для затененных участков на улице.	Прибл. 7000
[Cloudy/Облачно]	Для съемок в пасмурный или туманный день, а также для съемок на закате.	Прибл. 6000
[Tungsten light/ Лампа накаливания]	Для съемок при освещении лампами накаливания.	Прибл. 3200
[Fluorescent light/ Флуоресцентная лампа]	Для съемок при белом флуоресцентном освещении.	Прибл. 4000
[Flash/Вспышка]	Для съемки со вспышкой.	Прибл. 6000
[Color temp./ Цветовая темп.]	Позволяет вручную задать цветовую температуру в диапазоне от 2800 до 10000К (с шагом 100К).	Прибл. 2800 - 10000
[Click white balance/Пипетка баланса белого]	Отображается для изображений, к которым была применена функция пипетки баланса белого.	-

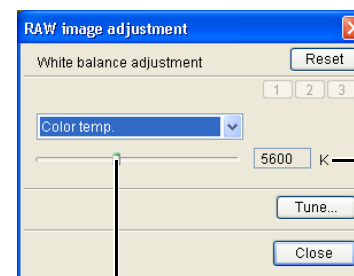
Задание цветовой температуры

Значение цветовой температуры можно задавать в диапазоне от 2800 до 10000 К (с шагом 100 К).

1 Выберите в списке пункт [Color Temp./Цветовая температура].



2 Отрегулируйте изображение, контролируя результат визуально.



Появляется настроенное значение.

Для настройки цветовой температуры передвигайте ползунок вправо или влево.

Обложка/
Содержание

Введение

Отображение эскизов изображений и выполнение основных операций редактирования в главном окне

Выполнение полномасштабного редактирования в окне редактирования

Выполнение полномасштабного редактирования в окне редактирования изображений

Отображение изображений в окне быстрой проверки

Справочная информация

Алфавитный указатель



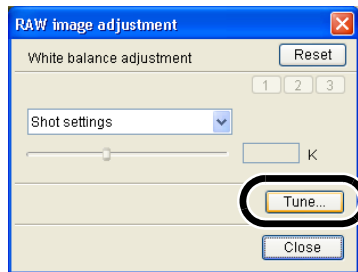
Настройка с помощью круговой диаграммы цветов

Требуемый цвет можно выбрать на круговой диаграмме цветов.

Можно также указать оттенок в пределах от 0 до 359 (с шагом 1 ступень) и насыщенность в пределах от 0 до 255 (с шагом 1 ступень).

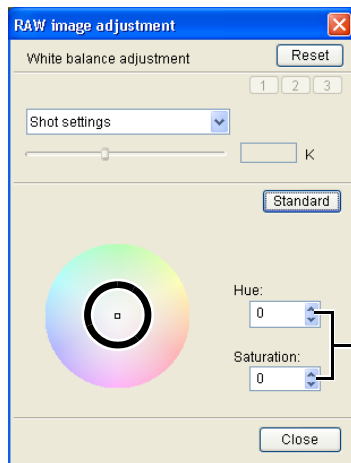
1 Щелкните мышью на кнопке [Tune/Настроить].

→ Открывается круговая диаграмма цветов.



2 Настройте изображение, контролируя результат визуально.

• Для настройки изображения перетаскивайте метку [□].



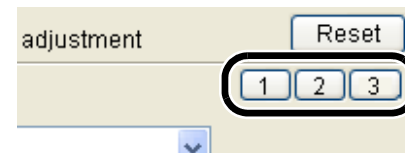
Задать цветовой оттенок или насыщенность можно либо введя значение с клавиатуры, либо щелкая мышью на кнопках [▲]/[▼].

Персональный баланс белого

К изображениям можно применять персональный баланс белого (стр. 2-4), зарегистрированный в окне редактирования или окне редактирования изображений.

Щелкните мышью на кнопке [1], [2] или [3].

→ К изображению будет применен зарегистрированный персональный баланс белого.



⚠ Может применяться только ранее зарегистрированный персональный баланс белого.

Функция пипетки баланса белого

Задаёт стандарт белого по выбранной точке и настраивает цвета изображения.

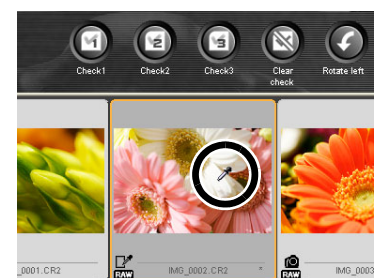
1 Щелкните мышью на кнопке [Click (RAW)/Пипетка (RAW)] (стр. 1-2).

→ При перемещении указателя мыши на изображение форма указателя изменяется с [☞] на [☞].

2 Щелкните мышью в точке, по которой требуется задать стандартное значение.

→ Цвета изображения настраиваются в соответствии со стандартом белого, заданного по выбранной точке.

- При щелчке по другой части изображения баланс белого будет настроен заново.
- Завершив операцию, щелкните мышью на кнопке [Click (RAW)/Пипетка (RAW)] или щелкните правой кнопкой мыши.



- Координаты указателя и значения RGB изображения (8-битное представление) отображаются в левом нижнем углу главного окна (стр. 1-2).
- Изображение настраивается на основе значения для области 1 × 1 пиксел вокруг выбранной точки.
- Даже если выбранная точка изображения является нейтрально-серой, результат настройки изображения будет таким же, что и при выборе белой точки.

Обложка/
Содержание

Введение

Отображение эскизов изображений и выполнение основных операций редактирования в главном окне

Выполнение полномасштабного редактирования в окне редактирования

Выполнение полномасштабного редактирования в окне редактирования изображений

Отображение изображений в окне быстрой проверки

Справочная информация

Алфавитный указатель



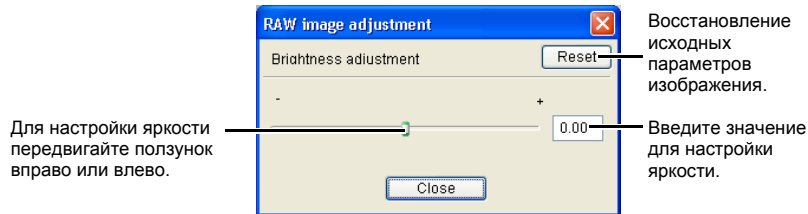
Настройка яркости

Яркость изображения можно настраивать в диапазоне от $-2,0$ до $+2,0$ ступеней (с шагом $0,01$ ступень при вводе числового значения).

1 Щелкните мышью на кнопке [Brightness (RAW)/Яркость (RAW)] (стр. 1-2).

- Открывается диалоговое окно [Brightness adjustment/Настройка яркости].
- Это диалоговое окно можно также открыть, выбрав меню [Adjustment/Настройка] ▶ [Brightness adjustment (RAW)/Настройка яркости (RAW)].

2 Настройте изображение, контролируя результат визуально.



3 Щелкните мышью на кнопке [Close/Заккрыть].

Указание цветового пространства

Предусмотрена возможность задания цветового пространства, отличного от установленного в меню предпочтений для параметра [Default settings of Work color space/Рабочее цветовое пространство по умолчанию] (стр. 1-21).

Выберите меню [Adjustment/Настройка] ▶ [Work color space/Рабочее цветовое пространство] ▶ выберите задаваемое цветовое пространство.

→ Устанавливается выбранное цветовое пространство.

Указанное цветовое пространство добавляется в профиль ICC, встроенный в изображения TIFF или JPEG, которые были преобразованы из изображений RAW и сохранены (стр. 1-15, стр. 1-16). Цветовое пространство – это воспроизводимый цветовой спектр (характеристики цветовой гаммы). Программа Digital Photo Professional поддерживает 5 перечисленных ниже типов цветовых пространств.

sRGB	: Стандартное цветовое пространство ОС Windows. Широко используемое стандартное цветовое пространство мониторов, цифровых камер и сканеров.
Adobe RGB	: Более широкое цветовое пространство по сравнению с sRGB. Используется главным образом для печати в коммерческих целях.
Wide Gamut RGB	: Более широкое цветовое пространство по сравнению с Adobe RGB.
Apple RGB	: Стандартное цветовое пространство компьютеров Macintosh. Немного более широкое цветовое пространство по сравнению с sRGB.
ColorMatch RGB	: Немного более широкое цветовое пространство по сравнению с sRGB. Используется главным образом для печати в коммерческих целях.

Редактирование изображений

Программа Digital Photo Professional позволяет выполнять различные операции по редактированию поддерживаемых изображений RAW, JPEG и TIFF.

1 Выберите изображение.

2 Отредактируйте изображение (стр. 1-9 - стр. 1-12).

- Результаты редактирования можно применять к другим изображениям, копируя и вставляя данные редактирования в другие изображения (стр. 1-13).
- Для отредактированных изображений можно вернуть последние сохраненные настройки или настройки, использовавшиеся при съемке (стр. 1-14).

3 Сохраните отредактированное изображение (стр. 1-14).

Перед закрытием программы Digital Photo Professional необходимо сохранить отредактированные изображения (стр. 1-14).

- Если выбрано несколько изображений, результаты редактирования применяются ко всем выбранным изображениям.
- Данные редактирования можно сохранить в отдельном файле (стр. 1-13).
- Отредактированные изображения можно передать в программу редактирования изображений (стр. 1-18).

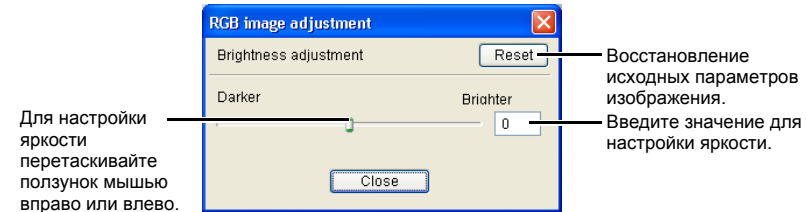
Настройка яркости

Яркость изображения можно настраивать в диапазоне от -100 до $+100$ (с шагом 1 ступень при вводе значения).

1 Выберите меню [Adjustment/Настройка] ▶ [Brightness adjustment/Настройка яркости].

→ Открывается диалоговое окно [Brightness adjustment/Настройка яркости].

2 Настройте изображение, контролируя результат визуально.



3 Щелкните мышью на кнопке [Close/Заккрыть].

Обложка/
Содержание

Введение

Отображение эскизов изображений и выполнение основных операций редактирования в главном окне

Выполнение полномасштабного редактирования в окне редактирования

Выполнение полномасштабного редактирования в окне редактирования изображений

Отображение изображений в окне быстрой проверки

Справочная информация

Алфавитный указатель



Обрезка изображения

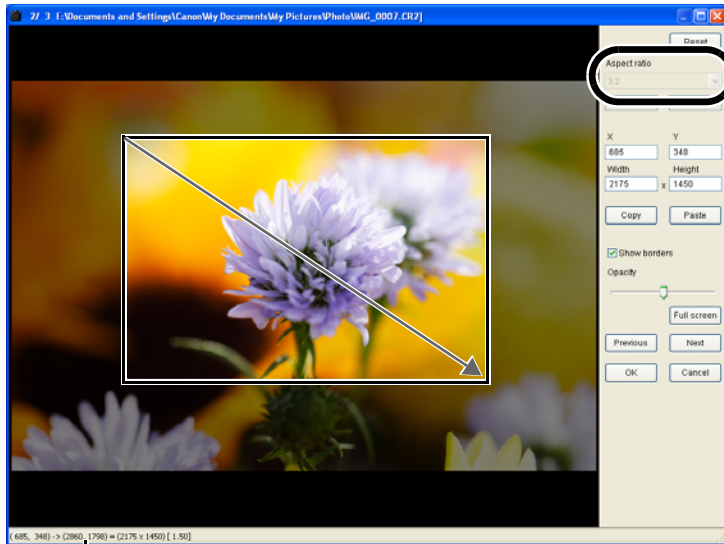
Вы можете выполнить обрезку изображения по необходимым границам.

1 Выберите меню [Tools/Сервис] ▶ [Start Trimming tool/Запустить инструмент обрезки].

→ Открывается окно обрезки.

2 Обрежьте изображение.

- Выберите формат из списка [Aspect ratio/Формат кадра] и растяните область обрезки как показано на рисунке.



Показывает координаты положения указателя мыши.

После завершения выбора области обрезки отображаются координаты XY левого верхнего и правого нижнего углов, ширина, высота и соотношение сторон рамки.

- При перемещении указателя мыши на заданную область обрезки вид указателя изменяется с [↔] на [↕]. Теперь можно перетаскать область обрезки мышью.
- При перемещении указателя мыши на один из четырех углов заданной области обрезки форма указателя изменяется с [↔] на [↖] или [↗]. Можно изменить размер области обрезки, перетаскивая углы мышью.
- Если в списке [Aspect ratio/Формат кадра] выбрано значение [Free/Произвольный], при перемещении указателя мыши на любую из четырех сторон области обрезки форма указателя изменяется с [↔] на [↑] или [←]. Размер рамки обрезки можно изменить, перетаскивая стороны мышью.

Reset — Восстановление исходных настроек.

Aspect ratio — Выберите соотношение вертикальной/горизонтальной сторон области обрезки. Отображение формата, выбранного в списке [Aspect ratio/Формат кадра]. Если в списке [Aspect ratio/Формат кадра] выбрано значение [Custom/Пользовательский], можно ввести собственное значение формата кадра.

X **Y** — Отображение координат верхнего левого угла заданной области обрезки. Координаты можно также указать путем ввода требуемых значений.

Width **Height** — Отображение размера выбранной области обрезки. Размер можно также указать путем ввода требуемых значений.

Copy **Paste** — Копирование заданной области обрезки. На изображении показывается область обрезки, скопированная из другого изображения.*

Show borders — Отображение границ вокруг области обрезки. Для задания степени прозрачности изображения за пределами области обрезки перетаскивайте ползунок мышью влево или вправо.

Full screen — Переход в полноэкранный режим. Для возврата в исходный режим снова щелкните мышью на этой кнопке или нажмите клавишу <Esc> на клавиатуре. Отображение следующего изображения.*

Previous **Next** — Для переключения между полноэкранным и обычным режимами нажмите клавишу <F11> или клавиши <Alt> + <Enter> на клавиатуре. Отображение предыдущего изображения.*

OK **Cancel** — Применение настроек и закрытие окна. Отмена всех настроек и закрытие окна.

*Действует при выборе нескольких изображений и при отображении окон обрезки.

3 Щелкните мышью на кнопке [OK].

- Задавать значение параметра [Aspect ratio/Формат кадра] и переключаться между полноэкранным/обычным режимами можно также с помощью меню, открывающегося при щелчке правой кнопкой мыши на изображении.
- Информацию о комбинациях клавиш см. в разделе «Список комбинаций клавиш быстрого вызова» (стр. 5-3).

Обложка/
Содержание

Введение

Отображение эскизов изображений и выполнение основных операций редактирования в главном окне

Выполнение полноэкранный редактирования в окне редактирования

Выполнение полноэкранный редактирования в окне редактирования изображений

Отображение изображений в окне быстрой проверки

Справочная информация

Алфавитный указатель



Корректировка изображения

Для коррекции изображения можно использовать функцию исправления или функцию копирования штампом.

Исправление

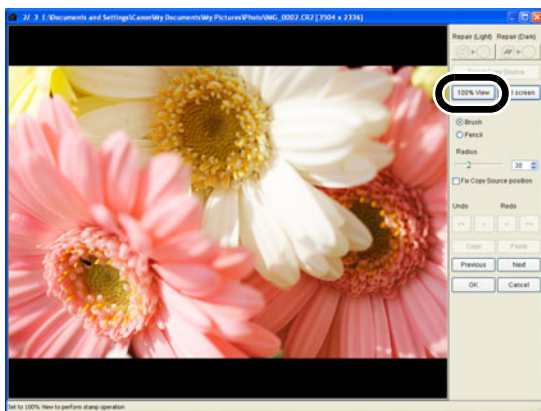
Изображение можно исправить, чтобы ненужные пятна (пятна, которые требуется удалить) на изображении приобрели цвет окружающих точек.

1 Выберите меню [Tools/Сервис] ▶ [Start Stamp tool/Запустить инструмент штампования].

→ Открывается окно копирования с помощью штампа.

2 Щелкните мышью на кнопке [100% View/Масштаб 100%].

→ Изображение отображается в масштабе 100%.



3 Найдите область, которую требуется исправить.

● Выведите на экран требуемую область изображения, перетаскивая его мышью.

4 Щелкните мышью на кнопке [Repair (Light)/Исправить (Светлые)] или [Repair (Dark)/Исправить (Темные)].

● Если ненужная точка (точка, которую требуется удалить) имеет светлый цвет, щелкните мышью на кнопке [Repair (Light)/Исправить (Светлые)], если точка темная – щелкните на кнопке [Repair (Dark)/Исправить (Темные)].

→ При перемещении указателя мыши на изображение область исправления отображается в виде [O].

Кнопка [Repair (Light)/Исправить (Светлые)]

Исправление цвета изолированного светлого пятна в корректируемой области в соответствии с цветом соседних точек.

Изображение отображается в масштабе 100% (в соответствии с фактическим числом пикселей). Щелкните на этой кнопке еще раз для изменения размера изображения так, чтобы он соответствовал размеру окна.

Задайте требуемый диапазон, перетаскивая ползунок мышью влево или вправо либо щелкая мышью на кнопках [▲]/[▼].

Отмена предыдущей операции.

Восстановление исходного состояния до внесения каких бы то ни было исправлений.

Копирование содержимого указанных изменений.

Отображение предыдущего изображения.*

Применение настроек и закрытие окна.

Repair (Light) Repair (Dark)



Select Copy Source

100% View Full screen

Pen type

Brush Pencil

Radius

30

Fix Copy Source position

Undo Redo

<< < > >>

Copy Paste

Previous Next

OK Cancel

Кнопка [Repair (Dark)/Исправить (Темные)]

Исправление цвета изолированного темного пятна в корректируемой области в соответствии с цветом соседних точек.

Переход в полноэкранный режим. Для возврата в исходный режим отображения еще раз щелкните мышью на этой кнопке или нажмите клавишу <Esc> на клавиатуре.

Для переключения между полноэкранным и обычным режимами нажмите клавишу <F11> или клавиши <Alt> + <Enter> на клавиатуре.

Повторное применение предыдущего изменения.

Повторное применение всех изменений.

Применение к изображению скопированных изменений.

Отображение следующего изображения.*

Отмена всех настроек и закрытие окна.

*Действует, если выбраны несколько изображений и открыты окна копирования штампом.

5 Закройте ненужную точку на изображении областью исправления [O] и щелкните мышью.

→ Производится коррекция точки в области исправления.

● Затем при щелчке мышью на изображении ненужные точки в пределах области исправления корректируются.

● Для корректировки другой части изображения отмените функцию исправления, щелкнув правой кнопкой мыши либо щелкнув мышью на кнопке [Repair (Light)/Исправить (Светлые)] или [Repair (Dark)/Исправить (Темные)], затем повторите операцию с шага 3.

6 Щелкните мышью на кнопке [OK].

🔍 Если выбрана область изображения, которая не может быть скорректирована функцией исправления, отображается символ [⊗].

📄 ● На шаге 2 можно изменить масштаб корректируемого изображения на 100%, дважды щелкнув на нем мышью. Повторный двойной щелчок восстанавливает исходный масштаб изображения.

● Информацию о комбинациях клавиш см. в разделе «Список комбинаций клавиш быстрого вызова» (стр. 5-3).

Обложка/
Содержание

Введение

Отображение эскизов изображений и выполнение основных операций редактирования в главном окне

Выполнение полноэкранный редактирования в окне редактирования

Выполнение полноэкранный редактирования в окне редактирования изображений

Отображение изображений в окне быстрой проверки

Справочная информация

Алфавитный указатель



Копирование штампом

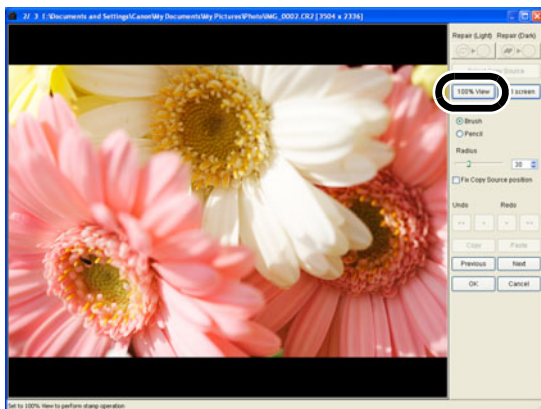
Возможно исправление изображения путем замены ненужной части изображения другой частью этого же изображения.

1 Выберите меню [Tools/Сервис] ► [Start Stamp tool/Запустить инструмент штампования].

→ Открывается окно копирования с помощью штампа.

2 Щелкните мышью на кнопке [100% View/Масштаб 100%].

→ Изображение отображается в масштабе 100%.



3 Найдите область, которую требуется скорректировать.

- Выведите на экран требуемую область изображения, перетаскивая его мышью.

4 Укажите область для копирования.

- Щелкните мышью на кнопке [Select Copy Source/Выбрать копируемую область], затем щелкните мышью на копируемой области.
- Чтобы изменить копируемую область, повторите описанную выше процедуру.

Изображение отображается в масштабе 100% (в соответствии с фактическим числом пикселей). Щелкните на этой кнопке еще раз для изменения размера изображения так, чтобы он соответствовал размеру окна.

Можно выбрать тип инструмента «Перо». Если выбрано значение [Brush/Кисть], границы вставляемого изображения будут немного размыты. Если выбрано значение [Pencil/Карандаш], границы вставляемого изображения будут четкими.

Фиксация положения копируемой области.

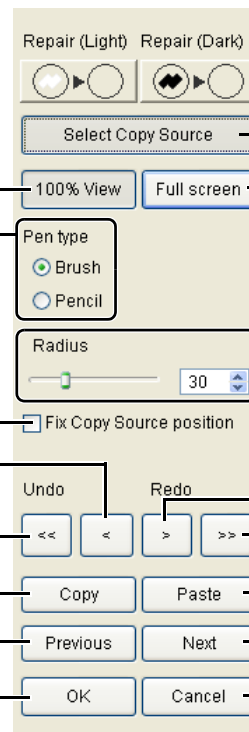
Отмена предыдущей операции.

Восстановление исходного состояния до внесения каких бы то ни было исправлений.

Копирование содержимого указанных изменений.

Отображение предыдущего изображения.*

Применение настроек и закрытие окна.



Обозначение области для копирования. Работает только в режиме [100% View/Масштаб 100%].

Переход в полноэкранный режим. Для возврата в исходный режим снова щелкните мышью на этой кнопке или нажмите клавишу <Esc> на клавиатуре. Для переключения между полноэкранным и обычным режимами нажмите клавишу <F11> или клавиши <Alt> + <Enter> на клавиатуре. Для выбора размера (радиуса) вставляемого изображения перетащите ползунок мышью влево или вправо либо щелкните мышью на кнопках [▲]/[▼].

Повторное применение предыдущего изменения.

Повторное применение всех изменений.

Применение к изображению скопированных изменений.

Отображение следующего изображения.*

Отмена всех настроек и закрытие окна.

*Действует, если выбраны несколько изображений и открыты окна копирования штампом.

5 Откорректируйте изображение.

- Щелкните мышью или перетащите указатель мыши на области, которую требуется скорректировать. Значок [+] в окне обозначает копируемую область, а значок [O] обозначает место вставки копии.

→ Копируемое изображение вставляется на место, указанное указателем мыши.

6 Щелкните мышью на кнопке [OK].

- На шаге 2 можно изменить масштаб корректируемого изображения на 100%, дважды щелкнув на нем мышью. Повторный двойной щелчок восстанавливает исходный масштаб изображения.
- На шаге 4 можно также указать копируемую область, щелкая мышью при нажатой клавише <Alt>.
- Информацию о комбинациях клавиш см. в разделе «Список комбинаций клавиш быстрого вызова» (стр. 5-3).

Обложка/
Содержание

Введение

Отображение
эскизов изображений
и выполнение основных
операций редактирования
в главном окне

Выполнение
полномасштабного
редактирования в окне
редактирования

Выполнение
полномасштабного
редактирования в окне
редактирования
изображений

Отображение
изображений в окне
быстрой проверки

Справочная
информация

Алфавитный
указатель



Использование данных редактирования (рецептов)

Данные редактирования, которые были применены к изображениям RAW (стр. 1-6 - стр. 1-9, стр. 2-3 - стр. 2-6) или к изображениям JPEG, TIFF и RAW (стр. 1-9 - стр. 1-12, стр. 2-6 - стр. 2-8) можно копировать и применять к другим изображениям. Данные редактирования можно также сохранить в отдельном файле, который будет содержать исключительно эти данные, и впоследствии загрузить их для других изображений. В программе Digital Photo Professional данные редактирования называются «recipe data» (данные-рецепты).

Сохранение рецептов

- 1 Выберите изображение, а затем выберите меню [Edit/Правка] ▶ [Save recipe in file/Сохранить рецепт в файл].**
→ Открывается диалоговое окно [Save As/Сохранить как].
- 2 Выберите папку назначения, введите имя файла и щелкните мышью на кнопке [Save/Сохранить].**

- При выборе варианта [Save recipe in file/Сохранить рецепт в файл] будут сохранены только данные редактирования в отдельном файле. Если требуется сохранить изображение, к которому были применены данные редактирования, см. раздел «Сохранение отредактированных изображений» (стр. 1-14).
- Данные о повороте (стр. 1-2), обрезке (стр. 1-10) и корректировке изображений (исправление, копирование штампом) (стр. 1-11, стр. 1-12) не включаются в данные редактирования.

Загрузка и вставка рецептов

- 1 Выберите изображение, а затем выберите меню [Edit/Правка] ▶ [Read recipe from file/Считать рецепт из файла].**
→ Открывается диалоговое окно [Open/Открытие].
- 2 Выберите рецепт и щелкните мышью на кнопке [Open/Открыть].**
- 3 Выберите изображение, к которому требуется применить рецепт, затем выберите меню [Edit/Правка] ▶ [Paste recipe to selected photo/Вставить рецепт в выбранную фотографию].**

- Данные редактирования, применимые только для изображений RAW (стр. 1-6 – стр. 1-9, стр. 2-3 – стр. 2-6), не могут быть применены к изображениям JPEG и TIFF. При попытке применить к изображениям JPEG или TIFF данные редактирования, применимые ко всем типам изображений (JPEG, TIFF или RAW) (стр. 1-9 – стр. 1-12, стр. 2-6 – стр. 2-8), вместе с данными редактирования, применимыми только к изображениям RAW (стр. 1-6 – стр. 1-9, стр. 2-3 – стр. 2-6), будут применены только те данные редактирования, которые применимы к изображениям JPEG и TIFF.

Копирование рецептов и их применение к другим изображениям

- 1 Выберите изображение, из которого требуется скопировать рецепт, затем выберите меню [Edit/Правка] ▶ [Copy recipe to clipboard/Скопировать рецепт в буфер].**

→ Рецепт копируется.

- 2 Выберите изображение, к которому требуется применить рецепт, затем выберите меню [Edit/Правка] ▶ [Paste recipe to selected photo/Вставить рецепт в выбранную фотографию].**

→ Рецепт применяется к изображению.

- Данные о повороте (стр. 1-2), обрезке (стр. 1-10) и корректировке изображений (исправление, копирование штампом) (стр. 1-11, стр. 1-12) не включаются в данные редактирования.
- Данные редактирования, применимого только для изображений RAW (стр. 1-6 – стр. 1-9, стр. 2-3 – стр. 2-6), не могут быть применены к изображениям JPEG и TIFF. При попытке применить к изображениям JPEG или TIFF данные редактирования, применимые ко всем типам изображений (JPEG, TIFF или RAW) (стр. 1-9 – стр. 1-12, стр. 2-6 – стр. 2-8), вместе с данными редактирования, применимыми только к изображениям RAW (стр. 1-6 - стр. 1-9, стр. 2-3 – стр. 2-6), будут применены только те данные редактирования, которые применимы к изображениям JPEG и TIFF.

Обложка/
Содержание

Введение

Отображение
эскизов изображений
и выполнение основных
операций редактирования
в главном окне

Выполнение
полномасштабного
редактирования в окне
редактирования

Выполнение
полномасштабного
редактирования в окне
редактирования
изображений

Отображение
изображений в окне
быстрой проверки

Справочная
информация

Алфавитный
указатель



Возврат отредактированных изображений в исходное состояние

Можно отменить все результаты редактирования и вернуть отредактированные изображения в исходное состояние с параметрами, которые были заданы до редактирования или во время съемки.

Возврат к последним сохраненным настройкам

Выберите изображение, а затем выберите меню [Adjustment/Настройка] ▶ [Revert to last saved settings/Возврат к последним сохраненным настройкам].

При выборе нескольких изображений последние сохраненные настройки восстанавливаются для всех выбранных отредактированных изображений.

Возврат к настройкам при съемке

Выберите изображение, затем выберите меню [Adjustment/Настройка] ▶ [Revert to shot settings/Возврат к настройкам при съемке].

При выборе нескольких изображений настройки при съемке восстанавливаются для всех выбранных отредактированных изображений.

Сохранение отредактированных изображений

Результаты редактирования можно применить к одному или нескольким изображениям и сохранить отредактированные изображения.

Сохранение с перезаписью

Результаты редактирования можно применить к изображению, а затем сохранить изображение, заменив уже существующее.

Выберите изображение, затем выберите меню [File/Файл] ▶ [Add recipe and save/Добавить рецепт и сохранить].

Сохранение с переименованием

Результаты редактирования можно применить к изображениям, затем сохранить новые изображения под другими именами.

1 Выберите изображение, затем выберите меню [File/Файл] ▶ [Add recipe and save as/Добавить рецепт и сохранить как].

→ Открывается диалоговое окно [Save As/Сохранить как].

2 Выберите папку назначения, введите имя файла и щелкните мышью на кнопке [Save/Сохранить].

Добавление эскиза изображения

Можно создать новые эскизы, служащие для отображения изображений в главном окне, и добавить их к каждому изображению.

Изображения будут отображаться в главном окне быстрее и с более высоким качеством.

Выберите изображение, затем выберите меню [File/Файл] ▶ [Add thumbnail to image and save/Добавить эскиз к изображению и сохранить].

Для добавления большого количества изображений может потребоваться некоторое время.

Обложка/
Содержание

Введение

Отображение эскизов изображений и выполнение основных операций редактирования в главном окне

Выполнение полноэкранного редактирования

Выполнение полноэкранного редактирования изображений

Отображение изображений в окне быстрой проверки

Справочная информация

Алфавитный указатель



Преобразование и сохранение изображений RAW под другим именем

Отредактированные изображения RAW можно преобразовать в изображения TIFF или JPEG и сохранить их под другими именами.

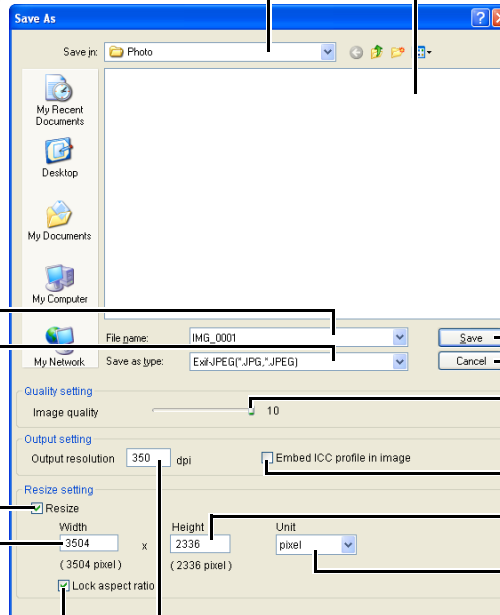
1 Выберите изображение, затем выберите меню [File/Файл] ▶ [Convert and save/Преобразовать и сохранить].

→ Открывается диалоговое окно [Save As/Сохранить как].

2 Введите нужные параметры и щелкните мышью на кнопке [Save/Сохранить].

Укажите диск или папку, в которую будет сохранено изображение.

Отображение содержимого диска или папки.



Введите имя сохраняемого изображения.

Выберите тип изображения для использования при сохранении. Ниже приведены типы и расширения, используемые при сохранении изображений.

Тип изображения	Расширение
Exif-JPEG	.JPG
Exif-TIFF 8 бит	.TIF
TIFF 16 бит	.TIF

Установите этот флажок для изменения размера сохраняемого изображения.

Установите ширину изображения.

Установите этот флажок для сохранения пропорций изображения (отношения высоты к ширине).

Укажите значение от 1 до 60000 точек на дюйм в качестве выходного разрешения, используемого для сохраняемого изображения.

Сохранение изображения.

Отмена всех настроек и закрытие окна.

Если в списке [Save as type/Тип файла] выбрано значение [Exif-JPEG], задайте качество изображения (коэффициент сжатия) в диапазоне от 1 до 10, перетаскивая ползунок влево или вправо. Большие значения обеспечивают более высокое качество изображения JPEG.

Установите этот флажок для встраивания профиля ICC в сохраняемое изображение.

Установите высоту изображения.

Выберите единицы измерения.

При сохранении изображения, для которого задано цветовое пространство [Wide Gamut RGB], [Apple RGB] или [ColorMatch RGB] (стр. 1-9, стр. 1-21), в него автоматически встраивается профиль ICC, даже если флажок [Embed ICC profile in image/Встроить профиль ICC в изображение] не установлен.

- Можно переименовывать и сохранять изображения, не редактируя их.
- При изменении размера с помощью параметра [Resize setting/Изменение размера] для длинной стороны изображения используется наибольшее значение из полей [Width/Ширина] и [Height/Высота], даже если одновременно выбраны изображения с горизонтальной и вертикальной ориентацией.
- Если для кривой цветопередачи выбрано значение [Linear/Линейная] (стр. 2-6), выберите вариант [TIFF 16bit/TIFF 16 бит] и произведите сохранение.

- Выполненные настройки (стр. 1-21) или отдельно указанное цветовое пространство (стр. 1-9) добавляются в профиль ICC, встроенный в изображения TIFF или JPEG. Профиль ICC содержит такую информацию о цвете, как цветовые свойства и цветовые пространства устройств, зарегистрированных организацией International Color Consortium (ICC). С помощью профиля ICC многие системы управления цветом могут минимизировать цветовые различия между устройствами.

Преобразование и сохранение изображений в рамках одной операции (пакетная обработка)

Можно сохранить и переименовать несколько отредактированных изображений в рамках одной операции. Можно также в рамках одной операции преобразовать отредактированные изображения RAW в изображения JPEG или TIFF и сохранить их.

1 Отредактируйте изображение (стр. 1-6 - стр. 1-12).

2 Выберите изображения, которые будут преобразованы и сохранены в рамках одной операции.

3 Щелкните мышью на кнопке [Batch process/Пакетная обработка] (стр. 1-2).

- Открывается диалоговое окно [Batch settings/Настройки пакетной обработки].
- Это диалоговое окно можно также открыть через меню [File/Файл] ▶ [Batch process/Пакетная обработка].

4 Укажите параметры.

5 Щелкните мышью на кнопке [Execute/Выполнить].

- Открывается окно обработки, позволяющее сохранить изображения в рамках одной операции.
- По завершении обработки изображения сохраняются в указанной папке, а в окне обработки появляется кнопка [Exit / Выход].

6 Щелкните мышью на кнопке [Exit/Выход].

- Если для параметра [File name/Имя файла] выбран переключатель [New file name/Новое имя файла], для сохранения нескольких изображений в рамках одной операции необходимо указать значение параметра [Sequence number/Порядковый номер].

- В рамках одной операции можно сохранить и переименовать несколько изображений без редактирования.
- При изменении размера с помощью параметра [Resize setting/Изменение размера] для длинной стороны изображения используется наибольшее значение из полей [Width/Ширина] и [Height/Высота], даже если одновременно выбраны изображения с горизонтальной и вертикальной ориентацией.
- Функция пакетной обработки не зависит от других функций. Поэтому во время пакетного сохранения можно выполнять другие операции в главном окне, а также окнах редактирования и редактирования изображений.

Выберите тип изображения, используемый для сохранения изображений. Типы и расширения, используемые при сохранении изображений, см. в таблице для операции [Save as/Сохранить как] (стр. 1-15).

Отображение имен файлов изображений, сохраняемых при пакетной обработке.

Укажите значение выходного разрешения от 1 до 60000 точек на дюйм, используемое для сохраняемых изображений.

Установите этот флажок для изменения размера сохраняемых изображений.

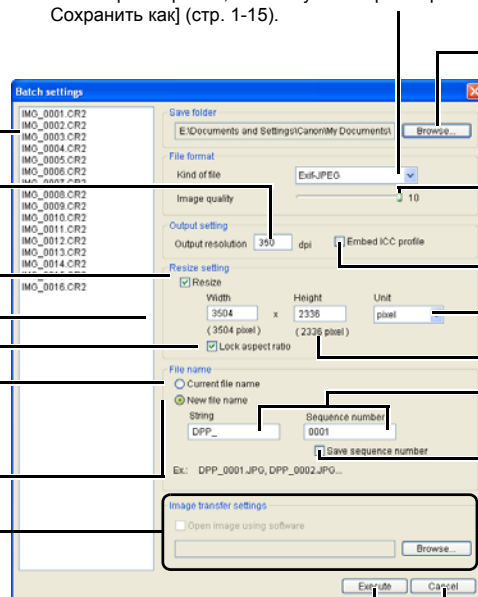
Установите ширину изображений.

Установите этот флажок для сохранения пропорций изображений (отношения высоты к ширине).

Выберите для сохранения изображений без переименования.

Выберите для сохранения изображений с переименованием.

Передача изображений, преобразованных/сохраненных в рамках одной операции, в программу редактирования изображений (стр. 1-18).



Укажите папку, в которую будут сохранены изображения после преобразования. Имя указанной папки отображается рядом с кнопкой [Browse/Обзор].

Если в списке [Kind of file/Тип файла] выбрано значение [Exif-JPEG], задайте качество изображения (коэффициент сжатия) в диапазоне от 1 до 10, перетаскивая ползунок мышью влево или вправо. Чем больше значение, тем выше качество изображения JPEG.

Установите этот флажок для включения профиля ICC в сохраняемые изображения.

Выберите единицы измерения.

Установите высоту изображений.

Если выбран переключатель [New file name/Новое имя файла], задайте строку символов и порядковый номер. В поле [Ex./Пример] отображается пример для заданных значений.

Можно сохранить заданные порядковые номера.

Отмена всех настроек и закрытие окна.

Запуск пакетной обработки.

- При сохранении изображения, для которого задано цветовое пространство [Wide Gamut RGB], [Apple RGB] или [ColorMatch RGB] (стр. 1-9, стр. 1-21), в него автоматически встраивается профиль ICC, даже если флажок [Embed ICC profile/Встроить профиль ICC] не установлен.

- Выполненные настройки (стр. 1-21) или отдельно указанное цветовое пространство (стр. 1-9) добавляются в профиль ICC, встроенный в изображения TIFF или JPEG. Профиль ICC содержит такую информацию о цвете, как цветовые свойства и цветовые пространства устройств, зарегистрированных организацией International Color Consortium (ICC). С помощью профиля ICC многие системы управления цветом могут минимизировать цветовые различия между устройствами.

Изменение имен файлов в рамках одной операции

Имена файлов можно изменить в рамках одной операции.

- 1** Выберите изображения, имена файлов которых требуется изменить.
- 2** Выберите меню [Tools/Сервис] ► [Start Rename tool/Запустить инструмент переименования].
 - Открывается окно инструмента переименования.
- 3** Введите необходимые параметры и щелкните мышью на кнопке [Execute/Выполнить].

Выберите элементы, которые следует использовать в именах файлов.

Выбор расширения.

Выбор порядка отображения файлов.

Можно сохранить заданный порядковый номер.

Выбор формата даты и времени съемки.

Вставка символа подчеркивания.

Задание одинаковых имен файлов для одновременно записанных изображений RAW и JPEG (кроме расширения).

Копирование изображения и изменение имени файла.

Если установлен флажок [Copy_Rename/ Копирование с переименованием], эта кнопка позволяет выбрать место сохранения копируемых изображений.

Отображаются исходные имена файлов.

Отображаются измененные имена файлов.

При указании порядкового номера необходимо ввести начальный номер и число цифр в номере.

Отмена всех настроек и закрытие окна.

Изменение имен файлов.

Original File Name	Modified File Name
5F9Z0001.CR2	DPP_03-12-04_0001.CR2
5F9Z0001.JPG	DPP_03-02-14_0002.JPG
5F9Z0002.CR2	DPP_03-12-04_0003.CR2
5F9Z0003.CR2	DPP_03-12-04_0004.CR2
5F9Z0004.CR2	DPP_03-12-04_0005.CR2

Обложка/
Содержание

Введение

Отображение
эскизов изображений
и выполнение основных
операций редактирования
в главном окне

Выполнение
полномасштабного
редактирования в окне
редактирования

Выполнение
полномасштабного
редактирования в окне
редактирования
изображений

Отображение
изображений в окне
быстрой проверки

Справочная
информация

Алфавитный
указатель



Передача изображений в программу редактирования изображений

Передача одного изображения в программу Photoshop

Изображение можно передать в программу Adobe Photoshop.

1 Выберите изображение для передачи в программу Photoshop.

2 Выберите меню [Tools/Сервис] ▶ [Transfer to Photoshop/Передать в Photoshop].

- Запускается программа Photoshop, и в ней отображается переданное изображение.
- Изображения RAW перед передачей преобразуются в изображения TIFF 16 бит.

- Для передачи изображений требуется программа Adobe Photoshop.
- Поддерживаются следующие версии программы Photoshop: CS и 7.0. Передача изображений в программу Photoshop Elements невозможна.
- За один раз может быть передано только одно изображение. Одновременная передача нескольких изображений невозможна.
- При передаче изображений они автоматически преобразуются в изображения TIFF 16 бит и к каждому из них добавляется профиль ICC. Информация о заданных значениях параметров (стр. 1-21) или индивидуально заданном рабочем цветовом пространстве (стр. 1-9) добавляется в профиль ICC, что позволяет программе Photoshop отображать изображения с использованием этой информации.

Передача нескольких изображений в программу редактирования изображений

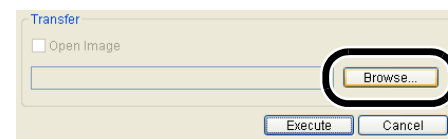
Возможна передача нескольких изображений в программу редактирования изображений. В приведенном здесь описании в качестве примера используется программа Adobe Photoshop CS.

1 Задайте преобразование/сохранение в рамках одной операции.

- Выполните шаги 1 – 4 раздела «Преобразование и сохранение изображений в рамках одной операции (пакетная обработка)» (стр. 1-16).

2 Щелкните мышью на кнопке [Browse/Обзор] в окне [Batch settings/Настройки пакетной обработки].

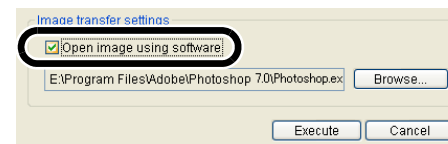
- Открывается диалоговое окно [Open/Открыть].



3 Выберите программу редактирования изображений (Photoshop CS), в которую требуется передать изображения.

- Выберите диск [C:] ▶ [Program Files/Файлы программ] ▶ [Adobe] ▶ [Photoshop CS] ▶ [Photoshop], затем щелкните мышью на кнопке [Open/Открыть].
- Окно [Open/Открыть] закрывается, и путь к программе Photoshop задается в секции [Transfer/Перенос] окна [Batch settings/Настройки пакетной обработки].

4 Установите флажок [Open image using software/Открыть изображение в программе].



5 Щелкните мышью на кнопке [Execute/Выполнить].

- Открывается окно обработки, и начинается сохранение в рамках одной операции.
- По завершении сохранения в рамках одной операции запускается программа Photoshop, в которой отображаются переданные изображения.

● Для передачи изображений требуется программа редактирования изображений, например, Adobe Photoshop.

Обложка/
Содержание

Введение

Отображение эскизов изображений и выполнение основных операций редактирования в главном окне

Выполнение полномасштабного редактирования в окне редактирования

Выполнение полномасштабного редактирования в окне редактирования изображений

Отображение изображений в окне быстрой проверки

Справочная информация

Алфавитный указатель



Печать изображений

Предусмотрена автоматическая настройка и распечатка изображений в пределах заданного диапазона печати.

1 Выберите изображение, затем выберите меню [File/Файл] ▶ [Print/Печать].

2 Выберите принтер для печати и щелкните мышью на кнопке [OK].

→ Начинается печать.

- Можно задать профиль принтера, используемый для печати. Если задан профиль (стр. 1-21), можно выбрать способ обработки изображения (способ подбора цветов).
- Если задан профиль имитации СМЮК (стр. 1-21), изображение печатается с цветовыми оттенками, соответствующими заданному профилю [СМЮК simulation profile/Профиль имитации СМЮК].

Печать с помощью программы Easy-PhotoPrint

Easy-PhotoPrint - это программа печати, специально предназначенная для принтеров Canon VJ. Если на компьютер установлена программа Easy-PhotoPrint 2.1 или более новой версии, можно печатать изображения с помощью программы Easy-PhotoPrint.

Выберите изображение, затем выберите меню [File/Файл] ▶ [Print with Easy-PhotoPrint/Печать с помощью Easy-PhotoPrint].

→ Запускается программа Easy-PhotoPrint.

- При печати изображений следуйте инструкциям в окне Easy-PhotoPrint.

- Для печати изображений с помощью Easy-PhotoPrint потребуется Easy-PhotoPrint 2.1 или более новая версия, а также принтер Canon VJ, поддерживающий программу Easy-PhotoPrint 2.1 или более новую версию.
- Заданное выходное разрешение (стр. 1-20) и область обрезки (стр. 1-10) не поддерживаются.
- Профиль имитации СМЮК (стр. 1-21) не поддерживается.

При печати можно задать способ обработки изображения (способ подбора цветов) (стр. 1-21).

Вывод изображений в программе EOS Capture

Программа Digital Photo Professional версии 2.0 совместима с программой EOS Capture версии 1.1 или более новой.

Если на компьютере установлена программа EOS Capture версии 1.1 или более новой, программа Digital Photo Professional отображает изображения, снятые с помощью программы EOS Capture.

1 Подсоедините камеру к компьютеру и установите переключатель питания камеры в положение <ON>.

- Если открываются окно [CameraWindow] и другие окна, закройте их все.

2 Выберите меню [Tools/Сервис] ▶ [Start EOS Capture/Запуск EOS Capture].

→ Запускается программа EOS Capture.

3 Сделайте снимок.

- Для съемки щелкните мышью на кнопке [Shoot/Съемка] в программе EOS Capture или нажмите кнопку спуска затвора на камере.

→ Снятый кадр отображается в главном окне программы Digital Photo Professional.

При запуске программы EOS Capture возможно автоматическое переключение программы Digital Photo Professional с главного окна на окно редактирования изображений (стр. 1-20).

Обложка/
Содержание

Введение

Отображение эскизов изображений и выполнение основных операций редактирования в главном окне

Выполнение полноэкранного редактирования в окне редактирования

Выполнение полноэкранного редактирования в окне редактирования изображений

Отображение изображений в окне быстрой проверки

Справочная информация

Алфавитный указатель



Задание предпочтений

В программе Digital Photo Professional можно выполнить различные настройки.

1 Выберите меню [Tools/Сервис] ▶ [Preferences/Предпочтения].

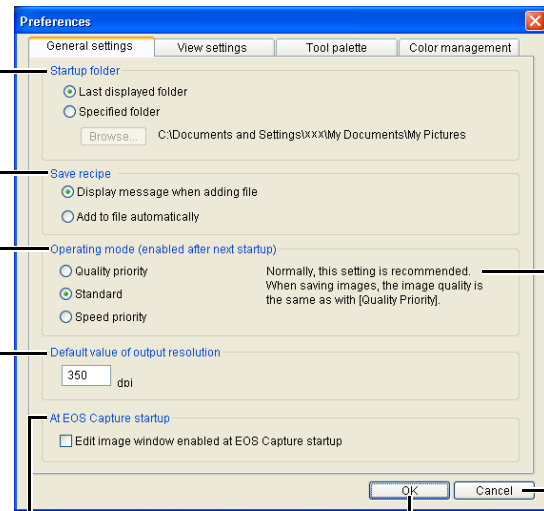
→ Открывается диалоговое окно [Preferences/Предпочтения].

2 Выберите нужную вкладку, сделайте требуемые настройки и щелкните мышью на кнопке [OK].

→ Параметры применяются, и диалоговое окно [Preferences/Предпочтения] закрывается.

Позволяет выбрать поведение программы Digital Photo Professional при ее закрытии или при переходе к просмотру изображений из другой папки, т.е., будут ли отредактированные изображения сохраняться автоматически или будет открываться диалоговое окно запроса подтверждения.

Можно выбрать, какая папка будет отображаться при запуске программы Digital Photo Professional: папка, открывавшаяся последней, или определенная папка.



Если установлен этот флажок, при запуске программы EOS Capture автоматически открывается окно редактирования изображений.

Применение настроек и закрытие окна.

Отображение описания параметра [Operating mode/Режим работы].

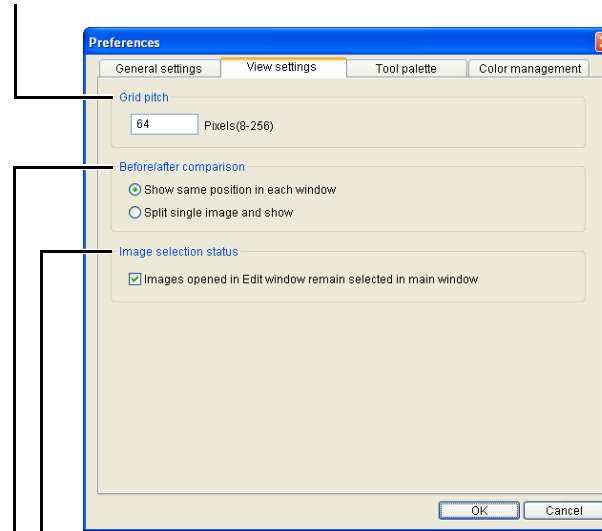
Укажите качество изображения для отображения или сохранения изображений.

[Quality priority/Приоритет качества] : Изображения отображаются и сохраняются с максимальным качеством благодаря применению дополнительных фильтров обработки. Однако при этом увеличивается время, необходимое для отображения и сохранения изображений.

[Standard/Стандарт] : Изображения отображаются максимально быстро без применения дополнительного фильтра обработки. Изображения сохраняются с тем же качеством, что и в варианте [Quality priority/Приоритет качества].

[Speed priority/Приоритет скорости] : Изображения отображаются и сохраняются максимально быстро без применения дополнительных фильтров обработки.

Позволяет указать шаг сетки в пределах от 8 до 256 пикселей, использующийся при отображении линий сетки (стр. 2-3) в окне редактирования или окне редактирования изображений.



Если установлен этот флажок, изображение, открытое в окне редактирования, отображается в главном окне как выбранное.

Выберите режим отображения отредактированных и исходных изображений для сравнения в окнах редактирования и редактирования изображений (стр. 2-3).

Обложка/
Содержание

Введение

Отображение эскизов изображений и выполнение основных операций редактирования в главном окне

Выполнение полномасштабного редактирования в окне редактирования

Выполнение полномасштабного редактирования в окне редактирования изображений

Отображение изображений в окне быстрой проверки

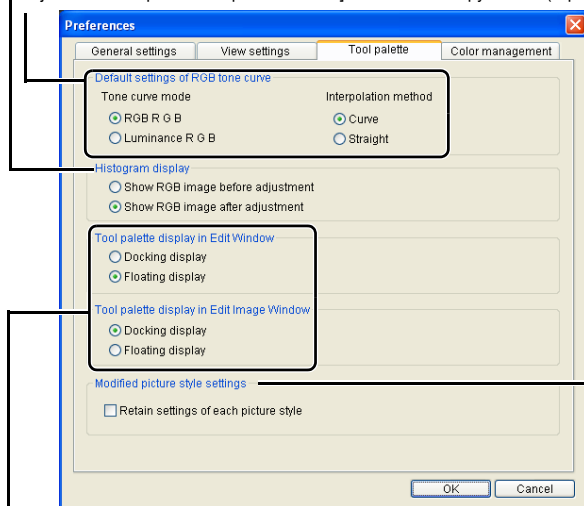
Справочная информация

Алфавитный указатель



Позволяет выбрать гистограмму, отображаемую на вкладке [RGB image adjustment/Настройка изображения RGB] на панели инструментов.

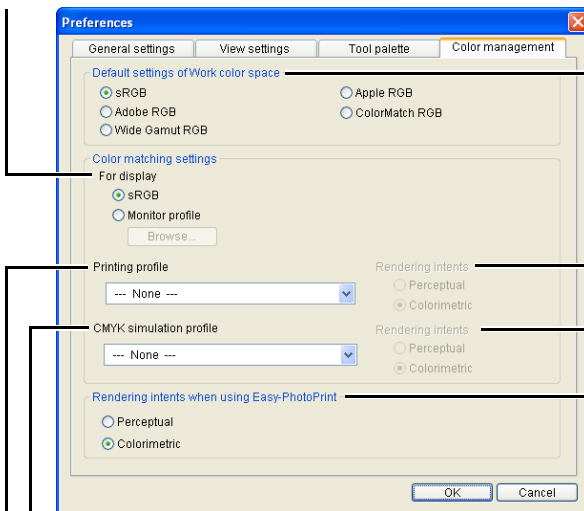
Выберите [Tone curve mode/Режим кривой цветопередачи] (отображение кривой цветопередачи) и [Interpolation method/Способ интерполяции] (способ размещения) (отображаемые на вкладке [RGB image adjustment/Настройка изображения RGB] на панели инструментов (стр. 2-7).



Установите для сохранения значений параметров [Hue/Оттенок], [Saturation/Насыщенность] и [Sharpness/Резкость], заданных для каждого элемента стилей изображений (стр. 2-5, стр. 2-6).

Позволяет выбрать способ отображения панели инструментов: [Docking display/Фиксированная] (в пределах окна) или [Floating display] (Плавающая) (отдельное окно).

Выберите цветовое пространство для монитора. Если выбран переключатель [Monitor profile/Профиль монитора], щелкните мышью на кнопке [Browse/Обзор] и выберите профиль для используемого монитора.



Выберите рабочее цветовое пространство из 5 видов пространств.

Если задан профиль печати, выберите способ обработки изображения (способ подбора цветов).

Если задан профиль имитации CMYK, выберите способ обработки изображения (способ подбора цветов).

Выберите способ обработки (способ подбора цветов) для печати с помощью программы Easy-PhotoPrint (стр. 1-19).

Выберите профиль, используемый для имитации CMYK. Изображение отображается в цветах выбранного профиля, что позволяет имитировать цвета, используемые при печати на оборудовании CMYK, например, на принтере. При выборе этой настройки в нижней части каждого окна отображается символ [CMYK] (стр. 1-2, стр. 2-2, стр. 3-1). Имитацию CMYK в окне редактирования (стр. 2-2) и в окне редактирования изображений (стр. 3-1) можно временно отменить, нажав и удерживая нажатыми клавиши <Ctrl>+<Y> на клавиатуре.

Выберите профиль принтера, который будет использоваться для печати изображений (стр. 1-19).

При перезапуске программы Digital Photo Professional после изменения параметра [Default settings of RGB tone curve/Настройки по умолчанию кривой цветопередачи RGB] на вкладке [Tool palette/Панель инструментов] или параметра [Default settings of Work color space/Рабочее цветовое пространство по умолчанию] на вкладке [Color management/Управление цветом] применяются заданные настройки. Однако значения этих настроек не применяются к изображениям, отредактированным до изменения настроек (стр. 1-9 – стр. 1-12, стр. 2-6 – стр. 2-8), и к изображениям, на которых отображается метка [RGB] (стр. 1-3). Изменение индивидуальной кривой цветопередачи производится с помощью меню (стр. 2-7), открывающегося при щелчке правой кнопкой мыши на кривой цветопередачи, и изменение индивидуального цветового пространства производится в меню [Adjustment/Настройка] ► [Work color space/Рабочее цветовое пространство] (стр. 1-9).

Для выбора профиля монитора или принтера необходимо, чтобы на компьютере использовались профили ранее установленного монитора и принтера. Сведения об используемых профилях монитора и принтера см. в руководстве пользователя соответствующего устройства.

Указанное цветовое пространство добавляется в профиль ICC, встроенный в изображения TIFF или JPEG, которые были преобразованы из изображений RAW и сохранены (стр. 1-15, стр. 1-16).

Цветовое пространство – это воспроизводимый цветовой спектр (характеристики цветовой гаммы). Программа Digital Photo Professional поддерживает 5 перечисленных ниже типов цветовых пространств.

sRGB: Стандартное цветовое пространство OC Windows. Широко используемое стандартное цветовое пространство мониторов, цифровых камер и сканеров.

Adobe RGB: Более широкое цветовое пространство по сравнению с sRGB. Используется главным образом для печати в коммерческих целях.

Wide Gamut RGB: Более широкое цветовое пространство по сравнению с Adobe RGB.

Apple RGB: Стандартное цветовое пространство компьютеров Macintosh. Немного более широкое цветовое пространство по сравнению с sRGB.

ColorMatch RGB: Немного более широкое цветовое пространство по сравнению с sRGB. Используется главным образом для печати в коммерческих целях.

При печати изображения можно выбрать способ обработки (способ подбора цветов) для преобразования цветов: [Perceptual/Перцепционный] или [Colorimetric/Колориметрический].

Perceptual (Перцепционный): Способ обеспечения соответствия цветов, обычно хорошо подходящий для естественных изображений, например, фотографий с тонкими переходами промежуточных цветов, таких как телесные цвета и голубизна неба.

Colorimetric (Колориметрический): Способ обеспечения соответствия цветов, хорошо подходящий для графических изображений, например, фотографий с яркими основными цветами – красным, синим и желтым.

Параметр [CMYK simulation profile/Профиль имитации CMYK] позволяет имитировать цвета, используемые при печати красками CMYK, например, на принтере. Программа Digital Photo Professional поддерживает указанные ниже 4 типа профилей печати.

Euro Standard v1.00: Профиль, обычно используемый для печати книг в Европе, подходит для имитации стандартной европейской печати.

JMPA v1.10: Профиль, обычно используемый для печати книг и других материалов в Японии, подходит для имитации стандартной цветной печати в рекламных журналах.

U.S.Web Coated v1.00: Профиль, обычно используемый для печати книг в Северной Америке, подходит для имитации стандартной печати в Северной Америке.

JapanColor2001 type3: Профиль, постепенно становящийся стандартным в типографской промышленности Японии, подходит для имитации стандартной цветной печати в Японии.

Обложка/
Содержание

Введение

Отображение эскизов изображений и выполнение основных операций редактирования в главном окне

Выполнение полномасштабного редактирования в окне редактирования

Выполнение полномасштабного редактирования в окне редактирования изображений

Отображение изображений в окне быстрой проверки

Справочная информация

Алфавитный указатель



2

Выполнение полномасштабного редактирования в окне редактирования

В данной главе описываются функции окна редактирования, а также процедура вывода изображений и выполнение их полномасштабного редактирования.

В этой главе описываются функции, которые работают только в окне редактирования. Инструкции по использованию функций, общих с функциями главного окна, см. на страницах, указанных для соответствующего пункта.

- Для перехода на требуемую страницу щелкните мышью на соответствующем пункте.

Открытие окна редактирования	2-2
Выбор режима отображения изображений	2-3
Выбор размера отображаемого изображения	2-3
Отображение сетки	2-3
Одновременный вывод отредактированного и исходного изображений ..	2-3
Редактирование изображений RAW	2-3
Настройка яркости	2-3
Настройка баланса белого	2-4
Установка стиля изображения	2-5
Редактирование изображений	2-6
Настройка кривой цветопередачи	2-7

Обложка/
Содержание

Введение

Отображение эскизов изображений и выполнение основных операций редактирования в главном окне

Выполнение полномасштабного редактирования в окне редактирования

Выполнение полномасштабного редактирования в окне редактирования изображений

Отображение изображений в окне быстрой проверки

Справочная информация

Алфавитный указатель



Открытие окна редактирования

В окне редактирования можно увеличить отдельное изображение и выполнить полномасштабное редактирование. Можно открыть несколько окон редактирования и сравнивать изображения во время редактирования (возможно отображение максимум 36 изображений).

- В этой главе описываются функции, которые работают только в окне редактирования. Инструкции по использованию функций, общих с функциями главного окна, см. на страницах, указанных для соответствующего пункта.

Дважды щелкните мышью на эскизе изображения в главном окне.

- Открывается окно редактирования.
- Сначала в окне редактирования отображается изображение с низким разрешением, затем оно заменяется изображением с высоким разрешением.
- Это окно можно также открыть через меню [File/Файл] ▶ [Open in Edit window/Открыть в окне редактирования].

Область отображения изображения

Отображение цветового пространства (для изображений RAW выводится символ [RAW]) изображения и рабочего цветового пространства (стр. 1-9, стр. 1-21).

Отображение рабочего режима (стр. 1-20).

Отображение координат положения указателя и значения цвета RGB (8-битное представление) изображения.

Строка меню

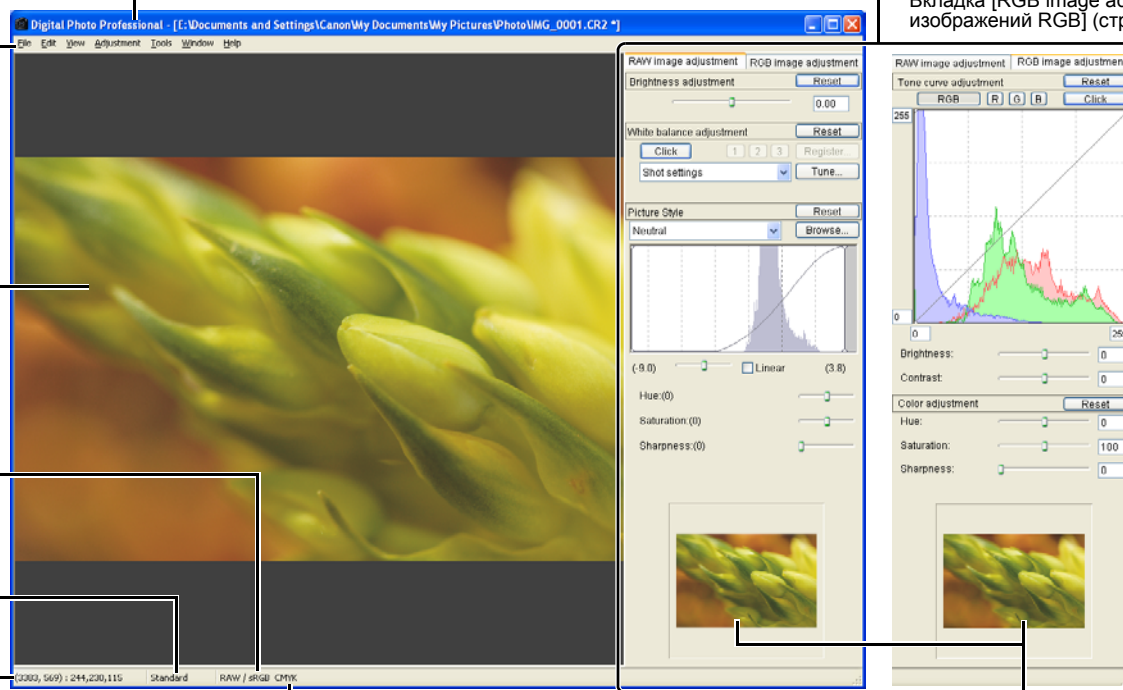
Содержит меню [File/Файл], [Edit/Правка], [View/Вид], [Adjustment/Настройка], [Tools/Сервис], [Window/Окно] и [Help/Справка].

Отображаются путь к изображению и имя файла.

Окно редактирования

Панель инструментов

Вкладка [RAW image adjustment/Настройка изображений RAW] (стр. 2-3)
Вкладка [RGB image adjustment/Настройка изображений RGB] (стр. 2-6)



При установке профиля имитации CMYK (стр. 1-21) здесь отображается [CMYK]. Режим имитации CMYK можно временно отменить, удерживая нажатыми клавиши <Ctrl> + <Y> на клавиатуре.

Если для панели инструментов задан режим [Docking display/Фиксированная] (стр. 1-21), то при увеличении изображения в окне редактирования отображается эскиз. (Если для панели инструментов задан режим [Floating display/Плавающая] (стр. 1-21), эскиз изображения отображается в любом случае.) На эскизе отображается положение увеличенной области изображения, и изображение можно перемещать, перетаскивая его мышью.

- Для отображения или скрытия панели инструментов выберите меню [View/Вид] ▶ [Tool palette/Панель инструментов].
- Если открыто несколько окон редактирования, их можно последовательно расположить на экране, выбрав меню [Window/Окно] ▶ [Arrange horizontally/Расположить по горизонтали] или [Arrange vertically/Расположить по вертикали].
- Чтобы закрыть окно редактирования, выберите меню [File/Файл] ▶ [Close/Закрыть].

🔍 Для перехода к изображению с высоким разрешением иногда требуется некоторое время.

- 🖱️ ● Можно выбрать отображение панели инструментов либо в отдельном окне, либо в том же окне (стр. 1-21).
- Информацию о комбинациях клавиш см. в разделе «Список комбинаций клавиш быстрого вызова» (стр. 5-2).

Обложка/
Содержание

Введение

Отображение эскизов изображений и выполнение основных операций редактирования в главном окне

Выполнение полномасштабного редактирования в окне редактирования

Выполнение полномасштабного редактирования в окне редактирования изображений

Отображение изображений в окне быстрой проверки

Справочная информация

Алфавитный указатель



Выбор режима отображения изображений

Можно менять размер изображения и способ его отображения.

Выбор размера отображаемого изображения

Предусмотрены следующие размеры изображений: [Fit to window/По размеру окна] (изображение заполняет всю область отображения изображений), [50% view/Масштаб 50%], [100% view/Масштаб 100%] (фактический размер в пикселах) и [200% view/Масштаб 200%].

Выберите меню [View/Вид] ▶ выберите требуемый размер.

- Изображение отображается в выбранном масштабе.
- При отображении изображения в большом масштабе положение изображения в окне можно изменять, перетаскивая его мышью.

Если при установленном масштабе [Fit to window/По размеру окна] дважды щелкнуть мышью на области, которую требуется увеличить, масштаб отображения изменяется на [100% view/Масштаб 100%]. Если дважды щелкнуть мышью на изображении при установленном масштабе [50% view/Масштаб 50%], [100% view/Масштаб 100%] или [200% view/Масштаб 200%], масштаб изменяется на [Fit to window/По размеру окна].

Отображение сетки

На экран можно вывести сетку, позволяющую проверять положение изображения по горизонтали и вертикали.

Выберите меню [View/Вид] ▶ [Grid lines/Сетка].

- На изображении отображается сетка.
- Для скрытия сетки выполните эту операцию еще раз.

Можно задавать шаг сетки (стр. 1-20).

Одновременный вывод отредактированного и исходного изображений

Отредактированное и исходное изображения можно отображать одновременно.

Выберите меню [View/Вид] ▶ [Before/after comparison/Сравнить до/после].

- Отображается разделенное на две части окно с изображением до и после редактирования.

Можно изменить способ отображения изображения (стр. 1-20).

Изменение положения на экране

Изображения можно расположить по вертикали.

Выберите меню [View/Вид] ▶ [Change up/down/left/right / Изменить сверху вниз/слева направо].

- При повторном выполнении этой операции изображения вновь размещаются по горизонтали.

Редактирование изображений RAW

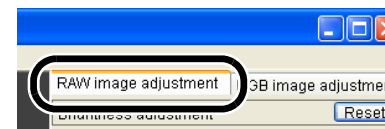
На изображениях RAW, которые поддерживаются программой Digital Photo Professional, можно выполнять более детальные операции редактирования, чем в главном окне. При редактировании изображений RAW (стр. 2-3 – стр. 2-6) практически отсутствует снижение качества изображения, связанное с редактированием. Это делает возможным многократное редактирование изображения с сохранением уровня качества, обеспеченного при съемке.

1 Выведите изображения RAW в окне редактирования (стр. 2-2).

- Если выведено несколько изображений, щелкните изображение, которое нужно отредактировать, чтобы поместить его поверх остальных.

2 Выберите вкладку [RAW image adjustment/Настройка изображения RAW] на панели инструментов.

- Открывается вкладка [RAW image adjustment/Настройка изображения RAW].



3 Отредактируйте изображения RAW (стр. 2-3 – стр. 2-6).

- Результаты редактирования можно применять к другим изображениям, копируя и вставляя данные редактирования в другие изображения (стр. 1-13).
- Для отредактированных изображений можно вернуть последние сохраненные настройки или настройки, использовавшиеся при съемке (стр. 1-14).

4 Сравните отредактированное изображение с исходным (см. слева).

5 Сохраните отредактированное изображение (стр. 1-14).

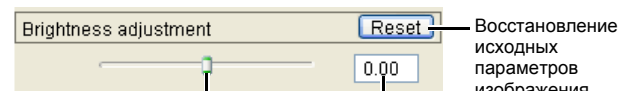
- Редактирование изображений RAW, снятых камерой PowerShot Pro1, невозможно.
- Перед закрытием программы Digital Photo Professional необходимо сохранить отредактированные изображения (стр. 1-14).

Данные редактирования можно сохранить в отдельном файле (стр. 1-13).

Настройка яркости

Яркость изображения можно настраивать в диапазоне от -2,0 до +2,0 ступеней (с шагом 0,01 ступень при вводе числового значения).

Настройте изображение, контролируя результат визуально.



Для настройки яркости перетаскивайте ползунок мышью вправо или влево.

Введите значение для настройки яркости.

Восстановление исходных параметров изображения.

Обложка/
Содержание

Введение

Отображение эскизов изображений и выполнение основных операций редактирования в главном окне

Выполнение полноэкранного редактирования в окне редактирования

Выполнение полноэкранного редактирования в окне редактирования изображений

Отображение изображений в окне быстрой проверки

Справочная информация

Алфавитный указатель



Настройка баланса белого

Настройка баланса белого возможна любым из предусмотренных способов.

Выбор баланса белого (стр. 1-7)

Можно задать баланс белого.

Задание цветовой температуры (стр. 1-7)

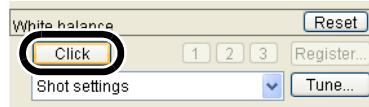
Значение цветовой температуры можно задавать в диапазоне от 2800 до 10000 K (с шагом 100 K).

Функция пипетки баланса белого

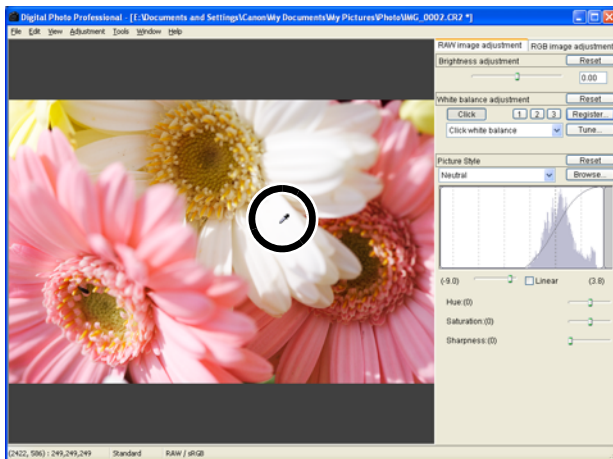
Задает стандарт белого по выбранной точке и настраивает цвета изображения.

1 Щелкните мышью на кнопке [Click/Пипетка].

→ При перемещении указателя мыши на изображение форма указателя изменяется с [↔] на [↖].



2 Щелкните мышью в точке, по которой требуется задать стандартное значение.



→ Цвета изображения настраиваются в соответствии со стандартом белого, заданного по выбранной точке.

- При щелчке по другой части изображения баланс белого будет настроен заново.
- По завершении этой операции щелкните мышью на кнопке [Click/Пипетка] или щелкните правой кнопкой мыши.

- Изображение настраивается на основе усредненного значения в области 5 × 5 пикселей от выбранной точки.
- Даже если выбранная точка изображения является нейтрально-серой, результат настройки изображения будет таким же, что и при выборе белой точки.

Настройка с помощью круговой диаграммы цветов (стр. 1-8)

Требуемый цвет можно выбрать на круговой диаграмме цветов. Можно также указать оттенок в пределах от 0 до 359 (с шагом 1 ступень) и насыщенность в пределах от 0 до 255 (с шагом 1 ступень).

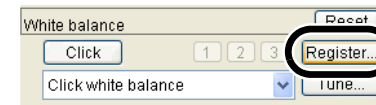
Регистрация настроенного баланса белого (персональный баланс белого)

В качестве персональных настроек баланса белого можно зарегистрировать до трех наборов данных настроенного баланса белого.

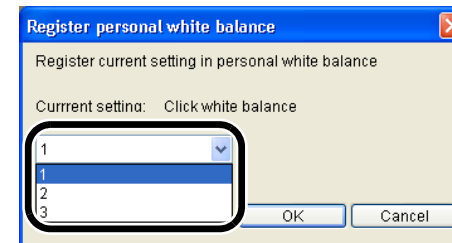
1 Настройте баланс белого.

2 Щелкните мышью на кнопке [Register/Регистрация].

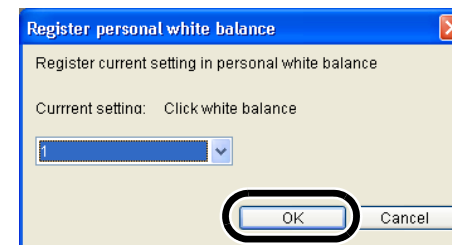
→ Открывается диалоговое окно [Register personal white balance/Регистрация персонального баланса белого].



3 Выберите из списка регистрируемый номер кнопки.



4 Щелкните мышью на кнопке [OK].



Персональный баланс белого (стр. 1-8)

Зарегистрированный персональный баланс белого можно применять к изображениям.

Обложка/
Содержание

Введение

Отображение эскизов изображений и выполнение основных операций редактирования в главном окне

Выполнение полноэкранного редактирования в окне редактирования

Выполнение полноэкранного редактирования в окне редактирования изображений

Отображение изображений в окне быстрой проверки

Справочная информация

Алфавитный указатель

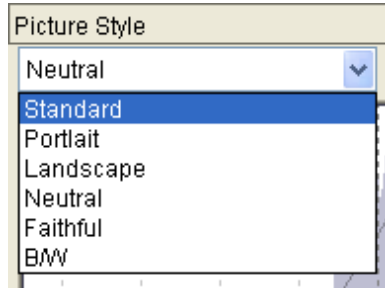


Установка стиля изображения

Выбор стиля изображения

Можно задать стиль изображения.

Выберите стиль изображения из списка.



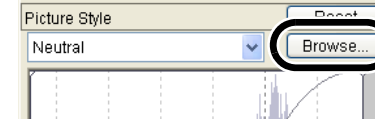
[Standard/ Стандартная]	Изображение выглядит ярким, резким и четким.
[Portrait/Портрет]	Служит для хорошей передачи телесных оттенков. Изображение имеет немного повышенную резкость и четкость. Изменяя значение параметра [Hue/Оттенок] (стр. 2-6), можно настраивать телесные цвета.
[Landscape/Пейзаж]	Обеспечивает яркие синие и зеленые цвета, а также очень резкое и четкое изображение.
[Neutral/ Натуральная]	Обеспечивает естественные цвета и приглушенные изображения. Повышение резкости не используется.
[Faithful/Точная]	Если объект фотографируется при цветовой температуре 5200K, производится колориметрическая настройка цвета в соответствии с цветом объекта. Повышение резкости не используется.
[B/W / Ч/Б]	Для съемки черно-белых изображений.
(Файл стиля изображения, заданного в камере)	Отображается при выборе изображения, снятого с использованием файла стиля изображения, заданного в камере. В списке в скобках () отображается название файла стиля изображения, заданного в камере.
[Загруженный файл стиля изображения]	Применяется стиль изображения, загруженный с помощью кнопки [Browse/Обзор]. В списке в скобках [] отображается название файла стиля изображения, загруженного с помощью кнопки [Browse/Обзор].

Применение файла стиля изображения

К изображениям можно применять файлы стилей изображений, загруженные с Web-узла Canon и сохраненные на компьютере.

1 Щелкните мышью на кнопке [Browse/Обзор].

→ Открывается окно [Open/Открыть].



2 Выберите стиль изображения и щелкните мышью на кнопке [Open/Открыть].

→ Загружается файл стиля изображения.

3 Выберите загруженный файл стиля изображения из списка.

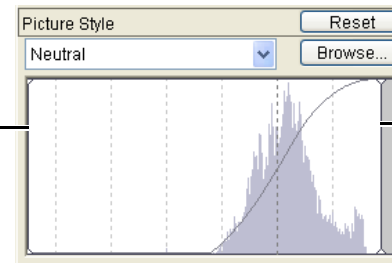
→ Загруженный файл стиля изображения применяется к изображению.

Файл стиля изображения представляет собой файл, расширяющий возможности функции стилей изображений. Подробную информацию о файлах стилей изображения см. на Web-узле компании Canon.

Настройка точек тени и подсветки

Для настройки градаций цветов изображений можно установить точку тени (самую темную точку) и точку подсветки (самую яркую точку).

Настройте изображение, контролируя результат визуально.



Когда указатель мыши перемещается к левому краю графика, его форма меняется с [↔] на [←→]. Для настройки точки тени передвигайте ползунок вправо.

Когда указатель мыши перемещается к правому краю графика, его форма меняется с [↔] на [←→]. Для настройки точки подсветки передвигайте ползунок влево.

Обложка/
Содержание

Введение

Отображение эскизов изображений и выполнение основных операций редактирования в главном окне

Выполнение полномасштабного редактирования в окне редактирования

Выполнение полномасштабного редактирования в окне редактирования изображений

Отображение изображений в окне быстрой проверки

Справочная информация

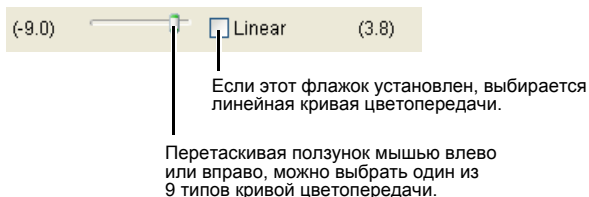
Алфавитный указатель



Выбор кривой цветопередачи

Можно выбрать кривую цветопередачи.

Выберите кривую цветопередачи, контролируя изображение визуально.

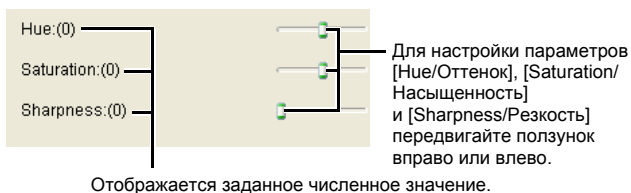


Если настройку изображения требуется выполнять отдельно в программе редактирования изображений (например, в программе Photoshop), можно выбрать вариант [Linear/Линейная].

Настройка оттенка, насыщенности и резкости

Настройка оттенка и насыщенности возможна в диапазоне от -4 до +4 ступеней (с шагом 1 ступень), настройка резкости возможна в диапазоне от 0 до 10 (с шагом 1 ступень). Кроме того, если в списке [Picture Style/Стиль изображения] выбрано значение [B/W / Ч/Б] (стр. 2-5), можно выбрать одно из 5 отображаемых значений параметра [Filter effect/Эффект фильтра] ([None/Нет], [Yellow/Желтый], [Orange/Оранжевый], [Red/Красный], [Green/Зеленый]) и одно из 5 значений параметра [Toning effect/Тонирование] ([None/Нет], [Sepia/Сепия], [Blue/Голубой], [Purple/Пурпурный], [Green/Зеленый]).

Настройте изображение, контролируя результат визуально.



Редактирование изображений

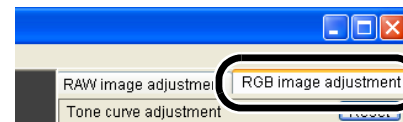
Программа Digital Photo Professional позволяет выполнять различные операции по редактированию поддерживаемых изображений RAW, JPEG и TIFF.

1 Откройте изображение в окне редактирования (стр. 2-2).

- Если открыто несколько изображений, щелкните мышью на изображении, которое требуется отредактировать, чтобы вывести его поверх остальных окон.

2 Выберите вкладку [RGB image adjustment/Настройка изображения RGB] на панели инструментов.

- Открывается вкладка [RGB image adjustment/Настройка изображения RGB].



3 Отредактируйте изображение (стр. 2-7, стр. 2-8).

- Результаты редактирования можно применять к другим изображениям, копируя и вставляя данные редактирования в другие изображения (стр. 1-13).
- Для отредактированных изображений можно вернуть последние сохраненные настройки или настройки, использовавшиеся при съемке (стр. 1-14).

4 Сравните отредактированное изображение с исходным (стр. 2-3).

5 Сохраните отредактированное изображение (стр. 1-14).

Перед закрытием программы Digital Photo Professional необходимо сохранить отредактированные изображения (стр. 1-14).

Данные редактирования можно сохранить в отдельном файле (стр. 1-13).

Обложка/
Содержание

Введение

Отображение эскизов изображений и выполнение основных операций редактирования в главном окне

Выполнение полномасштабного редактирования в окне редактирования

Выполнение полномасштабного редактирования в окне редактирования изображений

Отображение изображений в окне быстрой проверки

Справочная информация

Алфавитный указатель

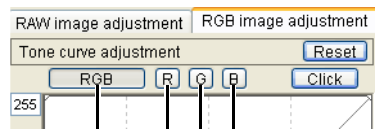


Настройка кривой цветопередачи

Кривая цветопередачи показывает яркость и насыщенность цвета исходного изображения (на входе) и настроенного изображения (на выходе) в виде линейного графика. Кривая цветопередачи может использоваться для настройки значений яркости и насыщенности цветов, которые автоматически устанавливаются камерой при съемке. Также можно настроить состояние изображения на входе и выходе в рамках одной операции, либо по отдельности настроить входные и выходные параметры [R] (красный), [G] (зеленый) и [B] (синий). По горизонтальной оси откладываются яркость и насыщенность цвета для исходного изображения (на входе), при этом слева отображаются затененные области (более темные участки изображения), а справа – подсвеченные (более яркие участки изображения). По вертикальной оси откладываются яркость и насыщенность цвета настроенного изображения (на выходе), при этом внизу отображаются затененные области, а наверху – подсвеченные.

Настройка кривой цветопередачи

1 Для выбора канала щелкните мышью на требуемой кнопке.



Для всех каналов RGB применяются одинаковые настройки.

Настройки применяются к каналу B.

Настройки применяются к каналу G.

Настройки применяются к каналу R.

2 Настройте кривую цветопередачи.

- При щелчке мышью на кривой цветопередачи появляется метка [□]. Перетащите метку [□] в нужное место.
- Можно отметить не более 8 точек [□].
- Для удаления метки [□] дважды щелкните на ней мышью или нажмите клавишу <Delete> на клавиатуре.

Когда указатель мыши перемещается в верхнюю часть графика, его форма меняется с [↔] на [↑]. Перетащите его вниз для настройки точки подсветки на выходном изображении.



Минимальное число шагов между точками тени и подсветки равно 8.

Способ интерполяции ([Curve/Кривая]/[Straight/Прямая]) и режимы ([RGB R G B]/[Luminance R G B/Яркость R G B]) кривой цветопередачи можно изменить в меню, открываемом при щелчке правой кнопкой мыши на кривой цветопередачи, или на вкладке [Tool palette/Панель инструментов] диалогового окна [Preferences/Предпочтения] (стр. 1-21).

Обложка/
Содержание

Введение

Отображение эскизов изображений и выполнение основных операций редактирования в главном окне

Выполнение полноэкранного редактирования в окне редактирования

Выполнение полноэкранного редактирования в окне редактирования изображений

Отображение изображений в окне быстрой проверки

Справочная информация

Алфавитный указатель

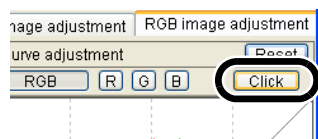


Функция пипетки баланса белого

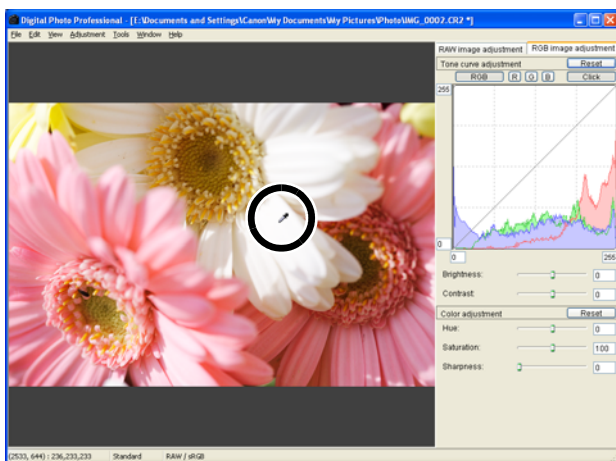
Задаёт стандарт белого по выбранной точке и настраивает цвета изображения.

1 Щелкните мышью на кнопке [Click/Пипетка].

→ При перемещении указателя мыши на изображение форма указателя изменяется с [↔] на [↔].



2 Щелкните мышью в точке, по которой требуется задать стандартное значение.



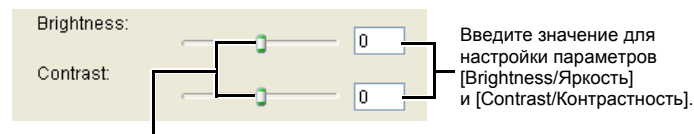
- Цвета изображения настраиваются в соответствии со стандартом белого, заданного по выбранной точке.
- При щелчке по другой части изображения баланс белого будет настроен заново.
- По завершении этой операции щелкните мышью на кнопке [Click/Пипетка] или щелкните правой кнопкой мыши.

- Изображение настраивается на основе значения для области 1 × 1 пиксел вокруг выбранной точки.
- Даже если выбранная точка изображения является нейтрально-серой, результат настройки изображения будет таким же, что и при выборе белой точки.

Настройка яркости и контрастности

Яркость и контрастность изображения можно регулировать в диапазоне от -100 до +100 (с шагом 1 степень при вводе значения).

Настройте изображение, контролируя результат визуально.

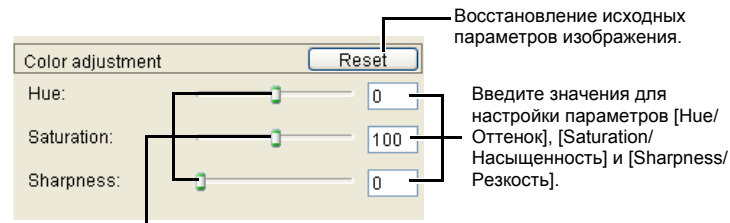


Для настройки параметров [Brightness/Яркость] и [Contrast/Контрастность] передвигайте ползунок вправо или влево.

Настройка оттенка, насыщенности и резкости

Цветовой оттенок настраивается в диапазоне от -30 до +30 (с шагом 1 степень при вводе значения), насыщенность настраивается в диапазоне от 0 до 200 (с шагом 1 степень при вводе значения) и резкость настраивается в диапазоне от 0 до 500 (с шагом 1 степень при вводе значения).

Настройте изображение, контролируя результат визуально.



Для настройки параметров [Hue/Оттенок], [Saturation/Насыщенность] и [Sharpness/Резкость] передвигайте ползунок вправо или влево.

Обложка/
Содержание

Введение

Отображение эскизов изображений и выполнение основных операций редактирования в главном окне

Выполнение полномасштабного редактирования в окне редактирования

Выполнение полномасштабного редактирования в окне редактирования изображений

Отображение изображений в окне быстрой проверки

Справочная информация

Алфавитный указатель



3 Выполнение полномасштабного редактирования в окне редактирования изображений

Окно редактирования изображений позволяет выбрать одно из нескольких изображений и выполнить для него полномасштабное редактирование.

- Функции окна редактирования изображений аналогичны функциям главного окна (глава 1) и окна редактирования (глава 2).
 Подробные сведения о работе с этими функциями находятся на страницах с описанием соответствующих функций.

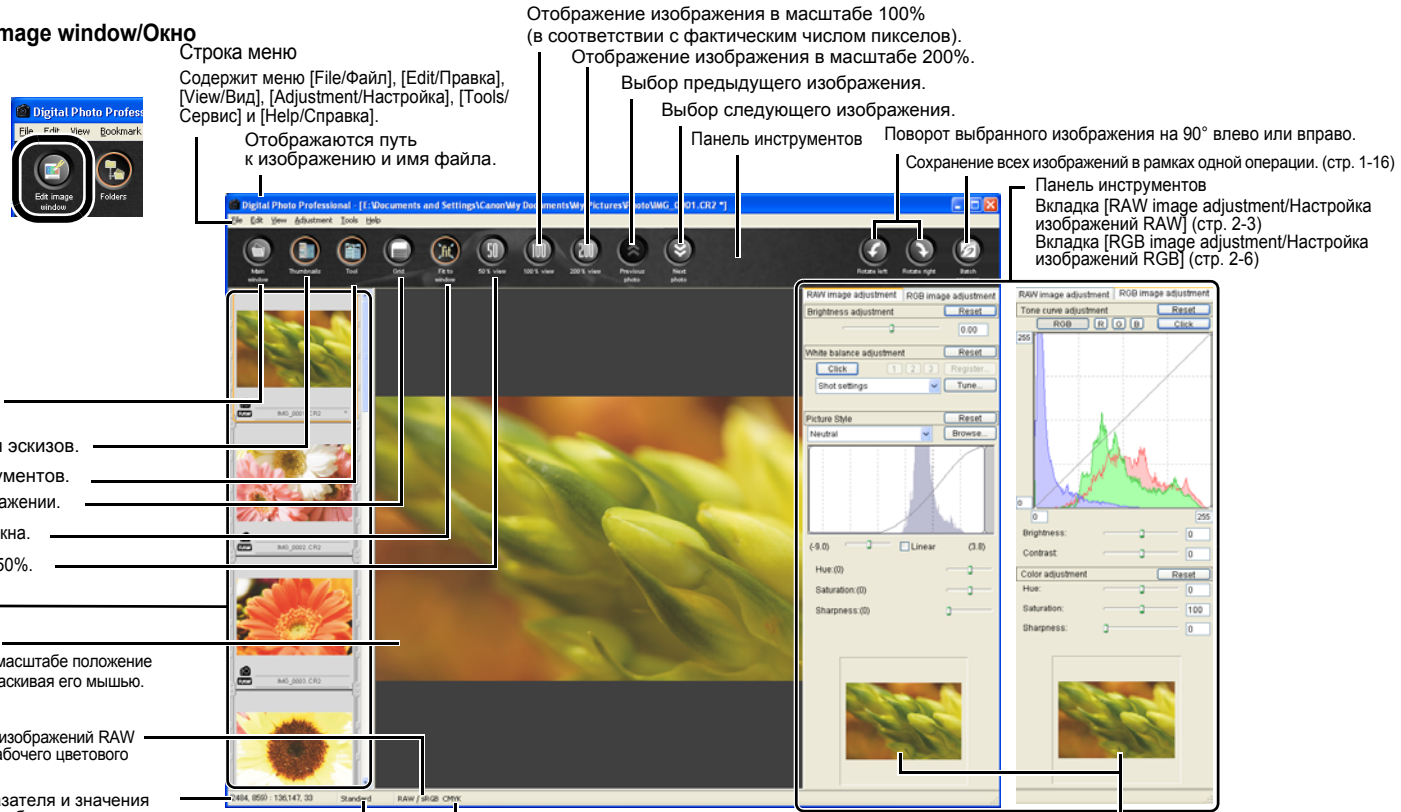
1 Выберите несколько изображений в главном окне.

2 Щелкните мышью на кнопке [Edit image window/Окно редактирования изображений].

- Производится переключение с главного окна на окно редактирования изображений.
- При щелчке мышью на эскизе в области отображения эскизов соответствующее изображение открывается в области отображения изображения.
- Сначала выводится изображение с низким разрешением, затем оно заменяется изображением с высоким разрешением.
- Это окно можно также открыть с помощью меню [View/Вид] ▶ [Edit in Edit window/Редактировать в окне редактирования изображений].

- Переключение с окна редактирования изображений на главное окно.
- Показ/скрытие области отображения эскизов.
- Отображение/скрытие панели инструментов.
- Отображение сетки на выбранном изображении.
- Отображение изображения по размеру окна.
- Отображение изображения в масштабе 50%.
- Область отображения эскизов
- Область отображения изображения
 При отображении изображения в большом масштабе положение изображения в окне можно изменять, перетаскивая его мышью.
- Отображение цветового пространства (для изображений RAW выводится символ [RAW]) изображения и рабочего цветового пространства (стр. 1-9, стр. 1-21).
- Отображение координат положения указателя и значения цвета RGB (8-битное представление) изображения.

Окно редактирования изображений



Отображение рабочего режима (стр. 1-20).

При установке профиля имитации CMYK (стр. 1-21) здесь отображается [CMYK]. Режим имитации CMYK можно временно отменить, удерживая нажатыми клавиши <Ctrl> + <Y> на клавиатуре.

Если для панели инструментов задан режим [Docking display/Фиксированная] (стр. 1-21), то при увеличении изображения в окне редактирования изображений на панели отображается эскиз. (Если для панели инструментов задан режим [Floating display/Плавающая] (стр. 1-21), эскиз изображения отображается в любом случае.) На эскизе отображается положение увеличенной области изображения, и изображение можно перемещать, перетаскивая его мышью.



- Можно выбрать отображение панели инструментов либо в отдельном окне, либо в том же окне (стр. 1-21).
- Информацию о комбинациях клавиш см. в разделе «Список комбинаций клавиш быстрого вызова» (стр. 5-2).

Для перехода к изображению с высоким разрешением иногда требуется некоторое время.

Обложка/
Содержание

Введение

Отображение эскизов изображений и выполнение основных операций редактирования в главном окне

Выполнение полномасштабного редактирования в окне редактирования

Выполнение полномасштабного редактирования в окне редактирования изображений

Отображение изображений в окне быстрой проверки

Справочная информация

Алфавитный указатель



4 Отображение изображений в окне быстрой проверки

В окне быстрой проверки изображения отображаются увеличенными, что позволяет быстро просмотреть и проверить их.

1 Выберите несколько изображений в главном окне.

2 Выберите меню [Tools/Сервис] ▶ [Start Quick check tool/Запустить инструмент быстрой проверки].

→ Открывается окно быстрой проверки.

3 Просмотрите и проверьте изображения.

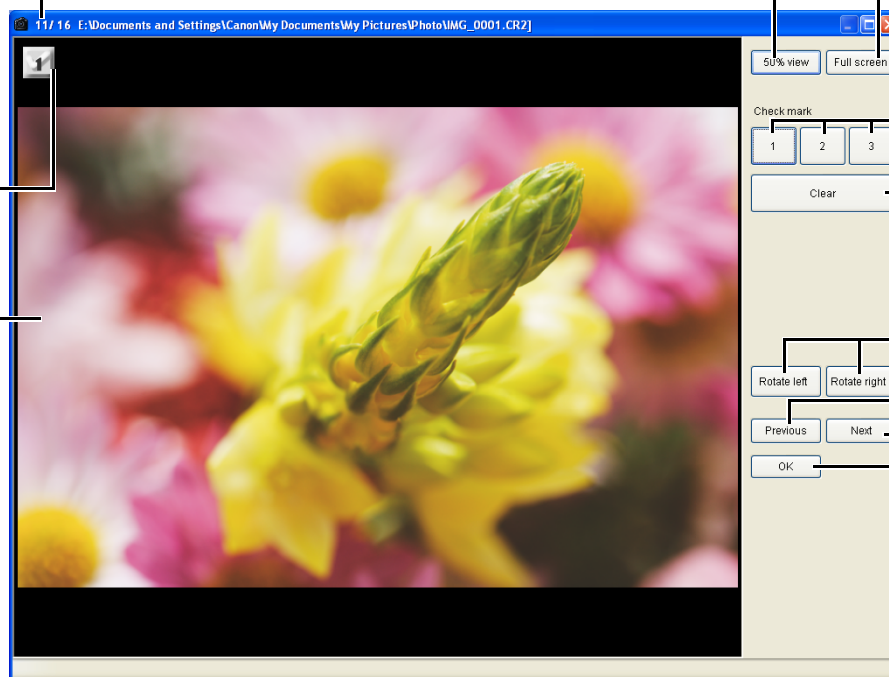
4 Щелкните мышью на кнопке [OK].

Окно быстрой проверки

Отображение изображения в масштабе 50%. Если установлен режим [50% view/Масштаб 50%], видимую часть изображения можно изменять, перетаскивая его мышью.

Переход в полноэкранный режим. Для возврата в исходный режим снова щелкните мышью на этой кнопке или нажмите клавишу <Esc> на клавиатуре. Для переключения между полноэкранным и обычным режимами нажмите клавишу <F11> или клавиши <Alt> + <Enter> на клавиатуре.

Отображаются путь к изображению и имя файла.



Отображение номера установленного флажка.

Область отображения изображения

Выбор и установка одного из 3 типов флажков.

Снятие всех флажков.

Поворот изображения на 90° влево или вправо.

Отображение предыдущего изображения.

Отображение следующего изображения.

Применение заданных настроек к изображению и закрытие окна быстрой проверки.

- Для задания всех параметров или переключения между полноэкранным и обычным режимами можно также использовать меню, открывающееся при щелчке правой кнопкой мыши в этом окне.
- Информацию о комбинациях клавиш см. в разделе «Список комбинаций клавиш быстрого вызова» (стр. 5-3).

Обложка/
Содержание

Введение

Отображение эскизов изображений и выполнение основных операций редактирования в главном окне

Выполнение полноэкранный редактирования в окне редактирования

Выполнение полноэкранный редактирования в окне редактирования изображений

Отображение изображений в окне быстрой проверки

Справочная информация

Алфавитный указатель



В данной главе содержатся инструкции по устранению неполадок и удалению программы Digital Photo Professional, а также список комбинаций клавиш быстрого вызова для облегчения использования Digital Photo Professional.

Устранение неполадок

Если невозможно правильно завершить установку, программа Digital Photo Professional не работает или невозможно открыть изображения в программе Digital Photo Professional, ознакомьтесь с приведенными ниже рекомендациями.

Установка завершена неверно.

- **Был ли выбран при входе в систему Windows XP пользователь [Computer administrator/Администратор компьютера] (для Windows 2000 – пользователь [Administrator/Администратор])?**
 - Если выбран пользователь, отличный от [Computer administrator/Администратор компьютера] или [Administrator/Администратор], то установка программного обеспечения невозможна. Выберите пользователя [Computer administrator/Администратор компьютера] в операционной системе Windows XP или пользователя [Administrator/Администратор] в операционной системе Windows 2000. Подробную информацию о выборе пользователя смотрите в руководстве к компьютеру.
- **Достаточно ли места на жестком диске?**
 - На жестком диске требуется 256 Мбайт свободного места или более.

Программа Digital Photo Professional не работает.

- **Удовлетворяет ли компьютер требованиям, предъявляемым к системе программой Digital Photo Professional?**
 - Проверьте требования к системе (стр. 0-2).
- **Достаточен ли объем памяти (ОЗУ)?**
 - Проверьте требования к системе (стр. 0-2).
- **Может быть, разрешение экрана меньше чем [1024 by 768 pixels/1024 x 768 точек]?**
 - Установите разрешение экрана [1024 by 768 pixels/1024 x 768 точек] или больше (стр. 0-2).
- **Может быть, качество цветопередачи ниже чем [Medium (16 bit)/Среднее (16 бит)]?**
 - Установите качество цветопередачи [Medium (16 bit)/Среднее (16 бит)] или выше (стр. 0-2).
- **Возможно, работают несколько приложений?**
 - Закройте все приложения, кроме Digital Photo Professional. Даже если объем памяти (ОЗУ) компьютера соответствует требованиям к системе (стр. 0-2), если одновременно с программой Digital Photo Professional запущены другие приложения, памяти (ОЗУ) может оказаться недостаточно.

Не удается открыть изображения в Digital Photo Professional.

- **Возможно, типы открываемых изображений не поддерживаются Digital Photo Professional?**
 - Ознакомьтесь с поддерживаемыми типами изображений (стр. 0-2).

- Для перехода на требуемую страницу щелкните мышью на соответствующем пункте.
- Список комбинаций клавиш быстрого вызова**..... 5-2
- Алфавитный указатель** 5-4

Удаление программного обеспечения

Для удаления программы Digital Photo Professional следуйте приведенным ниже инструкциям.

- Перед удалением программы Digital Photo Professional закройте все открытые приложения.
- Войдите в систему в качестве пользователя [Computer administrator/Администратор компьютера] в операционной системе Windows XP или [Administrator/Администратор] в операционной системе Windows 2000.
- Во избежание сбоев в работе компьютера обязательно перезагрузите компьютер после удаления программы Digital Photo Professional. Переустановка программ без предварительной перезагрузки компьютера часто приводит к сбоям в работе компьютера.

1 Щелкните мышью на кнопке [Start/Пуск] ▶ [Control Panel/Панель управления] ▶ [Add or Remove Programs/Установка и удаление программ].

- В Windows 2000 щелкните мышью на кнопке [Start/Пуск] ▶ [Settings/Настройка] ▶ [Control Panel/Панель управления] ▶ дважды щелкните мышью на значке [Add or Remove Programs/Установка и удаление программ].
- Открывается диалоговое окно [Add or Remove Programs ([Add/Remove Programs] в Windows 2000)/Установка и удаление программ].

2 Выберите в списке программу [Canon Utilities Digital Photo Professional x.x], затем щелкните мышью на кнопке [Change/Remove / Заменить/Удалить].

- Здесь «x.x» означает номер версии программы Digital Photo Professional.
- Убедитесь, что выбран вариант [Change or Remove Programs/Замена или удаление программ].
- Открывается диалоговое окно [Add or Remove Programs ([Add/Remove Programs] в Windows 2000)/Установка и удаление программ].

3 Щелкните мышью на кнопке [OK].

- Программа Digital Photo Professional удаляется.

Обложка/
Содержание

Введение

Отображение эскизов изображений и выполнение основных операций редактирования в главном окне

Выполнение полноэкранного редактирования в окне редактирования

Выполнение полноэкранного редактирования в окне редактирования изображений

Отображение изображений в окне быстрой проверки

Справочная информация

Алфавитный указатель



Список комбинаций клавиш быстрого вызова

Главное окно

Операция	Клавиши	Операция	Клавиши
Открыть в окне редактирования	Ctrl + O	Выбрать только фотографии с флажком 3	Ctrl + Alt + 3
Добавить рецепт и сохранить	Ctrl + S	Редактировать в окне редактирования изображений	Ctrl + стрелка вправо
Добавить рецепт и сохранить под другим именем	Ctrl + Shift + S	Большой эскиз	Ctrl + 1
Добавить эскиз к изображению и сохранить	Ctrl + Shift + T	Средний эскиз	Ctrl + 2
Преобразовать и сохранить	Ctrl + D	Малый эскиз	Ctrl + 3
Обработать в пакете	Ctrl + B	Эскизы с информацией	Ctrl + 4, Ctrl + 0
Печать	Ctrl + P	Поворот влево	Ctrl + L
Печать с помощью программы Easy-PhotoPrint	Ctrl + E	Поворот вправо	Ctrl + R
Удалить	DEL	Установить флажок 1	Alt + 1
Отображение информации	Ctrl + I	Установить флажок 2	Alt + 2
Выход	Alt + F4	Установить флажок 3	Alt + 3
Вырезать	Ctrl + X	Снять флажок	Alt + Z
Копировать	Ctrl + C	Запуск программы EOS Capture	Alt + O
Вставить	Ctrl + V	Передать в программу Photoshop	Alt + P
Выбрать все	Ctrl + A	Запустить инструмент быстрой проверки	Alt + Q
Очистить все	Ctrl + Shift + A	Запустить инструмент обрезки	Ctrl + N, Alt + C
Выбрать только фотографии RAW	Ctrl + Alt + A	Запустить инструмент штампования	Alt + S
Выбрать только фотографии с флажком 1	Ctrl + Alt + 1	Запустить инструмент переименования	Alt + R
Выбрать только фотографии с флажком 2	Ctrl + Alt + 2	Предпочтения	Ctrl + K

Окно редактирования

Операция	Клавиши	Операция	Клавиши
Добавить рецепт и сохранить	Ctrl + S	Поворот влево	Ctrl + L
Добавить рецепт и сохранить под другим именем	Ctrl + Shift + S	Поворот вправо	Ctrl + R
Преобразовать и сохранить	Ctrl + D	Установить флажок 1	Alt + 1
Печать	Ctrl + P	Установить флажок 2	Alt + 2
Отображение информации	Ctrl + I	Установить флажок 3	Alt + 3
Закреть	Ctrl + W, Alt + F4	Снять флажок	Alt + Z
Отобразить/скрыть панель инструментов	Ctrl + T	Передать в программу Photoshop	Alt + P
По размеру окна	Ctrl + 4, Ctrl + 0	Запустить инструмент обрезки	Ctrl + N, Alt + C
Масштаб 50%	Ctrl + 1	Запустить инструмент штампования	Alt + S
Масштаб 100%	Ctrl + 2	Предпочтения	Ctrl + K
Масштаб 200%	Ctrl + 3	Отменить имитацию СМУК (только пока нажаты кнопки)	Ctrl + Y

Окно редактирования изображений

Операция	Клавиши	Операция	Клавиши
Добавить рецепт и сохранить	Ctrl + S	Масштаб 200%	Ctrl + 3
Добавить рецепт и сохранить под другим именем	Ctrl + Shift + S	Поворот влево	Ctrl + L
Преобразовать и сохранить	Ctrl + D	Поворот вправо	Ctrl + R
Обработать в пакете	Ctrl + B	Установить флажок 1	Alt + 1
Печать	Ctrl + P	Установить флажок 2	Alt + 2
Печатать с помощью программы Easy-PhotoPrint	Ctrl + E	Установить флажок 3	Alt + 3
Удалить из списка	Alt + DEL	Снять флажок	Alt + Z
Отображение информации	Ctrl + I	Запуск программы EOS Capture	Alt + O
Выход	Ctrl + W, Alt + F4	Передать в программу Photoshop	Alt + P
Вернуться в главное окно	Ctrl + стрелка влево	Запустить инструмент обрезки	Ctrl + N, Alt + C
Отобразить/скрыть панель инструментов	Ctrl + T	Запустить инструмент штампования	Alt + S
По размеру окна	Ctrl + 4, Ctrl + 0	Предпочтения	Ctrl + K
Масштаб 50%	Ctrl + 1	Отменить имитацию СМУК (только пока нажаты кнопки)	Ctrl + Y
Масштаб 100%	Ctrl + 2	-	-

Обложка/
Содержание

Введение

Отображение эскизов изображений и выполнение основных операций редактирования в главном окне

Выполнение полномасштабного редактирования в окне редактирования

Выполнение полномасштабного редактирования в окне редактирования изображений

Отображение изображений в окне быстрой проверки

Справочная информация

Алфавитный указатель



Окно быстрой проверки

Операция	Клавиши	Операция	Клавиши
Масштаб 50%	Ctrl + 1	Снять все флажки	Alt + Z, Z*
По размеру окна	Ctrl + 4	Переключение флажков	V
Переключение между полноэкранным и обычным режимами	Ctrl + T, Alt + Enter, F11	Поворот влево	Ctrl + L
Возврат в обычный режим	Esc	Поворот вправо	Ctrl + R
Установить флажок 1	Alt + 1, 1*	Показать предыдущее изображение	Ctrl + Стрелка влево, Page Up, Стрелка влево
Установить флажок 2	Alt + 2, 2*	Показать следующее изображение	Ctrl + Стрелка вправо, Page Down, Стрелка вправо,
Установить флажок 3	Alt + 3, 3*	Закрыть окно быстрой проверки	Alt + S

* Работает только в полноэкранном режиме.

Окно обрезки

Операция	Клавиши	Операция	Клавиши
Переключение между полноэкранным и обычным режимами	Alt + Enter, F11	Сохранить настройки и закрыть окно обрезки	Alt + S
Возврат в обычный режим	Esc	Сбросить область обрезки	Shift + Delete
Закрыть окно обрезки без сохранения настроек	Ctrl + W, Alt + F4	Переместить область обрезки	Стрелки вверх, вниз, влево и вправо
Показать предыдущее изображение	Ctrl + стрелка влево	Увеличить/уменьшить область обрезки	Shift + стрелки вверх, вниз, влево и вправо
Показать следующее изображение	Ctrl + стрелка вправо	Установить уровень прозрачности (вверх: светлее, вниз: темнее)	Колесико вверх/вниз
Копировать область обрезки	Ctrl + C	Отображение изображения (вверх: отображение предыдущего изображения, вниз: отображение следующего изображения)	Ctrl + колесико вверх/вниз
Вставить область обрезки	Ctrl + V	Показать предыдущее изображение	Page Up
Отменить настройки обрезки	Ctrl + Z	Показать следующее изображение	Page Down

Окно копирования штампом

Операция	Клавиши	Операция	Клавиши
Переключение между полноэкранным и обычным режимами	Alt + Enter, F11	Повторить все изменения	Ctrl + Shift + Y
Возврат в обычный режим	Esc	Отменить предыдущее действие	Ctrl + Z
Закрыть окно инструмента штампования без применения исправлений	Ctrl + W, Alt + F4	Восстановить исходное состояние до внесения каких бы то ни было исправлений	Ctrl + Shift + Z
Показать предыдущее изображение	Стрелка влево, Ctrl + стрелка вверх	Применить исправления и закрыть окно инструмента штампования	Alt + S
Показать следующее изображение	Стрелка вправо, Ctrl + стрелка вниз	Задать радиус вставляемой области или диапазон коррекции с шагом 5 пикселей	Колесико вверх/вниз
Исправить (Светлые)	W + щелчок мышью	Задать радиус вставляемой области или диапазон коррекции с шагом 1 пиксел	Shift + колесико вверх/вниз
Исправить (Темные)	D + щелчок мышью	Выбрать копируемую область* (только при просмотре в масштабе 100%)	Alt + щелчок мышью
Копировать исправления	Ctrl + C	Изменить положение изображения после выбора копируемой области (только при просмотре в масштабе 100%)	Пробел + перетаскивание
Вставить скопированные исправления (возможно только при выборе изображения с таким же числом пикселей по длине и ширине)	Ctrl + V	Установить для типа инструмента «перо» значение «кисть»	B
Повторить предыдущее изменение	Ctrl + Y	Установить для типа инструмента «перо» значение «карандаш»	P

* Только при использовании функции копирования штампом (стр. 1-12).

Обложка/
Содержание

Введение

Отображение эскизов изображений и выполнение основных операций редактирования в главном окне

Выполнение полномасштабного редактирования в окне редактирования

Выполнение полномасштабного редактирования в окне редактирования изображений

Отображение изображений в окне быстрой проверки

Справочная информация

Алфавитный указатель



Алфавитный указатель

В

Вкладка	2-2, 3-1
Возврат отредактированных изображений в исходное состояние	
Возврат к настройкам при съемке ...	1-14
Возврат к последним сохраненным настройкам	1-14
Выбор режима отображения изображений (Главное окно)	
Выбор размера эскиза	1-5
Открытие окна быстрой проверки	1-6
Открытие окна редактирования	1-6
Отображение изображения вместе с информацией	1-5
Отображение информации об изображении	1-6
Отображение окна редактирования изображений	1-6
Сортировка изображений	1-5
Выбор режима отображения изображений (Окно редактирования, окно редактирования изображений)	
Выбор размера отображаемого изображения	2-3, 3-1
Одновременный вывод отредактированного и исходного изображений	2-3
Отображение сетки	2-3
Вывод изображений в программе EOS Capture	1-19
Вывод изображений на экран	1-3
Выход из программы Digital Photo Professional	1-2

Г

Главное окно	1-2
--------------------	-----

З

Задание предпочтений	1-20
Заккрытие окна редактирования	2-2

Заккрытие окна редактирования изображений	3-1
Запуск программы Digital Photo Professional	1-2

И

Изменение имен файлов в рамках одной операции	1-17
Информация, отображаемая вместе с изображениями	1-3
Использование данных редактирования (рецептов)	
Загрузка и вставка рецептов	1-13
Копирование рецептов и их применение к другим изображениям	1-13
Сохранение рецептов	1-13

К

Корректировка изображений	
Исправление	1-11
Копирование штампом	1-12

Н

Настройка баланса белого	1-6, 2-4
Выбор баланса белого	1-7, 2-4
Задание цветовой температуры	1-7, 2-4
Настройка с помощью круговой диаграммы цветов	1-8, 2-4
Персональный баланс белого	1-8, 2-4
Регистрация настроенного баланса белого (персональный баланс белого)	2-4
Функция пипетки баланса белого	1-8, 2-4
Настройка кривой цветопередачи	2-7
Настройка кривой цветопередачи	2-7
Настройка оттенка, насыщенности и резкости	2-8
Настройка яркости и контрастности	2-8
Функция пипетки баланса белого	2-8

Настройка яркости	1-9
Настройка яркости (RAW)	1-9, 2-3

О

Обрезка изображений	1-10
Окно быстрой проверки	4-1
Окно копирования штампом	1-11, 1-12
Окно обрезки	1-10
Окно редактирования	2-2
Окно редактирования изображений	3-1
Основные функции	0-2
Открытие окна быстрой проверки	4-1
Открытие окна редактирования	2-2
Отображение окна редактирования изображений	3-1

П

Панель инструментов	2-2, 3-1, 2-2, 3-1
Передача изображений в программу редактирования изображений	
Передача нескольких изображений в программу редактирования изображений	1-18
Передача одного изображения в программу Photoshop	1-18
Печать изображений	1-19
Печать с помощью программы Easy-PhotoPrint	1-19
Поворот изображений	1-2
Поддерживаемые изображения	0-2
Пример последовательности операций	0-4

Р

Работа с папками	1-4
Редактирование изображений	1-9, 2-6
Редактирование изображений RAW	1-6, 2-3

С

Сохранение отредактированных изображений	
Добавление эскиза изображения	1-14
Преобразование и сохранение изображений RAW под другим именем	1-15
Преобразование и сохранение изображений в рамках одной операции (пакетная обработка)	1-16
Сохранение с перезаписью	1-14
Сохранение с переименованием	1-14
Список комбинаций клавиш быстрого вызова	
Главное окно	5-2
Окно быстрой проверки	5-3
Окно копирования штампом	5-3
Окно обрезки	5-3
Окно редактирования	5-2
Окно редактирования изображений	5-2
Структура окон функций	0-3
Требования к системе	0-2

У

Удаление изображений	1-5
Удаление программного обеспечения	5-1
Указание цветового пространства	1-9
Установка стиля изображения	
Выбор кривой цветопередачи	2-6
Выбор стиля изображения	2-5
Настройка оттенка, насыщенности и резкости	2-6
Настройка точек тени и подсветки	2-5
Применение файла стиля изображения	2-5
Устранение неполадок	5-1

Обложка/
Содержание

Введение

Отображение эскизов изображений и выполнение основных операций редактирования в главном окне

Выполнение полномасштабного редактирования в окне редактирования

Выполнение полномасштабного редактирования в окне редактирования изображений

Отображение изображений в окне быстрой проверки

Справочная информация

Алфавитный указатель

