

Canon-hulpprogramma's

- ZoomBrowser EX 5.5
- CameraWindow 5.3
- PhotoRecord 2.2
- RAW Image Task 2.2
- EOS Capture 1.5
- PhotoStitch 3.1
- PTP WIA-driver/PTP TWAIN-driver
- WIA-driver/TWAIN-driver

Compatibele modellen

- EOS-1D Mark II N
- EOS 5D
- EOS-1Ds Mark II
- EOS 350D DIGITAL
- EOS-1D Mark II
- EOS 20D
- EOS-1Ds
- EOS 300D DIGITAL
- EOS-1D
- EOS 10D
- EOS D60
- EOS D30

Inhoudsopgave

Inleiding

1 Afbeeldingen downloaden van de camera en camera-instellingen

2 Werken met afbeeldingen in ZoomBrowser EX

3 Opnamen op afstand maken in EOS Capture

4 De camera's van de EOS 5D- en de EOS-1D-serie instellen

5 Problemen oplossen en de software verwijderen

Index

Inleiding

Afbeeldingen downloaden van de camera en camera-instellingen

Werken met afbeeldingen in ZoomBrowser EX

Opnamen op afstand maken in EOS Capture

De camera's van de EOS 5D- en de EOS-1D-serie instellen

Problemen oplossen en de software verwijderen

Index



In dit hoofdstuk staat informatie over de veiligheidsmaatregelen die u dient door te lezen voordat u EOS DIGITAL-software gebruikt, over hoe u deze Software-instructies gebruikt, over de systeemvereisten en de ondersteunde afbeeldingstypen. Bovendien wordt de configuratie van de software uitgelegd.

Over deze handleiding

Bedankt voor het kopen van dit Canon-product.

Aan het begin van deze instructiehandleiding worden maatregelen voor het veilig gebruik van dit product en pictogrammen voor hulp bij procedures beschreven. Lees deze door voordat u de overige hoofdstukken raadpleegt.

- De inhoud van deze instructiehandleiding mag niet worden gereproduceerd, geheel of gedeeltelijk, zonder toestemming.
- Canon kan zonder kennisgeving de softwarespecificaties en inhoud van deze instructiehandleiding wijzigen.
- De softwareschermen en afbeeldingen in deze instructiehandleiding kunnen iets afwijken van de feitelijke software.
- De inhoud van deze instructiehandleiding is met zorg samengesteld. Mocht u toch eventuele fouten of weglatingen tegenkomen, neem dan contact op met uw Canon Service Center.
- Ongeacht het bovenstaande, aanvaardt Canon geen aansprakelijkheid voor de resultaten van het gebruik van de software.

Veiligheidsmaatregelen

Lees de veiligheidsmaatregelen aandachtig door voordat u dit product gebruikt. Gebruik het product op de juiste wijze volgens de procedures die in deze handleiding worden beschreven. De volgende veiligheidsmaatregelen zijn bedoeld om u te instrueren over de veilige en correcte bediening van het product en de accessoires om letsel of schade aan uzelf, derden en eigendommen te voorkomen. Lees de veiligheidsmaatregelen goed door voordat u verder gaat met de andere hoofdstukken van deze handleiding.

⚠ Waarschuwing

Speel de meegeleverde cd-rom(s) niet af op een cd-romspeler die geen data-cd-roms ondersteunt. Het extreem harde geluid dat kan ontstaan wanneer u de cd-rom(s) in een audio-cd-speler (muziekspeler) afspeelt, kan de luidsprekers beschadigen. Wanneer u met een hoofdtelefoon via een muziek-cd-speler naar het harde geluid van een data-cd-rom luistert, kan dit een gehoorbeschadiging tot gevolg hebben.

Handelsmerken

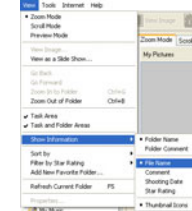
- Canon en EOS zijn handelsmerken van Canon Inc.
- IBM is een gedeponeerde handelsmerk van International Business Machines Corporation.
- Microsoft en Windows zijn handelsmerken of gedeponeerde handelsmerken van Microsoft Corporation in de Verenigde Staten en/of andere landen.
- Overige namen en producten die hierboven niet worden vermeld, kunnen handelsmerken of gedeponeerde handelsmerken zijn van de respectieve ondernemingen.

- Klik op het onderwerp om de pagina weer te geven.

Belangrijke functies	0-2
Systeemvereisten	0-2
Ondersteunde afbeeldingen	0-2
Softwareconfiguratie	0-3

Instructiehandleiding - conventies

- In deze handleiding wordt Windows XP Professional/Home Edition aangeduid als "Windows XP", Windows Millennium Edition als "Windows Me", Windows 2000 Professional als "Windows 2000" en Windows 98 Second Edition als "Windows 98 SE".
- De schermen die in deze handleiding in de voorbeelden worden gebruikt, zijn afkomstig uit Windows XP.
- In deze handleiding worden de bedieningsmethoden voor de EOS-1D Mark II N of EOS 5D beschreven en worden in voorbeelden de EOS-1D Mark II N-schermen of de EOS 5D-schermen gebruikt. Waar nodig wordt aanvullende informatie gegeven over functies die per camera uniek zijn.
- De cameranaam verschijnt in de schermen als "EOS XXX".
- In dit document worden vierkante haken [] gebruikt voor verwijzingen naar namen van vensters, menu's en knoppen die op het computerscherm verschijnen.
- Tekst die in dit document tussen < > staat, verwijst naar toetsen op het toetsenbord en naar namen van knoppen op de camera.
- De cijfers op de plaats van de asterisk (*) verwijzen naar paginanummers in dit document.
- Bij de uitleg van de camerafuncties wordt ervan uitgegaan dat de lezer bekend is met de informatie in de instructiehandleiding die bij de camera is geleverd.
- Raadpleeg de Leesmij-bestanden van de respectieve producten voor gedetailleerde informatie over de beperkingen die op deze producten van toepassing zijn.
- geeft in dit document de volgorde van de handelingen aan. Voorbeeld: Menu [View/Beeld] ► [Show Information/Informatie weergeven] ► [File Name/Bestandsnaam]



- Hieronder vindt u de betekenis van de aangegeven pictogrammen.

- : Informatie die voor gebruik moet worden gelezen, om problemen te voorkomen die de werking van de software en de computer nadelig kunnen beïnvloeden.
- : Aanvullende informatie die voor u van nut kan zijn.

- Klik op een hoofdstukknop langs de rechterkant van de software-instructies om de eerste pagina van het hoofdstuk weer te geven.
- Als u op de knoppen rechtsonder klikt, kunt u als volgt door de instructies bladeren:

- : Naar vorige pagina.
- : Naar volgende pagina.
- : Terug naar een eerder weergegeven pagina.

Voorblad/
Inhoudsopgave

Inleiding

Afbeeldingen
downloaden van de
camera en camera-
instellingen

Werken met
afbeeldingen in
ZoomBrowser EX

Opnamen op afstand
maken in EOS
Capture

De camera's van de
EOS 5D- en de EOS-
1D-serie instellen

Problemen oplossen
en de software
verwijderen

Index



Belangrijke functies

Op de EOS DIGITAL Solution Disk staat software die speciaal is ontwikkeld voor digitale camera's van Canon. Hier volgt een overzicht.

ZoomBrowser EX (opnamen weergeven en bewerken)

- ZoomBrowser EX is software voor het weergeven en bewerken van opnamen die is gericht op een brede groep gebruikers die vooral JPEG-afbeeldingen maken.
- In combinatie met andere software kunt u standaardtaken uitvoeren, zoals downloaden, weergeven, bewerken en afdrukken van afbeeldingen.
- U kunt drie soorten lijsten met afbeeldingen weergeven, afzonderlijke afbeeldingen uitvergroten weergeven, vergelijkingen van meerdere afbeeldingen weergeven en afbeeldingen weergeven in een diashow.
- U kunt afbeeldingen sorteren op de datum van opname, de naam van meerdere bestanden in één bewerking wijzigen en afbeeldingen selecteren en ordenen op "classificatie" of "trefwoord".
- U kunt zoeken naar afbeeldingen op basis van diverse zoekcriteria, zoals de datum van opname of de "classificatie" die u hebt ingesteld.
- U kunt allerlei soorten bewerkingen uitvoeren, onder andere met beeldbewerkingsfuncties voor JPEG, roteren, RAW-afbeeldingen bewerken met RAW Image Task en afbeeldingen samenvoegen met PhotoStitch.
- In combinatie met EOS Capture kunt u opnamen maken op afstand.
- Met de functie voor beeldoverdracht kunt u met beeldbewerkingssoftware van een ander merk afbeeldingen bewerken.
- U kunt op verschillende manieren afdrukken, bijvoorbeeld op afzonderlijke pagina's, als index van afbeeldingen, of u kunt afbeeldingen opmaken en afdrukken met PhotoRecord.
- U kunt afbeeldingen exporteren, bijvoorbeeld met conversie naar JPEG om ze als zodanig op te slaan, of om ze te gebruiken als achtergrond of screensaver, of om ze weg te schrijven naar CD-R/CD-RW.
- U kunt afbeeldingen aan e-mailberichten toevoegen en verzenden.
- U kunt verbinding maken met CANON iMAGE GATEWAY en uw voordeel doen met verschillende online services.
- ZoomBrowser EX is compatibel met Kleurbeheer.
- ZoomBrowser EX is compatibel met 2 typen kleurruimte (sRGB, Adobe RGB).

CameraWindow (communiceren met de camera)

- In combinatie met ZoomBrowser EX kunt u naar uw computer afbeeldingen downloaden die zijn opgeslagen op de geheugenkaart in de camera, en diverse instellingen voor uw camera opgeven.
- U kunt met één bewerking meerdere afbeeldingen downloaden die zijn opgeslagen op de geheugenkaart in de camera, een lijst met afbeeldingen weergeven, of alleen geselecteerde afbeeldingen downloaden.
- Met CameraWindow kunt u ook afbeeldingen downloaden met behulp van een kaartlezer van een ander merk.
- Bij de EOS-1D Mark II N en de EOS 5D kunt u een beeldstijlbestand dat u hebt opgeslagen op de computer, overbrengen naar de camera. Voor de camera's van de EOS-1D-serie kunt u bovendien persoonlijke functies en diverse opname-instellingen voor de camera instellen.
- In combinatie met EOS Capture kunt u opnamen maken op afstand.

RAW Image Task (RAW-opnamen verwerken)

- In combinatie met ZoomBrowser EX kunt u RAW-afbeeldingen verwerken en weergeven en verwerkingsparameters opgeven en wijzigen.
- Met de hoogwaardige beeldbewerkingskwaliteit en de camera-getrouwe algoritmes van de eigen software van Canon kunt u RAW-afbeeldingen verwerken met dezelfde kleuren als de camera.
- U kunt dezelfde verwerkingsparameters instellen als op de camera, maar ook waarden wijzigen. Bovendien is er nauwelijks sprake van verlies van beeldingskwaliteit nadat u waarden hebt gewijzigd.
- U kunt RAW-afbeeldingen converteren naar of opslaan als TIFF- of JPEG-afbeelding en er een ICC-profiel aan koppelen.
- RAW Image Task is compatibel met Kleurbeheer.
- RAW Image Task is compatibel met 2 typen kleurruimte (sRGB, Adobe RGB).

EOS Capture (op afstand opnamen maken)

- In combinatie met CameraWindow en ZoomBrowser EX kunt u opnamen maken op afstand waarbij u de camera bedient via de computer.
- U kunt opnamen maken en diverse instellingen opgeven via de computer.
- U kunt ook met EOS Capture opnamen maken met behulp van de ontspanknop van de camera.

PhotoRecord (afdruklay-out maken)

- In combinatie met ZoomBrowser EX kunt u zonder beperkingen afbeeldingen opmaken en afdrukken.
- U kunt de plaatsing en grootte van afbeeldingen aanpassen, frames selecteren, tekst toevoegen, enzovoort, en afdrukken.

PhotoStitch (opnamen samenvoegen)

- In combinatie met ZoomBrowser EX kunt u panorama-afbeeldingen maken door meerdere JPEG-afbeeldingen samen te voegen.

Systeemvereisten

Besturingssysteem	Windows XP (Home Edition/Professional), Windows Me, Windows 2000, Windows 98 SE	
Computer	PC met één van de bovenstaande besturingssystemen vooraf geïnstalleerd en een USB-poort als standaardfunctie of een IEEE 1394-poort die voldoet aan OHCI. * Opgewaardeerde pc's worden niet ondersteund.	
Processor	Pentium 500 MHz of hoger	
RAM-geheugen	Windows XP, Windows 2000	Minimaal 256 MB
	Windows Me, Windows 98 SE	minimaal 128 MB
Interface	USB 1.1 tot 2.0 Hi-Speed, IEEE1394	
Schijfruimte	ZoomBrowser EX, CameraWindow, PhotoRecord, RAW Image Task	250 MB of meer
	EOS Capture	300 MB of meer
	PhotoStitch	40 MB of meer
	PTP WIA-driver/PTP TWAIN-driver WIA-driver/TWAIN-driver	50 MB of meer
Beeldscherm	Schermresolutie: 1024 x 768 pixels of hoger Kleurkwaliteit: Medium (16 bits) of hoger	

Ondersteunde afbeeldingen

Deze software ondersteunt de volgende afbeeldingstypen.

	Afbeeldingstype/Gebruikte camera	Extensie
JPEG-afbeeldingen	Exif 2.2 of 2.21-compatibele JPEG- en JFIF-afbeeldingen	.JPG, .JPEG
RAW-afbeeldingen	EOS-1D Mark II N, EOS-1Ds Mark II, EOS-1D Mark II, EOS 5D, EOS 350D DIGITAL en EOS 20D	.CR2
	EOS-1Ds, EOS-1D	.TIF
	EOS 300D DIGITAL, EOS 10D, EOS D60 en EOS D30	.CRW
BMP-afbeeldingen	Bitmapafbeeldingen	.BMP
TIFF-afbeeldingen	Exif-compatibele TIFF-afbeeldingen	.TIF, .TIFF
PCD-afbeeldingen	Kodak Photo CD-afbeeldingen	.PCD

Voorblad/
Inhoudsopgave

Inleiding

Afbeeldingen
downloaden van de
camera en camera-
instellingen

Werken met
afbeeldingen in
ZoomBrowser EX

Opnamen op afstand
maken in EOS
Capture

De camera's van de
EOS 5D- en de EOS-
1D-serie instellen

Problemen oplossen
en de software
verwijderen

Index

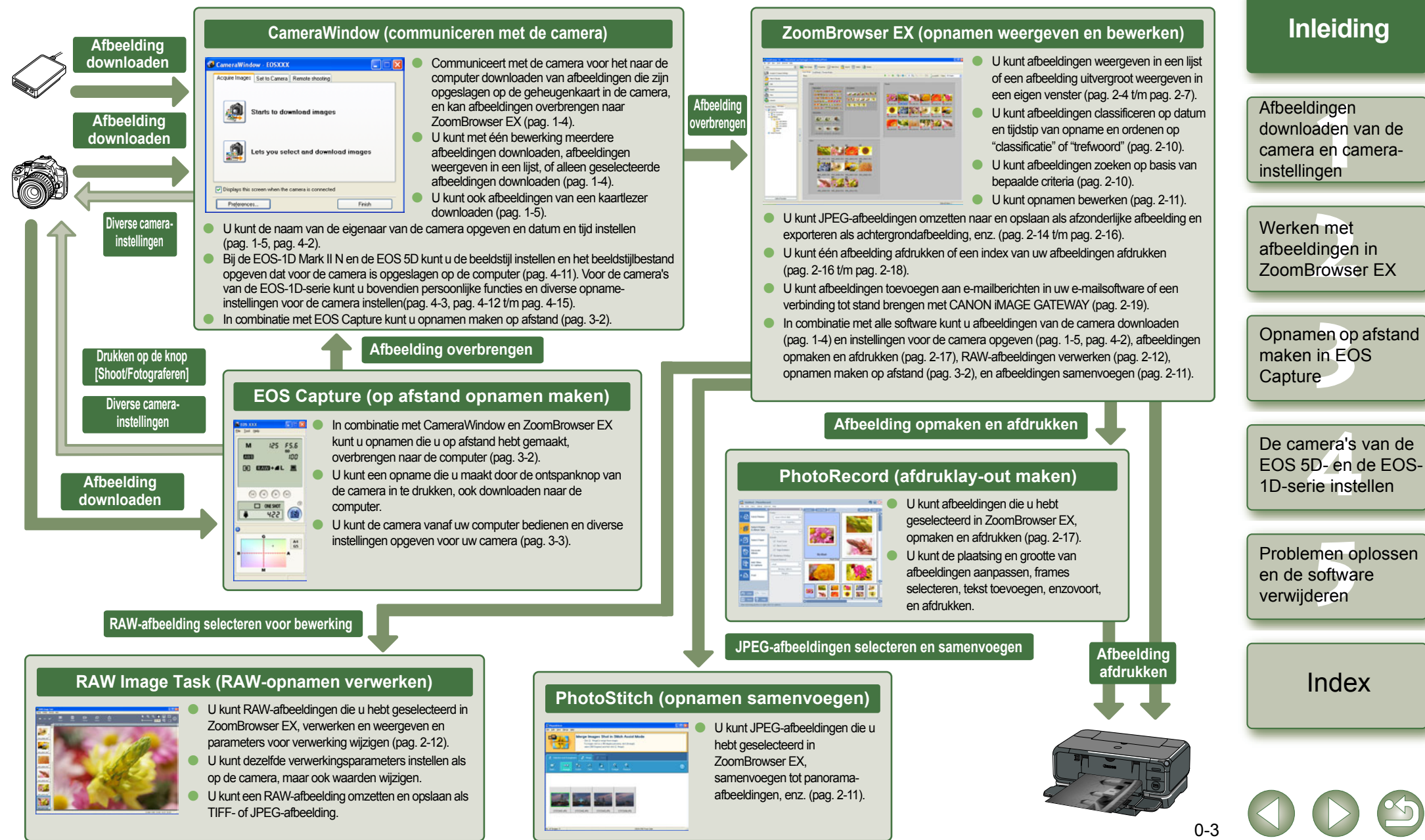


Softwareconfiguratie

De software op de EOS DIGITAL Solution Disk werkt samen met de onderstaande software, waarbij ZoomBrowser EX centraal staat.

→ : De weg die de opname volgt.

← : Besturingsinformatie vanuit de software naar de camera.



In dit hoofdstuk wordt uitgelegd hoe u de communicatiemodus instelt, hoe u de camera of de kaartlezer (van een ander merk) aansluit op de computer, hoe u afbeeldingen kunt downloaden en hoe u de camera dient in te stellen, enz. Zie hoofdstuk 4 voor camera-instellingen voor de EOS 5D- en de EOS-1D-serie.

Zie voor meer informatie over de beperkingen van CameraWindow ook de bron die hieronder staat vermeld.

Leesmij: Klik op de knop [Start] ► selecteer [All Programs/Alle programma's] ([Programs/Programma's] in andere Windows-versies dan XP) ► [Canon Utilities/Hulpprogramma's Canon] ► [CameraWindow] ► [CameraWindow MC 5 Readme/CameraWindow MC 5 Leesmij] en het bestand [Readme/Leesmij] in de map met de naam van de camera.

- Klik op het onderwerp om de pagina weer te geven.

De camera aansluiten op uw computer	1-2
Afbeeldingen downloaden van uw camera	1-4
Alle afbeeldingen in één bewerking downloaden.....	1-4
Geselecteerde afbeeldingen downloaden.....	1-4
Camera-instellingen	1-5
Afbeeldingen downloaden met behulp van de kaartlezer	1-5
JPEG-afbeeldingen downloaden met de PTP-functie	1-6

De communicatiemodus instellen

U kunt de communicatiemodus van de camera instellen op [PC verb.], [PC verbinding] of [Normaal].

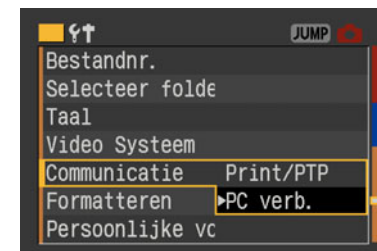
- De instellingen op deze pagina zijn alleen nodig voor de EOS 5D, EOS 350D DIGITAL, EOS 20D, EOS 300D DIGITAL en EOS 10D.
- Bij de EOS 10D moet u eerst de firmwareversie wijzigen naar versie 2.0.0 of hoger. Ga naar de Canon-website voor meer informatie over deze wijziging.

1 Controleer of de camera niet op de computer is aangesloten en zet de aan-/uitschakelaar van de camera op <ON>.

2 Stel de communicatiemodus van de camera in op [PC verb.], [PC verbinding] of [Normaal].

- Bij de EOS 5D stelt u [Communicatie] in het menu [↑↑] in op [PC verb.].
- Bij de EOS 350D DIGITAL stelt u [Communicatie] in het menu [↑↑2] in op [PC verbinding].
- Bij de EOS 20D en EOS 10D stelt u [Communicatie] in het menu in op [Normaal].
- Bij de EOS 300D DIGITAL stelt u [Communicatie] in het menu [↑↑2] in op [Normaal].

Werkvenster van de EOS 5D



3 Druk op de knop <MENU> om de weergave op het LCD-scherm uit te schakelen en zet de aan-/uitschakelaar van de camera op <OFF>.

- Controleer voor het instellen van de communicatiemodus altijd eerst of de camera niet op de computer is aangesloten. Het instellen van de communicatiemodus terwijl de camera op de computer is aangesloten, kan leiden tot problemen met de camera en de software.
- Als u de EOS 5D of de EOS 350D DIGITAL gebruikt, werkt EOS Capture niet als de communicatiemodus van de camera is ingesteld op [Print/PTP].
- Als u de EOS 20D, EOS 300D DIGITAL of EOS 10D gebruikt, kunnen de camera en de software van de Solution Disk niet met elkaar communiceren als de communicatiemodus van de camera is ingesteld op [PTP].

PTP-instelling

U kunt JPEG-afbeeldingen downloaden die de PTP-functie (Picture Transfer Protocol) in Windows XP gebruiken als de communicatiemodus van de camera is ingesteld op [Print/PTP] of [PTP] (pag. 1-6).

Voorblad/
Inhoudsopgave

Inleiding

Afbeeldingen
downloaden van de
camera en camera-
instellingen

Werken met
afbeeldingen in
ZoomBrowser EX

Opnamen op afstand
maken in EOS
Capture

De camera's van de
EOS 5D- en de EOS-
1D-serie instellen

Problemen oplossen
en de software
verwijderen

Index



De camera aansluiten op uw computer

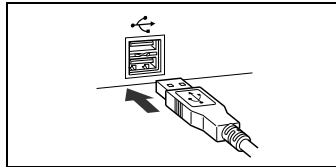
■ Procedure voor het aansluiten van camera's die niet bij de EOS-1D-serie horen

(EOS 5D en EOS 350D DIGITAL, enz.)

Voordat u afbeeldingen naar uw computer downloadt of de camera-instellingen vastlegt, moet u de camera op de computer aansluiten met de meegeleverde interfacekabel. U kunt de camera aansluiten terwijl de computer werkt.

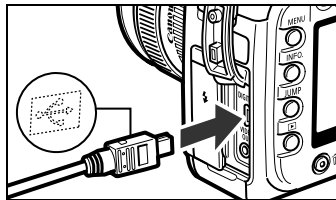
1 Sluit de speciale kabel aan op de computer.

- Sluit de kabel aan op de USB-poort.
- Raadpleeg de gebruikershandleiding van uw computer voor informatie over de aansluitpunten.

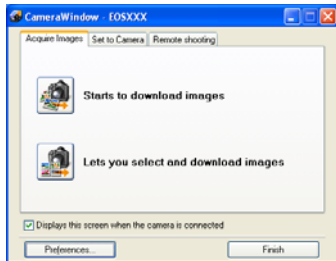
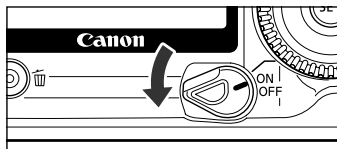


2 Sluit de speciale kabel aan op uw camera.

- Houd de <↔>-markering op de stekker naar de voorzijde van de camera en steek de stekker in de aansluitbus <DIGITAL> op de camera.
- Bij de EOS D60 en EOS D30 maakt u de aansluiting door de markering <▶> op de stekker op één lijn te houden met de markering <▶> op de aansluitbus <DIGITAL>.

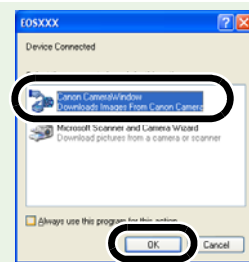


3 Zet de aan-/uitschakelaar van de camera op <ON>.



→ [CameraWindow] verschijnt, de camera is gereed om te communiceren met uw computer. Ga verder met "Afbeeldingen downloaden van uw camera" (pag. 1-4).

- Als het hiernaast afgebeelde dialoogvenster verschijnt, selecteert u [Canon CameraWindow] en klikt u op [OK] om [CameraWindow] weer te geven.
- Als [CameraWindow] niet verschijnt, klikt u op de knop [Start] ► selecteert u [All Programs/Alle programma's] ([Programs/Programma's] in andere Windows-versies dan XP) ► [Canon Utilities/Canon-hulpprogramma's] ► [CameraWindow] ► [CameraWindow].



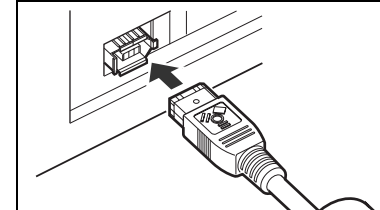
■ Procedure voor het aansluiten van camera's van de EOS-1D-serie

(EOS-1D Mark II N en EOS-1Ds Mark II, enz.)

Voordat u afbeeldingen naar uw computer downloadt of de camera-instellingen vastlegt, moet u de camera op de computer aansluiten met de speciale meegeleverde IEEE1394-kabel. U kunt de camera aansluiten terwijl de computer werkt.

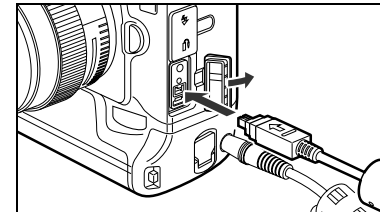
1 Sluit de speciale kabel aan op de computer.

- Sluit de kabel aan op de IEEE1394-poort. Controleer of de vorm van de stekker en de IEEE1394-poort overeenkomen en steek dan de stekker op de juiste manier in de aansluitbus.
- Raadpleeg de gebruikershandleiding van uw computer voor informatie over de aansluitpunten.
- Als u de speciale kabel gebruikt die wordt meegeleverd met de EOS-1Ds en de EOS-1D, kunt u beide stekkers (6-pins type) gebruiken.

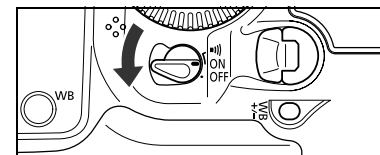


2 Sluit de speciale kabel aan op uw camera.

- Bevestig bij de EOS-1D Mark II N de kabelbeveiliging die bij de camera wordt geleverd en sluit dan de speciale kabel aan volgens de onderstaande instructies.
- Houd de <↔>-markering op de stekker naar de bovenzijde van de camera gericht en steek de stekker in de aansluitbus <DIGITAL> op de camera.
- Als u de speciale kabel gebruikt die wordt meegeleverd met de EOS-1Ds en de EOS-1D, kunt u beide stekkers (6-pins type) gebruiken. Controleer of de vorm van de stekker en de aansluitbus <DIGITAL> op de camera overeenkomen en steek dan de stekker op de juiste manier in de aansluitbus.



3 Zet de aan-/uitschakelaar van de camera op <ON>.



4 Start CameraWindow.

- Klik op de knop [Start] en selecteer [All Programs/Alle programma's] ([Programs/Programma's] in andere Windows-versies dan XP) ► [Canon Utilities/Canon-hulpprogramma's] ► [CameraWindow] ► [CameraWindow].
- [CameraWindow] verschijnt. De camera is nu gereed om te communiceren met uw computer. Ga verder met "Afbeeldingen downloaden van uw camera" (pag. 1-4).
- Als het venster voor het selecteren van een camera verschijnt, selecteert u de aangesloten camera, waarna [CameraWindow] wordt weergegeven.

Voorblad/
Inhoudsopgave

Inleiding

Afbeeldingen
downloaden van de
camera en camera-
instellingen

Werken met
afbeeldingen in
ZoomBrowser EX

Opnamen op afstand
maken in EOS
Capture

De camera's van de
EOS 5D- en de EOS-
1D-serie instellen

Problemen oplossen
en de software
verwijderen

Index



- Nadat u de camera hebt aangesloten op de computer, mogen de volgende bewerkingen nooit worden uitgevoerd terwijl de vanaf de Solution Disk geïnstalleerde software wordt uitgevoerd. Er kunnen dan communicatiefouten optreden.
 - Zet de aan-/uitschakelaar van de camera op <OFF>.
 - Open het deksel van de CF-kaartsleuf.
 - Ontkoppel de speciale kabel, verwijder de batterij, of verwijder de AC-adapter (optioneel), de gelijkstroomkoppeling of de gelijkstroomkoppelingssset.
 - Ontkoppel de stekker en het netsnoer van de AC-adapter (optioneel), de gelijkstroomkoppeling of de gelijkstroomkoppelingssset.
 Zorg altijd dat eerst alle programma's zijn afgesloten.
- Er is geen communicatie met de camera mogelijk als u afbeeldingen weergeeft via het LCD-scherm van de camera. Schakel het LCD-scherm altijd uit voordat u de camera en de computer op elkaar aansluit.
- Als er communicatie plaatsvindt tussen de camera en de computer, kan het LDC-paneel van de camera gaan knippen.
- Gebruik uitsluitend de speciale kabel.
- Als u bij camera's van de EOS-1D-serie de stekker van de speciale kabel in de omgekeerde richting in de IEEE1394-poort van de computer steekt, kan de camera of de computer beschadigd raken. Controleer of de vorm van de stekker en de IEEE1394-poort overeenkomen voordat u de aansluiting maakt.
- Bij de camera's van de EOS-1D-serie kunt u niet communiceren met CameraWindow, zelfs niet als u de bij de camera geleverde USB-interfacekabel aansluit.
- Steek de stekker stevig in de aansluitbus. Losse verbindingen kunnen fouten en een slechte werking tot gevolg hebben.
- Sluit de camera niet via een hub aan op de computer. Als u dit toch doet, werkt de camera wellicht niet goed.
- Als u meerdere USB- of IEEE1394-apparaten aansluit op de computer (met uitzondering van muis en toetsenbord), werkt de camera mogelijk niet goed. Koppel alle USB-apparaten en alle apparaten die zijn aangesloten op de IEEE1394-poort los, met uitzondering van de camera.
- Als de functie voor automatisch uitschakelen is ingeschakeld, wordt de camera automatisch uitgeschakeld. Communicatie met de computer is dan onmogelijk. Zet de functie voor automatisch uitschakelen van tevoren op [Uit]. (Raadpleeg de Instructiehandleiding van de camera.)
- Sluit nooit meer dan één camera aan op dezelfde computer. De verbindingen werken dan wellicht niet goed.
- De camera kan niet goed met meerdere toepassingen tegelijk communiceren. Gebruik slechts één toepassing om met de camera te communiceren.
- Houd de stekker stevig vast als u de speciale kabel ontkoppelt.
 - * Als u de EOS D60 of EOS D30 gebruikt, drukt u tijdens het ontkoppelen van de stekker op de knop PUSH op de stekker.
- Indien u geen bewerking uitvoert terwijl de camera en de computer zijn verbonden, kan er bij sommige computersystemen een bevestigingsbericht op het computerscherm verschijnen met de vraag of u nog langer met de camera wilt communiceren. Voert u na dit bericht nog geen bewerking uit, dan wordt de communicatie met de camera verbroken. Om de communicatie te herstellen, drukt u de ontspanknop half in of zet u de aan-/uitschakelaar van de camera op <OFF> en dan weer op <ON>.

- Zet uw computer niet in de slaapstand terwijl de camera is aangesloten. Als uw computer overgaat in de slaapstand, ontkoppel dan nooit de speciale kabel zolang de computer in de slaapstand staat. Activeer uw computer altijd als deze op de camera is aangesloten. Sommige computers kunnen niet meer correct worden geactiveerd als u in de slaapstand de kabel ontkoppelt. Raadpleeg de gebruikershandleiding van uw computer voor meer informatie over de slaapstand.
- Het wordt aanbevolen om, als u de camera en de computer op elkaar aansluit, een AC-adapter (optioneel) te gebruiken voor de EOS 5D, EOS 350D DIGITAL, EOS 20D, EOS 300D DIGITAL, EOS 10D, de meegeleverde gelijkstroomkoppeling voor de EOS D60 en EOS D30, en de gelijkstroomkoppelingssset die wordt meegeleverd voor camera's van de EOS-1D-serie.
- Als u een camera van de EOS-1D-serie aansluit op de computer via een 4-pins IEEE1394-poort, raden we u aan de speciale interfacekabel (optioneel) van de EOS-1D-serie te gebruiken, het 4-pins naar 4-pins type voor de EOS-1D Mark II N, EOS-1Ds Mark II en EOS-1D Mark II, en het 4-pins naar 6-pins type voor de EOS-1Ds en de EOS-1D.

Voorblad/
Inhoudsopgave

Inleiding

Afbeeldingen
downloaden van de
camera en camera-
instellingen

Werken met
afbeeldingen in
ZoomBrowser EX

Opnamen op afstand
maken in EOS
Capture

De camera's van de
EOS 5D- en de EOS-
1D-serie instellen

Problemen oplossen
en de software
verwijderen

Index



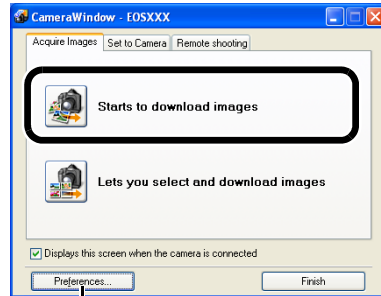
Afbeeldingen downloaden van uw camera

Alle afbeeldingen in één bewerking downloaden

U kunt alle afbeeldingen die u op een geheugenkaart hebt opgeslagen, in één bewerking naar uw computer downloaden. Volg dezelfde procedure als u afbeeldingen van een kaartlezer van een ander merk wilt downloaden (pag. 1-5).

Klik op de knop [Starts to download images/Afbeeldingen downloaden starten].

- Het dialoogvenster [Save File/Bestand opslaan] verschijnt en de afbeeldingen worden gedownload naar de computer.
- De gedownloade afbeeldingen worden gesorteerd op datum opgeslagen in de map [My Pictures/Mijn afbeeldingen] op de computer.
- Als alle afbeeldingen zijn gedownload, wordt ZoomBrowser EX gestart en worden de gedownloade afbeeldingen weergegeven. Ga verder met Hoofdstuk 2.



U kunt de opslaglocatie en het afbeeldingstype voor gedownloade afbeeldingen instellen.

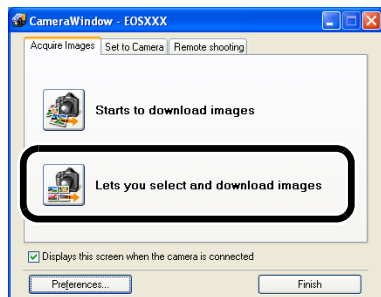
U kunt alleen afbeeldingen downloaden die nog niet eerder werden gedownload; deze worden opgeslagen in de map [My Pictures/Mijn afbeeldingen]. U kunt de instellingen voor het afbeeldingstype en de opslaglocatie wijzigen in het dialoogvenster dat verschijnt als u op de knop [Preferences/Voorkeuren] klikt.

Geselecteerde afbeeldingen downloaden

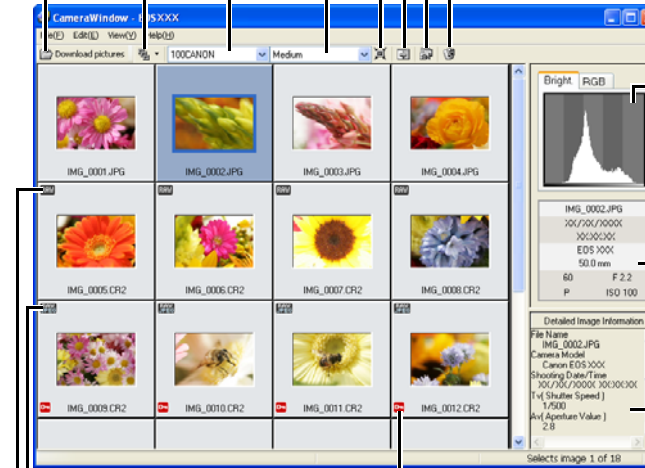
U kunt de afbeeldingen die u op een geheugenkaart hebt opgeslagen, weergeven, naar keuze selecteren en naar uw computer downloaden. Volg dezelfde procedure als u afbeeldingen van een kaartlezer van een ander merk wilt downloaden (pag. 1-5).

1 Klik op de knop [Lets you select and download images/Afbeeldingen selecteren en downloaden].

- De afbeeldingen op de geheugenkaart worden weergegeven.



- U kunt de map selecteren van de afbeelding die in het venster wordt weergegeven.
- U kunt afbeeldingen per voorwaarde selecteren.
- Download de afbeeldingen naar de computer.
- U kunt de grootte van de weergegeven afbeelding selecteren.
- U kunt het afbeeldingskader weergeven/verbergen.
- U kunt het informatiegebied over de afbeelding weergeven/verbergen.
- Start ZoomBrowser EX.
- Verwijdert de afbeelding.



Geeft het histogram (helderheidsverdeling) weer. [Bright./Helder] geeft de helderheid weer en [RGB] de RGB-waarden.

Geeft elementaire informatie over de opname weer.

Geeft gedetailleerde informatie over de opname weer.

Weergegeven op RAW- en JPEG-afbeeldingen.

Weergegeven op beveiligde afbeeldingen.

Weergegeven op RAW-afbeeldingen.

2 Selecteer de afbeeldingen die u wilt downloaden.

- Klik op de doelafbeelding.
- Als u meerdere afbeeldingen in willekeurige volgorde wilt selecteren, houdt u de toets <Ctrl> ingedrukt terwijl u op de afbeeldingen klikt.
- Om opeenvolgende afbeeldingen te selecteren, klikt u op de eerste afbeelding en houdt u de toets <Shift> ingedrukt. Klik vervolgens op de laatste afbeelding.

3 Klik op de knop [Download pictures/Foto's downloaden].

- Het dialoogvenster [Download Image/Afbeelding downloaden] verschijnt.

4 Geef de opslaglocatie op en klik vervolgens op de knop [Start Download/Downloaden starten].

- Het dialoogvenster [Save File/Bestand opslaan] verschijnt en de afbeeldingen worden in de opgegeven map opgeslagen.
- Als alle afbeeldingen zijn gedownload, wordt ZoomBrowser EX gestart en worden de gedownloade afbeeldingen weergegeven. Ga verder met Hoofdstuk 2.

- [] wordt weergegeven bij afbeeldingen die u al eerder naar uw computer hebt gedownload.
- [] wordt weergegeven op opnamen die met AEB zijn gemaakt.
- Bij camera's van de EOS-1D-serie wordt het teken [] weergegeven op beelden waarvoor geluid werd opgenomen.

Voorblad/
Inhoudsopgave

Inleiding

Afbeeldingen
downloaden van de
camera en camera-
instellingen

Werken met
afbeeldingen in
ZoomBrowser EX

Opnamen op afstand
maken in EOS
Capture

De camera's van de
EOS 5D- en de EOS-
1D-serie instellen

Problemen oplossen
en de software
verwijderen

Index



Camera-instellingen

Camera's die niet bij de EOS 5D- en de EOS-1D-serie horen

U kunt instellingen op de camera opgeven, bijvoorbeeld voor de naam van de eigenaar van de camera en datum en tijd.

1 Selecteer de tab [Set to Camera/Instellen op camera].

→ Het tabblad [Set to Camera/Instellen op camera] verschijnt.

2 Klik op de knop [Confirms/changes camera settings/Camera-instellingen bevestigen/wijzigen].

→ Het dialoogvenster [Camera Settings/Camera-instellingen] verschijnt.

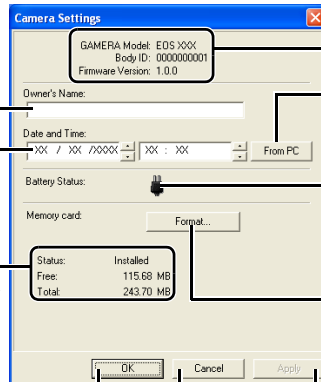


3 Geef de gewenste instellingen op.

U kunt maximaal 31 tekens invoeren.

U kunt een waarde invoeren of op de knoppen [▲]/[▼] klikken om deze in te stellen.

Geef de informatie op de geheugenkaart in de camera weer.



Geeft de informatie over de camera weer.

U kunt de camera instellen op de datum-/tijdsweergave van uw computer.

Geeft de batterijstatus van de camera weer. Als de AC-adaptor (optioneel) of de gelijkstroomkoppeling is aangesloten, wordt [] weergegeven.

Initialiseert de geheugenkaart.

Past de instellingen voor de camera toe en sluit het dialoogvenster.

Annuleert alle instellingen en sluit het dialoogvenster.

Past de instellingen voor de camera toe.

4 Klik op de knop [OK].

→ De instellingen worden toegepast op de camera.

Door een geheugenkaart te initialiseren worden alle gegevens verwijderd; deze handeling kan niet ongedaan worden gemaakt. Wees dus voorzichtig voordat u gaat initialiseren.

Camera's van de EOS 5D- en de EOS-1D-serie

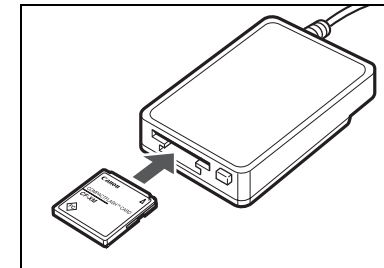
Zie hoofdstuk 4 voor instellingen voor de camera's van de EOS 5D- en de EOS-1D-serie.

Afbeeldingen downloaden met behulp van de kaartlezer

U kunt ook een kaartlezer van een ander merk gebruiken om afbeeldingen te downloaden.

1 Plaats de kaart in de kaartlezer.

- Het dialoogvenster uit stap 2 verschijnt.
- Als het dialoogvenster uit stap 2 niet verschijnt, klik dan op [Start] ► selecteer [All Programs/Alle programma's] ([Programs/Programma's] in andere Windows-versies dan XP) ► [Canon Utilities/Canon-hulpprogramma's] ► [CameraWindow] ► [CameraWindow].

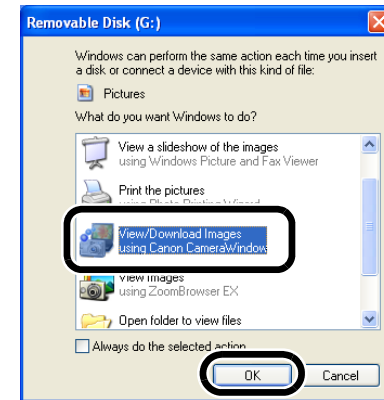


2 Selecteer [View/Download Images using Canon CameraWindow/Afbeeldingen bekijken/downloaden met behulp van Canon CameraWindow] en klik op [OK].

→ [CameraWindow] verschijnt en de afbeeldingen kunnen worden gedownload.

3 Download de afbeeldingen.

- U kunt nu voor het downloaden van afbeeldingen de procedure volgen die is beschreven in het gedeelte "Afbeeldingen downloaden van uw camera" (pag. 1-4).



Afhankelijk van de kaartlezer die u gebruikt, kunt u mogelijk geen afbeeldingen downloaden met behulp van [CameraWindow].

- Raadpleeg de gebruikershandleiding van de kaartlezer voor meer informatie over het aansluiten van de kaartlezer op de computer.
- Klik op de desbetreffende knop en lees het bijbehorende dialoogvenster of de Help voor meer informatie over de functies die in het tabblad [Set to Memory Card/Instellen op geheugenkaart] van [CameraWindow] worden weergegeven.

Voorblad/
Inhoudsopgave

Inleiding

Afbeeldingen
downloaden van de
camera en camera-
instellingen

Werken met
afbeeldingen in
ZoomBrowser EX

Opnamen op afstand
maken in EOS
Capture

De camera's van de
EOS 5D- en de EOS-
1D-serie instellen

Problemen oplossen
en de software
verwijderen

Index



JPEG-afbeeldingen downloaden met de PTP-functie

■ Camera's die niet tot de EOS-1D-serie behoren

(EOS 5D en EOS 350D DIGITAL, enz.)

Windows XP-gebruikers kunnen de PTP-functie (Picture Transfer Protocol) gebruiken. Als u de communicatiemodus van de camera instelt op [Print/PTP] of [PTP], kunt u JPEG-afbeeldingen die u op een geheugenkaart hebt opgeslagen, naar uw computer downloaden zonder dat u de meegeleverde software op de Solution Disk hoeft te starten.

- Deze functie is alleen compatibel met de EOS 5D, EOS 350D DIGITAL, EOS 20D, EOS 300D DIGITAL en EOS 10D.
- Bij de EOS 10D moet u eerst de firmwareversie wijzigen naar versie 2.0.0 of hoger. Ga naar de Canon-website voor meer informatie over deze wijziging.

1 Controleer of de camera niet op de computer is aangesloten en zet de aan-/uitschakelaar van de camera op <ON>.

2 Stel de communicatiemodus van de camera in op [Print/PTP] of [PTP].

- Voor de EOS 5D, stelt u [Communicatie] in het menu [↑↑] in op [Print/PTP].
- Bij de EOS 350D DIGITAL stelt u [Communicatie] in het menu <↑↑2> in op [Print/PTP].
- Bij de EOS 20D en EOS 10D stelt u [Communicatie] in het menu in op [PTP].
- Bij de EOS 300D DIGITAL stelt u [Communicatie] in het menu [↑↑2] in op [PTP].



3 Druk op de knop <MENU> om de weergave op het LCD-scherm uit te schakelen en zet de aan-/uitschakelaar van de camera op <OFF>.

4 Sluit de camera aan op de computer en zet de aan-/uitschakelaar van de camera op <ON> (pag. 1-2).

→ Het venster waarmee u de software kunt selecteren om de afbeeldingen te downloaden, wordt weergegeven.

5 Selecteer [Microsoft Scanner and Camera Wizard/Wizard Scanner en camera] en klik op [OK].

→ Het dialoogvenster [Scanner and Camera Wizard/Wizard Scanner en camera] verschijnt.

6 Download de afbeeldingen zoals aangegeven in het dialoogvenster [Scanner and Camera Wizard/Wizard Scanner en camera].

■ Camera's van de EOS-1D-serie

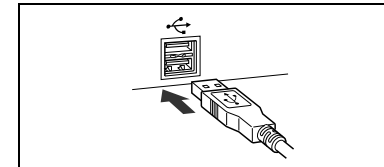
(EOS-1D Mark II N en EOS-1Ds Mark II, enz.)

Als u Windows XP gebruikt, kunt u de bij de camera geleverde USB-interfacekabel aansluiten op de direct printing-aansluiting en de JPEG-afbeeldingen die zijn opgeslagen op de geheugenkaart van de camera naar de computer downloaden met behulp van de PTP-functie (Picture Transfer Protocol), zonder dat u de meegeleverde software op de Solution Disk hoeft te starten.

- Maak de aansluiting met de bij de camera geleverde USB-interfacekabel als u de PTP-functie wilt gebruiken.
- De functie is alleen compatibel met de EOS-1D Mark II N, EOS-1Ds Mark II en EOS-1D Mark II.

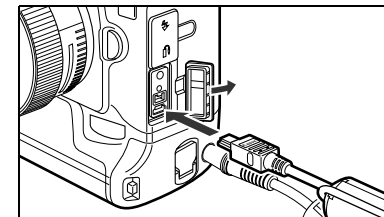
1 Sluit de speciale kabel aan op de computer.

- Sluit de kabel aan op de USB-poort.
- Raadpleeg de gebruikershandleiding van uw computer voor informatie over de aansluitpunten.



2 Sluit de speciale kabel aan op uw camera.

- Houd de <←>-markering van de stekker naar de onderkant van de camera gericht en steek de stekker in de direct print-aansluiting op de camera.



3 Zet de aan-/uitschakelaar van de camera op <ON>.

→ Het venster waarmee u de software kunt selecteren om de afbeeldingen te downloaden, wordt weergegeven.

4 Selecteer [Microsoft Scanner and Camera Wizard/Wizard Scanner en camera] en klik op [OK].

→ Het dialoogvenster [Scanner and Camera Wizard/Wizard Scanner en camera] verschijnt.

5 Download de afbeeldingen zoals aangegeven in het dialoogvenster [Scanner and Camera Wizard/Wizard Scanner en camera].

Voorblad/
Inhoudsopgave

Inleiding

Afbeeldingen
downloaden van de
camera en camera-
instellingen

Werken met
afbeeldingen in
ZoomBrowser EX


Opnamen op afstand
maken in EOS
Capture

De camera's van de
EOS 5D- en de EOS-
1D-serie instellen

Problemen oplossen
en de software
verwijderen

Index



-  Door bepaalde specificaties in Windows XP kunt u de volgende beperkingen ondervinden met de PTP-functie. Het wordt aanbevolen gemaakte opnamen te downloaden met behulp van CameraWindow (pag. 1-4).
- RAW-afbeeldingen kunnen niet worden gedownload.
(Zelfs als er RAW-afbeeldingen worden weergegeven, kunt u deze niet downloaden.)
 - Als een geheugenkaart in de camera zowel RAW- als JPEG-afbeeldingen bevat, kunt u de JPEG-afbeeldingen mogelijk niet downloaden.
 - Opname-informatie over gedownloade afbeeldingen kan worden gewijzigd of verwijderd.
 - Als er zich een grote hoeveelheid afbeeldingen in de camera bevindt (circa 1000 afbeeldingen), kunt u deze niet downloaden.
 - Na het aansluiten van de camera op uw computer kan het enige minuten duren voordat de PTP-functie beschikbaar is.
 - Verticaal genomen opnamen worden horizontaal weergegeven als ze worden gedownload, of een afbeelding roteert niet meer, zelfs niet als u de roteeropdracht gebruikt.
- Daarbij komt nog dat u afhankelijk van uw besturingssysteem en computeromgeving afbeeldingen mogelijk niet correct kunt downloaden.

Voorblad/
Inhoudsopgave

Inleiding

Afbeeldingen
downloaden van de
camera en camera-
instellingen

Werken met
afbeeldingen in
ZoomBrowser EX

Opnamen op afstand
maken in EOS
Capture

De camera's van de
EOS 5D- en de EOS-
1D-serie instellen

Problemen oplossen
en de software
verwijderen

Index



2 Werken met afbeeldingen in ZoomBrowser EX

In dit hoofdstuk worden de functies van ZoomBrowser EX besproken, zoals opnamen weergeven, bewerken, opslaan, afdrukken en het verwerken van RAW-afbeeldingen.

Raadpleeg onderstaande bron voor meer informatie over de beperkingen van ZoomBrowser EX en RAW Image Task.

ZoomBrowser EX

Leesmij: Klik op de knop [Start] ► [All Programs/Alle programma's] ([Programs/Programma's] in andere Windows-versies dan XP) ► [Canon Utilities/Canon-hulpprogramma's] ► [ZoomBrowser EX] ► [ZoomBrowser EX README/ZoomBrowser EX LEESMIJ].

RAW Image Task

Leesmij: Klik op de knop [Start] ► [All Programs/Alle programma's] ([Programs/Programma's] in andere Windows-versies dan XP) ► [Canon Utilities/Canon-hulpprogramma's] ► [RAW Image Task] ► [RAW Image Task Readme/RAW Image Task Leesmij].

● Klik op het onderwerp om de pagina weer te geven.

ZoomBrowser EX starten	2-2
Beeldweergave en mappen	2-3
Beeldweergave	2-3
Mapstructuur en bestandsnamen	2-3
Werken met mappen.....	2-3
Veelvuldig gebruikte map registreren	2-3
De afbeeldingsweergavemodus selecteren	2-4
Zoommodus	2-4
Schuifmodus	2-5
Voorbeeldmodus.....	2-6
Weergavevenster.....	2-7
Venster [Properties/Eigenschappen]	2-8
Functie [View & Classify/Weergeven en ordenen]	2-8
Afbeeldingen als diapresentatie weergeven	2-8

De naam van meerdere bestanden wijzigen.....	2-9
Afbeeldingen in mappen ordenen	2-10
Afbeeldingen zoeken	2-10
Bewerkingsfunctie	2-11
Afbeeldingen bewerken	2-11
Afbeeldingen samenvoegen	2-11
RAW-afbeeldingen verwerken	2-12
Exportfunctie	2-14
Stilstaande afbeeldingen exporteren	2-14
Opname-eigenschappen exporteren	2-14
Een afbeelding als screensaver exporteren.....	2-15
Een afbeelding als achtergrond exporteren.....	2-15
Afbeeldingen naar een cd kopiëren	2-16
Afbeeldingen afdrukken	2-16
Afdruk van één foto per pagina.....	2-16
Indexafdrukken	2-17
Lay-outafdruk	2-17
Afdrukken met Easy-PhotoPrint.....	2-18
Afdrukken met andere software	2-18
Functie [Internet]	2-19
Een afbeelding per e-mail verzenden	2-19
CANON IMAGE GATEWAY gebruiken.....	2-19
Registreren bij CANON IMAGE GATEWAY of de verbindingsgegevens wijzigen	2-19
De bovenste pagina of de fotoalumpagina van CANON IMAGE GATEWAY weergeven	2-19
Een afbeelding in CANON IMAGE GATEWAY registreren.....	2-20
Instellingen van ZoomBrowser EX wijzigen	2-20
Weergave-instellingen voor takenknoppen.....	2-20
Voorkeuren opgeven.....	2-20

Voorblad/
Inhoudsopgave

Inleiding

Afbeeldingen
downloaden van de
camera en camera-
instellingen

Werken met
afbeeldingen in
ZoomBrowser EX

Opnamen op afstand
maken in EOS
Capture

De camera's van de
EOS 5D- en de EOS-
1D-serie instellen

Problemen oplossen
en de software
verwijderen

Index



ZoomBrowser EX starten

Voorblad/
Inhoudsopgave

Dubbeklik op het pictogram [ZoomBrowser EX] op het bureaublad.

- Het hoofdvenster verschijnt.
- Als u met [CameraWindow] afbeeldingen downloadt (pag. 1-4), wordt ZoomBrowser EX automatisch gestart en worden de gedownloade afbeeldingen in het hoofdvenster weergegeven.
- U kunt ZoomBrowser EX ook opstarten door te klikken op de knop [Start] ► [All Programs/Alle programma's] ([Programs/Programma's] in andere Windows-versies dan XP) ► [Canon Utilities/Canon-hulpprogramma's] ► [ZoomBrowser EX] ► [ZoomBrowser EX].



Hoofdvenster

Geeft het pad van de map weer die u in het mapgebied hebt geselecteerd.

Geeft de geselecteerde afbeelding in het weergavevenster weer (pag. 2-7).

Geeft de geselecteerde afbeelding in het venster Properties [Eigenschappen] weer (pag. 2-8).

Geeft de geselecteerde afbeelding als diaprojectie weer (automatisch afspelen) (pag. 2-8).

U kunt per voorwaarde naar afbeeldingen zoeken (pag. 2-10).

U kunt de geselecteerde afbeelding of map verwijderen.

U kunt de geselecteerde afbeelding roteren.

U kunt de weergavemodus van het weergavegebied voor afbeeldingen wijzigen (pag. 2-4 t/m pag. 2-6).

Menubalk
Bevat dezelfde functies als de takenknoppen.

Klik om de takenknoppen weer te geven/te verbergen.

Takenknoppen
Er zijn 6 knoppen waarmee u verschillende handelingen kunt uitvoeren (pag. 2-8 t/m pag. 2-20).

Geeft de geregistreerde mappen met favorieten weer (pag. 2-3).

Geeft de stations en mappen op de computer weer (pag. 2-3).

U kunt takenknoppen en mapgebied weergeven of verbergen.

Mapgebied
De afbeeldingen in de geselecteerde map worden weergegeven in het weergavegebied voor afbeeldingen. [] wordt automatisch gekoppeld aan de map waarin de afbeeldingen staan die met CameraWindow zijn gedownload.

Knop [Add to Favorites/Toevoegen aan favorieten] (pag. 2-3)

Weergegeven op beveiligde afbeeldingen.

Weergegeven op RAW-afbeeldingen.

Weergavegebied voor afbeeldingen
De afbeeldingen in de map die in het mapgebied is geselecteerd, worden weergegeven.

Geeft het totaal aantal afbeeldingen weer.

Werken met
afbeeldingen in
ZoomBrowser EX

Opnamen op afstand
maken in EOS
Capture

De camera's van de
EOS 5D- en de EOS-
1D-serie instellen

Problemen oplossen
en de software
verwijderen

Index

- Als geluid is opgenomen bij een opname met een camera uit de EOS-1D-serie, wordt dat aangegeven met het pictogram []. Als u het geluid wilt afspelen, selecteert u het menu [Edit/Bewerken] ► [Play Sound/Geluid afspelen].
- Het pictogram dat wordt gekoppeld aan de map waarin de afbeeldingen staan die met CameraWindow zijn gedownload, blijft bewaard totdat u ZoomBrowser EX afsluit.

- [] wordt weergegeven op opnamen die met AEB zijn gemaakt.
- ZoomBrowser EX is compatibel met Kleurbeheer (compatibele kleurruimten: sRGB, Adobe RGB). Als bij het selectievakje [Adjust color of images using monitor profile/Afbeeldingskleuren aanpassen met monitorprofiel] in [Color Management/Kleurbeheer] in Voorkeuren (pag. 2-20) een vinkje staat, worden sRGB- en Adobe RGB-afbeeldingen met dezelfde kleuren weergegeven.



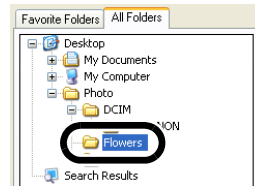
Beeldweergave en mappen

Beeldweergave

De afbeeldingen in de map die in het mapgebied is geselecteerd, worden weergegeven in het weergavegebied voor afbeeldingen.

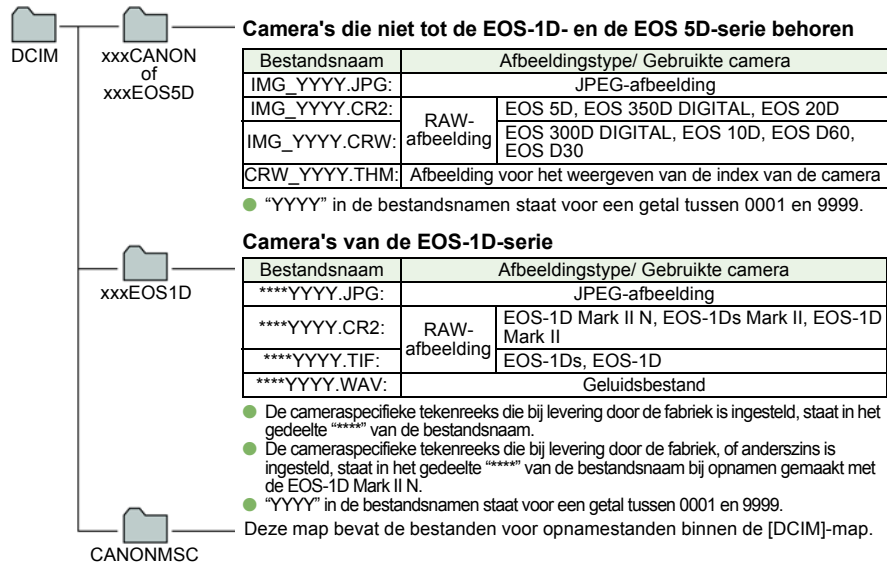
Selecteer de map waarin de weergegeven opnamen zijn opgeslagen.

→ De afbeeldingen in de map worden in het hoofdenster weergegeven.



Mapstructuur en bestandsnamen

Met de camera gemaakte opnamen worden opgeslagen in de [DCIM]-map van de geheugenkaart met de volgende mapstructuur en bestandsnamen.



Deze map bevat de bestanden voor opnamestanden binnen de [DCIM]-map.

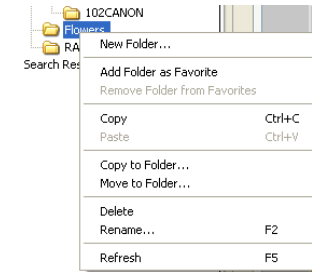
- "xxx" in de mapnamen staat voor een getal tussen 100 en 999.
- De mapstructuur voor de CF-kaart en de SD-kaart van de EOS-1D Mark II N, EOS-1Ds Mark II en de EOS-1D Mark II is gelijk.
- Als u DPOF-instellingen opgeeft op de camera, wordt een [MISC]-map gemaakt. De bestanden waarmee de DPOF-instellingen worden beheerd, worden opgeslagen in de [MISC]-map.

Als Adobe RGB is ingesteld, begint de bestandsnaam van opnamen die zijn gemaakt met de EOS-1D Mark II N, EOS-1Ds Mark II, EOS-1D Mark II, EOS 5D, EOS 350D DIGITAL en de EOS 20D met een onderstrepingsteken, "_".

Werken met mappen

U kunt met een map werken via het menu dat wordt weergegeven als u rechtsklikt op de map.

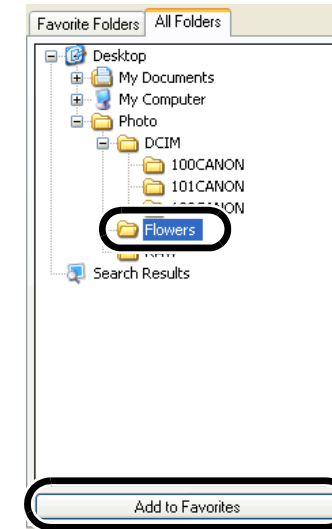
Rechtsklik op de map en selecteer een optie in het menu.



Veelvuldig gebruikte map registreren

Mappen die u vaak gebruikt, kunnen worden geregistreerd onder [Favorite Folders/Favoriete mappen].

- 1 Selecteer de tab [All Folders/ Alle mappen].
- 2 Selecteer de map die u wilt registreren en klik op de knop [Add to Favorites/Toevoegen aan favorieten].
- 3 Selecteer de tab [Favorite Folders/Favoriete mappen].
 - De geregistreerde map wordt weergegeven.
 - Ook is het mogelijk een favoriete map te registreren door in het dialoogvenster op het tabblad [Favorite Folders/Favoriete mappen] te klikken op de knop [Add/Toevoegen].
 - Om de geregistreerde map weer te verwijderen, klikt u op het tabblad [Favorite Folders/Favoriete mappen] op de knop [Remove/Verwijderen].



De map wordt alleen uit [Favorite Folders/Favoriete mappen] verwijderd; de echte map met inhoud blijft gewoon bestaan.

Voorblad/
Inhoudsopgave

Inleiding

Afbeeldingen
downloaden van de
camera en camera-
instellingen

Werken met
afbeeldingen in
ZoomBrowser EX

Opnamen op afstand
maken in EOS
Capture

De camera's van de
EOS 5D- en de EOS-
1D-serie instellen

Problemen oplossen
en de software
verwijderen

Index



De afbeeldingsweergavemodus selecteren

Voor de afbeeldingsweergavemodus kan worden gekozen uit 3 typen: zoommodus, schuifmodus en voorbeeldmodus.

Ook is het mogelijk in het weergavevenster afbeeldingen afzonderlijk weer te geven en om in het eigenschappenvenster de opname-informatie weer te geven, opmerkingen toe te voegen enz.

Zoommodus

Er kan in de doelmap worden gezocht, zodat de afbeeldingen die zich daarin bevinden worden weergegeven.

Selecteer de tab [Zoom Mode/Zoommodus].

U kunt alle afbeeldingen en mappen selecteren of de selectie hiervan ongedaan maken.

Geeft de bovenliggende map weer.

U kunt de informatie instellen die u wilt weergeven voor de afbeeldingen.

Klik op deze knop om een afbeelding te vergroten en te verkleinen voordat u deze selecteert.

Als de afbeelding vergroot wordt weergegeven, kunt u de weergavepositie verplaatsen door de afbeelding te slepen.

De afbeeldingen worden passend in het venster weergegeven.

U kunt alleen afbeeldingen weergeven met een bepaalde classificatie.

Sleep naar links of naar rechts om de afbeelding te vergroten of te verkleinen.

Geeft de afbeelding verkleind weer.

Geeft de afbeelding vergroot weer. Als de afbeelding wordt vergroot, verschijnt het venster [Navigator/Navigatie] en kunt u de positie van de vergroting controleren.

Weergavegebied voor afbeeldingen. De afbeeldingen in de map die in het mapgebied is geselecteerd, worden weergegeven.

Tab [Zoom Mode/Zoommodus]

Geeft de eerder weergegeven map opnieuw weer.

Geeft de map opnieuw weer voordat u op [←] hebt geklikt.

Mapgebied
De afbeeldingen in de geselecteerde map worden weergegeven in het weergavegebied voor afbeeldingen.

- Klik op de doelfoto als u een afbeelding wilt selecteren.
- Om opeenvolgende afbeeldingen te selecteren, klikt u op de eerste afbeelding en houdt u de toets <Shift> ingedrukt. Klik vervolgens op de laatste afbeelding.

- Als u meerdere afbeeldingen in willekeurige volgorde wilt selecteren, houdt u de toets <Ctrl> ingedrukt terwijl u op de afbeeldingen klikt.
- Als u de cursor boven een afbeelding beweegt en een tijdje wacht, wordt de afbeelding afzonderlijk weergegeven.
- U kunt inzoomen door binnen de rand om de map te dubbelklikken.

U kunt de zoomsnelheid van een geselecteerde map instellen bij de voorkeuren (pag. 2-20).

Voorblad/
Inhoudsopgave

Inleiding

Afbeeldingen
downloaden van de
camera en camera-
instellingen

Werken met
afbeeldingen in
ZoomBrowser EX

Opnamen op afstand
maken in EOS
Capture

De camera's van de
EOS 5D- en de EOS-
1D-serie instellen

Problemen oplossen
en de software
verwijderen

Index



Schuifmodus

U kunt afbeeldingen uit meerdere mappen tegelijk weergeven.

Selecteer de tab [Scroll Mode/Schuifmodus].



Mapgebied
De afbeeldingen of mappen in de geselecteerde map worden weergegeven in het weergavegebied voor afbeeldingen.

- Klik op de doelfoto als u een afbeelding wilt selecteren.
- Om opeenvolgende afbeeldingen te selecteren, klikt u op de eerste afbeelding en houdt u de toets <Shift> ingedrukt. Klik vervolgens op de laatste afbeelding.

- Als u meerdere afbeeldingen in willekeurige volgorde wilt selecteren, houdt u de toets <Ctrl> ingedrukt terwijl u op de afbeeldingen klikt.
- Als u de cursor boven een afbeelding beweegt en een tijdje wacht, wordt de afbeelding afzonderlijk weergegeven.

U kunt bij de voorkeuren het niveau instellen van de map waarvan de afbeeldingen worden weergegeven (pag. 2-20).

Voorblad/
Inhoudsopgave

Inleiding

Afbeeldingen
downloaden van de
camera en camera-
instellingen

Werken met
afbeeldingen in
ZoomBrowser EX

Opnamen op afstand
maken in EOS
Capture

De camera's van de
EOS 5D- en de EOS-
1D-serie instellen

Problemen oplossen
en de software
verwijderen

Index



Voorbeeldmodus

U kunt een afbeelding als miniatuur weergeven en deze afzonderlijk weergeven.

Selecteer de tab [Preview Mode/Voorbeeldmodus].

Geef de map opnieuw weer voordat u op [↩] hebt geklikt.
Geef de eerder weergegeven map opnieuw weer.

U kunt een "classificatie" instellen.

Tab [Preview Mode/Voorbeeldmodus]

Geef de bovenliggende map weer.
U kunt alle afbeeldingen en mappen selecteren of de selectie hiervan ongedaan maken.
U kunt de informatie instellen die u wilt weergeven voor de afbeeldingen.
U kunt alleen afbeeldingen weergeven met een bepaalde classificatie.

U kunt de bestandsnaam wijzigen.
Als een geluidsbestand is geselecteerd, worden de gegevens van dat geluidsbestand weergegeven. Als u op de knop [Play Sound/Geluid afspelen] klikt, wordt het geluid afgespeeld.
U kunt beveiliging instellen.

U kunt commentaar invoeren.

Het dialoogvenster [View/Modify Keywords/Trefwoorden weergeven/wijzigen] verschijnt en u kunt een trefwoord instellen.

Geeft het histogram (helderheidsverspreiding) weer.

Geeft de opname-informatie weer.

Weergavegebied voor de miniatures
De afbeeldingen in de map die in het mapgebied is geselecteerd, worden weergegeven. De geselecteerde afbeelding wordt weergegeven in het weergavegebied voor afbeeldingen.

U kunt het informatiegebied over de afbeelding weergeven/verbergen.

Geeft de volgende afbeelding weer.
Geeft de vorige afbeelding weer.

U kunt geen bestandsnamen wijzigen of beveiligde afbeeldingen bewerken.

Mapgebied
De afbeeldingen in de geselecteerde map worden weergegeven in het weergavegebied voor miniatures.

Weergavegebied voor afbeeldingen
Geeft de geselecteerde afbeelding weer in het weergavegebied voor miniatures.

- Als u meerdere afbeeldingen in willekeurige volgorde wilt selecteren, houdt u de toets <Ctrl> ingedrukt terwijl u op de afbeeldingen klikt.
- Om opeenvolgende afbeeldingen te selecteren, klikt u op de eerste afbeelding en houdt u de toets <Shift> ingedrukt. Klik vervolgens op de laatste afbeelding.
- U kunt ieder item weergeven of verbergen door op de knop [↕] te klikken.

- Als u de cursor boven een miniatuurafbeelding beweegt en een tijdje wacht, wordt de afbeelding afzonderlijk weergegeven.
- Als u in het weergavegebied voor miniatures dubbelklikt op een map, worden de afbeeldingen in deze map weergegeven.

Voorblad/
Inhoudsopgave

Inleiding

Afbeeldingen
downloaden van de
camera en camera-
instellingen

Werken met
afbeeldingen in
ZoomBrowser EX

Opnamen op afstand
maken in EOS
Capture

De camera's van de
EOS 5D- en de EOS-
1D-serie instellen

Problemen oplossen
en de software
verwijderen

Index



Weergavevenster

U kunt afbeeldingen in een afzonderlijk venster weergeven.

Dubbelklik op de afbeelding.

→ De geselecteerde afbeelding verschijnt in het weergavevenster.

Geeft de afbeelding verkleind weer.

Geeft de afbeelding vergroot weer. Als de afbeelding wordt vergroot, verschijnt het venster [Navigator/Navigatie] en kunt u de positie van de vergroting controleren.

Geeft de volgende afbeelding weer.*

Geeft de vorige afbeelding weer.*

Geeft de afbeelding passend in het venster weer.

U kunt de weergave van de afbeelding instellen op 100% (ware pixelgrootte).

Sleep naar links of naar rechts om de afbeelding te vergroten of te verkleinen.

U kunt de afbeelding over het volledige scherm weergeven. Klik op de afbeelding om naar de oorspronkelijke weergave terug te keren.

U kunt een "classificatie" instellen.

Als de afbeelding vergroot wordt weergegeven, kunt u de weergavepositie verplaatsen door de afbeelding te slepen.

U kunt de afbeelding afdrukken.

U kunt de afbeelding bewerken (pag. 2-11).

U kunt het AF-punt bij het maken van de opname weergeven.

U kunt de opnamegegevens weergeven.

Als u het venster hebt gesplitst en meerdere afbeeldingen hebt weergegeven, kunt u deze afbeeldingen koppelen door de vergrotingsverhouding even groot te maken als de weergavepositie van de afbeeldingen.*

U kunt het venster splitsen en meerdere afbeeldingen weergeven.*

Weergavegebied voor afbeeldingen

Alleen weergegeven op RAW-afbeeldingen. U kunt een RAW-afbeelding verwerken en weergeven.

* Als u meerdere afbeeldingen hebt geselecteerd en het weergavevenster hebt geopend, kunt u langs de afbeeldingen bladeren. Als u één afbeelding hebt geselecteerd en het weergavevenster hebt geopend, kunt u langs de afbeeldingen bladeren die in dezelfde map zijn opgeslagen.

- Wanneer het AF-punt automatisch werd ingesteld tijdens de opname, worden mogelijk meerdere actieve AF-punten weergegeven.
- U kunt de verwerkingsparameters van RAW-afbeeldingen wijzigen (pag. 2-12).
- U kunt bij de voorkeuren de items opgeven die als opname-informatie worden weergegeven (pag. 2-20).

Voorblad/
Inhoudsopgave

Inleiding

Afbeeldingen
downloaden van de
camera en camera-
instellingen

Werken met
afbeeldingen in
ZoomBrowser EX

Opnamen op afstand
maken in EOS
Capture

De camera's van de
EOS 5D- en de EOS-
1D-serie instellen

Problemen oplossen
en de software
verwijderen

Index



Functie [View & Classify/Weergeven en ordenen]

Afbeeldingen als diapresentatie weergeven

U kunt de afbeeldingen als diapresentatie weergeven (automatisch afspelen).

1 Selecteer de afbeeldingen.

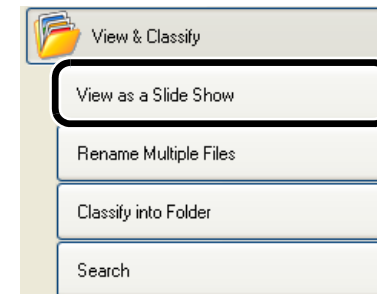
2 Klik op [View & Classify/Weergeven en ordenen].

→ Het menu [View & Classify/Weergeven en ordenen] verschijnt.

3 Klik op [View as a Slide Show/Als diapresentatie weergeven].

→ Het venster met instellingen verschijnt.

4 Geef de gewenste instellingen op.
Klik voor meer informatie op de knop [?] en kijk in de weergegeven Help.

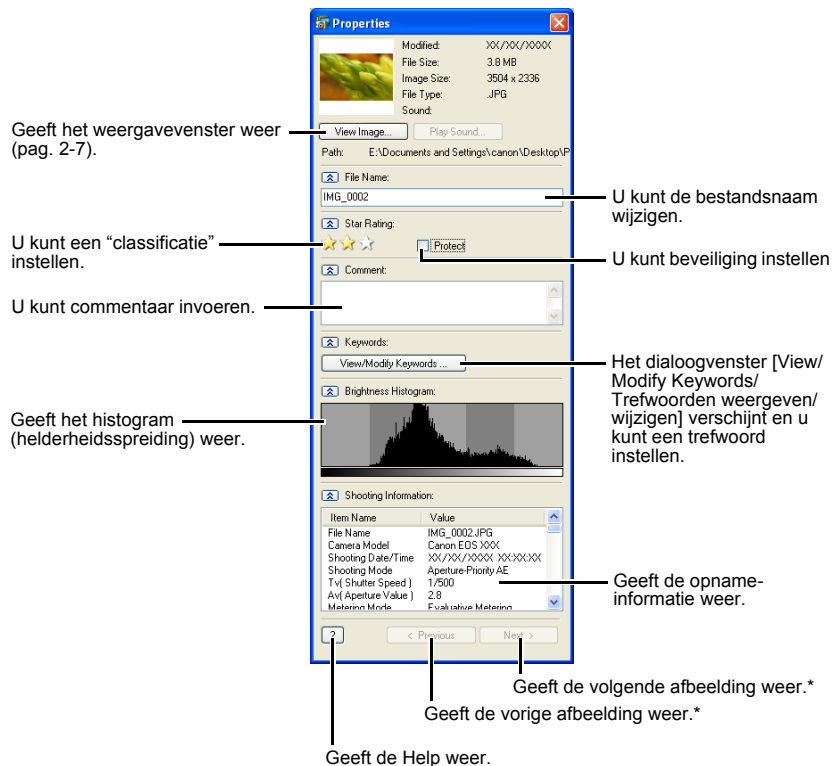


Venster [Properties/Eigenschappen]

U kunt informatie en commentaar voor de afbeeldingen invoeren.

1 Selecteer de afbeelding in de zoommodus (pag. 2-4) of schuifmodus (pag. 2-5).

2 Klik op de knop [Properties/Eigenschappen] (pag. 2-2).
→ Het dialoogvenster [Properties/Eigenschappen] verschijnt.



Geeft het weergavevenster weer (pag. 2-7).

U kunt een "classificatie" instellen.

U kunt commentaar invoeren.

Geeft het histogram (helderheidsspreiding) weer.

U kunt de bestandsnaam wijzigen.

U kunt beveiliging instellen.

Het dialoogvenster [View/Modify Keywords/Trefwoorden weergeven/wijzigen] verschijnt en u kunt een trefwoord instellen.

Geeft de opname-informatie weer.

Geeft de volgende afbeelding weer.*
Geeft de vorige afbeelding weer.*

Geeft de Help weer.

* Als u meerdere afbeeldingen selecteert en het weergavevenster opent, kunt u een andere afbeelding weergeven.

● U kunt ieder item weergeven of verbergen door op de knop [] te klikken.

U kunt geen bestandsnamen wijzigen of beveiligde afbeeldingen bewerken.

Als u een geluidsbestand selecteert, worden de gegevens van dat geluidsbestand weergegeven.

Voorblad/
Inhoudsopgave

Inleiding

Afbeeldingen
downloaden van de
camera en camera-
instellingen

Werken met
afbeeldingen in
ZoomBrowser EX

Opnamen op afstand
maken in EOS
Capture

De camera's van de
EOS 5D- en de EOS-
1D-serie instellen

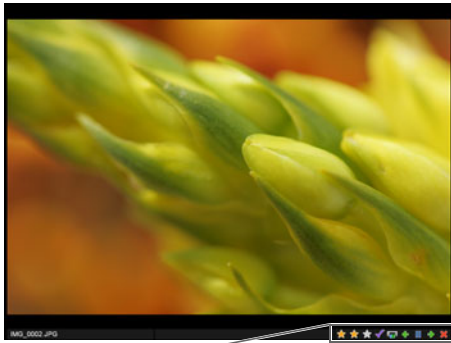
Problemen oplossen
en de software
verwijderen

Index



5 Klik op [Start Slide Show/Diapresentatie starten].

→ De diapresentatie wordt gestart.




U kunt een "classificatie" instellen.

Als u hierop klikt terwijl een afbeelding wordt weergegeven, verschijnt deze afbeelding, al dan niet geselecteerd, in het hoofdvenster nadat de diapresentatie is beëindigd.

Als u hierop klikt terwijl een afbeelding wordt weergegeven, verschijnt het dialoogvenster voor het afdrukken (pag. 2-16) nadat de diapresentatie is beëindigd, zodat u de geselecteerde afbeeldingen kunt afdrukken.

Beëindigt de diapresentatie.
Geeft de volgende afbeelding weer.
Pauzeert de diapresentatie
Geeft de vorige afbeelding weer.

 U kunt de diapresentatie beëindigen door op de toets <Esc> te drukken op uw toetsenbord.

De naam van meerdere bestanden wijzigen

U kunt de naam van meerdere bestanden in één bewerking wijzigen.

1 Selecteer de afbeeldingen.

2 Klik op [View & Classify/Weergeven en ordenen].

→ Het menu [View & Classify/Weergeven en ordenen] verschijnt.

3 Klik op [Rename Multiple Files/Naam van meerdere bestanden wijzigen].

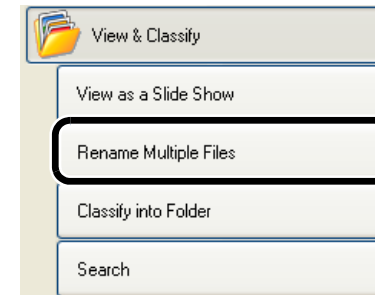
→ Het venster met instellingen verschijnt.

4 Geef de gewenste instellingen op.

• Klik voor meer informatie op de knop [?] en kijk in de weergegeven Help.

5 Klik op [Finish/Voltoeien].

→ Het verwerkingsvenster verschijnt en de instellingen worden verwerkt.



Voorblad/
Inhoudsopgave

Inleiding

Afbeeldingen
downloaden van de
camera en camera-
instellingen

Werken met
afbeeldingen in
ZoomBrowser EX

Opnamen op afstand
maken in EOS
Capture

De camera's van de
EOS 5D- en de EOS-
1D-serie instellen

Problemen oplossen
en de software
verwijderen

Index



Afbeeldingen in mappen ordenen

U kunt afbeeldingen ordenen op basis van datum en tijd van opname.

1 Selecteer de afbeeldingen.

2 Klik op [View & Classify/Weergeven en ordenen].

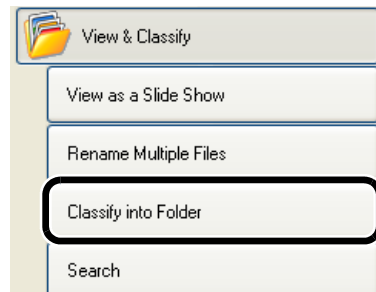
→ Het menu [View & Classify/Weergeven en ordenen] verschijnt.

3 Klik op [Classify into Folder/In map ordenen].

→ Het venster met instellingen verschijnt.

4 Geef de gewenste instellingen op.

• Klik voor meer informatie op de knop [?] en kijk in de weergegeven Help.



5 Klik op [Finish/Voltooien].

→ Het verwerkingsvenster verschijnt en de instellingen worden verwerkt.

Afbeeldingen zoeken

U kunt afbeeldingen volgens bepaalde voorwaarden zoeken.

1 Selecteer in het mapgebied of weergavegebied voor afbeeldingen de map of het station waarin u wilt zoeken (pag. 2-2).

2 Klik op [View & Classify/Weergeven en ordenen].

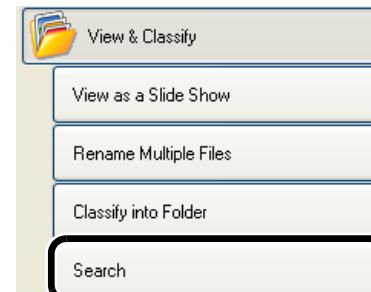
→ Het menu [View & Classify/Weergeven en ordenen] verschijnt.

3 Klik op [Search/Zoeken].

→ Het venster met instellingen verschijnt.

4 Geef de gewenste instellingen op.

• Klik voor meer informatie op de knop [?] en kijk in de weergegeven Help.



5 Klik op [Start Search/Zoeken starten].

→ De zoekopdracht wordt uitgevoerd en de afbeeldingen die aan de voorwaarden voldoen, worden weergegeven.

6 Klik op [Finish/Voltooien].

→ U keert terug naar het hoofdscherm.

- Selecteer [Search Results/Zoekresultaten] in het mapgebied om de gezochte afbeeldingen weer te geven.
- De afbeeldingen in [Search Results/Zoekresultaten] worden opgeslagen totdat u een nieuwe zoekopdracht uitvoert of ZoomBrowser EX afsluit.

Voorblad/
Inhoudsopgave

Inleiding

Afbeeldingen
downloaden van de
camera en camera-
instellingen

Werken met
afbeeldingen in
ZoomBrowser EX

Opnamen op afstand
maken in EOS
Capture

De camera's van de
EOS 5D- en de EOS-
1D-serie instellen

Problemen oplossen
en de software
verwijderen

Index



Bewerkingsfunctie

Afbeeldingen bewerken

U kunt uw afbeeldingen bewerken met de functies voor rodeogencorrectie, correctie van helderheid en kleuren, scherpte, bijsnijden, het invoegen van tekst, automatische correctie, enz. U kunt een afbeelding bovendien overbrengen naar andere beeldbewerkingssoftware.

1 Selecteer één afbeelding.

2 Klik op [Edit/Bewerken].
→ Het menu [Edit/Bewerken] verschijnt.

3 Klik op [Edit Image/Afbeelding bewerken].
→ Het venster met instellingen verschijnt.

4 Selecteer de inhoud die u wilt bewerken en klik op [Finish/Voltoeien].

- Klik voor meer informatie op de knop [?] en kijk in de weergegeven Help.
- Als u uw afbeelding met andere software voor het bewerken van afbeeldingen wilt bewerken, selecteert u [Edit with external image editor/Bewerken met externe afbeeldingseditor], klikt u op de knop [Manage List/Lijst beheren] en selecteert u vervolgens de software die u wilt gaan gebruiken.

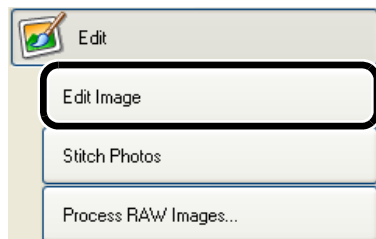
5 Bewerk de afbeelding en klik vervolgens op de knop [Save As/Opslaan als].

→ Het dialoogvenster [Save As/Opslaan als] verschijnt.

6 Selecteer waar u de afbeelding wilt opslaan en klik op de knop [Save/Opslaan].

→ De bewerkte afbeelding wordt opgeslagen.

- U kunt niet meerdere bestanden selecteren en deze bewerken.
- U kunt hier geen RAW-afbeeldingen bewerken. U kunt RAW-afbeeldingen bewerken met RAW Image Task (pag. 2-12).
- De oorspronkelijke waarden van bewerkte afbeeldingen kunnen niet worden hersteld. Sla bewerkte afbeeldingen onder een andere naam op.



Afbeeldingen samenvoegen

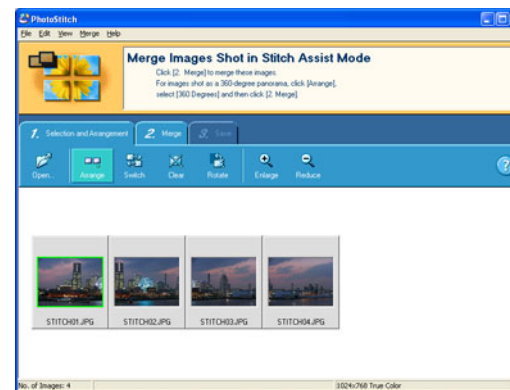
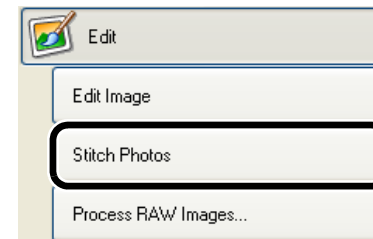
U kunt maximaal 4 JPEG-afbeeldingen tot een panorama-afbeelding samenvoegen.

1 Selecteer meerdere afbeeldingen.

2 Klik op [Edit/Bewerken].
→ Het menu [Edit/Bewerken] verschijnt.

3 Klik op [Stitch Photos/Foto's samenvoegen].

- PhotoStitch wordt gestart en het hoofdvenster verschijnt.
- Volg de instructies op het scherm om de afbeeldingen samen te voegen.
- Klik voor meer informatie op de knop [?] en kijk in de weergegeven Help.



- U kunt in PhotoStitch geen RAW-afbeeldingen openen.
- U kunt meestal niet meer dan 4 afbeeldingen samenvoegen.

Voorblad/
Inhoudsopgave

Inleiding

Afbeeldingen
downloaden van de
camera en camera-
instellingen

Werken met
afbeeldingen in
ZoomBrowser EX

Opnamen op afstand
maken in EOS
Capture

De camera's van de
EOS 5D- en de EOS-
1D-serie instellen

Problemen oplossen
en de software
verwijderen

Index



RAW-afbeeldingen verwerken

U kunt dezelfde verwerkingsparameters voor RAW-afbeeldingen opgeven als voor de camera zodat de afbeeldingen worden geoptimaliseerd voor hun toekomstig gebruik.

U kunt ook RAW-afbeeldingen omzetten in TIFF- of JPEG-afbeeldingen en deze opslaan of overbrengen naar een ander programma voor het bewerken van afbeeldingen, en ICC-profielen koppelen.

1 Selecteer de RAW-afbeelding.

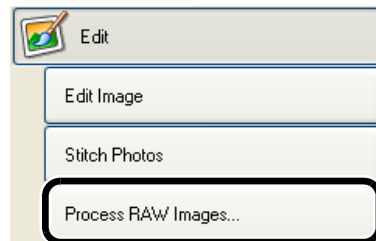
2 Klik op [Edit/Bewerken].

→ Het menu [Edit/Bewerken] verschijnt.

3 Klik op [Process RAW Images/RAW-afbeeldingen verwerken].

→ RAW Image Task wordt gestart en het hoofdvenster verschijnt.

- Zie de volgende pagina voor een uitleg van het venster van RAW Image Task.
- Raadpleeg het menu [Help] en de [RAW Image Task Help] voor meer informatie.



4 Pas de afbeelding aan.

- Pas de afbeelding aan in het venster [Image Quality Adjustment/Correctie afbeeldingskwaliteit].

5 Klik op [Save/Opslaan] op de werkbalk.

→ Het venster [Save Images/Afbeeldingen opslaan] verschijnt.

6 Geef de gewenste instellingen op.

7 Klik op de knop [Save/Opslaan].

→ Het verwerkingsvenster verschijnt en de afbeelding wordt opgeslagen.

8 Selecteer het menu [File/Bestand] ► [Exit/Afsluiten].

→ RAW Image Task wordt afgesloten.



- Omdat alleen de instellingen van de verwerkingsparameter zijn gewijzigd en deze niet aan de RAW-afbeelding worden toegevoegd, kunt u de parameters meerdere keren wijzigen of de oorspronkelijke waarden van de afbeelding herstellen. Bovendien is er nauwelijks sprake van verlies van afbeeldingskwaliteit die gepaard gaat met het wijzigen van de verwerkingsparameter.
- Als u [Preview/Voorbeeld] selecteert, wordt de afbeelding iedere keer wanneer u een verwerkingsparameter instelt, verwerkt en opnieuw weergegeven. Schakel [Preview/Voorbeeld] uit om meerdere verwerkingsparameters tegelijk te bewerken. Nadat u meerdere verwerkingsparameters hebt ingesteld, klikt u op de knop [Update] en worden er meerdere verwerkingsparameters in één keer verwerkt en opnieuw weergegeven.
- Het verwerken en opnieuw weergeven van een afbeelding nadat u verwerkingsparameters hebt ingesteld, vergt ongeveer 1 tot 3 seconden.
 - De genoemde tijd is niet meer dan een schatting. Verwerkingstijden verschillen heel erg van elkaar, afhankelijk van het cameramodel waarmee de RAW-afbeelding is gemaakt, het type computer en het onderwerp van de foto.
 - De verwerkingstijden zijn gebaseerd op de teststandaarden van Canon. (Bij gebruik van het volgende: besturingssysteem: Windows XP, processor: Pentium IV 2,2 GHz; RAM-geheugen: 512 MB)
- U kunt een ICC-profiel koppelen aan TIFF- en JPEG-afbeeldingen die van RAW-afbeeldingen werden omgezet en opgeslagen. Een ICC-profiel bevat kleurgegevens, zoals kleureigenschappen en kleuruimten van apparaten die zijn geautoriseerd door het ICC (International Color Consortium). Met dit ICC-profiel kunnen veel kleurbeheersystemen de kleurverschillen tussen apparaten tot een minimum beperken.
- RAW Image Task is compatibel met Kleurbeheer. Bovendien zijn twee typen kleuruimte compatibel met RAW Image Task en als de optie [Adjust color of images using monitor profile/Afbeeldingskleuren aanpassen met monitorprofiel] in [Color Management/Kleurbeheer] in de voorkeuren van ZoomBrowser EX (pag. 2-20) is ingeschakeld, worden sRGB- en Adobe RGB-afbeeldingen in RAW Image Tasks met dezelfde kleuren weergegeven
 - sRGB: standaard kleuruimte voor Windows. Ook algemeen gebruikt als standaard kleuruimte van monitoren, digitale camera's, scanners en andere apparaten.
 - Adobe RGB: een bredere kleuruimte dan sRGB. Wordt hoofdzakelijk gebruikt voor het afdrucken in een bedrijfsomgeving.

Voorblad/
Inhoudsopgave

Inleiding

Afbeeldingen
downloaden van de
camera en camera-
instellingen

Werken met
afbeeldingen in
ZoomBrowser EX

Opnamen op afstand
maken in EOS
Capture

De camera's van de
EOS 5D- en de EOS-
1D-serie instellen

Problemen oplossen
en de software
verwijderen

Index





RAW Image Task, hoofdvenster

U kunt de afbeelding naar de opgegeven software voor het bewerken van afbeeldingen overbrengen.

U kunt een geselecteerde afbeelding roteren.

U kunt alle afbeeldingen selecteren of de selectie hiervan ongedaan maken.

U kunt vinkjes zetten op afbeeldingen die zijn geselecteerd in het weergavegebied voor miniatures.

De volgende afbeelding wordt weergegeven.*

De vorige afbeelding wordt weergegeven.*

U kunt het venster [Image Quality Adjustment/Correctie afbeeldingskwaliteit] weergeven en verbergen.

U kunt de aangepaste afbeelding opslaan.

Klik op deze knop voordat u de afbeelding selecteert.

Geef de afbeelding vergroot weer.

Geef de afbeelding verkleind weer.

Als de afbeelding vergroot wordt weergegeven, kunt u de weergavepositie verplaatsen door de afbeelding te slepen.

U kunt het venster [Histogram/Histogram] weergeven en verbergen.

U kunt het venster [Navigator/Navigatie] weergeven en verbergen.

Geef de opname-informatie weer.

De afbeeldingen worden passend in het venster weergegeven.

De afbeelding wordt weergegeven op 100% (ware pixelgrootte).

De zoomfactor van de afbeelding wordt weergegeven.

Sleep naar links of naar rechts om de afbeelding te vergroten of te verkleinen.

Indien geselecteerd, worden de opgegeven verwerkingsparameters steeds op de afbeelding toegepast.

U kunt de oorspronkelijke waarden van de verwerkingsparameters herstellen.

De opgegeven verwerkingsparameters worden op de afbeelding toegepast.

Werkbalk

Weergavegebied voor de miniatures

De geselecteerde afbeelding wordt verwerkt en weergegeven in het weergavegebied voor afbeeldingen.

Weergavegebied voor afbeeldingen

De afbeelding die is geselecteerd in het weergavegebied voor miniatures, wordt verwerkt en weergegeven.

Venster [Image Quality Adjustment/Correctie afbeeldingskwaliteit]

Stelt iedere verwerkingsparameter in.

EOS 5D **EOS-1D Mark II N**

U kunt beeldstijlbestanden die u hebt opgeslagen op de computer, laden en toepassen op afbeeldingen. (Deze functie is alleen compatibel met de EOS-1D Mark II N en de EOS 5D).

* Als u meerdere RAW-afbeeldingen hebt geselecteerd en RAW Image Task hebt gestart, kunt u langs de afbeeldingen bladeren.

- De instellingen op het moment van opname worden vet/cursief weergegeven in de keuzelijst van het venster [Image Quality Adjustment/Correctie afbeeldingskwaliteit].
- U kunt de verwerkingsparameters die u hebt ingesteld, toepassen op andere afbeeldingen met kopiëren/plakken, opslaan/downloaden in het menu [Development Conditions/Ontwikkelingscriteria] in het menu [Edit/Bewerken].
- Met de EOS-1Ds Mark II, EOS-1D Mark II, EOS-1Ds en de EOS-1D kunt u een aangepaste kleurtooncurve of witbalans in een bestand opslaan. U kunt de opgeslagen bestanden ook overbrengen naar de camera (pag. 4-13, pag. 4-14).
- Het venster [Image Quality Adjustment/Correctie afbeeldingskwaliteit] wordt weergegeven als u een RAW-afbeelding selecteert die met de EOS-1D Mark II N of de EOS 5D is gemaakt. De weergegeven informatie hangt af van de camera die werd gebruikt.

Witbalansbestanden die zijn opgeslagen op camera's van de EOS-1D-serie anders dan de EOS-1D Mark II N, kunnen niet worden gebruikt voor andere cameramodellen.

- U kunt beeldstijlbestanden downloaden (pag. 4-11) van de website van Canon.
- Witbalansbestanden en kleurtooncurvebestanden die zijn opgeslagen op camera's van de EOS-1D-serie anders dan de EOS-1D Mark II N, zijn compatibel met RAW Image Task voor zowel Windows als Macintosh.
- Kleurtooncurvebestanden voor de EOS-1Ds Mark II en EOS-1D Mark II zijn compatibel.
- Kleurtooncurvebestanden voor de EOS-1Ds en EOS-1D zijn compatibel.

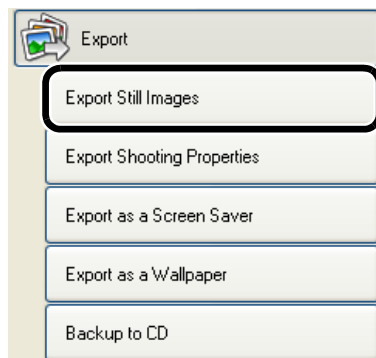


Exportfunctie

Stilstaande afbeeldingen exporteren

U kunt het formaat van de JPEG-afbeeldingen wijzigen, deze omzetten in een ander afbeeldingstype en vervolgens opslaan.

- 1 Selecteer de afbeeldingen.**
- 2 Klik op [Export/Exporteren].**
→ Het menu [Export/Exporteren] verschijnt.
- 3 Klik op [Export Still Images/ Stilstaande afbeeldingen exporteren].**
→ Het venster met instellingen verschijnt.
- 4 Geef de gewenste instellingen op.**
 - Klik voor meer informatie op de knop [?] en kijk in de weergegeven Help.



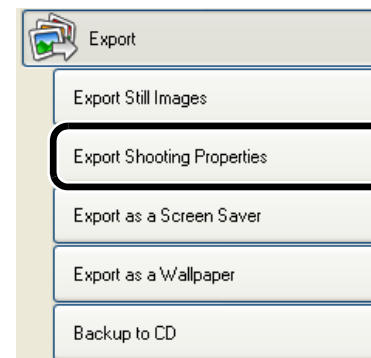
- 5 Klik op [Finish/Voltooien].**
→ Het verwerkingsvenster verschijnt en de instellingen worden verwerkt.

ⓘ U kunt geen RAW-afbeeldingen exporteren.

Opname-eigenschappen exporteren

U kunt de opname-eigenschappen die aan de afbeelding werden toegewezen toen deze werd opgenomen, als tekstbestand exporteren.

- 1 Selecteer de opname.**
- 2 Klik op [Export/Exporteren].**
→ Het menu [Export/Exporteren] verschijnt.
- 3 Klik op [Export Shooting Properties/Opname-eigenschappen exporteren].**
→ Het venster met instellingen verschijnt.
- 4 Geef de gewenste instellingen op.**
 - Klik voor meer informatie op de knop [?] en kijk in de weergegeven Help.



- 5 Klik op [Finish/Voltooien].**
→ Het verwerkingsvenster verschijnt en de instellingen worden verwerkt.

Voorblad/
Inhoudsopgave

Inleiding

Afbeeldingen
downloaden van de
camera en camera-
instellingen

Werken met
afbeeldingen in
ZoomBrowser EX

Opnamen op afstand
maken in EOS
Capture

De camera's van de
EOS 5D- en de EOS-
1D-serie instellen

Problemen oplossen
en de software
verwijderen

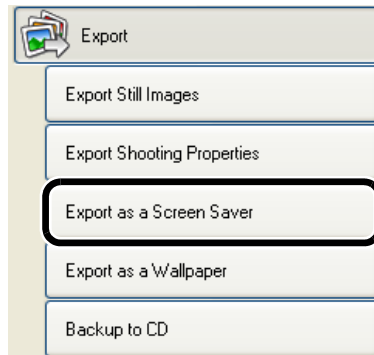
Index



Een afbeelding als screensaver exporteren

U kunt een JPEG-bestand exporteren als screensaverbestand.

- 1 **Selecteer de opname.**
- 2 **Klik op [Export/Exporteren].**
→ Het menu [Export/Exporteren] verschijnt.
- 3 **Klik op [Export as a Screen Saver/Als screensaver exporteren].**
→ Het venster met instellingen verschijnt.
- 4 **Geef de gewenste instellingen op.**
● Klik voor meer informatie op de knop [?] en kijk in de weergegeven Help.



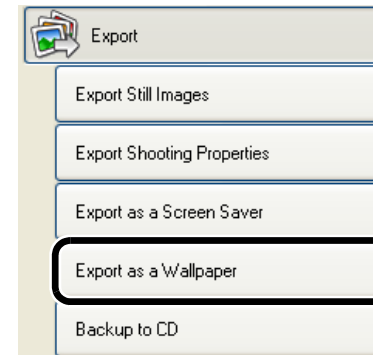
- 5 **Klik op [Finish/Voltooien].**
→ Het verwerkingsvenster verschijnt en de instellingen worden verwerkt.

ⓘ U kunt geen RAW-afbeeldingen exporteren.

Een afbeelding als achtergrond exporteren

U kunt een JPEG-bestand exporteren als achtergrondbestand.

- 1 **Selecteer de opname.**
- 2 **Klik op [Export/Exporteren].**
→ Het menu [Export/Exporteren] verschijnt.
- 3 **Klik op [Export as a Wallpaper/Als achtergrond exporteren].**
→ Het venster met instellingen verschijnt.
- 4 **Geef de gewenste instellingen op.**
● Klik voor meer informatie op de knop [?] en kijk in de weergegeven Help.



- 5 **Klik op [Finish/Voltooien].**
→ Het verwerkingsvenster verschijnt en de instellingen worden verwerkt.

ⓘ U kunt geen RAW-afbeeldingen exporteren.

Voorblad/
Inhoudsopgave

Inleiding

Afbeeldingen
downloaden van de
camera en camera-
instellingen

Werken met
afbeeldingen in
ZoomBrowser EX

Opnamen op afstand
maken in EOS
Capture

De camera's van de
EOS 5D- en de EOS-
1D-serie instellen

Problemen oplossen
en de software
verwijderen

Index



Afbeeldingen naar een cd kopiëren

U kunt afbeeldingen naar een cd-r/cd-rw kopiëren.

- Deze functie werkt alleen op computers waarop Windows XP is geïnstalleerd en die met een standaard cd-r/cd-rw-station zijn uitgerust.

1 Selecteer de afbeeldingen.

2 Klik op [Export/Exporteren].

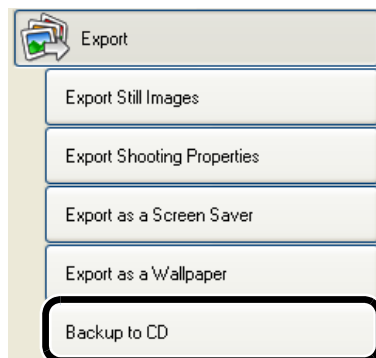
→ Het menu [Export/Exporteren] verschijnt.

3 Klik op [Backup to CD/Back-up naar cd].

→ Het venster met instellingen verschijnt.

4 Geef de gewenste instellingen op.

- Klik voor meer informatie op de knop [?] en kijk in de weergegeven Help.



5 Klik op [Start Backup/Back-up starten].

→ Het verwerkingsvenster verschijnt en de instellingen worden verwerkt.

Afbeeldingen afdrukken

Afdruk van één foto per pagina

U kunt één foto per pagina afdrukken.

1 Selecteer de opname.

2 Klik op [Print/Afdrukken].

→ Het menu [Print/Afdrukken] verschijnt.

3 Klik op [One Photo per Page Print/Afdruk van één foto per pagina].

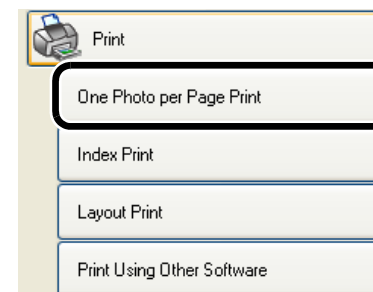
→ Het venster met instellingen verschijnt.

4 Geef de gewenste instellingen op.

- Klik voor meer informatie op de knop [?] en kijk in de weergegeven Help.

5 Klik op de knop [Print/Afdrukken].

→ Het verwerkingsvenster verschijnt en de afbeelding wordt afgedrukt.



Als Easy-PhotoPrint, de specifieke afdruksoftware voor Canon BJ-printers, is geïnstalleerd, wordt dat ingesteld als standaardsoftware voor het afdrukken. Als u het afdrukken met Easy-PhotoPrint wilt annuleren en los van die software wilt afdrukken met ZoomBrowser EX, selecteert u [Use the Print Function in ZoomBrowser EX/De afdrukfunctie van ZoomBrowser EX gebruiken] op het tabblad [Printing/Afdrukken] van de voorkeuren (pag. 2-20).

Voorblad/
Inhoudsopgave

Inleiding

Afbeeldingen
downloaden van de
camera en camera-
instellingen

Werken met
afbeeldingen in
ZoomBrowser EX

Opnamen op afstand
maken in EOS
Capture

De camera's van de
EOS 5D- en de EOS-
1D-serie instellen

Problemen oplossen
en de software
verwijderen

Index



Indexafdrukken

U kunt de afbeeldingen in indexformaat afdrukken.

1 Selecteer de afbeeldingen.

2 Klik op [Print/Afdrukken].

→ Het menu [Print/Afdrukken] verschijnt.

3 Klik op [Index Print/Indexafdruk].

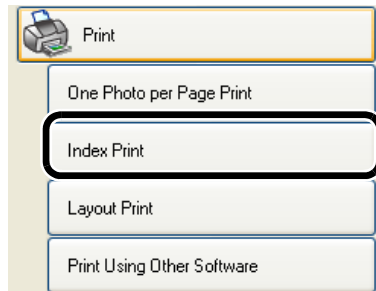
→ Het venster met instellingen verschijnt.

4 Geef de gewenste instellingen op.

- Klik voor meer informatie op de knop [?] en kijk in de weergegeven Help.

5 Klik op de knop [Print/Afdrukken].

→ Het verwerkingsvenster verschijnt en de afbeeldingen worden afgedrukt.



Lay-outafdruk

U kunt de lay-out van afbeeldingen bepalen en deze afdrukken.

- De instellingen in het dialoogvenster zullen per printer verschillen.

1 Selecteer de afbeeldingen.

2 Klik op [Print/Afdrukken].

→ Het menu [Print/Afdrukken] verschijnt.

3 Klik op [Layout Print/Lay-outafdruk].

→ Het venster met instellingen verschijnt.

4 Selecteer de items die u wilt afdrukken.

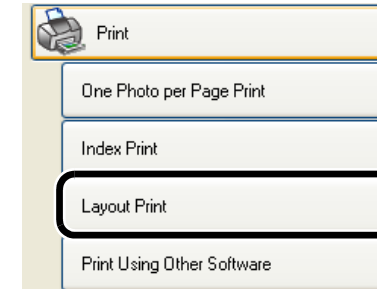
- Klik voor meer informatie op de knop [?] en kijk in de weergegeven Help.

5 Klik op [Open Layout Print/Lay-outafdruk openen].

→ PhotoRecord wordt gestart en het hoofdvenster verschijnt.

6 Klik op [Select Printer & Album Type/Printer en albumtype selecteren] en geef deze op.

- Raadpleeg het menu [Help] voor meer informatie.



7 Klik op [Select Paper/Papier selecteren] en geef dit op.

- Selecteert het mediatype.
- Raadpleeg het menu [Help] voor meer informatie.

Voorblad/
Inhoudsopgave

Inleiding

Afbeeldingen
downloaden van de
camera en camera-
instellingen

Werken met
afbeeldingen in
ZoomBrowser EX

Opnamen op afstand
maken in EOS
Capture

De camera's van de
EOS 5D- en de EOS-
1D-serie instellen

Problemen oplossen
en de software
verwijderen

Index



8 Klik op [Decorate Album/Album met versieringen] en geef deze op.

- Selecteert de versiering van de afbeelding.
- Raadpleeg het menu [Help] voor meer informatie.

9 Klik op [Add Titles & Captions/Titels en bijschriften toevoegen] en geef deze op.

- Plaatst een titel en/of bijschrift die bij de afbeelding moet worden afgedrukt.
- Raadpleeg het menu [Help] voor meer informatie.

10 Klik op [Print/Afdrukken].

→ De instellingen verschijnen op het scherm.

11 Klik op de knop [Print/Afdrukken].

→ De afbeeldingen worden afgedrukt.



Afdrukken met Easy-PhotoPrint

Easy-PhotoPrint is software die speciaal is ontwikkeld voor Canon BJ-printers. Als Easy-PhotoPrint op uw computer is geïnstalleerd, kunt u met Easy-PhotoPrint afdrukken.

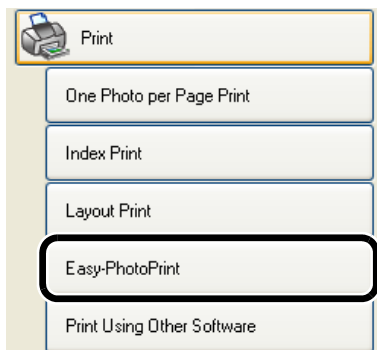
1 Selecteer een afbeelding.

2 Klik op [Print/Afdrukken].

→ Het menu [Print/Afdrukken] verschijnt.

3 Klik op [Easy-PhotoPrint].

- Easy-PhotoPrint wordt opgestart.
- Volg de instructies op het scherm om de afbeeldingen af te drukken.



Afdrukken met andere software

U kunt andere software dan ZoomBrowser EX selecteren om af te drukken.

1 Selecteer een afbeelding.

2 Klik op [Print/Afdrukken].

→ Het menu [Print/Afdrukken] verschijnt.

3 Klik op [Print Using Other Software/Afdrukken met andere software].

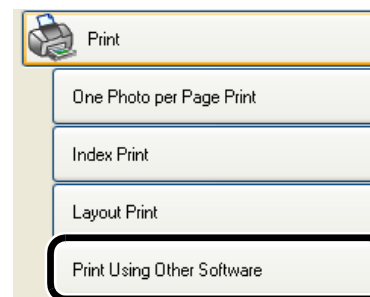
→ Het venster met instellingen verschijnt.

4 Selecteer de software waarmee u wilt afdrukken en geef de gewenste instellingen op.

- Klik voor meer informatie op de knop [?] en kijk in de weergegeven Help.

5 Klik op de knop [Launch Software/Software starten].

→ De software die u hebt geselecteerd in stap 4, wordt gestart. Volg de instructies op het scherm om de afbeeldingen af te drukken.



Voorblad/
Inhoudsopgave

Inleiding

Afbeeldingen
downloaden van de
camera en camera-
instellingen

Werken met
afbeeldingen in
ZoomBrowser EX

Opnamen op afstand
maken in EOS
Capture

De camera's van de
EOS 5D- en de EOS-
1D-serie instellen

Problemen oplossen
en de software
verwijderen

Index

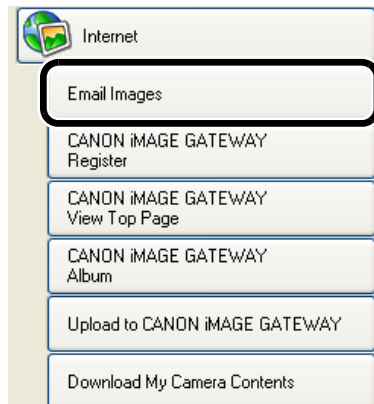


Functie [Internet]

Een afbeelding per e-mail verzenden

U kunt afbeeldingen aan e-mailberichten toevoegen en verzenden.

- 1 Selecteer de opname.**
- 2 Klik op [Internet].**
→ Het menu [Internet] verschijnt.
- 3 Klik op [Email Images/ Afbeeldingen e-mailen].**
→ Het venster met instellingen verschijnt.
- 4 Geef de gewenste instellingen op en klik vervolgens op [Send or Save/Verzenden of opslaan].**
 - Klik voor meer informatie op de knop [?] en kijk in de weergegeven Help.
- 5 Geef de gewenste instellingen op.**
 - Klik voor meer informatie op de knop [?] en kijk in de weergegeven Help.
- 6 Klik op [Finish/Voltooien].**
→ Uw e-mailsoftware wordt gestart.
 - Voer de benodigde informatie in en verzend vervolgens het bericht.



CANON iMAGE GATEWAY gebruiken

CANON iMAGE GATEWAY is een gratis on line internetservice (geen inschrijfverplichting of jaarlijkse bijdrage), exclusief voor gebruikers die een digitale camera van Canon hebben aangeschaft.

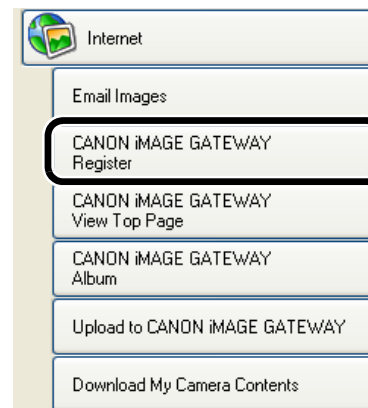
Voordat u toegang hebt tot CANON iMAGE GATEWAY dient u zich eerst te registreren. Meld uzelf aan met behulp van het installatiescherm dat verschijnt wanneer u de Solution Disk in het cd-romstation van uw computer plaatst. U kunt zich ook met de volgende procedure registreren.

Raadpleeg de Help van CANON iMAGE GATEWAY voor meer informatie.

Registreren bij CANON iMAGE GATEWAY of de verbindingsgegevens wijzigen

U kunt zich registreren bij CANON iMAGE GATEWAY en de verbindingsgegevens wijzigen.

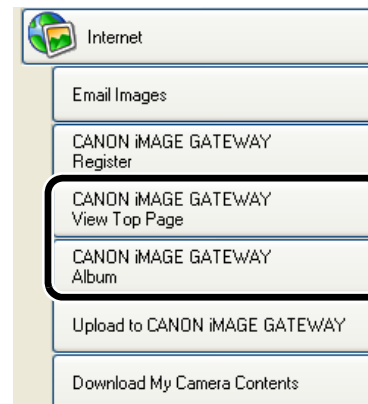
- 1 Klik op [Internet].**
→ Het menu [Internet] verschijnt.
- 2 Klik op [CANON iMAGE GATEWAY Register/Registreren bij CANON iMAGE GATEWAY].**
 - Het dialoogvenster voor het opgeven van registratie-instellingen en verbindingsgegevens verschijnt.
 - Als u zich nog niet hebt geregistreerd, klikt u op de knop [Register/Registreren] en volgt u voor de registratie de aanwijzingen in het dialoogvenster.
 - Als u zich al eerder hebt geregistreerd, kunt u de verbindingsgegevens wijzigen of een nieuwe camera toevoegen aan de registratiegegevens.



De bovenste pagina of de fotoalumpagina van CANON iMAGE GATEWAY weergeven

U kunt de bovenste pagina of de fotoalumpagina van CANON iMAGE GATEWAY weergeven in de browser die u gebruikt.

- 1 Klik op [Internet].**
→ Het menu [Internet] verschijnt.
- 2 Klik op [CANON iMAGE GATEWAY View Top Page/CANON iMAGE GATEWAY Bovenste pagina weergeven] of [CANON iMAGE GATEWAY-album].**
 - Nadat de verbinding met internet tot stand is gebracht, wordt de browser gestart en verschijnt de bovenste pagina van CANON iMAGE GATEWAY of de fotoalumpagina op het scherm.



Voorblad/
Inhoudsopgave

Inleiding

Afbeeldingen
downloaden van de
camera en camera-
instellingen

Werken met
afbeeldingen in
ZoomBrowser EX

Opnamen op afstand
maken in EOS
Capture

De camera's van de
EOS 5D- en de EOS-
1D-serie instellen

Problemen oplossen
en de software
verwijderen

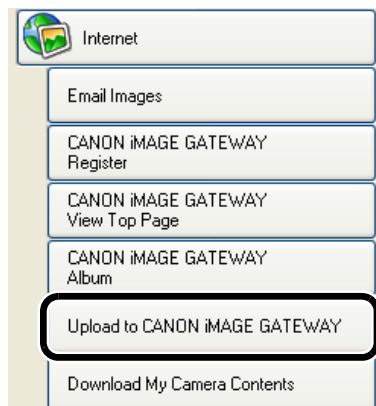
Index



Een afbeelding in CANON iMAGE GATEWAY registreren

U kunt een afbeelding in de fotoalbumfunctie van CANON iMAGE GATEWAY registreren.

- 1 **Selecteer de opname.**
- 2 **Klik op [Internet].**
→ Het menu [Internet] verschijnt.
- 3 **Klik op [Upload to CANON iMAGE GATEWAY/Uploaden naar CANON iMAGE GATEWAY].**
→ Het venster met instellingen verschijnt.
- 4 **Geef de gewenste instellingen op en klik op de knop [Next/Volgende].**
 - Klik voor meer informatie op de knop [?] en kijk in de weergegeven Help.
- 5 **Controleer de inhoud van het weergegeven dialoogvenster en klik op de knop [Upload/Uploaden].**
→ Nadat de verbinding met internet tot stand is gebracht, wordt de browser gestart en verschijnt de afbeelding op het scherm die u op de fotoalumpagina hebt geregistreerd.
 - Klik voor meer informatie op de knop [?] en kijk in de weergegeven Help.



Instellingen van ZoomBrowser EX wijzigen

Weergave-instellingen voor takenknoppen

U kunt opgeven welke takenknoppen u wilt weergeven of verbergen.

- 1 **Selecteer het menu [Tools/Extra] ► [Customize/Aanpassen].**
- 2 **Selecteer de items die u wilt weergeven.**
 - Maak de selectie ongedaan van de items die u niet wilt weergeven.

Voorkeuren opgeven

U kunt instellingen opgeven voor diverse functies van ZoomBrowser EX.

- 1 **Selecteer het menu [Tools/Extra] ► [Preferences/Voorkeuren].**
- 2 **Geef de gewenste instellingen op.**
 - Raadpleeg het menu [Help] voor meer informatie.

Voorblad/
Inhoudsopgave

Inleiding

Afbeeldingen
downloaden van de
camera en camera-
instellingen

Werken met
afbeeldingen in
ZoomBrowser EX

Opnamen op afstand
maken in EOS
Capture

De camera's van de
EOS 5D- en de EOS-
1D-serie instellen

Problemen oplossen
en de software
verwijderen

Index



3 Opnamen op afstand maken in EOS Capture

In dit hoofdstuk wordt besproken hoe u met EOS Capture vanaf uw computer opnamen op afstand maakt.

Zie voor meer informatie over de beperkingen van EOS Capture ook de bron die hieronder staat vermeld.

Leesmij: Klik op de knop [Start] ► selecteer [All Programs/Alle programma's] ([Programs/Programma's] in andere Windows-versies dan XP) ► [Canon Utilities/Canon-hulpprogramma's] ► [EOS Capture xx] ("xx" is het versienummer) ► [EOS Capture Readme/EOS Capture Leesmij].

- **Opnamen maken op afstand met behulp van EOS Capture is mogelijk met de EOS-1D Mark II N, EOS-1Ds Mark II, EOS-1D Mark II, EOS-1Ds, EOS-1D, EOS 5D, EOS 350D DIGITAL en de EOS 20D.**
- EOS Capture werkt niet als de communicatiemodus van de camera is ingesteld op [Print/PTP] of [PTP]. Stel de communicatiemodus van de camera in op [PC verb.], [PC verbinding] of [Normaal] (pag. 1-1).

- Klik op het onderwerp om de pagina weer te geven.

Opnamen op afstand maken	3-2
Enkele opnamen maken	3-2
Timeropnamen maken	3-3
Intervaltimeropnamen maken	3-3
Camera-instellingen opgeven	3-3
Camera-instellingen	3-3
Aanpassen van de witbalans	3-4
Een opslaglocatie opgeven	3-4

Voorblad/
Inhoudsopgave

Inleiding

Afbeeldingen
downloaden van de
camera en camera-
instellingen

Werken met
afbeeldingen in
ZoomBrowser EX

**Opnamen op afstand
maken in EOS
Capture**

De camera's van de
EOS 5D- en de EOS-
1D-serie instellen

Problemen oplossen
en de software
verwijderen

Index



Opnamen op afstand maken

Enkele opnamen maken

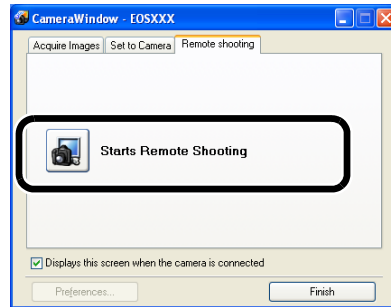
U kunt opnamen maken door uw camera op afstand vanaf een computer te bedienen.

1 Sluit de camera aan op de computer (pag. 1-2).

- [CameraWindow] verschijnt.
- Als ZoomBrowser EX actief is, selecteert u [Acquire & Camera Settings/Ophaal- & camera-instellingen] ► [Remote shooting/Opnamen op afstand] om [CameraWindow] te starten.

2 Selecteer de tab [Remote shooting/Opnamen op afstand] en klik op de knop [Starts Remote Shooting/Start opnamen op afstand].

- Het dialoogvenster [Select Folder/Map selecteren] verschijnt.



3 Selecteer de doelmap waarin de afbeeldingen worden opgeslagen en klik op de knop [OK].

- ZoomBrowser EX en EOS Capture worden gestart en het hoofdvenster van EOS Capture verschijnt.

4 Geef de gewenste instellingen op.

Hiermee kunt u de camera-instellingen controleren en opgeven (pag. 3-3).

U kunt gemaakte opnamen roteren en downloaden ongeacht de camerapositie. Telkens wanneer u op de knop klikt, wordt de afbeelding 90° gedraaid.
* Als u de roteerfunctie gebruikt, schakel deze functie dan in het dialoogvenster [Save settings/Instellingen opslaan] in (pag. 3-4).

Knop [Shoot/Fotograferen] Klik op de knop [Shoot/Fotograferen] om een opname te maken.

U kunt de witbalans aanpassen (pag. 3-4).

Geeft de status weer.

Klik hierop om het dialoogvenster voor aanpassen van de witbalans weer te geven en te verbergen.

- De informatie in het bovenstaande venster wordt weergegeven als de EOS 5D is aangesloten. De weergegeven informatie hangt af van het cameramodel dat is aangesloten.

5 Klik op de knop [Shoot/Fotograferen].

- De gemaakte opname wordt opgeslagen in de opgegeven map en weergegeven in ZoomBrowser EX.
- U kunt ook op de ontspanknop van de camera drukken om de opname te maken.
- Selecteer het menu [File/Bestand] ► [Exit/Afsluiten] om EOS Capture te verlaten.

- Als de camera niet opnameklaar is (omdat de lens er bijvoorbeeld niet op zit), kunt u de beschreven handeling niet uitvoeren.
- Als u automatische scherpstelling gebruikt, kunt u geen opnamen maken als de camera niet kan worden scherpgesteld. In dat geval moet u handmatig scherpstellen.
- Bulbelichting is niet beschikbaar.

- U kunt ook een opname maken door op de spatiebalk te drukken.
- Het aantal opnamen dat u kunt maken, is afhankelijk van de beschikbare ruimte op de harde schijf (pag. 3-3).
- Het vergt ongeveer 4 tot 7 seconden om een RAW-afbeelding die is gemaakt met behulp van EOS Capture over te brengen naar de computer.
 - De genoemde tijd is niet meer dan een schatting. De werkelijke overdrachtstijd kan sterk variëren en is afhankelijk van het cameramodel, het type computer en het onderwerp van de foto.
 - De overdrachtstijden zijn gebaseerd op de teststandaarden van Canon. (Bij gebruik van het volgende: besturingssysteem: Windows XP, processor: Pentium IV 2,2 GHz; RAM-geheugen: 512 MB)
 - De tijd voor opnamen in JPEG-indeling is korter dan de tijd die hierboven is aangegeven.

Voorblad/
Inhoudsopgave

Inleiding

Afbeeldingen
downloaden van de
camera en camera-
instellingen

Werken met
afbeeldingen in
ZoomBrowser EX

Opnamen op afstand
maken in EOS
Capture

De camera's van de
EOS 5D- en de EOS-
1D-serie instellen

Problemen oplossen
en de software
verwijderen

Index



Timeropnamen maken

U kunt automatisch een opname maken als de opgegeven tijd is verstreken.

1 Selecteer het menu [Tool/Extra] ► [Timer Shooting/Timeropnamen]

→ Het dialoogvenster [Timer shooting setting/Instellingen timeropnamen] verschijnt.

2 Stel een vertragingstijd in en klik op de knop [Start].

● Stel een waarde in tussen 0 seconden en 99 minuten 59 seconden in stappen van 1 seconde.

→ De opname wordt gemaakt wanneer de opgegeven tijd is verstreken.

Intervaltimeropnamen maken

U kunt automatisch opnamen maken door het interval tussen opnamen plus het aantal opnamen in te stellen.

1 Selecteer het menu [Tool/Extra] ► [Timer Shooting/Timeropnamen].

→ Het dialoogvenster [Timer shooting setting/Instellingen timeropnamen] verschijnt.

2 Schakel het selectievakje [Interval timer shooting/Intervaltimeropnamen] in.

3 Specificeer het interval tussen de opnamen en het aantal opnamen dat u wilt maken. Klik vervolgens op de knop [Start].

● Stel een waarde in tussen 5 seconden en 99 minuten 59 seconden in stappen van 1 seconde.

● U kunt met camera's van de EOS-1D-serie maximaal 9999 opnamen maken, met andere camera's maximaal 999 opnamen.

→ De opnamen worden uitgevoerd op basis van het aantal opgegeven opnamen en het opgegeven tijdsinterval.

⚠ Als u een zeer kort tijdsinterval instelt tussen opnamen, is het mogelijk dat sommige computers er niet in slagen in dat korte tijdsbestek de opnamen te downloaden en op te slaan. De opnamen worden dan niet gemaakt. Stel in dat geval een langer tijdsinterval in en maak de opnamen opnieuw.

Camera-instellingen opgeven

U kunt de camera-instellingen op afstand vanaf de computer controleren en wijzigen.

Camera-instellingen

U kunt de camera-instellingen controleren en wijzigen.

- Bij de EOS-1D kunt u alleen de inhoud van de instellingen controleren maar kunt u de instellingen niet opgeven.

1 Camera-instellingen controleren

Sluittijd
Geeft de waarde voor Tv aan (sluittijd).
(Wordt niet weergegeven als de opnamemodus AE-diafragma prioriteit of AE-programma is.)

Opnamemodus
Geeft de opnamemodus aan.
(U kunt de instellingen wijzigen voor camera's van de EOS-1D-serie, met uitzondering van de EOS-1D.)

Diafragma waarde
Geeft de waarde voor Av aan (diafragma waarde).
(Wordt niet weergegeven als de opnamemodus AE-diafragma prioriteit of AE-programma is.)

ISO-waarde
Geeft de ISO-waarde aan.

Opnamekwaliteit
Geeft de opnamekwaliteit aan.

Opslaglocatie (pag. 3-4)
Geeft aan in welke map de opnamen worden opgeslagen. (Als u het selectievakje [Save also on the camera's memory card/Ook opslaan op de geheugenkaart van de camera] inschakelt, wordt het camera/pc-pictogram weergegeven. Als u het selectievakje uitschakelt, wordt het pc-pictogram getoond.)

Belichtingscompensatie
Geeft de waarde van de belichtingscompensatie aan.

Transportmodus
Geeft de transportmodus aan.

AF-modus
Geeft de AF-modus aan.

Resterende opnamen
Geeft het aantal beschikbare opnamen weer.

Waarschuwingssymbool
Wordt weergegeven als de instellingen niet geschikt zijn voor opnamen op afstand.

Reeksopnamen*
Geeft weer of AEB, FEB, reeksopnamen op basis van witbalans of reeksopnamen op basis van ISO-waarde is ingeschakeld.

Batterijstatus
Als u een batterij gebruikt, wordt [] weergegeven. Als u de AC-adapter (optioneel) of gelijkstroomkoppelingssset gebruikt, wordt [] weergegeven.

Witbalans
Geeft de witbalans aan.

Lichtmeetmodus
Geeft de ingestelde lichtmeetmodus aan.

- * Wordt niet weergegeven voor de EOS-1Ds en de EOS-1D.
- De ISO-snelheid van * wordt niet weergegeven voor de EOS 5D, EOS 350D DIGITAL en de EOS 20D.
- De FEB van * wordt niet weergegeven voor de EOS 350D DIGITAL en de EOS 20D.
- De informatie in het bovenstaande venster wordt weergegeven als de EOS 5D is aangesloten. De weergegeven informatie hangt af van het cameramodel dat is aangesloten.

Voorblad/
Inhoudsopgave

Inleiding

Afbeeldingen
downloaden van de
camera en camera-
instellingen

Werken met
afbeeldingen in
ZoomBrowser EX

Opnamen op afstand
maken in EOS
Capture

De camera's van de
EOS 5D- en de EOS-
1D-serie instellen

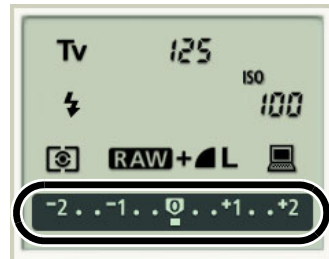
Problemen oplossen
en de software
verwijderen

Index



4 Klik op het in te stellen pictogram.

- Het weergegeven pictogram toont als voorbeeld de belichtingscompensatie.



5 Gebruik de knoppen om waarden te wijzigen.



Stel hiermee de minimumwaarde in. Stel hiermee de maximumwaarde in.

Verminder hiermee de waarde met 1 stap. Vermeerder hiermee de waarde met 1 stap.

→ De gewijzigde instellingen worden toegepast.

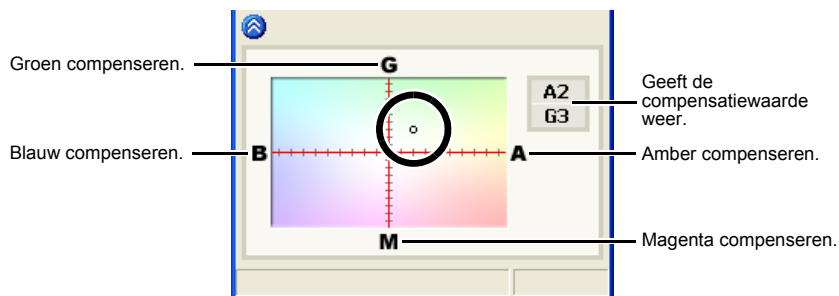
- Controleer of de camera opnameklaar is voordat u instellingen opgeeft. Als de camera niet klaar is om opnamen te maken (omdat de lens er bijvoorbeeld niet op zit) kunt u sommige instellingen niet vastleggen.
- Stel functies die u niet kunt instellen met EOS Capture (transportmodus, AF-modus, enzovoort), in op de camera.

Aanpassen van de witbalans

U kunt de witbalans compenseren met het blauwe, amber, groene of magenta digitale filter.

- Als het dialoogvenster niet wordt geopend, klikt u op de knop [WB].

Klik op de compensatiepositie.



→ De gewijzigde instellingen worden toegepast.

Een opslaglocatie opgeven

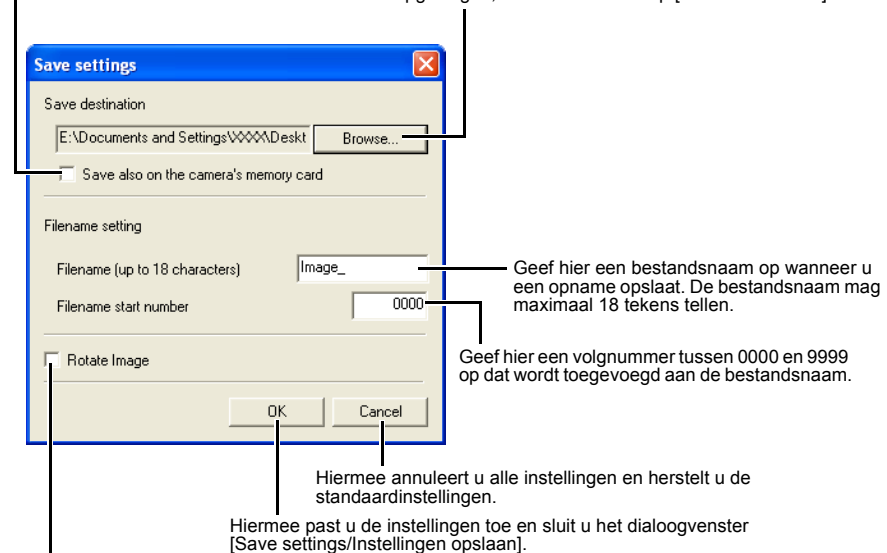
U kunt mappen en bestandsnamen opgeven als opslaglocatie.

- Selecteer het menu [File/Bestand] ► [Save settings/Opslaginstellingen].
→ Het dialoogvenster [Save settings/Instellingen opslaan] verschijnt.
- Geef de gewenste instellingen op en klik op de knop [OK].

Dialoogvenster [Save settings/Instellingen opslaan]

Zet hier een vinkje om opnamen ook op te slaan op de geheugenkaart in de camera.

Hiermee kunt u de map wijzigen waarin afbeeldingen worden opgeslagen. Het pad en de naam van de map waarin wordt opgeslagen, staan naast de knop [Browse/Bladeren].



Geef hier een bestandsnaam op wanneer u een opname opslaat. De bestandsnaam mag maximaal 18 tekens tellen.

Geef hier een volgnummer tussen 0000 en 9999 op dat wordt toegevoegd aan de bestandsnaam.

Hiermee annuleert u alle instellingen en herstelt u de standaardinstellingen.

Hiermee past u de instellingen toe en sluit u het dialoogvenster [Save settings/Instellingen opslaan].

Schakel het selectievakje in om het gebruik van de roteerfunctie in te schakelen (pag. 3-2).

Voorblad/
Inhoudsopgave

Inleiding

Afbeeldingen
downloaden van de
camera en camera-
instellingen

Werken met
afbeeldingen in
ZoomBrowser EX

Opnamen op afstand
maken in EOS
Capture

De camera's van de
EOS 5D- en de EOS-
1D-serie instellen

Problemen oplossen
en de software
verwijderen

Index



4 De camera's van de EOS 5D- en de EOS-1D-serie instellen

In dit hoofdstuk worden de functies besproken die u kunt instellen op de camera's van de EOS 5D- en de EOS-1D-serie.

Raadplaag hoofdstuk 1 voor het aansluiten van de camera op de computer (pag. 1-2).

Raadplaag hoofdstuk 1 voor instellingen voor camera's die niet bij de EOS 5D- en de EOS-1D-serie horen (pag. 1-5).

- Klik op het onderwerp om de pagina weer te geven.

Camera-instellingen	4-2
Basisinstellingen	4-2
Persoonlijke functies instellen	4-3
Beschrijving van de persoonlijke functies	4-4
Persoonlijke functies controleren, opslaan en laden	4-9
Opname-instellingen	4-10
Beeldstijl	4-11
Bewerkingsparameters opgeven	4-12
Kleurtooncurve opgeven	4-13
Persoonlijke witbalans opgeven	4-14
Kleurenmatrix opgeven	4-15
JPEG-kwaliteit opgeven	4-15

Voorblad/
Inhoudsopgave

Inleiding

Afbeeldingen
downloaden van de
camera en camera-
instellingen

Werken met
afbeeldingen in
ZoomBrowser EX

Opnamen op afstand
maken in EOS
Capture

De camera's van de
EOS 5D- en de EOS-
1D-serie instellen

Problemen oplossen
en de software
verwijderen

Index



Camera-instellingen

U kunt voor de camera instellingen opgeven, zoals de naam van de eigenaar van de camera, de datum en tijd, persoonlijke functies en alle opname-instellingen.

1 Selecteer de tab [Set to Camera/Instellen op camera].

→ Het tabblad [Set to Camera/Instellen op camera] verschijnt.

2 Klik op de knop [Confirms/changes camera settings/Camera-instellingen bevestigen/wijzigen].

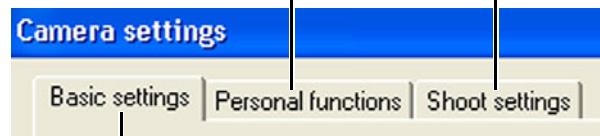
→ Het dialoogvenster [Camera Settings/Camera-instellingen] verschijnt.



3 Selecteer een tabblad en geef de gewenste camera-instellingen op.

U kunt instellingen opgeven voor persoonlijke functies en die instellingen toepassen op de camera (pag. 4-3).

U kunt alle instellingen die betrekking hebben op opnamen die met de camera zijn gemaakt, toepassen op de camera.



Hier kunt u naast de naam van de eigenaar ook de datum en het tijdstip van de opname vastleggen en de camera-eigenschappen, de status van de batterij en de geheugenkaart controleren.

- Bij de EOS 5D worden alleen de tabbladen [Basic settings/Basisinstellingen] en [Shoot settings/Opname-instellingen] weergegeven.
- Bij de EOS-1Ds en EOS-1D worden de tabbladen [Basic Settings/Basisinstellingen] en [Detailed Settings/Detailinstellingen] weergegeven. Op het tabblad [Detailed Settings/Detailinstellingen] kunt u de persoonlijke functies (pag. 4-3), verwerkingsparameters (pag. 4-12) en persoonlijke witbalans (pag. 4-14) instellen en toepassen op de camera.

Basisinstellingen

U kunt de naam van de eigenaar van de camera opgeven, de datum en tijd op de camera instellen en de status van de batterij en de geheugenkaart controleren.

1 Geef het dialoogvenster [Camera Settings/Camera-instellingen] weer.

2 Selecteer het tabblad [Basic settings/Basisinstellingen].

→ Het tabblad [Basic settings/Basisinstellingen] wordt geopend.



3 Geef de gewenste instellingen op.

Voer een waarde in of klik op de knoppen [▲]/[▼] om een datum en tijd op te geven.

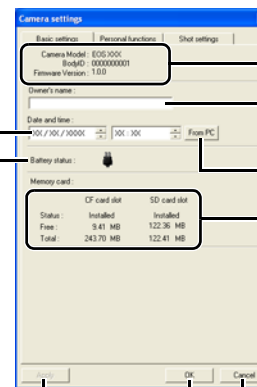
Het batterijniveau van de batterij in de camera wordt aangegeven door [] of []. Als u de bij de camera geleverde gelijkstroomkoppelingset gebruikt of de AC-adapter (optioneel), wordt [] weergegeven.

Geeft de informatie over de camera weer.

Voer de naam van de eigenaar van de camera in. U kunt maximaal 31 tekens invoeren.

Hiermee importeert u de datum en tijd van uw computer.

Geeft de informatie over de geheugenkaart in de camera weer.*



Past de instellingen voor de camera toe.

Annuleert alle instellingen en sluit het dialoogvenster.

Past de instellingen voor de camera toe en sluit het dialoogvenster.

* Bij de EOS 5D, EOS-1Ds en de EOS-1D wordt de knop [Format/Formatteren] weergegeven bij de informatie over de CF-kaart. U kunt de CF-kaart initialiseren door op deze knop te klikken. Met [Format/Formaat] wordt de gehele opgenomen inhoud op de CF-kaart verwijderd.

- De informatie in het bovenstaande venster wordt weergegeven als de EOS-1D Mark II N is aangesloten. De weergegeven informatie hangt af van het cameramodel dat is aangesloten.

4 Klik op de knop [OK].

→ De instellingen worden toegepast en het dialoogvenster [Camera settings/Camera-instellingen] wordt gesloten.

Voorblad/
Inhoudsopgave

Inleiding

Afbeeldingen
downloaden van de
camera en camera-
instellingen

Werken met
afbeeldingen in
ZoomBrowser EX

Opnamen op afstand
maken in EOS
Capture

De camera's van de
EOS 5D- en de EOS-
1D-serie instellen

Problemen oplossen
en de software
verwijderen

Index



Persoonlijke functies instellen

U kunt persoonlijke functies instellen en op die manier de camera helemaal afstemmen op uw behoeften. De instellingen die u vastlegt kunt u opslaan op uw computer en zo nodig in de camera laden.

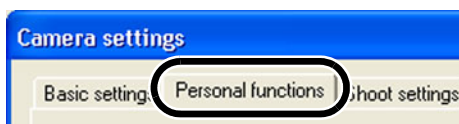
- Deze functies zijn alleen beschikbaar voor camera's van de EOS-1D-serie.

1 Open het dialoogvenster [Camera settings/Camera-instellingen] (pag. 4-2).

2 Selecteer het tabblad [Personal functions/Persoonlijke functies].

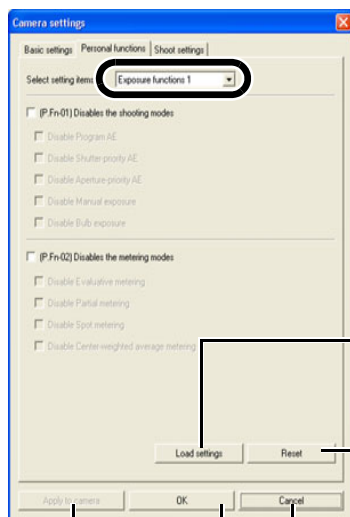
→ Het tabblad [Personal functions/ Persoonlijke functies] wordt geopend.

- Selecteer bij de EOS-1Ds en EOS-1D het tabblad [Detailed Settings/ Detailinstellingen] en klik op [Personal Functions/Persoonlijke functies].



3 Selecteer een venster waarin u instellingen wilt opgeven in de keuzelijst.

- Selecteer bij de EOS-1Ds en EOS-1D het tabblad dat moet worden ingesteld.



Hiermee laadt u de persoonlijke functies die u hebt vastgelegd in de camera.

Hiermee deselecteert u alle selectievakjes in de dialoogvensters.

Past de instellingen voor de camera toe.

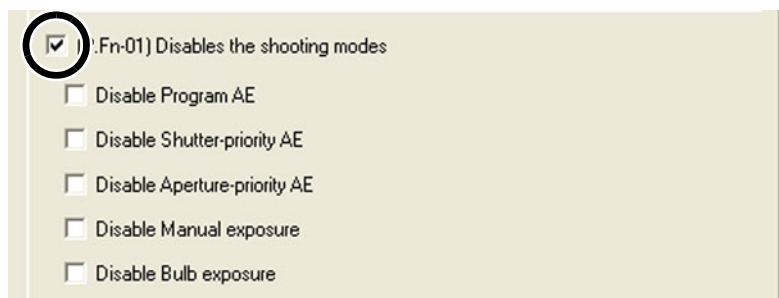
Annuleert alle instellingen en sluit het dialoogvenster.

Past de instellingen voor de camera toe en sluit het dialoogvenster.

→ Het geselecteerde venster wordt geopend.

- In het dialoogvenster [Combination/Combinatie] kunt u de persoonlijke functies controleren en kijken of de instellingen al dan niet zijn toegepast op de camera. U kunt de instellingen van de persoonlijke functies ook opslaan en in de camera laden (pag. 4-9).

4 Zet een vinkje in het selectievakje en geef de gewenste instellingen op (pag. 4-4 t/m pag. 4-8).



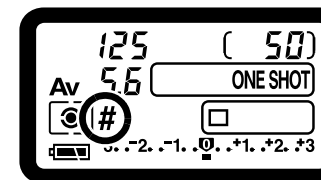
- Als u een numerieke waarde invoert, worden waarden die buiten het geldige bereik vallen, genegeerd.
- Als u de persoonlijke functies op uw computer opslaat, kunt u ze vandaar op uw camera laden (pag. 4-9).

5 Selecteer de gewenste instellingen en bewaar ze zo nodig op uw computer (pag. 4-9).

6 Klik op de knop [OK].

→ Hiermee past u de instellingen toe en sluit u het dialoogvenster [Camera settings/ Camera-instellingen].

→ Als u een persoonlijke functie toepast op de camera, verschijnt <#> op het LCD-paneel.



Voorblad/
Inhoudsopgave

Inleiding

Afbeeldingen
downloaden van de
camera en camera-
instellingen

Werken met
afbeeldingen in
ZoomBrowser EX

Opnamen op afstand
maken in EOS
Capture

De camera's van de
EOS 5D- en de EOS-
1D-serie instellen

Problemen oplossen
en de software
verwijderen

Index




Beschrijving van de persoonlijke functies

- Bij **C.Fn** staat in dit gedeelte telkens een korte beschrijving van de persoonlijke voorkeuren voor de camerafuncties. Voor meer informatie raadpleegt u "Instellingen persoonlijke voorkeuren" in de Instructiehandleiding van de camera.


P.Fn-01 [Disables the shooting modes/Schakelt de opnamemodi uit]

- Zet een vinkje in het selectievakje van de opnamemodi die u niet wilt gebruiken.
- Bij het selecteren van een opnamemodus kunt u de modi die u niet wilt gebruiken, overslaan.
- Zo kunt u sneller de gewenste opnamemodus instellen.
- **Bij de EOS-1Ds en EOS-1D wordt [Disable depth-of-field AE/Scherptediepte AE uitschakelen] ook weergegeven.**

 Minstens één selectievakje mag niet worden ingeschakeld.

P.Fn-02 [Disables the metering modes/Schakelt de lichtmeetmodi uit]


- Zet een vinkje in het selectievakje van de lichtmeetmodi die u niet wilt gebruiken.
- Bij het selecteren van een lichtmeetmodus kunt u de modi die u niet wilt gebruiken, overslaan.
- Zo kunt u sneller de gewenste lichtmeetmodus instellen.

 Minstens één selectievakje mag niet worden ingeschakeld.


P.Fn-03 [Specifies the metering mode for manual exposure/Stelt de lichtmeetmodus voor handmatige belichting in]

- Selecteer de gewenste lichtmeetmodus.
- Hier bepaalt u de lichtmeetmodus voor opnamen met handmatige belichting.
- Wanneer u de modus voor handmatige belichting instelt, wordt de hier geselecteerde lichtmeetmodus automatisch ingesteld. Dit stelt u in staat bij handmatige belichting een andere lichtmeetmodus te gebruiken dan de modus die u hebt gebruikt in de AE-modi.

P.Fn-04 [Sets the maximum and minimum shutter speeds to be used/Stelt de minimale en maximale sluitertijd in]

- Selecteer de minimale en maximale sluitertijd in de keuzelijst.
Als u bijvoorbeeld 1/2000 sec. instelt als de snelste sluitertijd en 1/60 sec. als de langzaamste, zal de sluitertijd een bereik hebben van 1/2000 tot 1/60 sec.
- Op die manier kunt u sneller een sluitertijd selecteren en voorkomt u een trage synchronisatiesnelheid wanneer u in de modus AE-diafragma prioriteit de flits gebruikt.
-  Als u voor de maximale en/of minimale sluitertijd geen hele stap instelt (bijvoorbeeld 1/750 sec.), is het beschikbare bereik van de sluitertijd mogelijk niet zo exact als uw instelling. (Er kan een kleine afwijking optreden). Dit geldt als u ook de persoonlijke functies C.Fn-6-1 en C.Fn-6-2 instelt en een maximale en minimale sluitertijd instelt die geen hele stap is (bijvoorbeeld 1/3200 sec.).
- Om zeker te zijn dat een geschikte flitssynchronisatietijd is ingesteld in de modus Programma AE, kunt u geen sluitertijdbereik instellen van 1/200 sec. tot 1/80 sec. voor de EOS-1D Mark II N, EOS-1Ds Mark II, EOS-1D Mark II en de EOS-1Ds, en het bereik van 1/400 sec. tot 1/80 sec. kan niet worden ingesteld voor de EOS-1D.
- Als u de bijbehorende beveiliging hebt ingeschakeld (met C.Fn-16), wordt het sluitertijdbereik van P.Fn-04 tenietgedaan.

P.Fn-05 [Sets the maximum and minimum apertures to be used/Stelt het minimale en maximale diafragma in]

- Selecteer in de keuzelijst het maximale en minimale diafragma.
Als u bijvoorbeeld 1.4 als grootste diafragma en 8.0 als kleinste diafragma instelt, ligt het beschikbare diafragabereik tussen f/1.4 en f/8.0.
- U hebt een betere controle over de diafragma's als u een diafragabereik instelt.
-  Geef een minimaal diafragma op dat kleiner is dan het maximale diafragma. Als u een minimaal diafragma selecteert dat groter is dan het maximale diafragma, verschijnt een waarschuwingsbericht en wordt de vorige waarde hersteld.
- Als u voor de maximale en/of minimale sluitertijd geen hele stap instelt (bijvoorbeeld f/4.5), is het beschikbare diafragabereik mogelijk niet zo exact als uw instelling. (Er kan een kleine afwijking optreden). Dit geldt als u ook de persoonlijke functie C.Fn-6-1 of C.Fn-6-2 instelt en een maximaal en/of minimaal diafragma instelt dat geen hele stap is (bijvoorbeeld f/6.3).
- Als het grootste diafragma van de gemonteerde lens kleiner is dan het grootste diafragma dat u instelt met P.Fn-05, wordt het grootste diafragma ingesteld op het grootste diafragma van de lens. Als het grootste diafragma van de gemonteerde lens kleiner is dan het kleinste diafragma dat u instelt met P.Fn-05, wordt het diafragma ingesteld en vastgezet op het grootste diafragma van de lens.
- Als u de bijbehorende beveiliging hebt ingeschakeld (met C.Fn-16), wordt het diafragabereik van P.Fn-05 tenietgedaan.

Voorblad/
Inhoudsopgave

Inleiding

Afbeeldingen
downloaden van de
camera en camera-
instellingen

Werken met
afbeeldingen in
ZoomBrowser EX

Opnamen op afstand
maken in EOS
Capture


De camera's van de
EOS 5D- en de EOS-
1D-serie instellen

Problemen oplossen
en de software
verwijderen

Index



P.Fn-06 [Registers and switches the shooting mode and metering mode/Bepaalt en wijzigt de opnamemodus en de lichtmeetmodus]

- Alleen als u de knop <  > indrukt, kunt u een vooraf ingestelde opnamemodus selecteren, de belichting (bijvoorbeeld het diafragma bij AE-diafragma prioriteit), de lichtmeetmodus en de belichtingscompensatie.
- Selecteer instellingen die geschikt zijn voor de opnamemodi.
- Modi en instellingen worden vooraf ingesteld in de camera. Zie "Modi en instellingen vastleggen in de camera" (raadpleeg de juiste beschrijving) voor informatie over de cameraprocedures.
- Dit is handig als u snel een modus of instellingen wilt activeren voor een bepaalde opnamesituatie, bijvoorbeeld bij tegenlicht of voorgrondverlichting.

P.Fn-07 [Repeats bracketing during continuous shooting/Herhaalt de reeksopnamefunctie tijdens continu-opnamen]

- Zolang u de ontspanknop ingedrukt houdt, wordt de reeksopnamefunctie herhaald.
- Deze functie is handig als u de reeksopnamefunctie continu wilt gebruiken.

P.Fn-08 [Sets the number of shots to be bracketed/Stelt het aantal reeksopnamen in]

- Selecteer het aantal opnamen in de keuzelijst.
- U kunt de standaard 3 opnamen wijzigen in 2, 3, 5 of 7.
- Als u kiest voor reeksen met 5 opnamen in stappen van 1, is de volgorde: -2, -1, 0, +1 en +2.
- Met deze functie kunt u gemakkelijk het bereik van de reeksopname opgeven.



- Zelfs als de instelling buiten het reeksopnamebereik valt, wordt de belichting gecompenseerd zoals opgegeven.
- Deze functie is te combineren met C.Fn-09-2/3 en P.Fn-09.

P.Fn-09 [Changes the bracketing sequence for C.Fn-09-2/3 to increased exposure, standard exposure, and decreased exposure / Wijzigt de reeksopnamevolgorde voor C.Fn-09-2/3 naar overbelichting, standaardbelichting en onderbelichting]

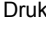

- De instelling voor de reeksopnamevolgorde van C.Fn-09-2/3 (onderbelichting → standaardbelichting → overbelichting) wordt overbelichting → standaardbelichting → onderbelichting.
- Deze functie is handig als u de reeksopnamevolgorde wilt beginnen met overbelichting.

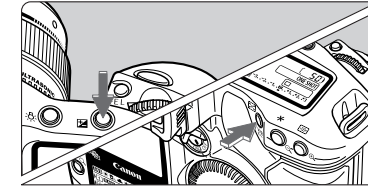



Deze functie kan worden gecombineerd met P.Fn-08.

[Registering the Modes and Settings with the Camera/Modi en instellingen vastleggen in de camera] (P.Fn-06)

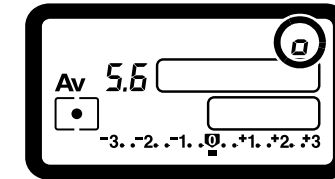
- 1 Geef de opnamemodus en de bijhorende instellingen op (bijvoorbeeld, diafragma-instelling voor AE-diafragma prioriteit). Geef vervolgens een lichtmeetmodus en belichtingscompensatie op.
- 2 Leg de modi en instellingen vast.

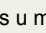
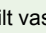
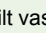
- Druk eerst op de knop <  > en vervolgens op de knop <  >.



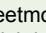
- <  > wordt weergegeven in het LCD-paneel, wat aangeeft dat de modi en instellingen zijn vastgelegd.

- Modi en instellingen die u hebt vastgelegd, kunt u zo vaak wijzigen als u wilt.

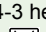


- Als u modi en instellingen wilt vastleggen, drukt u eerst op de knop <  > en vervolgens op de knop <  >. Als u eerst op de knop <  > drukt, selecteert de camera de vastgelegde modi en instellingen.
- Het is niet mogelijk de bulbfunctie vooraf in te stellen.
- Tijdens continu-opnamen is het niet mogelijk vastgelegde modi en instellingen te selecteren.



- Als u met P.Fn-03 de lichtmeetmodus bij handmatige belichting hebt ingesteld en met P.Fn-06 handmatige belichting en een andere lichtmeetmodus hebt vastgelegd dan bij P.Fn-03, drukt u op de knop <  > om de lichtmeetmodus in te stellen die u bij P.Fn-03 hebt opgegeven.
- Als u P.Fn-04 en/of P.Fn-05 hebt ingesteld, geeft u sluitertijd en diafragma op binnen het bereik dat u bij P.Fn-04 en/of P.Fn-05 hebt ingesteld.
- Als de opname- en lichtmeetmodi die u wilt instellen niet mogelijk zijn als gevolg van de beperkingen van P.Fn-01 en P.Fn-02, moet u die persoonlijke functies uitschakelen. Voor informatie over het opheffen en opnieuw instellen van persoonlijke functies raadpleegt u het gedeelte "Persoonlijke functies opheffen en opnieuw instellen" in de Instructiehandleiding van de camera.
- Zelfs als de opname- en lichtmeetmodi zoals ingesteld onder P.Fn-06 niet mogelijk zijn als gevolg van de beperkingen in P.Fn-01 en P.Fn-02, gelden ze nog steeds voor P.Fn-06.

C.Fn

- Als u C.Fn-4-1 of C.Fn-4-3 hebt ingesteld, worden AF en AE ook toegepast wanneer u op de knop <  > drukt.
- Als C.Fn-18 is ingesteld, wordt P.Fn-06 uitgeschakeld.

Voorblad/
Inhoudsopgave

Inleiding

Afbeeldingen
downloaden van de
camera en camera-
instellingen

Werken met
afbeeldingen in
ZoomBrowser EX

Opnamen op afstand
maken in EOS
Capture

De camera's van de
EOS 5D- en de EOS-
1D-serie instellen

Problemen oplossen
en de software
verwijderen

Index

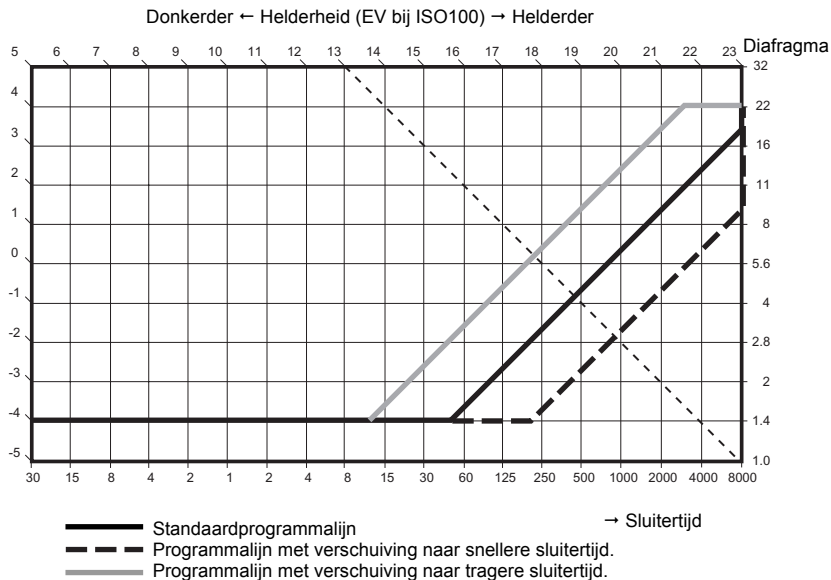


P.Fn-10 [Retains the shift amount for program shift/Behoudt de ingestelde waarde voor programmawisseling]

- Normaliter wordt de ingestelde waarde voor programmawisseling geannuleerd wanneer u de opname hebt gemaakt. Deze persoonlijke functie behoudt de ingestelde waarde.
- Deze functie is handig als u de standaardprogrammalijs wilt wijzigen zodat prioriteit wordt gegeven aan de sluitertijd of het diafragma.

Door van programma te wisselen, kunt u de sluitertijd of het diafragma wijzigen en toch het belichtingsniveau behouden. Met dezelfde helderheid kunt u de programmalijn naar rechts verplaatsen voor een snellere sluitertijd en een groter diafragma (lager f/-getal). U kunt de programmalijn ook naar links verplaatsen en zo een kortere sluitertijd en een kleiner diafragma (hoger f/-getal) instellen.

P.Fn-10 behoudt de ingestelde waarde voor programmawisseling. Selecteer de gewenste waarde voor de mate van prioriteit die u wilt geven aan de sluitertijd of het diafragma.



Met EF 50 mm f/1.4 USM-lens

- De ingestelde waarde voor programmawisseling blijft behouden totdat u deze handmatig terugzet naar het standaardprogramma, de batterij vervangt of op de knop <CLEAR> drukt.
- De waarde blijft behouden, zelfs als u de lens verwisselt.

P.Fn-13 [Executes AI Servo AF continuous shooting giving priority to the drive speed/Maakt continu-opnamen met de AI Servo AF waarbij de voorkeur wordt gegeven aan de snelheid van het station]

- Tijdens continu-opnamen heeft het ontspannen prioriteit in plaats van de focus.
- Dit is handig wanneer het belangrijker is om een opname te maken, ook als deze niet helemaal scherp is.
- Deze functie is alleen compatibel met de EOS-1D.

P.Fn-14 [Disables focus detection (search driving) by the lens drive/Schakelt de lensfocusdetectie via lensaandrijving uit]

- Als u de ontspanknop half indrukt en er kan niet worden scherpgesteld, zoekt de lens de correcte focus. Deze functie kan worden uitgeschakeld.
- Als één keer is scherpgesteld en opnieuw scherpstellen mislukt, kan de scherpstelling volledig verkeerd zijn wanneer u de lens scherpstelt. U voorkomt dat de lens gaat scherpstellen. P.Fn-14 is bijzonder geschikt voor telelenzen.

⚠ Als wordt geprobeerd automatisch scherp te stellen als de lens volledig uit focus is, werkt de lens wellicht niet meer. Stel scherp totdat de contouren van het onderwerp zichtbaar worden, en schakel dan over op automatische focus.

P.Fn-15 [Disables the AF-assist beam from being emitted/Schakelt het AF-hulplicht uit]

- Hiermee schakelt u het ingebouwde AF-hulplicht van de externe Speedlite uit.
- Bij een gezamenlijke fotosessie vermijdt u zo dat uw AF-hulplicht op het onderwerp wordt gefotografeerd door andere fotografen.

P.Fn-16 [Enables automatic shooting when focus is achieved at the fixed point of focus while the shutter button is pressed fully/Maakt automatische opnamen mogelijk als wordt scherpgesteld op het vaste focuspunt terwijl de ontspanknop helemaal wordt ingedrukt]

- De opname wordt automatisch gemaakt wanneer het onderwerp zich op de vooraf ingestelde focusafstand bevindt. Voor de focusdetectie wordt het geselecteerde AF-punt gebruikt.
- Zet de focusinstellingsknop van de lens op <MF> en stel handmatig scherp op het gewenste focuspunt.
- Houd de ontspanknop helemaal ingedrukt.
- Met een accessoire zoals Afstandsbediening RS-80N3 kunt u de ontspanknop vergrendelen zodat u deze niet ingedrukt hoeft te houden terwijl u op het onderwerp wacht.

⚠ Aangezien de camera in de wachtstand staat zolang de knop volledig is ingedrukt, zal de batterij sneller opraken. Gebruik de gelijkstroomkoppelsset als u gedurende langere tijden fotografeert.

- Als u deze functie combineert met een flitser, blijft deze helemaal opgeladen standby. Als gevolg daarvan zullen de flitsbatterijen sneller opraken. (De SE-modus van de Speedlite wordt uitgeschakeld.)
- Als u in combinatie met deze functie de flitser gebruikt, stelt u de transportmodus in op enkele opnamen. Als u continu-opnamen selecteert, kan de flits niet snel genoeg opladen voor de volgende opnamen en dus niet volledig opgeladen afgaan.
- Als u de transportmodus instelt op continu, stelt u bij P.Fn-20 het aantal opnamen in. Als u P.Fn-20 niet gebruikt, zijn na het scherpstellen continu-opnamen mogelijk tot de geheugenkaart helemaal vol is.
- P.Fn-16 kan niet worden gebruikt met lenzen voor handmatige focus of met lenzen die te traag zijn voor automatische scherpstelling.
- Gebruik deze functie niet als C.Fn-4-1/3 is ingesteld omdat dan opnamen worden gemaakt, ongeacht of de camera heeft scherpgesteld of niet.

📖 Het verdient aanbeveling om een accessoire zoals Afstandsbediening RS-80N3 te gebruiken om de ontspanknop te vergrendelen.

Voorblad/
Inhoudsopgave

Inleiding

Afbeeldingen
downloaden van de
camera en camera-
instellingen

Werken met
afbeeldingen in
ZoomBrowser EX

Opnamen op afstand
maken in EOS
Capture

De camera's van de
EOS 5D- en de EOS-
1D-serie instellen

Problemen oplossen
en de software
verwijderen

Index



P.Fn-17 [Disables automatic AF point selection/Schakelt automatische AF-puntselectie uit]

- Als u probeert een punt te selecteren dat buiten het uiterste AF-punt valt, lukt dit niet. U kunt er sneller een uiterste AF-punt mee selecteren.



- Als u C.Fn-11-2 hebt ingesteld, kunt u overschakelen op automatische AF-puntselectie door tijdens de autofocus te drukken op de knop < >. (→ “Het AF-punt selecteren” in de Instructiehandleiding van de camera)
- Als u bij [AF frame registration/AF-opname bepalen] automatische AF-puntselectie hebt gekozen, blijft de voorinstelling geldig. (→ “Het AF-punt vastleggen en wijzigen” in de Instructiehandleiding van de camera)

P.Fn-18 [Enables automatic AF point selection when C.Fn-11-2 has been set/Schakelt automatische AF-puntselectie in als C.Fn-11-2 is ingesteld]

- Hiermee schakelt u de standaard horizontale AF-puntselectie in samen met de automatische AF-puntselectie van C.Fn-11-2.
- Dit is handig als u automatische AF-puntselectie wilt gebruiken als C.Fn-11-2 is ingesteld.



- Als P.Fn-17 (automatische uitschakeling AF-puntselectie) ook is ingesteld, heeft P.Fn-17 voorrang boven P.Fn-18 en wordt automatische AF-puntselectie uitgeschakeld.

P.Fn-19 [Sets the continuous shooting speed/Stelt de snelheid bij continu-opnamen in]

- Selecteer in de keuzelijst de snelheid van continu-opnamen.
- Door de snelheid van de continu-opnamen te vertragen, worden deze stabielier als u ze combineert met AI Servo AF.
- Bij de EOS-1Ds Mark II en de EOS-1Ds wordt alleen [Continuous Shooting/Continu-opnamen] weergegeven.**



- Het is mogelijk dat in AI Servo AF de geselecteerde snelheid voor continu-opnamen niet wordt gehaald.

P.Fn-20 [Limits the number of shots during continuous shooting/Beperkt het aantal opnamen dat bij continu-opnamen wordt gemaakt]

- Hiermee stelt u het maximumaantal opnamen in dat moet worden belicht wanneer u bij continu-opnamen de ontspanknop helemaal ingedrukt houdt.
- Dit is handig als u niet iets wilt fotograferen dat op de gewenste scène volgt.

P.Fn-21 [Enables quiet operation when the shutter button is OFF after picture-taking/Stelt de camera in stille werking wanneer de ontspanknop uit staat na opnamen]

- Als enkele opnamen is ingesteld, kunt u met deze functie de camera bijna geruisloos laten werken wanneer u de ontspanknop helemaal hebt ingedrukt en vervolgens loslaat totdat deze nog half is ingedrukt.
- Dit is handig als u het geluid van de camera dat volgt na een opname als storend ervaart.



- Als u continu-opnamen selecteert, functioneert de camera normaal.

C.Fn

- Als u met C.Fn-12 de spiegel opklapt, is de camera nog stiller.

P.Fn-23 [Changes the timer's time length/Wijzigt de tijdsduur van de timer]

- Wanneer u een knop indrukt en loslaat, blijft de respectieve functie een aantal seconden actief. U kunt het aantal seconden desgewenst aanpassen.
- U kunt voor de functie een activeringstijd instellen van 0 tot 3600 seconden (1 uur).
- Als de standaardactiveringstijd te kort of te lang is, kunt u deze aanpassen.

6 sec. timer	<ul style="list-style-type: none">AE-vergrendelingstijd vanaf het moment dat u de ontspanknop half indrukt of op de knop < * > drukt.
16 sec. timer	<ul style="list-style-type: none">FE-vergrendelingstijd wanneer u op de knop < FE L > drukt.
Timer instellingen-vergrendeling	<ul style="list-style-type: none">Tijd dat de belichtingsinstelling wordt aangehouden na het maken van de opname. Als u hiervoor een langere tijd instelt, is het eenvoudiger om bij dezelfde belichting opnamen te maken met AE-vergrendeling.Tijd dat het LCD-paneel verlicht blijft na het maken van de opname.



- Houd er rekening mee dat bij een langere activeringstijd de batterij sneller leeg zal raken en minder opnamen mogelijk zijn.



- Als u de activeringstijd van de functie halverwege wilt uitschakelen, drukt u op de knop < MODE >, de knop < AF > of de knop < >.

P.Fn-24 [Illuminates the LCD panel during bulb exposures/Verlicht het LCD-paneel wanneer u opnamen maakt bij bulbbelichting]

- Wanneer u een opname maakt met deze functie drukt u op de knop <LCD-paneelverlichting> tot de opname is gemaakt.
- Dit is handig als u wilt kijken hoe lang de bulbfunctie actief is.



- Houd er rekening mee dat bij bulbopnamen de batterij sneller leeg zal raken en minder opnamen mogelijk zijn.

Voorblad/
Inhoudsopgave

Inleiding

Afbeeldingen
downloaden van de
camera en camera-
instellingen

Werken met
afbeeldingen in
ZoomBrowser EX

Opnamen op afstand
maken in EOS
Capture

De camera's van de
EOS 5D- en de EOS-
1D-serie instellen

Problemen oplossen
en de software
verwijderen

Index




**P.Fn-25 [Sets the default settings when the <CLEAR> button is ON/
Stelt de standaardinstellingen in wanneer de knop <CLEAR>
(Wissen) op ON (Aan) staat]**

- Met deze functie selecteert u de standaardmodusinstellingen als u op de knop <CLEAR> (wissen) drukt.
- Dit is handig als u onmiddellijk veelgebruikte instellingen wilt activeren.

**P.Fn-26 [Shortened release time lag/Versnelt de reactietijd van de
ontspanknop]**

- Normaal gesproken ligt de reactietijd van de ontspanknop vast voor optimale stabiliteit. Met deze persoonlijke functie kunt u de reactietijd aanpassen. U kunt de reactietijd maximaal 20 procent vertragen als het diafragma met maximaal 3 stappen moet worden verminderd.
- Dit is handig als u een tragere reactietijd van de ontspanknop belangrijker vindt dan stabiliteit.
- **Deze functie is alleen compatibel met de EOS-1D Mark II N, EOS-1Ds Mark II en EOS-1D Mark II.**

 Omdat u stappen instelt van 10 milliseconden voelt u wellicht helemaal geen verschil.

**P.Fn-27 [Enables the electronic dial's function to be used in the reverse
direction/Laat het elektronische instelwiel in de omgekeerde
richting werken]**

- U kunt het elektronische instelwiel in de andere richting laten draaien voor het selecteren van het AF-punt en het instellen van de sluitertijd en het diafragma.
- Door de draaifunctie van het instelwiel overeen te laten komen met een bepaalde handeling, voelt de handeling mogelijk wat natuurlijker aan.

 Als u de draairichting van het hoofdinstelwiel omkeert, wijzigt de selectierichting van het horizontale AF-punt niet.

**P.Fn-28 [Prevents exposure compensation with the Quick Control Dial/
Voorkomt belichtingscompensatie met het snelkeuzewiel]**


- U kunt met het snelkeuzewiel geen belichtingscompensatie instellen.
- Zo voorkomt u dat u per ongeluk belichtingscompensatie instelt wanneer het AF-punt is geselecteerd.

**P.Fn-30 [Enables Quick Control Dial switch to turn on/off Main Dial,
too/Maakt het in- en uitschakelen van het hoofdinstelwiel met
het snelkeuzewiel mogelijk]**

- Als u het snelkeuzewiel op <OFF> (Uit) zet wordt het hoofdinstelwiel en de snelkeuzewielen uitgeschakeld.
- **Deze functie is alleen compatibel met de EOS-1D Mark II N, EOS-1Ds Mark II en EOS-1D Mark II.**

P.Fn-30 [Enlargement mode/Modus Vergroten]


- Selecteer welk gedeelte van een afbeelding moet worden vergroot.
- Wanneer u de opname maakt met deze functie op [ON] kunt u een afbeelding vergroten.
- Zie "P.Fn-30 De afbeelding vergroten" in de instructiehandleiding van de EOS-1Ds voor meer informatie over het gebruik van deze functie op de camera.
- **Deze functie is alleen compatibel met de EOS-1Ds.**

 ● Wanneer u een afbeelding wilt vergroten, stelt u de P.Fn-30 in op [ON] tijdens het maken van opnamen en het afspelen. De opname op de camera kan niet worden vergroot wanneer P.Fn-30 niet op [ON] staat.

- De opnamen op een andere camera dan de EOS-1Ds kunnen niet worden vergroot.

P.Fn-31 [Add original decision data/Orginaliteitsindicatie toevoegen]

- De gegevens die aangeven dat de opnamen origineel zijn, kunnen worden toegevoegd aan de opnamen. Wanneer u het weergaveformaat van opname-informatie selecteert (INFO), wordt het pictogram van de opname weergegeven met gegevens die de originaliteit aangeven. Voor meer details raadpleegt u "Weergave met opname-informatie" in de Instructiehandleiding van de camera.
- Om aan te geven dat de opnamen origineel zijn, hebt u de bijhorende accessoire nodig (als optie verkrijgbaar).
- **Deze functie is compatibel met de EOS-1D Mark II N, EOS-1Ds Mark II, EOS-1D Mark II en EOS-1Ds.**

 De originaliteitsindicatie kan niet worden toegevoegd aan een JPEG- of TIFF-afbeelding die u hebt geconverteerd van een RAW-afbeelding.

Voorblad/
Inhoudsopgave

Inleiding

Afbeeldingen
downloaden van de
camera en camera-
instellingen

Werken met
afbeeldingen in
ZoomBrowser EX

Opnamen op afstand
maken in EOS
Capture

De camera's van de
EOS 5D- en de EOS-
1D-serie instellen

Problemen oplossen
en de software
verwijderen

Index



Persoonlijke functies controleren, opslaan en laden

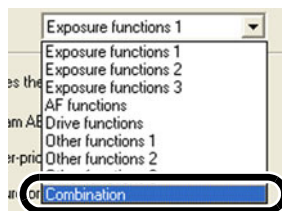
U kunt persoonlijke functies controleren en kijken of de instellingen al dan niet zijn toegepast op de camera. U kunt de instellingen ook opslaan op uw computer en ze in de camera laden zodat ze worden toegepast.

1 Stel persoonlijke functies in (pag. 4-3 t/m pag. 4-8).

2 Selecteer [Combination/Combinatie] in de keuzelijst.

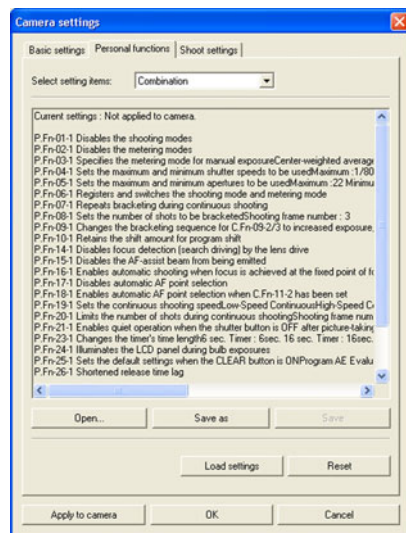
→ Het dialoogvenster [Combination/Combinatie] wordt weergegeven.

- Selecteer bij de EOS-1Ds en EOS-1D het tabblad [Combination/Combinatie].



3 Controleer de instellingen, sla ze op en laad ze op de camera.

- U kunt de persoonlijke functies controleren en kijken of ze worden toegepast in de camera.



Instellingen opslaan

1 Klik op de knop [Save as/Opslaan als].

→ Het dialoogvenster [Save As/Opslaan als] verschijnt.



2 Selecteer de bestemmingsmap, voer de bestandsnaam in en klik vervolgens op de knop [Save/Opslaan].

→ De opgegeven persoonlijke functies worden opgeslagen.

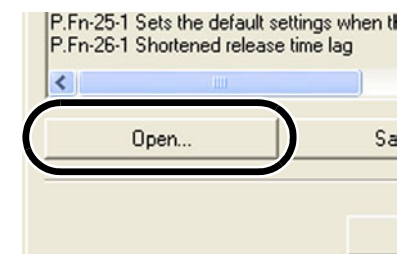
De instellingen van de persoonlijke functies zijn alleen compatibel met de camera waarop deze functies zijn ingesteld.

- Als u een bestand wilt opslaan, klikt u op de knop [Save/Opslaan].
- Instellingen voor persoonlijke functies die u hebt opgeslagen op uw computer zijn compatibel met zowel Windows als Macintosh.

Instellingen laden

1 Klik op de knop [Open/Openen].

→ Het dialoogvenster [Open/Openen] wordt weergegeven.



2 Open de map met de instellingen, selecteer het bestand en klik vervolgens op de knop [Open/Openen].

→ De persoonlijke functies in het bestand worden opgeslagen.

Voorblad/
Inhoudsopgave

Inleiding

Afbeeldingen
downloaden van de
camera en camera-
instellingen

Werken met
afbeeldingen in
ZoomBrowser EX

Opnamen op afstand
maken in EOS
Capture

De camera's van de
EOS 5D- en de EOS-
1D-serie instellen

Problemen oplossen
en de software
verwijderen

Index



Opname-instellingen

U kunt meerdere opname-instellingen opgeven en deze instellingen toepassen op de camera.

1 Open het dialoogvenster [Camera settings/Camera-instellingen] (pag. 4-2).

2 Selecteer het tabblad [Shoot settings/Opname-instellingen].

- Het tabblad [Shoot settings/Opname-instellingen] wordt geopend.
- Selecteer bij de EOS-1Ds en EOS-1D het tabblad [Detailed Settings/Detailinstellingen].

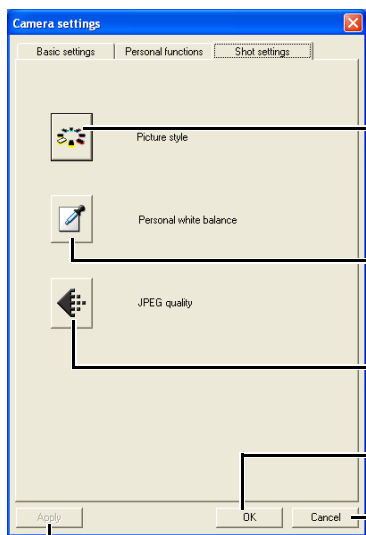


3 Klik op een knop om het bijhorende dialoogvenster te openen zodat u de gewenste instellingen kunt opgeven (pag. 4-11 t/m pag. 4-15).

4 Klik op de knop [OK].

- De instellingen worden toegepast en het dialoogvenster [Camera settings/Camera-instellingen] wordt gesloten.

Venster van EOS-1D Mark II N en EOS 5D

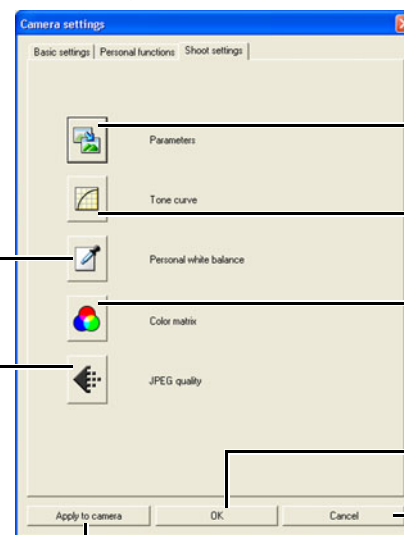


- Hiermee kunt u een beeldstijl opgeven en vastleggen op de camera (pag. 4-11).
- Hiermee kunt u een persoonlijke witbalans opgeven en deze vervolgens in de camera vastleggen (pag. 4-14).
- Hiermee kunt u de JPEG-kwaliteit opgeven (L, M1, M2, S) en deze vervolgens vastleggen in de camera (pag. 4-15).
- Past de instellingen voor de camera toe en sluit het dialoogvenster.
- Annuleert alle instellingen en sluit het dialoogvenster.

Past de instellingen voor de camera toe.

- Bij de EOS 5D worden de knoppen [Personal white balance/Persoonlijke witbalans] en [JPEG quality/JPEG-kwaliteit] niet weergegeven.

Venster van EOS-1Ds Mark II, EOS-1D Mark II, EOS-1Ds en EOS-1D



- Hiermee kunt u kleurtooncurven selecteren, scherpte en contrast instellen en deze instellingen vastleggen op de camera (pag. 4-12).
- Hiermee kunt u de opgeslagen kleurtooncurven in de camera laden, kleurkanalen selecteren en deze vastleggen in de camera (pag. 4-13).
- Hiermee kunt u een kleurenmatrix selecteren en deze vervolgens vastleggen in de camera (pag. 4-15).
- Past de instellingen voor de camera toe en sluit het dialoogvenster.
- Annuleert alle instellingen en sluit het dialoogvenster.

Past de instellingen voor de camera toe.

* Bij de EOS-1Ds en de EOS-1D wordt de knop [Apply/Toepassen] weergegeven.

- Bij de EOS-1Ds en EOS-1D worden de knoppen [Tone curve/Kleurtooncurve], [Color matrix/Kleurenmatrix] en [JPEG quality/JPEG-kwaliteit] niet weergegeven.

Voorblad/
Inhoudsopgave

Inleiding

Afbeeldingen
downloaden van de
camera en camera-
instellingen

Werken met
afbeeldingen in
ZoomBrowser EX

Opnamen op afstand
maken in EOS
Capture

De camera's van de
EOS 5D- en de EOS-
1D-serie instellen

Problemen oplossen
en de software
verwijderen

Index



Beeldstijl

U kunt een beeldstijl instellen en ook een beeldstijl die u hebt gedownload van de website van Canon en hebt opgeslagen op uw computer, vastleggen voor de camera als gebruikersinstelling.

- Deze functie is compatibel met de EOS-1D Mark II N en de EOS 5D.

1 Klik op de knop [Picture style/Beeldstijl] (pag. 4-10).

→ Het dialoogvenster [Picture Style setting/Beeldstijl-instellingen] verschijnt.



2 Geef de gewenste instellingen op.

3 Klik op de knop [Apply/Toepassen].

→ Het dialoogvenster [Confirm settings/Instellingen bevestigen] wordt geopend.


4 Bevestig de instellingen en klik op de knop [OK].

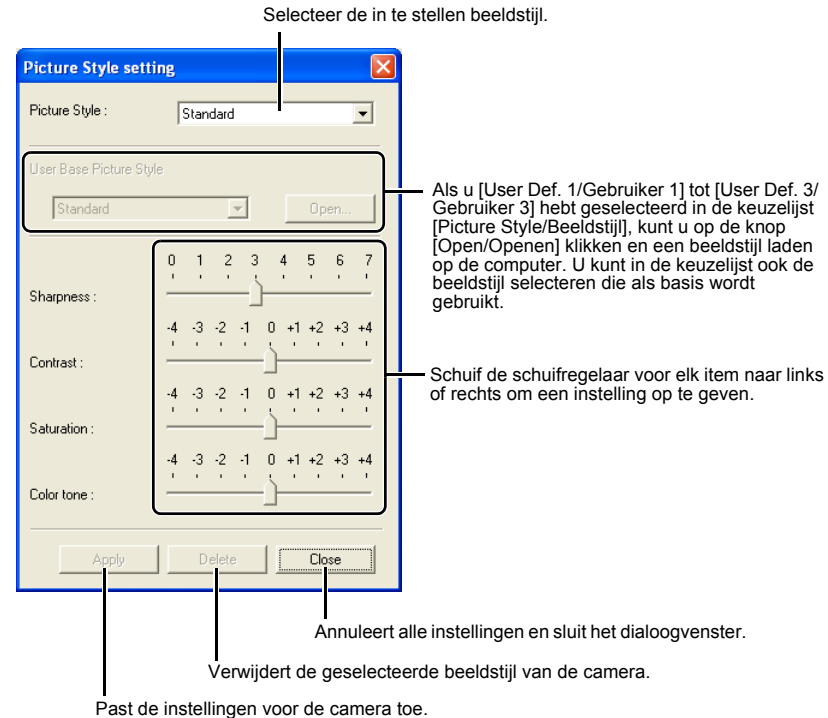
→ De instellingen worden toegepast op de camera.

5 Klik op de knop [Close/Sluiten].

→ Het dialoogvenster [Picture Style setting/Beeldstijl-instellingen] wordt gesloten.

- U kunt maximaal 3 gebruikersinstellingen vastleggen in de camera.
- Als u [Monochrome/Monochroom] selecteert in de keuzelijsten [Picture Style/Beeldstijl] en [User Base Picture Style/Basis-Beeldstijl Gebruiker], verschijnen de keuzelijsten [Filter Effect/Filtreffect] en [Toning Effect/Toningeffect].
- Raadpleeg het gedeelte "Beeldstijl vastleggen" in de Instructiehandleiding van de camera voor informatie over het gebruiken van beeldstijlen die zijn vastgelegd op de camera.

 Een beeldstijlbestand is een bestand dat de functie Beeldstijl aanvult. Surf naar de website van Canon voor meer informatie over beeldstijlen.



Voorblad/
Inhoudsopgave

Inleiding

Afbeeldingen
downloaden van de
camera en camera-
instellingen

Werken met
afbeeldingen in
ZoomBrowser EX

Opnamen op afstand
maken in EOS
Capture

De camera's van de
EOS 5D- en de EOS-
1D-serie instellen

Problemen oplossen
en de software
verwijderen

Index



Bewerkingsparameters opgeven

U kunt kleurtooncurven selecteren, scherpste en contrast opgeven en vervolgens maximaal 3 reeksen met deze instellingen in de camera vastleggen.

- Voor meer informatie over het vastleggen van bewerkingsparameters in de camera raadpleegt u "Bewerkingsparameters instellen" in de Instructiehandleiding van de camera.
- Deze functie is compatibel met de EOS-1Ds Mark II, EOS-1D Mark II, EOS-1Ds en EOS-1D.

1 Klik op de knop [Parameters] (pag. 4-10).

- Het dialoogvenster [Parameters settings/Parameterinstellingen] wordt geopend.
- Klik bij de EOS-1Ds en de EOS-1D op de knop [Add Set/Reeks toevoegen] en selecteer in het dialoogvenster dat verschijnt, de reeks die aan de camera zal worden toegevoegd.

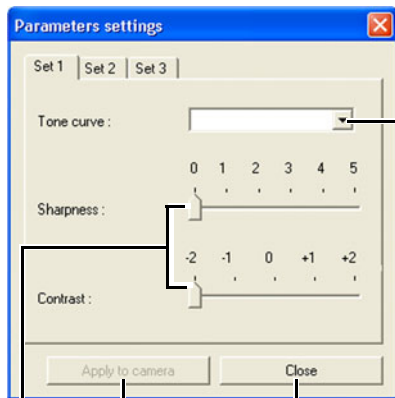


2 Selecteer het tabblad [Set 1/Reeks 1], [Set 2/Reeks 2] of [Set 3/Reeks 3].



3 Geef de gewenste instellingen op.

- Bij de EOS-1Ds Mark II en EOS-1D Mark II verschijnt het volgende dialoogvenster.



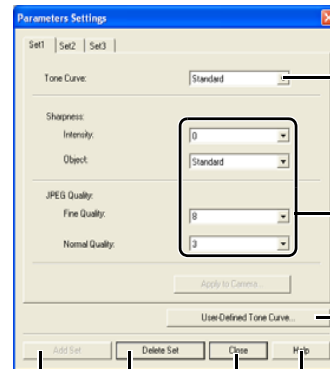
[Standard/Standaard]:
De standaardkleurtooncurve wordt ingesteld.
[TCD 1] tot [TCD 3]:
De kleurtooncurve die u hebt geselecteerd bij "Kleurtooncurve opgeven" (pag. 4-13) wordt ingesteld.

Past de instellingen voor de camera toe.

Het dialoogvenster sluiten.

Schuif de schuifregelaar naar links of rechts om de scherpste en het contrast in te stellen.

- Bij de EOS-1Ds en de EOS-1D verschijnt het volgende dialoogvenster.



[Standard/Standaard]:
De standaardkleurtooncurve wordt ingesteld.
[TCD1] tot [TCD3] (EOS-1Ds),
[User Defined/Door gebruiker gedefinieerd] (EOS-1D):
De kleurtooncurve die u hebt geselecteerd bij "Kleurtooncurve opgeven" (pag. 4-13) wordt ingesteld.

Selecteer in de keuzelijsten de in te stellen items.

De kleurtooncurve die moet worden vastgelegd in [TCD1] tot [TCD3] of [User Defined/Door gebruiker gedefinieerd] wordt ingesteld (pag. 4-13).

Geeft het dialoogvenster Help weer.

Het dialoogvenster sluiten.

Verwijdert een geselecteerde set.*

Voegt een nieuwe set toe.*

* Wordt weergegeven wanneer aangesloten op de EOS-1D.

4 Klik op de knop [Apply to camera/Toepassen op camera].

- Het dialoogvenster [Confirm settings/Instellingen bevestigen] wordt geopend.

5 Bevestig de instellingen door op de knop [Yes/Ja] of [Apply to camera/Toepassen op camera] te klikken.

- De parameters worden vastgelegd in de camera.

6 Klik op de knop [Close/Sluiten].

- Het dialoogvenster [Parameters settings/Parameterinstellingen] wordt gesloten.

Voorblad/
Inhoudsopgave

Inleiding

Afbeeldingen
downloaden van de
camera en camera-
instellingen

Werken met
afbeeldingen in
ZoomBrowser EX

Opnamen op afstand
maken in EOS
Capture

De camera's van de
EOS 5D- en de EOS-
1D-serie instellen

Problemen oplossen
en de software
verwijderen

Index



Kleurtooncurve opgeven

U kunt opgeslagen kleurtooncurvebestanden laden van een computer (pag. 2-13) en daarvan 3 vastleggen op de camera. U kunt ook de kleurtooncurven selecteren die op de tabbladen [TCD 1] tot en met [TCD 3] zijn opgeslagen. Zie de keuzelijst in het gedeelte "Bewerkingsparameters opgeven" (pag. 4-12).

- Voor meer informatie over het vastleggen van de kleurtooncurven ([TCD 1] tot en met [TCD 3]) in de camera raadpleegt u "Bewerkingsparameters instellen" in de Instructiehandleiding van de camera.
- Deze functie is compatibel met de EOS-1Ds Mark II, EOS-1D Mark II, EOS-1Ds en EOS-1D.
- Bij de EOS-1D kan slechts een kleurtooncurve worden vastgelegd.

1 Klik op de knop [Tone curve/Kleurtooncurve] (pag. 4-10).

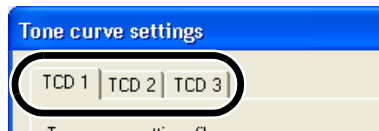
→ Het dialoogvenster [Tone curve settings/Instellingen kleurtooncurve] verschijnt.

- Klik bij de EOS-1Ds en EOS-1D op de knop [Parameters/Parameters] en klik vervolgens op de knop [User-Defined Tone Curve/Door gebruiker gedefinieerde kleurtooncurve] in het weergegeven dialoogvenster [Parameters Settings/Parameterinstellingen].



2 Selecteer het tabblad [TCD 1], [TCD 2] of [TCD 3].

- Ga bij de EOS-1D verder met stap 3.



3 Klik op de knop [Open/Openen].

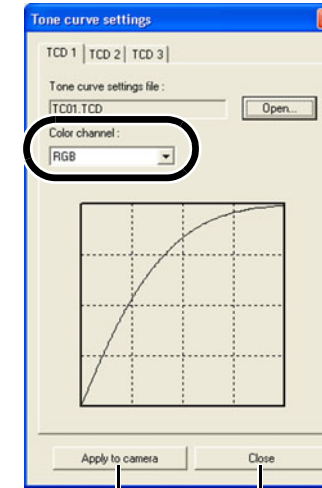
→ Het dialoogvenster [Open/Openen] wordt weergegeven.



4 Open de map met de kleurtooncurve, selecteer het bestand en klik op de knop [Open/Openen].

→ De kleurtooncurve wordt geladen.

5 Selecteer een kleurenkanaal in de keuzelijst en bevestig.



Het dialoogvenster sluiten.
Past de instellingen voor de camera toe.

6 Klik op de knop [Apply to camera/Toepassen op camera].

→ De kleurtooncurve wordt vastgelegd in de camera.

7 Klik op de knop [Close/Sluiten].

→ Het dialoogvenster [Tone curve settings/Instellingen kleurtooncurve] wordt gesloten.

Voorblad/
Inhoudsopgave

Inleiding

Afbeeldingen
downloaden van de
camera en camera-
instellingen

Werken met
afbeeldingen in
ZoomBrowser EX

Opnamen op afstand
maken in EOS
Capture

De camera's van de
EOS 5D- en de EOS-
1D-serie instellen

Problemen oplossen
en de software
verwijderen

Index



Persoonlijke witbalans opgeven

U kunt opgeslagen witbalansbestanden laden van een computer (pag. 2-13) en daarvan 3 vastleggen op de camera.

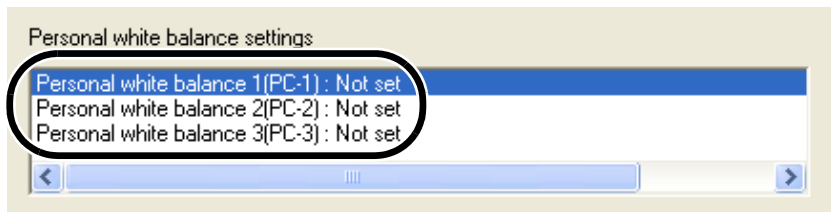
- Wanneer u een persoonlijke witbalans in de camera laadt, wordt < PC-1 > tot < PC-3 > weergegeven op het LCD-paneel op de achterkant van de camera.
- Voor meer informatie over het vastleggen van een persoonlijke witbalans in de camera raadpleegt u “De witbalans instellen” in de Instructiehandleiding van de camera.
- Deze functie is compatibel met de EOS-1D Mark II N, EOS-1Ds Mark II, EOS-1D Mark II, EOS 1Ds en de EOS-1D.

1 Klik op de knop [Personal white balance/Persoonlijke witbalans] (pag. 4-10).

→ Het dialoogvenster [Personal white balance settings/Instellingen persoonlijke witbalans] wordt geopend.

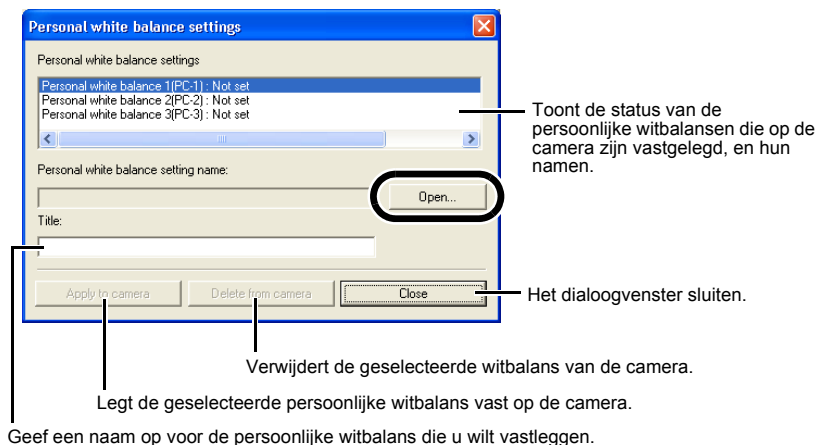


2 Selecteer in de keuzelijst de persoonlijke witbalans die u wilt laten vastleggen.



3 Klik op de knop [Open/Openen] of [Browse/Bladeren].

→ Het dialoogvenster [Open/Openen] wordt weergegeven.



4 Open de map met de opgeslagen witbalans, selecteer het bestand en klik op de knop [Open/Openen].

→ De witbalans wordt geladen.

5 Geef een naam op in het vak [Title/Naam] of [Caption/Bijlschrift].

6 Klik op de knop [Apply to camera/Toepassen op camera].

→ De witbalans wordt vastgelegd in de camera.

- Als u nog een instelling wilt vastleggen, herhaal dan de stappen 2 tot 6. U kunt maximaal 3 instellingen vastleggen (PC-1, PC-2 en PC-3).
- Als u een persoonlijke witbalans wilt verwijderen, selecteert u deze in de lijst en klikt u op de knop [Delete from camera/Verwijderen van camera].

7 Klik op de knop [Close/Sluiten].

→ Het dialoogvenster [Personal white balance settings/Instellingen persoonlijke witbalans] wordt gesloten.

Voorblad/
Inhoudsopgave

Inleiding

Afbeeldingen
downloaden van de
camera en camera-
instellingen

Werken met
afbeeldingen in
ZoomBrowser EX

Opnamen op afstand
maken in EOS
Capture

De camera's van de
EOS 5D- en de EOS-
1D-serie instellen

Problemen oplossen
en de software
verwijderen

Index



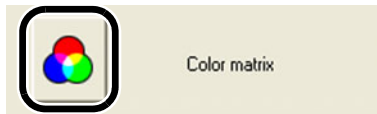
Kleurenmatrix opgeven

U kunt de kleurruimte, de kleurverzadiging en de kleurtoon opgeven en vervolgens maximaal 2 sets vastleggen in de camera. U kunt ook een vooraf ingestelde kleurenmatrix kiezen in de keuzelijst.

- Voor meer informatie over het vastleggen van de kleurenmatrix in de camera raadpleegt u “De kleurenmatrix selecteren” in de Instructiehandleiding van de camera.
- Deze functie is compatibel met de EOS-1Ds Mark II en de EOS-1D Mark II.

1 Klik op de knop [Color matrix/Kleurenmatrix] (pag. 4-10).

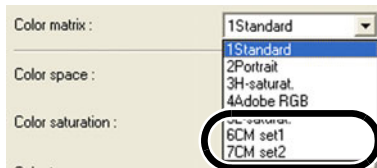
→ Het dialoogvenster [Color Matrix settings/Instellingen kleurenmatrix] wordt geopend.



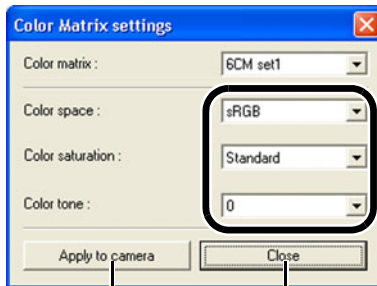
2 Selecteer [CM set1/Kleurenmatrix reeks 1] of [CM set2/Kleurenmatrix reeks 2] in de keuzelijst.

→ De keuzelijsten [Color space/Kleurruimte], [Color saturation/Kleurverzadiging] en [Color tone/Kleurtoon] worden beschikbaar.

- Als u als kleurenmatrix niet [CM set1/Kleurenmatrix reeks 1] of [CM set2/Kleurenmatrix reeks 2] selecteert, kunt u de instellingen niet vastleggen op de camera.



3 Selecteer de instellingen in de keuzelijsten.



Het dialoogvenster sluiten.
Past de instellingen voor de camera toe.

4 Klik op de knop [Apply to camera/Toepassen op camera].

→ De kleurenmatrix wordt vastgelegd in de camera.

5 Klik op de knop [Close/Sluiten].

→ Het dialoogvenster [Color Matrix settings/Instellingen kleurenmatrix] wordt gesloten.

JPEG-kwaliteit opgeven

Voor elk formaat kunt u de JPEG-kwaliteit opgeven, met name L (groot), M1 (medium 1), M2 (medium 2) en S (klein), en vervolgens de instellingen vastleggen op de camera.

- Deze functie is alleen compatibel met de EOS-1D Mark II N, EOS-1Ds Mark II en EOS-1D Mark II.

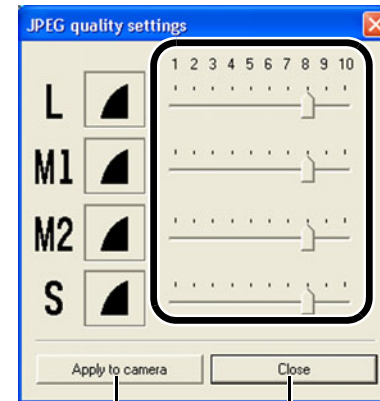
1 Klik op de knop [JPEG quality/JPEG-kwaliteit] (pag. 4-10).

→ Het dialoogvenster [JPEG quality settings/Instellingen JPEG-kwaliteit] wordt geopend.



2 Schuif de schuifregelaar naar links of rechts om de JPEG-kwaliteit aan te passen.

- Hoge waarden resulteren in elke indeling in een lagere compressie en een hogere beeldkwaliteit.



Het dialoogvenster sluiten.
Past de instellingen voor de camera toe.

3 Klik op de knop [Apply to camera/Toepassen op camera].

→ De JPEG-kwaliteit wordt vastgelegd in de camera.

4 Klik op de knop [Close/Sluiten].

→ Het dialoogvenster [JPEG quality settings/Instellingen JPEG-kwaliteit] wordt gesloten.

Voorblad/
Inhoudsopgave

Inleiding

Afbeeldingen
downloaden van de
camera en camera-
instellingen

Werken met
afbeeldingen in
ZoomBrowser EX

Opnamen op afstand
maken in EOS
Capture

De camera's van de
EOS 5D- en de EOS-
1D-serie instellen

Problemen oplossen
en de software
verwijderen

Index



In dit hoofdstuk wordt het oplossen van problemen behandeld en worden de procedures beschreven aan de hand waarvan de software kan worden verwijderd.

Problemen oplossen

Raadpleeg de volgende items als u de installatie niet correct kon voltooien, de communicatie tussen de camera en de computer is mislukt of de camera op de computer hebt aangesloten voordat u de software ging installeren.

- Raadpleeg de softwarehandleiding bij de camera voor installatie-instructies.

De installatie is mislukt.

- **Als u werkt met Windows XP Professional of Windows 2000, dient u te controleren welke gebruikersrechten u hebt op de computer. Staan deze wel ingesteld op [Computer administrator/Beheerder van deze computer] of [Administrator/Beheerder]?**
 - Als er een andere instelling dan [Computer administrator/Beheerder van deze computer] of [Administrator] is geselecteerd, kunt u geen software installeren. Selecteer de gebruikersinstelling [Computer administrator/Beheerder van deze computer] in Windows XP Professional of als [Administrator/Beheerder] in Windows 2000. Raadpleeg de gebruikershandleiding van de computer voor meer informatie over het selecteren van de gebruikersinstelling.
- **Zit de kabel stevig in de aansluitbus?**
 - Controleer nadat u de camera op de computer hebt aangesloten en voordat u de installatie voltooit of de stekkers van de speciale kabel goed in de aansluitbussen van de camera en de computer zitten.
- **Zijn de camera en computer correct ingesteld voor de communicatie?**
 - Staat de aan-/uitschakelaar van de camera op <ON>?
 - De camera kan zijn uitgeschakeld ook al staat de aan-/uitschakelaar van de camera op <ON>. Dit komt door het gebruik van de automatische uitschakelfunctie. Om dit te voorkomen dient u de automatische uitschakeling op [Off/Uit] te zetten. (Raadpleeg de instructiehandleiding van de camera.)
- **Verschijnt tijdens de installatie het dialoogvenster [Add New Hardware Wizard/Wizard Nieuwe hardware] ([Found New Hardware Wizard/Wizard Nieuwe hardware gevonden] in Windows 2000)?**
 - Klik op de knop [Cancel/Annuleren], koppel de speciale kabel los en herhaal vervolgens de gehele installatieprocedure.
- **Verschijnt het installatiescherm niet?**
 - Geef het installatiescherm weer met behulp van de volgende procedure. Klik op de knop [Start] ► [Deze computer]. (Dubbelklik in andere versies van Windows dan XP op [My Computer/Deze computer]). ► klik met de rechtermuisknop op het cd-romstation waarin de cd zit ► selecteer [Open/Openen] in het menu dat verschijnt ► dubbelklik op het hiernaast afgebeelde pictogram.



SETUP

- Klik op het onderwerp om de pagina weer te geven.

De software verwijderen	5-3
De software verwijderen	5-3
De driver verwijderen	5-3
Index	5-4

Ik heb de software geïnstalleerd, maar de camera en de computer kunnen niet met elkaar communiceren.

- **Hebt u de driver geïnstalleerd?**
 - De driver verzorgt de communicatie tussen de camera en de computer. Als u de camera en de computer wilt laten communiceren, dient u de voor u computer geschikte driver te installeren.
 - Windows XP/Windows Me: WIA-driver
 - Windows 2000/Windows 98 SE: TWAIN-driver
- **Hebt u de WIA-driver of de TWAIN-driver geïnstalleerd?**
 - Zelfs als u de WIA-driver of TWAIN-driver hebt geïnstalleerd, wordt de installatie pas voltooid als de camera op de computer is aangesloten. Plaats de Solution Disk in het cd-romstation en installeer de WIA-driver of de TWAIN-driver voordat u de camera op de computer aansluit.
- **Voldoet uw computer aan de volgende eisen?**
 - **Camera's die niet tot de EOS-1D-serie behoren**
 - Pc met Windows XP, Windows 2000, Windows Me of Windows 98 SE vooraf geïnstalleerd en voorzien van een USB-poort.
 - * De communicatie kan niet worden gegarandeerd bij een verbinding met andere dan bovenvermelde systemen.
 - **Camera's van de EOS-1D-serie**
 - Computers met Windows XP, Windows 2000, Windows Me of Windows 98 SE vooraf geïnstalleerd en voorzien van een IEEE1394-poort.
 - * De communicatie kan niet worden gegarandeerd bij een verbinding met andere dan bovenvermelde systemen.
- **Is de camera correct aangesloten op de computer?**
 - Sluit de camera correct aan op de computer met de speciale kabel (pag. 1-2).
- **Hebt u de juiste communicatie-instellingen opgegeven voor camera's die communicatie-instellingen vereisen?**
 - Stel de communicatiemodus van de camera in op [PC verb.] of [PC verbinding] voor de EOS 5D en de EOS 350D DIGITAL en op [Normaal] voor de EOS 20D, EOS 300D DIGITAL en EOS 10D (pag. 1-1). Bij de EOS 10D moet u ook de firmwareversie wijzigen naar versie 2.0.0 of een nieuwere versie. Ga naar de Canon-website voor meer informatie over deze wijziging.

Voorblad/
Inhoudsopgave

Inleiding

Afbeeldingen
downloaden van de
camera en camera-
instellingen

Werken met
afbeeldingen in
ZoomBrowser EX

Opnamen op afstand
maken in EOS
Capture

De camera's van de
EOS 5D- en de EOS-
1D-serie instellen

Problemen oplossen
en de software
verwijderen

Index



● Is de batterij nog wel voldoende opgeladen?

→ Uw computer levert geen stroom aan de camera. Sluit bij de EOS 5D, EOS 350D DIGITAL, EOS 20D, EOS 300D DIGITAL en de EOS 10D de AC-adapter (optioneel) aan, bij de EOS D60 en de EOS D30 de bij de camera geleverde gelijkstroomkoppeling, en bij de camera's van de EOS-1D-serie de bij de camera geleverde gelijkstroomkoppelingssset. U kunt ook een volledig opgeladen batterij laden en dan de camera aansluiten op de computer.

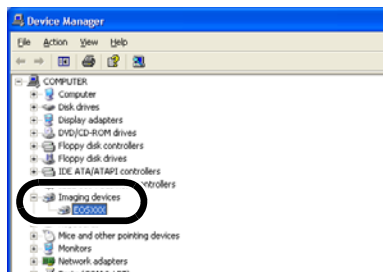
● Is er meer dan één camera aangesloten op de computer?

Indien u meer dan één camera aansluit op dezelfde computer, werken de driver en de camera mogelijk niet normaal.

→ Sluit de software af en ontkoppel alle speciale kabels. Sluit dan slechts één camera op dezelfde computer aan.

● Functioneert de driver normaal?

Sluit de camera met de speciale kabel aan op de computer en zet de aan-/uitschakelaar van de camera op <ON> en open [Device Manager/Apparaatbeheer]. Klik op het plussymbool [+] links van [Imaging devices/Beeldapparaten] en controleer of de aangesloten camera wordt weergegeven.



→ Als de aangesloten camera niet wordt weergegeven, functioneert de driver niet normaal.

Koppel de speciale kabel los en sluit deze vervolgens weer aan. Zorg dat de kabel stevig is aangesloten. Wordt de aangesloten camera nog steeds niet weergegeven, ga dan als volgt te werk om de driver opnieuw te installeren.

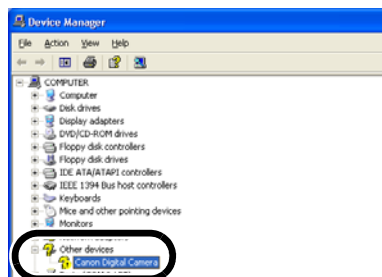
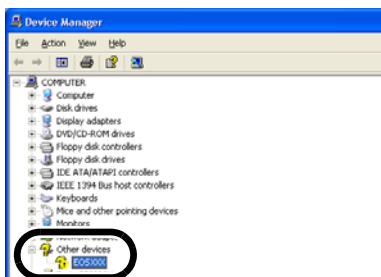
- 1 Koppel de speciale kabel los en verwijder de driver (pag. 5-3).
- 2 Installeer de driver opnieuw.

→ Als naast de aangesloten camera het symbool [X], [!] of [?] verschijnt, ontbreekt een deel van de driver of is deze beschadigd. Installeer de driver als volgt opnieuw.

- 1 Verwijder de camera bij [Imaging devices/Beeldapparaten].
- 2 Koppel de speciale kabel los en verwijder de driver (pag. 5-3).
- 3 Installeer de driver opnieuw.

● Hebt u de driver correct geïnstalleerd?

→ Sluit de camera met de speciale kabel aan op de computer en zet de aan-/uitschakelaar van de camera op <ON> en open [Device Manager/Apparaatbeheer]. Klik op het plussymbool [+] links van [Other devices/Overige apparaten] en controleer of de aangesloten camera of [Canon Digital Camera] wordt weergegeven.



→ Als de aangesloten camera of [Canon Digital Camera/Digitale Canon-camera] wordt weergegeven bij [Other devices/Overige apparaten] of [Unknown devices/Onbekende apparaten], is de driver niet correct geïnstalleerd. Installeer de driver als volgt opnieuw.

- 1 Verwijder de camera of [Canon Digital Camera/Digitale Canon-camera] bij [Other devices/Overige apparaten] of [Unknown devices/Onbekende apparaten].
- 2 Koppel de speciale kabel los en verwijder de driver (pag. 5-3).
- 3 Installeer de driver opnieuw.

Ik heb de camera op de computer aangesloten zonder eerst de software te installeren

● Hebt u de aan-/uitschakelaar van de camera op <ON> gezet?

→ Als u de aan-/uitschakelaar van de camera niet op <ON> hebt gezet, gaat u als volgt te werk:

- 1 Ontkoppel de speciale kabel van de camera en van de computer.
- 2 Installeer de software van de Solution Disk volgens de normale installatieprocedure en sluit daarna de camera op de computer aan om de installatie te voltooien.

→ Als u de aan-/uitschakelaar van de camera op <ON> hebt gezet, gaat u als volgt te werk:

- 1 Als het dialoogvenster [Found New Hardware Wizard/Wizard Nieuwe hardware gevonden] of een ander dialoogvenster verschijnt, klikt u op de knop [Cancel/Annuleren] totdat alle dialoogvensters zijn gesloten.
- 2 Zet de aan-/uitschakelaar van de camera op <OFF>.
- 3 Ontkoppel de speciale kabel van de camera en van de computer.
- 4 Installeer de software van de Solution Disk volgens de normale installatieprocedure en sluit daarna de camera op de computer aan om de installatie te voltooien.

Apparaatbeheer weergeven

● Windows XP

→ Klik op de knop [Start] ► selecteer [Control Panel/Configuratiescherm] ► [Performance and Maintenance/Prestaties en onderhoud] ► [See basic information about your computer/Informatie over de computer weergegeven] Selecteer de tab [Hardware] en klik op de knop [Device Manager/Apparaatbeheer].

● Windows 2000

→ Klik op de knop [Start] ► selecteer [Settings/Instellingen] ► [Control Panel/Configuratiescherm]. Dubbelklik vervolgens op het pictogram [System/Systeem], selecteer de tab [Hardware] en klik op de knop [Device Manager/Apparaatbeheer].

● Windows Me en Windows 98 SE

→ Klik op de knop [Start] ► selecteer [Settings/Instellingen] ► [Control Panel/Configuratiescherm]. Dubbelklik op het pictogram [System/Systeem] en selecteer de tab [Device Manager/Apparaatbeheer].

Voorblad/
Inhoudsopgave

Inleiding

Afbeeldingen
downloaden van de
camera en camera-
instellingen

Werken met
afbeeldingen in
ZoomBrowser EX

Opnamen op afstand
maken in EOS
Capture

De camera's van de
EOS 5D- en de EOS-
1D-serie instellen

Problemen oplossen
en de software
verwijderen

Index



De software verwijderen

- Voordat u de software van uw systeem verwijdert, dient u alle programma's te sluiten en de speciale kabel los te koppelen van uw computer.

De software verwijderen

In dit gedeelte wordt beschreven hoe u ZoomBrowser EX verwijdert. U kunt dezelfde procedure gebruiken om andere software van uw systeem te verwijderen.

- Gebruikers van Windows XP Professional of Windows 2000 dienen zich aan te melden met beheerdersrechten.
- Voordat u de software van uw systeem verwijdert, dient u alle programma's te sluiten en de speciale kabel los te koppelen van uw computer.
- Start de computer opnieuw op nadat u de software hebt verwijderd. Zo vermijdt u mogelijke computerproblemen. Als u de software opnieuw installeert zonder de computer eerst opnieuw op te starten, zal dit waarschijnlijk resulteren in computerproblemen.

1 Klik op de knop [Start] ► selecteer [All Programs/Alle programma's] ([Programs/Programma's] in andere Windows-versies dan XP) ► [Canon Utilities/Canon-hulpprogramma's] ► [ZoomBrowser EX] ► [ZoomBrowser EX Uninstall/ZoomBrowser EX verwijderen].

2 Volg de instructies op het scherm om de software te verwijderen.
→ De software wordt verwijderd.

De driver verwijderen

In dit gedeelte wordt uitgelegd hoe u de installatie van de EOS-1D Mark II N-driver en de EOS 5D-driver ongedaan maakt. De drivers van de EOS 350D DIGITAL, EOS-1Ds Mark II en de EOS 20D kunnen op dezelfde manier worden verwijderd. Raadpleeg de bij de camera geleverde software-instructies voor het verwijderen van drivers van camera's die hiervoor niet zijn genoemd.

- Gebruikers van Windows XP Professional of Windows 2000 dienen zich aan te melden met beheerdersrechten.
- Voordat u de software van uw systeem verwijdert, dient u alle programma's te sluiten en de speciale kabel los te koppelen van uw computer.

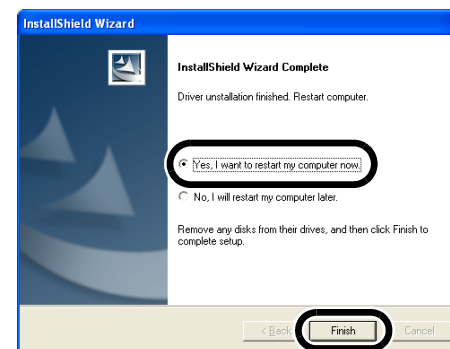
1 Verwijder [EOS XXX WIA Driver/EOS XXX WIA-driver] of [EOS XXX TWAIN Driver/EOS XXX TWAIN-driver].

- EOS XXX geeft het model van uw camera weer.
- Als u Windows XP of Windows Me gebruikt, klikt u op [Start] ► selecteer [All Programs/Alle programma's] ([Programs/Programma's] in Windows Me) ► [Canon Utilities/Canon-hulpprogramma's] ► [EOS XXX WIA Driver/EOS XXX WIA-driver] ► [WIA Driver Uninstall/WIA-driver verwijderen].
- Als u Windows 2000 of Windows 98 SE gebruikt, klikt u op [Start] ► selecteer [Programs/Programma's] ► [Canon Utilities/Canon-hulpprogramma's] ► [EOS XXX TWAIN Driver/EOS XXX TWAIN-driver] ► [TWAIN Driver Uninstall/TWAIN-driver verwijderen].

2 Volg de instructies op het scherm om de software te verwijderen.
→ De driver wordt verwijderd.

3 Start de computer opnieuw op.

- Als het hiernaast afgebeelde dialoogvenster wordt weergegeven, schakelt u het keuzerondje [Yes, I want to restart my computer now/Ja, ik wil mijn computer nu opnieuw opstarten] in en klikt u op de knop [Finish/Voltoeien].
- Als de computer opnieuw is gestart, is de software verwijderd.



Voorblad/
Inhoudsopgave

Inleiding

Afbeeldingen
downloaden van de
camera en camera-
instellingen

Werken met
afbeeldingen in
ZoomBrowser EX

Opnamen op afstand
maken in EOS
Capture

De camera's van de
EOS 5D- en de EOS-
1D-serie instellen

Problemen oplossen
en de software
verwijderen

Index



Index

A

- afbeelding als achtergrond exporteren ... 2-15
- afbeelding als screensaver exporteren .. 2-15
- afbeelding in CANON IMAGE GATEWAY registreren 2-20
- afbeelding per e-mail verzenden 2-19
- afbeelding selecteren 2-4, 2-5, 2-6
- afbeeldingen afdrukken 2-16
 - afdrukken met andere software 2-18
 - afdrukken met Easy-PhotoPrint 2-18
 - één foto per pagina afdrukken 2-16
 - indexafdrukken 2-17
 - lay-outafdruk 2-17
- afbeeldingen als diapresentatie weergeven 2-8
- afbeeldingen bewerken 2-11
- afbeeldingen downloaden met behulp van kaartlezer 1-5
- afbeeldingen downloaden van uw camera 1-4
 - alle afbeeldingen in één bewerking downloaden 1-4
 - geselecteerde afbeeldingen downloaden 1-4
- afbeeldingen in mappen classificeren 2-10
- afbeeldingen naar cd kopiëren 2-16
- afbeeldingen samenvoegen 2-11
- afbeeldingen zoeken 2-10
- afbeeldingsweergavemodus selecteren
 - schuifmodus 2-5
 - venster [Properties/Eigenschappen] 2-8
 - voorbeeldmodus 2-6
 - weergavevenster 2-7
 - zoommodus 2-4

B

- beeldweergave en mappen 2-3
- belangrijke functies 0-2
- bovenste pagina of fotoalbumpagina van CANON IMAGE GATEWAY weergeven 2-19

C

- camera-instellingen (CameraWindow)
 - datum en tijd instellen 1-5, 4-2
 - geheugenkaart initialiseren 1-5, 4-2
- camera-instellingen (EOS Capture) 3-3
 - aanpassen van de witbalans 3-4
 - opslaglocatie opgeven 3-4
- CANON IMAGE GATEWAY gebruiken .. 2-19

D

- de afbeeldingsweergavemodus selecteren 2-4
- de camera aansluiten op uw computer 1-2
- de communicatiemodus instellen 1-1
- de software verwijderen 5-3

E

- EOS Capture, hoofdvenster 3-2

I

- instellingen van ZoomBrowser EX wijzigen 2-20
 - voorkeuren opgeven 2-20
 - weergave-instellingen voor takenknoppen 2-20

J

- JPEG-afbeeldingen downloaden met de PTP-functie 1-6

N

- naam van meerdere bestanden wijzigen 2-9

O

- ondersteunde afbeeldingen 0-2
- opname-eigenschappen exporteren 2-14
- opname-instellingen 4-10
 - beeldstijl 4-11
 - bewerkingsparameters opgeven 4-12
 - JPEG-kwaliteit opgeven 4-15
 - kleurenmatrix opgeven 4-15
 - kleurtooncurve opgeven 4-13
 - persoonlijke witbalans opgeven 4-14
- opnamen op afstand maken 3-2
 - enkele opnamen 3-2
 - intervaltimeropnamen 3-3
 - timeropnamen 3-3

P

- persoonlijke functies instellen 4-3
 - beschrijving van persoonlijke functies .. 4-4
 - persoonlijke functies controleren, opslaan en laden 4-9

R

- RAW Image Task, hoofdvenster 2-13
- RAW-afbeeldingen verwerken 2-12
- registreren bij CANON IMAGE GATEWAY of de verbindinggegevens wijzigen 2-19

S

- software verwijderen
 - driver 5-3
 - software 5-3
- softwareconfiguratie 0-3
- stilstaande afbeeldingen exporteren 2-14
- systeemvereisten 0-2

V

- venster [Image Quality Adjustment/ Correctie afbeeldingskwaliteit] 2-13

Z

- ZoomBrowser EX starten 2-2
- ZoomBrowser EX, hoofdvenster 2-2

Voorblad/
Inhoudsopgave

Inleiding

Afbeeldingen
downloaden van de
camera en camera-
instellingen

Werken met
afbeeldingen in
ZoomBrowser EX

Opnamen op afstand
maken in EOS
Capture

De camera's van de
EOS 5D- en de EOS-
1D-serie instellen

Problemen oplossen
en de software
verwijderen

Index

