

Hulpprogramma's van Canon

- Digital Photo Professional versie 2.0

Compatibele modellen

- EOS-1D Mark II N
- EOS-1Ds Mark II
- EOS-1D Mark II
- EOS-1Ds
- EOS-1D
- EOS 5D
- EOS 350D DIGITAL
- EOS 20D
- EOS 300D DIGITAL
- EOS 10D
- EOS D60
- EOS D30
- PowerShot Pro1

Inhoudsopgave

Inleiding

1 Miniatuurafbeeldingen weergeven en basisbewerkingen uitvoeren in het hoofdvenster

2 Gedetailleerde bewerkingen uitvoeren in het bewerkingsvenster

3 Gedetailleerde bewerkingen uitvoeren in het beeldbewerkingsvenster

4 Afbeelding weergeven in het controlevenster

5 Referentie

Index

Inleiding

Miniatuurafbeeldingen weergeven en basisbewerkingen uitvoeren in het hoofdvenster

Gedetailleerde bewerkingen uitvoeren in het bewerkingsvenster

Gedetailleerde bewerkingen uitvoeren in het beeldbewerkingsvenster

Afbeelding weergeven in het controlevenster

Referentie

Index



Dit hoofdstuk bevat informatie over de veiligheidsmaatregelen die u dient door te lezen voordat u Digital Photo Professional gaat gebruiken, het gebruik van deze instructiehandleiding, de systeemvereisten en de ondersteunde afbeeldingstypen. Ook worden de functies en vensterstructuur toegelicht en gebruiksvoorbeelden gegeven.

Over deze handleiding

Bedankt voor het kopen van dit Canon-product.

Aan het begin van deze instructiehandleiding worden maatregelen voor het veilig gebruik van dit product en pictogrammen voor hulp bij procedures beschreven. Lees deze door voordat u de overige hoofdstukken raadpleegt.

- De inhoud van deze instructiehandleiding mag niet worden gereproduceerd, geheel of gedeeltelijk, zonder toestemming.
- Canon kan zonder kennisgeving de softwarespecificaties en inhoud van deze instructiehandleiding wijzigen.
- De softwareschermen en afbeeldingen in deze instructiehandleiding kunnen iets afwijken van de feitelijke software.
- De inhoud van deze instructiehandleiding is met zorg samengesteld. Mocht u toch eventuele fouten of weglatingen tegenkomen, neem dan contact op met uw Canon Service Center.
- Ongeacht het bovenstaande, aanvaardt Canon geen aansprakelijkheid voor de resultaten van het gebruik van de software.

Veiligheidsmaatregelen

Lees de veiligheidsmaatregelen aandachtig door voordat u dit product gebruikt. Gebruik het product op de juiste wijze volgens de procedures die in deze handleiding worden beschreven. De volgende veiligheidsmaatregelen zijn bedoeld om u te instrueren over de veilige en correcte bediening van het product en de accessoires om letsel of schade aan uzelf, derden en eigendommen te voorkomen. Lees de veiligheidsmaatregelen goed door voordat u verder gaat met de andere hoofdstukken van deze handleiding.

⚠ Waarschuwing

Speel de meegeleverde cd-rom(s) niet af op een cd-romspeler die geen gegevens-cd-roms ondersteunt. Het extreem harde geluid dat kan ontstaan wanneer u de cd-rom(s) in een audio-cd-speler (muziekspeler) afspeelt, kan de luidsprekers beschadigen. Wanneer u met een hoofdtelefoon via een muziek-cd-speler naar het harde geluid van een gegevens-cd-rom luistert, kan dit gehoorschadiging tot gevolg hebben.

Handelsmerken



- Canon en EOS zijn handelsmerken van Canon Inc.
- IBM is een gedeponeerde handelsmerk van International Business Machines Corporation.
- Microsoft en Windows zijn handelsmerken of gedeponeerde handelsmerken van Microsoft Corporation in de Verenigde Staten en/of andere landen.

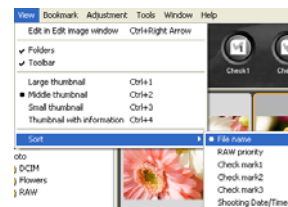
- Klik op een item om de bijbehorende pagina weer te geven.

Belangrijke functies	0-2
Systeemvereisten	0-2
Ondersteunde afbeeldingen	0-2
Functies en vensters	0-3
Gebruiksvoorbeeld	0-4




- Adobe en Photoshop zijn handelsmerken of gedeponeerde handelsmerken van Adobe Systems Incorporated in de Verenigde Staten en/of andere landen.
- Overige namen en producten die hierboven niet worden vermeld, kunnen handelsmerken of gedeponeerde handelsmerken zijn van de respectieve ondernemingen.

Het lezen van de handleiding en de afspraken die in deze handleiding worden gebruikt

- In deze handleiding wordt Windows XP Professional/Home Edition aangeduid als "Windows XP", en Windows 2000 Professional als "Windows 2000".
- De schermopnamen die in deze handleiding ter illustratie worden gebruikt, zijn afkomstig uit Windows XP.
- In dit document worden vierkante haken [] gebruikt voor verwijzingen naar vensters, menu's of knoppen die op het computerscherm verschijnen.
- Tekst tussen vishaken < > wordt in dit document gebruikt voor verwijzingen naar toetsen op het toetsenbord en knoppen op de camera.
- Een sterretje in (p. *.**) in dit document verwijst naar een paginanummer.
- ▶ geeft in dit document de volgorde van de handelingen aan, zie de afbeelding rechts.
Voorbeeld: menu [View/Beeld] ▶ [Sort/Sorteren] ▶ [File name/Bestandsnaam]
- Hieronder vindt u de betekenis van de aangegeven pictogrammen.
 - : Informatie die voor gebruik moet worden gelezen, om problemen te voorkomen die de werking van de software en de computer nadelig kunnen beïnvloeden.
 - : Aanvullende informatie die voor u van nut kan zijn.



- Klik aan de rechterkant van de instructiehandleiding op de toets die correspondeert met het hoofdstuk om naar de eerste pagina van het betreffende hoofdstuk te gaan.
- Wanneer u op de toetsen onder de hoofdstukken van de instructiehandleiding klikt, kunt u als volgt navigeren:

-  : Geeft de vorige pagina weer.
-  : Geeft de volgende pagina weer.
-  : Keert terug naar de vorige pagina die werd weergegeven.

Voorblad/
Inhoudsopgave

Inleiding

Miniatuurafbeeldingen weergeven
en basisbewerkingen uitvoeren
in het hoofdvenster

Gedetailleerde
bewerkingen uitvoeren in
het bewerkingsvenster

Gedetailleerde bewerkingen
uitvoeren in het
beeldbewerkingsvenster

Afbeelding
weergeven in het
controlevenster

Referentie

Index



Belangrijke functies

Het softwareprogramma Digital Photo Professional (DPP) is bedoeld om RAW-afbeeldingen te bewerken die zijn gemaakt met een digitale camera van Canon. Het programma bevat de volgende functies om aan de eisen van zowel beginnende als professionele fotografen te voldoen.

Snelle verwerking van RAW-afbeeldingen

- Dankzij een door Canon zelf ontwikkeld hoogwaardig algoritme is een snelle verwerking en weergave van RAW-afbeeldingen mogelijk.
- DPP, Canons eigen software, biedt een kwalitatief uitstekende opnameverwerking.

Bediening en vensterstructuur afgestemd op de professionele gebruiker

- DPP is gemakkelijk in het gebruik, sluit aan bij de werkwijze van een professionele fotograaf en bevat een scala aan functievensters.
- In het hoofdvenster kunnen afbeeldingen worden weergegeven als een lijst (met weergave van een miniaturafbeelding), geselecteerd en geordend. Bovendien kunnen enkele basisbewerkingen worden uitgevoerd.
- In het beeldbewerkingsvenster kan één van de meerdere afbeeldingen worden geselecteerd en vergroot, gecontroleerd en in meer detail worden bewerkt.
- In het bewerkingsvenster kan één afbeelding worden geselecteerd, vergroot, gecontroleerd en in meer detail worden bewerkt.
- In het controlevenster kunnen afbeeldingen na elkaar worden weergegeven, gecontroleerd en geselecteerd.

Real-time beeldbewerking

- DPP voorziet in verschillende beeldbewerkingsfuncties waarvan de resultaten direct in de afbeelding te zien zijn.
- U kunt alle beeldbewerkingsfuncties aanpassen met hoge 16-bits precisie.
- DPP kan verschillende beeldbewerkingshandelingen uitvoeren met de aanpassingsfunctie voor RAW-afbeeldingen die uitgebreider is en meer vrijheid biedt dan de aanpassingsfuncties van de camera. Tevens voorziet DPP in een aanpassingsfunctie voor RGB-afbeeldingen waarmee zowel RAW-afbeeldingen als RGB-afbeeldingen (zoals JPEG-afbeeldingen en TIFF-afbeeldingen) kunnen worden bewerkt. Er treedt vrijwel geen kwaliteitsverlies op wanneer RAW-afbeeldingen worden bewerkt met de aanpassingsfunctie voor RAW-afbeeldingen.
- Mogelijkheden van de aanpassingsfunctie voor RAW-afbeeldingen:
Aanpassing van de helderheid, aanpassing van de witbalans, instelling van de beeldstijl.
- Mogelijkheden van de aanpassingsfunctie voor RAW-afbeeldingen en RGB-afbeeldingen (JPEG-afbeeldingen, TIFF-afbeeldingen):
Aanpassing van de kleurtooncurve, aanpassing van de kleur, scherpte, afstelling, beeldcorrectie (repareren, kopieerstempel), beeldrotatie (90° naar links of rechts).
- DPP kan receptgegevens (resultaten van verschillende aanpassingen aan een bewerkte afbeelding) opslaan, invoeren of toepassen op andere afbeeldingen.
- Wanneer u de vergelijkingsfunctie gebruikt, kunt u de onbewerkte en de bewerkte versies van de afbeelding in een venster bekijken, deze met elkaar vergelijken en waar nodig aanpassen.

Allerhande functies

- DPP kan worden gebruikt om afbeeldingen te selecteren en te ordenen aan de hand van 3 soorten selectietekens.
- DPP kan een individuele afbeelding naar Photoshop verzenden of een batch afbeeldingen verzenden naar optionele beeldbewerkingssoftware.
- DPP kan één exemplaar tegelijk afdrukken van compatibele afbeeldingen, waaronder RAW-afbeeldingen.

- In combinatie met Easy-PhotoPrint en een Canon BJ-printer kan DPP worden gebruikt om compatibele afbeeldingen (waaronder RAW-afbeeldingen) eenvoudig en met een hoge kwaliteit af te drukken.
- DPP kan RAW-afbeeldingen converteren naar en opslaan als TIFF- of JPEG-afbeeldingen en er een ICC-profiel aan koppelen.
- DPP kan een batch van meerdere RAW-afbeeldingen converteren en opslaan (batchverwerking).
- DPP kan een batch bestandsnamen wijzigen (hernoemingsfunctie).
- In combinatie met EOS Capture ondersteunt DPP het maken van foto's op afstand.

Kleurbeheer

- DPP is compatibel met kleurbeheersystemen.
- DPP is compatibel met 5 soorten kleurruimte (sRGB, Adobe RGB, Wide Gamut RGB, Apple RGB, ColorMatch RGB).
- DPP kan ICC-profielen koppelen aan een opgeslagen afbeelding.
- DPP kan monitor- en printerprofielen instellen.
- Dankzij de CMYK-simulatiefunctie kan de kleur van een afbeelding simuleren, bijvoorbeeld wanneer deze wordt afgedrukt met een printer, in een CMYK-omgeving.

Systeemvereisten

Besturingssysteem	Windows XP (Professional/Home Edition), Windows 2000 Professional
Computer	Pc met één van bovenstaande, vooraf geïnstalleerde, besturingssystemen * Opgewaardeerde pc's worden niet ondersteund
CPU	Pentium III-processor met een kloksnelheid van 750 MHz of hoger
RAM	Minimaal 512 MB
Ruimte op vaste schijf	256 MB of meer
Scherm	Schermresolutie: 1024 x 768 pixels of meer Kleurkwaliteit: Medium (16 bits) of hoger

Ondersteunde afbeeldingen

Deze software ondersteunt de volgende afbeeldingstypen.

	Afbeeldingstype/gebruikte camera	Extensie
RAW-afbeeldingen	EOS-1D Mark II N, EOS-1Ds Mark II, EOS-1D Mark II, EOS 5D, EOS 350D DIGITAL of EOS 20D	.CR2
	EOS-1Ds, EOS-1D	.TIF
	EOS 300D DIGITAL, EOS 10D, EOS D60, EOS D30 of PowerShot Pro1*	.CRW
JPEG-afbeeldingen	Exif 2.2 of 2.21-compatibele JPEG- en JFIF-afbeeldingen	.JPG, .JPEG
TIFF-afbeeldingen	Exif-compatibele TIFF-afbeeldingen	.TIF, .TIFF

*U kunt geen bewerkingen uitvoeren met de Digital Photo Professional RAW-beeldbewerkingsfunctie.

Voorblad/
Inhoudsopgave

Inleiding

Miniaturafbeeldingen weergeven
en basisbewerkingen uitvoeren
in het hoofdvenster

Gedetailleerde
bewerkingen uitvoeren in
het bewerkingsvenster

Gedetailleerde bewerkingen
uitvoeren in het
beeldbewerkingsvenster

Afbeelding
weergeven in het
controlevenster

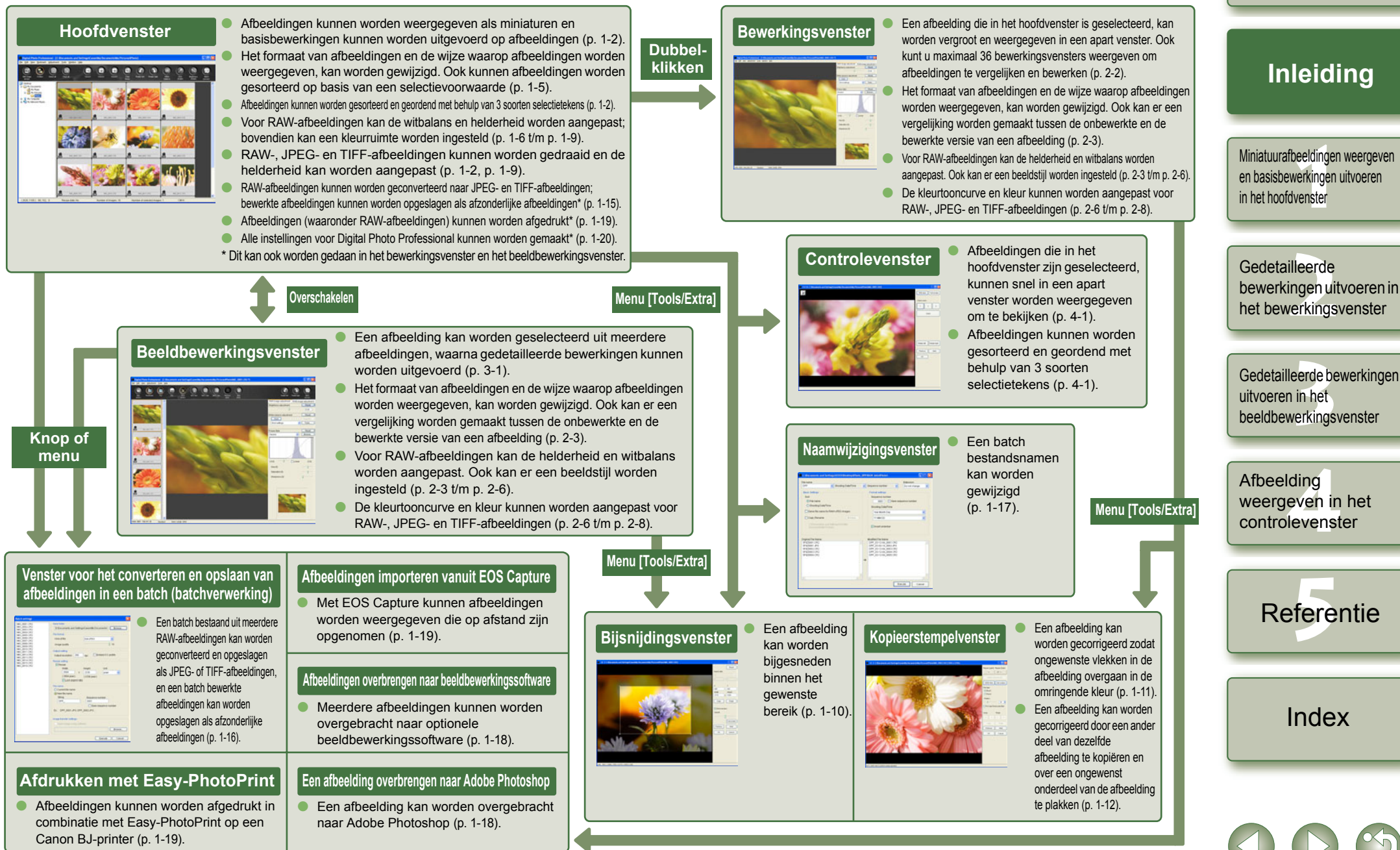
5
Referentie

Index



Functies en vensters

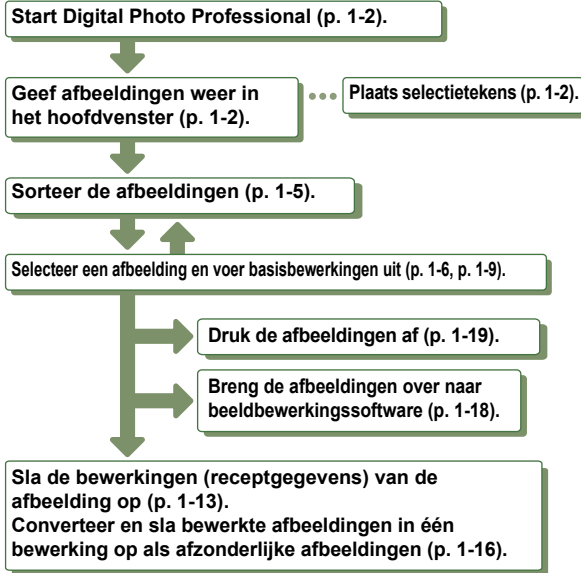
Digital Photo Professional bevat de onderstaande vensters en functievensters. Het hoofdvenster dat wordt weergegeven nadat DPP is opgestart, wordt als uitgangspunt genomen.



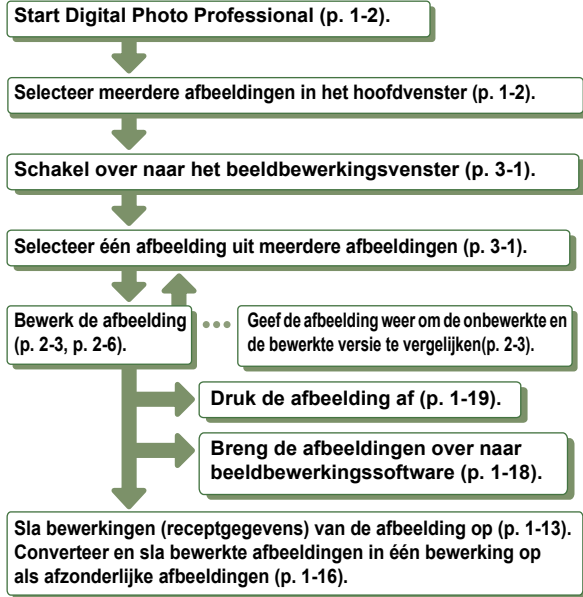
Gebruiksvoorbeeld

Hieronder worden enkele typische gebruiksvoorbeelden Digital Photo Professional schematisch toegelicht.

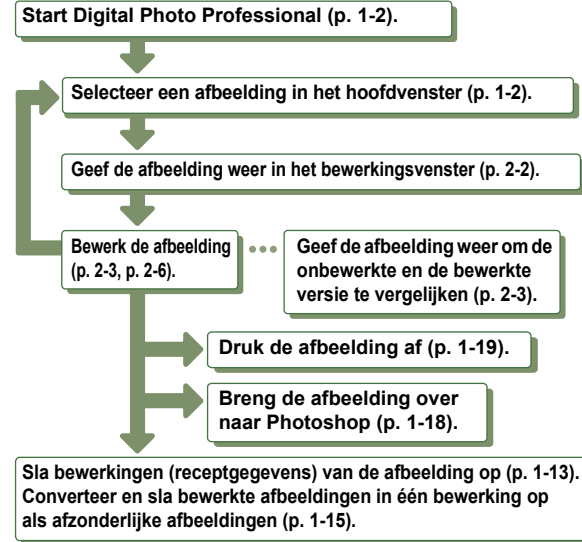
Voorbeeld 1: miniatuurafbeeldingen weergeven en basisbewerkingen uitvoeren in het hoofdvenster



Voorbeeld 2: één afbeelding selecteren uit een serie en er gedetailleerde bewerkingen op uitvoeren in het beeldbewerkingsvenster



Voorbeeld 3: gedetailleerde bewerkingen uitvoeren op één afbeelding in het bewerkingsvenster



Voorbeeld 4: afbeeldingen controleren in het controlevenster



Voorbeeld 5: bewerkingsgegevens (receptgegevens) van een bewerkte afbeelding toepassen op een andere afbeelding



Voorbeeld 6: opnamen op afstand maken met EOS Capture



Voorblad/
Inhoudsopgave

Inleiding

Miniatuurafbeeldingen weergeven
en basisbewerkingen uitvoeren
in het hoofdvenster

Gedetailleerde
bewerkingen uitvoeren in
het bewerkingsvenster

Gedetailleerde bewerkingen
uitvoeren in het
beeldbewerkingsvenster

Afbeelding
weergeven in het
controlevenster

5
Referentie

Index



In dit hoofdstuk worden de functies van het hoofdvenster beschreven en wordt toegelicht hoe u afbeeldingen kunt weergeven en er gedetailleerde bewerkingen op kunt uitvoeren.

- Klik op een item om de bijbehorende pagina weer te geven.

Digital Photo Professional starten	1-2
Afbeeldingen weergeven	1-3
Werken met mappen	1-4
Nieuwe map maken	1-4
Veelgebruikte mappen vastleggen met een bladwijzer.....	1-4
Bladwijzers ordenen.....	1-4
Afbeelding kopiëren/verplaatsten.....	1-5
Afbeeldingen verwijderen	1-5
De afbeeldingsweergavemodus selecteren	1-5
Miniatuurformaat selecteren	1-5
Weergave van afbeelding met informatie	1-5
Afbeeldingen sorteren.....	1-5
Informatie over de afbeelding weergeven.....	1-6
Bewerkingsvenster weergeven.....	1-6
Beeldbewerkingsvenster weergeven	1-6
Controlevenster weergeven.....	1-6
RAW-afbeeldingen bewerken	1-6
Witbalans aanpassen	1-6
Functie voor Click White Balance (Automatische witbalans).....	1-8
Helderheid aanpassen	1-9
De kleurruimte opgeven.....	1-9
Afbeeldingen bewerken	1-9
Helderheid aanpassen.....	1-9
Afbeelding bijsnijden	1-10
Een afbeelding corrigeren.....	1-11

Bewerkingsgegevens gebruiken (receptgegevens)	1-13
Receptgegevens opslaan	1-13
Recepten laden en toepassen	1-13
Recepten kopiëren en toepassen op andere afbeeldingen	1-13
De oorspronkelijke waarden van bewerkte afbeeldingen herstellen	1-14
Laatst opgeslagen instellingen herstellen	1-14
Opname-instellingen herstellen	1-14
Bewerkte afbeeldingen opslaan	1-14
Opslaan door overschrijven	1-14
Opslaan en naam wijzigen.....	1-14
Miniatuur van de afbeelding toevoegen	1-14
RAW-afbeeldingen converteren en opslaan onder een andere naam.....	1-15
Afbeeldingen converteren en opslaan in één bewerking (batchverwerking)	1-16
Bestandsnamen wijzigen in één bewerking	1-17
Afbeeldingen overbrengen naar beeldbewerkingssoftware	1-18
Afbeelding overbrengen naar Photoshop	1-18
Meerdere afbeeldingen overbrengen naar beeldbewerkingssoftware	1-18
Afbeeldingen afdrukken	1-19
Afdrukken met Easy-PhotoPrint.....	1-19
Afbeeldingen weergeven in EOS Capture	1-19
Voorkeuren opgeven	1-20

Voorblad/
Inhoudsopgave

Inleiding

Miniatuurafbeeldingen weergeven
en basisbewerkingen uitvoeren
in het hoofdvenster

Gedetailleerde
bewerkingen uitvoeren in
het bewerkingsvenster

Gedetailleerde bewerkingen
uitvoeren in het
beeldbewerkingsvenster

Afbeelding
weergeven in het
controlevenster

5
Referentie

Index



Digital Photo Professional starten

Dubbelklik op het pictogram van Digital Photo Professional op het bureaublad.

- Het hoofdvenster wordt weergegeven.
- U kunt Digital Photo Professional ook starten door te klikken op de toets [Start] ▶ en achtereenvolgens [All Programs/Alle programma's] ([Programs/Programma's] in Windows 2000) ▶ [Canon Utilities/Canon-hulpprogramma's] ▶ [Digital Photo Professional] ▶ [Digital Photo Professional] te selecteren.

Het pad van de map die is geselecteerd in het weergavegebied voor mappen wordt weergegeven.

Menubalk

Geeft de menu's [File/Bestand], [Edit/Bewerken], [View/Beeld], [Bookmark/Bladwijzer], [Adjustment/Aanpassen], [Tools/Extra], [Window/Venster] en [Help] weer.

In plaats van het hoofdvenster wordt nu het beeldbewerkingsvenster weergegeven (p. 1-6, p. 3-1).

Toont/verbergt het weergavegebied voor mappen.

Weergavegebied voor mappen

De afbeeldingen in de geselecteerde map worden weergegeven in het weergavegebied voor afbeeldingen.

Toont de coördinaten van de cursorpositie en de RGB-waarden (8-bits conversie) van een afbeelding bij gebruik van de automatische witbalans (p. 1-8).

Selecteert en plaatst één van de 3 selectietekens bij de geselecteerde afbeelding.

Alle geselecteerde beelden in het weergavegebied voor afbeeldingen worden gedeselecteerd.

Selecteert alle afbeeldingen in het weergavegebied voor afbeeldingen.

Hoofdvenster

Werkbalk

Verwijdert alle selectietekens van de geselecteerde afbeeldingen.

Roteert de geselecteerde afbeelding 90° naar links of rechts.

Past de witbalans van een RAW-afbeelding aan (p. 1-6).

Slaat alle afbeeldingen in één bewerking op (p. 1-16).

Past de helderheid van een RAW-afbeelding aan (p. 1-9).

Past een RAW-afbeelding met automatische witbalanscorrectie aan (p. 1-8).

Weergavegebied voor afbeeldingen

Geeft weer of er receptgegevens (p. 1-13) zijn toegevoegd aan de geselecteerde afbeelding.

Geeft het aantal geselecteerde afbeeldingen weer.

Geeft het totale aantal afbeeldingen weer.

- Om een afbeelding te selecteren, klikt u op de doelfoto.
- Om meerdere afbeeldingen te selecteren, houdt u de toets <Ctrl> ingedrukt terwijl u op de afbeeldingen klikt.
- Als u opeenvolgende afbeeldingen wilt selecteren, klikt u op de eerste afbeelding en houdt u de toets <Shift> ingedrukt. Klik vervolgens op de laatste afbeelding.

- Om alleen RAW-afbeeldingen of afbeeldingen met selectietekens te selecteren, selecteert u het menu [Edit/Bewerken] ▶ [Select RAW photos only/Alleen RAW-afbeeldingen selecteren] of [Select check mark* photos only/Alleen afbeeldingen met selectietekens selecteren]. (* Staat voor een selectietekennummer van 1 tot 3.)
- Om de werkbalk weer te geven of te verbergen, selecteert u het menu [View/Beeld] ▶ [Toolbar/Werkbalk].
- Als u Digital Photo Professional wilt afsluiten, selecteert u het menu [File/Bestand] ▶ [Exit/Afsluiten].

Raadpleeg voor informatie over sneltoetsen de "Lijst met sneltoetsen" (p. 5-2).

Voorblad/
Inhoudsopgave

Inleiding

Miniatuurafbeeldingen weergeven
en basisbewerkingen uitvoeren
in het hoofdvenster

Gedetailleerde
bewerkingen uitvoeren in
het bewerkingsvenster

Gedetailleerde bewerkingen
uitvoeren in het
beeldbewerkingsvenster

Afbeelding
weergeven in het
controlevenster

5
Referentie

Index



Afbeeldingen weergeven

In het hoofdvenster kunt u afbeeldingen weergeven die zijn opgeslagen op uw computer.

Klik op de map waarin de afbeeldingen zijn opgeslagen.



- Afbeeldingen die zijn opgeslagen op een geheugenkaart in de camera kunt u niet weergeven. U moet de afbeeldingen in de computer opslaan met behulp van andere software die is meegeleverd bij de camera of met een kaartlezer van een ander merk.
- Een JPEG-afbeelding die is ingesteld op Adobe RGB en die is opgenomen met de EOS 10D, EOS 300D DIGITAL of PowerShot Pro1, kan worden weergegeven met de sRGB-kleuruimte toegepast.

- Raadpleeg "Ondersteunde afbeeldingen" voor informatie over de afbeeldingen die kunnen worden weergegeven (p. 0-2).
- Afbeeldingen die niet kunnen worden weergegeven, verschijnen als [X].
- Afbeeldingen die zijn genomen met de camera in de verticale positie en de instelling [Beeldomkeren] op [AAN], worden automatisch verticaal weergegeven.
- Of u kunt afbeeldingen die zijn opgeslagen op een geheugenkaart weergeven via een kaartlezer van een ander merk.

Informatie bij de afbeeldingen

Hieronder wordt de informatie getoond die wordt weergegeven wanneer [Large Thumbnail/Grote miniatuur] (p. 1-5) wordt geselecteerd.

Dit teken wordt weergegeven voor afbeeldingen die worden bijgesneden (p. 1-10).

Deze markering wordt weergegeven wanneer een selectieteken is geplaatst (p. 1-2, p. 4-1).

Deze waarde wordt weergegeven voor RAW-afbeeldingen waarvan de helderheid is aangepast (p. 1-9).

Het pictogram voor de opgegeven witbalans wordt alleen weergegeven bij RAW-afbeeldingen (p. 1-7).

Het symbool [RAW] wordt weergegeven voor RAW-afbeeldingen. (Wanneer [Small thumbnail/Kleine miniatuur] wordt geselecteerd, wordt het symbool [R] weergegeven). Bij JPEG- en TIFF-afbeeldingen verschijnt er geen symbool.

● Het [RAW]-teken wordt niet weergegeven voor PowerShot Pro1 RAW-afbeeldingen.



Deze markering wordt weergegeven voor een afbeelding die is gecorrigeerd met de kopierstempel (p. 1-11, p. 1-12).

De diafragma waarde die is gebruikt bij het maken van de opname.

De sluitertijd die is gebruikt bij het maken van de opname.

Bestandsnaam

Dit teken wordt weergegeven bij het bewerken van niet-opgeslagen afbeeldingen.

Deze aanduiding wordt weergegeven bij afbeeldingen waarop een RGB-bewerking (p. 1-9, p. 2-6) is uitgevoerd.

Voorblad/
Inhoudsopgave

Inleiding

Miniatuurafbeeldingen weergeven
en basisbewerkingen uitvoeren
in het hoofdvenster

Gedetailleerde
bewerkingen uitvoeren in
het bewerkingsvenster

Gedetailleerde bewerkingen
uitvoeren in het
beeldbewerkingsvenster

Afbeelding
weergeven in het
controlevenster

5
Referentie

Index

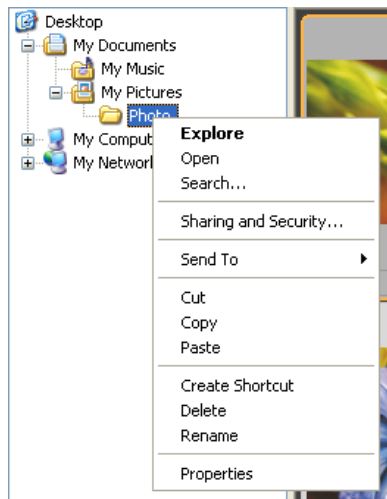


Werken met mappen

U kunt met een map werken via het menu dat verschijnt als u met de rechtermuisknop op de map klikt.

Klik met de rechtermuisknop op de map en selecteer een optie in het menu.

- U kunt mappen in de mappenstructuur naar andere mappen verplaatsen met behulp van slepen en neerzetten. U kunt ook de mappen via slepen en neerzetten kopiëren door tegelijkertijd de toets <Ctrl> ingedrukt te houden.



Nieuwe map maken

U kunt een nieuwe map aanmaken in het weergavegebied voor mappen.

- 1 In het weergavegebied voor mappen selecteert u de locatie waar de nieuwe map moet worden aangemaakt.**
- 2 Selecteer het menu [File/Bestand] ▶ [Create new folder/Nieuwe map maken].**
 - Het dialoogvenster [Create new folder/Nieuwe map maken] verschijnt.
- 3 Voer een mapnaam in.**
 - De map wordt gemaakt.

Veelgebruikte mappen vastleggen met een bladwijzer

U kunt vaak gebruikte mappen vastleggen met het menu [Bookmark/Bladwijzer].

- 1 Selecteer een map in het weergavegebied voor mappen.**
- 2 Selecteer het menu [Bookmark/Bladwijzer] ▶ [Add/Toevoegen].**
 - De geselecteerde map wordt vastgelegd met het menu [Bookmark/Bladwijzer].
 - De vastgelegde map kan worden geselecteerd in het menu [Bookmark/Bladwijzer].

Bladwijzers ordenen

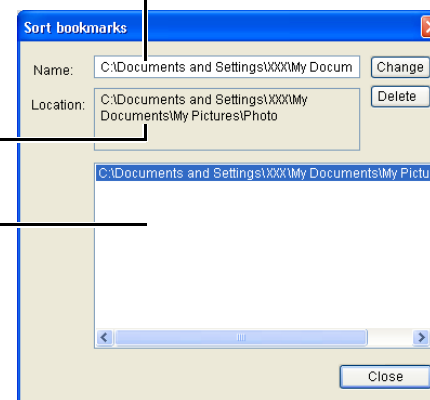
U kunt de naam wijzigen van een map die is vastgelegd met het menu [Bookmark/Bladwijzer] en u kunt de map ook verwijderen.

- 1 Selecteer het menu [Bookmark/Bladwijzer] ▶ [Organize/Ordenen].**
 - Het dialoogvenster [Sort bookmarks/Bladwijzers sorteren] verschijnt.
- 2 Wijzig de naam van de map of verwijder de map.**

Het pad en de naam van de map die wordt geselecteerd in het weergavegebied voor mappen met bladwijzers wordt weergegeven.

Het pad van de map die is geselecteerd in het weergavegebied voor mappen met bladwijzers wordt weergegeven.

Weergavegebied voor mappen met bladwijzers



- Om een mapnaam te wijzigen, selecteert u de map in het weergavegebied voor mappen met bladwijzers, wijzigt u de weergegeven mapnaam en klikt u op de knop [Change/Wijzigen].
- Om de map te verwijderen, selecteert u de map in het weergavegebied voor mappen met bladwijzers en klikt u op de knop [Delete/Verwijderen].

- 3 Klik op de knop [Close/Sluiten].**

Voorblad/
Inhoudsopgave

Inleiding

Miniatuurafbeeldingen weergeven
en basisbewerkingen uitvoeren
in het hoofdvenster

Gedetailleerde
bewerkingen uitvoeren in
het bewerkingsvenster

Gedetailleerde bewerkingen
uitvoeren in het
beeldbewerkingsvenster

Afbeelding
weergeven in het
controlevenster

5
Referentie

Index



Afbeelding kopiëren/verplaatsten

U kunt een afbeelding kopiëren, opslaan of naar een andere map verplaatsen.

- 1 **Selecteer de afbeelding die moet worden gekopieerd of verplaatst.**
- 2 **Selecteer het menu [Edit/Bewerken] ▶ [Copy/Kopiëren] of [Cut/Knippen].**
→ De afbeelding wordt gekopieerd of geknipt.
- 3 **Selecteer de doelmap voor het opslaan of verplaatsen van de afbeelding.**
- 4 **Selecteer het menu [Edit/Bewerken] ▶ [Paste/Plakken].**
→ De afbeelding wordt naar de geselecteerde map gekopieerd of verplaatst.

Afbeeldingen verwijderen

U kunt overbodige afbeeldingen in de prullenbak van uw computer plaatsen en vervolgens verwijderen.

- 1 **Selecteer eerst de afbeeldingen en vervolgens het menu [File/Bestand] ▶ [Delete/Verwijderen].**
→ Het dialoogvenster [Confirm File Delete/Verwijderen van bestand bevestigen] verschijnt.
→ Als u meer afbeeldingen hebt geselecteerd, verschijnt het dialoogvenster [Confirm Multiple File Delete/Verwijderen van meerdere bestanden bevestigen].
- 2 **Klik op de knop [Yes/Ja].**
→ De afbeeldingen worden in de prullenbak geplaatst.
- 3 **Selecteer [Empty Recycle Bin/Prullenbak leegmaken] in het menu dat verschijnt als u met de rechter muisknop op [Recycle Bin/Prullenbak] op het bureaublad klikt.**
→ De afbeeldingen worden verwijderd.

- Afbeeldingen die u in stap 3 hebt verwijderd, kunnen niet worden hersteld. Wees daarom voorzichtig wanneer u afbeeldingen wilt verwijderen.
- Wanneer u meerdere afbeeldingen hebt geselecteerd, worden alle geselecteerde afbeeldingen verwijderd. Let vooral goed op wanneer u net klaar bent met een opdracht waarbij u meerdere afbeeldingen hebt geselecteerd.

Naast [CRW_YYYY.CRW] (RAW-afbeeldingen) en [IMG_YYYY.JPG] (JPEG-afbeeldingen) wordt [CRW_YYYY.THM] (afbeeldingen voor de weergave van camera-indexen) opgeslagen in de map [xxxCANON], waar afbeeldingen worden opgeslagen die u hebt genomen met de EOS 10D, EOS 300D DIGITAL, EOS D60, EOS D30 en de PowerShot Pro1. Met Digital Photo Professional worden [CRW_YYYY.THM]-afbeeldingen niet weergegeven, waardoor u deze niet kunt verplaatsen of verwijderen. Verplaats of verwijder [CRW_YYYY.THM]-afbeeldingen met behulp van de Verkenner. [xxx] in mapnamen en [YYYY] in afbeeldingsnamen vertegenwoordigen een getal.

De afbeeldingsweergavemodus selecteren

U kunt het formaat en de methode wijzigen en afbeeldingen sorteren aan de hand van een geselecteerde voorwaarde.

Miniatuurformaat selecteren

De beschikbare formaten zijn [Large thumbnail/Grote miniatuur], [Middle thumbnail/Middelgrote miniatuur] en [Small thumbnail/Kleine miniatuur].

In het weergavekader (p. 1-3) wordt allerlei informatie weergegeven.

Selecteer het menu [View/Beeld] ▶ Selecteer het formaat dat u wilt instellen.

→ De afbeeldingen worden weergegeven in het geselecteerde formaat.

Weergave van afbeelding met informatie

U kunt een helderheidshistogram en de opname-informatie van een afbeelding weergeven.

Selecteer het menu [View/Beeld] ▶ [Thumbnail with information/Miniatuur met informatie].

→ De afbeeldingen met de bijbehorende informatie worden weergegeven.

Afbeeldingen sorteren

U kunt afbeeldingen sorteren aan de hand van de geselecteerde voorwaarde.

Selecteer het menu [View/Beeld] ▶ [Sort/Sorteren] ▶ Selecteer de voorwaarde die u wilt instellen.

→ De afbeeldingen worden gesorteerd op basis van de geselecteerde voorwaarde.

[File name/Bestandsnaam]: Bestandsnamen worden gesorteerd op alfabetische volgorde (0 tot 9 → a tot z).

[RAW priority/RAW-prioriteit]: Weergegeven in onderstaande volgorde:
RAW-afbeeldingen (CR2 → CRW → TIF) → RGB-afbeeldingen (JPG → TIF)
Als meerdere afbeeldingen dezelfde extensie hebben, worden ze gesorteerd op [File name/Bestandsnaam].

[Check mark1/Selectieteken1]: Weergegeven in onderstaande volgorde:
afbeeldingen met selectieteken met geselecteerd nummer → afbeeldingen met selectieteken met andere nummers → afbeeldingen zonder selectietekens

[Check mark2/Selectieteken2]: Weergegeven in onderstaande volgorde:
Als meerdere afbeeldingen hetzelfde selectietekennummer hebben, worden ze gesorteerd op [File name/Bestandsnaam].

[Check mark3/Selectieteken3]: Weergegeven in onderstaande volgorde:
[Shooting Date/Time / Opnamedatum/-tijd]: Op volgorde van opnamedatum en -tijd. Als er meer bestanden zijn met dezelfde datum en tijd worden deze verder gesorteerd op [File name/Bestandsnaam].

Voorblad/
Inhoudsopgave

Inleiding

Miniatuurafbeeldingen weergeven
en basisbewerkingen uitvoeren
in het hoofdvenster

Gedetailleerde
bewerkingen uitvoeren in
het bewerkingsvenster

Gedetailleerde bewerkingen
uitvoeren in het
beeldbewerkingsvenster

Afbeelding
weergeven in het
controlevenster

5
Referentie

Index



Informatie over de afbeelding weergeven

U kunt allerlei informatie over de afbeeldingen weergeven.

Selecteer eerst de afbeelding en vervolgens het menu [File/Bestand] ▶ [Info].

- De informatie over de afbeeldingen verschijnt.
- Klik op de knop [Close/Sluiten] om het dialoogvenster te sluiten.

Afbeeldingsinformatie verschijnt mogelijk niet voor JPEG-afbeeldingen die zijn ingesteld op Adobe RGB en zijn opgenomen met de EOS 10D, de EOS 300D DIGITAL of de Powershot Pro1.

Bewerkingsvenster weergeven

U kunt de afbeelding vergroten en gedetailleerde bewerkingen uitvoeren.

Dubbelklik op een afbeelding.

- Het bewerkingsvenster verschijnt.
- Zie hoofdstuk 2 "Gedetailleerde bewerkingen uitvoeren in het bewerkingsvenster" voor meer informatie over het bewerkingsvenster.

Beeldbewerkingsvenster weergeven

U kunt één afbeelding uit een reeks selecteren en gedetailleerde bewerkingen uitvoeren.

Selecteer meerdere afbeeldingen en klik vervolgens op de knop [Edit image window/Beeldbewerkingsvenster].

- In plaats van het hoofdvenster wordt nu het beeldbewerkingsvenster weergegeven.
- Zie hoofdstuk 3 "Gedetailleerde bewerkingen uitvoeren in het beeldbewerkingsvenster" voor informatie over het beeldbewerkingsvenster.



Controlevenster weergeven

U kunt afbeeldingen individueel weergeven in een groter formaat en elke afbeelding snel bekijken en controleren.

Selecteer meerdere afbeeldingen en selecteer vervolgens het menu [Tools/Extra] ▶ [Start Quick check tool/Controlevenster openen].

- Het controlevenster verschijnt.
- Zie Hoofdstuk 4 "Een afbeelding weergeven in het controlevenster" voor informatie over het controlevenster.

RAW-afbeeldingen bewerken

U kunt diverse bewerkingen uitvoeren op de RAW-afbeeldingen die door Digital Photo Professional worden ondersteund. In tegenstelling tot de meeste andere afbeeldingsindelingen leidt het bewerken van RAW-afbeeldingen (p. 1-6 t/m p. 1-9) nauwelijks tot kwaliteitsverlies. U kunt een afbeelding derhalve meerdere keren bewerken zonder dat dat ten koste gaat van de originele afbeeldingskwaliteit.

1 Selecteer een RAW-afbeelding.

2 Bewerk de RAW-afbeelding (p. 1-6 t/m p. 1-9).

- U kunt dezelfde bewerkingen op andere afbeeldingen uitvoeren door de bewerkingsgegevens naar de andere afbeeldingen te kopiëren en te plakken (p. 1-13).
- U kunt terugkeren naar de laatst opgeslagen instellingen of naar de opname-instellingen (p. 1-14).

3 Sla de bewerkte afbeelding op (p. 1-14).

- PowerShot Pro1 RAW-afbeeldingen kunnen niet worden bewerkt.
- U moet de bewerkte afbeeldingen opslaan voordat u Digital Photo Professional afsluit (p. 1-14).

- Wanneer meerdere afbeeldingen worden geselecteerd, worden de bewerkingen toegepast op alle geselecteerde afbeeldingen.
- De bewerkingsgegevens kunnen worden opgeslagen in een apart bestand (p. 1-13).
- De bewerkte afbeeldingen kunnen worden overgebracht naar beeldbewerkingssoftware (p. 1-18).

Witbalans aanpassen

U kunt de witbalans instellen met elke methode.

1 Klik op de knop [White Balance/Witbalans] (p. 1-2).

- Het dialoogvenster [White balance adjustment/Witbalans aanpassen] verschijnt.
- U kunt dit dialoogvenster ook weergeven via het menu [Adjustment/Aanpassen] ▶ [White Balance/Witbalans].

2 Pas de witbalans aan door de gewenste instellingen te kiezen (p. 1-7 t/m p. 1-8).

3 Klik op de knop [Close/Sluiten].

Voorblad/
Inhoudsopgave

Inleiding

Miniatuurafbeeldingen weergeven
en basisbewerkingen uitvoeren
in het hoofdvenster

Gedetailleerde
bewerkingen uitvoeren in
het bewerkingsvenster

Gedetailleerde bewerkingen
uitvoeren in het
beeldbewerkingsvenster

Afbeelding
weergeven in het
controlevenster

5
Referentie

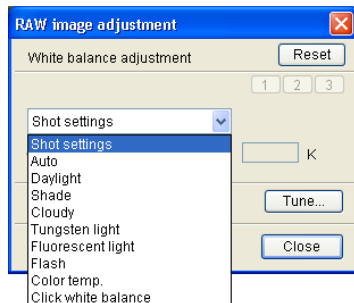
Index



Witbalans selecteren

U kunt de witbalans specificeren.

Selecteer de witbalans in de keuzelijst.

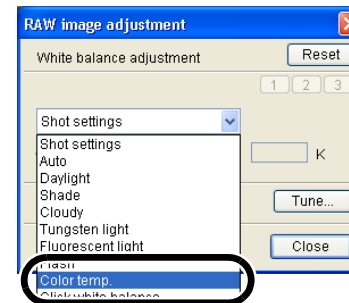


Witbalans	Omschrijving	Kleurtemperatuur K (Kelvin)
[Shot settings/ Opname-instellingen]	Hiermee kunt u de witbalansinstelling toepassen die werd gebruikt tijdens de opname.	—
[Auto/Automatisch]	Past de witbalans automatisch aan.	Ongeveer 3000-7000
[Daylight/Daglicht]	Voor zonnig daglicht buiten.	Ongeveer 5200
[Shade/Schaduw]	Voor schaduwgebieden buiten.	Ongeveer 7000
[Cloudy/Bewolkt]	Voor bewolkte of heilige dagen en bij zonsoudergang.	Ongeveer 6000
[Tungsten light/ Gloeilampverlichting]	Voor licht van gloeilampen.	Ongeveer 3200
[Fluorescent light/ TL-verlichting]	Voor wit TL-licht.	Ongeveer 4000
[Flash/Flits]	Wanneer de flitser wordt gebruikt.	Ongeveer 6000
[Color temp/ Kleurtemperatuur]	U kunt de kleurtemperatuur handmatig instellen voor 2800-10.000 K (in stappen van 100 K).	Ongeveer 2800-10.000
[Click white balance/ Automatische witbalans]	Weergegeven voor afbeeldingen waarop u een automatische witbalanscorrectie hebt uitgevoerd.	—

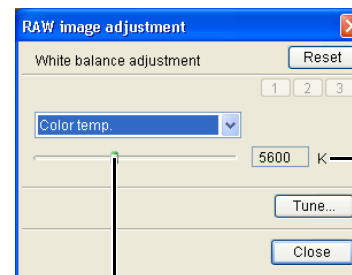
Kleurtemperatuur opgeven

U kunt een kleurtemperatuur opgeven tussen 2800 en 10.000 K (in stappen van 100 K).

1 Selecteer [Color temp./Kleurtemperatuur] in de keuzelijst.



2 Pas de afbeelding aan terwijl u ernaar kijkt.



Sleep de schuifregelaar naar links of rechts om de kleurtemperatuur aan te passen.

Voorblad/
Inhoudsopgave

Inleiding

Miniatuurafbeeldingen weergeven
en basisbewerkingen uitvoeren
in het hoofdvenster

Gedetailleerde
bewerkingen uitvoeren in
het bewerkingsvenster

Gedetailleerde bewerkingen
uitvoeren in het
beeldbewerkingsvenster

Afbeelding
weergeven in het
controlevenster

5
Referentie

Index



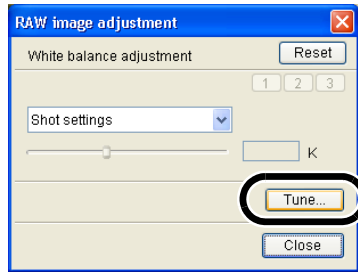
Aanpassen met het kleurenwiel

U kunt de gewenste kleur selecteren met behulp van het kleurenwiel.

U kunt ook de tint opgeven in een bereik van 0 tot 359 (in stappen van 1) en de verzadiging in een bereik van 0 tot 255 (in stappen van 1).

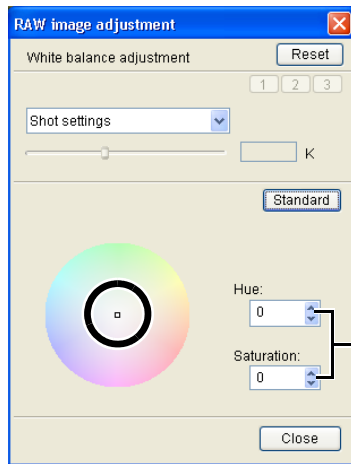
1 Klik op de knop [Tune/Instellen].

→ Het kleurenwiel verschijnt.



2 Pas de afbeelding aan terwijl u ernaar kijkt.

● Sleep [□] om de afbeelding aan te passen.



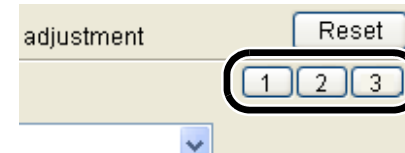
U kunt een waarde invoeren of klikken op de knoppen [▲] / [▼] om de tint en verzadiging op te geven.

Personal White Balance (Persoonlijke witbalans)

U kunt de persoonlijke witbalans (p. 2-4) toepassen, die u hebt vastgelegd in het bewerkingsvenster of in het beeldbewerkingsvenster.

Klik op de knop [1], [2] of [3].

→ De vastgelegde persoonlijke witbalans wordt op de afbeelding toegepast.



⚠ U kunt geen persoonlijke witbalans gebruiken als u deze niet eerst hebt vastgelegd.

Functie voor Click White Balance (Automatische witbalans)

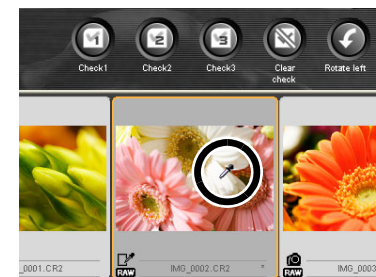
Maakt wit de standaard voor het punt dat u hebt geselecteerd en de kleur in de afbeelding wordt aangepast.

1 Klik op de knop [Click (RAW)/Automatische WB (RAW)] (p. 1-2).

→ Wanneer u de cursor over de afbeelding beweegt, verandert de cursor van [↔] in [↔].

2 Klik in het punt waar wit de standaard moet zijn.

- De kleur in de afbeelding wordt aangepast met wit als de standaard op het punt dat u hebt geselecteerd.
- Als u op een ander punt in de afbeelding klikt, wordt de witbalans opnieuw aangepast.
- Als u klaar bent met deze bewerking, klikt u op de knop [Click (RAW)/Automatische WB (RAW)] of klikt u met de rechtermuisknop.



- De coördinaten van de cursorpositie en de RGB-waarden (8-bits conversie) van de afbeelding worden linksonder in het hoofdvenster weergegeven (p. 1-2).
- De afbeelding wordt aangepast op basis van de waarde van 1 × 1 pixels vanaf het punt waarop u hebt geklikt.
- Zelfs wanneer u een neutraal grijs punt van de afbeelding hebt geselecteerd, is het resultaat van de aanpassingen hetzelfde als wanneer een wit punt selecteert.

Voorblad/
Inhoudsopgave

Inleiding

Miniatuurafbeeldingen weergeven
en basisbewerkingen uitvoeren
in het hoofdvenster

Gedetailleerde
bewerkingen uitvoeren in
het bewerkingsvenster

Gedetailleerde bewerkingen
uitvoeren in het
beeldbewerkingsvenster

Afbeelding
weergeven in het
controlevenster

5
Referentie

Index



Afbeeldingen bewerken

U kunt diverse bewerkingen uitvoeren op de RAW-, JPEG- en TIFF-afbeeldingen die door Digital Photo Professional worden ondersteund.

1 Selecteer een afbeelding.

2 Bewerk de afbeelding (p. 1-9 t/m p. 1-12).

- U kunt dezelfde bewerkingen op andere afbeeldingen uitvoeren door de bewerkingsgegevens naar de andere afbeeldingen te kopiëren en te plakken (p. 1-13).
- U kunt terugkeren naar de laatst opgeslagen instellingen of naar de opname-instellingen (p. 1-14).

3 Sla de bewerkte afbeelding op (p. 1-14).

U moet de bewerkte afbeeldingen opslaan voordat u Digital Photo Professional afsluit (p. 1-14).

- Wanneer meerdere afbeeldingen worden geselecteerd, worden de bewerkingen toegepast op alle geselecteerde afbeeldingen.
- De bewerkingsgegevens kunnen worden opgeslagen in een apart bestand (p. 1-13).
- De bewerkte afbeeldingen kunnen worden overgebracht naar beeldbewerkingssoftware (p. 1-18).

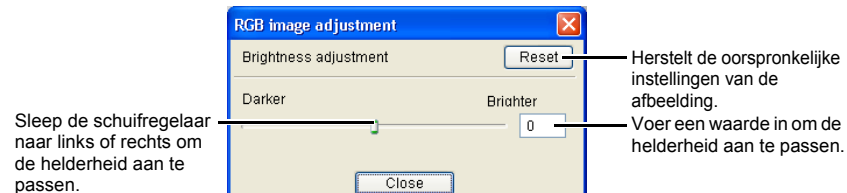
Helderheid aanpassen

U kunt de helderheid aanpassen in een bereik van -100 tot +100 (in stappen van 1 bij het invoeren van een waarde).

1 Selecteer het menu [Adjustment/Aanpassen] ▶ [Brightness adjustment/ Helderheid aanpassen].

→ Het dialoogvenster [Brightness adjustment/Helderheid aanpassen] verschijnt.

2 Pas de afbeelding aan terwijl u ernaar kijkt.



3 Klik op de knop [Close/Sluiten].

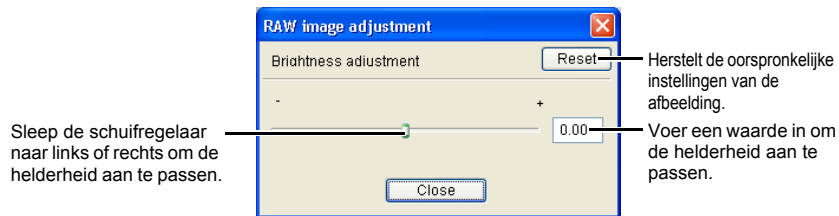
Helderheid aanpassen

U kunt de helderheid aanpassen in een bereik van -2,0 tot +2,0 (in stappen van 0,01 bij het invoeren van een waarde).

1 Klik op de knop [Brightness (RAW)/Helderheid (RAW)] (p. 1-2).

- Het dialoogvenster [Brightness adjustment/Helderheid aanpassen] verschijnt.
- U kunt dit dialoogvenster ook weergeven via het menu [Adjustment/Aanpassen] ▶ [Brightness adjustment (RAW)/Helderheid aanpassen (RAW)].

2 Pas de afbeelding aan terwijl u ernaar kijkt.



3 Klik op de knop [Close/Sluiten].

De kleurruimte opgeven

U kunt een andere kleurruimte instellen dan de instelling bij [Default settings of Work color space/ Standaardinstellingen van de te gebruiken kleurruimte] in de voorkeursinstellingen (p. 1-21).

Selecteer het menu [Adjustment/Aanpassen] ▶ [Work color space/Te gebruiken kleurruimte] ▶ Selecteer de kleurruimte die u wilt instellen.

→ De geselecteerde kleurruimte wordt ingesteld.

De opgegeven kleurruimte wordt toegevoegd aan het ICC-profiel dat is ingesloten in TIFF-afbeeldingen die zijn geconverteerd van RAW-afbeeldingen en daarna zijn opgeslagen (p. 1-15, p. 1-16).

Een kleurruimte is een reproduceerbare kleurenreeks (de kenmerken van een kleurspectrum). Digital Photo Professional ondersteunt de volgende 5 soorten kleurruimte.

sRGB : Standaardkleurruimte voor Windows. Wordt algemeen gebruikt voor de standaardkleurruimte van monitoren, digitale camera's en scanners.

Adobe RGB : Een kleurruimte die breder is dan sRGB. Wordt hoofdzakelijk gebruikt voor het afdrukken in een bedrijfsomgeving.

Wide Gamut RGB : Een kleurruimte die breder is dan Adobe RGB.

Apple RGB : Standaardkleurruimte voor Macintosh. Een kleurruimte die iets breder is dan sRGB.

ColorMatch RGB : Een kleurruimte die iets breder is dan sRGB. Wordt hoofdzakelijk gebruikt voor het afdrukken in een bedrijfsomgeving.

Voorblad/
Inhoudsopgave

Inleiding

Miniatuurafbeeldingen weergeven
en basisbewerkingen uitvoeren
in het hoofdvenster

Gedetailleerde
bewerkingen uitvoeren in
het bewerkingsvenster

Gedetailleerde bewerkingen
uitvoeren in het
beeldbewerkingsvenster

Afbeelding
weergeven in het
controlevenster

5
Referentie

Index



Afbeelding bijnijden

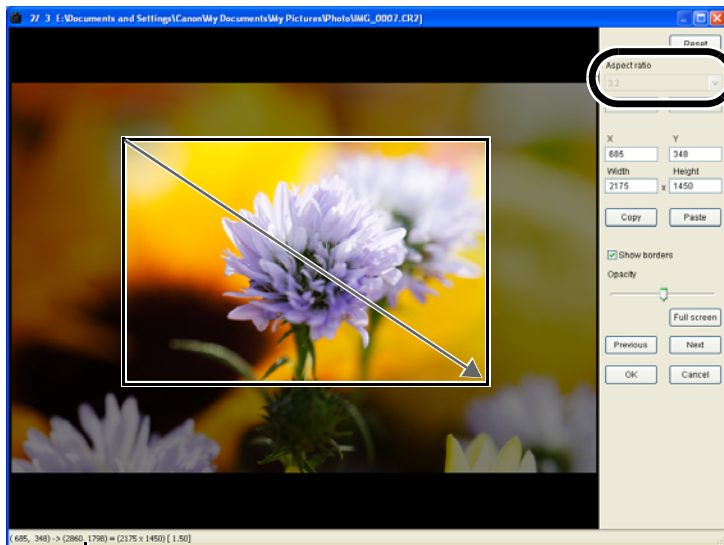
U kunt de afbeelding tot het gewenste formaat bijnijden.

1 Selecteer het menu [Tools/Extra] ▶ [Start Trimming tool/Bijnijden starten].

→ Het bijnijdingsvenster verschijnt.

2 Snijd de afbeelding bij.

- Selecteer een verhouding in de keuzelijst [Aspect ratio/Beeldverhouding] en sleep het bijnijdingskader tot het gewenste formaat zoals hieronder is weergegeven.



Geeft de coördinaten van de cursorpositie aan. Zodra u het bijnijdingskader hebt ingesteld, verschijnen de XY-coördinaten van linksboven en rechtsonder, de breedte, hoogte en de beeldverhouding van het kader.

- Wanneer u de cursor over het ingestelde bijnijdingskader beweegt, verandert [] in []. U kunt het bijnijdingskader verplaatsen door het te verslepen.
- Wanneer u de cursor over de vier hoeken van het ingestelde bijnijdingskader beweegt, verandert [] in [] of []. U kunt het formaat van het bijnijdingskader wijzigen door de randen te verslepen.
- Wanneer [Free/Vrij] wordt geselecteerd in de keuzelijst [Aspect ratio/Beeldverhouding], verplaatst u de cursor naar alle vier de randen van het ingestelde bijnijdingskader en [] verandert in [] of []. Het formaat van het bijnijdingskader kunnen vervolgens worden gewijzigd door de randen te verslepen.

Herstelt de oorspronkelijke instellingen.

Selecteer de verhouding verticaal/horizontaal van het bijnijdingskader.

Geeft de verhouding aan die geselecteerd is in de keuzelijst [Aspect ratio/Beeldverhouding]. U kunt ook uw eigen verhouding invoeren als u [Custom/Aangepast] selecteert in keuzelijst [Aspect ratio/Beeldverhouding].

Geeft de coördinaten van de linkerbovenhoek van het ingestelde bijnijdingskader weer. U kunt de coördinaten ook instellen door de gewenste getallen in te voeren.

Geeft het formaat van het ingestelde bijnijdingskader weer. U kunt het formaat ook instellen door de gewenste getallen in te voeren.

Kopieert het ingestelde bijnijdingskader.

Toont randen rond het bijnijdingskader.

Het volledige scherm wordt weergegeven. Om terug te keren naar de oorspronkelijke weergave, klikt u nogmaals op deze toets of drukt u op de toets <Esc> op het toetsenbord. Om over te schakelen tussen volledige schermweergave en normale schermweergave, drukt u op de toets <F11> of op de toetsen <Alt> + <Enter> op het toetsenbord.

Geeft de volgende afbeelding weer.*

Geeft de vorige afbeelding weer.*

Past de instellingen toe en sluit het venster.

Annuleert alle instellingen en sluit het venster.

* Werkt als u meerdere afbeeldingen hebt geselecteerd en de bijnijdingsvensters worden weergegeven.

3 Klik op de knop [OK].

- U kunt ook de [Aspect ratio/Beeldverhouding] instellen en schakelen tussen full screen/normal screen (volledig scherm/ normaal scherm) vanuit het menu dat verschijnt door met de rechtermuisknop op de afbeelding te klikken.
- Raadpleeg voor informatie over sneltoetsen de "Lijst met sneltoetsen" (p. 5-3).

Voorblad/
Inhoudsopgave

Inleiding

Miniatuurafbeeldingen weergeven en basisbewerkingen uitvoeren in het hoofdvenster

Gedetailleerde bewerkingen uitvoeren in het bewerkingsvenster

Gedetailleerde bewerkingen uitvoeren in het beeldbewerkingsvenster

Afbeelding weergeven in het controlevenster

5 Referentie

Index



Een afbeelding corrigeren

U kunt een afbeelding corrigeren met behulp van de reparatiefunctie of de kopieerstempelfunctie.

Repareren

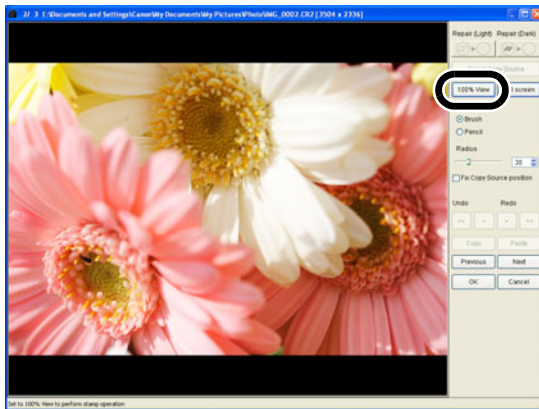
U kunt een afbeelding corrigeren, zodat ongewenste vlekken (vlekken die u wilt verwijderen) in de afbeelding overgaan in de omringende kleur.

1 Selecteer het menu [Tools/Extra] ▶ [Start Stamp tool/Stempel starten].

→ Het kopieerstempelvenster verschijnt.

2 Klik op de knop [100% View/100%-weergave].

→ De afbeelding wordt op 100% grootte weergegeven.



3 Ga naar het gedeelte dat u wilt corrigeren.

- Versleep de afbeelding om het te corrigeren gedeelte weer te geven.

4 Klik op de knop [Repair (Light)/Repareren (licht)] of op de knop [Repair (Dark)/Repareren (donker)].

- Wanneer de ongewenste vlek (vlek die u wilt verwijderen) licht van kleur is, klikt u op de knop [Repair (Light)/Repareren (licht)] en wanneer deze donker van kleur is, klikt u op de knop [Repair (Dark)/Repareren (donker)].
- Wanneer u de muiscursor boven de afbeelding plaatst, wordt het correctiebereik weergegeven als [O].



Knop [Repair (Light)/Repareren (licht)]
Corrigeert een individuele lichte vlek binnen het correctiebereik, zodat deze overgaat in de omringende kleur.
De afbeelding wordt weergegeven op 100% (werkelijke pixelgrootte). Klik nogmaals op deze knop om de weergave van de afbeelding aan te passen aan het venster.

Knop [Repair (Dark)/Repareren (donker)]
Corrigeert een individuele donkere vlek binnen het correctiebereik, zodat deze overgaat in de omringende kleur.
Geeft het volledige scherm weer. Om terug te keren naar de oorspronkelijke weergave, klikt u nogmaals op deze toets of drukt u op de toets <Esc> op het toetsenbord.
Om over te schakelen tussen volledige schermweergave en normale schermweergave, drukt u op de toets <F11> of op de toetsen <Alt> + <Enter> op het toetsenbord.

100% View Full screen

Pen type
● Brush
○ Pencil

Radius
30

Fix Copy Source position

Maakt de vorige bewerking ongedaan.
Gaat terug naar de originele staat van de afbeelding, nog voor er bewerkingen werden uitgevoerd.

Voert de vorige correctie opnieuw uit.
Voert alle correcties opnieuw uit.

Kopieert de inhoud van de opgegeven correcties.
Geeft de vorige afbeelding weer.*

Past de inhoud van de gekopieerde correcties op de afbeelding toe.
Geeft de volgende afbeelding weer.*

Past de instellingen toe en sluit het venster.

Undo Redo

Copy Paste

Previous Next

OK Cancel

* Werkt als u meerdere afbeeldingen hebt geselecteerd en de kopieerstempelvensters zijn weergegeven.

5 Bedek de ongewenste vlek in de afbeelding met het correctiebereik [O] en klik.

- De ongewenste vlek in het correctiebereik wordt gecorrigeerd.
- Als u vervolgens op de afbeelding klikt, worden de ongewenste vlekken binnen het geselecteerde correctiebereik gecorrigeerd.
 - Om een ander deel van de afbeelding te corrigeren, annuleert u de reparatiefunctie door met de rechter muisknop te klikken of door te klikken op de knop [Repair (Light)/Repareren (licht)] of de knop [Repair (Dark)/Repareren (donker)] en voer de bewerking van stap 3 opnieuw uit.

6 Klik op de knop [OK].

Wanneer gedeelten van de afbeelding zijn geselecteerd die niet kunnen worden gecorrigeerd met de reparatiefunctie, wordt [O] weergegeven.

- In stap 2 kunt u dubbelklikken op het te corrigeren gedeelte voor de 100%-weergave. Ook kunt u dubbelklikken om terug te gaan naar de originele weergave.
- Raadpleeg voor informatie over sneltoetsen de "Lijst met sneltoetsen" (p. 5-3).

Voorblad/
Inhoudsopgave

Inleiding

Miniatuurafbeeldingen weergeven
en basisbewerkingen uitvoeren
in het hoofdvenster

Gedetailleerde
bewerkingen uitvoeren in
het bewerkingsvenster

Gedetailleerde bewerkingen
uitvoeren in het
beeldbewerkingsvenster

Afbeelding
weergeven in het
controlevenster

5
Referentie

Index



Kopieerstempel

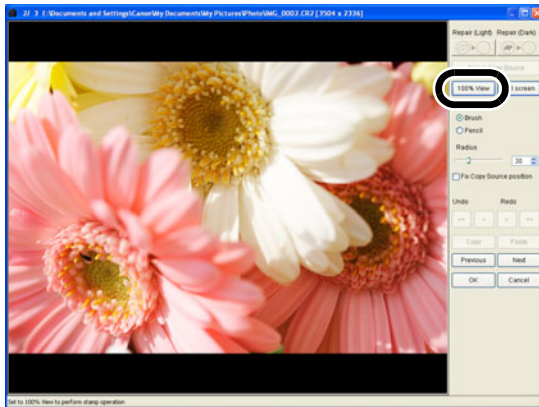
U kunt een afbeelding corrigeren door een ander deel van dezelfde afbeelding te kopiëren en over een ongewenst onderdeel van de afbeelding heen te plakken.

1 Selecteer het menu [Tools/Extra] ► [Start Stamp tool/Stempel starten].

→ Het kopieerstempelvenster verschijnt.

2 Klik op de knop [100% View/100%-weergave].

→ De afbeelding wordt op 100% grootte weergegeven.



3 Ga naar het gedeelte dat u wilt corrigeren.

- Versleep de afbeelding om het te corrigeren gedeelte weer te geven.

4 Specificeer het te kopiëren gedeelte.

- Klik op de knop [Select Copy Source/Kopieerbron selecteren] en klik op het te kopiëren gedeelte.
- Herhaal deze procedure als u het gekopieerde gedeelte wilt wijzigen.

De afbeelding wordt weergegeven op 100% (werkelijke pixelgrootte). Klik nogmaals op de knop om de weergave van de afbeelding aan te passen aan het venster.

U kunt het type pen selecteren. Als [Brush/Borstel] is geselecteerd, worden de randen van de geplakte afbeelding borstelig. Als [Pencil/Potlood] is geselecteerd, worden de randen scherp.

Zet de positie van de kopieerbron vast.

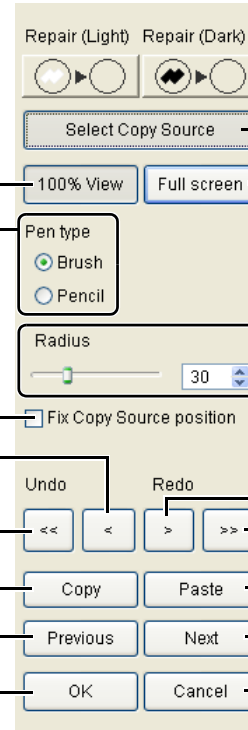
Maakt de vorige bewerking ongedaan.

Gaat terug naar de originele staat van de afbeelding, nog voor er bewerkingen werden uitgevoerd.

Kopieert de inhoud van de opgegeven correcties.

Geef de vorige afbeelding weer.*

Past de instellingen toe en sluit het venster.



Specificeert het te kopiëren gedeelte. Werkt alleen in [100% View/100%-weergave].

Geef het volledige scherm weer. Om terug te keren naar de oorspronkelijke weergave, klikt u nogmaals op deze toets of drukt u op de toets <Esc> op het toetsbord. Om over te schakelen tussen volledige schermweergave en normale schermweergave, drukt u op de toets <F11> of op de toetsen <Alt> + <Enter> op het toetsbord.

Sleep de schuifregelaar naar links of rechts, of klik op de toetsen [▲] / [▼] om de omvang (radius) in te stellen van de afbeelding die u wilt plakken.

Voert de vorige correctie opnieuw uit.

Voert alle correcties opnieuw uit.

Past de inhoud van de gekopieerde correcties op de afbeelding toe.

Geef de volgende afbeelding weer.*

Annuleert alle instellingen en sluit het venster.

* Werkt als u meerdere afbeeldingen hebt geselecteerd en de kopieerstempelvensters zijn weergegeven.

5 Corrigeer de afbeelding.

- Klik of sleep over het gedeelte op de afbeelding dat u wilt corrigeren. De [+] in het venster geeft de kopieerbron aan en de [O] geeft de doelbestemming aan.
- De gekopieerde afbeelding wordt in de positie geplakt waar u hebt geslept.

6 Klik op de knop [OK].

- In stap 2 kunt u dubbelklikken op het te corrigeren gedeelte voor de 100%-weergave. Ook kunt u dubbelklikken om terug te gaan naar de originele weergave.
- In stap 4 kunt u ook het te kopiëren gedeelte opgeven door de toets <Alt> ingedrukt te houden en te klikken.
- Raadpleeg voor informatie over sneltoetsen de "Lijst met sneltoetsen" (p. 5-3).

Voorblad/
Inhoudsopgave

Inleiding

Miniatuurafbeeldingen weergeven
en basisbewerkingen uitvoeren
in het hoofdvenster

Gedetailleerde
bewerkingen uitvoeren in
het bewerkingsvenster

Gedetailleerde bewerkingen
uitvoeren in het
beeldbewerkingsvenster

Afbeelding
weergeven in het
controlevenster

5
Referentie

Index



Bewerkingsgegevens gebruiken (receptgegevens)

Bewerkingsgegevens die zijn toegepast op RAW-afbeeldingen (p. 1-6 t/m p. 1-9, p. 2-3 t/m p. 2-6) of bewerkingsgegevens die zijn toegepast op JPEG-, TIFF- en RAW-afbeeldingen (p. 1-9 t/m p. 1-12, p. 2-6 t/m p. 2-8) kunnen worden gekopieerd en toegepast op andere afbeeldingen. Bewerkingsgegevens kunnen ook worden opgeslagen in een apart bestand dat alleen deze gegevens bevat en vervolgens worden geladen in andere afbeeldingen. In Digital Photo Professional worden deze bewerkingsgegevens aangeduid als "receptgegevens".

Receptgegevens opslaan

1 Selecteer eerst een afbeelding en vervolgens het menu [Edit/Bewerken] ▶ [Save recipe in file/Recept opslaan in bestand].

→ Het dialoogvenster [Save As/Opslaan als] verschijnt.

2 Selecteer de doelmap, voer de bestandsnaam in en klik vervolgens op de knop [Save/Opslaan].

- Wanneer u [Save recipe in file/Recept opslaan in bestand] selecteert, worden alleen de receptgegevens (bewerkingsgegevens) in een apart bestand opgeslagen. Zie "Bewerkte afbeeldingen opslaan" (p. 1-14) als u de afbeelding wilt opslaan waarop de bewerkingsgegevens zijn toegepast.
- Het roteren (p. 1-2), bijsnijden (p. 1-10) en corrigeren (repareren, kopieerstempel) (p. 1-11, p. 1-12) van afbeeldingen wordt niet opgenomen in de receptgegevens.

Recepten laden en toepassen

1 Selecteer eerst een afbeelding en vervolgens het menu [Edit/Wijzigen] ▶ [Read recipe from file/Recept inlezen uit bestand].

→ Het dialoogvenster [Open/Openen] verschijnt.

2 Selecteer een recept en klik op de knop [Open/Openen].

3 Selecteer eerst een afbeelding waarop u het recept wilt toepassen en vervolgens het menu [Edit/Bewerken] ▶ [Paste recipe to selected photo/Recept toepassen op geselecteerde foto].

- Bewerkingsgegevens die alleen op RAW-afbeeldingen kunnen worden uitgevoerd (p. 1-6 t/m p. 1-9, p. 2-3 t/m p. 2-6) kunnen niet op JPEG- en TIFF-afbeeldingen worden toegepast. Als u probeert bewerkingsgegevens toe te passen die geschikt zijn voor alle afbeeldingstypen (JPEG, TIFF en RAW) (p. 1-9 t/m p. 1-12, p. 2-6 t/m p. 2-8) samen met bewerkingsgegevens die alleen bestemd zijn voor RAW-afbeeldingen (p. 1-6 t/m p. 1-9, p. 2-3 t/m p. 2-6), en de doelaafbeelding een JPEG- of TIFF-indeling heeft, worden alleen de bewerkingsgegevens toegepast die geschikt zijn voor JPEG- en TIFF-indeling.

Recepten kopiëren en toepassen op andere afbeeldingen

1 Selecteer eerst de afbeelding waarvan u een recept wilt kopiëren en vervolgens het menu [Edit/Bewerken] ▶ [Copy recipe to clipboard/Recept naar klembord kopiëren].

→ Het recept wordt gekopieerd.

2 Selecteer nu de afbeelding waarop u het recept wilt toepassen en vervolgens het menu [Edit/Wijzigen] ▶ [Paste recipe to selected photo/Recept toepassen op geselecteerde foto].

→ Het recept wordt toegepast op de afbeelding.

- Het roteren (p. 1-2), bijsnijden (p. 1-10) en corrigeren (repareren, kopieerstempel) (p. 1-11, p. 1-12) van afbeeldingen wordt niet opgenomen in de receptgegevens.
- Bewerkingsgegevens die alleen op RAW-afbeeldingen kunnen worden uitgevoerd (p. 1-6 t/m p. 1-9, p. 2-3 t/m p. 2-6) kunnen niet op JPEG- en TIFF-afbeeldingen worden toegepast. Als u probeert bewerkingsgegevens toe te passen die geschikt zijn voor alle afbeeldingstypen (JPEG, TIFF en RAW) (p. 1-9 t/m p. 1-12, p. 2-6 t/m p. 2-8) samen met bewerkingsgegevens die alleen bestemd zijn voor RAW-afbeeldingen (p. 1-6 t/m p. 1-9, p. 2-3 t/m p. 2-6), en de doelaafbeelding een JPEG- of TIFF-indeling heeft, worden alleen de bewerkingsgegevens toegepast die geschikt zijn voor JPEG- en TIFF-indeling.

Voorblad/
Inhoudsopgave

Inleiding

Miniatuurafbeeldingen weergeven
en basisbewerkingen uitvoeren
in het hoofdvenster

Gedetailleerde
bewerkingen uitvoeren in
het bewerkingsvenster

Gedetailleerde bewerkingen
uitvoeren in het
beeldbewerkingsvenster

Afbeelding
weergeven in het
controlevenster

5
Referentie

Index



De oorspronkelijke waarden van bewerkte afbeeldingen herstellen

U kunt alle bewerkingen van afbeeldingen annuleren en de oorspronkelijke instellingen (de laatst opgeslagen instellingen of de opname-instellingen) terugzetten.

Laatst opgeslagen instellingen herstellen

Selecteer eerst een afbeelding en vervolgens het menu **[Adjustment/Aanpassen]** ▶ **[Revert to last saved settings/Laatst opgeslagen instellingen herstellen]**.

Als u meer afbeeldingen selecteert, worden van alle bewerkte afbeeldingen die u hebt geselecteerd de laatst opgeslagen instellingen hersteld.

Opname-instellingen herstellen

Selecteer eerst een afbeelding en vervolgens het menu **[Adjustment/Aanpassen]** ▶ **[Revert to shot settings/Opname-instellingen herstellen]**.

Als u meer afbeeldingen selecteert, worden van alle bewerkte afbeeldingen die u hebt geselecteerd de opname-instellingen hersteld.

Bewerkte afbeeldingen opslaan

U kunt bewerkingen toepassen op een of meer afbeeldingen en de bewerkte afbeeldingen opslaan.

Opslaan door overschrijven

U kunt bewerkingen op een afbeelding toepassen en de bestaande afbeelding overschrijven.

Selecteer eerst een afbeelding en vervolgens het menu **[File/Bestand]** ▶ **[Add recipe and save/Recept toevoegen en opslaan]**.

Opslaan en naam wijzigen

U kunt bewerkingen op afbeeldingen toepassen en de nieuwe afbeeldingen opslaan onder een andere naam.

1 Selecteer eerst een afbeelding en vervolgens het menu **[File/Bestand]** ▶ **[Add recipe and save as/Recept toevoegen en opslaan als]**.

→ Het dialoogvenster **[Save As/Opslaan als]** verschijnt.

2 Selecteer de doelmap, voer de bestandsnaam in en klik vervolgens op de knop **[Save/Opslaan]**.

Miniatuur van de afbeelding toevoegen

U kunt nieuwe miniatures maken om weer te geven in het hoofdvenster en toe te voegen aan elke afbeelding.

De afbeeldingen zullen sneller in het hoofdvenster worden weergegeven en de kwaliteit van de afbeeldingen zal toenemen.

Selecteer de afbeelding en selecteer vervolgens het menu **[File/Bestand]** ▶ **[Add thumbnail to image and save/Miniatuur aan afbeelding toevoegen en opslaan]**.

Het toevoegen van een groot aantal afbeeldingen kan even duren.

Voorblad/
Inhoudsopgave

Inleiding

Miniatuurafbeeldingen weergeven
en basisbewerkingen uitvoeren
in het hoofdvenster

Gedetailleerde
bewerkingen uitvoeren in
het bewerkingsvenster

Gedetailleerde bewerkingen
uitvoeren in het
beeldbewerkingsvenster

Afbeelding
weergeven in het
controlevenster

5
Referentie

Index



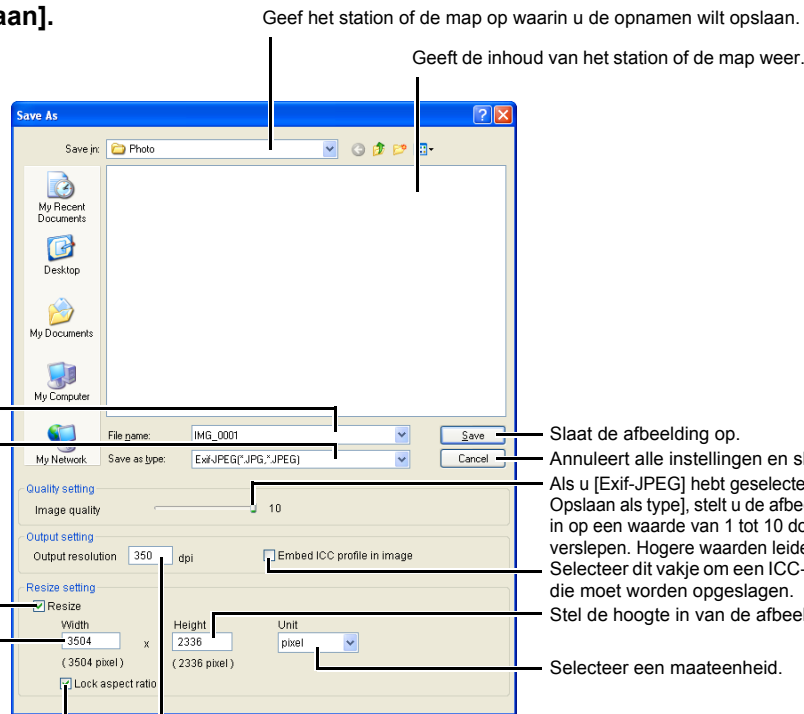
RAW-afbeeldingen converteren en opslaan onder een andere naam

U kunt bewerkte RAW-afbeeldingen omzetten naar TIFF- of JPEG-indeling en deze opslaan onder een andere naam.

1 Selecteer eerst een afbeelding en vervolgens het menu [File/ Bestand] ▶ [Convert and save/Converteren en opslaan].

→ Het dialoogvenster [Save As/Opslaan als] verschijnt.

2 Geef de instellingen op en klik op de knop [Save/Opslaan].



Voer de naam in van de afbeelding die moet worden opgeslagen.

Selecteer een afbeeldingstype wanneer de afbeelding wordt opgeslagen. De afbeeldingstypen en extensies die worden gebruikt voor de opgeslagen afbeeldingen worden hieronder weergegeven.

Afbeeldingstype	Extensie
Exif-JPEG	.JPG
Exif-TIFF 8bit	.TIF
TIFF 16bit	.TIF

Selecteer dit vakje om de grootte te wijzigen van de afbeelding die moet worden opgeslagen.

Stel de breedte in van de afbeelding.

Selecteer dit vakje om de verhouding verticaal/horizontaal van de afbeelding in te stellen.

Slaat de afbeelding op.

Annuleert alle instellingen en sluit het venster.

Als u [Exif-JPEG] hebt geselecteerd in de keuzelijst [Save as type/ Opslaan als type], stelt u de afbeeldingskwaliteit (compressieverhouding) in op een waarde van 1 tot 10 door de schuifbalk naar links of rechts te verslepen. Hogere waarden leiden tot een betere JPEG-beeldkwaliteit. Selecteer dit vakje om een ICC-profiel toe te voegen aan de afbeelding die moet worden opgeslagen.

Stel de hoogte in van de afbeelding.

Selecteer een maateenheid.

Geef een waarde tussen de 1 en 60.000 dpi op voor de uitvoerresolutie waarmee de afbeelding wordt opgeslagen.

Als u een afbeelding hebt opgeslagen waarin de kleurruimte [Wide Gamut RGB], [Apple RGB] of [ColorMatch RGB] (p. 1-9, p. 1-21) is opgegeven, wordt automatisch een ICC-profiel toegevoegd, zelfs als u niet hebt geklikt op [Embed ICC profile in image/ICC-profiel toevoegen aan afbeelding].

- U kunt afbeeldingen opslaan en een nieuwe naam geven zonder ze te bewerken.
- [Resize setting/Instellingen afmeting aanpassen] wijzigt de grootte van een afbeelding door een ander getal in te voeren onder [Width/Breedte] of [Height/Hoogte] voor de langere kant van de afbeelding, zelfs als horizontale of verticale afbeeldingen worden samengevoegd.
- Wanneer u de kleurtooncurve hebt ingesteld op [Linear/Lineair] (p. 2-6), selecteert u [TIFF 16bit] en slaat u de afbeelding op.

- De opgegeven voorkeuren (p. 1-21) of de afzonderlijk opgegeven kleurruimte (p. 1-9) worden toegevoegd aan het ICC-profiel dat in TIFF- of JPEG-afbeeldingen is ingesloten. Een ICC-profiel bevat kleurgegevens, zoals kleureigenschappen en kleurruimten van apparaten die zijn geautoriseerd door het ICC (International Color Consortium). Met dit ICC-profiel kunnen veel kleurbeheersystemen de kleurverschillen tussen apparaten tot een minimum beperken.

Voorblad/
Inhoudsopgave

Inleiding

Miniatuurafbeeldingen weergeven
en basisbewerkingen uitvoeren
in het hoofdvenster

Gedetailleerde
bewerkingen uitvoeren in
het bewerkingsvenster

Gedetailleerde bewerkingen
uitvoeren in het
beeldbewerkingsvenster

Afbeelding
weergeven in het
controlevenster

5
Referentie

Index



Afbeeldingen converteren en opslaan in één bewerking (batchverwerking)

U kunt in één bewerking van diverse bewerkte afbeeldingen de naam wijzigen en ze opslaan. U kunt ook in één bewerking bewerkte RAW-afbeeldingen omzetten naar JPEG- of TIFF-indeling en ze opslaan.

1 Bewerk een afbeelding (p. 1-6 t/m p. 1-12).

2 Selecteer de afbeeldingen die u in één bewerking wilt converteren en opslaan.

3 Klik op de knop [Batch process/Batch verwerken] (p. 1-2).

- Het dialoogvenster [Batch settings/ Batchinstellingen] verschijnt.
- U kunt dit dialoogvenster ook weergeven via het menu [File/ Bestand] ▶ [Batch process/Batch verwerken].

4 Geef de instellingen op.

5 Klik op de knop [Execute/Uitvoeren].

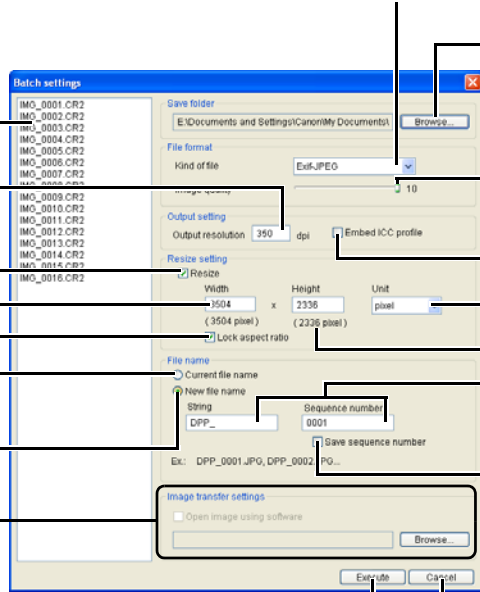
- Er verschijnt een verwerkingsvenster waarin u diverse afbeeldingen in één bewerking kunt opslaan.
- Wanneer de verwerking is voltooid, zijn de afbeeldingen opgeslagen in de opgegeven map en verschijnt de knop [Exit/Afsluiten] in het verwerkingsvenster.

6 Klik op de knop [Exit/Afsluiten].

- U kunt alleen meerdere afbeeldingen in één bewerking opslaan als u in het vak [File name/Bestandsnaam] de optie [Sequence number/Volnummer] opgeeft voor [New file name/Nieuwe bestandsnaam].

- U kunt ook meerdere afbeeldingen in één bewerking opslaan zonder deze te bewerken.
- [Resize setting/Pas instellingen afmeting aan] wijzigt de grootte van een afbeelding door een ander getal in te voeren onder [Width/Breedte] of [Height/Hoogte] voor de langere kant van de afbeelding, zelfs als horizontale of verticale afbeeldingen worden samengevoegd.
- De functie voor batchverwerking werkt onafhankelijk van andere functies. U kunt daarom tijdens het opslaan van een batch andere bewerkingen uitvoeren in het hoofdvenster, het bewerkingsvenster en het beeldbewerkingsvenster.

Selecteer een afbeeldingstype dat wordt gebruikt wanneer afbeeldingen worden opgeslagen. Voor het afbeeldingstype en de extensie die wordt gebruikt wanneer de afbeelding wordt opgeslagen, raadpleegt u de tabel in [Save as/Opslaan als] (p. 1-15).



Geef de bestandsnamen weer van de afbeeldingen die als batch moeten worden opgeslagen.

Geef een waarde op tussen 1 en 60.000 dpi als uitvoerresolutie voor de afbeeldingen die moeten worden opgeslagen.

Selecteer dit vakje om de grootte te wijzigen van de afbeeldingen die moeten worden opgeslagen.

Stel de breedte in van de afbeeldingen.

Selecteer dit vakje om de verhouding verticaal/horizontaal van de afbeeldingen in te stellen.

Selecteer deze optie om de afbeeldingen op te slaan zonder de naam te wijzigen.

Selecteer deze optie om de naam van afbeeldingen bij het opslaan te wijzigen.

Brengt afbeeldingen die in één bewerking zijn geconverteerd/opgeslagen over naar beeldbewerkingssoftware (p. 1-18).

Geef de map op waarin de afbeelding wordt opgeslagen na conversie. De opgegeven mapnaam verschijnt naast de knop [Browse/Bladeren].

Als u [Exif-JPEG] hebt geselecteerd in de keuzelijst [Kind of file/Type bestand], stelt u de afbeeldingskwaliteit (compressieverhouding) in op een waarde van 1 tot 10 door de schuifbalk naar links of rechts te verslepen.

Hogere waarden leiden tot een hogere JPEG-kwaliteit.

Selecteer dit vakje om een ICC-profiel toe te voegen aan de afbeeldingen die moeten worden opgeslagen.

Selecteer een maateenheid.

Stel de hoogte in van de afbeeldingen.

Geef de naam en het reeksnummer op als het keuzerondje [New file name/Nieuwe bestandsnaam] is geselecteerd. De inhoud van deze combinatie wordt weergegeven als voorbeeld in [Ex./Vb.].

U kunt de volgnummers van de set opgeven.

- Als u een afbeelding hebt opgeslagen waarin de kleurruimte [Wide Gamut RGB], [Apple RGB] of [ColorMatch RGB] (p. 1-9, p. 1-21) is opgegeven, wordt automatisch een ICC-profiel toegevoegd, zelfs als u niet hebt geklikt op [Embed ICC profile/ICC-profiel toevoegen].
- De opgegeven voorkeuren (p. 1-21) of de afzonderlijk opgegeven kleurruimte (p. 1-9) worden toegevoegd aan het ICC-profiel dat in TIFF- of JPEG-afbeeldingen is ingesloten. Een ICC-profiel bevat kleurgegevens, zoals kleureigenschappen en kleurruimten van apparaten die zijn geautoriseerd door het ICC (International Color Consortium). Met dit ICC-profiel kunnen veel kleurbeheersystemen de kleurverschillen tussen apparaten tot een minimum beperken.

Annuleert alle instellingen en sluit het venster.

Start de batchverwerking.

Bestandsnamen wijzigen in één bewerking

U kunt de bestandsnamen in één bewerking wijzigen.

- 1** Selecteer de afbeeldingen waarvan u de bestandsnaam wilt wijzigen.
- 2** Selecteer het menu [Tools/Extra] ▶ [Start Rename tool/Naam wijzigen starten].
 - Het naamwijzigingsvenster verschijnt.
- 3** Geef de instellingen op en klik op de knop [Execute/Uitvoeren].
 - De bewerking begint en de bestandsnamen worden gewijzigd.

Selecteer een item dat u wilt instellen in de bestandsnaam van elk item.

Selecteert de extensie.

Selecteert de volgorde van de bestanden.

U kunt een setvolnummer opslaan.

Selecteert de notatie voor de opnamedatum en -tijd.

Voegt onderstrepingstekens in.

Maakt de bestandsnamen van gelijktijdig opgenomen RAW- en JPEG-afbeeldingen hetzelfde (behalve de extensie).

Kopieert de afbeelding en wijzigt de bestandsnaam.

Geeft de opslagbestemming van de gekopieerde afbeeldingen aan als [Copy_Rename/ Kopiëren_Naam wijzigen] is geselecteerd.

De oorspronkelijke bestandsnamen worden weergegeven.

De gewijzigde bestandsnamen worden weergegeven.

Annuleert alle instellingen en sluit het venster.

Wijzigt de bestandsnamen.

Bij het instellen van het volnummer, moet u het beginnummer en het vereiste aantal voorloophullenvullen opgeven.

Voorblad/
Inhoudsopgave

Inleiding

Miniatuurafbeeldingen weergeven
en basisbewerkingen uitvoeren
in het hoofdvenster

Gedetailleerde
bewerkingen uitvoeren in
het bewerkingsvenster

Gedetailleerde bewerkingen
uitvoeren in het
beeldbewerkingsvenster

Afbeelding
weergeven in het
controlevenster

5
Referentie

Index



Afbeeldingen overbrengen naar beeldbewerkingssoftware

Afbeelding overbrengen naar Photoshop

U kunt een afbeelding overbrengen naar Adobe Photoshop.

1 Selecteer de afbeelding die u wilt overbrengen naar Photoshop.

2 Selecteer het menu [Tools/Extra] ▶ [Transfer to Photoshop/Overbrengen naar Photoshop].

- Photoshop wordt gestart en de overgebrachte afbeelding wordt weergegeven.
- RAW-afbeeldingen worden eerst geconverteerd naar TIFF 16bit voordat ze worden overgebracht.

- Als u afbeeldingen wilt overbrengen, hebt u Adobe Photoshop nodig.
- Compatibele versies van Photoshop zijn CS en 7.0. U kunt geen afbeeldingen overbrengen naar Photoshop Elements.
- U kunt één afbeelding tegelijkertijd overbrengen. Het is niet mogelijk meer afbeeldingen tegelijk over te brengen.
- Wanneer u afbeeldingen overbrengt, worden deze automatisch omgezet naar TIFF 16bit-indeling en wordt het ICC-profiel aan elke afbeelding gekoppeld. De opgegeven voorkeuren (p. 1-21) of individueel opgegeven te gebruiken kleurruimte (p. 1-9) worden toegevoegd aan het ICC-profiel, zodat Photoshop afbeeldingen met de juiste kleurinformatie kan weergeven.

Meerdere afbeeldingen overbrengen naar beeldbewerkingssoftware

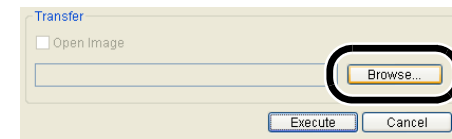
U kunt meerdere afbeeldingen overbrengen naar beeldbewerkingssoftware. In de beschrijving wordt Adobe Photoshop CS als voorbeeld genomen.

1 Converteer en sla de afbeeldingen op in één bewerking.

- Volg stap 1 t/m 4 van "Afbeeldingen converteren en opslaan in één bewerking (batchverwerking)" (p. 1-16).

2 Klik op [Browse/Bladeren] in het venster [Batch settings/Batchinstellingen].

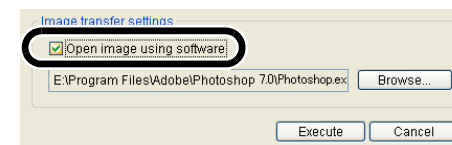
- Het venster [Open/Openen] verschijnt.



3 Selecteer de beeldbewerkingssoftware (Photoshop CS) waarnaar u de afbeeldingen gaat overbrengen.

- Selecteer het station [C:] ▶ [Program Files] ▶ [Adobe] ▶ [Photoshop CS] ▶ [Photoshop] en klik vervolgens op de knop [Open/Openen].
- Het venster [Open/Openen] wordt gesloten en Photoshop wordt ingesteld in [Transfer/Overbrengen] in het venster [Batch settings/Batchinstellingen].

4 Selecteer de optie [Open image using software/Afbeelding openen met software].



5 Klik op de knop [Execute/Uitvoeren].

- Het bewerkinsvenster verschijnt en het opslaan in één bewerking begint.
- Zodra het opslaan in één bewerking is voltooid, wordt Photoshop gestart en worden de overgebrachte afbeeldingen weergegeven.

- Als u afbeeldingen wilt overbrengen, hebt u een beeldbewerkingsprogramma nodig, bijvoorbeeld Adobe Photoshop.

Voorblad/
Inhoudsopgave

Inleiding

Miniatuurafbeeldingen weergeven
en basisbewerkingen uitvoeren
in het hoofdvenster

Gedetailleerde
bewerkingen uitvoeren in
het bewerkinsvenster

Gedetailleerde bewerkingen
uitvoeren in het
beeldbewerkingsvenster

Afbeelding
weergeven in het
controlevenster

5
Referentie

Index



Afbeeldingen afdrukken

Afbeeldingen kunnen binnen het afdrubbereik automatisch worden aangepast en afgedrukt.

1 Selecteer eerst de afbeelding en vervolgens het menu [File/Bestand] ▶ [Print/Afdrukken].

2 Selecteer de printer die moet worden gebruikt en klik op de knop [OK].

→ Het afdrukken begint.

- U kunt een printerprofiel instellen dat wordt gebruikt voor het afdrukken. U kunt een rendering intent (aanpassingsmethode voor kleurruimteverschillen) selecteren wanneer u het profiel hebt ingesteld (p. 1-21).
- Als u een CMYK-simulatieprofiel hebt ingesteld (p. 1-21), wordt de afbeelding afgedrukt in een tint die overeenkomt met het gespecificeerde CMYK-simulatieprofiel.

Afdrukken met Easy-PhotoPrint

Easy-PhotoPrint is specifieke afdruksoftware voor Canon BJ-printers. Als Easy-PhotoPrint 2.1 of een latere versie van dit programma op uw computer is geïnstalleerd, kunt u afbeeldingen afdrukken met Easy-PhotoPrint.

Selecteer eerst een afbeelding en vervolgens het menu [File/Bestand] ▶ [Print with Easy-PhotoPrint/Afdrukken met Easy-PhotoPrint].

→ Easy-PhotoPrint wordt opgestart.

- Volg de instructies in het venster van Easy-PhotoPrint om de afbeeldingen af te drukken.

- Voor het afdrukken van afbeeldingen met Easy-PhotoPrint hebt u Easy-PhotoPrint 2.1 of een latere versie nodig en een Canon BJ-printer die Easy-PhotoPrint 2.1 of een latere versie ondersteunt.
- De opgegeven uitvoerresolutie (p. 1-20) en het bijsnijdingskader (p. 1-10) worden niet ondersteund.
- De instelling van CMYK-simulatie (p. 1-21) wordt niet ondersteund.

- U kunt een rendering intent (aanpassingsmethode voor kleurruimteverschillen) selecteren voor het afdrukken (p. 1-21).

Afbeeldingen weergeven in EOS Capture

Digital Photo Professional versie 2.0 is compatibel met EOS Capture versie 1.1 of hoger. Als EOS Capture versie 1.1 of hoger op uw computer is geïnstalleerd, geeft Digital Photo Professional de gemaakte afbeeldingen weer met EOS Capture.

1 Sluit de camera aan op uw computer en schakel de camera in.

- Wanneer [CameraWindow] en andere vensters worden weergegeven, sluit u alle weergegeven vensters.

2 Selecteer het menu [Tools/Extra] ▶ [Start EOS Capture/EOS Capture starten].

→ EOS Capture wordt gestart.

3 Maak een opname.

- Klik op de knop [Shoot/Opnemen] in EOS Capture of druk op de ontspanknop op de camera om een opname te maken.
- De gemaakte opname wordt weergegeven in het hoofdvenster van Digital Photo Professional.

- Wanneer EOS Capture wordt opgestart, kunt u het venster van Digital Photo Professional venster automatisch laten overschakelen van het hoofdvenster naar het beeldbewerkingsvenster (p. 1-20).

Voorblad/
Inhoudsopgave

Inleiding

Miniatuurafbeeldingen weergeven
en basisbewerkingen uitvoeren
in het hoofdvenster

Gedetailleerde
bewerkingen uitvoeren in
het bewerkingsvenster

Gedetailleerde bewerkingen
uitvoeren in het
beeldbewerkingsvenster

Afbeelding
weergeven in het
controlevenster

5
Referentie

Index



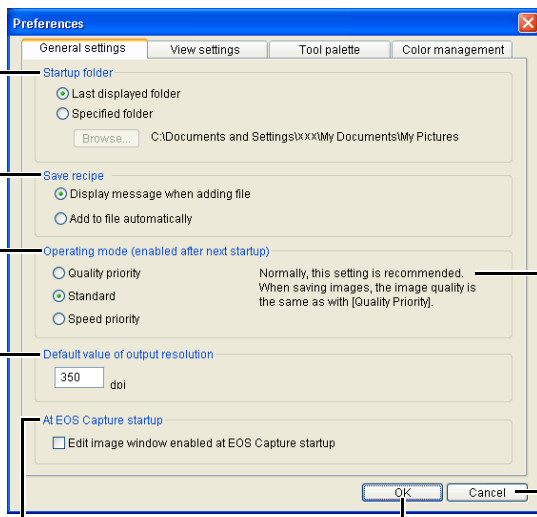
Voorkeuren opgeven

U kunt diverse voorkeursinstellingen opgeven in Digital Photo Professional.

- 1 Selecteer het menu [Tools/Extra] ▶ [Preferences/Voorkeuren].**
→ Het dialoogvenster [Preferences/Voorkeuren] verschijnt.
- 2 Selecteer het gewenste tabblad, geef de instellingen op en klik op de knop [OK].**
→ De instellingen worden toegepast en het dialoogvenster [Preferences/Voorkeuren] wordt gesloten.

Hiermee kunt u aangeven of de bewerkte afbeelding automatisch moet worden opgeslagen of dat om bevestiging moet worden gevraagd wanneer u Digital Photo Professional afsluit, of de weergegeven afbeeldingen in het hoofdvenster moeten worden vervangen door afbeeldingen in een andere map.

Hiermee kunt u instellen of de laatstgeopende map of een andere map wordt weergegeven wanneer het programma Digital Photo Professional wordt opgestart.



Geeft een beschrijving van de [Operating mode/ Beeldkwaliteit].

Als u dit selectievakje inschakelt, wordt het beeldbewerkingsvenster automatisch weergegeven wanneer u EOS Capture opstart.

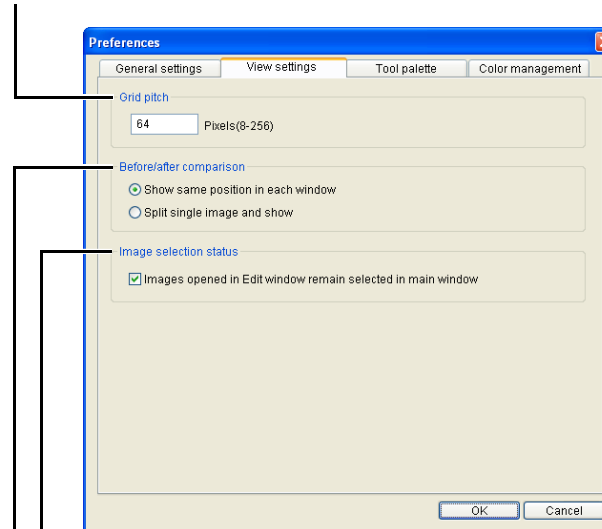
Past de instellingen toe en sluit het venster.

Hiermee kunt u de standaardwaarde voor de uitvoerresolutie instellen van 1 tot 60.000 dpi als RAW-afbeeldingen worden geconverteerd naar JPEG- of TIFF-afbeeldingen en worden opgeslagen.

Geef de gewenste beeldkwaliteit op voor het weergeven of opslaan van afbeeldingen.

- [Quality priority/ Hoge kwaliteit] : De afbeeldingen worden weergegeven en opgeslagen met een hoge kwaliteit omdat er verdere filterbewerkingen op worden toegepast. Het weergeven en opslaan van afbeeldingen duurt langer.
- [Standard/Standaard] : De afbeeldingen worden op hoge snelheid en zonder verdere filterbewerkingen weergegeven. De afbeeldingen worden opgeslagen met dezelfde kwaliteit als bij [Quality priority/Hoge kwaliteit].
- [Speed priority/ Hoge snelheid] : De afbeeldingen worden weergegeven en opgeslagen met een hoge snelheid omdat er geen verdere filterbewerkingen op worden toegepast.

Hiermee kunt u een raster definiëren met tussenruimtes van 8 tot 256 pixels wanneer de rasterlijnen (p. 2-3) worden weergegeven in het bewerkingsvenster of het beeldbewerkingsvenster.



Als u dit selectievakje inschakelt, wordt een afbeelding die wordt geopend in het bewerkingsvenster weergegeven als geselecteerd in het hoofdvenster.

Selecteer de weergavemodus om de bewerkte en originele afbeeldingen met elkaar te kunnen vergelijken in het bewerkingsvenster of het beeldbewerkingsvenster (p. 2-3).

Voorblad/
Inhoudsopgave

Inleiding

Miniatuurafbeeldingen weergeven
en basisbewerkingen uitvoeren
in het hoofdvenster

Gedetailleerde
bewerkingen uitvoeren in
het bewerkingsvenster

Gedetailleerde bewerkingen
uitvoeren in het
beeldbewerkingsvenster

Afbeelding
weergeven in het
controlevenster

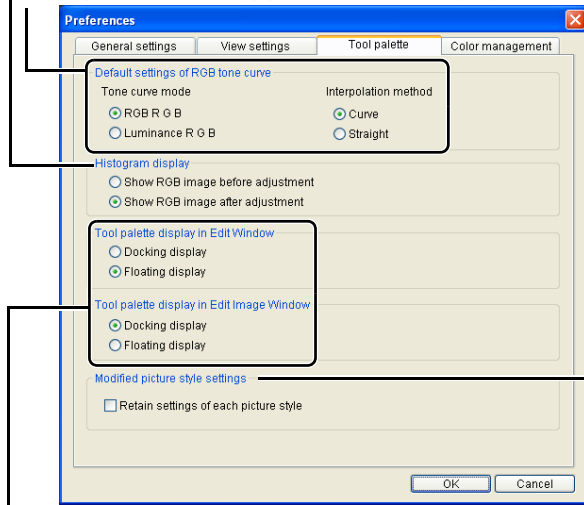
5
Referentie

Index



Hiermee kunt u selecteren of het histogram moet worden weergegeven in het tabblad [RGB image adjustment/RGB-afbeelding aanpassen] van het toolpalet.

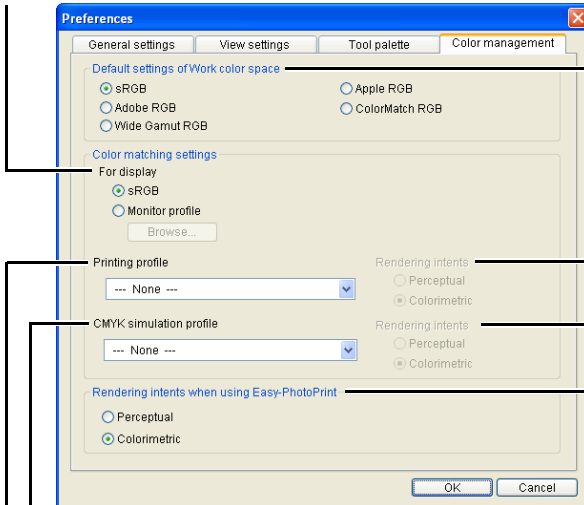
Selecteer de [Tone curve mode/Kleurtooncurvemodus] (weergave van kleurtooncurve), [Interpolation method/Interpolatiemethode] (verbindingmethode) die wordt weergegeven in het tabblad [RGB image adjustment/RGB-afbeelding aanpassen] op het toolpalet (p. 2-7).



Schakel dit selectievakje in de ingestelde [Hue/Tint], [Saturation/Verzadiging] en [Sharpness/Scherpte] te behouden voor elk beeldstijl- item (p. 2-5, p. 2-6).

Hiermee kunt u selecteren of het toolpalet moet worden weergegeven als [Docking display/Docking-weergave] (in het venster) of [Floating display/Zwevende weergave] (in een ander venster).

Selecteer een kleurruimte voor de monitor. Als u [Monitor profile/monitorprofiel] selecteert, klikt u op de knop [Browse/Bladeren] en selecteert u een profiel voor de gebruikte monitor.



Selecteer een te gebruiken kleurruimte uit 5 verschillende kleurruimten.

Selecteer een rendering intent (aanpassingsmethode voor kleurruimteverschillen) wanneer een afdrukprofiel is ingesteld.

Selecteer een rendering intent (aanpassingsmethode voor kleurruimteverschillen) wanneer een CMYK-simulatieprofiel is ingesteld.

Selecteer een rendering intent (aanpassingsmethode voor kleurruimteverschillen) voor het afdrucken met Easy-PhotoPrint (p. 1-19).

Selecteer een CMYK-simulatieprofiel dat u in de CMYK-simulatie wilt gebruiken. De afbeelding wordt weergegeven in de kleuren van het geselecteerde profiel en u kunt de kleur simuleren die wordt gebruikt wanneer u afdruckt in een CMYK-omgeving zoals die van een printer. Met deze instelling wordt [CMYK] aan de onderkant van elk venster weergegeven (p. 1-2, p. 2-2, p. 3-1). De weergave van de CMYK-simulatie kan tijdelijk worden geannuleerd in het bewerkingsvenster (p. 2-2) en het beeldbewerkingsvenster (p. 3-1) door de toetsen <Ctrl> + <Y> op het toetsenbord ingedrukt te houden.

Selecteer een printerprofiel voor het afdrucken van afbeeldingen (p. 1-19).



Wanneer u Digital Photo Professional opnieuw start nadat u [Default settings of RGB tone curve/Standaardinstellingen van de RGB-kleurtooncurve] hebt gewijzigd in het tabblad [Tool palette/Toolpalet] of [Default settings of Work color space/Standaardinstellingen van de te gebruiken kleurruimte] in het tabblad [Color management/Kleurbeheer], wordt de instelling toegepast. De instelling wordt echter niet toegepast op een afbeelding die is bewerkt voordat een wijziging is doorgevoerd (p. 1-9 t/m p. 1-12, p. 2-6 t/m p. 2-8) en waarvoor een [RGB]-markering wordt weergegeven (p. 1-3). U kunt een individuele kleurtooncurve wijzigen met behulp van het menu (p. 2-7) dat verschijnt door met de rechter muisknop te klikken op de kleurtooncurve. U kunt ook een individuele kleurruimte wijzigen door het menu [Adjustment/Aanpassen] ► [Work color space/Te gebruiken kleurruimte] (p. 1-9) te selecteren.

Om een monitor- of printerprofiel te selecteren, dient u deze vooraf te hebben ingesteld voor de computer die u gaat gebruiken. Raadpleeg de gebruikershandleiding van elk apparaat voor meer informatie over de te gebruiken monitor- en printerprofielen.



De opgegeven kleurruimte wordt toegevoegd aan het ICC-profiel dat is ingesloten in TIFF-afbeeldingen die zijn geconverteerd van RAW-afbeeldingen en daarna zijn opgeslagen (p. 1-15, p. 1-16). Een kleurruimte is een reproduceerbare kleurenreeks (de kenmerken van een kleurenspectrum). Digital Photo Professional ondersteunt de volgende 5 soorten kleurruimte.

sRGB : Standaardkleurruimte voor Windows. Wordt algemeen gebruikt voor de standaardkleurruimte van monitoren, digitale camera's en scanners.

Adobe RGB : Een kleurruimte die breder is dan sRGB. Wordt hoofdzakelijk gebruikt voor het afdrucken in een bedrijfsomgeving.

Wide Gamut RGB : Een kleurruimte die breder is dan Adobe RGB.

Apple RGB : Standaardkleurruimte voor Macintosh. Een kleurruimte die iets breder is dan sRGB.

ColorMatch RGB : Een kleurruimte die iets breder is dan sRGB. Wordt hoofdzakelijk gebruikt voor het afdrucken in een bedrijfsomgeving.

U kunt [Perceptual/Volgens waarneming] of [Colorimetric/Colorimetrisch] kiezen als rendering intent (aanpassingsmethode voor kleurruimteverschillen) voor het omzetten van kleuren bij het afdrucken van een afbeelding.

Perceptual : Aanpassingsmethode die over het algemeen geschikt is voor natuurlijke (Volgens waarneming) afbeeldingen, zoals foto's die zeer gedetailleerde tussenliggende kleuren bevatten, zoals huidtinten en het blauw van de lucht.

Colorimetric (Colorimetrisch) : Aanpassingsmethode die over het algemeen geschikt is voor grafische afbeeldingen, zoals foto's die de levendige primaire kleuren rood, blauw en geel bevatten.

Met [CMYK simulation profile/CMYK-simulatieprofiel] kunt u de kleur simuleren die wordt gebruikt wanneer u afdruckt in een CMYK-omgeving zoals die van een printer. Digital Photo Professional is compatibel met de volgende 4 typen afdrukprofielen.

Euro Standard v1.00 : Profiel dat normaal wordt gebruikt voor het drukken van boeken in Europa; geschikt voor simulatie van afdrucken volgens de Europese norm.

JMPA v1.10 : Profiel dat normaal wordt gebruikt voor het drukken van onder andere boeken in Japan; geschikt voor simulatie van het in kleur afdrucken van tijdschriftreclame volgens de Japanse norm.

U.S. Web Coated v1.00 : Profiel dat normaal wordt gebruikt voor het drukken van boeken in Noord-Amerika; geschikt voor simulatie van afdrucken volgens de Noord-Amerikaanse norm.

JapanColor2001 type3 : Profiel dat zich ontwikkelt tot de meest gebruikte norm voor afdrucken in Japan; geschikt voor simulatie van afdrucken volgens de JapanColor-norm.

Voorblad/
Inhoudsopgave

Inleiding

Miniatuurafbeeldingen weergeven
en basisbewerkingen uitvoeren
in het hoofdvenster

Gedetailleerde
bewerkingen uitvoeren in
het bewerkingsvenster

Gedetailleerde bewerkingen
uitvoeren in het
beeldbewerkingsvenster

Afbeelding
weergeven in het
controlevenster

5
Referentie

Index



2

Gedetailleerde bewerkingen uitvoeren in het bewerkingsvenster

In dit hoofdstuk worden de functies van het bewerkingsvenster beschreven en wordt toegelicht hoe u afbeeldingen kunt weergeven en er gedetailleerde bewerkingen op kunt uitvoeren.

In dit hoofdstuk worden de functies beschreven die u alleen in het bewerkingsvenster kunt uitvoeren. Raadpleeg voor instructies met betrekking tot functies die ook in het hoofdvenster voorkomen de pagina's die worden aangegeven bij het betreffende onderdeel.

- Klik op een item om de bijbehorende pagina weer te geven.

Bewerkingsvenster weergeven	2-2
Afbeeldingsweergavemodus selecteren	2-3
Weergaveformaat selecteren	2-3
Rasterlijnen weergeven	2-3
Bewerkte afbeelding en origineel gelijktijdig weergeven	2-3
RAW-afbeeldingen bewerken	2-3
[Brightness/Helderheid] aanpassen	2-3
Witbalans aanpassen	2-4
Beeldstijl instellen	2-5
Afbeeldingen bewerken	2-6
Kleurtooncurve aanpassen	2-7

Voorblad/
Inhoudsopgave

Inleiding

Miniatuurafbeeldingen weergeven
en basisbewerkingen uitvoeren
in het hoofdvenster

**Gedetailleerde
bewerkingen uitvoeren in
het bewerkingsvenster**

Gedetailleerde bewerkingen
uitvoeren in het
beeldbewerkingsvenster

Afbeelding
weergeven in het
controlevenster

5
Referentie

Index



Bewerkingsvenster weergeven

In het bewerkingsvenster kunt u een afzonderlijke afbeelding vergroten en er gedetailleerde bewerkingen op uitvoeren. U kunt meerdere bewerkingsvensters weergeven en afbeeldingen bewerken terwijl u ze vergelijkt (max. 36 afbeeldingen kunnen worden weergegeven).

- In dit hoofdstuk worden de functies beschreven die u alleen in het bewerkingsvenster kunt uitvoeren. Raadpleeg voor instructies met betrekking tot functies die ook in het hoofdvenster voorkomen de pagina's die worden aangegeven bij het betreffende onderdeel.

Dubbelklik op een miniaturafbeelding in het hoofdvenster.

- Het bewerkingsvenster verschijnt.
- In het bewerkingsvenster wordt eerst een afbeelding met lage resolutie weergegeven. Daarna wordt de resolutie verhoogd.
- U kunt dit venster ook weergeven via het menu [File/Bestand] ▶ [Open in Edit window/Openen in bewerkingsvenster].

Weergavegebied voor afbeeldingen

Toont de kleurruimte ([RAW] wordt weergegeven voor RAW-afbeeldingen) van de afbeelding en de te gebruiken kleurruimte (p. 1-9, p. 1-21).

Geeft de gebruikte bewerkingsmodus weer (p. 1-20).

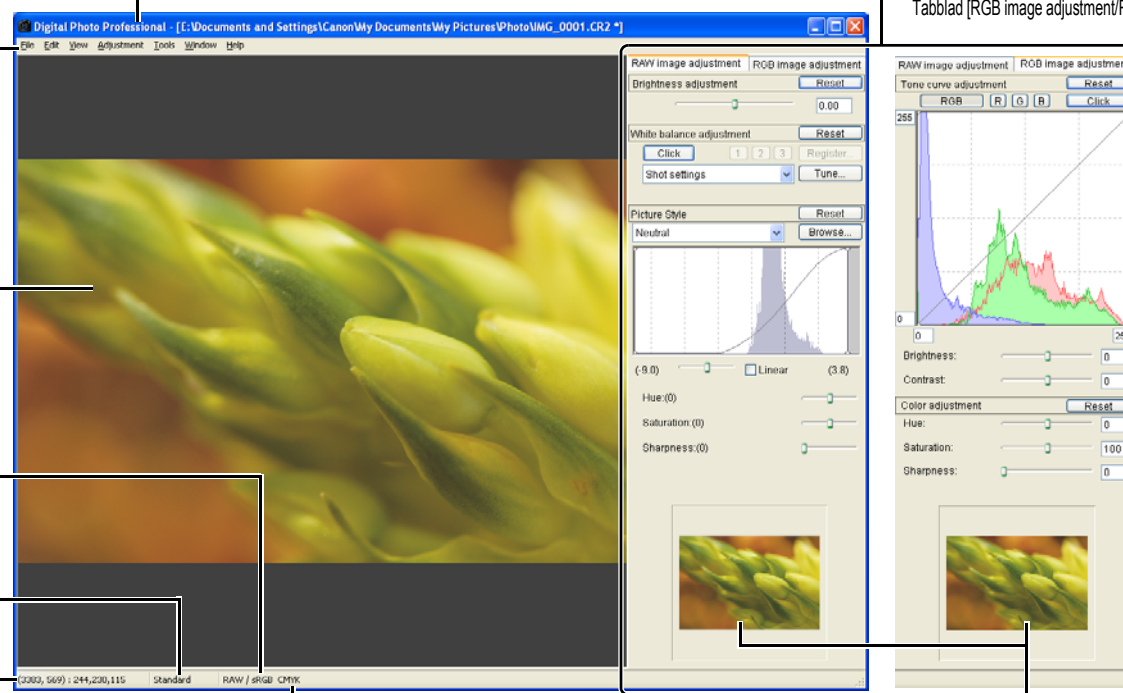
Geeft de coördinaten weer van de cursorpositie en de RGB-waarden (8-bits conversie) van een afbeelding.

Menubalk

Hier worden de menu's [File/Bestand], [Edit/Bewerken], [View/Beeld], [Adjustment/Aanpassen], [Tools/Extra], [Window/Venster] en [Help] weergegeven.

Het pad van de afbeelding en de bestandsnaam worden weergegeven.

Bewerkingsvenster



Toolpalet

Tabblad [RAW image adjustment/RAW-afbeelding aanpassen] (p. 2-3)
Tabblad [RGB image adjustment/RGB-afbeelding aanpassen] (p. 2-6)

Als u een CMYK-simulatieprofiel instelt (p. 1-21), wordt [CMYK] weergegeven. De weergave van de CMYK-simulatie kan tijdelijk worden geannuleerd door de toetsen <Ctrl> + <Y> op het toetsenbord ingedrukt te houden.

Als u het toolpalet instelt op [Docking display/Docking-weergave] (p. 1-21) en het bewerkingsvenster groot maakt, wordt een miniatur van de afbeelding weergegeven. (Wanneer het toolpalet is ingesteld op [Floating display/Zwenvende weergave] (p. 1-21), wordt de miniaturafbeelding altijd weergegeven.) De vergrote weergavepositie wordt weergegeven op de miniaturafbeelding en u kunt de weergavepositie verplaatsen aanpassen door deze te verslepen.

- Om het toolpalet weer te geven of te verbergen, selecteert u het menu [View/Beeld] ▶ [Tool palette/Toolpalet].
- Als er meerdere bewerkingsvensters worden weergegeven, kunt u de bewerkingsvensters naast elkaar weergeven door het menu [Window/Venster] ▶ [Arrange horizontally/Horizontaal schikken] of [Arrange vertically/Verticaal schikken] te selecteren.
- Als u het bewerkingsvenster wilt sluiten, selecteert u het menu [File/Bestand] ▶ [Close/Sluiten].



Voor bepaalde afbeeldingen kan het even duren voordat ze zijn omgezet naar een hoge resolutie.



- U kunt selecteren of het toolpalet wordt weergegeven als extra venster of binnen hetzelfde venster (p. 1-21).
- Raadpleeg voor informatie over sneltoetsen de "Lijst met sneltoetsen" (p. 5-2).

Voorblad/
Inhoudsopgave

Inleiding

Miniaturafbeeldingen weergeven
en basisbewerkingen uitvoeren
in het hoofdvenster

Gedetailleerde
bewerkingen uitvoeren in
het bewerkingsvenster

Gedetailleerde bewerkingen
uitvoeren in het
beeldbewerkingsvenster

Afbeelding
weergeven in het
controlevenster

5
Referentie

Index



Afbeeldingsweergavemodus selecteren

U kunt de modus en het formaat wijzigen waarin de afbeeldingen worden weergegeven.

Weergaveformaat selecteren

U kunt kiezen uit de volgende weergaveformaten: [Fit to window/Pas aan venster aan] (vult het hele weergavegebied voor afbeeldingen), [50% view/50%-weergave], [100% view/100%-weergave] (werkelijke pixelgrootte) en [200% view/200%-weergave].

Selecteer het menu [View/Beeld] ▶ Selecteer het formaat dat u wilt instellen.

- De afbeelding wordt weergegeven in het geselecteerde formaat.
- Wanneer u een afbeelding groter weergeeft, kunt u de positie wijzigen door de afbeelding te verslepen.

In de weergave [Fit to window/Aanpassen aan venster] verandert de weergave naar [100% view/100%-weergave] als u dubbelklikt in het deel dat u wilt vergroten. Als u dubbelklikt op de afbeelding in de weergave [50% view/50% weergave], [100% view/100%-weergave] of [200% view/200%-weergave], verandert de weergave in [Fit to window/Aanpassen aan venster].

Rasterlijnen weergeven

U kunt rasterlijnen weergeven om te controleren of de afbeelding precies horizontaal of verticaal is.

Selecteer het menu [View/Beeld] ▶ [Grid lines/Rasterlijnen].

- Rasterlijnen worden weergegeven op de afbeelding.
- Als u dezelfde handeling nog eens uitvoert, worden de rasterlijnen weer verborgen.

U kunt de tussenruimten van het raster naar wens aanpassen (p. 1-20).

Bewerkte afbeelding en origineel gelijktijdig weergeven

U kunt de bewerkte afbeelding en het origineel gelijktijdig weergeven.

Selecteer het menu [View/Beeld] ▶ [Before/after comparison / Voor/na vergelijking].

- Een gesplitst venster met de afbeelding voor en na de bewerking wordt weergegeven.

De wijze waarop de afbeelding wordt weergegeven, kan worden gewijzigd (p. 1-20).

Weergavepositie wijzigen

U kunt de afbeeldingen ook boven elkaar weergeven.

Selecteer het menu [View/Beeld] ▶ [Change up/down/left/right / Boven/onder/links/rechts wisselen].

- Als u dezelfde handeling nog eens uitvoert, worden de afbeeldingen weer naast elkaar weergegeven.

RAW-afbeeldingen bewerken

In dit venster kunt u gedetailleerdere bewerkingen uitvoeren op de RAW-afbeeldingen die door Digital Photo Professional worden ondersteund, dan in het hoofdvenster. In tegenstelling tot de meeste andere afbeeldingsindelingen leidt het bewerken van RAW-afbeeldingen (p. 2-3 t/m p. 2-6) nauwelijks tot kwaliteitsverlies. U kunt een afbeelding derhalve meerdere keren bewerken zonder dat dat ten koste gaat van de originele afbeeldingskwaliteit.

1 Geef de RAW-afbeeldingen weer in het bewerkingsvenster (p. 2-2).

- Als er meer afbeeldingen worden weergegeven, klikt u op de afbeelding die u wilt bewerken om deze in het bovenste venster te plaatsen.

2 Selecteer het tabblad [RAW image adjustment/RAW-afbeelding aanpassen] in het toolpalet.

- Het tabblad [RAW image adjustment/RAW-afbeelding aanpassen] verschijnt.



3 Bewerk de RAW-afbeelding (p. 2-3 t/m p. 2-6).

- U kunt dezelfde bewerkingen op andere afbeeldingen uitvoeren door de bewerkingsgegevens naar andere afbeeldingen te kopiëren en te plakken (p. 1-13).
- U kunt terugkeren naar de laatst opgeslagen instellingen of naar de opname-instellingen (p. 1-14).

4 Vergelijk de bewerkte afbeelding met het origineel (zie links).

5 Sla de bewerkte afbeelding op (p. 1-14).

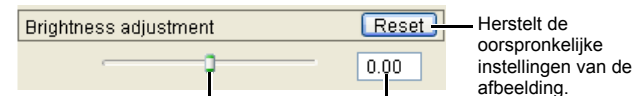
- PowerShot Pro1 RAW-afbeeldingen kunnen niet worden bewerkt.
- U moet de bewerkte afbeeldingen opslaan voordat u Digital Photo Professional afsluit (p. 1-14).

De bewerkingsgegevens kunnen worden opgeslagen in een apart bestand (p. 1-13).

[Brightness/Helderheid] aanpassen

U kunt de helderheid aanpassen in een bereik van -2,0 tot +2,0 (in stappen van 0,01 bij het invoeren van een waarde).

Pas de afbeelding aan terwijl u ernaar kijkt.



Sleep de schuifregelaar naar links of rechts om [Brightness/Helderheid] aan te passen.

Voer een waarde in om [Brightness/Helderheid] aan te passen.

Voorblad/
Inhoudsopgave

Inleiding

Miniatuurafbeeldingen weergeven
en basisbewerkingen uitvoeren
in het hoofdvenster

Gedetailleerde
bewerkingen uitvoeren in
het bewerkingsvenster

Gedetailleerde bewerkingen
uitvoeren in het
beeldbewerkingsvenster

Afbeelding
weergeven in het
controlevenster

5
Referentie

Index



Witbalans aanpassen

U kunt de witbalans instellen met elke methode.

White Balance (Witbalans) selecteren (p. 1-7)

U kunt de witbalans instellen.

Kleurtemperatuur opgeven (p. 1-7)

U kunt een kleurtemperatuur opgeven tussen 2800 en 10.000 K (in stappen van 100 K).

Functie voor Click White Balance (Automatische witbalans)

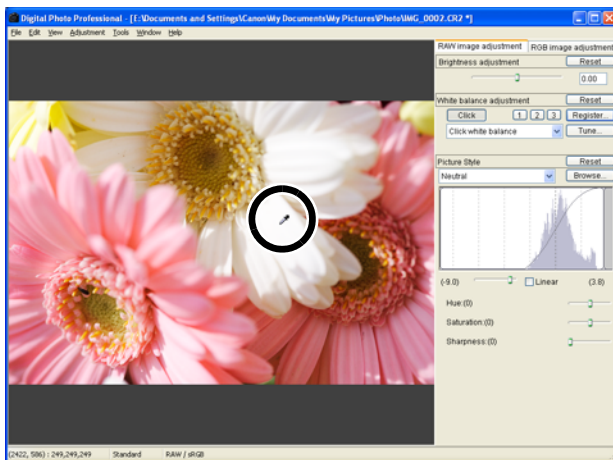
Maakt wit de standaard voor het punt dat u hebt geselecteerd en de kleur in de afbeelding wordt aangepast.

1 Klik op de knop [Click/Automatische WB].

→ Wanneer u de cursor over de afbeelding beweegt, verandert de cursor van [☒] in [☒].



2 Klik in het punt waar wit de standaard moet zijn.



- De kleur in de afbeelding wordt aangepast met wit als de standaard op het punt dat u hebt geselecteerd.
- Als u op een ander punt in de afbeelding klikt, wordt de witbalans opnieuw aangepast.
- Als u deze bewerking wilt beëindigen, klikt u nogmaals op de knop [Click/Automatische WB] of klikt u met de rechter muisknop.

- De afbeelding wordt aangepast op basis van de gemiddelde waarde van 5 × 5 pixels vanaf het punt waarop u hebt geklikt.
- Zelfs wanneer u een neutraal grijs punt van de afbeelding hebt geselecteerd, is het resultaat van de aanpassing hetzelfde als wanneer een wit punt selecteert.

Aanpassen met het kleurenwiel (p. 1-8)

U kunt de gewenste kleur selecteren met behulp van het kleurenwiel. U kunt ook de tint opgeven in een bereik van 0 tot 359 (in stappen van 1) en de verzadiging in een bereik van 0 tot 255 (in stappen van 1).

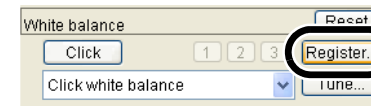
Aangepaste witbalans (Persoonlijke witbalans) vastleggen

U kunt maximaal 3 aangepaste witbalansen vastleggen als persoonlijke witbalansinstellingen.

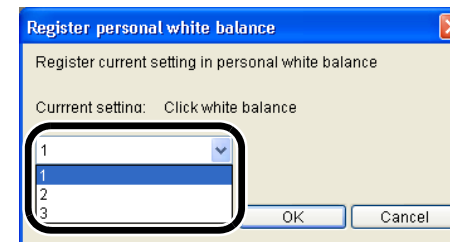
1 Pas de witbalans aan.

2 Klik op de knop [Register/Vastleggen].

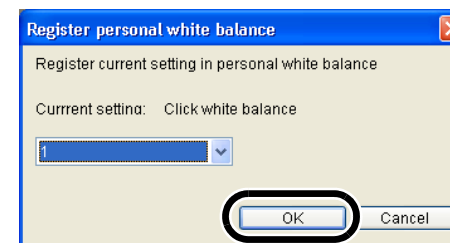
→ Het dialoogvenster [Register personal white balance/ Instellingen persoonlijke witbalans vastleggen] verschijnt.



3 Selecteer in de keuzelijst het cijfer waaronder u de instelling wilt opslaan.



4 Klik op de knop [OK].



Personal White Balance (Persoonlijke witbalans) (p. 1-8)

U kunt de vastgelegde persoonlijke witbalans nu op uw afbeeldingen toepassen.

Voorblad/
Inhoudsopgave

Inleiding

Miniatuurafbeeldingen weergeven
en basisbewerkingen uitvoeren
in het hoofdvenster

Gedetailleerde
bewerkingen uitvoeren in
het bewerkingsvenster

Gedetailleerde bewerkingen
uitvoeren in het
beeldbewerkingsvenster

Afbeelding
weergeven in het
controlevenster

5
Referentie

Index

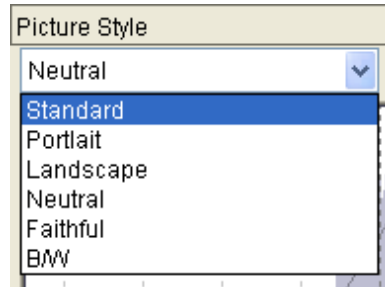


Beeldstijl instellen

Beeldstijl selecteren

U kunt de beeldstijl instellen.

Selecteer een beeldstijl in de keuzelijst.



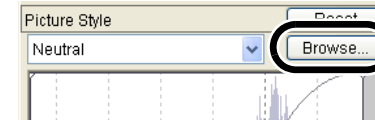
[Standard/Standaard]	Het beeld ziet er levendig, scherp en helder uit.
[Portrait/Portret]	Voor mooie huidskleurtinten. Het beeld ziet er redelijk scherp en helder uit. Door [Hue/Tint] (p. 2-6) te wijzigen, kunt u de huidskleur aanpassen.
Landscape (Landschap)	Voor levendig blauw en groen, en zeer scherpe en heldere beelden.
[Neutral/Neutraal]	Voor natuurlijke kleuren en ingetogen afbeeldingen. Het beeld wordt niet scherper gemaakt.
[Faithful/Natuurlijk]	Wanneer het onderwerp wordt gefotografeerd bij een kleurtemperatuur van 5200 K, wordt de kleur colorimetrisch bijgesteld, zodat deze overeenkomt met de kleur van het onderwerp. Het beeld wordt niet scherper gemaakt.
[B/W / Z/W]	Voor zwartwitopnamen.
(beeldstijlbestand ingesteld in de camera)	Wordt weergegeven wanneer een afbeelding wordt geselecteerd die is gemaakt met een beeldstijlbestand dat in de camera is ingesteld. In de lijst wordt de naam van het beeldstijlbestand dat in de camera is ingesteld, weergegeven met ().
[geladen beeldstijlbestand]	Die beeldstijl die wordt geladen door te klikken op de knop [Browse/Bladeren] wordt toegepast. In de lijst wordt de naam van het beeldstijlbestand dat is geladen door te klikken op de knop [Browse/Bladeren], weergegeven met [].

Beeldstijlbestand toepassen

U kunt beeldstijlbestanden downloaden van de website van Canon en opslaan op uw computer om ze vervolgens te laden en toe te passen.

1 Klik op de knop [Browse/Bladeren].

→ Het venster [Open/Openen] wordt weergegeven.



2 Selecteer een beeldstijlbestand en klik op de knop [Open/Openen].

→ Het beeldstijlbestand wordt geladen.

3 Selecteer het geladen beeldstijlbestand in de keuzelijst.

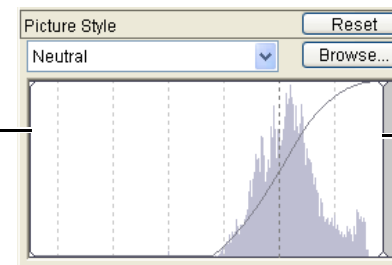
→ Het geladen beeldstijlbestand wordt toegepast op de afbeelding.

Een beeldstijlbestand is een bestand dat de beeldstijlfunctie uitbreidt. Raadpleeg voor gedetailleerde informatie over beeldstijlbestanden de website van Canon.

Schaduwpunt en lichtpunt aanpassen

U kunt het schaduwpunt (het donkerste punt) en het lichtpunt (het helderste punt) instellen om de lichtgradaties van de afbeelding aan te passen.

Pas de afbeelding aan terwijl u ernaar kijkt.



Wanneer u de cursor naar de linkerkant van de afbeelding beweegt, verandert [↔] in [←]. Sleep deze naar rechts om het schaduwpunt aan te passen.

Wanneer u de cursor naar de rechterkant van de afbeelding beweegt, verandert [↔] in [→]. Sleep deze naar links om het lichtpunt aan te passen.

Voorblad/
Inhoudsopgave

Inleiding

Miniatuurafbeeldingen weergeven
en basisbewerkingen uitvoeren
in het hoofdvenster

Gedetailleerde
bewerkingen uitvoeren in
het bewerkingsvenster

Gedetailleerde bewerkingen
uitvoeren in het
beeldbewerkingsvenster

Afbeelding
weergeven in het
controlevenster

5
Referentie

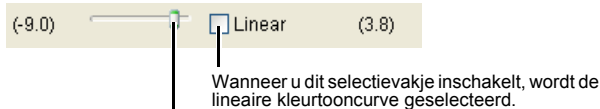
Index



Kleurtooncurve selecteren

U kunt de kleurtooncurve selecteren.

Selecteer een kleurtooncurve terwijl u de afbeelding bekijkt.



9 verschillende kleurtooncurves kunnen worden geselecteerd door de schuifregelaar naar links of rechts te verslepen.

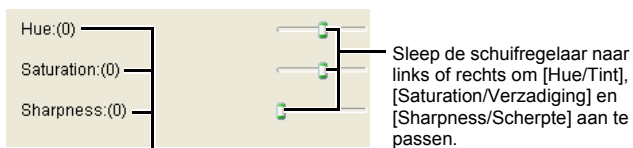
U kunt [Linear/Lineair] selecteren wanneer u de afbeelding afzonderlijk wilt bewerken met beeldbewerkingssoftware, zoals Photoshop.

Tint, verzadiging en scherpte aanpassen

De tint en verzadiging kunnen worden aangepast in een bereik van -4 tot +4 (in stappen van 1), en scherpte in een bereik van 0 tot 10 (in stappen van 1).

Bovendien kunt u wanneer [B/W / Z/W] wordt geselecteerd in de keuzelijst [Picture Style/Beeld stijl] (p. 2-5) kiezen uit 5 verschillende typen [Filter effect/Filtreffect] ([None/Geen], [Yellow/Geel], [Orange/Oranje], [Red/Rood], [Green/Groen]) en uit 5 verschillende typen [Toning effect/Tooneffect] ([None/Geen], [Sepia], [Blue/Blauw], [Purple/Paars], [Green/Groen]).

Pas de afbeelding aan terwijl u ernaar kijkt.



De ingestelde numerieke waarde wordt weergegeven.

Afbeeldingen bewerken

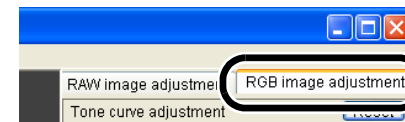
U kunt diverse bewerkingen uitvoeren op de RAW-, JPEG- en TIFF-afbeeldingen die door Digital Photo Professional worden ondersteund.

1 Geef de afbeelding weer in het bewerkingsvenster (p. 2-2).

- Als er meer afbeeldingen worden weergegeven, klikt u op de afbeelding die u wilt bewerken om deze in het bovenste venster te plaatsen.

2 Selecteer het tabblad [RGB image adjustment/RGB-afbeelding aanpassen] in het toolpalet.

- Het tabblad [RGB image adjustment/RGB-afbeelding aanpassen] verschijnt.



3 Bewerk de afbeelding (p. 2-7, p. 2-8).

- U kunt dezelfde bewerkingen op andere afbeeldingen uitvoeren door de bewerkingsgegevens naar andere afbeeldingen te kopiëren en te plakken (p. 1-13).
- U kunt terugkeren naar de laatst opgeslagen instellingen of naar de opname-instellingen (p. 1-14).

4 Vergelijk de bewerkte afbeelding met het origineel (p. 2-3).

5 Sla de bewerkte afbeelding op (p. 1-14).

U moet de bewerkte afbeeldingen opslaan voordat u Digital Photo Professional afsluit (p. 1-14).

De bewerkingsgegevens kunnen worden opgeslagen in een apart bestand (p. 1-13).

Voorblad/
Inhoudsopgave

Inleiding

Miniatuurafbeeldingen weergeven
en basisbewerkingen uitvoeren
in het hoofdvenster

Gedetailleerde
bewerkingen uitvoeren in
het bewerkingsvenster

Gedetailleerde bewerkingen
uitvoeren in het
beeldbewerkingsvenster

Afbeelding
weergeven in het
controlevenster

5
Referentie

Index



Kleurtooncurve aanpassen

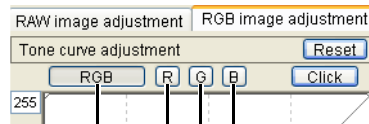
Een kleurtooncurve geeft de helderheid en kleurverzadiging weer van de oorspronkelijke afbeelding (invoer) en de aangepaste afbeelding (uitvoer) in de vorm van een grafiek. Met de kleurtooncurve kunt u de helderheid en kleurverzadiging die de camera tijdens de opname automatisch heeft ingesteld, aanpassen. U kunt ook de invoer en uitvoer van de hele afbeelding in één keer aanpassen, of afzonderlijk de invoer en uitvoer aanpassen van [R] (rood), [G] (groen) en [B] (blauw).

De horizontale as geeft de helderheid en kleurverzadiging voor de oorspronkelijke (invoer)afbeelding weer, waarbij het linkeruiteinde de schaduw aangeeft (donkere gebieden van de afbeelding) en het rechteruiteinde de lichte delen (de heldere gebieden van de afbeelding).

De verticale as geeft de helderheid en kleurverzadiging van de aangepaste (uitvoer)afbeelding weer, waarbij het onderste uiteinde de schaduw weergeeft en het bovenste uiteinde de lichte delen.

Kleurtooncurve aanpassen

1 Klik op de gewenste knop om een kanaal te selecteren.



De instellingen gelden voor alle RGB-kanalen.

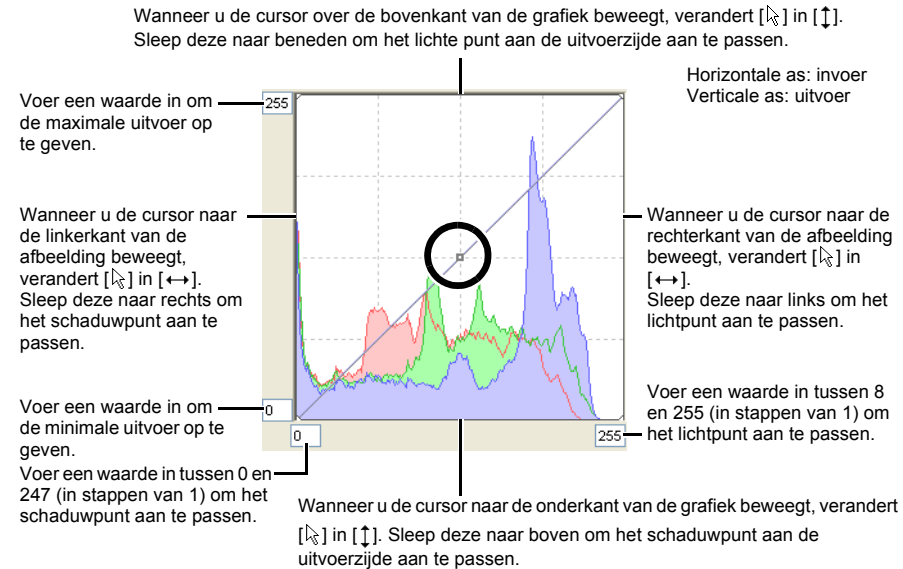
De instellingen gelden voor het B-kanaal.

De instellingen gelden voor het G-kanaal.

De instellingen gelden voor het R-kanaal.

2 Pas de kleurtooncurve aan.

- Als u op de tooncurve klikt, wordt hierop [□] weergegeven. Sleep [□] naar de gewenste locatie.
- U kunt maximaal 8 punten [□] opgeven.
- Wanneer u dubbelklikt op [□] of drukt op de toets <Delete> op toetsenbord, worden ze verwijderd.



Het minimale aantal stappen tussen het schaduwpunt en het lichtpunt is 8.

U kunt de interpolatiemethode van de kleurtooncurve ([Curve] / [Straight/Recht]) of de kleurtooncurvemodus (RGB R G B/Luminance R G B) wijzigen in het menu dat wordt opgeroepen wanneer u met de rechter muisknop op een kleurtooncurve klikt of via het tabblad [Tool palette/Toolpalet] in het dialoogvenster [Preferences/Voorkeuren] (p. 1-21).

Voorblad/
Inhoudsopgave

Inleiding

Miniatuurafbeeldingen weergeven
en basisbewerkingen uitvoeren
in het hoofdvenster

Gedetailleerde
bewerkingen uitvoeren in
het bewerkingsvenster

Gedetailleerde bewerkingen
uitvoeren in het
beeldbewerkingsvenster

Afbeelding
weergeven in het
controlevenster

5
Referentie

Index

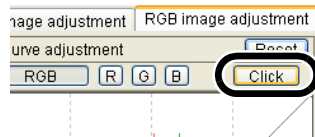


Functie voor Click White Balance (Automatische witbalans)

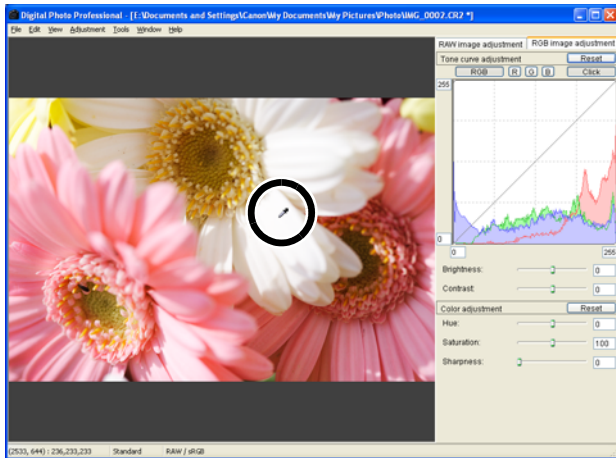
Maakt wit de standaard voor het punt dat u hebt geselecteerd en de kleur in de afbeelding wordt aangepast.

1 Klik op de knop [Click/Automatische WB].

→ Wanneer u de cursor over de afbeelding beweegt, verandert de cursor van [↔] in [↔].



2 Klik in het punt waar wit de standaard moet zijn.



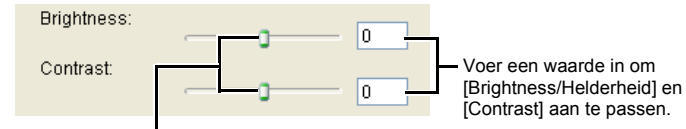
- De kleur in de afbeelding wordt aangepast met wit als de standaard op het punt dat u hebt geselecteerd.
- Als u op een ander punt in de afbeelding klikt, wordt de witbalans opnieuw aangepast.
- Als u deze bewerking wilt beëindigen, klikt u nogmaals op de knop [Click/Automatische WB] of klikt u met de rechter muisknop.

- De afbeelding wordt aangepast op basis van de waarde van 1×1 pixels vanaf het punt waarop u hebt geklikt.
- Zelfs wanneer u een neutraal grijs punt van de afbeelding hebt geselecteerd, is het resultaat van de aanpassingen hetzelfde als wanneer een wit punt selecteert.

Helderheid en contrast aanpassen

U kunt de helderheid en het contrast aanpassen van -100 tot $+100$ (in stappen van 1 bij het invoeren van een waarde).

Pas de afbeelding aan terwijl u ernaar kijkt.

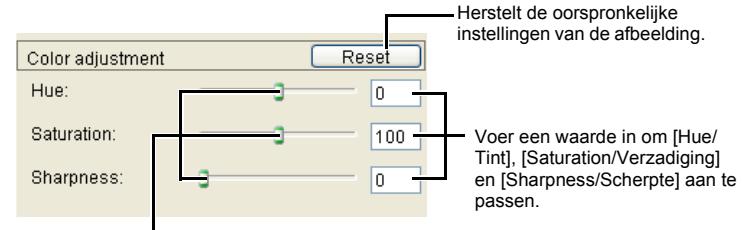


Sleep de schuifregelaar naar links of rechts om [Brightness/Helderheid] en [Contrast] aan te passen.

Tint, verzadiging en scherpte aanpassen

U kunt de tint aanpassen van -30 tot $+30$ (in stappen van 1 bij het invoeren van een waarde), de verzadiging van 0 tot 200 (in stappen van 1 bij het invoeren van een waarde) en de scherpte van 0 tot 500 (in stappen van 1 bij het invoeren van een waarde).

Pas de afbeelding aan terwijl u ernaar kijkt.



Sleep de schuifregelaar naar links of rechts om [Hue/Tint], [Saturation/Verzadiging] en [Sharpness/Scherpte] aan te passen.

Voorblad/
Inhoudsopgave

Inleiding

Miniatuurafbeeldingen weergeven
en basisbewerkingen uitvoeren
in het hoofdvenster

Gedetailleerde
bewerkingen uitvoeren in
het bewerkingsvenster

Gedetailleerde bewerkingen
uitvoeren in het
beeldbewerkingsvenster

Afbeelding
weergeven in het
controlevenster

5
Referentie

Index



3

Gedetailleerde bewerkingen uitvoeren in het beeldbewerkingsvenster

In het beeldbewerkingsvenster kunt u een afbeelding selecteren en er gedetailleerde bewerkingen op uitvoeren.

- Het venster beschikt over dezelfde functies als het hoofdvenster (zie hoofdstuk 1) en het bewerkingsvenster (hoofdstuk 2). Voor meer aanwijzingen over het gebruik van deze functies, kunt u de bij het item vermelde pagina raadplegen.

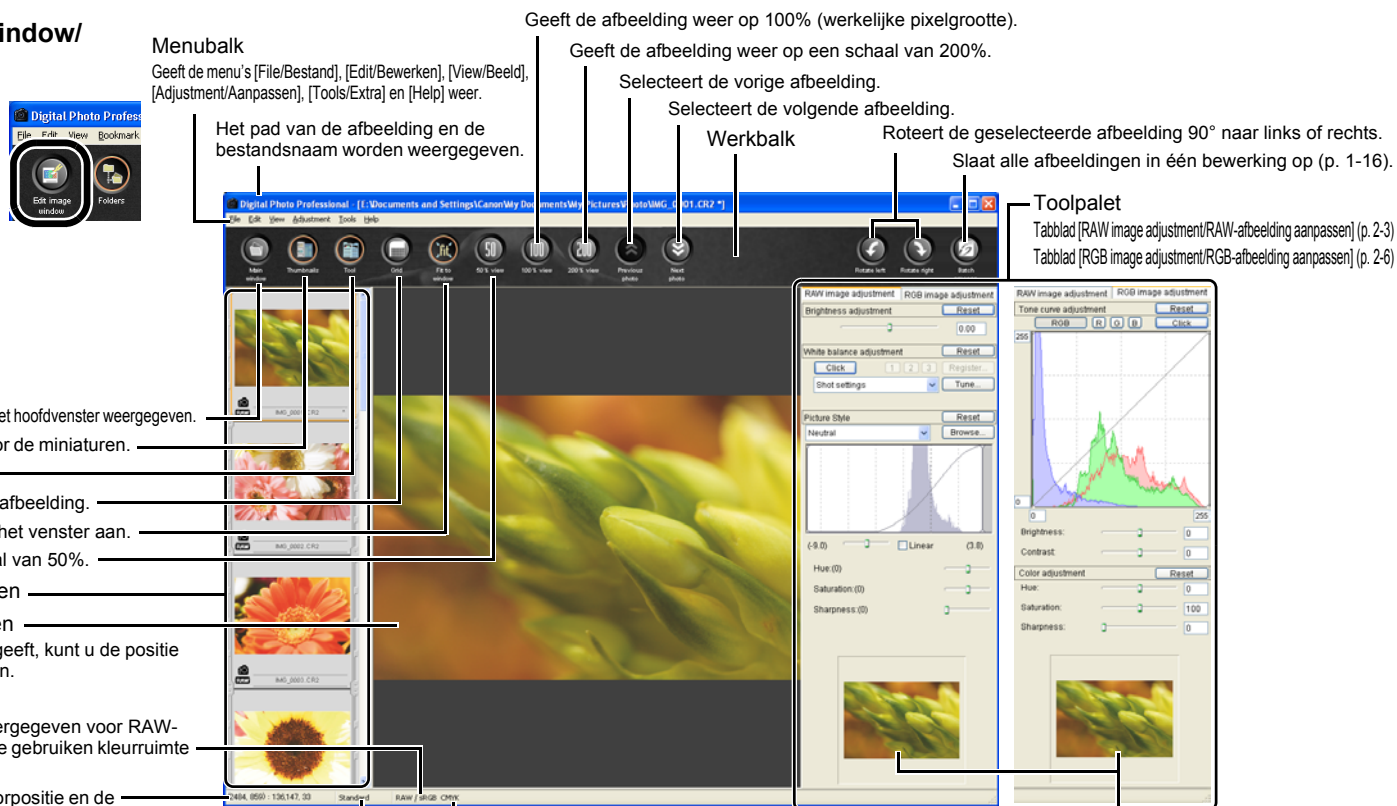
1 Selecteer meerdere afbeeldingen in het hoofdvenster.

2 Klik op de knop [Edit image window/ Beeldbewerkingsvenster].

- In plaats van het hoofdvenster wordt nu het beeldbewerkingsvenster weergegeven.
- De afbeelding waarop is geklikt in het weergavegebied voor miniatures wordt weergegeven in het weergavegebied voor afbeeldingen.
- Eerst wordt een afbeelding met lage resolutie weergegeven, waarna de resolutie wordt verhoogd.
- U kunt dit venster ook weergeven door het menu [View/Beeld] ▶ [Edit in Edit image window/Bewerken in beeldbewerkingsvenster] te selecteren.

- In plaats van het beeldbewerkingsvenster wordt het hoofdvenster weergegeven.
- Toont/verbergt het weergavegebied voor de miniatures.
- Toont/verbergt het toolpalet.
- Toont rasterlijnen op de geselecteerde afbeelding.
- Past de grootte van de afbeelding aan het venster aan.
- Geeft de afbeelding weer op een schaal van 50%.
- Weergavegebied voor de miniatures
- Weergavegebied voor afbeeldingen
- Wanneer u een afbeelding groter weergeeft, kunt u de positie wijzigen door de afbeelding te verslepen.
- Toont de kleuruimte ([RAW] wordt weergegeven voor RAW-afbeeldingen) van de afbeelding en de te gebruiken kleuruimte (p. 1-9, p. 1-21).
- Geeft de coördinaten weer van de cursorpositie en de RGB-waarden (8-bits conversie) van een afbeelding.

Beeldbewerkingsvenster



Geeft de gebruikte bewerkingsmodus weer (p. 1-20).

Als u een CMYK-simulatieprofiel instelt (p. 1-21), wordt [CMYK] weergegeven. De weergave van de CMYK-simulatie kan tijdelijk worden geannuleerd door de toetsen <Ctrl> + <Y> op het toetsenbord ingedrukt te houden.

Als u het toolpalet instelt op [Docking display/Docking-weergave] (p. 1-21) en het beeldbewerkingsvenster groot maakt, wordt een miniatuur van de afbeelding weergegeven. (Wanneer het toolpalet is ingesteld op [Floating display/Zwevende weergave] (p. 1-21), wordt de miniatuurafbeelding altijd weergegeven.) De vergrote weergavepositie wordt weergegeven op de miniatuurafbeelding en u kunt de weergavepositie verplaatsen aanpassen door deze te verslepen.

- Selecteer het menu [View/Beeld] ▶ [Change thumbnail position/Positie miniatuur wijzigen] om de positie van het weergavegebied voor miniatures te wijzigen.
- Selecteer het menu [File/Bestand] ▶ [Delete from list/Uit lijst verwijderen] om een afbeelding te verwijderen uit het weergavegebied voor miniatures.
- Klik op knop [Main window/Hoofdvenster] om het beeldbewerkingsvenster af te sluiten.

Voor bepaalde afbeeldingen kan het even duren voordat ze zijn omgezet naar een hoge resolutie.

- U kunt selecteren of het toolpalet wordt weergegeven als extra venster of binnen hetzelfde venster (p. 1-21).
- Raadpleeg voor informatie over sneltoetsen de "Lijst met sneltoetsen" (p. 5-2).

Voorblad/
Inhoudsopgave

Inleiding

Miniatuurafbeeldingen weergeven
en basisbewerkingen uitvoeren
in het hoofdvenster

Gedetailleerde
bewerkingen uitvoeren in
het bewerkingsvenster

Gedetailleerde bewerkingen
uitvoeren in het
beeldbewerkingsvenster

Afbeelding
weergeven in het
controlevenster

5
Referentie

Index



4 Afbeelding weergeven in het controlevenster

In het controlevenster worden vergrote afbeeldingen weergegeven, zodat deze snel kunnen worden bekeken en gecontroleerd.

1 Selecteer meerdere afbeeldingen in het hoofdvenster.

2 Selecteer het menu [Tools/Extra] ▶ [Start Quick check tool/ Controlevenster openen].

→ Het controlevenster wordt verschijnt.

3 Bekijk en controleer de afbeeldingen.

4 Klik op de knop [OK].

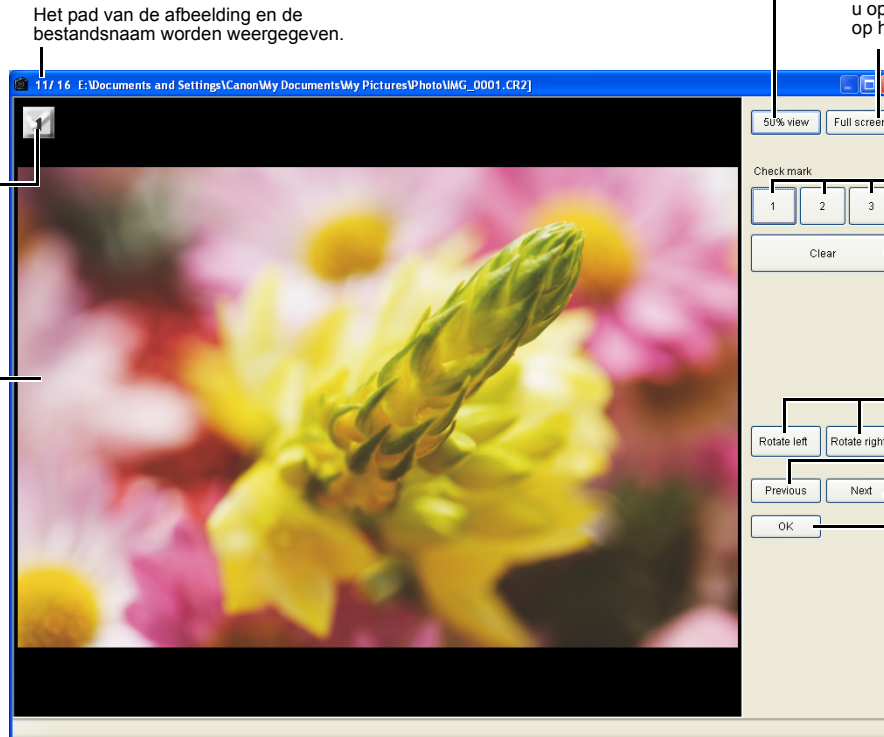
Toont een ingesteld selectietekennummer.

Weergavegebied voor afbeeldingen

Controlevenster

Geeft de afbeelding weer op een schaal van 50%. Als u [50% view/50%-weergave] hebt ingesteld, kunt u de schermpositie van een afbeelding wijzigen door de afbeelding te verslepen.

Het volledige scherm wordt weergegeven. Om terug te keren naar de oorspronkelijke weergave, klikt u nogmaals op deze toets of drukt u op de toets <Esc> op het toetsenbord. Om over te schakelen tussen volledige schermweergave en normale schermweergave, drukt u op de toets <F11> of op de toetsen <Alt> + <Enter> op het toetsenbord.



Selecteert en plaatst één van de 3 selectietekennummers.

Verwijdert alle selectietekens.

Roteert de afbeelding 90° naar links of rechts.

Geeft de vorige afbeelding weer.

Geeft de volgende afbeelding weer.

Past de opgegeven instellingen toe op de afbeelding en sluit het controlevenster.

- U kunt ook elke instelling opgeven of overschakelen tussen volledige en normale schermweergave via het menu dat verschijnt wanneer u met de rechter muisknop klikt op het venster.
- Raadpleeg voor informatie over sneltoetsen de "Lijst met sneltoetsen" (p. 5-3).

Voorblad/
Inhoudsopgave

Inleiding

Miniatuurafbeeldingen weergeven
en basisbewerkingen uitvoeren
in het hoofdvenster

Gedetailleerde
bewerkingen uitvoeren in
het bewerkingsvenster

Gedetailleerde bewerkingen
uitvoeren in het
beeldbewerkingsvenster

Afbeelding
weergeven in het
controlevenster

5
Referentie

Index



In dit hoofdstuk wordt het oplossen van problemen behandeld, de instructies om de installatie van Digital Photo Professional ongedaan te maken en de lijst met sneltoetsen waarmee u Digital Photo Professional gemakkelijk kunt gebruiken.

Problemen oplossen

Als u de installatie niet correct hebt kunnen voltooien, Digital Photo Professional niet werkt of als het niet lukt om afbeeldingen weer te geven met Digital Photo Professional, raadpleeg dan de onderstaande punten.

Kon installatie niet correct voltooien.

- **Gebruikt u Windows XP onder een andere instelling dan [Computer administrator/Beheerder van deze computer] of gebruikt u Windows 2000 onder een andere instelling dan [Administrator/Beheerder]?**
→ Als er een andere instelling dan [Computer administrator/Beheerder van deze computer] of [Administrator/Beheerder] is geselecteerd, kunt u geen software installeren. Selecteer de gebruikersinstelling [Computer administrator/Beheerder van deze computer] in Windows XP of [Administrator/Beheerder] in Windows 2000. Raadpleeg de gebruikershandleiding van de computer voor meer informatie over het selecteren van de gebruikersinstelling.
- **Is er voldoende ruimte op de vaste schijf?**
→ U hebt 256 MB of meer ruimte nodig op de vaste schijf.

Digital Photo Professional werkt niet.

- **Voldoet uw computer aan de systeemvereisten voor Digital Photo Professional?**
→ Controleer de systeemvereisten (p. 0-2).
- **Is er voldoende geheugen (RAM) beschikbaar?**
→ Controleer de systeemvereisten (p. 0-2).
- **Bedraagt de schermresolutie minder dan [1024 by 768 pixels/1024 x 768 pixels]?**
→ Kies een schermresolutie van [1024 by 768 pixels/1024 x 768 pixels] of hoger (p. 0-2).
- **Bedraagt de kleurkwaliteit minder dan [Medium (16 bit)/Gemiddeld (16-bits)]?**
→ Geef [Medium (16 bit)/Gemiddeld (16-bits)] of meer aan voor de kleurkwaliteit (p. 0-2).
- **Draaien er meerdere toepassingen tegelijk?**
→ Sluit alle toepassingen af, behalve Digital Photo Professional. Zelfs wanneer uw computer volgens de systeemvereisten voldoende geheugencapaciteit (RAM) heeft (p. 0-2), kan er onvoldoende geheugen beschikbaar zijn wanneer Digital Photo Professional wordt gebruikt terwijl ook andere programma's draaien.

Kon geen afbeeldingen weergeven met Digital Photo Professional.

- **Hebt u geprobeerd afbeeldingen weer te geven in een indeling die niet wordt ondersteund door Digital Photo Professional?**
→ Controleer welke afbeeldingstypen worden ondersteund (p. 0-2).

- Klik op een item om de bijbehorende pagina weer te geven.

Lijst met sneltoetsen 5-2

Index 5-4

Software verwijderen

Volg de onderstaande procedure om de installatie van Digital Photo Professional ongedaan te maken.

- Sluit alle toepassingen af voordat u Digital Photo Professional verwijdert.
- Meld u aan via de gebruikersinstelling [Computer administrator/Beheerder van deze computer] in Windows XP of als [Administrator/Beheerder] in Windows 2000.
- Start de computer opnieuw op nadat u de installatie van Digital Photo Professional ongedaan hebt gemaakt. Zo vermijdt u mogelijke computerproblemen. Computerproblemen zullen vooral optreden als u de computer niet opnieuw opstart voordat u de software opnieuw installeert.

1 Selecteer achtereenvolgens [Start] ▶ [Control Panel/Configuratiescherm] ▶ [Add or Remove Programs/Software].

- In Windows 2000 selecteert u [Start] ▶ [Settings/Instellingen] ▶ [Control Panel/Configuratiescherm] ▶ en dubbelklikt u op het pictogram [Add/Remove Programs/Software].
- Het dialoogvenster [Add or Remove Programs/Software] (of het dialoogvenster [Add/Remove Programs/Software] voor Windows 2000) verschijnt.

2 Selecteer [Canon Utilities Digital Photo Professional x.x] in de softwarelijst en klik vervolgens op de knop [Change/Remove / Wijzigen/Verwijderen].

- "x.x" staat voor de versie van Digital Photo Professional.
- Controleer of [Change or Remove Programs/Programma's wijzigen of verwijderen] is geselecteerd.
- Het dialoogvenster [Add or Remove Programs/Software] (of het dialoogvenster [Add/Remove Programs/Software] voor Windows 2000) verschijnt.

3 Klik op de knop [OK].

- Digital Photo Professional wordt verwijderd.

Voorblad/
Inhoudsopgave

Inleiding

Miniatuurafbeeldingen weergeven
en basisbewerkingen uitvoeren
in het hoofdvenster

Gedetailleerde
bewerkingen uitvoeren in
het bewerkingsvenster

Gedetailleerde bewerkingen
uitvoeren in het
beeldbewerkingsvenster

Afbeelding
weergeven in het
controlevenster

5
Referentie

Index



Lijst met sneltoetsen

Hoofdvenster

Actie	Toets(en)	Actie	Toets(en)
Openen in het bewerkingsvenster	Ctrl + O	Alleen afbeeldingen met selectieteken3 selecteren	Ctrl + Alt + 3
Receptgegevens toevoegen en opslaan	Ctrl + S	Bewerken in beeldbewerkingsvenster	Ctrl + Pijl-rechts
Receptgegevens toevoegen en opslaan als	Ctrl + Shift + S	Grote miniatuur	Ctrl + 1
Miniatuur toevoegen aan afbeelding en opslaan	Ctrl + Shift + T	Middelgrote miniatuur	Ctrl + 2
Converteren en opslaan	Ctrl + D	Kleine miniatuur	Ctrl + 3
Batch verwerken	Ctrl + B	Miniatuur met informatie	Ctrl + 4, Ctrl + 0
Afdrukken	Ctrl + P	Linksom roteren	Ctrl + L
Afdrukken met Easy-PhotoPrint	Ctrl + E	Rechtsom roteren	Ctrl + R
Verwijderen	DEL	Selectieteken1 toevoegen	Alt + 1
Informatie weergeven	Ctrl + I	Selectieteken2 toevoegen	Alt + 2
Afsluiten	Alt + F4	Selectieteken3 toevoegen	Alt + 3
Knippen	Ctrl + X	Selectieteken verwijderen	Alt + Z
Kopiëren	Ctrl + C	EOS Capture starten	Alt + O
Plakken	Ctrl + V	Overbrengen naar Photoshop	Alt + P
Alles selecteren	Ctrl + A	Controle starten	Alt + Q
Alles wissen	Ctrl + Shift + A	Bijsnijden starten	Ctrl + N, Alt + C
Alleen RAW-afbeeldingen selecteren	Ctrl + Alt + A	Kopieerstempel starten	Alt + S
Alleen afbeeldingen met selectieteken1 selecteren	Ctrl + Alt + 1	Naam wijzigen starten	Alt + R
Alleen afbeeldingen met selectieteken2 selecteren	Ctrl + Alt + 2	Voorkeuren	Ctrl + K

Bewerkingsvenster

Actie	Toets(en)	Actie	Toets(en)
Receptgegevens toevoegen en opslaan	Ctrl + S	Linksom roteren	Ctrl + L
Receptgegevens toevoegen en opslaan als	Ctrl + Shift + S	Rechtsom roteren	Ctrl + R
Converteren en opslaan	Ctrl + D	Selectieteken1 toevoegen	Alt + 1
Afdrukken	Ctrl + P	Selectieteken2 toevoegen	Alt + 2
Informatie weergeven	Ctrl + I	Selectieteken3 toevoegen	Alt + 3
Sluiten	Ctrl + W, Alt + F4	Selectieteken verwijderen	Alt + Z
Toolpalet weergeven/verbergen	Ctrl + T	Overbrengen naar Photoshop	Alt + P
Aanpassen aan venster	Ctrl + 4, Ctrl + 0	Bijsnijden starten	Ctrl + N, Alt + C
50%-weergave	Ctrl + 1	Kopieerstempel starten	Alt + S
100%-weergave	Ctrl + 2	Voorkeuren	Ctrl + K
200%-weergave	Ctrl + 3	CMYK-simulatie annuleren (werkt alleen terwijl u de toetsen ingedrukt houdt)	Ctrl + Y

Beeldbewerkingsvenster

Actie	Toets(en)	Actie	Toets(en)
Receptgegevens toevoegen en opslaan	Ctrl + S	200%-weergave	Ctrl + 3
Receptgegevens toevoegen en opslaan als	Ctrl + Shift + S	Linksom roteren	Ctrl + L
Converteren en opslaan	Ctrl + D	Rechtsom roteren	Ctrl + R
Batch verwerken	Ctrl + B	Selectieteken1 toevoegen	Alt + 1
Afdrukken	Ctrl + P	Selectieteken2 toevoegen	Alt + 2
Afdrukken met Easy-PhotoPrint	Ctrl + E	Selectieteken3 toevoegen	Alt + 3
Uit lijst verwijderen	Alt + DEL	Selectieteken verwijderen	Alt + Z
Informatie weergeven	Ctrl + I	EOS Capture starten	Alt + O
Afsluiten	Ctrl + W, Alt + F4	Overbrengen naar Photoshop	Alt + P
Terugkeren naar hoofdvenster	Ctrl + Pijl-links	Bijsnijden starten	Ctrl + N, Alt + C
Toolpalet weergeven/verbergen	Ctrl + T	Kopieerstempel starten	Alt + S
Aanpassen aan venster	Ctrl + 4, Ctrl + 0	Voorkeuren	Ctrl + K
50%-weergave	Ctrl + 1	CMYK-simulatie annuleren (werkt alleen terwijl u de toetsen ingedrukt houdt)	Ctrl + Y
100%-weergave	Ctrl + 2	-	-

Voorblad/
Inhoudsopgave

Inleiding

Miniatuurafbeeldingen weergeven
en basisbewerkingen uitvoeren
in het hoofdvenster

Gedetailleerde
bewerkingen uitvoeren in
het bewerkingsvenster

Gedetailleerde bewerkingen
uitvoeren in het
beeldbewerkingsvenster

Afbeelding
weergeven in het
controlevenster

Referentie

Index



Controlevenster

Actie	Toets(en)	Actie	Toets(en)
50%-weergave	Ctrl + 1	Alle selectietekens verwijderen	Alt + Z, Z*
Aanpassen aan venster	Ctrl + 4	Selectietekens wisselen	V
Overschakelen tussen volledig scherm en normaal scherm	Ctrl + T, Alt + Enter, F11	Linksom roteren	Ctrl + L
Overschakelen naar normaal scherm	Esc	Rechtsom roteren	Ctrl + R
Selectieteken1 toevoegen	Alt + 1, 1*	Vorige afbeelding weergeven	Ctrl + Pijl-links, Page Up, Pijl-links
Selectieteken2 toevoegen	Alt + 2, 2*	Volgende afbeelding weergeven	Ctrl + Pijl-rechts, Page Down, Pijl-rechts
Selectieteken3 toevoegen	Alt + 3, 3*	Het controlevenster sluiten	Alt + S

* Werkt alleen bij volledige schermweergave.

Bijsnijdingsvenster

Actie	Toets(en)	Actie	Toets(en)
Overschakelen tussen volledig scherm en normaal scherm	Alt + Enter, F11	Instellingen opslaan en het bijsnijdingsvenster sluiten	Alt + S
Overschakelen naar normaal scherm	Esc	Bijsnijdingskader herstellen	Shift + Delete
Bijsnijdingsvenster sluiten zonder de instellingen op te slaan	Ctrl + W, Alt + F4	Bijsnijdingskader verplaatsen	Pijl-omlaag, Pijl-links en Pijl-rechts
Vorige afbeelding weergeven	Ctrl + Pijl-links	Bijsnijdingskader vergroten/verkleinen	Shift + Pijl-omlaag, Pijl-omlaag, Pijl-links en Pijl-rechts
Volgende afbeelding weergeven	Ctrl + Pijl-rechts	De graad van ondoorzichtigheid instellen (Naar voren: helderder, Naar achteren: donkerder)	Wiel naar voren/ naar achteren
Bijsnijdingskader kopiëren	Ctrl + C	Afbeeldingsweergave (Naar voren: vorige afbeelding weergeven, Naar achteren: volgende afbeelding weergeven)	Ctrl + Wiel naar voren/ naar achteren
Bijsnijdingskader plakken	Ctrl + V	Vorige afbeelding weergeven	Page Up
Bijsnijdingsinstellingen ongedaan maken	Ctrl + Z	Volgende afbeelding weergeven	Page Down

Kopieerstempelvenster

Actie	Toets(en)	Actie	Toets(en)
Overschakelen tussen volledig scherm en normaal scherm	Alt + Enter, F11	Alle correcties opnieuw uitvoeren	Ctrl + Shift + Y
Overschakelen naar normaal scherm	Esc	Vorige bewerking ongedaan maken	Ctrl + Z
Kopieerstempelvenster sluiten zonder de correcties toe te passen	Ctrl + W, Alt + F4	Teruggaan naar de originele staat van de afbeelding, nog voor er bewerkingen werden uitgevoerd.	Ctrl + Shift + Z
Vorige afbeelding weergeven	Pijl-links, Ctrl + Pijl-omlaag	Correcties toepassen en het kopieerstempelvenster sluiten	Alt + S
Volgende afbeelding weergeven	Pijl-rechts, Ctrl + Pijl-omlaag	De radius van de kopieerbestemming of het correctiebereik in eenheden van 5 pixels instellen	Wiel naar voren/ naar achteren
Repareren (licht)	W + klikken	De radius van de kopieerbestemming of het correctiebereik in eenheden van 1 pixels instellen	Shift + Wiel naar voren/ naar achteren
Repareren (donker)	D + klikken	Kopieerbron selecteren* (werkt alleen in 100%-weergave)	Alt + klikken
De opgegeven correcties kopiëren	Ctrl + C	Weergavepositie wijzigen nadat kopieerbron is geselecteerd (werkt alleen in 100%-weergave)	Spatiebalk + verslepen
Gekopieerde correcties plakken (werkt alleen als een afbeelding met hetzelfde aantal pixels voor lengte en breedte is geselecteerd)	Ctrl + V	Pentype op borstel zetten*	B
Vorige correctie opnieuw uitvoeren	Ctrl + Y	Pentype op potlood zetten*	P

* Werkt alleen wanneer kopieerstempelfuncties worden gebruikt (p. 1-12).

Voorblad/
Inhoudsopgave

Inleiding

Miniatuurafbeeldingen weergeven en basisbewerkingen uitvoeren in het hoofdvenster

Gedetailleerde bewerkingen uitvoeren in het bewerkingsvenster

Gedetailleerde bewerkingen uitvoeren in het beeldbewerkingsvenster

Afbeelding weergeven in het controlevenster

Referentie

Index



Index

A

Afbeeldingen afdrukken	1-19
Afdrukken met Easy-PhotoPrint	1-19
Afbeeldingen bewerken	1-9, 2-6
Afbeeldingen bijsnijden	1-10
Afbeeldingen corrigeren	
Kopieerstempel	1-12
Repareren	1-11
Afbeeldingen overbrengen naar beeldbewerkingssoftware	
Afbeelding overbrengen naar Photoshop	1-18
Meerdere afbeeldingen overbrengen naar beeldbewerkingssoftware	1-18
Afbeeldingen roteren	1-2
Afbeeldingen verwijderen	1-5
Afbeeldingen weergeven	1-3
Afbeeldingen weergeven in EOS Capture	1-19
Afbeeldingsweergavemodus selecteren (bewerkingsvenster, beeldbewerkingsvenster)	
Bewerkte afbeelding en origineel gelijktijdig weergeven	2-3
Rasterlijnen weergeven	2-3
Weergaveformaat selecteren	2-3, 3-1
Afbeeldingsweergavemodus selecteren (hoofdvenster)	
Afbeeldingen sorteren	1-5
Beeldbewerkingsvenster weergeven	1-6
Bewerkingsvenster weergeven	1-6
Controlevenster weergeven	1-6
Informatie over de afbeelding weergeven	1-6
Miniatuurformaat selecteren	1-5
Weergave van afbeelding met informatie	1-5

B

Beeldbewerkingsvenster	3-1
Beeldbewerkingsvenster afsluiten	3-1
Beeldbewerkingsvenster weergeven	3-1
Beeldstijl instellen	
Een beeldstijl selecteren	2-5
Een beeldstijlbestand toepassen	2-5
Kleurtooncurve selecteren	2-6
Schaduwpunt en lichtpunt aanpassen	2-5
Tint, verzadiging en scherpte aanpassen	2-6
Belangrijke functies	0-2
Bestandsnamen wijzigen in één bewerking	1-17
Bewerkingen (receptgegevens) gebruiken	
Recepten kopiëren en toepassen op andere afbeeldingen	1-13
Recepten laden en plakken	1-13
Receptgegevens opslaan	1-13
Bewerkingsvenster	2-2
Bewerkingsvenster afsluiten	2-2
Bewerkingsvenster weergeven	2-2
Bewerkte afbeeldingen bewaren	
Afbeeldingen converteren en bewaren in één bewerking (batchverwerking)	1-16
RAW-afbeeldingen converteren en bewaren onder een andere naam	1-15
Bewerkte afbeeldingen opslaan	
Bewaren door overschrijven	1-14
Een miniatuur van de afbeelding toevoegen	1-14
Opslaan en naam wijzigen	1-14
Bijsnijdingsvenster	1-10

C

Controlevenster	4-1
Controlevenster weergeven	4-1

D

Digital Photo Professional afsluiten	1-2
Digital Photo Professional starten	1-2

F

Functie voor Click White Balance (Automatische witbalans)	
Adjusted White Balance (Aangepaste witbalans) (Persoonlijke White Balance (Persoonlijke witbalans) vastleggen	2-4
Functies en vensters	0-3

G

Gebruiksvoorbeeld	0-4
-------------------------	-----

H

Helderheid aanpassen	1-9
Helderheid aanpassen (RAW)	1-9, 2-3
Hoofdvenster	1-2

I

Informatie bij de afbeeldingen	1-3
--------------------------------------	-----

K

Kleurruimte opgeven	1-9
Kleurtooncurve aanpassen	2-7
Functie voor Click White Balance (Automatische witbalans)	2-8
Helderheid en contrast aanpassen	2-8
Kleurtooncurve aanpassen	2-7
Tint, verzadiging en scherpte aanpassen	2-8
Kopieerstempelvenster	1-11, 1-12

L

Lijst met sneltoetsen	
Beeldbewerkingsvenster	5-2
Bewerkingsvenster	5-2
Bijsnijdingsvenster	5-3
Controlevenster	5-3
Hoofdvenster	5-2
Kopieerstempelvenster	5-3

O

Ondersteunde afbeeldingen	0-2
Oorspronkelijke waarden van bewerkte afbeeldingen herstellen	
Laatst opgeslagen instellingen herstellen	1-14
Opname-instellingen herstellen	1-14

P

Problemen oplossen	5-1
--------------------------	-----

R

RAW-afbeeldingen bewerken	1-6, 2-3
---------------------------------	----------

S

Software verwijderen	5-1
Systeemvereisten	0-2

T

Toolpalet	
Tabblad RAW-afbeeldingen aanpassen	2-2, 3-1
Tabblad RGB-afbeeldingen aanpassen	2-2, 3-1

V

Voorkeuren opgeven	1-20
--------------------------	------

W

Werken met mappen	1-4
Witbalans aanpassen	1-6, 2-4
Aanpassen met het kleurenwiel	1-8, 2-4
Functie voor Click White Balance (Automatische witbalans)	1-8, 2-4
Kleurtemperatuur opgeven	1-7, 2-4
Persoonlijke witbalans	1-8, 2-4
Witbalans selecteren	1-7, 2-4

Voorblad/
Inhoudsopgave

Inleiding

Miniatuurafbeeldingen weergeven
en basisbewerkingen uitvoeren
in het hoofdvenster

Gedetailleerde
bewerkingen uitvoeren in
het bewerkingsvenster

Gedetailleerde bewerkingen
uitvoeren in het
beeldbewerkingsvenster

Afbeelding
weergeven in het
controlevenster

5
Referentie

Index

