

Copertina/  
Sommar

Introduzione

Scaricamento delle  
immagini  
e impostazioni della  
fotocamera

Elaborazione  
delle immagini in  
ZoomBrowser EX

Scatto remoto in  
EOS Capture

Impostazione delle  
fotocamere della  
serie EOS 5D e  
EOS-1D

Risoluzione dei  
problemi  
e disinstallazione  
del software

Indice

## Canon Utilities

- ZoomBrowser EX 5.5
- CameraWindow 5.3
- PhotoRecord 2.2
- RAW Image Task 2.2
- EOS Capture 1.5
- PhotoStitch 3.1
- Driver PTP WIA /driver PTP TWAIN
- Driver WIA/driver TWAIN

## Modelli compatibili

- EOS-1D Mark II N
- EOS 5D
- EOS-1Ds Mark II
- EOS 350D DIGITAL
- EOS-1D Mark II
- EOS 20D
- EOS-1Ds
- EOS 300D DIGITAL
- EOS-1D
- EOS 10D
- EOS D60
- EOS D30

## Sommario

Introduzione

**1** Scaricamento delle immagini e  
impostazioni della fotocamera

**2** Elaborazione delle immagini in  
ZoomBrowser EX

**3** Scatto remoto in EOS Capture

**4** Impostazione delle fotocamere serie  
EOS 5D e EOS-1D

**5** Risoluzione dei problemi e  
disinstallazione del software

Indice



# Introduzione

Questo capitolo contiene informazioni utili sulle precauzioni da leggere prima di utilizzare il software EOS DIGITAL e il manuale di istruzioni. Inoltre, illustra i requisiti di sistema, i tipi di immagine supportati e la procedura di configurazione del software.

## Informazioni sul manuale

Grazie per aver scelto un prodotto Canon.

Le norme di sicurezza che consentono di utilizzare in modo sicuro questo prodotto e il significato delle icone utilizzate nelle procedure sono riportati all'inizio del presente manuale di istruzioni. Si consiglia di leggere attentamente tali sezioni prima di passare alle informazioni contenute nei capitoli successivi.

- La riproduzione integrale o parziale del contenuto del presente manuale di istruzioni è vietata se non si è in possesso dell'autorizzazione necessaria.
- Canon si riserva il diritto di apportare modifiche alle specifiche del software e al contenuto del presente manuale di istruzioni senza preavviso.
- Le schermate del software e le immagini riportate nel presente manuale di istruzioni potrebbero differire leggermente da quelle del software utilizzato.
- Il contenuto del presente manuale di istruzioni è stato controllato attentamente. Tuttavia, nel caso si riscontrassero omissioni o errori, contattare un Centro di assistenza Canon.
- Fatto salvo quanto dichiarato sopra, Canon non si assume alcuna responsabilità relativamente all'uso del software.

## Norme di sicurezza

Leggere attentamente le norme di sicurezza prima di utilizzare questo prodotto. Accertarsi di utilizzare correttamente il prodotto in base alle procedure descritte nel presente manuale di istruzioni.

Le norme di sicurezza riportate di seguito spiegano come utilizzare in modo corretto e sicuro il prodotto e gli accessori correlati per evitare di causare lesioni o danni a persone o cose.

Leggere attentamente le norme di sicurezza prima di passare alle altre sezioni del presente manuale di istruzioni.

### Avvertenza

Non riprodurre i CD-ROM forniti in lettori che non supportano i CD-ROM di dati. Il volume eccessivamente elevato durante la riproduzione di un CD-ROM in un lettore per CD audio potrebbe danneggiare gli altoparlanti e, se ascoltato con le cuffie, causare danni all'udito.

## Marchi registrati

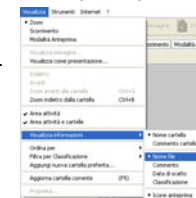
- Canon e EOS sono marchi di Canon Inc.
- IBM è un marchio registrato di International Business Machines Corporation.
- Microsoft e Windows sono marchi registrati o marchi di Microsoft Corporation negli Stati Uniti e/o in altri Paesi.
- Altri nomi e prodotti non menzionati nell'elenco precedente possono essere marchi o marchi registrati delle rispettive aziende.

- Fare clic sulla voce dell'indice per visualizzare la relativa pagina.



<b>Funzioni principali</b> .....	<b>0-2</b>
<b>Requisiti di sistema</b> .....	<b>0-2</b>
<b>Immagini supportate</b> .....	<b>0-2</b>
<b>Configurazione del software</b> .....	<b>0-3</b>

## Informazioni sul manuale di istruzioni




- Nel presente manuale, Windows XP Professional/Home Edition è indicato come "Windows XP", Windows Millennium Edition come "Windows Me", Windows 2000 Professional come "Windows 2000" e Windows 98 Second Edition come "Windows 98 SE".
- Nel presente manuale, le schermate utilizzate negli esempi si riferiscono a Windows XP.
- Nel presente manuale viene descritto il funzionamento di EOS-1D Mark II N o EOS 5D e vengono utilizzate le relative schermate di esempio. Se necessario, vengono fornite informazioni aggiuntive sulle funzioni specifiche di ciascuna fotocamera.
- Nelle schermate, il nome della fotocamera viene visualizzato come "EOS XXX".
- Nel presente manuale, le parentesi quadre [ ] vengono utilizzate per indicare elementi quali nomi di finestre, menu e pulsanti visualizzati sullo schermo del computer.
- Il testo all'interno delle parentesi angolari < > indica i tasti della tastiera e i nomi dei pulsanti della fotocamera.
- Gli asterischi (p. \*-\*) indicano le pagine di riferimento.
- Le descrizioni delle funzioni della fotocamera presuppongono che il lettore conosca già le informazioni contenute nel manuale di istruzioni della fotocamera.
- Per le limitazioni relative ai prodotti software, consultare inoltre i file Leggimi dei rispettivi prodotti.
- Il simbolo ► indica la sequenza delle operazioni, come mostrato nell'immagine a destra.  
Esempio: menu [Visualizza] ► [Visualizza informazioni] ► [Nome file].



- Le spiegazioni fornite di seguito mostrano quale tipo di informazioni è associato a ciascuna icona.

-  : Contrassegna le informazioni che è necessario leggere prima di utilizzare la fotocamera per evitare problemi che interferirebbero con il funzionamento del software e del computer.
-  : Contrassegna la presenza di informazioni utili aggiuntive.

- Fare clic su uno dei pulsanti visualizzati a destra per visualizzare la pagina iniziale di ciascun capitolo.
- I pulsanti visualizzati in basso a destra consentono di eseguire le operazioni indicate di seguito:

-  : visualizza la pagina precedente.
-  : visualizza la pagina successiva.
-  : torna alla pagina visualizzata in precedenza.

Copertina/  
Sommaro

Introduzione

Scaricamento delle  
immagini  
e impostazioni della  
fotocamera

Elaborazione  
delle immagini in  
ZoomBrowser EX

Scatto remoto in  
EOS Capture

Impostazione delle  
fotocamere della  
serie EOS 5D e  
EOS-1D

Risoluzione dei  
problemi  
e disinstallazione  
del software

Indice



# Funzioni principali

Il software contenuto su EOS DIGITAL Solution Disk offre contiene le seguenti funzioni per l'uso esclusivo con fotocamere digitali Canon.

## ZoomBrowser EX (software di visualizzazione e modifica delle immagini)

- Il software ZoomBrowser EX consente di visualizzare e modificare le immagini ed è specifico per una vasta gamma di utenti che utilizzano principalmente immagini JPEG.
- Ciascun tipo di software consente di eseguire operazioni standard di download, visualizzazione, modifica e stampa di immagini.
- È possibile visualizzare 3 tipi di elenchi di immagini o una singola immagine ingrandita, confrontare più immagini o visualizzarle sotto forma di presentazione.
- È possibile classificare le immagini in base alla data dello scatto, rinominare più file con un'unica operazione, nonché selezionare e organizzare le immagini impostando una "classificazione" o "parola chiave".
- È possibile cercare le immagini utilizzando diversi criteri di ricerca, ad esempio la data dello scatto o la "classificazione" impostata.
- È possibile utilizzare diverse funzioni di elaborazione delle immagini, ad esempio l'elaborazione delle immagini JPEG, la rotazione delle immagini, l'elaborazione delle immagini RAW tramite RAW Image Task e l'unione delle immagini JPEG tramite PhotoStitch.
- Utilizzato con EOS Capture, consente di scattare le foto in modalità remota.
- La funzione di trasferimento consente di elaborare le immagini utilizzando software di altri produttori.
- È possibile utilizzare diverse modalità di stampa in base alle proprie esigenze. Ad esempio, è possibile stampare su un'unica pagina, stampare un indice delle immagini oppure scegliere il layout desiderato e stampare le immagini tramite PhotoRecord.
- È possibile esportare le immagini, ad esempio per convertire e salvare le immagini JPEG, utilizzarle come salvaschermo o sfondo o registrarle su un disco CD-R/CD-RW.
- È possibile allegare un'immagine a un messaggio di posta elettronica e inviarla.
- È possibile collegarsi a CANON IMAGE GATEWAY e usufruire di vari servizi online.
- ZoomBrowser EX è compatibile con Color Management System.
- ZoomBrowser EX è compatibile con 2 tipi di spazio colore (sRGB e Adobe RGB).

## CameraWindow (software di comunicazione con la fotocamera)

- Utilizzato con ZoomBrowser EX, consente di scaricare sul computer le immagini salvate sulla scheda di memoria della fotocamera e di impostare alcune funzioni della fotocamera.
- È possibile scaricare più immagini dalla scheda di memoria della fotocamera con un'unica operazione, visualizzare un elenco delle immagini o scaricare solo le immagini selezionate.
- CameraWindow consente di scaricare le immagini utilizzando anche lettori di schede di altri produttori.
- Con le fotocamere EOS-1D Mark II N e EOS 5D è possibile impostare sulla fotocamera un file Stile immagine salvato sul computer. Inoltre, le fotocamere EOS-1D consentono di impostare le funzioni personali e numerose funzioni di scatto sulla fotocamera.
- Utilizzato con EOS Capture, consente di scattare le foto in modalità remota.

## RAW Image Task (software di elaborazione delle immagini RAW)

- Utilizzato con ZoomBrowser EX, consente di elaborare e visualizzare le immagini RAW, nonché di impostare e modificare i parametri di elaborazione.
- Grazie all'elevata qualità di elaborazione delle immagini e all'algoritmo fedele alla fotocamera del software Canon, è possibile elaborare le immagini RAW utilizzando gli stessi colori della fotocamera.
- Consente di impostare gli stessi parametri di elaborazione della fotocamera oppure modificarli. L'eventuale modifica di tali parametri non danneggia in alcun modo le immagini.
- Consente di convertire o salvare un'immagine RAW come immagine TIFF o JPEG e associarle un profilo ICC.
- RAW Image Task è compatibile con Color Management System.
- RAW Image Task è compatibile con 2 tipi di spazio colore (sRGB e Adobe RGB).

## EOS Capture (software di acquisizione delle immagini in modalità remota)

- Utilizzato con CameraWindow e ZoomBrowser EX, consente di scattare le foto in modalità remota se la fotocamera viene controllata dal computer.
- Consente di scattare foto e impostare diversi parametri controllando la fotocamera dal computer.
- Consente di utilizzare EOS Capture per scattare le foto tramite il pulsante di scatto della fotocamera.

## PhotoRecord (software di stampa del layout)

- Utilizzato con ZoomBrowser EX, consente di scegliere il layout e stampare le immagini secondo le proprie preferenze personali.
- È possibile regolare la disposizione e le dimensioni delle immagini, selezionare cornici, aggiungere testo, ecc. e stampare.

## PhotoStitch (software di unione delle immagini)

- Utilizzato con ZoomBrowser EX, consente di creare foto panoramiche unendo più immagini JPEG.

# Requisiti di sistema

SO	Windows XP (Professional/Home Edition), Windows Me, Windows 2000, Windows 98SE	
Computer	Computer con preinstallato uno dei sistemi operativi sopra indicati e una porta USB standard o una porta IEEE1394 compatibile con OHCI. * I computer aggiornati non sono supportati.	
CPU	Pentium da 500 MHz o superiore	
RAM	Windows XP, Windows 2000	Minimo 256 MB
	Windows Me e Windows 98SE	Minimo 128 MB
Interfaccia	Da USB 1.1 a 2.0 Hi-Speed, IEEE1394	
Spazio su disco rigido	ZoomBrowser EX, CameraWindow, PhotoRecord, RAW Image Task	250 MB o superiore
	EOS Capture	300 MB o superiore
	PhotoStitch	40 MB o superiore
	Driver PTP WIA / Driver PTP TWAIN Driver WIA / Driver TWAIN	50 MB o superiore
Monitor	Risoluzione: 1024 × 768 pixel o superiore Qualità colore: media (16 bit) o superiore	

# Immagini supportate

Questo software supporta i tipi di immagini indicati di seguito.

	Tipo di immagine / Fotocamera utilizzata	Estensione
Immagini JPEG	Immagini JPEG o JFIF compatibili con Exif 2.2 o 2.21	.JPG, .JPEG
Immagini RAW	EOS-1D Mark II N, EOS-1Ds Mark II, EOS-1D Mark II, EOS 5D, EOS 350D DIGITAL o EOS 20D	.CR2
	EOS-1Ds, EOS-1D	.TIF
	EOS 300D DIGITAL, EOS 10D, EOS D60 o EOS D30.	.CRW
Immagini BMP	Immagini bitmap	.BMP
Immagini TIFF	Immagini TIFF compatibili con Exif	.TIF, .TIFF
Immagini PCD	Immagine Kodak Photo CD	.PCD

Copertina/  
Sommaro

Introduzione

Scaricamento delle  
immagini  
e impostazioni della  
fotocamera

Elaborazione  
delle immagini in  
ZoomBrowser EX

Scatto remoto in  
EOS Capture

Impostazione delle  
fotocamere della  
serie EOS 5D e  
EOS-1D

Risoluzione dei  
problemi  
e disinstallazione  
del software

Indice

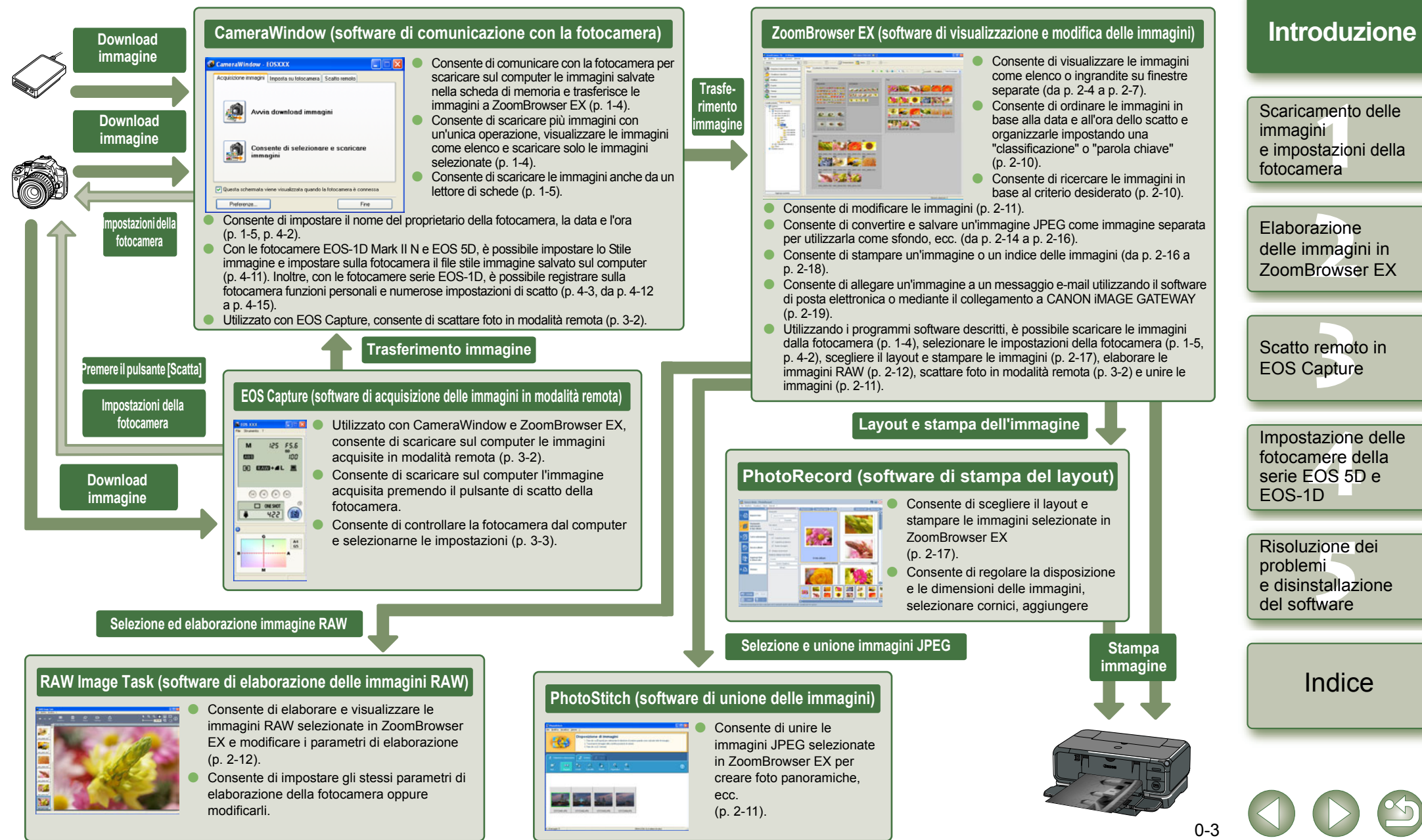


# Configurazione del software

Il software in dotazione con EOS DIGITAL Solution Disk funziona insieme ai programmi indicati di seguito e si basa su ZoomBrowser EX.

→ : indica la sequenza delle immagini acquisite.

← : indica le informazioni per il controllo della fotocamera fornite dal software.



Questo capitolo spiega come impostare la modalità di comunicazione, collegare la fotocamera o un lettore di schede (non Canon) al computer, scaricare le immagini, utilizzare le impostazioni della fotocamera e così via. Per le impostazioni delle fotocamere serie EOS 5D e EOS-1D, consultare il capitolo 4.

Per ulteriori informazioni sulle limitazioni relative a CameraWindow, consultare anche la documentazione indicata di seguito.

**Leggimi:** Fare clic sul pulsante [Start] ► selezionare [Tutti i programmi] ([Programmi] nelle versioni di Windows diverse da Windows XP) ► [Canon Utilities] ► [CameraWindow] ► [CameraWindow MC 5 Leggimi] e il file [Leggimi] nella cartella con il nome della fotocamera.

- Fare clic sulla voce dell'indice per visualizzare la relativa pagina.

<b>Collegamento della fotocamera al computer</b> .....	<b>1-2</b>
<b>Scaricamento delle immagini dalla fotocamera</b> .....	<b>1-4</b>
Scaricamento di tutte le immagini in un'unica operazione .....	1-4
Scaricamento delle immagini selezionate.....	1-4
<b>Impostazioni della fotocamera</b> .....	<b>1-5</b>
<b>Scaricamento delle immagini utilizzando un lettore di schede</b> .....	<b>1-5</b>
<b>Scaricamento delle immagini JPEG utilizzando la funzione PTP</b> .....	<b>1-6</b>

## Impostazione della modalità di comunicazione

È possibile impostare la modalità di comunicazione della fotocamera su [Conness. PC], [Connessione PC] o [Normale].

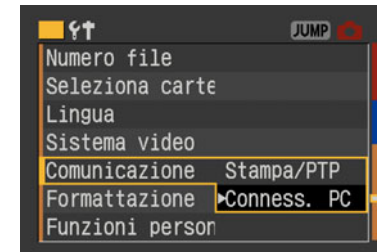
- **Le impostazioni riportate in questa pagina sono necessarie solo per EOS 5D, EOS 350D DIGITAL, EOS 20D, EOS 300D DIGITAL e EOS 10D.**
- Con EOS 10D, è necessario aggiornare il firmware alla versione 2.0.0 o successiva. Per informazioni sull'aggiornamento, visitare il sito Web di Canon.

**1 Verificare che la fotocamera non sia collegata al computer e posizionare l'interruttore di accensione della fotocamera su <ON>.**

**2 Impostare la modalità di comunicazione della fotocamera su [Conness. PC], [Connessione PC] o [Normale].**

- Con EOS 5D, impostare la voce [Comunicazione] visualizzata nel menu [fT] su [Conness. PC].
- Con EOS 350D DIGITAL, impostare la voce [Comunicazione] visualizzata nel menu [fT2] su [Conness. PC].
- Con EOS 20D e EOS 10D, impostare la voce [Comunicazione] visualizzata su [Normale].
- Con EOS 300D DIGITAL, impostare la voce [Comunicazione] visualizzata nel menu [fT2] su [Normale].

Finestra delle operazioni di EOS 5D



**3 Premere il pulsante <MENU> per disattivare il display del monitor LCD e posizionare l'interruttore di accensione della fotocamera su <OFF>.**

- Quando si imposta la modalità di comunicazione, verificare sempre che la fotocamera non sia collegata al computer. Se si imposta la modalità di comunicazione mentre la fotocamera è collegata al computer potrebbero verificarsi problemi di funzionamento relativi alla fotocamera e al software.
- Quando si utilizzano le fotocamere EOS 5D e EOS 350D DIGITAL, non è possibile utilizzare EOS Capture se la modalità di comunicazione della fotocamera è impostata su [Stampa/PTP].
- Quando si utilizzano le fotocamere EOS 20D, EOS 300D DIGITAL o EOS 10D, la fotocamera e il software contenuto in Solution Disk non possono comunicare correttamente se la modalità di comunicazione della fotocamera è impostata su [PTP].

### Informazioni sull'impostazione PTP

In Windows XP, è possibile scaricare le immagini JPEG che utilizzano la funzione PTP (Picture Transfer Protocol) quando la modalità di comunicazione della fotocamera è impostata su [Stampa/PTP] o [PTP] (p. 1-6).

Copertina/  
Sommaro

Introduzione

Scaricamento delle  
immagini  
e impostazioni della  
fotocamera

Elaborazione  
delle immagini in  
ZoomBrowser EX

Scatto remoto in  
EOS Capture

Impostazione delle  
fotocamere della  
serie EOS 5D e  
EOS-1D

Risoluzione dei  
problemi  
e disinstallazione  
del software

Indice



# Collegamento della fotocamera al computer

## ■ Procedura di collegamento per le fotocamere diverse dai modelli della serie EOS-1D

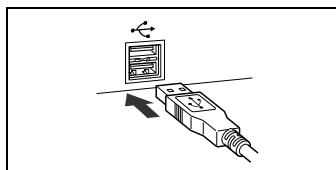
(EOS 5D, EOS 350D DIGITAL, ecc.)

Prima di scaricare le immagini sul computer o di selezionare le impostazioni della fotocamera, è necessario collegare la fotocamera al computer utilizzando il cavo dedicato di interfaccia.

È possibile collegare la fotocamera mentre il computer è acceso.

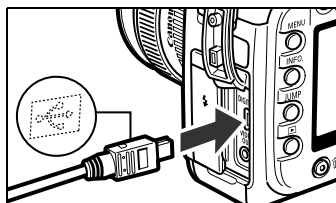
### 1 Collegare il cavo dedicato al computer.

- Collegare il cavo alla porta USB.
- Per informazioni sulle porte di connessione, consultare il manuale dell'utente fornito con il computer.

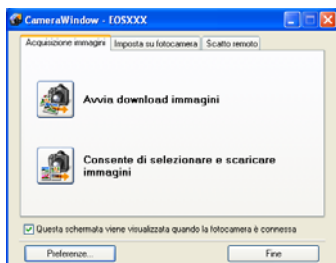
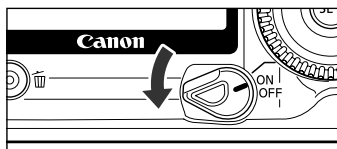


### 2 Collegare il cavo dedicato alla fotocamera.

- Con il simbolo <↔> rivolto verso la parte anteriore della fotocamera, collegare la spina al terminale <DIGITAL> della fotocamera.
- Con EOS D60 e EOS D30, effettuare il collegamento allineando il simbolo <▶▶> della spina al simbolo <▶▶> del terminale <DIGITAL>.



### 3 Posizionare l'interruttore di accensione della fotocamera su <ON>.



→ Quando viene visualizzata la finestra [CameraWindow], la fotocamera è pronta per comunicare con il computer.

Passare alla sezione "Scaricamento delle immagini dalla fotocamera" (p. 1-4).

- Se viene visualizzata la finestra di dialogo riportata a destra, selezionare [Canon CameraWindow] e fare clic sul pulsante [OK] per visualizzare [CameraWindow].
- Se la finestra [CameraWindow] non viene visualizzata, fare clic sul pulsante [Start] ► selezionare [Tutti i programmi] ( [Programmi] nelle versioni di Windows diverse da Windows XP) ► [Canon Utilities] ► [CameraWindow] ► [CameraWindow].



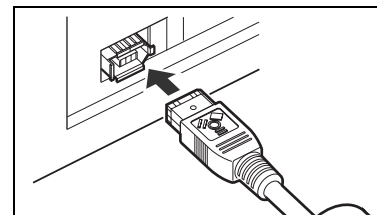
## ■ Procedura di collegamento per fotocamere serie EOS-1D

(EOS-1D Mark II, EOS-1Ds Mark II, ecc.)

Prima di scaricare le immagini sul computer o di selezionare le impostazioni della fotocamera, è necessario collegare la fotocamera al computer utilizzando il cavo dedicato di interfaccia IEEE1394. È possibile collegare la fotocamera mentre il computer è acceso.

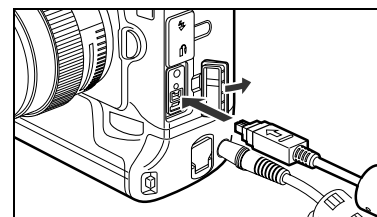
### 1 Collegare il cavo dedicato al computer.

- Inserire il cavo nella porta IEEE1394. Verificare che la forma della spina e quella della porta IEEE1394 corrispondano, quindi eseguire correttamente il collegamento.
- Per informazioni sulle porte di connessione, consultare il manuale dell'utente fornito con il computer.
- Quando si utilizza il cavo dedicato fornito con EOS-1Ds e EOS-1D, è possibile collegare una delle due spine (del tipo a 6 pin).

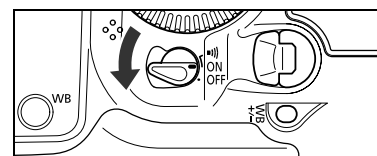


### 2 Collegare il cavo dedicato alla fotocamera.

- Per il modello EOS-1D Mark II N, inserire la protezione del cavo fornita con la fotocamera, quindi collegare il cavo dedicato seguendo la procedura indicata di seguito.
- Con il simbolo <↔> rivolto verso la parte superiore della fotocamera, collegare il connettore al terminale <DIGITAL> della fotocamera.
- Quando si utilizza il cavo dedicato fornito con EOS-1Ds e EOS-1D, è possibile collegare una delle due spine (del tipo a 6 pin). Verificare che la forma della spina corrisponda a quella del terminale <DIGITAL> della fotocamera, quindi eseguire correttamente il collegamento.



### 3 Posizionare l'interruttore di accensione della fotocamera su <ON>.



### 4 Avviare CameraWindow.

- Fare clic sul pulsante [Start] ► selezionare [Tutti i programmi] ( [Programmi] nelle versioni di Windows diverse da Windows XP) ► [Canon Utilities] ► [CameraWindow] ► [CameraWindow].
- Quando viene visualizzata la finestra [CameraWindow], la fotocamera è pronta per comunicare con il computer. Passare alla sezione "Scaricamento delle immagini dalla fotocamera" (p. 1-4).
- Quando viene visualizzata la schermata di selezione della fotocamera, selezionare la fotocamera collegata per visualizzare [CameraWindow].

Copertina/  
Somario

Introduzione

Scaricamento delle  
immagini  
e impostazioni della  
fotocamera

Elaborazione  
delle immagini in  
ZoomBrowser EX

Scatto remoto in  
EOS Capture

Impostazione delle  
fotocamere della  
serie EOS 5D e  
EOS-1D

Risoluzione dei  
problemi  
e disinstallazione  
del software

Indice



- Per evitare che si verifichino errori di comunicazione, non effettuare mai le operazioni indicate di seguito dopo aver collegato la fotocamera al computer quando è in esecuzione il software installato da Solution Disk.
  - Posizionare l'interruttore di accensione della fotocamera su <OFF>.
  - Aprire il coperchio dello slot della scheda CF.
  - Scollegare il cavo dedicato, rimuovere la batteria o il kit dell'adattatore CA (opzionale) oppure il cavo di connessione CC o il kit del cavo di connessione CC.
  - Scollegare la spina o il cavo di alimentazione del kit dell'adattatore CA (opzionale) oppure il cavo di connessione CC o il kit del cavo di connessione CC.
 Prima di effettuare le operazioni sopra descritte, chiudere tutte le applicazioni software in esecuzione.
- Non è possibile comunicare con la fotocamera durante la visualizzazione delle immagini sul monitor LCD della fotocamera. Collegare la fotocamera al computer solo dopo aver disattivato il display immagini sul monitor LCD.
- Durante la comunicazione tra fotocamera e computer, il pannello LCD della fotocamera potrebbe lampeggiare.
- Utilizzare solo il cavo dedicato.
- Con le fotocamere serie EOS-1D, se si collega la spina del cavo dedicato alla porta IEEE1394 del computer nella direzione inversa, è possibile che la fotocamera o il computer non funzionino. Verificare che la forma della spina corrisponda a quella della porta IEEE1394 prima di eseguire il collegamento.
- Con le fotocamere serie EOS-1D, non è possibile comunicare con CameraWindow anche se si collega il cavo di interfaccia USB fornito con la fotocamera.
- Inserire completamente la spina nella presa. Se il collegamento non è eseguito correttamente, possono verificarsi guasti o problemi di funzionamento.
- Non collegare la fotocamera al computer tramite hub. In questo caso, la fotocamera potrebbe non funzionare correttamente.
- Se si collegano più dispositivi USB o IEEE1394 al computer (mouse e tastiera esclusi), la fotocamera potrebbe non funzionare correttamente. Scollegare dal computer eventuali dispositivi USB e i dispositivi di collegamento IEEE1394 diversi dalla fotocamera.
- La funzione di spegnimento automatico spegne automaticamente la fotocamera e ne impedisce la comunicazione con il computer. Impostare la funzione di spegnimento automatico su [OFF] (consultare il Manuale di istruzioni della fotocamera).
- Non collegare più di una fotocamera allo stesso computer. I collegamenti potrebbero non funzionare in maniera corretta.
- La fotocamera non può comunicare correttamente con più software. Utilizzare un unico software per comunicare con la fotocamera.
- Quando si scollega il cavo dedicato, estrarre la spina afferrandola ai lati.
  - \* Con EOS D60 o EOS D30, tirare la spina premendo il pulsante PUSH posto su di essa.
- Se non si effettua alcuna operazione quando la fotocamera e il computer sono collegati, in alcuni sistemi viene visualizzato un messaggio sullo schermo del computer che chiede se si desidera mantenere attiva la comunicazione con la fotocamera. Se non si effettua alcuna operazione dopo la visualizzazione di tale messaggio, la comunicazione con la fotocamera viene interrotta. Per ristabilire la comunicazione, premere il pulsante di scatto a metà o posizionare l'interruttore di accensione della fotocamera su <OFF>, quindi di nuovo su <ON>.

- Non mettere il computer in standby mentre è collegato alla fotocamera. Non scollegare mai il cavo dedicato quando il computer si trova in modalità standby. Attendere sempre la riattivazione del computer prima di scollegare la fotocamera. In alcuni sistemi, potrebbe non essere possibile riattivare il computer correttamente se il cavo dedicato viene scollegato durante la fase di standby. Per ulteriori informazioni sulla modalità di standby, consultare il manuale dell'utente fornito con il computer.
- Quando si collega la fotocamera al computer, si consiglia di utilizzare il kit dell'adattatore CA (opzionale) per le fotocamere EOS 5D, EOS 350D DIGITAL, EOS 20D, EOS 300D DIGITAL e EOS 10D, il cavo di connessione CC in dotazione con le fotocamere EOS D60 e EOS D30 e il kit del cavo di connessione CC in dotazione con le fotocamere serie EOS-1D.
- Quando si collega una fotocamera della EOS-1D a un computer con una porta IEEE1394 del tipo 4-pin, utilizzare il cavo dedicato di interfaccia Canon (opzionale) serie EOS-1D del tipo 4-pin/4-pin per i modelli EOS-1D Mark II N, EOS-1Ds Mark II e EOS-1D Mark II e utilizzare il cavo del tipo 4-pin/6-pin per i modelli EOS-1Ds e EOS-1D.

Copertina/  
Sommaro

Introduzione

Scaricamento delle  
immagini  
e impostazioni della  
fotocamera

Elaborazione  
delle immagini in  
ZoomBrowser EX

Scatto remoto in  
EOS Capture

Impostazione delle  
fotocamere della  
serie EOS 5D e  
EOS-1D

Risoluzione dei  
problemi  
e disinstallazione  
del software

Indice



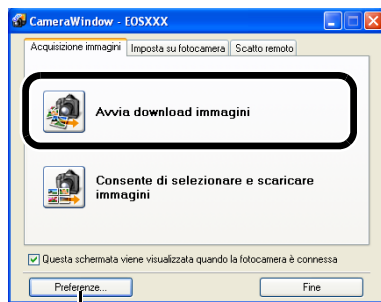
# Scaricamento delle immagini dalla fotocamera

## Scaricamento di tutte le immagini in un'unica operazione

È possibile scaricare sul computer tutte le immagini memorizzate sulla scheda di memoria inserita nella fotocamera in un'unica operazione. È possibile seguire la procedura indicata di seguito anche per scaricare le immagini mediante un lettore di schede non Canon (p. 1-5).

### Fare clic sul pulsante [Avvia download immagini].

- Viene visualizzata la finestra di dialogo [Salva file] e le immagini vengono scaricate sul computer.
- Le immagini scaricate vengono suddivise in cartelle in base alla data e memorizzate sul computer nella cartella [Immagini].
- Al termine dell'operazione, viene avviato ZoomBrowser EX e vengono visualizzate tutte le immagini scaricate. Continuare effettuando le operazioni descritte nelle procedure riportate nel Capitolo 2.



Consente di impostare la cartella di destinazione nella quale salvare le immagini e il tipo di immagini scaricate.

❗ In base alle preferenze, nella cartella [Immagini] vengono scaricate e memorizzate soltanto le immagini che non sono mai state scaricate in precedenza. Facendo clic sul pulsante [Preferenze...] viene visualizzata una finestra di dialogo nella quale è possibile modificare il tipo di immagini scaricate o la cartella di destinazione nella quale salvare le immagini.

## Scaricamento delle immagini selezionate

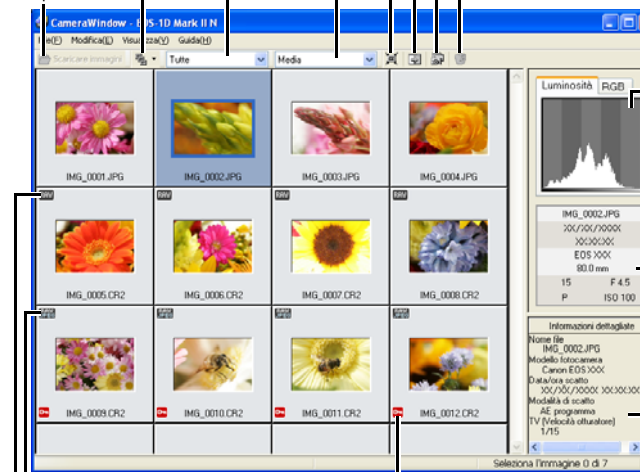
È possibile visualizzare le immagini memorizzate sulla scheda di memoria della fotocamera, selezionare le immagini desiderate e scaricarle sul computer. È possibile seguire la procedura indicata di seguito anche per scaricare le immagini mediante un lettore di schede non Canon (p. 1-5).

### 1 Fare clic sul pulsante [Consente di selezionare e scaricare immagini].

- Vengono visualizzate le immagini contenute nella scheda di memoria.



- Consente di selezionare la cartella contenente l'immagine visualizzata nella finestra.
- Consente di selezionare le dimensioni dell'immagine visualizzata.
- Consente di mostrare/nascondere la cornice dell'immagine.
- Consente di mostrare/nascondere l'area di informazioni sulla immagine.
- Consente di avviare ZoomBrowser EX.
- Consente di eliminare l'immagine.
- Consente di scaricare le immagini sul computer.
- Consente di selezionare le immagini in base a determinati parametri.



Icona visualizzata sulle immagini RAW+JPEG con visualizzata sulle immagini protette.

Icona visualizzata sulle immagini RAW.

### 2 Selezionare le immagini da scaricare.

- Fare clic sull'immagine prescelta.
- Per selezionare più immagini, tenere premuto il tasto <Ctrl> e fare clic sulle immagini desiderate.
- Per selezionare più immagini consecutive, fare clic sulla prima immagine, quindi tenere premuto il tasto <Maiusc> e fare clic sull'ultima immagine.

### 3 Fare clic sul pulsante [Download di immagini].

- Viene visualizzata la finestra di dialogo [Download di immagini].

### 4 Specificare la cartella di destinazione nella quale salvare le immagini e fare clic sul pulsante [Avvia download].

- Viene visualizzata la finestra di dialogo [Salva file] e le immagini vengono salvate nella cartella specificata.
- Al termine dell'operazione, viene avviato ZoomBrowser EX e vengono visualizzate tutte le immagini scaricate. Continuare effettuando le operazioni descritte nelle procedure riportate nel Capitolo 2.

- L'icona [ ] viene visualizzata sulle immagini scaricate in precedenza sul computer.
- L'icona [ ] viene visualizzata sulle immagini acquisite con l'impostazione AEB.
- Con le fotocamere serie EOS-1D, il simbolo [ ] viene visualizzato sulle immagini per cui è stato registrato l'audio.

Copertina/  
Somario

Introduzione

Scaricamento delle  
immagini  
e impostazioni della  
fotocamera

Elaborazione  
delle immagini in  
ZoomBrowser EX

Scatto remoto in  
EOS Capture

Impostazione delle  
fotocamere della  
serie EOS 5D e  
EOS-1D

Risoluzione dei  
problemi  
e disinstallazione  
del software

Indice





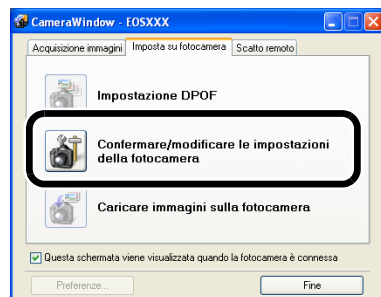
# Impostazioni della fotocamera

## Fotocamere diverse dai modelli serie EOS 5D and EOS-1D

È possibile impostare nella fotocamera il nome del proprietario, la data e l'ora.

### 1 Selezionare la scheda [Imposta su fotocamera].

→ Viene visualizzata la scheda [Imposta su fotocamera].



### 2 Fare clic sul pulsante [Confermare/modificare le impostazioni della fotocamera].

→ Viene visualizzata la finestra di dialogo [Impostazioni fotocamera].

### 3 Specificare le impostazioni desiderate.

Consente di immettere fino a 31 caratteri.

Consente di immettere un valore o di fare clic sui pulsanti [▲]/[▼] per selezionarlo.

Consente di visualizzare le informazioni della scheda di memoria inserita nella fotocamera.

Consente di applicare le impostazioni alla fotocamera e chiude la finestra di dialogo.

Consente di annullare tutte le impostazioni della

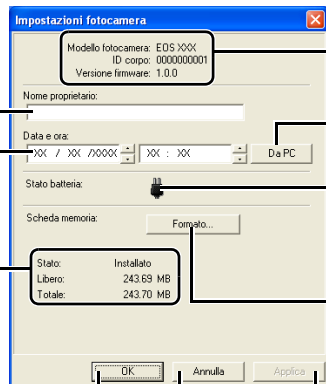
Consente di visualizzare le informazioni relative alla fotocamera.

Consente di impostare sulla fotocamera la data e l'ora del computer.

Consente di visualizzare lo stato della batteria della fotocamera. Quando è collegato il kit dell'adattatore CA (opzionale) o il cavo di connessione CC, viene visualizzata l'icona [🔌].

Consente di inizializzare la scheda di memoria.

Consente di applicare le impostazioni alla fotocamera.



### 4 Fare clic sul pulsante [OK].

→ Le impostazioni vengono applicate alla fotocamera.

⚠ L'inizializzazione della scheda di memoria comporta l'eliminazione di tutti i dati in essa contenuti che non potranno essere ripristinati. Si consiglia pertanto di prestare particolare attenzione prima di inizializzare la scheda.

## Fotocamere serie EOS 5D e EOS-1D

Per le impostazioni delle fotocamere serie EOS 5D e EOS-1D, consultare il capitolo 4.

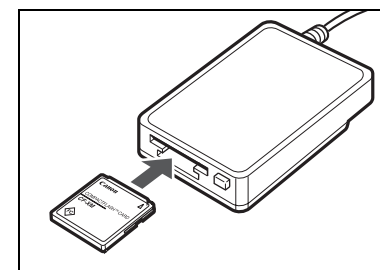
# Scaricamento delle immagini utilizzando un lettore di schede

È possibile scaricare le immagini sul computer utilizzando un lettore di schede non Canon.

### 1 Inserire la scheda nel lettore di schede.

→ Viene visualizzata la finestra di dialogo riportata nel passo 2.

● Se la finestra di dialogo riportata nel passo 2 non viene visualizzata, fare clic sul pulsante [Start] ► selezionare [Tutti i programmi] ([Programmi] nelle versioni di Windows diverse da Windows XP) ► [Canon Utilities] ► [CameraWindow] ► [CameraWindow].

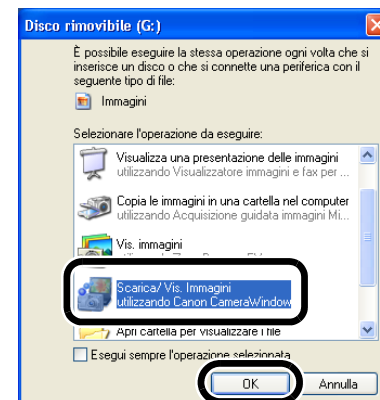


### 2 Selezionare [Scarica/Vis. Immagini utilizzando Canon CameraWindow] e fare clic sul pulsante [OK].

→ Al completamento delle operazioni preliminari per lo scaricamento delle immagini, viene visualizzata l'applicazione [CameraWindow].

### 3 Scaricare le immagini.

● A questo punto, si possono scaricare le immagini utilizzando la stessa procedura indicata nella sezione "Scaricamento delle immagini dalla fotocamera" (p. 1-4).



⚠ Con alcuni lettori di schede potrebbe non essere possibile scaricare le immagini mediante [CameraWindow].

- Per informazioni su come collegare il lettore di schede al computer, consultare il manuale dell'utente fornito con il lettore.
- Per informazioni sulle funzioni visualizzate nella scheda [Impostare su Scheda di memoria] di [CameraWindow], fare clic su ciascun pulsante e leggere le informazioni visualizzate nella finestra di dialogo o nella Guida.

Copertina/  
Sommaro

Introduzione

Scaricamento delle  
immagini  
e impostazioni della  
fotocamera

Elaborazione  
delle immagini in  
ZoomBrowser EX

Scatto remoto in  
EOS Capture

Impostazione delle  
fotocamere della  
serie EOS 5D e  
EOS-1D

Risoluzione dei  
problemi  
e disinstallazione  
del software

Indice



# Scaricamento delle immagini JPEG utilizzando la funzione PTP

## ■ Fotocamere diverse dai modelli serie EOS-1D

(EOS 5D, EOS 350D DIGITAL, ecc.)

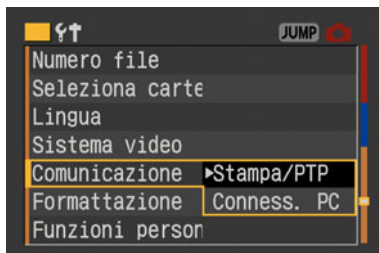
Con Windows XP, è possibile utilizzare la funzione PTP (Picture Transfer Protocol). Impostando la modalità di comunicazione della fotocamera su [Stampa/PTP] o [PTP], è possibile scaricare sul computer le immagini JPEG memorizzate su una scheda di memoria inserita nella fotocamera senza avviare il software fornito con Solution Disk.

- Questa funzione è disponibile solo con EOS 5D, EOS 350D DIGITAL, EOS 20D, EOS 300D DIGITAL e EOS 10D.
- Con EOS 10D, è necessario aggiornare il firmware alla versione 2.0.0 o successiva. Per informazioni sull'aggiornamento, visitare il sito Web di Canon.

**1 Controllare che la fotocamera non sia collegata al computer e posizionare l'interruttore di accensione della fotocamera su <ON>.**

**2 Impostare la modalità di comunicazione della fotocamera su [Stampa/PTP] o [PTP].**

- Con EOS 5D, impostare la voce [Comunicazione] visualizzata nel menu [↑↓] su [Stampa/PTP].
- Con EOS 350D DIGITAL, impostare la voce [Comunicazione] visualizzata nel menu [↑↓2] su [Stampa/PTP].
- Con EOS 20D e EOS 10D, impostare la voce [Comunicazione] su [PTP].
- Con EOS 300D DIGITAL, impostare la voce [Comunicazione] visualizzata nel menu [↑↓2] su [PTP].



**3 Premere il pulsante <MENU> per disattivare il display del monitor LCD e posizionare l'interruttore di accensione della fotocamera su <OFF>.**

**4 Collegare la fotocamera al computer e posizionare l'interruttore di accensione della fotocamera su <ON> (p. 1-2).**

→ Viene visualizzata una finestra che consente di selezionare il software da utilizzare per scaricare le immagini.

**5 Selezionare [Acquisizione guidata immagini Microsoft] e fare clic su [OK].**

→ Viene visualizzata la finestra di dialogo [Acquisizione guidata immagini].

**6 Scaricare le immagini come indicato nella finestra di dialogo [Acquisizione guidata immagini].**

## ■ Fotocamere serie EOS-1D

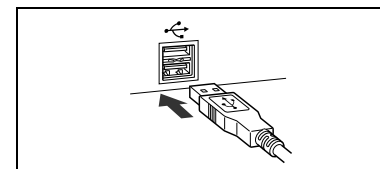
(EOS-1D Mark II N, EOS-1Ds Mark II, ecc.)

In Windows XP, è possibile collegare il cavo di interfaccia USB fornito con la fotocamera al terminale di stampa diretta della fotocamera e scaricare sul computer le immagini JPEG salvate nella scheda di memoria della fotocamera utilizzando la funzione PTP (Picture Transfer Protocol) senza avviare il software fornito con Solution Disk.

- Se si desidera utilizzare la funzione PTP, collegare il cavo di interfaccia USB fornito con la fotocamera.
- Questa funzione è compatibile solo con EOS-1D Mark II N, EOS-1Ds Mark II e EOS-1D Mark II.

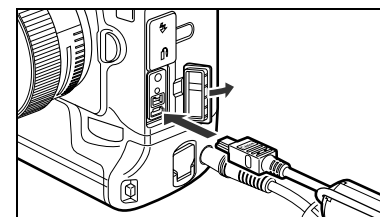
**1 Collegare il cavo dedicato al computer.**

- Collegare il cavo alla porta USB.
- Per informazioni sulle porte di connessione, consultare il manuale dell'utente fornito con il computer.



**2 Collegare il cavo dedicato alla fotocamera.**

- Con il simbolo <↔> rivolto verso la parte inferiore della fotocamera, collegare la spina al terminale di stampa diretta della fotocamera.



**3 Posizionare l'interruttore di accensione della fotocamera su <ON>.**

→ Viene visualizzata una finestra che consente di selezionare il software da utilizzare per scaricare le immagini.

**4 Selezionare [Acquisizione guidata immagini Microsoft] e fare clic su [OK].**

→ Viene visualizzata la finestra di dialogo [Acquisizione guidata immagini].

**5 Scaricare le immagini come indicato nella finestra di dialogo [Acquisizione guidata immagini].**

Copertina/  
Sommaro

Introduzione

Scaricamento delle  
immagini  
e impostazioni della  
fotocamera

Elaborazione  
delle immagini in  
ZoomBrowser EX


Scatto remoto in  
EOS Capture

Impostazione delle  
fotocamere della  
serie EOS 5D e  
EOS-1D

Risoluzione dei  
problemi  
e disinstallazione  
del software

Indice



 A causa delle specifiche di Windows XP, potrebbero verificarsi i seguenti problemi quando si utilizza la funzione PTP. Si consiglia di scaricare le immagini acquisite mediante CameraWindow (p. 1-4).

- Le immagini RAW non possono essere scaricate.  
(anche se le immagini RAW vengono visualizzate, non è possibile scaricarle).
- Se una scheda di memoria inserita nella fotocamera contiene immagini RAW e JPEG potrebbe non essere possibile scaricare le immagini JPEG.
- Le informazioni sullo scatto relative alle immagini scaricate potrebbero essere state modificate o eliminate.
- Potrebbe non essere possibile effettuare lo scaricamento se sulla fotocamera è memorizzato un numero eccessivo di immagini (circa 1.000).
- Dopo aver collegato la fotocamera e il computer, potrebbe essere necessario attendere alcuni minuti prima che la funzione PTP venga attivata.
- È possibile che le immagini acquisite con un orientamento verticale vengano visualizzate orizzontalmente quando vengono scaricate o che non sia possibile ruotare un'immagine neppure utilizzando l'apposito comando.

Oltre alle limitazioni sopra riportate, potrebbe non essere possibile scaricare correttamente le immagini a seconda della versione del sistema operativo installato e al computer in uso.

Copertina/  
Sommaro

Introduzione

Scaricamento delle  
immagini  
e impostazioni della  
fotocamera

Elaborazione  
delle immagini in  
ZoomBrowser EX

Scatto remoto in  
EOS Capture

Impostazione delle  
fotocamere della  
serie EOS 5D e  
EOS-1D

Risoluzione dei  
problemi  
e disinstallazione  
del software

Indice



# 2 Elaborazione delle immagini in ZoomBrowser EX

Questo capitolo spiega come utilizzare le funzioni di ZoomBrowser EX, quali visualizzazione, modifica, memorizzazione e stampa delle immagini acquisite ed elaborazione delle immagini RAW.

Per ulteriori informazioni sulle limitazioni relative a ZoomBrowser EX e RAW Image Task, consultare inoltre la documentazione indicata di seguito.

## ZoomBrowser EX

Leggimi: Fare clic sul pulsante [Start] ► selezionare [Tutti i programmi] ([Programmi] nelle versioni di Windows diverse da Windows XP) ► [Canon Utilities] ► [ZoomBrowser EX] ► [Leggimi di ZoomBrowser EX].

## RAW Image Task

Leggimi: Fare clic sul pulsante [Start] ► selezionare [Tutti i programmi] ([Programmi] nelle versioni di Windows diverse da Windows XP) ► [Canon Utilities] ► [RAW Image Task] ► [RAW Image Task Leggimi].

- Fare clic sulla voce dell'indice per visualizzare la relativa pagina.

<b>Avvio di ZoomBrowser EX</b> .....	<b>2-2</b>
<b>Visualizzazione delle immagini e gestione delle cartelle</b> .....	<b>2-3</b>
Visualizzazione delle immagini .....	2-3
Struttura delle cartelle e nomi file.....	2-3
Gestione delle cartelle .....	2-3
Registrazione delle cartelle di uso frequente .....	2-3
<b>Selezione della modalità di visualizzazione delle immagini</b> .....	<b>2-4</b>
Modalità zoom .....	2-4
Modalità di scorrimento.....	2-5
Modalità di anteprima.....	2-6
Finestra del visualizzatore .....	2-7
Finestra delle proprietà .....	2-8
<b>Funzione di visualizzazione e classificazione</b> .....	<b>2-8</b>
Visualizzazione delle immagini come presentazione.....	2-8
Ridenominazione di più file .....	2-9

Classificazione delle immagini in cartelle.....	2-10
Ricerca delle immagini.....	2-10
<b>Funzione di modifica</b> .....	<b>2-11</b>
Modifica delle immagini.....	2-11
Unione delle immagini.....	2-11
Elaborazione delle immagini RAW.....	2-12
<b>Funzione di esportazione</b> .....	<b>2-14</b>
Esportazione di immagini fisse .....	2-14
Esportazione delle proprietà di scatto.....	2-14
Esportazione di un'immagine come screen saver .....	2-15
Esportazione di un'immagine come sfondo .....	2-15
Masterizzazione delle immagini su CD .....	2-16
<b>Stampa delle immagini</b> .....	<b>2-16</b>
Stampa di una foto per pagina.....	2-16
Stampa dell'indice .....	2-17
Stampa del layout .....	2-17
Stampa con Easy-PhotoPrint.....	2-18
Stampa con altro software .....	2-18
<b>Funzione Internet</b> .....	<b>2-19</b>
Invio di un'immagine tramite posta elettronica .....	2-19
Uso di CANON IMAGE GATEWAY .....	2-19
Registrazione a CANON IMAGE GATEWAY o modifica delle informazioni relative al collegamento .....	2-19
Visualizzazione della pagina iniziale o della pagina di un album fotografico di CANON IMAGE GATEWAY .....	2-19
Registrazione di un'immagine in CANON IMAGE GATEWAY.....	2-20
<b>Modifica delle impostazioni di ZoomBrowser EX</b> .....	<b>2-20</b>
Impostazioni di visualizzazione dei pulsanti delle attività.....	2-20
Impostazione delle preferenze.....	2-20

Copertina/  
Sommaro

Introduzione

Scaricamento delle  
immagini  
e impostazioni della  
fotocamera

Elaborazione  
delle immagini in  
ZoomBrowser EX

Scatto remoto in  
EOS Capture

Impostazione delle  
fotocamere della  
serie EOS 5D e  
EOS-1D

Risoluzione dei  
problemi  
e disinstallazione  
del software

Indice



# Avvio di ZoomBrowser EX

Copertina/  
Sommaro

Introduzione

Scaricamento delle  
immagini  
e impostazioni della  
fotocamera

Elaborazione  
delle immagini in  
ZoomBrowser EX

Scatto remoto in  
EOS Capture

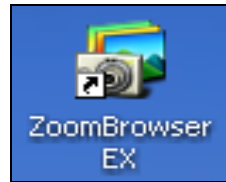
Impostazione delle  
fotocamere della  
serie EOS 5D e  
EOS-1D

Risoluzione dei  
problemi  
e disinstallazione  
del software

Indice

## Fare doppio clic sull'icona [ZoomBrowser EX] visualizzata sul desktop.

- Viene visualizzata la finestra principale.
- Quando si scaricano le immagini con [CameraWindow] (p. 1-4), ZoomBrowser EX viene avviato automaticamente e le immagini scaricate vengono visualizzate nella finestra principale
- In alternativa, è possibile avviare ZoomBrowser EX facendo clic sul pulsante [Start] ► [Tutti i programmi] ([Programmi] nelle versioni di Windows diverse da Windows XP) ► [Canon Utilities] ► [ZoomBrowser EX] ► [ZoomBrowser EX].



## Finestra principale

Consente di visualizzare il percorso della cartella selezionata nell'area delle cartelle.

Consente di visualizzare l'immagine selezionata nella finestra del visualizzatore (p. 2-7).

Consente di visualizzare l'immagine selezionata nella finestra delle proprietà (p. 2-8).

Consente di visualizzare le immagini selezionate come presentazione (riproduzione automatica) (p. 2-8).

Consente di cercare le immagini in base a una condizione (p. 2-10).

Consente di eliminare l'immagine o la cartella selezionata.

Consente di ruotare l'immagine selezionata.

Consente di modificare la modalità di visualizzazione dell'area di visualizzazione delle immagini (da p. 2-4 a p. 2-6).

Icona visualizzata sulle immagini protette.

Icona visualizzata sulle immagini RAW.

Area di visualizzazione delle immagini  
Vengono visualizzate le immagini contenute nella cartella selezionata nell'area delle cartelle.

Consente di visualizzare il numero delle immagini selezionate.

Barra dei menu  
Include le stesse funzioni dei pulsanti delle attività.

Fare clic per visualizzare/nascondere i pulsanti delle attività.

Pulsanti delle attività  
Consente di svolgere varie operazioni utilizzando i 6 tipi di pulsanti disponibili (da p. 2-8 a p. 2-20).

Consente di visualizzare le cartelle preferite registrate (p. 2-3).

Consente di visualizzare le unità e le cartelle presenti sul computer (p. 2-3).

Consente di visualizzare/nascondere i pulsanti delle attività e l'area delle cartelle.

Area delle cartelle  
Le immagini contenute nella cartella selezionata vengono visualizzate nell'area di visualizzazione delle immagini. Il simbolo [ ] viene automaticamente assegnato alla cartella contenente le immagini scaricate tramite CameraWindow.

Pulsante [Aggiungi a preferite] (p. 2-3)

- Se si registra l'audio su un'immagine acquisita con una fotocamera EOS-1D, il file audio viene visualizzato con il simbolo [ ]. Per riprodurre l'audio, selezionare il menu [Modifica] ► [Riproduci suono].
- Il simbolo assegnato alla cartella contenente le immagini scaricate utilizzando CameraWindow resta memorizzato finché non si esce da ZoomBrowser EX.

- L'icona [ ] viene visualizzata sulle immagini acquisite con l'impostazione AEB.
- ZoomBrowser EX è compatibile con Color management System (spazi colore compatibili: sRGB e Adobe RGB). Se nelle preferenze è selezionata la casella di controllo [Regola colore immagini mediante profilo monitor] all'interno di [Gestione colori] (p. 2-20), le immagini sRGB e Adobe RGB vengono visualizzate con gli stessi colori.



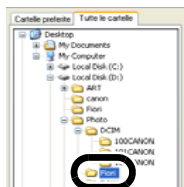
# Visualizzazione delle immagini e gestione delle cartelle

## Visualizzazione delle immagini

Le immagini contenute nella cartella selezionata all'interno dell'area delle cartelle vengono visualizzate nell'area di visualizzazione delle immagini.

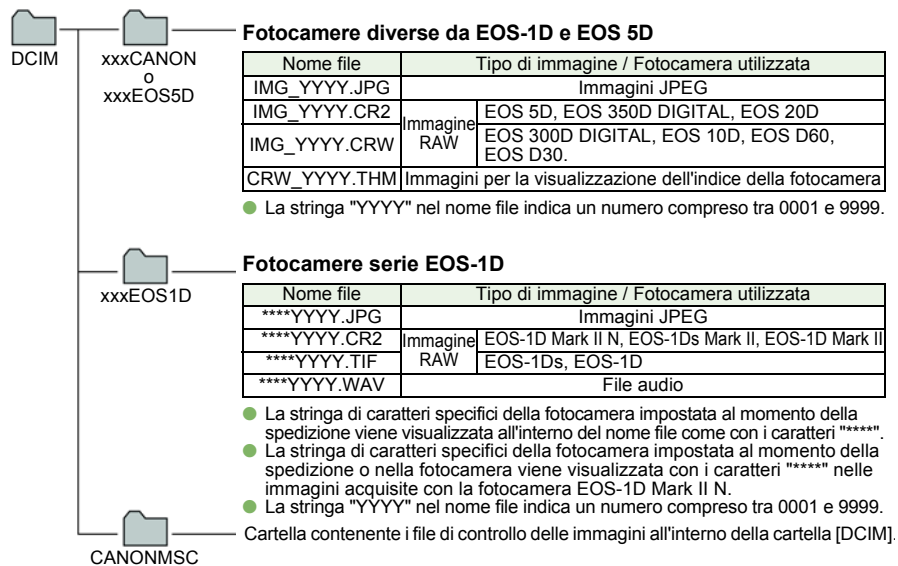
**Selezionare la cartella nella quale salvare le immagini da visualizzare.**

→ Le immagini contenute nella cartella vengono visualizzate nella finestra principale.



## Struttura delle cartelle e nomi file

Le immagini acquisite con la fotocamera vengono salvate nella cartella [DCIM] della scheda di memoria con la seguente struttura e i seguenti nomi file.



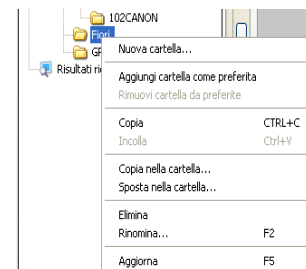
- L'indicazione "xxx" nei nomi delle cartelle indica un numero compreso tra 100 e 999.
- Le cartelle per le schede CF e SD delle fotocamere EOS-1D Mark II N, EOS-1Ds Mark II e EOS-1D Mark II CF hanno la stessa struttura.
- Quando si configurano le impostazioni DPOF nella fotocamera, viene creata una cartella [MISC], all'interno della quale vengono salvati i file che gestiscono tali impostazioni.

Se è selezionata l'impostazione Adobe RGB, i nomi file delle immagini acquisite con EOS-1D Mark II N, EOS-1Ds Mark II, EOS-1D Mark II, EOS 5D, EOS 350D DIGITAL e EOS 20D hanno come primo carattere un segno di sottolineatura (" \_ ").

## Gestione delle cartelle

È possibile gestire una determinata cartella tramite il menu visualizzato facendo clic su di essa con il pulsante destro del mouse.

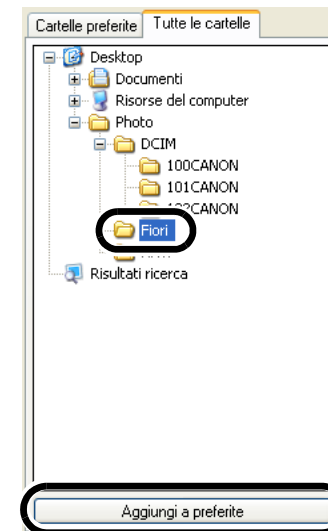
**Fare clic con il pulsante destro del mouse sulla cartella desiderata e selezionare un'opzione dal menu visualizzato.**



## Registrazione delle cartelle di uso frequente

È possibile registrare le cartelle utilizzate frequentemente come [Cartelle preferite].

- 1 Selezionare la scheda [Tutte le cartelle].**
- 2 Selezionare la cartella da registrare e fare clic sul pulsante [Aggiungi a preferite].**
- 3 Selezionare la scheda [Cartelle preferite].**
  - Viene visualizzata la cartella registrata.
  - In alternativa, è possibile registrare una cartella preferita nella finestra di dialogo visualizzata quando si fa clic sul pulsante [Aggiungi] visualizzato nella scheda [Cartelle preferite].
  - Per eliminare la cartella registrata, fare clic sul pulsante [Rimuovi] visualizzato nella scheda [Cartelle preferite].



La cartella registrata viene eliminata solo dalla scheda [Cartelle preferite]. La cartella corrispondente e le immagini in essa contenute non vengono eliminate.

Copertina/  
Sommar

Introduzione

Scaricamento delle  
immagini  
e impostazioni della  
fotocamera

Elaborazione  
delle immagini in  
ZoomBrowser EX

Scatto remoto in  
EOS Capture

Impostazione delle  
fotocamere della  
serie EOS 5D e  
EOS-1D

Risoluzione dei  
problemi  
e disinstallazione  
del software

Indice



# Selezione della modalità di visualizzazione delle immagini

Sono disponibili tre modalità di visualizzazione delle immagini tra cui scegliere: zoom, scorrimento e anteprima.

Inoltre, la finestra del visualizzatore consente di visualizzare le immagini singolarmente e, nella finestra delle proprietà, consente di verificare le informazioni sullo scatto, inserire commenti e così via.

## Modalità zoom

È possibile ingrandire la cartella di destinazione e visualizzare le immagini contenute all'interno.

### Selezionare la scheda [Zoom].

Consente di impostare le informazioni da visualizzare per le immagini.

Per selezionare un'immagine dopo averla ingrandita o rimpicciolita, fare clic su questo pulsante prima di selezionarla.

Quando viene visualizzato l'ingrandimento di un'immagine, è possibile spostare la posizione di visualizzazione trascinando l'icona sull'immagine.

Le immagini vengono visualizzate sull'intera finestra.

Consente di visualizzare solo le immagini che corrispondono a una determinata "classificazione".

Trascinare verso sinistra o destra per visualizzare l'immagine ingrandita o rimpicciolita.

Consente di visualizzare l'immagine rimpicciolita.

Consente di visualizzare l'immagine ingrandita. Quando l'immagine viene ingrandita, viene visualizzata la finestra [Navigatore] che consente di controllare la posizione dell'ingrandimento.

Area di visualizzazione delle immagini  
Vengono visualizzate le immagini contenute nella cartella selezionata nell'area delle cartelle.

Consente di selezionare o deselegionare tutte le immagini e le cartelle.

Consente di visualizzare la cartella di livello superiore.

Scheda [Zoom]

Consente di visualizzare la cartella visualizzata in precedenza.

Consente di tornare alla visualizzazione della cartella prima della selezione dell'icona [←].

Area delle cartelle  
Le immagini contenute nella cartella selezionata vengono visualizzate nell'area di visualizzazione delle immagini.

- Per selezionare un'immagine, fare clic su di essa.
- Per selezionare più immagini consecutive, fare clic sulla prima immagine, quindi tenere premuto il tasto <Maiusc> e fare clic sull'ultima immagine.

- Per selezionare più immagini, tenere premuto il tasto <Ctrl> e fare clic sulle immagini desiderate.
- Se si sposta il cursore sull'immagine e si attende qualche istante, l'immagine viene visualizzata come immagine singola.
- È possibile ingrandire l'immagine facendo doppio clic all'interno della cornice della cartella.

Quando si seleziona una cartella nelle preferenze è possibile impostare la velocità dello zoom (p. 2-20).

Copertina/  
Sommaro

Introduzione

Scaricamento delle  
immagini  
e impostazioni della  
fotocamera

Elaborazione  
delle immagini in  
ZoomBrowser EX

Scatto remoto in  
EOS Capture

Impostazione delle  
fotocamere della  
serie EOS 5D e  
EOS-1D

Risoluzione dei  
problemi  
e disinstallazione  
del software

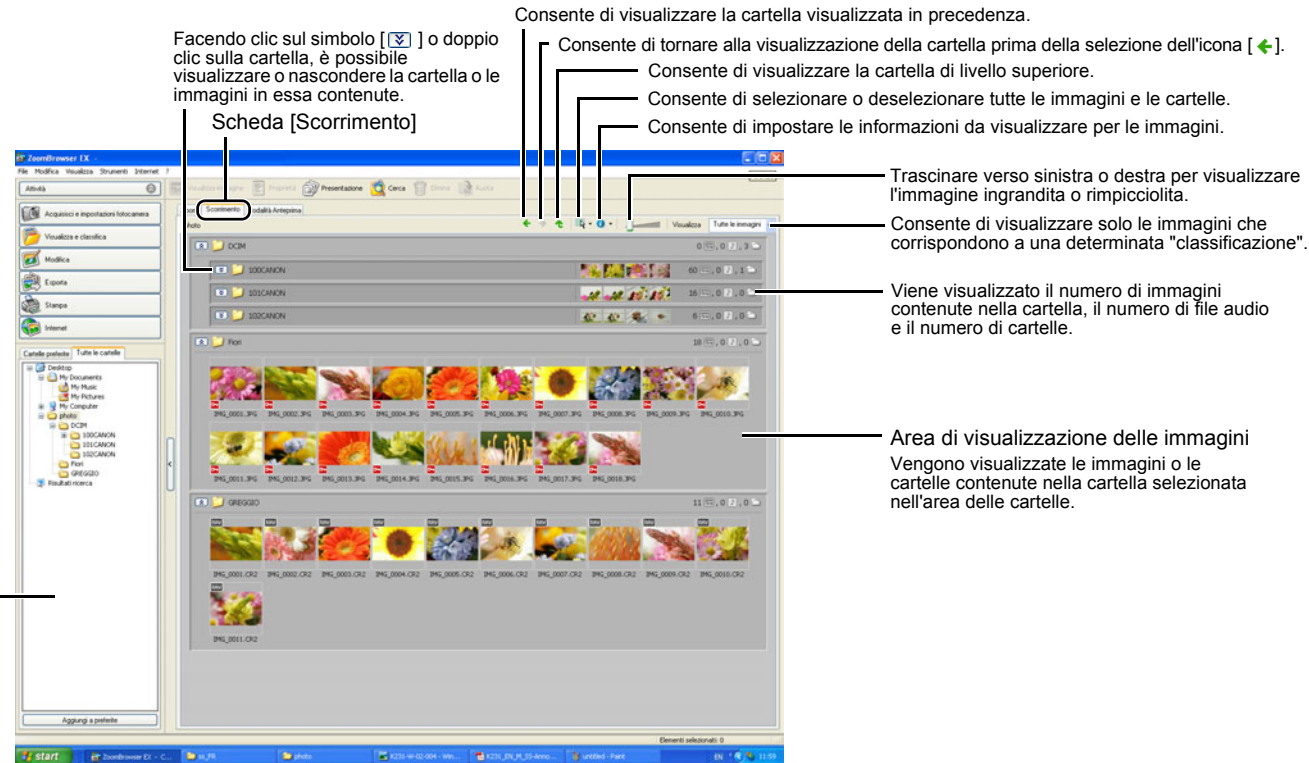
Indice



## Modalità di scorrimento

È possibile visualizzare le immagini in più cartelle contemporaneamente.

### Selezionare la scheda [Scorrimento].



- Per selezionare un'immagine, fare clic su di essa.
  - Per selezionare più immagini consecutive, fare clic sulla prima immagine, quindi tenere premuto il tasto <Maiusc> e fare clic sull'ultima immagine.
- È possibile impostare il livello della cartella contenente le immagini nelle preferenze (p. 2-20).

- Per selezionare più immagini, tenere premuto il tasto <Ctrl> e fare clic sulle immagini desiderate.
- Se si sposta il cursore sull'immagine e si attende qualche istante, l'immagine viene visualizzata come immagine singola.

Copertina/  
Sommaro

Introduzione

Scaricamento delle  
immagini  
e impostazioni della  
fotocamera

Elaborazione  
delle immagini in  
ZoomBrowser EX

Scatto remoto in  
EOS Capture

Impostazione delle  
fotocamere della  
serie EOS 5D e  
EOS-1D

Risoluzione dei  
problemi  
e disinstallazione  
del software

Indice





# Modalità di anteprima

È possibile selezionare un'immagine visualizzata come miniatura e visualizzarla singolarmente.

## Selezionare la scheda [Modalità Anteprima].

Consente di tornare alla visualizzazione della cartella prima della selezione dell'icona [←].

Consente di visualizzare la cartella visualizzata in precedenza.

Consente di impostare una "classificazione".

Scheda [Modalità Anteprima]

Consente di visualizzare la cartella di livello superiore.

Consente di selezionare o deselegionare tutte le immagini e le cartelle.

Consente di impostare le informazioni da visualizzare per le immagini.

Consente di visualizzare solo le immagini che corrispondono a una determinata "classificazione".

Consente di modificare il nome file.

Quando si seleziona un file audio, vengono visualizzate le informazioni relative al file. Facendo clic sul pulsante [Riproduci suono], è possibile riprodurre l'audio.

Consente di attivare la protezione.

Consente di immettere commenti.

Consente di visualizzare la finestra di dialogo [Visualizza/Modifica parole chiave] e di impostare una parola chiave.

Visualizza l'istogramma (distribuzione della luminosità).

Consente di visualizzare le informazioni sullo scatto.

Area di visualizzazione delle miniature  
Vengono visualizzate le immagini contenute nella cartella selezionata nell'area delle cartelle. L'immagine selezionata viene visualizzata nell'area di visualizzazione delle immagini.

Consente di visualizzare l'immagine precedente.

Consente di visualizzare l'immagine successiva.

Consente di mostrare/nascondere l'area delle informazioni sull'immagine.

Area delle cartelle  
Le immagini all'interno della cartella selezionata vengono visualizzate nell'area di visualizzazione delle miniature.

Area di visualizzazione delle immagini  
Consente di visualizzare l'immagine selezionata nell'area di visualizzazione delle miniature.

- Per selezionare più immagini, tenere premuto il tasto <Ctrl> e fare clic sulle immagini desiderate.
- Per selezionare più immagini consecutive, fare clic sulla prima immagine, quindi tenere premuto il tasto <Maiusc> e fare clic sull'ultima immagine.
- È possibile visualizzare o nascondere i singoli elementi facendo clic sul pulsante [↕].

- Se si sposta il cursore sull'immagine e si attende qualche istante, l'immagine viene visualizzata come immagine singola.
- Facendo doppio clic su una cartella nell'area di visualizzazione delle miniature, è possibile visualizzare le immagini in essa contenute.

Non è possibile modificare un'immagine protetta o il nome del file corrispondente.

Copertina/  
Sommaro

Introduzione

Scaricamento delle  
immagini  
e impostazioni della  
fotocamera

Elaborazione  
delle immagini in  
ZoomBrowser EX

Scatto remoto in  
EOS Capture

Impostazione delle  
fotocamere della  
serie EOS 5D e  
EOS-1D

Risoluzione dei  
problemi  
e disinstallazione  
del software

Indice

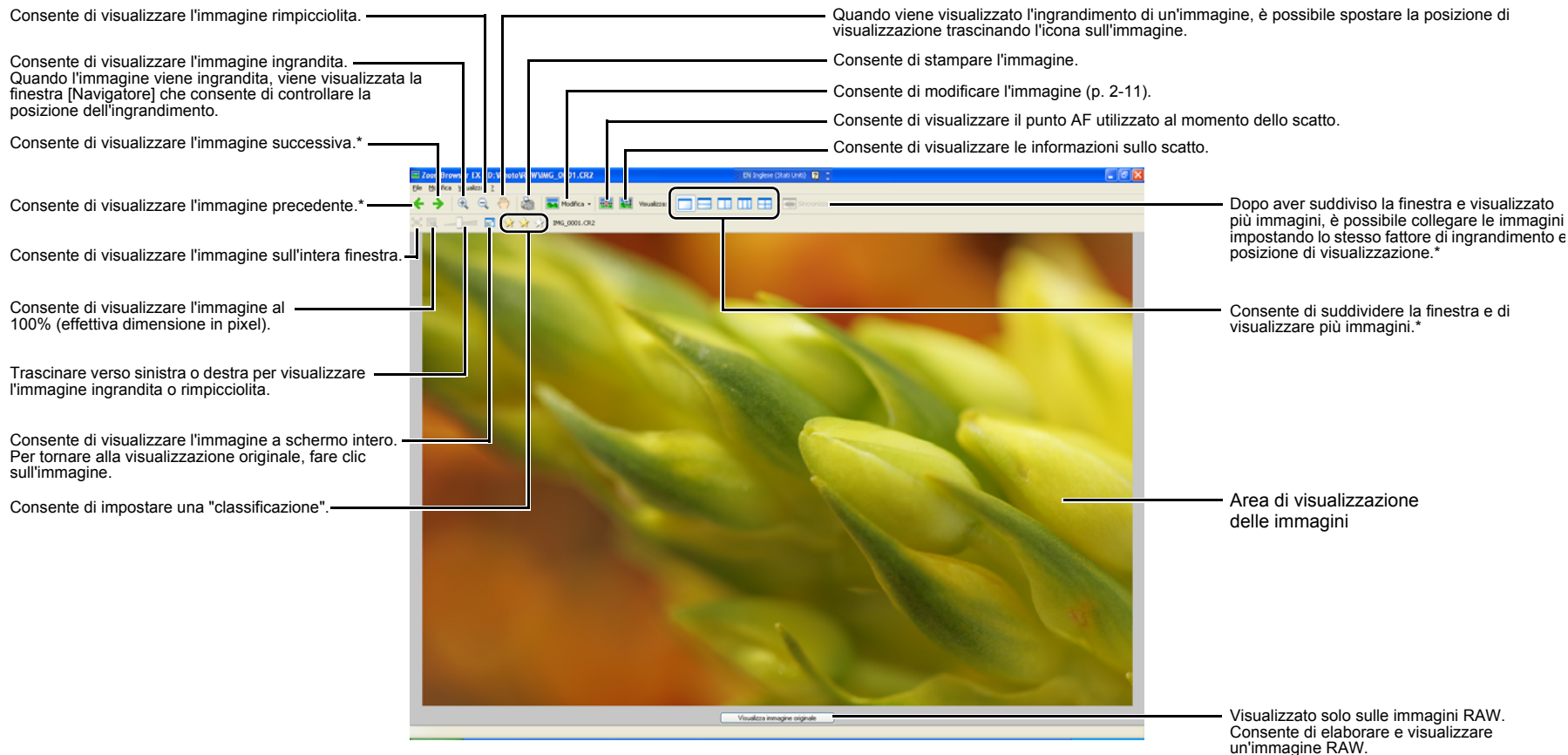


## Finestra del visualizzatore

È possibile visualizzare le immagini in finestre separate.

### Fare doppio clic sull'immagine.

→ L'immagine selezionata viene visualizzata nella finestra del visualizzatore.



\* Quando si selezionano più immagini e la finestra del visualizzatore si apre, è possibile alternare la visualizzazione delle immagini selezionate. Se si seleziona un'immagine e si apre la finestra del visualizzatore, è possibile alternare la visualizzazione delle immagini all'interno della stessa cartella.



- Se la foto è stata scattata utilizzando la selezione automatica del punto AF, è possibile che vengano visualizzati più punti AF attivi.
- È possibile modificare i parametri di elaborazione delle immagini RAW (p. 2-12).
- Nelle preferenze, è possibile impostare le voci da visualizzare nelle informazioni sullo scatto (p. 2-20).

Copertina/  
Somario

Introduzione

Scaricamento delle  
immagini  
e impostazioni della  
fotocamera

Elaborazione  
delle immagini in  
ZoomBrowser EX

Scatto remoto in  
EOS Capture

Impostazione delle  
fotocamere della  
serie EOS 5D e  
EOS-1D

Risoluzione dei  
problemi  
e disinstallazione  
del software

Indice



# Funzione di visualizzazione e classificazione

## Finestra delle proprietà

È possibile immettere le informazioni e i commenti relativi alle immagini.

- 1 **Selezionare l'immagine nella modalità zoom (p. 2-4) o di scorrimento (p. 2-5).**
- 2 **Fare clic sul pulsante [Proprietà] (p. 2-2).**  
→ Viene visualizzata la finestra delle proprietà.

Consente di visualizzare la finestra del visualizzatore (p. 2-7).

Consente di impostare una "classificazione".

Consente di immettere commenti.

Visualizza l'istogramma (distribuzione della luminosità).

Consente di visualizzare la finestra di dialogo [Visualizza/Modifica parole chiave] e di impostare una parola chiave.

Consente di visualizzare le informazioni sullo scatto.

Consente di visualizzare l'immagine successiva.

Consente di visualizzare l'immagine precedente.\*


Consente di visualizzare la Guida.


Consente di modificare il nome del file.

Consente di attivare la protezione.

Nome elemento	Valore
Nome file	IMG_0001
Modello fotocamera	Canon EOS XXXX
Data/ora scatto	XX/XX/XXXX XXX:XX:XX
Modalità di scatto	AE priorità diaframma
TV (Velocità otturat.)	1/500
AV (Valore diaframma)	2.8
Modalità di misurazione	Misurazione di valutazione

\*Quando si selezionano più immagini e si apre la finestra delle proprietà, è possibile passare dalla visualizzazione di un'immagine all'altra.

- È possibile visualizzare o nascondere ciascun elemento facendo clic sul pulsante [  ].

 Non è possibile modificare un'immagine protetta o il nome del file corrispondente.

 Se si seleziona un file audio, vengono visualizzate le informazioni relative a tale file.

## Visualizzazione delle immagini come presentazione

È possibile visualizzare le immagini come presentazione (riproduzione automatica).

- 1 **Selezionare le immagini.**
- 2 **Fare clic su [Visualizza e classifica].**  
→ Viene visualizzato il menu [Visualizza e classifica].
- 3 **Fare clic su [Visualizza come presentazione].**  
→ Viene visualizzata la finestra delle impostazioni.
- 4 **Specificare le impostazioni desiderate.**
  - Per ulteriori informazioni, fare clic sul pulsante [?] e consultare la Guida visualizzata.

Visualizza e classifica

Visualizza come presentazione

Rinomina più file

Classifica in cartella

Cerca

Copertina/  
Sommaro

Introduzione

Scaricamento delle  
immagini  
e impostazioni della  
fotocamera

Elaborazione  
delle immagini in  
ZoomBrowser EX

Scatto remoto in  
EOS Capture

Impostazione delle  
fotocamere della  
serie EOS 5D e  
EOS-1D

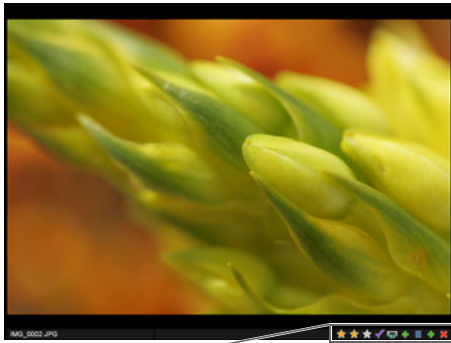
Risoluzione dei  
problemi  
e disinstallazione  
del software

Indice



## 5 Fare clic su [Avvia presentazione].

→ La presentazione viene avviata.



Consente di impostare una "classificazione".

Se si seleziona questa icona durante la visualizzazione di un'immagine, quest'ultima appare selezionata o deselezionata nella finestra principale al termine della presentazione.

Se si seleziona questa icona durante la visualizzazione di un'immagine, al termine della presentazione viene visualizzata la finestra di dialogo relativa alla stampa (p. 2-16) ed è possibile stampare l'immagine selezionata.

Consente di visualizzare l'immagine precedente.

Consente di mettere in pausa la presentazione.

Consente di interrompere la presentazione.

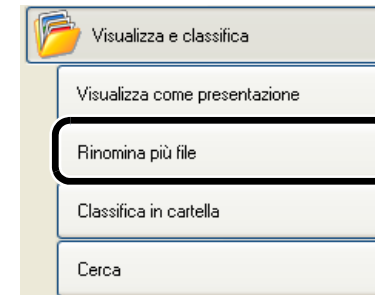
Consente di visualizzare l'immagine successiva.

È possibile interrompere la presentazione premendo il tasto <Esc> sulla tastiera.

## Ridenominazione di più file

È possibile ridenominare più file in un'unica operazione.

- 1 **Selezionare le immagini.**
- 2 **Fare clic su [Visualizza e classifica].**  
→ Viene visualizzato il menu [Visualizza e classifica].
- 3 **Fare clic su [Rinomina più file].**  
→ Viene visualizzata la finestra delle impostazioni.
- 4 **Specificare le impostazioni desiderate.**
  - Per ulteriori informazioni, fare clic sul pulsante [?] e consultare la Guida visualizzata.
- 5 **Fare clic su [Fine].**  
→ Viene visualizzata la finestra di elaborazione e vengono applicate le impostazioni selezionate.



Copertina/  
Sommaro

Introduzione

Scaricamento delle  
immagini  
e impostazioni della  
fotocamera

Elaborazione  
delle immagini in  
ZoomBrowser EX

Scatto remoto in  
EOS Capture

Impostazione delle  
fotocamere della  
serie EOS 5D e  
EOS-1D

Risoluzione dei  
problemi  
e disinstallazione  
del software

Indice



## Classificazione delle immagini in cartelle

È possibile classificare le immagini in base alla data e all'ora di scatto.

### 1 Selezionare le immagini.

### 2 Fare clic su [Visualizza e classifica].

→ Viene visualizzato il menu [Visualizza e classifica].

### 3 Fare clic su [Classifica in cartella].

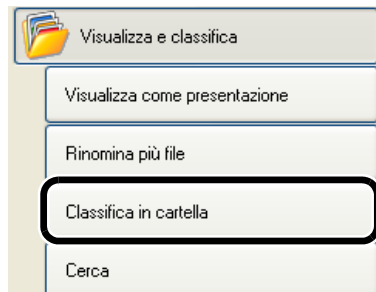
→ Viene visualizzata la finestra delle impostazioni.

### 4 Specificare le impostazioni desiderate.

- Per ulteriori informazioni, fare clic sul pulsante [?] e consultare la Guida visualizzata.

### 5 Fare clic su [Fine].

→ Viene visualizzata la finestra di elaborazione e vengono applicate le impostazioni selezionate.



## Ricerca delle immagini

È possibile cercare le immagini in base alle condizioni impostate.

### 1 Nell'area delle cartelle o nell'area di visualizzazione delle immagini, selezionare la cartella o l'unità in cui effettuare la ricerca (p. 2-2).

### 2 Fare clic su [Visualizza e classifica].

→ Viene visualizzato il menu [Visualizza e classifica].

### 3 Fare clic su [Cerca].

→ Viene visualizzata la finestra delle impostazioni.

### 4 Specificare le impostazioni desiderate.

- Per ulteriori informazioni, fare clic sul pulsante [?] e consultare la Guida visualizzata.

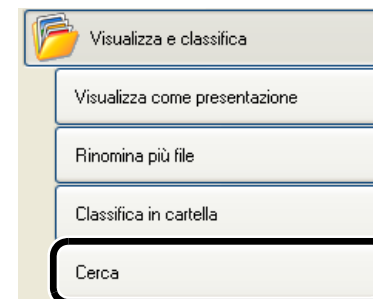
### 5 Fare clic su [Avvia ricerca].

→ Viene avviata la ricerca e vengono visualizzate le immagini che corrispondono alle condizioni impostate.

### 6 Fare clic su [Fine].

→ Viene nuovamente visualizzata la finestra principale.

- Selezionare [Risultati ricerca] nell'area delle cartelle per visualizzare le immagini individuate.
- Le immagini visualizzate in [Risultati ricerca] restano memorizzate fino alla successiva ricerca di un'immagine in base alle condizioni impostate o fino alla chiusura di ZoomBrowser EX.



Copertina/  
Sommaro

Introduzione

Scaricamento delle  
immagini  
e impostazioni della  
fotocamera

Elaborazione  
delle immagini in  
ZoomBrowser EX

Scatto remoto in  
EOS Capture

Impostazione delle  
fotocamere della  
serie EOS 5D e  
EOS-1D

Risoluzione dei  
problemi  
e disinstallazione  
del software

Indice



# Funzione di modifica

## Modifica delle immagini

È possibile modificare le immagini correggendo l'effetto occhi rossi, regolando la luminosità, il colore, la nitidezza o il ritaglio, inserendo del testo, applicando la correzione automatica, ecc. È inoltre possibile trasferire le immagini a un altro software di modifica.

### 1 Selezionare un'immagine.

### 2 Fare clic su [Modifica].

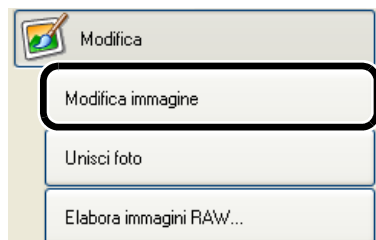
→ Viene visualizzato il menu [Modifica].

### 3 Fare clic su [Modifica immagine].

→ Viene visualizzata la finestra delle impostazioni.

### 4 Selezionare il contenuto da modificare e fare clic su [Fine].

- Per ulteriori informazioni, fare clic sul pulsante [?] e consultare la Guida visualizzata.
- Per trasferire e modificare l'immagine utilizzando un altro software di modifica delle immagini, selezionare [Modifica con editor immagini esterno], fare clic sul pulsante [Gestisci elenco], quindi selezionare il software desiderato.



### 5 Modificare l'immagine e fare clic sul pulsante [Salva con nome].

→ Viene visualizzata la finestra di dialogo [Salva con nome].

### 6 Selezionare la cartella di destinazione nella quale salvare l'immagine e fare clic sul pulsante [Salva].

→ L'immagine modificata viene salvata.

- Non è possibile selezionare e modificare più immagini contemporaneamente.
- Non è possibile modificare le immagini RAW. È possibile modificare le immagini RAW utilizzando RAW Image Task (p. 2-12).
- Non è possibile ripristinare lo stato originale delle immagini modificate. Si consiglia di salvare le immagini modificate con un nome diverso.

## Unione delle immagini

È possibile unire fino a un massimo di 4 immagini JPEG per creare un'immagine panoramica.

### 1 Selezionare più immagini.

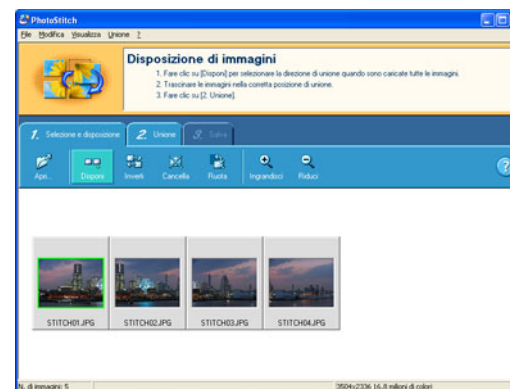
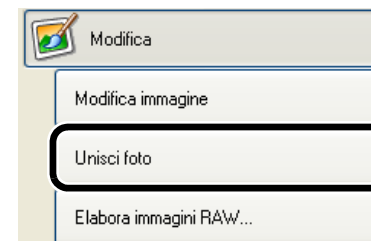
### 2 Fare clic su [Modifica].

→ Viene visualizzato il menu [Modifica].

### 3 Fare clic su [Unisci foto].

→ PhotoStitch viene avviato e viene visualizzata la finestra principale.

- Attenersi alle istruzioni visualizzate per unire le immagini.
- Per ulteriori informazioni, fare clic sul pulsante [?] e consultare la Guida visualizzata.



- Non è possibile unire le immagini RAW in PhotoStitch.
- Quando si uniscono più di 4 immagini potrebbe non essere possibile ottenere i risultati desiderati.

Copertina/  
Sommaro

Introduzione

Scaricamento delle  
immagini  
e impostazioni della  
fotocamera

Elaborazione  
delle immagini in  
ZoomBrowser EX

Scatto remoto in  
EOS Capture

Impostazione delle  
fotocamere della  
serie EOS 5D e  
EOS-1D

Risoluzione dei  
problemi  
e disinstallazione  
del software

Indice



## Elaborazione delle immagini RAW

È possibile specificare gli stessi parametri di elaborazione delle immagini RAW della fotocamera per migliorarne la qualità.

È inoltre possibile convertire le immagini RAW in immagini TIFF o JPEG, salvarle o trasferirle in un altro software di fotoritocco oppure allegare ad esse i profili ICC.

### 1 Selezionare l'immagine RAW.

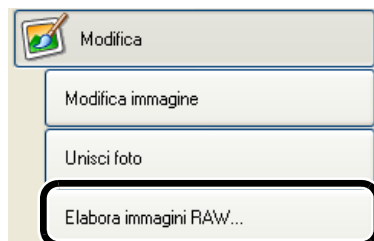
### 2 Fare clic su [Modifica].

→ Viene visualizzato il menu [Modifica].

### 3 Fare clic su [Elabora immagini RAW...].

→ RAW Image Task viene avviato e viene visualizzata la finestra principale.

- Per la descrizione della finestra [RAW Image Task], consultare la pagina seguente.
- Per ulteriori informazioni, consultare il menu [?] e la [Guida RAW Image Task].



### 4 Regolare l'immagine.

- Regolare i valori dell'immagine mediante la finestra [Regolazione qualità immagine].

### 5 Fare clic su [Salva] nella barra degli strumenti.

→ Viene visualizzata la finestra [Salva immagini].

### 6 Specificare le impostazioni desiderate.

### 7 Fare clic sul pulsante [Salva].

→ Viene visualizzata la finestra di elaborazione e l'immagine viene salvata.

### 8 Selezionare il menu [File] ► [Esci].

→ L'applicazione RAW Image Task viene chiusa.



- Dal momento che vengono modificate soltanto le impostazioni dei parametri di elaborazione e che tali parametri non vengono aggiunti all'immagine RAW, è possibile modificare più volte i parametri o ripristinare quelli impostati al momento dello scatto. La modifica dei parametri di elaborazione non comporta alcun deterioramento delle immagini.
- Quando è selezionato [Anteprima], ogni volta che si imposta un parametro di elaborazione, l'immagine viene elaborata/rivisualizzata. Per elaborare più parametri di elaborazione simultaneamente, deselezionare [Anteprima]. Dopo aver impostato i parametri di elaborazione desiderati, fare clic sul pulsante [Aggiorna]. I vari parametri di elaborazione verranno elaborati e nuovamente visualizzati in un'unica operazione.
- Dopo aver impostato i parametri di elaborazione, è necessario attendere da 1 a 3 secondi per elaborare e visualizzare l'immagine.
  - Tale valore è solo approssimativo. La durata dell'elaborazione varia a seconda della fotocamera utilizzata per acquisire l'immagine RAW, del tipo di computer e del soggetto della foto.
  - I tempi di trasferimento si basano sugli standard di prova di Canon (che utilizzano i parametri riportati di seguito: sistema operativo: Windows XP, CPU: Pentium 4 da 2,2 GHz, 512 MB di RAM)
- È possibile associare i profili ICC alle immagini TIFF e JPEG convertite e salvate da immagini RAW. Un profilo ICC contiene informazioni sui colori, quali le proprietà e gli spazi colore dei dispositivi autorizzati dall'ICC (International Color Consortium). Grazie al profilo ICC, numerosi sistemi di gestione del colore sono in grado di ridurre al minimo le differenze cromatiche tra i dispositivi.
- RAW Image Task è compatibile con Color Management System. L'applicazione è inoltre compatibile con due tipi di spazio colore e, se nelle preferenze di ZoomBrowser EX è selezionata la casella di controllo [Regola colore immagini mediante profilo monitor] all'interno di [Gestione colore] (p. 2-20), le immagini sRGB e Adobe RGB vengono visualizzate in RAW Image Task con gli stessi colori.
  - sRGB: spazio colore standard di Windows, comunemente utilizzato come standard per monitor, fotocamere digitali, scanner e altri dispositivi.
  - Adobe RGB: spazio colore più ampio di sRGB utilizzato principalmente per documenti di lavoro.

Copertina/  
Sommaro

Introduzione

Scaricamento delle  
immagini  
e impostazioni della  
fotocamera

Elaborazione  
delle immagini in  
ZoomBrowser EX

Scatto remoto in  
EOS Capture

Impostazione delle  
fotocamere della  
serie EOS 5D e  
EOS-1D

Risoluzione dei  
problemi  
e disinstallazione  
del software

Indice



## Finestra principale di RAW Image Task

Consente di visualizzare/nascondere la finestra [Regolazione qualità immagine].

Consente di trasferire l'immagine al software di fotoritocco specificato.

Consente di salvare l'immagine modificata.

Consente di ruotare un'immagine selezionata.

Consente di selezionare o deselegionare tutte le immagini.

Consente di contrassegnare le immagini selezionate nell'area di visualizzazione delle miniature.

Consente di visualizzare l'immagine successiva.\*

Consente di visualizzare l'immagine precedente.\*

Barra degli strumenti

Fare clic su questo pulsante prima di selezionare l'immagine.

Consente di visualizzare l'immagine ingrandita.

Consente di visualizzare l'immagine rimpicciolita.

Quando viene visualizzato l'ingrandimento di un'immagine, è possibile spostare la posizione di visualizzazione trascinando l'icona sull'immagine.

Consente di visualizzare/nascondere la finestra [Istogramma].

Consente di visualizzare/nascondere la finestra [Navigatore].

Consente di visualizzare le informazioni sullo scatto.

Consente di visualizzare le immagini sull'intera finestra.

Consente di visualizzare l'immagine al 100% (effettiva dimensione in pixel).

Viene visualizzato il fattore di zoom dell'immagine.

Trascinare verso sinistra o destra per visualizzare l'immagine ingrandita o rimpicciolita.

Quando questa casella è selezionata, i parametri di elaborazione specificati vengono applicati a ogni visualizzazione dell'immagine.

Consente di ripristinare i parametri di elaborazione impostati al momento dello scatto.

I parametri di elaborazione specificati vengono applicati all'immagine.

Consente di caricare i file Stile immagine salvati sul computer e applicarli alle immagini. (Questa funzione è compatibile solo con le fotocamere EOS-1D Mark II N e EOS Mark 5D).

Finestra [Regolazione qualità immagine]

Imposta i parametri di elaborazione.

**EOS 5D**

**EOS-1D Mark II N**

Area di visualizzazione delle miniature

L'immagine selezionata viene elaborata e visualizzata nell'area di visualizzazione delle immagini.

Area di visualizzazione delle immagini

L'immagine selezionata nell'area di visualizzazione delle miniature viene elaborata e visualizzata.

\* Se sono selezionate più immagini RAW ed è attivo RAW Image Task, è possibile alternare la visualizzazione delle immagini.

- Le impostazioni configurate al momento dello scatto vengono visualizzate in grassetto/corsivo nella casella di riepilogo della finestra [Regolazione qualità immagine].
- I parametri di elaborazione impostati possono essere applicati ad altre immagini copiandoli/incollandoli oppure salvandoli/scaricandoli nel menu [Condizioni di sviluppo] all'interno del menu [Modifica].
- Le fotocamere EOS-1Ds Mark II, EOS-1D Mark II, EOS-1Ds ed EOS-1D consentono di salvare una tonalità curve regolata o il bilanciamento del bianco sotto forma di file, nonché di registrare i file salvati nella fotocamera (p. 4-13, p. 4-14).
- La finestra [Regolazione qualità immagine] viene visualizzata quando si seleziona un'immagine RAW acquisita con una fotocamera EOS-1D Mark II N o EOS 5D. Le informazioni visualizzate variano a seconda della fotocamera utilizzata per scattare la foto.

I file del bilanciamento del bianco salvati nelle fotocamere serie EOS-1D, a eccezione del modello EOS-1D Mark II N, non possono essere utilizzati con altri modelli di fotocamera.

- È possibile scaricare i file stile immagine (p. 4-11) dal sito Web di Canon.
- I file del bilanciamento del bianco e della tonalità curve salvati nelle fotocamere serie EOS-1D, a eccezione del modello EOS-1D Mark II N, sono compatibili con RAW Image Task per Windows e per Macintosh.
- I file della tonalità curve delle fotocamere EOS-1Ds Mark II e EOS-1D Mark II sono compatibili.
- I file della tonalità curve delle fotocamere EOS-1Ds e EOS-1D sono compatibili.

Copertina/  
Sommaro

Introduzione

Scaricamento delle  
immagini  
e impostazioni della  
fotocamera

Elaborazione  
delle immagini in  
ZoomBrowser EX

Scatto remoto in  
EOS Capture

Impostazione delle  
fotocamere della  
serie EOS 5D e  
EOS-1D

Risoluzione dei  
problemi  
e disinstallazione  
del software

Indice

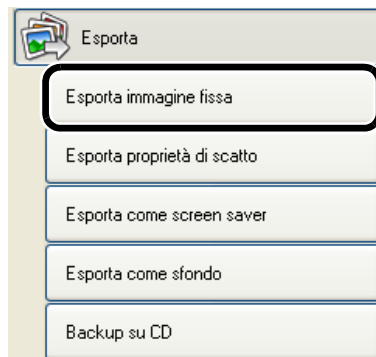


# Funzione di esportazione

## Esportazione di immagini fisse

È possibile modificare le dimensioni delle immagini JPEG o convertirle in immagini di altro tipo e salvarle.

- 1 Selezionare le immagini.**
- 2 Fare clic su [Esporta].**  
→ Viene visualizzato il menu [Esporta].
- 3 Fare clic su [Esporta immagine fissa].**  
→ Viene visualizzata la finestra delle impostazioni.
- 4 Specificare le impostazioni desiderate.**
  - Per ulteriori informazioni, fare clic sul pulsante [?] e consultare la Guida visualizzata.
- 5 Fare clic su [Fine].**  
→ Viene visualizzata la finestra di elaborazione e vengono applicate le impostazioni selezionate.

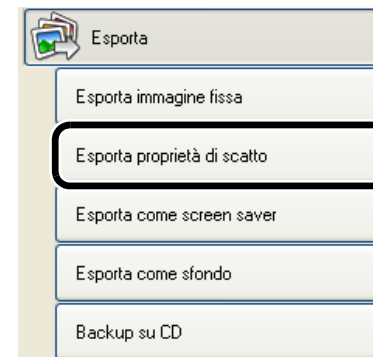


ⓘ Non è possibile esportare le immagini RAW.

## Esportazione delle proprietà di scatto

È possibile esportare come file di testo le proprietà di scatto registrate con l'immagine al momento dello scatto.

- 1 Selezionare l'immagine.**
- 2 Fare clic su [Esporta].**  
→ Viene visualizzato il menu [Esporta].
- 3 Fare clic su [Esporta proprietà di scatto].**  
→ Viene visualizzata la finestra delle impostazioni.
- 4 Specificare le impostazioni desiderate.**
  - Per ulteriori informazioni, fare clic sul pulsante [?] e consultare la Guida visualizzata.
- 5 Fare clic su [Fine].**  
→ Viene visualizzata la finestra di elaborazione e vengono applicate le impostazioni selezionate.



Copertina/  
Sommaro

Introduzione

Scaricamento delle  
immagini  
e impostazioni della  
fotocamera

Elaborazione  
delle immagini in  
ZoomBrowser EX

Scatto remoto in  
EOS Capture

Impostazione delle  
fotocamere della  
serie EOS 5D e  
EOS-1D

Risoluzione dei  
problemi  
e disinstallazione  
del software

Indice



## Esportazione di un'immagine come screen saver

È possibile esportare un'immagine JPEG come file e impostarla come screen saver sul computer.

### 1 Selezionare l'immagine.

### 2 Fare clic su [Esporta].

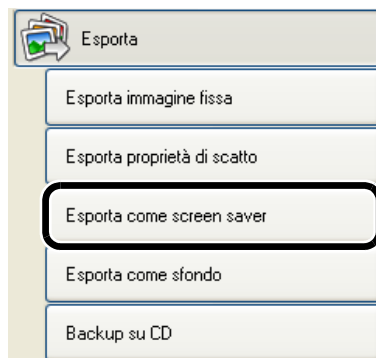
→ Viene visualizzato il menu [Esporta].

### 3 Fare clic su [Esporta come screen saver].

→ Viene visualizzata la finestra delle impostazioni.

### 4 Specificare le impostazioni desiderate.

- Per ulteriori informazioni, fare clic sul pulsante [?] e consultare la Guida visualizzata.



### 5 Fare clic su [Fine].

→ Viene visualizzata la finestra di elaborazione e vengono applicate le impostazioni selezionate.

ⓘ Non è possibile esportare le immagini RAW.

## Esportazione di un'immagine come sfondo

È possibile esportare un'immagine JPEG come file e impostarla come sfondo sul computer.

### 1 Selezionare l'immagine.

### 2 Fare clic su [Esporta].

→ Viene visualizzato il menu [Esporta].

### 3 Fare clic su [Esporta come sfondo].

→ Viene visualizzata la finestra delle impostazioni.

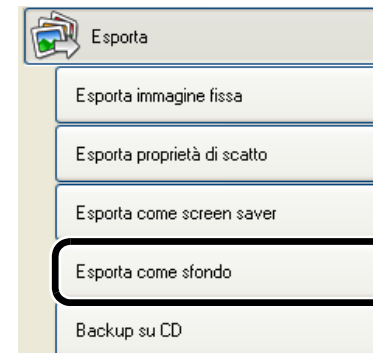
### 4 Specificare le impostazioni desiderate.

- Per ulteriori informazioni, fare clic sul pulsante [?] e consultare la Guida visualizzata.

### 5 Fare clic su [Fine].

→ Viene visualizzata la finestra di elaborazione e vengono applicate le impostazioni selezionate.

ⓘ Non è possibile esportare le immagini RAW.



Copertina/  
Sommar

Introduzione

Scaricamento delle  
immagini  
e impostazioni della  
fotocamera

Elaborazione  
delle immagini in  
ZoomBrowser EX

Scatto remoto in  
EOS Capture

Impostazione delle  
fotocamere della  
serie EOS 5D e  
EOS-1D

Risoluzione dei  
problemi  
e disinstallazione  
del software

Indice



## Masterizzazione delle immagini su CD

È possibile masterizzare le immagini su CD-R/CD-RW.

- Questa funzione è compatibile esclusivamente con i computer con sistema operativo Windows XP dotati di un'unità CD-R/CD-RW standard.

### 1 Selezionare le immagini.

### 2 Fare clic su [Esporta].

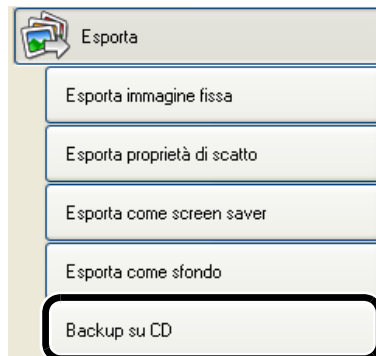
→ Viene visualizzato il menu [Esporta].

### 3 Fare clic su [Backup su CD].

→ Viene visualizzata la finestra delle impostazioni.

### 4 Specificare le impostazioni desiderate.

- Per ulteriori informazioni, fare clic sul pulsante [?] e consultare la Guida visualizzata.



### 5 Fare clic su [Avvia backup].

→ Viene visualizzata la finestra di elaborazione e vengono applicate le impostazioni selezionate.

## Stampa delle immagini

### Stampa di una foto per pagina

È possibile stampare una foto per pagina.

### 1 Selezionare l'immagine.

### 2 Fare clic su [Stampa].

→ Viene visualizzato il menu [Stampa].

### 3 Fare clic su [Stampa una foto per pagina].

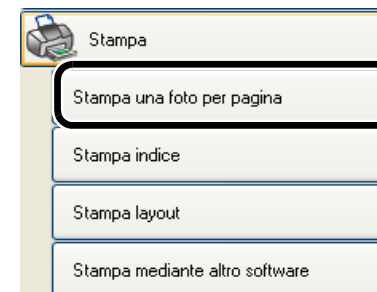
→ Viene visualizzata la finestra delle impostazioni.

### 4 Specificare le impostazioni desiderate.

- Per ulteriori informazioni, fare clic sul pulsante [?] e consultare la Guida visualizzata.

### 5 Fare clic sul pulsante [Stampa].

→ Viene visualizzata la finestra di elaborazione e l'immagine viene stampata.



Se è installato Easy-PhotoPrint, il software di stampa dedicato per le stampanti Canon BJ, viene impostato come software di stampa predefinito. Per annullare la stampa tramite Easy-PhotoPrint e utilizzare ZoomBrowser EX, secondo le proprie preferenze, selezionare [Utilizzare la funzione Stampa di ZoomBrowser EX] nella scheda [Stampa in corso] all'interno delle preferenze (p. 2-20).

Copertina/  
Sommaro

Introduzione

Scaricamento delle  
immagini  
e impostazioni della  
fotocamera

Elaborazione  
delle immagini in  
ZoomBrowser EX

Scatto remoto in  
EOS Capture

Impostazione delle  
fotocamere della  
serie EOS 5D e  
EOS-1D

Risoluzione dei  
problemi  
e disinstallazione  
del software

Indice



## Stampa dell'indice

È possibile stampare le immagini nel formato indice.

### 1 Selezionare le immagini.

### 2 Fare clic su [Stampa].

→ Viene visualizzato il menu [Stampa].

### 3 Fare clic su [Stampa indice].

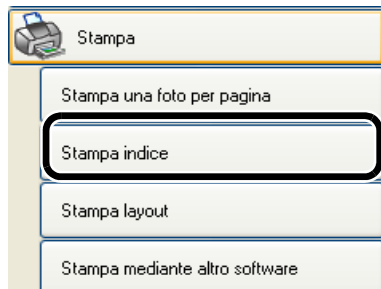
→ Viene visualizzata la finestra delle impostazioni.

### 4 Specificare le impostazioni desiderate.

- Per ulteriori informazioni, fare clic sul pulsante [?] e consultare la Guida visualizzata.

### 5 Fare clic sul pulsante [Stampa].

→ Viene visualizzata la finestra di elaborazione e le immagini vengono stampate.



## Stampa del layout

È possibile scegliere il layout desiderato e stampare le immagini.

- Le impostazioni visualizzate nella finestra di dialogo variano a seconda della stampante in uso.

### 1 Selezionare le immagini.

### 2 Fare clic su [Stampa].

→ Viene visualizzato il menu [Stampa].

### 3 Fare clic su [Stampa layout].

→ Viene visualizzata la finestra delle impostazioni.

### 4 Selezionare gli elementi da stampare.

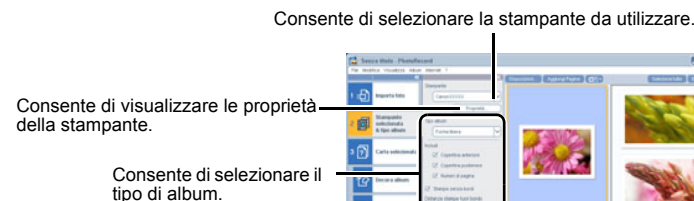
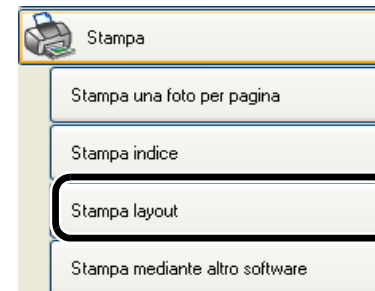
- Per ulteriori informazioni, fare clic sul pulsante [?] e consultare la Guida visualizzata.

### 5 Fare clic su [Apri Stampa layout].

→ PhotoRecord viene avviato e viene visualizzata la finestra principale.

### 6 Fare clic su [Stampante selezionata & tipo album] e specificare le impostazioni desiderate.

- Per ulteriori informazioni, selezionare il menu [?].



### 7 Fare clic su [Carta selezionata] e specificare le impostazioni desiderate.

- Consente di selezionare il tipo di supporto.
- Per ulteriori informazioni, selezionare il menu [?].

Copertina/  
Sommar

Introduzione

Scaricamento delle  
immagini  
e impostazioni della  
fotocamera

Elaborazione  
delle immagini in  
ZoomBrowser EX

Scatto remoto in  
EOS Capture

Impostazione delle  
fotocamere della  
serie EOS 5D e  
EOS-1D

Risoluzione dei  
problemi  
e disinstallazione  
del software

Indice



## 8 Fare clic su [Decora album] e specificare le impostazioni desiderate.

- Consente di selezionare la decorazione per l'immagine.
- Per ulteriori informazioni, selezionare il menu [?].

## 9 Fare clic su [Aggiungi titoli & didascalie] e specificare le impostazioni desiderate.

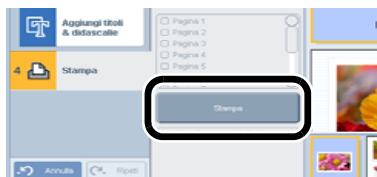
- Consente di impostare un titolo e/o una didascalia da stampare con l'immagine.
- Per ulteriori informazioni, selezionare il menu [?].

## 10 Fare clic su [Stampa].

→ Viene visualizzata la finestra delle impostazioni.

## 11 Fare clic sul pulsante [Stampa].

→ Le immagini vengono stampate.



## Stampa con Easy-PhotoPrint

Il software Easy-PhotoPrint è progettato per l'uso esclusivo con le stampanti Canon BJ. Se tale software è installato sul computer, è possibile stampare tramite Easy-PhotoPrint.

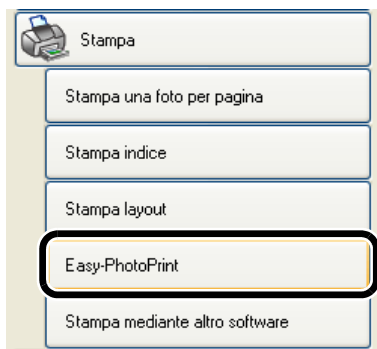
### 1 Selezionare un'immagine.

### 2 Fare clic su [Stampa].

→ Viene visualizzato il menu [Stampa].

### 3 Fare clic su [Easy-PhotoPrint].

- Easy-PhotoPrint viene avviato.
- Seguire le istruzioni visualizzate per stampare le immagini.



## Stampa con altro software

È possibile eseguire la stampa utilizzando un software diverso da ZoomBrowser EX.

### 1 Selezionare un'immagine.

### 2 Fare clic su [Stampa].

→ Viene visualizzato il menu [Stampa].

### 3 Fare clic su [Stampa mediante altro software].

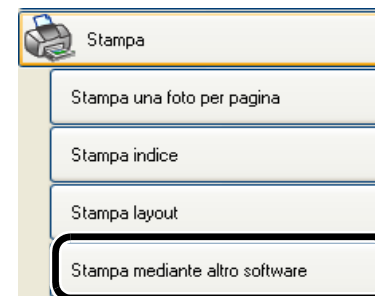
→ Viene visualizzata la finestra delle impostazioni.

### 4 Selezionare il software per la stampa e specificare le impostazioni desiderate.

- Per ulteriori informazioni, fare clic sul pulsante [?] e consultare la Guida visualizzata.

### 5 Fare clic sul pulsante [Seleziona software].

→ Il software selezionato al passo 4 viene avviato. Seguire le istruzioni visualizzate per stampare le immagini.



Copertina/  
Sommar

Introduzione

Scaricamento delle  
immagini  
e impostazioni della  
fotocamera

Elaborazione  
delle immagini in  
ZoomBrowser EX

Scatto remoto in  
EOS Capture

Impostazione delle  
fotocamere della  
serie EOS 5D e  
EOS-1D

Risoluzione dei  
problemi  
e disinstallazione  
del software

Indice

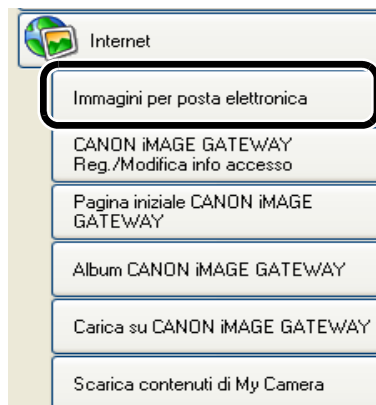


# Funzione Internet

## Invio di un'immagine tramite posta elettronica

È possibile allegare un'immagine a un messaggio di posta elettronica e inviarla.

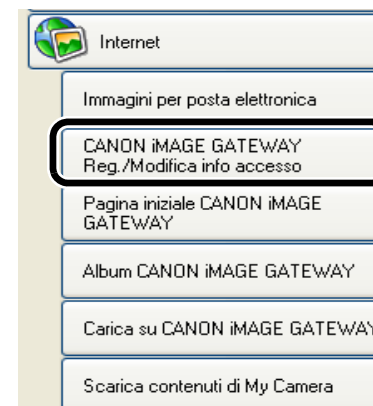
- 1 Selezionare l'immagine.**
- 2 Fare clic su [Internet].**  
→ Viene visualizzato il menu [Internet].
- 3 Fare clic su [Immagini per posta elettronica].**  
→ Viene visualizzata la finestra delle impostazioni.
- 4 Specificare le impostazioni desiderate e fare clic su [Invia o salva].**
  - Per ulteriori informazioni, fare clic sul pulsante [?] e consultare la Guida visualizzata.
- 5 Specificare le impostazioni desiderate.**
  - Per ulteriori informazioni, fare clic sul pulsante [?] e consultare la Guida visualizzata.
- 6 Fare clic su [Fine].**  
→ Viene avviato il software di posta elettronica.
  - Immettere le informazioni necessarie e inviare il messaggio.



## Registrazione a CANON iMAGE GATEWAY o modifica delle informazioni relative al collegamento

È possibile registrarsi a CANON iMAGE GATEWAY e modificare le informazioni relative al collegamento.

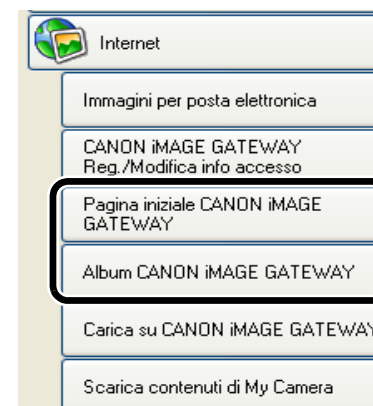
- 1 Fare clic su [Internet].**  
→ Viene visualizzato il menu [Internet].
- 2 Fare clic su [CANON iMAGE GATEWAY Reg./Modifica info accesso].**  
→ Viene visualizzata la finestra di dialogo relativa alla registrazione e alle informazioni per il collegamento.
  - Se non è stata eseguita la registrazione, fare clic sul pulsante [Registra] e registrarsi seguendo le istruzioni visualizzate nella finestra di dialogo.
  - Se è già stata eseguita la registrazione, è possibile modificare le informazioni relative al collegamento nonché aggiungere una fotocamera da registrare.



## Visualizzazione della pagina iniziale o della pagina di un album fotografico di CANON iMAGE GATEWAY

È possibile visualizzare la pagina iniziale o la pagina dell'album fotografico di CANON iMAGE GATEWAY nel browser in uso.

- 1 Fare clic su [Internet].**  
→ Viene visualizzato il menu [Internet].
- 2 Fare clic su [Pagina iniziale CANON iMAGE GATEWAY] o su [Album CANON iMAGE GATEWAY].**  
→ Quando viene visualizzata la finestra della connessione e il collegamento è stato completato, viene avviato il browser in uso e appare la pagina iniziale o la pagina dell'album fotografico di CANON iMAGE GATEWAY.



## Uso di CANON iMAGE GATEWAY

CANON iMAGE GATEWAY è un servizio Internet online gratuito (che non prevede alcuna quota annuale o di iscrizione) riservato a coloro che hanno acquistato una fotocamera digitale Canon.

Per collegarsi a CANON iMAGE GATEWAY, è necessario innanzitutto registrarsi. Effettuare la registrazione tramite la schermata del programma di installazione visualizzata quando si inserisce il Solution Disk in dotazione nell'unità CD-ROM del computer. In alternativa, è possibile eseguire la registrazione tramite la procedura descritta di seguito.

Per ulteriori informazioni su CANON iMAGE GATEWAY, consultare la Guida di CANON iMAGE GATEWAY.

Copertina/  
Sommaro

Introduzione

Scaricamento delle  
immagini  
e impostazioni della  
fotocamera

Elaborazione  
delle immagini in  
ZoomBrowser EX

Scatto remoto in  
EOS Capture

Impostazione delle  
fotocamere della  
serie EOS 5D e  
EOS-1D

Risoluzione dei  
problemi  
e disinstallazione  
del software

Indice



## Registrazione di un'immagine in CANON IMAGE GATEWAY

È possibile registrare un'immagine tramite la funzione album fotografico di CANON IMAGE GATEWAY.

**1** Selezionare l'immagine.

**2** Fare clic su [Internet].

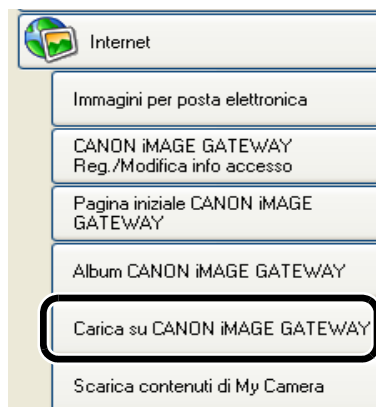
→ Viene visualizzato il menu [Internet].

**3** Fare clic su [Carica su CANON IMAGE GATEWAY].

→ Viene visualizzata la finestra delle impostazioni.

**4** Specificare le impostazioni desiderate e fare clic sul pulsante [Avanti].

- Per ulteriori informazioni, fare clic sul pulsante [?] e consultare la Guida visualizzata.



**5** Verificare le informazioni visualizzate nella finestra di dialogo, quindi fare clic sul pulsante [Carica].

- Quando viene visualizzata la finestra della connessione e il collegamento è stato completato, viene avviato il browser in uso e appare l'immagine registrata nella pagina dell'album fotografico.
- Per ulteriori informazioni, fare clic sul pulsante [?] e consultare la Guida visualizzata.

## Modifica delle impostazioni di ZoomBrowser EX

### Impostazioni di visualizzazione dei pulsanti delle attività

È possibile specificare quali pulsanti delle attività visualizzare o nascondere.

**1** Selezionare il menu [Strumenti] ► [Personalizza].

**2** Selezionare gli elementi da visualizzare.

- Deselezionare gli elementi da non visualizzare.

### Impostazione delle preferenze

È possibile configurare diverse impostazioni di ZoomBrowser EX.

**1** Selezionare il menu [Strumenti] ► [Preferenze].

**2** Specificare le impostazioni desiderate.

- Per ulteriori informazioni, selezionare il menu [?].

Copertina/  
Sommaro

Introduzione

Scaricamento delle  
immagini  
e impostazioni della  
fotocamera

Elaborazione  
delle immagini in  
ZoomBrowser EX

Scatto remoto in  
EOS Capture

Impostazione delle  
fotocamere della  
serie EOS 5D e  
EOS-1D

Risoluzione dei  
problemi  
e disinstallazione  
del software

Indice



Questo capitolo spiega come utilizzare EOS Capture per scattare foto in modalità remota dal computer.

Per ulteriori informazioni sulle limitazioni relative a EOS Capture, consultare la documentazione indicata di seguito.

Leggimi: Fare clic sul pulsante [Start] ► selezionare [Tutti i programmi] ([Programmi] nelle versioni di Windows diverse da Windows XP) ► [Canon Utilities] ► [EOS Capture xx] ("xx" indica la versione) ► [Leggimi di EOS Capture].

- Lo scatto remoto in EOS Capture è disponibile con EOS-1D Mark II N, EOS-1Ds Mark II, EOS-1D Mark II, EOS-1Ds, EOS-1D, EOS 5D, EOS 350D DIGITAL e EOS 20D.
- Non è possibile utilizzare EOS Capture quando la modalità di comunicazione della fotocamera è impostata su [Stampa/PTP] o [PTP]. Impostare la modalità di comunicazione della fotocamera su [Conness. PC], [Connessione PC] o [Normale] (p. 1-1).

- Fare clic sulla voce dell'indice per visualizzare la relativa pagina.

<b>Scatto remoto</b> .....	<b>3-2</b>
Scatto a fotogramma singolo .....	3-2
Scatto a tempo .....	3-3
Scatto a intervalli timer .....	3-3
<b>Selezione delle impostazioni della fotocamera</b> .....	<b>3-3</b>
Impostazioni della fotocamera .....	3-3
Regolazione del bilanciamento del bianco .....	3-4
Selezione della cartella di destinazione nella quale salvare le immagini .....	3-4

Copertina/  
Sommaro

Introduzione

Scaricamento delle  
immagini  
e impostazioni della  
fotocamera

Elaborazione  
delle immagini in  
ZoomBrowser EX

Scatto remoto in  
EOS Capture

Impostazione delle  
fotocamere della  
serie EOS 5D e  
EOS-1D

Risoluzione dei  
problemi  
e disinstallazione  
del software

Indice





## Scatto a fotogramma singolo

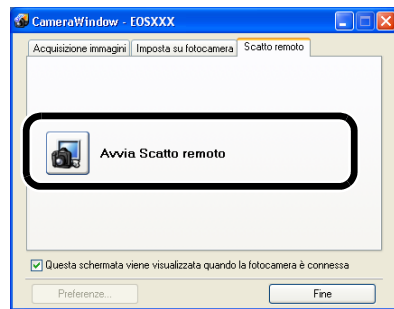
È possibile scattare foto in modalità remota controllando la fotocamera dal computer.

### 1 Collegare la fotocamera al computer (p. 1-2).

- Viene visualizzata la finestra [CameraWindow].
- Quando ZoomBrowser EX è in esecuzione, selezionare [Acquisisci e impostazioni fotocamera] ► [Scatto remoto] per avviare [CameraWindow].

### 2 Selezionare la scheda [Scatto remoto] e fare clic sul pulsante [Avvia Scatto remoto].

- Viene visualizzata la finestra di dialogo [Seleziona cartella].



### 3 Selezionare la cartella di destinazione nella quale verranno salvate le immagini e fare clic sul pulsante [OK].

- ZoomBrowser EX e EOS Capture vengono avviati e viene visualizzata la finestra principale di EOS Capture.

## 4 Specificare le impostazioni desiderate.

Consente di specificare e controllare le impostazioni della fotocamera (p. 3-3).

Consente di ruotare e scaricare le immagini acquisite indipendentemente dalla posizione della fotocamera. L'immagine viene ruotata di 90° ogni volta che si fa clic sul pulsante.  
\* Per utilizzare la funzione di rotazione, è necessario attivarla nella finestra di dialogo [Impost. salvataggio] (p. 3-4).

Fare clic per mostrare/nascondere la finestra di dialogo della regolazione del bilanciamento del bianco.

Pulsante [Scatta]  
Fare clic sul pulsante [Scatta] per scattare una foto.

Consente di regolare il bilanciamento del bianco (p. 3-4).

Consente di visualizzare lo stato.

- Nella finestra riportata sopra vengono visualizzate le informazioni disponibili quando la fotocamera EOS 5D è collegata. Le informazioni visualizzate variano in base al modello della fotocamera collegata.

## 5 Fare clic sul pulsante [Scatta].

- L'immagine acquisita viene salvata nella cartella specificata e visualizzata in ZoomBrowser EX.
- In alternativa, è possibile premere il pulsante di scatto della fotocamera per acquisire la foto.
- Per chiudere EOS Capture, selezionare il menu [File] ► [Esci].

- ❗ ● Se la fotocamera non è pronta per lo scatto (ad esempio, se l'obiettivo non è montato), non è possibile effettuare l'operazione nel modo descritto.
- Quando si utilizza la messa a fuoco automatica, non è possibile scattare foto se la fotocamera non riesce a mettere a fuoco il soggetto. In tal caso, è necessario eseguire la messa a fuoco manualmente.
- L'esposizione Bulb non è disponibile.

- 📄 ● In alternativa, è inoltre possibile premere la barra spaziatrice per scattare le foto.
- Il numero di scatti disponibili varia a seconda dello spazio disponibile sul disco rigido del computer (p. 3-3).
- Il tempo impiegato per il trasferimento al computer di un'immagine RAW acquisita con EOS Capture varia approssimativamente da 4 a 7 secondi.
  - Tale valore è solo una stima. I tempi di trasferimento variano ampiamente in base al modello di fotocamera usato, al tipo di computer e al soggetto della foto.
  - I tempi di trasferimento si basano sugli standard di prova di Canon (che utilizzano i parametri riportati di seguito: sistema operativo: Windows XP, CPU: Pentium 4 da 2,2 GHz, 512 MB di RAM)
  - I tempi di trasferimento delle immagini JPEG saranno inferiori rispetto a quelli sopra indicati.

Copertina/  
Sommaro

Introduzione

Scaricamento delle  
immagini  
e impostazioni della  
fotocamera

Elaborazione  
delle immagini in  
ZoomBrowser EX

Scatto remoto in  
EOS Capture

Impostazione delle  
fotocamere della  
serie EOS 5D e  
EOS-1D

Risoluzione dei  
problemi  
e disinstallazione  
del software

Indice



## Scatto a tempo

È possibile scattare automaticamente una foto quando è trascorso l'intervallo di tempo specificato.

### 1 Selezionare il menu [Strum.] ► [Scatto a tempo].

→ Viene visualizzata la casella di controllo [Impost. scatto a tempo].

### 2 Immettere il valore desiderato per l'intervallo e fare clic sul pulsante [Inizia].

- Immettere un valore compreso tra 0 secondi e 99 minuti e 59 secondi in incrementi di un secondo.

→ La foto viene scattata quando è trascorso l'intervallo di tempo specificato.

## Scatto a intervalli timer

È possibile scattare più foto automaticamente impostando l'intervallo tra gli scatti e il numero di scatti.

### 1 Selezionare il menu [Strum.] ► [Scatto a tempo].

→ Viene visualizzata la casella di controllo [Impost. scatto a tempo].

### 2 Selezionare la casella di controllo [Scatto a intervalli timer].

### 3 Specificare l'intervallo e il numero degli scatti, quindi fare clic sul pulsante [Inizia].

- Immettere un valore compreso tra 5 secondi e 99 minuti e 59 secondi in incrementi di un secondo.

- È possibile scattare fino a 9999 foto con le fotocamere serie EOS-1D e fino a 999 foto con gli altri modelli di fotocamera.

→ Viene eseguito il numero di scatti impostato, con l'intervallo tra gli scatti specificato.

Con alcuni tipi di computer, se è stato impostato un intervallo breve tra gli scatti e il tempo non è sufficiente per scaricare e salvare le immagini, potrebbe non essere possibile scattare in base all'intervallo di tempo specificato. In tal caso, impostare un intervallo di tempo più lungo tra gli scatti e scattare di nuovo le foto.

## Selezione delle impostazioni della fotocamera

È possibile controllare e modificare le impostazioni della fotocamera in modalità remota dal computer.

## Impostazioni della fotocamera

È possibile controllare e selezionare le impostazioni della fotocamera.

- Con EOS-1D, è possibile verificare il contenuto delle impostazioni, ma non modificarlo.

### 1 Controllare le impostazioni della fotocamera.

Velocità otturatore

Visualizza/specifica la velocità dell'otturatore (Tv)  
(non visualizzato quando la modalità di scatto è impostata su AE priorità diaframma o AE Programma).

Modalità di scatto

Visualizza la modalità di scatto.  
(È possibile modificare le impostazioni per le fotocamere serie EOS-1D, esclusa EOS-1D).

Valore apertura

Visualizza/specifica il valore di apertura del diaframma (Av)  
(non visualizzata quando la modalità di scatto è impostata su AE priorità tempi o AE Programma).

Bilanciamento del bianco

Visualizza/specifica il bilanciamento del bianco.

Modalità di misurazione

Visualizza/specifica le impostazioni della modalità di misurazione.

Velocità ISO

Visualizza/specifica la velocità ISO.

Qualità registrazione immagini

Visualizza/specifica la qualità di registrazione delle immagini.

Visualizzazione cartella destinazione salvataggio

(p. 3-4).  
Visualizza la cartella di destinazione nella quale verranno salvate le immagini. (Quando si seleziona [Salva anche su scheda mem. in fotoc.], viene visualizzata l'icona di fotocamera/PC; quando tale casella è deselezionata, viene visualizzata soltanto l'icona del PC).

Compensazione esposizione

Visualizza/specifica il valore di compensazione dell'esposizione.

Modalità comando

Visualizza la modalità di comando.



Scatti con bracketing\*

Visualizza quando si imposta una delle seguenti opzioni: AEB, FEB, bracketing ISO.

Modalità AF

Visualizza la modalità di messa a fuoco automatica.

Stato batteria

Quando si utilizza una batteria, viene visualizzata l'icona [  ].  
Quando si utilizza il kit dell'adattatore CA (opzionale) o il kit del cavo di connessione CC, viene visualizzata l'icona [  ].

Avviso

Icona visualizzata quando non è possibile utilizzare la funzione di scatto remoto a causa di impostazioni non appropriate.

- \* Non visualizzata con EOS-1Ds e EOS-1D.

- Il bracketing ISO di\* non viene visualizzato con EOS 5D, EOS 350D DIGITAL e EOS 20D.

- Il FEB di\* non viene visualizzato con EOS 350D DIGITAL e EOS 20D.

- Nella finestra riportata sopra vengono visualizzate le informazioni disponibili quando la fotocamera EOS 5D è collegata. Le informazioni visualizzate variano in base al modello della fotocamera collegata.

Copertina/  
Sommaro

Introduzione

Scaricamento delle  
immagini  
e impostazioni della  
fotocamera

Elaborazione  
delle immagini in  
ZoomBrowser EX

Scatto remoto in  
EOS Capture

Impostazione delle  
fotocamere della  
serie EOS 5D e  
EOS-1D

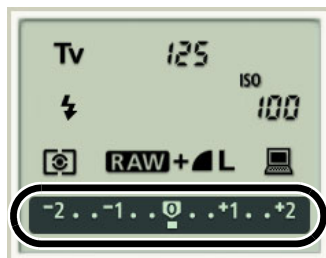
Risoluzione dei  
problemi  
e disinstallazione  
del software

Indice



## 4 Fare clic sull'icona dell'impostazione desiderata.

- L'icona visualizzata nell'immagine mostra il valore di compensazione dell'esposizione come esempio.



## 5 Utilizzare i pulsanti per modificare un valore.



Consente di specificare il valore minimo.

Consente di specificare il valore massimo.

Consente di diminuire il valore di 1 punto.

Consente di aumentare il valore di 1 punto.

→ Le impostazioni modificate vengono applicate alla fotocamera.

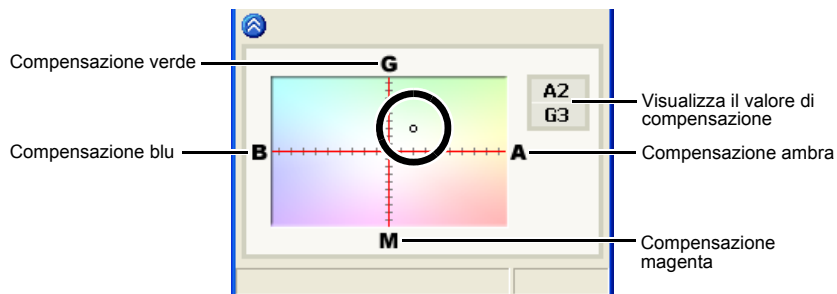
- Prima di selezionare le impostazioni, accertarsi che la fotocamera sia pronta per lo scatto. Se la fotocamera non è pronta per lo scatto (ad esempio se l'obiettivo non è montato o simili), non sarà possibile selezionare alcune impostazioni.
- Impostare le funzioni che non è stato possibile selezionare mediante EOS Capture (modalità comando, modalità AF e così via) tramite la fotocamera.

## Regolazione del bilanciamento del bianco

È possibile compensare il bilanciamento del bianco mediante il filtro digitale blu/ambra/verde/magenta.

- Se la finestra di dialogo non viene visualizzata, fare clic sul pulsante [☑].

### Fare clic sulla posizione di compensazione.



→ Le impostazioni modificate vengono applicate alla fotocamera.

## Selezione della cartella di destinazione nella quale salvare le immagini

È possibile specificare la cartella di destinazione nella quale salvare le immagini e i nomi dei file.

### 1 Selezionare il menu [File] ► [Impost. salvataggio].

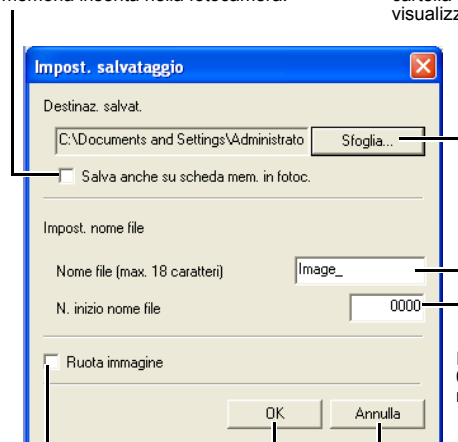
→ Viene visualizzata la finestra di dialogo [Impost. salvataggio].

### 2 Selezionare le impostazioni desiderate e fare clic sul pulsante [OK].

#### Finestra di dialogo [Impost. salvataggio]

Selezionare la casella di controllo per salvare le immagini anche sulla scheda di memoria inserita nella fotocamera.

Consente di modificare la cartella di destinazione nella quale verranno salvate le immagini. Il percorso e il nome della cartella in cui vengono salvate le immagini vengono visualizzate accanto al pulsante [Sfoglia...].



Questo campo consente di immettere il nome del file quando si salva un'immagine. Il nome del file non può essere costituito da più di 18 caratteri.

Immettere un numero consecutivo compreso tra 0000 e 9999 che verrà aggiunto alla fine del nome del file.

Consente di annullare tutte le impostazioni e di ripristinare i valori originali.

Consente di applicare le impostazioni e chiudere la finestra di dialogo [Impost. salvataggio].

Selezionare la casella di controllo per attivare la funzione di rotazione (p. 3-2).

Copertina/  
Sommaro

Introduzione

Scaricamento delle  
immagini  
e impostazioni della  
fotocamera

Elaborazione  
delle immagini in  
ZoomBrowser EX

Scatto remoto in  
EOS Capture

Impostazione delle  
fotocamere della  
serie EOS 5D e  
EOS-1D

Risoluzione dei  
problemi  
e disinstallazione  
del software

Indice



# 4 Impostazione delle fotocamere serie EOS 5D e EOS-1D

Questo capitolo spiega le funzioni che possono essere impostate con le fotocamere serie EOS 5D e EOS-1D.

Per il collegamento della fotocamera al computer, consultare il capitolo 1 (p. 1-2).  
Per le impostazioni di fotocamere diverse dalla serie EOS 5D e EOS-1D, consultare il capitolo 1 (p. 1-5).

- Fare clic sulla voce dell'indice per visualizzare la relativa pagina.

<b>Impostazioni della fotocamera</b> .....	<b>4-2</b>
<b>Impostazioni principali</b> .....	<b>4-2</b>
<b>Impostazioni delle funzioni personali</b> .....	<b>4-3</b>
Descrizione delle funzioni personali.....	4-4
Verifica, salvataggio e caricamento delle impostazioni delle funzioni personali.....	4-9
<b>Impostazioni di scatto</b> .....	<b>4-10</b>
Stile immagine .....	4-11
Definizione dei parametri .....	4-12
Definizione della tonalità curve .....	4-13
Definizione del bilanciamento del bianco personalizzato.....	4-14
Definizione della matrice colore .....	4-15
Definizione della qualità JPEG.....	4-15

Copertina/  
Sommaro

Introduzione

Scaricamento delle  
immagini  
e impostazioni della  
fotocamera

Elaborazione  
delle immagini in  
ZoomBrowser EX

Scatto remoto in  
EOS Capture

Impostazione delle  
fotocamere della  
serie EOS 5D e  
EOS-1D

Risoluzione dei  
problemi  
e disinstallazione  
del software

Indice



# Impostazioni della fotocamera

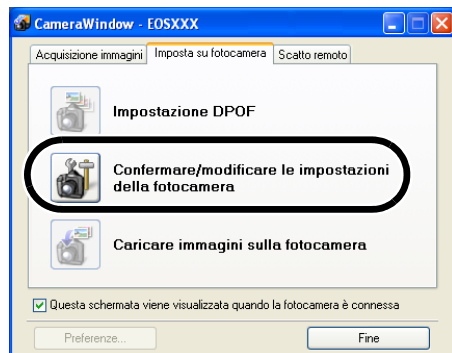
È possibile impostare opzioni quali il nome del proprietario della fotocamera, la data e l'ora, le funzioni personali e tutte le impostazioni di scatto.

## 1 Selezionare la scheda [Imposta su fotocamera].

→ Viene visualizzata la scheda [Imposta su fotocamera].

## 2 Fare clic sul pulsante [Confermare/modificare le impostazioni della fotocamera].

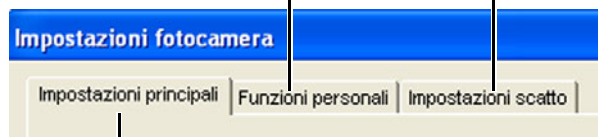
→ Viene visualizzata la finestra di dialogo [Impostazioni fotocamera].



## 3 Selezionare una scheda e specificare le impostazioni della fotocamera.

Consente di impostare le funzioni personali e di applicarle alla fotocamera (p. 4-3).

Consente di applicare alla fotocamera tutte le impostazioni relative allo scatto.



Consente di specificare il nome del proprietario, la data e l'ora dello scatto nella fotocamera e controllare i dati relativi alle proprietà della fotocamera, nonché lo stato della batteria e della scheda di memoria.

- Con EOS 5D, vengono visualizzate solo le schede [Impostazioni principali] e [Impostazioni scatto].
- Con EOS-1Ds e EOS-1D, vengono visualizzate solo le schede [Impostazioni principali] e [Impostazioni dettagliate]. Nella scheda [Impostazioni dettagliate], è possibile impostare le funzioni personali (p. 4-3), i parametri di elaborazione (p. 4-12) e il bilanciamento del bianco personalizzato (p. 4-14) e applicare le impostazioni alla fotocamera.

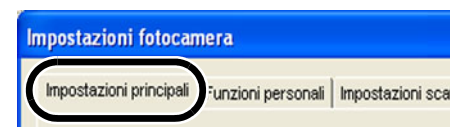
# Impostazioni principali

È possibile specificare il nome del proprietario, la data e l'ora dello scatto e verificare lo stato della batteria e della scheda di memoria.

## 1 Aprire la finestra di dialogo [Impostazioni fotocamera].

## 2 Selezionare la scheda [Impostazioni principali].

→ Viene visualizzata la scheda [Impostazioni principali].



## 3 Specificare le impostazioni desiderate.

Immettere un valore o fare clic sui pulsanti [▲]/[▼] per specificare la data e l'ora.

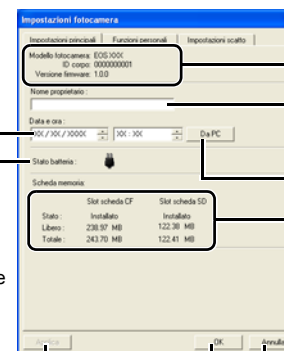
Il livello della batteria della fotocamera è indicato dall'icona [ ] o [ ]. Quando si utilizza il kit del cavo di connessione CC o il kit dell'adattatore CA (opzionale), viene visualizzato il simbolo [ ].

Visualizza le informazioni relative alla fotocamera.

Immettere il nome del proprietario della fotocamera. È possibile immettere fino a 31 caratteri.

Importa la data e l'ora dal computer

Visualizza le informazioni relative alla scheda di memoria della fotocamera.\*



Applica le impostazioni alla fotocamera.

Annulla tutte le impostazioni e chiude la finestra di dialogo.

Applica le impostazioni alla fotocamera e chiude la finestra di dialogo.

\* Con EOS 5D, EOS-1Ds e EOS-1D, il pulsante [Formatta] viene visualizzato nella schermata delle informazioni della scheda CF. È possibile inizializzare la scheda CF facendo clic su tale pulsante. Prestare particolare attenzione poiché selezionando il comando [Formatta] si eliminano tutti i dati registrati sulla scheda CF.

- La finestra riportata sopra mostra tutte le informazioni disponibili quando la fotocamera EOS-1D Mark II N è collegata. Le informazioni visualizzate variano in base al modello della fotocamera collegata.

## 4 Fare clic sul pulsante [OK].

→ Le impostazioni vengono applicate e la finestra di dialogo [Impostazioni fotocamera] viene chiusa.

Copertina/  
Sommaro

Introduzione

Scaricamento delle  
immagini  
e impostazioni della  
fotocamera

Elaborazione  
delle immagini in  
ZoomBrowser EX

Scatto remoto in  
EOS Capture

Impostazione delle  
fotocamere della  
serie EOS 5D e  
EOS-1D

Risoluzione dei  
problemi  
e disinstallazione  
del software

Indice



# Impostazioni delle funzioni personali

È possibile impostare funzioni personali adatte a diversi tipi di fotografia e applicarle alla fotocamera. È inoltre possibile salvare le impostazioni specificate sul computer e caricarle sulla fotocamera.

- Queste funzioni sono compatibili solo con le fotocamere serie EOS-1D.

## 1 Aprire la finestra di dialogo [Impostazioni fotocamera] (p. 4-2).

## 2 Selezionare la scheda [Funzioni personali].

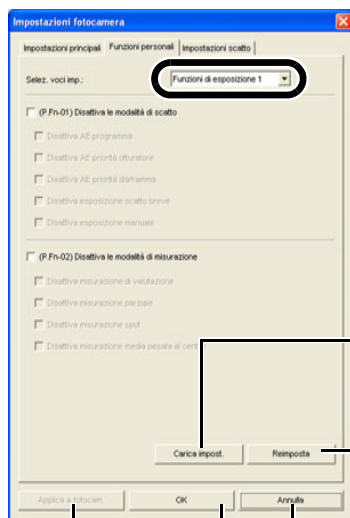
→ Viene visualizzata la scheda [Funzioni personali].

- Con EOS-1Ds e EOS-1D, selezionare la scheda [Impostazioni dettagliate] e fare clic sul pulsante [Funzioni personali].



## 3 Dalla casella di riepilogo, selezionare la finestra nella quale si desidera specificare le impostazioni.

- Con EOS-1Ds e EOS-1D, selezionare la scheda da impostare.



Carica i dettagli relativi alle funzioni personali specificate sulla fotocamera.

Rimuove tutti i segni di spunta dalle finestre.

Annulla tutte le impostazioni e chiude la finestra di dialogo.

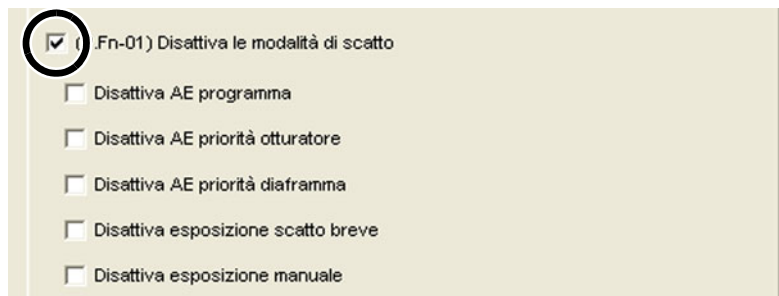
Applica le impostazioni alla fotocamera.

Applica le impostazioni alla fotocamera e chiude la finestra di dialogo.

→ Viene visualizzata la finestra selezionata.

- Nella finestra [Combinazione], è possibile controllare le funzioni personali specificate e verificarne l'eventuale applicazione alla fotocamera. È inoltre possibile salvare e caricare le funzioni personali impostate (p. 4-9).

## 4 Selezionare la casella [ ] e specificare le impostazioni necessarie (dap. 4-4 a p. 4-8).



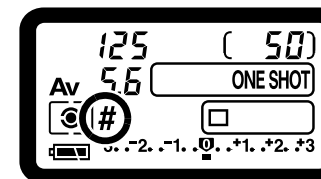
- In caso di immissione di un valore numerico, i valori non compresi nell'intervallo valido verranno ignorati.
- È possibile caricare le impostazioni delle funzioni personali dopo averle salvate sul computer (p. 4-9).

## 5 Controllare le impostazioni e, se necessario, salvarle sul computer (p. 4-9).

## 6 Fare clic sul pulsante [OK].

→ Le impostazioni vengono applicate e la finestra di dialogo [Impostazioni fotocamera] viene chiusa.

→ Quando una funzione personale viene applicata alla fotocamera, sul pannello LCD viene visualizzata l'icona <#>.



Copertina/  
Sommaro

Introduzione

Scaricamento delle  
immagini  
e impostazioni della  
fotocamera

Elaborazione  
delle immagini in  
ZoomBrowser EX

Scatto remoto in  
EOS Capture


Impostazione delle  
fotocamere della  
serie EOS 5D e  
EOS-1D

Risoluzione dei  
problemi  
e disinstallazione  
del software

Indice




## Descrizione delle funzioni personali

- In questa sezione, vengono descritte brevemente le impostazioni delle funzioni personalizzate (indicate dall'icona ) per le rispettive funzioni della fotocamera. Per ulteriori informazioni, vedere "Impostazione delle funzioni personalizzate" nel manuale di istruzioni della fotocamera.

### P.Fn-01 Disattiva le modalità di scatto

- Selezionare le modalità di scatto che non si desidera utilizzare.
- È possibile ignorare tali modalità al momento della selezione della modalità di scatto desiderata.
- In questo modo, la procedura di selezione della modalità di scatto desiderata risulta più rapida.
- Con EOS-1Ds e EOS-1D, viene visualizzata anche l'opzione [Disattiva AE profondità di campo].

 È necessario lasciare deselezionata almeno una casella di controllo.

### P.Fn-02 Disattiva le modalità di misurazione

- Selezionare le modalità di misurazione che non si desidera utilizzare.
- È possibile ignorare tali modalità al momento della selezione della modalità di misurazione desiderata.
- In questo modo, la procedura di selezione della modalità di misurazione desiderata risulta più rapida.


 È necessario lasciare deselezionata almeno una casella di controllo.

### P.Fn-03 Specifica la modalità di misurazione per l'esposizione manuale

- Selezionare la modalità di misurazione da specificare.
- È possibile specificare la modalità di misurazione che si desidera utilizzare nella modalità di esposizione manuale.
- Quando si imposta la modalità di esposizione manuale, la modalità di misurazione qui selezionata verrà impostata automaticamente. Nella modalità di esposizione manuale, ciò consente di utilizzare una modalità di misurazione diversa da quella utilizzata nelle modalità AE.


### P.Fn-04 Imposta le velocità massima e minima per l'otturatore

- Dalla casella di riepilogo, selezionare la velocità massima e minima per l'otturatore. Ad esempio, se la velocità massima impostata è di 1/2000 di secondo e quella minima è 1/60 di secondo, l'intervallo di velocità dell'otturatore sarà compreso tra 1/2000 e 1/60 di secondo.
- Ciò consente una più rapida selezione della velocità dell'otturatore ed evita problemi di sincronizzazione lenta nella modalità AE priorità diaframma con uso del flash.

-  ● Se la velocità massima e/o minima per l'otturatore è stata impostata su valori che non costituiscono un incremento esatto di un punto (ad esempio, 1/750 di secondo), l'intervallo controllabile e selezionabile di tale velocità potrebbe non corrispondere esattamente a quello impostato (potrebbe verificarsi una leggera deviazione). Ciò potrebbe verificarsi anche se le funzioni personalizzate C. Fn-6-1 e C. Fn-6-2 e la velocità massima e/o minima per l'otturatore sono state impostate su valori che non costituiscono un incremento esatto di un punto (ad esempio 1/3200 di secondo).
- Per essere certi di impostare una velocità di sincronizzazione del flash corretta nella modalità AE Programma, non è possibile impostare un intervallo di velocità dell'otturatore compreso tra 1/200 e 1/80 di secondo con EOS-1D Mark II N, EOS-1Ds Mark II, EOS-1D Mark II e EOS-1Ds, mentre con EOS-1D non è possibile impostare un intervallo compreso tra 1/400 e 1/80 di secondo.
- Se è stata attivata la rettifica automatica di sicurezza (con C.Fn-16), questa avrà la priorità sull'intervallo di velocità dell'otturatore della funzione P.Fn-04.

### P.Fn-05 Imposta l'apertura massima e minima per il diaframma

- Dalla casella di riepilogo, selezionare l'apertura massima e minima per il diaframma. Ad esempio, se l'apertura massima impostata è 1.4 e quella minima è 8.0, l'intervallo di apertura utilizzabile sarà compreso tra f/1.4 e f/8.0.
- È possibile controllare in modo più efficace le aperture utilizzate impostando l'intervallo di apertura che è possibile utilizzare.

-  ● Specificare un valore minimo di apertura inferiore a quello massimo. Se si seleziona un valore minimo di apertura superiore al valore massimo, viene visualizzato un messaggio di avvertimento e ripristinato il valore predefinito.
- Se l'apertura massima e/o minima per il diaframma è stata impostata su valori che non costituiscono un incremento esatto di un punto (ad esempio f/4.5), l'intervallo controllabile e selezionabile di tale apertura potrebbe non corrispondere esattamente a quello impostato (potrebbe verificarsi una leggera deviazione). Ciò potrebbe verificarsi anche se la funzione personalizzata C. Fn-6-1 o C. Fn-6-2 e l'apertura massima e/o minima del diaframma sono state impostate su valori che non costituiscono un incremento esatto di un punto (ad esempio f/6.3).
- Se l'apertura massima dell'obiettivo montato è inferiore all'apertura massima impostata con P. Fn-05, l'apertura massima impostata corrisponderà all'apertura massima dell'obiettivo. Se l'apertura massima dell'obiettivo montato è inferiore all'apertura massima impostata con P. Fn-05, l'apertura massima impostata corrisponderà all'apertura massima dell'obiettivo.
- Se è stata attivata la rettifica automatica di sicurezza (con C.Fn-16), questa avrà la priorità sull'intervallo di apertura della funzione P.Fn-05.

Copertina/  
Sommaro

Introduzione

Scaricamento delle  
immagini  
e impostazioni della  
fotocamera

Elaborazione  
delle immagini in  
ZoomBrowser EX

Scatto remoto in  
EOS Capture


Impostazione delle  
fotocamere della  
serie EOS 5D e  
EOS-1D

Risoluzione dei  
problemi  
e disinstallazione  
del software

Indice



### P.Fn-06 Registra e commuta la modalità di scatto e quella di misurazione

- Premendo il pulsante <  >, è possibile selezionare la modalità di scatto predefinita, l'impostazione dell'esposizione (quale l'apertura per AE priorità diaframma), la modalità di misurazione e il valore di compensazione dell'esposizione predefiniti.
- Selezionare le impostazioni appropriate per ciascuna modalità di scatto.
- Modalità e impostazioni sono predefinite sulla fotocamera. Vedere "Registrazione delle modalità e delle impostazioni sulla fotocamera" (descrizione a destra) per ulteriori informazioni sulle procedure della fotocamera.
- Questa impostazione è utile quando si desidera selezionare nel più breve tempo possibile le modalità e le impostazioni predefinite adatte a una particolare situazione di scatto (ad esempio, soggetto controluce o illuminato frontalmente).

### P.Fn-07 Ripete il bracketing durante lo scatto continuo

- Tenendo premuto il pulsante di scatto, il bracketing viene continuamente ripetuto nella modalità di funzionamento selezionata.
- Questa funzione è utile quando si desidera ripetere continuamente la sequenza di bracketing.

### P.Fn-08 Imposta il numero di fotogrammi da sottoporre a bracketing

- Selezionare il numero di fotogrammi dalla casella di riepilogo.
- Il numero dei fotogrammi da sottoporre a bracketing, normalmente impostato su 3, può essere impostato su 2, 3, 5 o 7.
- Per i fotogrammi sottoposti a bracketing, se si seleziona un numero di 5 fotogrammi con incremento di 1 punto, il bracketing sarà -2, -1, 0, +1 e +2.
- Questa funzione è utile per regolare l'intervallo del bracketing.

- Anche nei casi in cui l'impostazione non è compresa nell'intervallo di visualizzazione del livello del bracketing, l'esposizione verrà compensata come specificato.
- Questa funzione può essere utilizzata in combinazione con le funzioni C. Fn-09-2/3 e P. Fn-09.

### P.Fn-09 Modifica la sequenza del bracketing per C. Fn-09-2/3 per aumentare la sovraesposizione, l'esposizione standard e la sottoesposizione


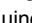
- La sequenza del bracketing, quando è selezionata la funzione C.Fn-09-2/3 (sottoesposizione → esposizione standard → sovraesposizione), diventa sovraesposizione → esposizione standard → sottoesposizione.
- Questa funzione è utile quando si desidera iniziare la sequenza del bracketing con un fotogramma sovraesposto.

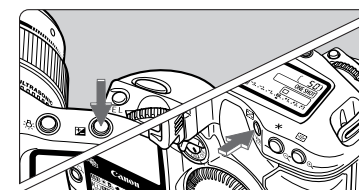
- Questa funzione può essere utilizzata in combinazione con la funzione P. Fn-08.

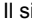
### Registrazione delle modalità e delle impostazioni sulla fotocamera (P.Fn-06)

#### 1 Impostare la modalità di scatto e le relative impostazioni (ad esempio, apertura per la modalità AE priorità diaframma). Quindi, impostare la modalità di misurazione e il valore di compensazione dell'esposizione.

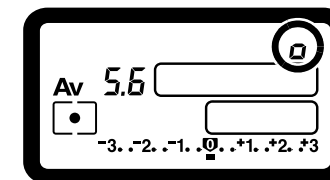
#### 2 Registrare modalità e impostazioni.

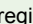

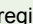
- In primo luogo, premere il pulsante <  >, quindi premere <  >.

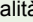



- Il simbolo <  >, visualizzato sul pannello LCD, indica l'avvenuta registrazione di modalità e impostazioni.

- Le modalità e le impostazioni registrate possono essere modificate tutte le volte che lo si desidera.



- Per registrare modalità e impostazioni, premere il pulsante <  >, quindi premere <  >. Se si preme prima il pulsante <  >, la fotocamera si limiterà a selezionare le modalità e le impostazioni registrate.
- Non è possibile preimpostare l'esposizione Bulb.
- Durante lo scatto continuo, non è possibile selezionare le modalità e le impostazioni registrate.

- Se la funzione P.Fn-03 è stata impostata per specificare la modalità di misurazione per l'esposizione manuale e la funzione P.Fn-06 viene utilizzata per registrare la modalità di esposizione manuale e una modalità di misurazione diversa da quella specificata con la funzione P.Fn-03, è possibile selezionare la modalità di misurazione specificata con P.Fn-03 premendo il pulsante <  >.
- Se sono state impostate le funzioni P. Fn-04 e/o P. Fn-05, alla velocità dell'otturatore e all'apertura devono essere assegnati valori compresi nell'intervallo specificato mediante le funzioni P. Fn-04 e/o P. Fn-05.
- Se le modalità di scatto e di misurazione che si desidera impostare risultano escluse a causa delle limitazioni delle funzioni P. Fn-01 e P. Fn-02, è necessario disattivare tali funzioni personali. Per informazioni sull'annullamento e sul ripristino delle funzioni personali, vedere la sezione "Annullamento e ripristino delle funzioni personali" nel Manuale di istruzioni della fotocamera.
- Le modalità di scatto e di misurazione selezionate con la funzione P. Fn-06, anche quando risultano escluse a causa delle limitazioni delle funzioni P. Fn-01 e P. Fn-02, restano comunque valide per questa funzione.

- Se è stata impostata la funzione C.Fn-4-1 o C.Fn-4-3, anche le funzioni AF e AE verranno attivate premendo il pulsante <  >.
- Se è stata impostata la funzione C. Fn-18, la funzione P. Fn-06 risulta disattivata.

Copertina/  
Sommaro

Introduzione

Scaricamento delle  
immagini  
e impostazioni della  
fotocamera

Elaborazione  
delle immagini in  
ZoomBrowser EX

Scatto remoto in  
EOS Capture

Impostazione delle  
fotocamere della  
serie EOS 5D e  
EOS-1D

Risoluzione dei  
problemi  
e disinstallazione  
del software

Indice



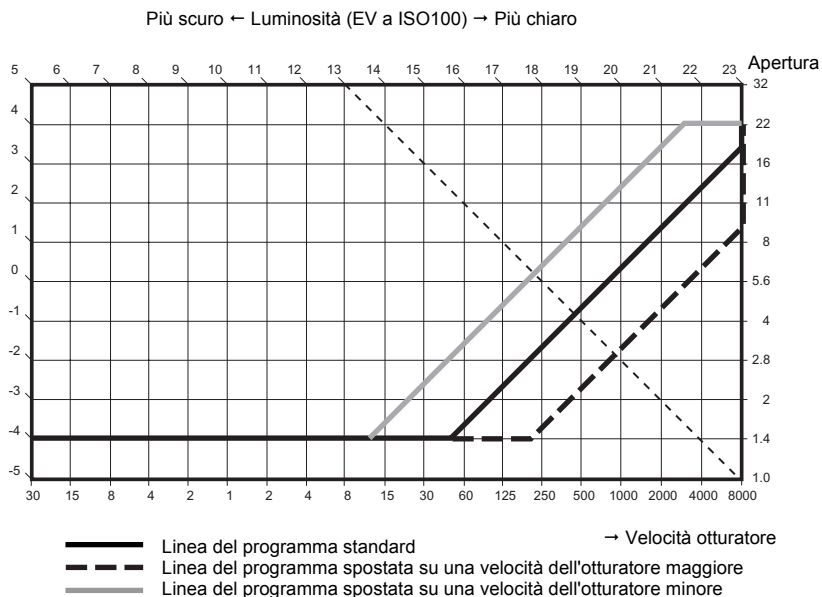


### P.Fn-10 Mantiene la quantità per cambio programma

- Normalmente, la quantità per il cambio programma viene annullata dopo lo scatto della foto. Questa funzione personale mantiene la quantità per il cambio programma.
- Questa funzione è utile quando si desidera cambiare la linea del programma standard in modo che la priorità venga assegnata alla velocità dell'otturatore o all'apertura.

Cambiando il programma, è possibile modificare la velocità dell'otturatore o l'apertura mantenendo sempre lo stesso livello di esposizione. Nelle stesse condizioni di luminosità, è possibile spostare la linea del programma verso destra per impostare una velocità dell'otturatore maggiore e un'apertura superiore (valore f/ più basso). In alternativa, è possibile spostare la linea del programma verso sinistra per impostare una velocità dell'otturatore inferiore e un'apertura più piccola (valore f/ più alto).

La funzione P. Fn-10 mantiene la quantità di cambio programma. Selezionare la quantità di cambio appropriata al livello di priorità che si desidera assegnare alla velocità dell'otturatore o all'apertura.



Con obiettivo USM EF 50 mm f/1.4

- La quantità per il cambio programma resta attiva fino al ripristino manuale del programma standard, alla sostituzione della batteria o finché non viene premuto il pulsante <CANCELLE>.
- La quantità per il cambio viene mantenuta anche dopo la sostituzione dell'obiettivo.

### P.Fn-13 Esegue lo scatto continuo AF AI Servo

- Durante lo scatto continuo, viene attivata la priorità del tempo di scatto invece della priorità della messa a fuoco.
- Questa funzione è utile se si desidera acquisire un'immagine anche con una messa a fuoco non ottimale.
- Questa funzione è compatibile solo con EOS-1D.

### P.Fn-14 Disattiva la messa a fuoco automatica (guida ricerca) mediante la guida obiettivi

- Generalmente, quando il pulsante di scatto viene premuto a metà e non è possibile raggiungere la messa a fuoco, il motore dell'obiettivo ricerca la messa a fuoco corretta. È possibile disattivare tale funzione dell'obiettivo.
- Quando la messa a fuoco viene raggiunta una sola volta, la successiva messa a fuoco effettuata automaticamente dall'obiettivo può risultare poco precisa. La messa a fuoco effettuata dall'obiettivo viene quindi disattivata. La funzione P. Fn-14 è particolarmente adatta se si dispone di un super teleobiettivo.

❗ Se si cerca di effettuare una messa a fuoco automatica quando l'obiettivo è fuori fuoco, questo potrebbe smettere di funzionare. Eseguire manualmente la messa a fuoco fino a quando il profilo del soggetto diventa chiaramente visibile, quindi passare alla messa a fuoco automatica.

### P.Fn-15 Disattiva l'emissione del fascio di supporto AF

- Questa funzione disattiva il fascio di supporto incorporato dello Speedlite esterno.
- Durante un servizio fotografico in condivisione, questa funzione evita che il fascio di supporto AF proiettato sul soggetto venga fotografato da altri.

### P.Fn-16 Attiva lo scatto automatico al raggiungimento del fuoco nel punto fisso mentre il pulsante di scatto è premuto fino in fondo

- Attivando questa funzione, la foto viene scattata automaticamente quando il soggetto si trova alla distanza di messa a fuoco preimpostata. Il rilevamento della messa a fuoco viene eseguito utilizzando il punto AF selezionato.
- Impostare l'interruttore della modalità di messa a fuoco dell'obiettivo su <MF> ed eseguire la messa a fuoco manuale fino al raggiungimento del fuoco nel punto desiderato.
- Tenere completamente premuto il pulsante di scatto.
- In attesa di scattare la foto, è possibile bloccare il pulsante di scatto con un accessorio come il telecomando RS-80N3.

- ❗ Quando il pulsante di scatto viene premuto completamente, la fotocamera resta in modalità standby causando un consumo più rapido della batteria. Per sessioni fotografiche particolarmente lunghe, si consiglia di utilizzare il kit del cavo di connessione CC.
- Quando questa funzione viene utilizzata in combinazione con il flash, quest'ultimo resta in modalità standby al massimo livello di carica. Di conseguenza, le batterie del flash si esauriscono più rapidamente (la modalità SE dello Speedlite viene disattivata).
- Quando si utilizza il flash con questa funzione, impostare la modalità di funzionamento sullo scatto a fotogramma singolo. Selezionando lo scatto continuo, il flash non viene caricato in tempo per gli scatti successivi ed entra in funzione prima che la carica sia completa.
- Se la modalità di funzionamento viene impostata sullo scatto continuo, impostare il numero di scatti in P. Fn-20. In caso contrario, non appena il soggetto viene messo a fuoco, lo scatto continuo viene ripetuto fino all'esaurimento dello spazio sulla scheda di memoria.
- P. Fn-16 non può essere utilizzato con obiettivi con messa a fuoco manuale o con obiettivi troppo lenti per la messa a fuoco automatica.
- Non utilizzare questa funzione quando è stata impostata la funzione C. Fn-4-1/3 poiché, in questo caso, le foto verranno scattate anche se l'immagine non è stata messa a fuoco.

❗ Per bloccare il pulsante di scatto, si raccomanda di utilizzare un accessorio come il telecomando RS-80N3.

Copertina/  
Sommaro

Introduzione

Scaricamento delle  
immagini  
e impostazioni della  
fotocamera

Elaborazione  
delle immagini in  
ZoomBrowser EX

Scatto remoto in  
EOS Capture

Impostazione delle  
fotocamere della  
serie EOS 5D e  
EOS-1D

Risoluzione dei  
problemi  
e disinstallazione  
del software

Indice



### P.Fn-17 Disattiva la selezione automatica del punto AF

- Eseguendo una selezione al di là del punto AF periferico, la selezione viene interrotta in quel punto. In questo modo, la selezione di un punto AF periferico risulta più rapida.



- Se è stata impostata la funzione C.Fn-11-2, è possibile passare alla selezione automatica del punto AF premendo il pulsante > durante la messa a fuoco automatica. (→ "Selezione del punto AF" nel Manuale di istruzioni fornito con la fotocamera).
- Se la selezione automatica del punto AF è stata preimpostata su [Registrazione fotogramma AF], questa impostazione non viene disattivata (→ "Registrazione e attivazione del punto AF" nel Manuale di istruzioni della fotocamera).

### P.Fn-18 Attiva la selezione automatica del punto AF quando è impostato C. Fn-11-2

- Attiva la selezione standard orizzontale del punto AF insieme alla selezione automatica del punto AF con C. Fn-11-2.
- Questa funzione è utile quando si desidera utilizzare la selezione automatica del punto AF mentre è impostata la funzione C. Fn-11-2.



- Se è stata impostata anche la funzione P. Fn-17 [Disattiva la selezione automatica del punto AF], quest'ultima avrà la priorità sulla funzione P. Fn-18 e disattiverà la selezione automatica del punto AF.

### P.Fn-19 Imposta la velocità dello scatto continuo

- Nella casella di riepilogo, selezionare la velocità degli scatti durante lo scatto continuo.
- Per aumentare la stabilità dello scatto continuo AF AI Servo, ridurre la velocità massima dello scatto continuo.
- **Con EOS-1Ds Mark II e EOS-1Ds, viene visualizzata solo l'opzione [Scatto continuo].**



- Nella modalità AF AI Servo, potrebbe non essere possibile ottenere la velocità selezionata degli scatti continui.

### P.Fn-20 Limita il numero di fotogrammi durante lo scatto continuo

- Questa funzione consente di immettere il numero massimo di scatti da esporre durante lo scatto continuo quando il pulsante di scatto è premuto completamente.
- Questa funzione è utile quando non si desidera fotografare la scena successiva.

### P.Fn-21 Attiva il funzionamento silenzioso quando il pulsante di scatto si trova su OFF dopo lo scatto

- Quando viene selezionato lo scatto a fotogramma singolo, questa funzione attiva il funzionamento silenzioso della fotocamera quando si passa dalla pressione completa alla pressione parziale del pulsante di scatto.
- Questa funzione è utile nei casi in cui il rumore del funzionamento della fotocamera potrebbe rappresentare un disturbo dopo che la foto è stata scattata.



- Se si seleziona lo scatto continuo, la fotocamera funzionerà normalmente.



- Se con la funzione C. Fn-12 viene impostato il blocco dello specchio, il rumore dello scatto risulterà ulteriormente ridotto.

### P.Fn-23 Modifica l'intervallo del timer

- Dopo aver premuto e rilasciato un pulsante, la funzione corrispondente resta attiva per un determinato numero di secondi. Tale intervallo può essere modificato in base alle proprie esigenze.
- Il tempo di attivazione della funzione può essere impostato su un intervallo compreso tra 0 e 3600 secondi (1 ora).
- Se l'intervallo standard è troppo breve o lungo, è possibile regolarlo in base alle proprie esigenze.

Timer 6 secondi	● Tempo di blocco AE dopo aver premuto il pulsante di scatto a metà oppure il pulsante < * >.
Timer 16 secondi	● Tempo di blocco FE dopo aver premuto il pulsante < FEL >.
Timer rilascio dopo otturatore	● Tempo di mantenimento dell'impostazione dell'esposizione dopo lo scatto della foto. Impostando un tempo più lungo, lo scatto nelle modalità di blocco AE risulta semplificato. ● Tempo di illuminazione del monitor LCD dopo lo scatto della foto.



- L'impostazione di un tempo di attivazione più lungo riduce la durata della batteria e diminuisce il numero di scatti disponibili.



- Per disattivare il tempo di attivazione della funzione durante l'uso, premere il pulsante < MODE > oppure < AF > o ancora < >.

### P.Fn-24 Illumina il monitor LCD durante le esposizioni a scatto breve

- Dopo l'avvio dell'esposizione a scatto breve, premere il pulsante [Illuminazione monitor LCD] per illuminare il monitor fino al termine dell'esposizione.
- Questa funzione è utile per controllare il tempo trascorso delle esposizioni a scatto breve.



- L'uso prolungato dell'esposizione a scatto breve riduce la durata della batteria e diminuisce il numero di scatti disponibili.

Copertina/  
Sommar

Introduzione

Scaricamento delle  
immagini  
e impostazioni della  
fotocamera

Elaborazione  
delle immagini in  
ZoomBrowser EX

Scatto remoto in  
EOS Capture

Impostazione delle  
fotocamere della  
serie EOS 5D e  
EOS-1D

Risoluzione dei  
problemi  
e disinstallazione  
del software

Indice




### P.Fn-25 Imposta i valori predefiniti quando il pulsante <CANCELLA> è in posizione ON

- È possibile utilizzare questa funzione per selezionare la modalità predefinita selezionata quando viene premuto il pulsante <CANCELLA>.
- Questa funzione è utile quando si desidera passare alle impostazioni utilizzate più frequentemente nel più breve tempo possibile.


### P.Fn-26 Riduzione del tempo di scatto

- Generalmente, il tempo di scatto dell'otturatore viene controllato per ottenere una maggiore stabilità. Questa funzione personale disattiva tale controllo. Pertanto, il tempo di scatto viene ridotto fino a un massimo del 20 per cento nei casi in cui è necessario ridurre il valore dell'apertura di non più di 3 punti.
- Questa funzione è utile quando la brevità del tempo di scatto è più importante di una maggiore stabilità.
- **Questa funzione è compatibile solo con EOS-1D Mark II N, EOS-1Ds Mark II e EOS-1D Mark II.**

 Poiché gli incrementi sono di 10 millisecondi, l'utente potrebbe non avvertire alcuna differenza di rilievo nel tempo di scatto.

### P.Fn-27 Attiva la funzione di selezione elettronica da utilizzare nella direzione inversa

- La funzione di rotazione del quadrante elettronico può essere invertita per selezionare il punto AF e impostare la velocità dell'otturatore e l'apertura.
- Facendo corrispondere la direzione di rotazione del quadrante a una particolare operazione, il funzionamento potrebbe risultare più intuitivo.

 Quando la funzione di rotazione del quadrante principale è invertita, la direzione della selezione del punto AF orizzontale non cambia.

### P.Fn-28 Impedisce la compensazione dell'esposizione con il quadrante di controllo rapido


- Non è possibile utilizzare il quadrante di controllo rapido per impostare la compensazione dell'esposizione.
- Ciò impedisce che la compensazione dell'esposizione venga impostata inavvertitamente durante la selezione del punto AF.

### P.Fn-30 Permette int. quadr. di contr. rapido di acc./speg. quadr. princip.

- Se si imposta l'interruttore del quadrante di controllo rapido su [OFF], il quadrante principale e i quadranti di controllo rapido vengono disattivati.
- **Questa funzione è compatibile solo con EOS-1D Mark II N, EOS-1Ds Mark II e EOS-1D Mark II.**

### P.Fn-30 Modalità di allargamento


- Selezionare la parte dell'immagine da ingrandire.
- Se l'immagine viene acquisita con questa funzione attivata, è possibile ingrandire l'immagine.
- Per ulteriori informazioni sull'uso di questa funzione della fotocamera, vedere "P. Fn-30 Ingrandimento dell'immagine" nel manuale di istruzioni della fotocamera EOS-1Ds.
- **Questa funzione è compatibile solo con EOS-1Ds.**

 ● Se si desidera ingrandire un'immagine, attivare la funzione P. Fn-30 durante lo scatto e la riproduzione. L'immagine acquisita sulla fotocamera, senza l'attivazione di tale funzione, non può essere ingrandita.

- Le immagini acquisite con una fotocamera diversa da EOS-1Ds non possono essere ingrandite.

### P.Fn-31 Aggiungi dati decisione originale

- I dati che mostrano se l'immagine è quella originale possono essere aggiunti all'immagine stessa. Quando si seleziona il formato di visualizzazione delle informazioni relative allo scatto (INFO), viene visualizzata un'icona raffigurante l'immagine acquisita completa dei dati di verifica dell'immagine originale. Per ulteriori informazioni, vedere "Visualizzazione delle informazioni fotografiche" nel Manuale di istruzioni della fotocamera.
- Per i dati dell'immagine originale, è necessario procurarsi l'accessorio dedicato (opzionale).
- **Questa funzione è compatibile solo con EOS-1D Mark II N, EOS-1Ds Mark II e EOS-1D Mark II e EOS-1Ds.**

 Non è possibile aggiungere questo tipo di dati alle immagini JPEG o TIFF convertite da immagini RAW.

Copertina/  
Sommaro

Introduzione

Scaricamento delle  
immagini  
e impostazioni della  
fotocamera

Elaborazione  
delle immagini in  
ZoomBrowser EX

Scatto remoto in  
EOS Capture

Impostazione delle  
fotocamere della  
serie EOS 5D e  
EOS-1D

Risoluzione dei  
problemi  
e disinstallazione  
del software

Indice



## Verifica, salvataggio e caricamento delle impostazioni delle funzioni personali

È possibile controllare le funzioni personali specificate e verificarne l'eventuale applicazione alla fotocamera. È inoltre possibile salvare tali impostazioni sul computer e successivamente caricarle e applicarle alla fotocamera.

### 1 Specificare le funzioni personali (da p. 4-3 a p. 4-8).

### 2 Selezionare [Combinazione] dalla casella di riepilogo.

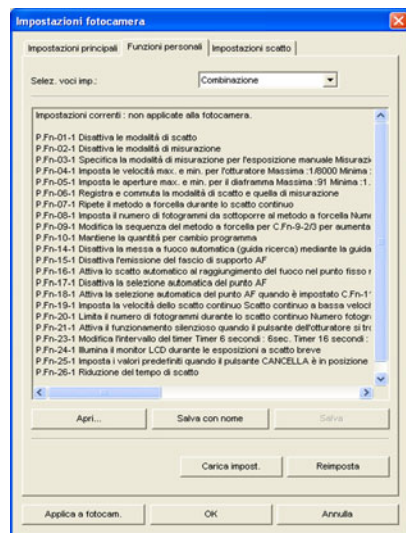
→ Viene visualizzata la finestra [Combinazione].

- Con EOS-1Ds e EOS-1D, selezionare la scheda [Combinazione].



### 3 Verificare le impostazioni, salvarle e caricarle.

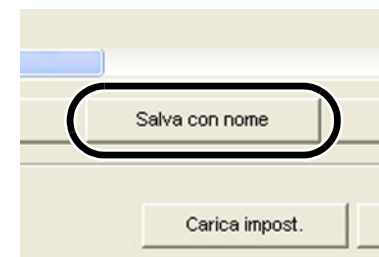
- È possibile controllare le impostazioni delle funzioni personali e verificarne l'applicazione alla fotocamera.



## Salvataggio delle impostazioni

### 1 Fare clic sul pulsante [Salva con nome].

→ Viene visualizzata la finestra di dialogo [Salva con nome].



### 2 Selezionare la cartella di destinazione, specificare il nome del file e fare clic sul pulsante [Salva].

→ Le impostazioni delle funzioni personali specificate vengono salvate.

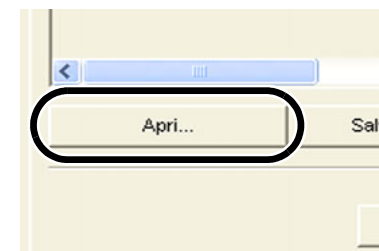
⚠ Le impostazioni delle funzioni personali non sono compatibili con fotocamere diverse da quella sulla quale è stata impostata la funzione.

- 📁 ● Per aggiornare un file esistente, fare clic sul pulsante [Salva].
- I dati relativi alle impostazioni delle funzioni personali salvati sul computer sono compatibili per Windows e Macintosh.

## Caricamento delle impostazioni

### 1 Fare clic sul pulsante [Apri...].

→ Viene visualizzata la finestra di dialogo [Apri].



### 2 Aprire la cartella contenente le impostazioni, selezionare il file, quindi fare clic sul pulsante [Apri...].

→ I dati relativi alle impostazioni delle funzioni personali salvati nel file vengono caricati.

Copertina/  
Sommar

Introduzione

Scaricamento delle  
immagini  
e impostazioni della  
fotocamera

Elaborazione  
delle immagini in  
ZoomBrowser EX

Scatto remoto in  
EOS Capture

Impostazione delle  
fotocamere della  
serie EOS 5D e  
EOS-1D

Risoluzione dei  
problemi  
e disinstallazione  
del software

Indice



# Impostazioni di scatto

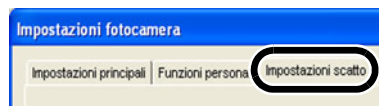
È possibile specificare più impostazioni di scatto e applicare successivamente tali impostazioni alla fotocamera.

**1** Aprire la finestra di dialogo [Impostazioni fotocamera] (p. 4-2).

**2** Selezionare la scheda [Impostazioni scatto].

→ Viene visualizzata la scheda [Impostazioni scatto].

- Con EOS-1Ds e EOS-1D, selezionare la scheda [Impostazioni dettagliate].

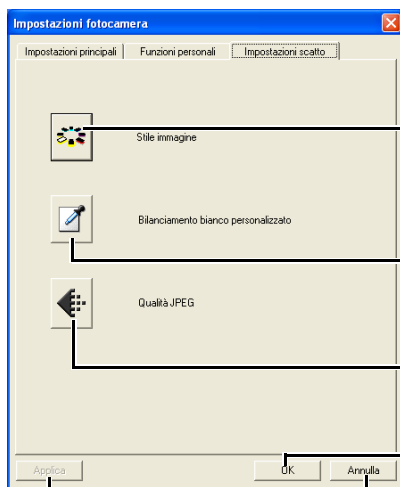


**3** Fare clic su uno dei pulsanti per visualizzare la finestra di dialogo corrispondente e specificare le impostazioni desiderate (da p. 4-11 a p. 4-15).

**4** Fare clic sul pulsante [OK].

→ Le impostazioni vengono applicate alla fotocamera e la finestra di dialogo [Impostazioni fotocamera] viene chiusa.

## Finestra EOS-1D Mark II N e EOS 5D



Consente di specificare uno Stile immagine e di registrarlo sulla fotocamera (p. 4-11).

Carica le impostazioni del bilanciamento del bianco personalizzate e consente di registrarle sulla fotocamera (p. 4-14).

Consente di specificare le impostazioni della qualità JPEG (L, M1, M2, S), e registrarle sulla fotocamera (p. 4-15).

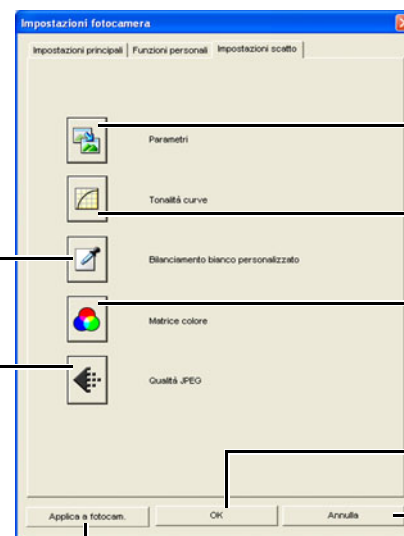
Applica le impostazioni alla fotocamera e chiude la finestra di dialogo.

Annulla tutte le impostazioni della fotocamera e chiude la finestra di dialogo.

Applica le impostazioni alla fotocamera.

- Con EOS 5D, i pulsanti [Bilanciamento bianco personalizzato] e [Qualità JPEG] non vengono visualizzati.

## Finestra EOS-1Ds Mark II, EOS-1D Mark II, EOS-1Ds e EOS-1D



Consente di selezionare le tonalità curve, specificare nitidezza e contrasto e registrare queste impostazioni sulla fotocamera (p. 4-12).

Carica le tonalità curve salvate e consente di selezionare i canali colore e registrarli sulla fotocamera (p. 4-13).

Consente di selezionare le impostazioni della matrice colore e registrarle sulla fotocamera (p. 4-15).

Applica le impostazioni alla fotocamera e chiude la finestra di dialogo.

Annulla tutte le impostazioni della fotocamera e chiude la finestra di dialogo.

Applica le impostazioni alla fotocamera.

\* Con EOS-1Ds e EOS-1D, viene visualizzato il pulsante [Applica].

- Con EOS-1Ds e EOS-1D, i pulsanti [Tonalità curve], [Matrice colore] e [Qualità JPEG] non vengono visualizzati.

Copertina/  
Sommaro

Introduzione

Scaricamento delle  
immagini  
e impostazioni della  
fotocamera

Elaborazione  
delle immagini in  
ZoomBrowser EX

Scatto remoto in  
EOS Capture

Impostazione delle  
fotocamere della  
serie EOS 5D e  
EOS-1D

Risoluzione dei  
problemi  
e disinstallazione  
del software

Indice



## Stile immagine

È possibile impostare lo Stile immagine nonché registrare sulla fotocamera uno Stile immagine scaricato dal sito Web di Canon e salvato sul computer come impostazione utente.

- Questa funzione è compatibile con EOS-1D Mark II N e EOS 5D.

### 1 Fare clic sul pulsante [Stile immagine] (p. 4-10).

→ Viene visualizzata la finestra di dialogo [Impostazioni stile immagine].



### 2 Specificare le impostazioni desiderate.

### 3 Fare clic sul pulsante [Applica].

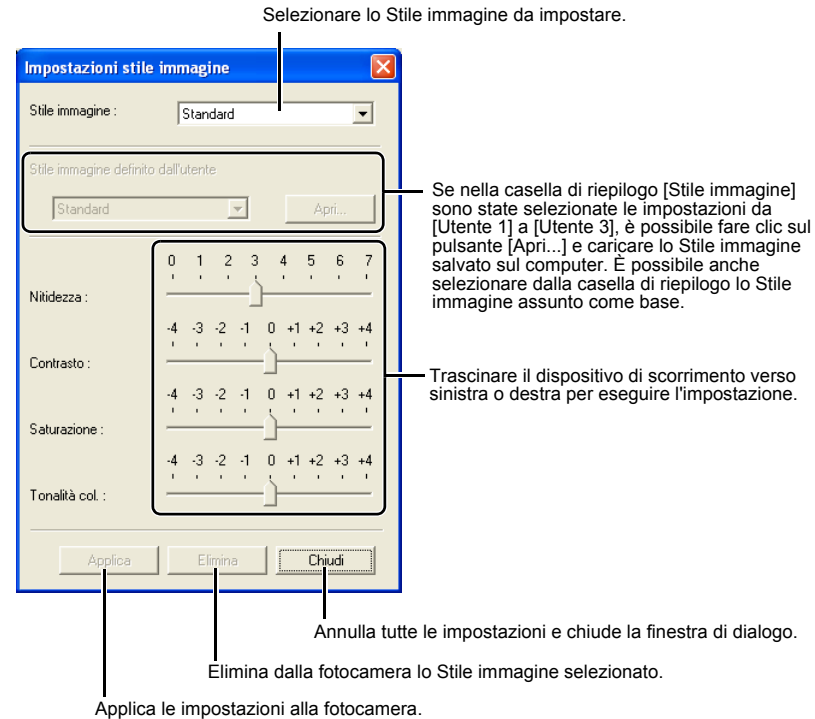
→ Viene visualizzata la finestra di dialogo [Confermare impostazioni].

### 4 Confermare le impostazioni e fare clic sul pulsante [OK].

→ Le impostazioni vengono applicate alla fotocamera.

### 5 Fare clic sul pulsante [Chiudi].

→ La finestra di dialogo [Impostazioni stile immagine] viene chiusa.



- È possibile registrare massimo 3 impostazioni utente sulla fotocamera.
- Quando si seleziona [Bianco&Nero] nelle caselle di riepilogo [Stile immagine] e [Stile immagine definito dall'utente], vengono visualizzate le caselle di riepilogo [Effetto Filtro] e [Effetto Tonale].
- Vedere "Registrazione dello Stile immagine" nel Manuale di istruzioni della fotocamera per le informazioni riguardo l'utilizzo degli stili di foto registrati nella fotocamera.

Un file stile immagine è un file che estende la funzione Stile immagine. Per ulteriori informazioni sulla funzione Stile immagine, visitare il sito Web di Canon.

## Definizione dei parametri

È possibile selezionare le tonalità curve, specificare i valori di nitidezza e contrasto e registrare fino a tre gruppi di impostazioni sulla fotocamera.

- Per ulteriori informazioni sull'impostazione dei parametri di elaborazione della fotocamera, vedere "Impostazione dei parametri di elaborazione" nel manuale di istruzioni della fotocamera.
- Questa funzione è compatibile solo con EOS-1Ds Mark II, EOS-1D Mark II, EOS-1Ds e EOS-1D.

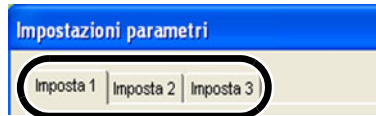
### 1 Fare clic sul pulsante [Parametri] (p. 4-10).

→ Viene visualizzata la finestra di dialogo [Impostazioni parametri].

- Con EOS-1Ds e EOS-1D, fare clic sul pulsante the [Aggiungi set] e selezionare il set che si desidera aggiungere alla fotocamera nella finestra di dialogo visualizzata.



### 2 Selezionare la scheda [Imposta 1], [Imposta 2] o [Imposta 3].



### 3 Specificare le impostazioni desiderate.

→ Con EOS-1Ds Mark II e EOS-1D Mark II, viene visualizzata la finestra di dialogo riportata di seguito.

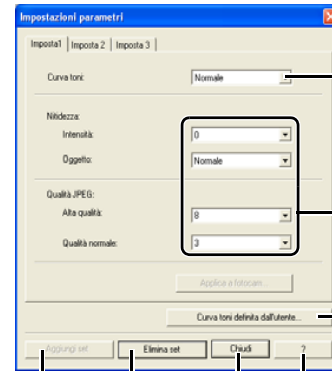


[Standard]:  
viene impostata la tonalità curve standard.  
Da [TCD 1] a [TCD 3]:  
viene impostata la tonalità curve caricata in  
"Definizione della tonalità curve" (p. 4-13).

Chiude la finestra di dialogo.  
Applica le impostazioni alla fotocamera.

Trascinare il dispositivo di scorrimento verso destra o sinistra per regolare la nitidezza e il contrasto.

→ Con EOS-1Ds e EOS-1D, viene visualizzata la finestra di dialogo riportata di seguito.



[Normale]:  
Viene impostata la tonalità curve standard.

Da [TCD 1] a [TCD 3] (EOS-1Ds),  
[Definita dall'utente] (EOS-1D):  
Viene impostata la tonalità curve caricata in  
"Definizione della tonalità curve" (p. 4-13).

In ciascuna casella di riepilogo, selezionare le  
voci da impostare.

Viene impostata la tonalità curve da registrare in  
[TCD 1], [TCD 2], [TCD 3] o [Definita dall'utente]  
(p. 4-13).

Aprire la finestra di dialogo della Guida.

Chiude la finestra di dialogo.

Elimina il gruppo di impostazioni selezionato.\*

Aggiunge un nuovo gruppo di impostazioni.\*

\* Pulsante visualizzato quando si collega EOS-1D.

### 4 Fare clic sul pulsante [Applica a fotocam.].

→ Viene visualizzata la finestra di dialogo [Confermare impostazioni].

### 5 Confermare le impostazioni e fare clic sul pulsante [Si] o [Applica a fotocam.].

→ Il parametro viene registrato sulla fotocamera.

### 6 Fare clic sul pulsante [Chiudi].

→ La finestra di dialogo [Impostazioni parametri] viene chiusa.

Copertina/  
Somario

Introduzione

Scaricamento delle  
immagini  
e impostazioni della  
fotocamera

Elaborazione  
delle immagini in  
ZoomBrowser EX

Scatto remoto in  
EOS Capture

Impostazione delle  
fotocamere della  
serie EOS 5D e  
EOS-1D

Risoluzione dei  
problemi  
e disinstallazione  
del software

Indice



## Definizione della tonalità curve

È possibile scaricare da un computer (p. 2-13) le tonalità curve salvate e registrarne fino a un massimo di tre sulla fotocamera. Dalla casella di riepilogo riportata in "Definizione dei parametri" (p. 4-12), è inoltre possibile selezionare la tonalità curve caricata nelle schede da [TCD 1] a [TCD 3].

- Per ulteriori informazioni sulla registrazione dei dati della tonalità curve (da [TCD 1] a [TCD 3]) sulla fotocamera, vedere "Impostazione dei parametri di elaborazione" nel Manuale di istruzioni della fotocamera.
- Questa funzione è compatibile solo con EOS-1Ds Mark II, EOS-1D Mark II, EOS-1Ds e EOS-1D.
- Con EOS-1D, è possibile registrare i dati di una sola tonalità curve.

### 1 Fare clic sul pulsante [Tonalità curve] (p. 4-10).

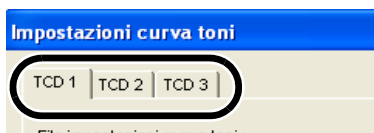
→ Viene visualizzata la finestra di dialogo [Impostazioni curva toni].

- Con EOS-1Ds e EOS-1D, fare clic sul pulsante [Parametri], quindi su [Curva toni definita dall'utente] nella finestra di dialogo [Impostazioni parametri].



### 2 Selezionare la scheda [TCD 1], [TCD 2] o [TCD 3].

- Per EOS-1D, andare al passo 3.



### 3 Fare clic sul pulsante [Apri...].

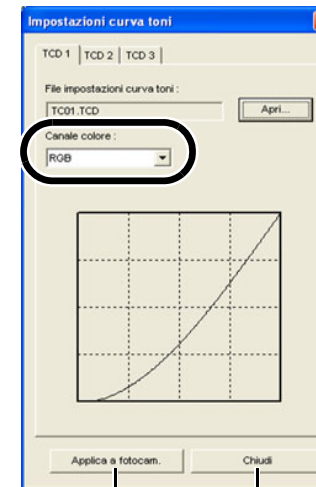
→ Viene visualizzata la finestra di dialogo [Apri].



### 4 Aprire la cartella contenente la curva toni, selezionare un file, quindi fare clic sul pulsante [Apri...].

→ La curva toni viene caricata.

### 5 Selezionare un canale dall'elenco e confermare la selezione.



Chiude la finestra di dialogo.  
Applica le impostazioni alla fotocamera.

### 6 Fare clic sul pulsante [Applica a fotocam.].

→ La curva toni viene registrata sulla fotocamera.

### 7 Fare clic sul pulsante [Chiudi].

→ La finestra di dialogo [Impostazioni curva toni] viene chiusa.

Copertina/  
Sommaro

Introduzione

Scaricamento delle  
immagini  
e impostazioni della  
fotocamera

Elaborazione  
delle immagini in  
ZoomBrowser EX

Scatto remoto in  
EOS Capture

Impostazione delle  
fotocamere della  
serie EOS 5D e  
EOS-1D

Risoluzione dei  
problemi  
e disinstallazione  
del software

Indice





## Definizione del bilanciamento del bianco personalizzato

È possibile scaricare da un computer il file relativo al bilanciamento del bianco salvato (p. 2-13) e registrarne fino a un massimo di tre sulla fotocamera.

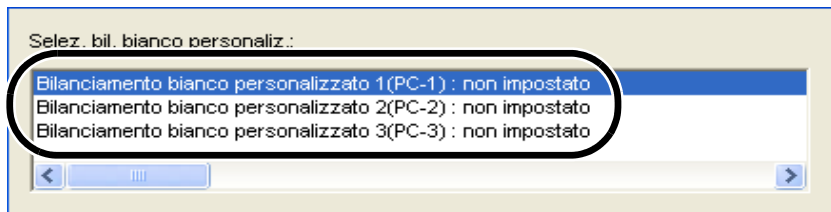
- Quando un'impostazione personalizzata del bilanciamento del bianco viene caricata sulla fotocamera, sul pannello LCD posteriore vengono visualizzate le icone da < PC-1 > a < PC-3 >.
- Per ulteriori informazioni sull'impostazione del bilanciamento del bianco personalizzato sulla fotocamera, vedere "Impostazione del bilanciamento del bianco" nel manuale di istruzioni della fotocamera.
- Questa funzione è compatibile solo con EOS-1D Mark II N, EOS-1Ds Mark II e EOS-1D Mark II, EOS-1Ds e EOS-1D.

### 1 Fare clic sul pulsante [Bilanciamento bianco personalizzato] (p. 4-10).

→ Viene visualizzata la finestra di dialogo [Imp. bilanciamento bianco personalizzato].

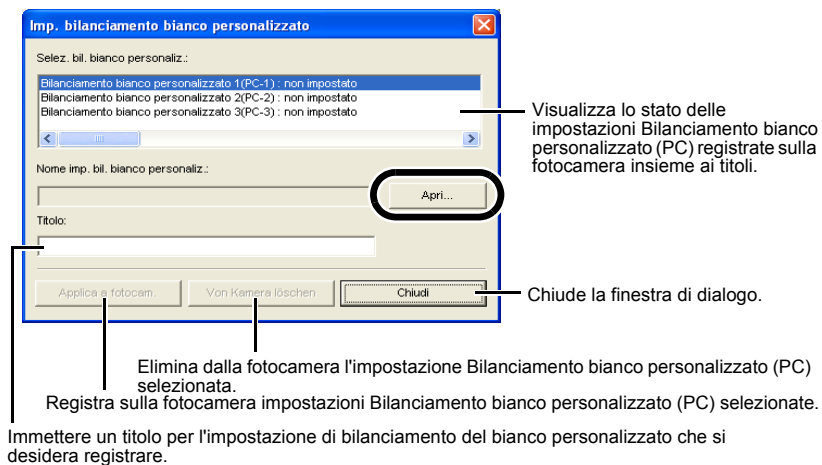


### 2 Dall'elenco, selezionare l'impostazione Bilanciamento bianco personalizzato (PC) da registrare.



### 3 Fare clic sul pulsante [Apri...] o [Sfoglia...].

→ Viene visualizzata la finestra di dialogo [Apri].



### 4 Aprire la cartella contenente l'impostazione di bilanciamento del bianco salvata, selezionare il file corrispondente, quindi fare clic sul pulsante [Apri...].

→ L'impostazione di bilanciamento del bianco viene caricata.

### 5 Immettere un titolo nella casella di immissione [Titolo] o [Didascalia].

### 6 Fare clic sul pulsante [Applica a fotocam.].

→ L'impostazione di bilanciamento del bianco viene registrata sulla fotocamera.

- Per registrare un'altra impostazione, ripetere i passi da 2 a 6. È possibile registrare fino a 3 impostazioni (PC-1, PC-2 e PC-3).
- Per eliminare un'impostazione registrata, selezionare l'impostazione Bilanciamento bianco personalizzato (PC) dall'elenco e fare clic sul pulsante [Elimina da fotocam.].

### 7 Fare clic sul pulsante [Chiudi].

→ La finestra di dialogo [Imp. bilanciamento bianco personalizzato] viene chiusa.

Copertina/  
Sommaro

Introduzione

Scaricamento delle  
immagini  
e impostazioni della  
fotocamera

Elaborazione  
delle immagini in  
ZoomBrowser EX

Scatto remoto in  
EOS Capture

Impostazione delle  
fotocamere della  
serie EOS 5D e  
EOS-1D

Risoluzione dei  
problemi  
e disinstallazione  
del software

Indice



## Definizione della matrice colore

È possibile specificare spazio, saturazione e tonalità del colore e successivamente registrare fino a un massimo di due gruppi di queste impostazioni sulla fotocamera. Inoltre, è possibile selezionare la matrice colore predefinita dalla casella di riepilogo per facilitare la selezione delle impostazioni.

- Per ulteriori informazioni sull'impostazione della matrice colore sulla fotocamera, vedere "Impostazione della matrice colore" nel manuale di istruzioni della fotocamera.
- Questa funzione è compatibile solo con EOS-1Ds Mark II e EOS-1D Mark II.

### 1 Fare clic sul pulsante [Matrice colore] (p. 4-10).

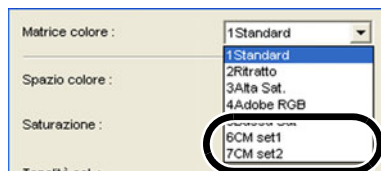
→ Viene visualizzata la finestra di dialogo [Impostazioni matrice colori].



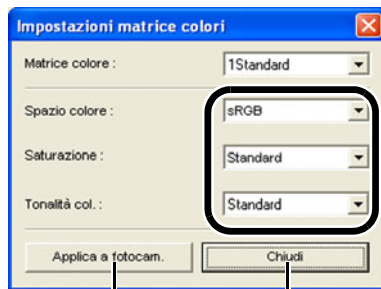
### 2 Selezionare [CM set1] o [CM set2] dalla casella di riepilogo.

→ In questo modo vengono attivate le caselle di riepilogo [Spazio colore], [Saturazione] e [Tonalità col.].

- Non è possibile registrare sulla fotocamera un'impostazione matrice colore diversa da [CM set1] o [CM set2].



### 3 Selezionare le impostazioni desiderate dalle caselle di riepilogo.



Chiude la finestra di dialogo.  
Applica le impostazioni alla fotocamera.

### 4 Fare clic sul pulsante [Applica a fotocam.].

→ La matrice colore viene registrata sulla fotocamera.

### 5 Fare clic sul pulsante [Chiudi].

→ La finestra di dialogo [Impostazioni matrice colori] viene chiusa.

## Definizione della qualità JPEG

È possibile specificare la qualità JPEG per ogni formato: L (Grande), M1 (Media 1), M2 (Media 2) e S (Piccola) e registrare successivamente tali impostazioni sulla fotocamera.

- Questa funzione è compatibile solo con EOS-1D Mark II N, EOS-1Ds Mark II e EOS-1D Mark II.

### 1 Fare clic sul pulsante [Qualità JPEG] (p. 4-10).

→ Viene visualizzata la finestra di dialogo [Impostazioni qualità JPEG].



### 2 Trascinare il dispositivo di scorrimento verso sinistra o destra per regolare la qualità JPEG.

- A un valore maggiore corrisponde una percentuale di compressione minore e una migliore qualità dell'immagine, indipendentemente dal formato.



### 3 Fare clic sul pulsante [Applica a fotocam.].

→ La qualità JPEG viene registrata sulla fotocamera.

### 4 Fare clic sul pulsante [Chiudi].

→ La finestra di dialogo [Impostazioni qualità JPEG] viene chiusa.

Copertina/  
Sommaro

Introduzione

Scaricamento delle  
immagini  
e impostazioni della  
fotocamera

Elaborazione  
delle immagini in  
ZoomBrowser EX

Scatto remoto in  
EOS Capture

Impostazione delle  
fotocamere della  
serie EOS 5D e  
EOS-1D

Risoluzione dei  
problemi  
e disinstallazione  
del software

Indice



Questo capitolo spiega come risolvere i problemi e disinstallare il software.

## Risoluzione dei problemi

Se non è stato possibile portare correttamente a termine l'installazione, si sono verificati problemi di comunicazione tra la fotocamera e il computer o se la fotocamera non è stata collegata al computer prima dell'installazione del software, leggere le informazioni riportate di seguito.

- Per informazioni sull'installazione, consultare il "Manuale del software" fornito con la fotocamera.

### Errore di installazione

- **In Windows XP Professional o Windows 2000, il computer viene utilizzato con un'impostazione utente diversa da [Amministratore del computer] o [Amministratore]?**
  - Non è possibile installare il software se viene selezionata un'impostazione utente diversa da [Amministratore del computer] o [Amministratore]. Selezionare l'impostazione utente [Amministratore del computer] in Windows XP Professional o [Amministratore] in Windows 2000. Per ulteriori informazioni sulle modalità di selezione dell'impostazione utente, consultare il manuale dell'utente fornito con il computer.
- **Il cavo è stato inserito correttamente nella presa?**
  - Per completare l'installazione, assicurarsi che i connettori del cavo dedicato siano saldamente inseriti nelle porte della fotocamera e del computer quando si collegano i due dispositivi.
- **La fotocamera e il computer sono configurati correttamente per la comunicazione?**
  - L'interruttore di accensione della fotocamera è posizionato su <ON>?
  - Anche se l'interruttore di accensione è posizionato su <ON>, la funzione di spegnimento automatico disattiverà automaticamente la fotocamera. Per evitare questo inconveniente, disattivare la funzione di spegnimento automatico (consultare il Manuale di istruzioni della fotocamera).
- **Durante l'installazione viene visualizzata la finestra di dialogo [Installazione guidata nuovo hardware]?**
  - Fare clic sul pulsante [Annulla], scollegare il cavo dedicato, quindi ripetere la procedura di installazione dall'inizio.
- **La schermata del programma di installazione non viene visualizzata?**
  - Per visualizzare la schermata del programma di installazione, attenersi alla procedura riportata di seguito. Fare clic sul pulsante [Start] ► [Risorse del computer] (nelle versioni di Windows diverse da Windows XP, fare doppio clic sull'icona [Risorse del computer] visualizzata sul desktop) ► fare clic con il pulsante destro del mouse sull'unità CD-ROM contenente il CD ► selezionare [Apri] dal menu visualizzato ► fare doppio clic sull'icona riportata a destra.



SETUP

- Fare clic sulla voce dell'indice per visualizzare la relativa pagina.

<b>Disinstallazione del software</b> .....	<b>5-3</b>
Disinstallazione del software.....	5-3
Disinstallazione del driver .....	5-3
<b>Indice</b> .....	<b>5-4</b>

### Il software è installato, ma non viene attivata la comunicazione tra fotocamera e computer

- **Il driver è installato?**
  - Per consentire la comunicazione tra la fotocamera e il computer è necessario installare il driver. Se si desidera attivare la comunicazione tra i due dispositivi, accertarsi che sul computer sia installato uno dei driver indicati di seguito (a seconda della versione di Windows in uso).
    - Windows XP/Windows Me: driver WIA
    - Windows 2000/Windows 98 SE: driver TWAIN
- **È stato installato il driver WIA (o il driver TWAIN)?**
  - Anche se è stato installato il driver WIA (o il driver TWAIN), l'installazione non viene completata finché non si collega la fotocamera al computer. Inserire Solution Disk nell'unità CD-ROM, installare il driver WIA o il driver TWAIN, quindi collegare la fotocamera al computer.
- **Il computer è conforme ai requisiti indicati di seguito?**
  - **Fotocamere diverse dai modelli serie EOS-1D**
    - Computer con sistema Windows XP, Windows 2000, Windows Me o Windows 98 SE preinstallato e dotato di porta USB.
      - \* Non si garantisce il corretto funzionamento se la connessione viene utilizzata con sistemi diversi da quelli sopra indicati.
  - **Fotocamere serie EOS-1D**
    - Computer con sistema Windows XP, Windows 2000, Windows Me o Windows 98 SE preinstallato e dotato di porta IEEE1394.
      - \* Non si garantisce il corretto funzionamento se la connessione viene utilizzata con sistemi diversi da quelli sopra indicati.
- **La fotocamera e il computer sono collegati correttamente?**
  - Collegare correttamente la fotocamera al computer tramite il cavo dedicato (p. 1-2).
- **Sono state impostate le impostazioni di comunicazione corrette per le fotocamere che le richiedono?**
  - Impostare la modalità di comunicazione della fotocamera su [Connessione PC] o [Connessione PC] per EOS 5D e EOS 350D DIGITAL e su [Normale] per EOS 20D, EOS 300D DIGITAL e EOS 10D (p. 1-1). Con EOS 10D, è inoltre necessario aggiornare il firmware alla versione 2.0.0 o successiva. Per informazioni sull'aggiornamento, visitare il sito Web di Canon.

Copertina/  
Sommaro

Introduzione

Scaricamento delle  
immagini  
e impostazioni della  
fotocamera

Elaborazione  
delle immagini in  
ZoomBrowser EX

Scatto remoto in  
EOS Capture

Impostazione delle  
fotocamere della  
serie EOS 5D e  
EOS-1D

Risoluzione dei  
problemi  
e disinstallazione  
del software

Indice



## ● La batteria della fotocamera dispone di sufficiente carica residua?

→ Il computer non alimenta la fotocamera. Collegare il kit dell'adattatore CA (opzionale) per le fotocamere EOS 5D, EOS 350D DIGITAL, EOS 20D, EOS 300D DIGITAL e EOS 10D, il cavo di connessione CC in dotazione per le fotocamere EOS D60 e EOS D30 e il kit del cavo di connessione CC in dotazione per le fotocamere della serie EOS-1D. In alternativa, inserire una batteria completamente carica nella fotocamera prima di collegarla al computer.

## ● Sono state collegate più fotocamere al computer?

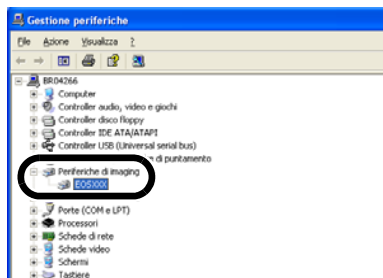
Se si collegano più fotocamere allo stesso computer, è possibile che il driver e la fotocamera non funzionino correttamente.

→ Chiudere il software e scollegare tutti i cavi dedicati. Quindi, provare a ricollegare una sola fotocamera allo stesso computer.

## ● Il driver funziona correttamente?

Collegare la fotocamera al computer tramite il cavo dedicato, posizionare l'interruttore di accensione della fotocamera su <ON> e aprire [Gestione periferiche].

Fare clic sul simbolo più [+] visualizzato a sinistra di [Periferiche di imaging] e verificare che la fotocamera collegata sia visualizzata.



→ Se la fotocamera collegata non viene visualizzata, il driver non funziona correttamente.

Scollegare per qualche istante il cavo dedicato, quindi ricollegarlo correttamente. Se la fotocamera collegata non viene ancora visualizzata, attenersi alla procedura descritta di seguito per reinstallare il driver.

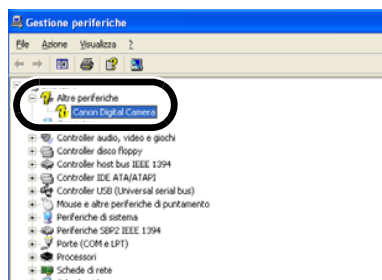
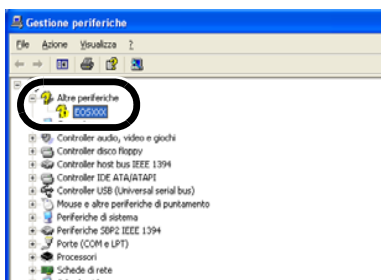
- 1 Scollegare il cavo dedicato e disinstallare il driver (p. 5-3).
- 2 Reinstallare il driver.

→ Se accanto alla fotocamera collegata viene visualizzato il simbolo [X], [!] o [?], è possibile che una parte del driver non sia presente o sia danneggiata. Per reinstallare il driver, attenersi alla procedura indicata di seguito.

- 1 Eliminare la fotocamera visualizzata in [Periferiche di imaging].
- 2 Scollegare il cavo dedicato ed eliminare il driver (p. 5-3).
- 3 Reinstallare il driver.

## ● Il driver è installato correttamente?

→ Collegare la fotocamera al computer tramite il cavo dedicato, posizionare l'interruttore di accensione della fotocamera su <ON> e aprire [Gestione periferiche]. Fare clic sul simbolo più [+] visualizzato a sinistra di [Altre periferiche] o di [Periferiche sconosciute] e controllare se viene visualizzata la fotocamera collegata o la voce [Canon Digital Camera].



→ Se la fotocamera collegata o la voce [Canon Digital Camera] viene visualizzata in [Altre periferiche] o in [Periferiche sconosciute], il driver non è stato installato correttamente. Per reinstallare il driver, attenersi alla procedura riportata di seguito.

- 1 Eliminare la fotocamera o la voce [Canon Digital Camera] visualizzata in [Altre periferiche] o in [Periferiche sconosciute].
- 2 Scollegare il cavo dedicato ed eliminare il driver (p. 5-3).
- 3 Reinstallare il driver.

## La fotocamera è stata collegata al computer prima dell'installazione del software

### ● L'interruttore di accensione della fotocamera è stato posizionato su <ON>?

→ Se l'interruttore di accensione non è stato posizionato su <ON>, attenersi alla procedura riportata di seguito:

- 1 Scollegare il cavo dedicato che collega la fotocamera al computer.
- 2 Installare il software contenuto in Solution Disk sul computer seguendo la corretta procedura di installazione, quindi collegare la fotocamera al computer per portare a termine l'installazione.

→ Se l'interruttore di accensione è stato posizionato su <ON>, attenersi alla seguente procedura:

- 1 Se viene visualizzata la finestra di dialogo [Installazione guidata nuovo hardware] o altre finestre, fare clic sul pulsante [Annulla] per annullare tutte le finestre di dialogo.
- 2 Posizionare l'interruttore di accensione della fotocamera su <OFF>.
- 3 Scollegare il cavo dedicato dalla fotocamera e dal computer.
- 4 Installare il software Solution Disk sul computer seguendo la corretta procedura di installazione, quindi collegare la fotocamera al computer per portare a termine l'installazione.

## Per visualizzare Gestione periferiche

### ● Windows XP

→ Fare clic sul pulsante [Start] ► selezionare [Pannello di controllo] ► [Prestazioni e manutenzione] ► [Visualizzare informazioni di base sul computer]. Quindi selezionare la scheda [Hardware] e fare clic sul pulsante [Gestione periferiche].

### ● Windows 2000

→ Fare clic sul pulsante [Start] ► selezionare [Impostazioni] ► [Pannello di controllo]. Quindi fare doppio clic sull'icona [Sistema], selezionare la scheda [Hardware] e fare clic sul pulsante [Gestione periferiche].

### ● Windows Me e Windows 98 SE

→ Fare clic sul pulsante [Start] ► selezionare [Impostazioni] ► [Pannello di controllo]. Quindi fare doppio clic sull'icona [Sistema] e selezionare la scheda [Gestione periferiche].

Copertina/  
Sommaro

Introduzione

Scaricamento delle  
immagini  
e impostazioni della  
fotocamera

Elaborazione  
delle immagini in  
ZoomBrowser EX

Scatto remoto in  
EOS Capture

Impostazione delle  
fotocamere della  
serie EOS 5D e  
EOS-1D

Risoluzione dei  
problemi  
e disinstallazione  
del software

Indice



# Disinstallazione del software

- Prima di avviare la disinstallazione, chiudere tutti i programmi in esecuzione e scollegare il cavo dedicato dal computer.

## Disinstallazione del software

La procedura di disinstallazione di ZoomBrowser EX descritta di seguito viene fornita come esempio e può essere utilizzata anche per la disinstallazione di altri programmi.

- In Windows XP Professional o Windows 2000, accedere al sistema utilizzando i privilegi di Amministratore del computer.
- Prima di avviare la disinstallazione, chiudere tutti i programmi in esecuzione e scollegare il cavo dedicato dal computer.
- Per evitare problemi di funzionamento, riavviare sempre il computer dopo la disinstallazione del software. Se il software viene reinstallato senza aver prima riavviato il computer, possono verificarsi problemi di funzionamento.

**1 Fare clic sul pulsante [Start] ► selezionare [Tutti i programmi] ([Programmi] nelle versioni di Windows diverse da Windows XP) ► [Canon Utilities] ► [ZoomBrowser EX] ► [Disinstalla ZoomBrowser EX].**

**2 Procedere con la disinstallazione attenendosi alle istruzioni visualizzate sullo schermo.**

→ Il software viene disinstallato.

## Disinstallazione del driver

Questa sezione spiega come disinstallare il driver EOS-1D Mark II N e il driver EOS 5D. È possibile eliminare i driver EOS 350D DIGITAL, EOS-1Ds Mark II e EOS 20D con un'unica operazione. Per eliminare i driver nella fotocamera, esclusi quelli sopra menzionati, consultare il Manuale di istruzioni del software fornito con la fotocamera.

- In Windows XP Professional o Windows 2000, accedere al sistema utilizzando i privilegi di Amministratore del computer.
- Prima di avviare la disinstallazione, chiudere tutti i programmi in esecuzione e scollegare il cavo dedicato dal computer.

**1 Disinstallare [EOS XXX Driver WIA] o [EOS XXX Driver TWAIN].**

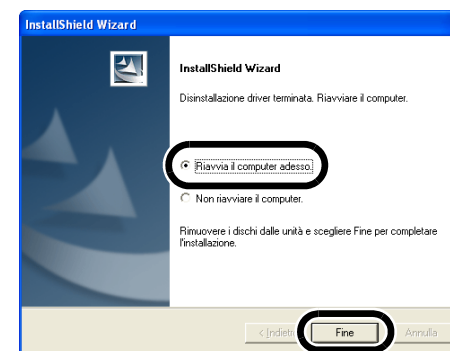
- Il modello della fotocamera viene visualizzato in EOS XXX.
- In Windows XP o Windows Me, fare clic sul pulsante [Start] ► selezionare [Tutti i programmi] ([Programmi] in Windows Me) ► [Canon Utilities] ► [EOS XXX Driver WIA] ► [Disinstalla driver WIA].
- In Windows 2000 o Windows 98 SE, fare clic sul pulsante [Start] ►, selezionare [Programmi] ► [Canon Utilities] ► [EOS XXX Driver TWAIN] ► [Disinstalla driver TWAIN].

**2 Procedere con la disinstallazione attenendosi alle istruzioni visualizzate sullo schermo.**

→ Il driver viene disinstallato.

**3 Riavviare il computer.**

- Quando viene visualizzata la finestra di dialogo a destra, selezionare il pulsante di opzione [Riavvia il computer adesso] e fare clic sul pulsante [Fine].
- Quando il computer viene riavviato, la disinstallazione del driver è completa.



Copertina/  
Sommar

Introduzione

Scaricamento delle  
immagini  
e impostazioni della  
fotocamera

Elaborazione  
delle immagini in  
ZoomBrowser EX

Scatto remoto in  
EOS Capture

Impostazione delle  
fotocamere della  
serie EOS 5D e  
EOS-1D

Risoluzione dei  
problemi  
e disinstallazione  
del software

Indice



# Indice

<b>A</b>	Avvio di ZoomBrowser EX ..... 2-2
<b>C</b>	Classificazione delle immagini in cartelle ... 2-10
	Collegamento della fotocamera al computer ..... 1-2
	Configurazione del software ..... 0-3
<b>D</b>	Disinstallazione del software ..... 5-3
	Driver ..... 5-3
	Software ..... 5-3
<b>E</b>	Elaborazione delle immagini RAW ..... 2-12
	Esportazione delle immagini fisse ..... 2-14
	Esportazione delle proprietà di scatto .... 2-14
	Esportazione di un'immagine come screen saver ..... 2-15
	Esportazione di un'immagine come sfondo ..... 2-15
<b>F</b>	Finestra [Regolazione qualità immagine] ..... 2-13
	Finestra principale di EOS Capture ..... 3-2
	Finestra principale di RAW Image Task ... 2-13
	Finestra principale di ZoomBrowser EX ... 2-2
	Funzioni principali ..... 0-2
<b>I</b>	Immagini supportate ..... 0-2
	Impostazione della modalità di comunicazione ..... 1-1
	Impostazione delle funzioni personali Descrizione delle funzioni personali .... 4-4
	Verifica, salvataggio e caricamento delle impostazioni delle funzioni personali ..... 4-9
	Impostazioni della fotocamera (CameraWindow) Impostazione della data e dell'ora ..... 1-5, 4-2
	Inizializzazione della scheda di memoria ..... 1-5, 4-2
	Impostazioni della fotocamera (EOS Capture) ..... 3-3
	Regolazione del bilanciamento del bianco ..... 3-4
	Selezione della cartella di destinazione nella quale salvare le immagini ..... 3-4
	Impostazioni delle funzioni personali ..... 4-3
	Impostazioni di scatto ..... 4-10
	Definizione dei parametri ..... 4-12
	Definizione del bilanciamento del bianco personalizzato ..... 4-14
	Definizione della matrice colore ..... 4-15
	Definizione della qualità JPEG ..... 4-15
	Definizione della tonalità curve ..... 4-13
	Stile immagine ..... 4-11
	Invio di un'immagine tramite posta elettronica ..... 2-19
<b>M</b>	Masterizzazione delle immagini su CD ... 2-16
	Modifica delle immagini ..... 2-11
	Modifica delle impostazioni di ZoomBrowser EX ..... 2-20
	Impostazioni di visualizzazione dei pulsanti delle attività ..... 2-20
	Specifiche delle preferenze ..... 2-20
<b>R</b>	Registrazione a CANON iMAGE GATEWAY o modifica delle informazioni relative al collegamento ..... 2-19

	Registrazione di un'immagine in CANON iMAGE GATEWAY ..... 2-20
	Requisiti di sistema ..... 0-2
	Ricerca delle immagini ..... 2-10
	Ridenominazione di più file ..... 2-9
<b>S</b>	Scaricamento delle immagini dalla fotocamera ..... 1-4
	Scaricamento delle immagini selezionate ..... 1-4
	Scaricamento di tutte le immagini in un'unica operazione ..... 1-4
	Scaricamento delle immagini JPEG utilizzando la funzione PTP ..... 1-6
	Scaricamento delle immagini utilizzando un lettore di schede ..... 1-5
	Scatto remoto ..... 3-2
	Scatto a fotogramma singolo ..... 3-2
	Scatto a intervalli timer ..... 3-3
	Scatto a tempo ..... 3-3
	Selezione dell'immagine ..... 2-4, 2-5, 2-6
	Selezione della modalità di visualizzazione delle immagini ..... 2-4
	Finestra del visualizzatore ..... 2-7
	Finestra delle proprietà ..... 2-8
	Modalità di anteprima ..... 2-6
	Modalità di scorrimento ..... 2-5
	Modalità zoom ..... 2-4
	Stampa delle immagini ..... 2-16
	Stampa con altro software ..... 2-18
	Stampa con Easy-PhotoPrint ..... 2-18
	Stampa del layout ..... 2-17
	Stampa dell'indice ..... 2-17
	Stampa di una foto per pagina ..... 2-16

<b>U</b>	Unione delle immagini ..... 2-11
	Uso di CANON iMAGE GATEWAY ..... 2-19
<b>V</b>	Visualizzazione della pagina iniziale o della pagina di un album fotografico di CANON iMAGE GATEWAY ..... 2-19
	Visualizzazione delle immagini come presentazione ..... 2-8
	Visualizzazione delle immagini e gestione delle cartelle ..... 2-3

Copertina/  
Sommaro

Introduzione

Scaricamento delle  
immagini  
e impostazioni della  
fotocamera

Elaborazione  
delle immagini in  
ZoomBrowser EX

Scatto remoto in  
EOS Capture

Impostazione delle  
fotocamere della  
serie EOS 5D e  
EOS-1D

Risoluzione dei  
problemi  
e disinstallazione  
del software

Indice

