

Couverture/  
Table des  
matières

Introduction

Affichage des images  
miniatures et exécution des  
modifications de base dans la  
fenêtre principale

Exécution de  
modifications  
détaillées dans la  
fenêtre de modification

Exécution de  
modifications détaillées  
dans la fenêtre de  
modification d'image

Affichage d'une  
image dans la fenêtre  
de vérification rapide

Référence

Index

Utilitaires Canon

- Digital Photo Professional Ver.2.0

Modèles compatibles

- EOS-1D Mark II N
- EOS 5D
- EOS-1Ds Mark II
- EOS 350D DIGITAL
- EOS-1D Mark II
- EOS 20D
- EOS-1Ds
- EOS 300D DIGITAL
- EOS-1D
- EOS 10D
- EOS D60
- EOS D30
- PowerShot Pro1

Table des matières

Introduction

1 Affichage des images miniatures et exécution des modifications de base dans la fenêtre principale

2 Exécution de modifications détaillées dans la fenêtre de modification

3 Exécution de modifications détaillées dans la fenêtre de modification d'image

4 Affichage d'une image dans la fenêtre de vérification rapide

5 Référence

Index



# Introduction

Ce chapitre comprend des informations de mise en garde à lire avant d'utiliser le logiciel Digital Photo Professional, ainsi que des informations sur la façon d'utiliser ce mode d'emploi, sur la configuration système requise et sur les types d'image pris en charge. Il explique aussi les fonctions et la structure des fenêtres, et donne des exemples d'utilisation.

## A propos de ce manuel

Nous vous remercions pour votre achat de ce produit Canon.

Une description des précautions de sécurité nécessaires pour l'utilisation de ce produit et une description des icônes d'assistance aux différentes procédures, etc. se trouvent au début de ce mode d'emploi. Veuillez les lire avant d'entamer les autres chapitres.

- Il est interdit de reproduire sans permission, en tout ou en partie, le contenu de ce mode d'emploi.
- Canon se réserve le droit de modifier sans préavis les spécifications du logiciel et le contenu de ce mode d'emploi.
- Il se peut que les écrans et éléments affichables du logiciel imprimés dans ce mode d'emploi diffèrent légèrement de ceux du véritable logiciel.
- Le contenu de ce mode d'emploi a été minutieusement revu. Si vous y remarquez toutefois erreur ou omission, veuillez contacter le service d'assistance Canon.
- Veuillez noter qu'indépendamment de la mention ci-dessus, Canon n'assume aucune responsabilité quant au résultat du fonctionnement du logiciel.

## Précautions

Lisez attentivement les précautions avant d'utiliser ce produit. Veuillez à utiliser le produit conformément aux procédures décrites dans les instructions.

Les précautions de sécurité suivantes vous permettent d'utiliser le produit et ses accessoires correctement et en toute sécurité afin d'éviter toute blessure ou détérioration de biens. Lisez-les et assurez-vous que vous les avez comprises avant de passer aux autres sections de ces instructions.

### **Avertissement**

N'exécutez pas le ou les CD-ROM fournis dans un lecteur qui ne prend pas en charge des CD-ROM de données. Le son extrêmement fort émis lorsque vous lisez le ou les CD-ROM dans un lecteur de CD audio (lecteur de musique) peut endommager les haut-parleurs. Les sons puissants émis lorsqu'un CD-ROM de données est lu sur un lecteur de CD audio lors du port d'écouteurs peut également entraîner une perte auditive.

## Information sur les marques mentionnées

- Canon et EOS sont des marques commerciales de Canon Inc.
- IBM est une marque déposée d'International Business Machines Corporation.
- Microsoft et Windows sont des marques déposées ou des marques commerciales de Microsoft Corporation aux États-Unis et/ou dans d'autres pays.

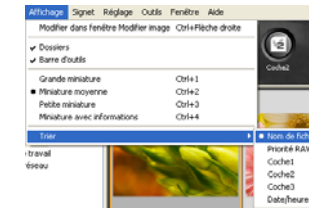
- Cliquez sur une rubrique pour afficher la page correspondante.

<b>Principales caractéristiques</b> .....	<b>0-2</b>
<b>Configuration système requise</b> .....	<b>0-2</b>
<b>Formats d'image pris en charge</b> .....	<b>0-2</b>
<b>Configuration de la fenêtre de fonctions</b> .....	<b>0-3</b>
<b>Exemple d'opération</b> .....	<b>0-4</b>

- Adobe et Photoshop sont des marques déposées ou des marques commerciales d'Adobe Systems Incorporated aux États-Unis et/ou dans d'autres pays.
- Les autres noms et produits non mentionnés ci-dessus peuvent être des marques déposées ou des marques commerciales des sociétés respectives.

## Lecture du manuel et conventions utilisées

- Dans ce manuel, Windows XP Professionnel/Edition Familiale est appelé « Windows XP » et Windows 2000 Professionnel est appelé « Windows 2000 ».
- Dans ce mode d'emploi, les écrans utilisés dans les exemples sont ceux de Windows XP.
- Dans ce document, les crochets [ ] sont utilisés pour indiquer les éléments tels que les noms de fenêtre, noms de menu et noms de bouton qui apparaissent sur l'écran de l'ordinateur.
- Le texte qui apparaît entre < > dans ce document indique les touches du clavier et les noms des boutons de l'appareil photo.
- Les astérisques des indications comme (p. \*-\*) indiquent les pages de référence dans ce document.
- ▶ dans ce document indique la séquence d'opérations comme illustré à droite. Exemple : Menu [Affichage] ▶ [Trier] ▶ [Nom de fichier]
- Les explications ci-dessous décrivent le type de contenu indiqué par les icônes respectives.



: Signale les informations que vous devez lire avant l'utilisation afin d'éviter tout problème pouvant avoir des conséquences sur le fonctionnement du logiciel et de l'ordinateur.



: Signale les informations supplémentaires qui vous seront utiles.

- Cliquez sur n'importe quel bouton de contenu de chapitre à la droite du mode d'emploi pour afficher la première page du chapitre correspondant.
- En cliquant sur les boutons qui se trouvent en bas à droite du mode d'emploi, il est possible de se déplacer comme suit :



: Affiche la page précédente.

: Affiche la page suivante.

: Retourne à l'image qui s'affichait avant.

Couverture/  
Table des  
matières

Introduction

1  
Affichage des images  
miniatures et exécution des  
modifications de base dans la  
fenêtre principale

2  
Exécution de  
modifications  
détaillées dans la  
fenêtre de modification

3  
Exécution de  
modifications détaillées  
dans la fenêtre de  
modification d'image

4  
Affichage d'une  
image dans la fenêtre  
de vérification rapide

5  
Référence

Index



# Principales caractéristiques

Le logiciel Digital Photo Professional (DPP) est conçu pour la modification des images RAW prises avec les appareils photo numériques Canon ; il est doté des caractéristiques et fonctions suivantes afin de répondre aux exigences des professionnels et des photographes amateurs de haut niveau qui prennent principalement des images RAW.

## Traitement ultra-rapide des images RAW

- DPP rend possible, grâce à un algorithme de haute performance exclusif à Canon, le traitement et l'affichage ultra-rapide des images RAW.
- DPP, un logiciel authentique de Canon, rend possible un traitement d'image de haute qualité.

## Un fonctionnement et une variété de fenêtres pouvant répondre à toutes les étapes du travail de professionnel

- D'utilisation facile, le DPP est compatible avec toutes les étapes du travail de professionnel et possède une grande variété de fenêtres.
- Dans la fenêtre principale, il est possible d'afficher les images sous forme de liste (affichage de miniatures), de les sélectionner, de les réorganiser et d'effectuer des opérations simples de modification.
- Dans la fenêtre de modification d'image, il est possible de sélectionner une des images pour l'agrandir, la vérifier et effectuer des opérations de modification avancées.
- Dans la fenêtre de modification, il est possible d'agrandir une image, de la vérifier et d'effectuer des opérations de modification avancées.
- Dans la fenêtre de vérification rapide, il est possible d'afficher, vérifier et sélectionner les images une à la fois.

## Modification d'image en temps réel

- DPP est doté de diverses fonctions de modification d'image dont le résultat se reflète en temps réel sur l'image.
- Il est possible de régler toutes les fonctions de modification d'image avec une précision élevée de 16 bits.
- DPP permet d'effectuer divers types de modification d'image avec la fonction de réglage de l'image RAW qui, en comparaison des fonctions de réglage de l'image de l'appareil photo, est plus complète et offre davantage de liberté. Cela comprend aussi la fonction de réglage de l'image RVB, qui permet de modifier les images RAW et les images RVB (images JPEG, images TIFF). La modification des images RAW avec la fonction de réglage de l'image RAW n'entraîne pratiquement aucune détérioration de l'image.
- Fonctions de réglage de l'image RAW :
  - Réglage de la luminosité, de la balance des blancs et du style d'image
- Fonctions de réglage de l'image RAW et de l'image RVB (images JPEG, images TIFF) :
  - Réglage de la courbe de tonalité, réglage des couleurs, netteté, compression, correction d'image (réparer, tampon de copie) et rotation d'image (90° vers la gauche ou la droite).
- DPP permet d'enregistrer, importer ou appliquer des données de recette (le résultat des divers réglages effectués sur une image modifiée) vers d'autres images.
- La fonction d'affichage comparatif avant/après modification vous permet de comparer et de régler l'image affichée dans une fenêtre qui présente les versions avant et après modification.

## Une grande diversité de fonctions

- DPP permet de sélectionner et organiser les images au moyen de 3 types de coches.
- DPP permet d'envoyer une image vers Photoshop ou un lot d'images vers un logiciel de modification d'image en option.
- DPP permet d'imprimer des copies uniques d'images compatibles, y compris les images RAW.
- Avec Easy-PhotoPrint et une imprimante Canon BJ, DPP permet d'imprimer des images compatibles, y compris des images RAW, de manière simple et avec une qualité élevée.

- DPP permet de convertir et enregistrer des images RAW sous forme d'images TIFF ou JPEG et d'y joindre un profil ICC.
- DPP permet de convertir et enregistrer un lot contenant plusieurs images RAW (traitement par lot).
- DPP permet de changer les noms de fichier par lot (fonction Renommer).
- Avec EOS Capture, DPP est compatible avec la prise de vue à distance.

## Gestion des couleurs

- DPP est compatible avec le système de gestion des couleurs.
- DPP est compatible avec 5 types d'espace de couleur (sRGB, Adobe RVB, Gamme de couleurs RVB, Apple RVB et ColorMatch RVB).
- DPP permet de joindre des profils ICC à une image enregistrée.
- DPP permet de spécifier des profils de moniteur et d'imprimante.
- Avec la fonction de simulation CMJN, DPP permet de simuler la couleur d'une image imprimée avec une imprimante, etc., dans un environnement CMJN.

## Configuration système requise

Système d'exploitation	Windows XP (Professionnel/Édition Familiale), Windows 2000 Professionnel
Ordinateur	Ordinateur avec l'un des systèmes d'exploitation ci-dessus préinstallé * Ordinateurs mis à niveau non pris en charge
Unité centrale	Pentium III 750 MHz ou supérieur
Mémoire vive	Minimum 512 Mo
Espace libre du disque dur	256 Mo ou plus
Affichage	Résolution d'écran : 1024 × 768 pixels ou plus Qualité de couleurs : Moyenne (16 bits) ou supérieure

## Formats d'image pris en charge

Ce logiciel prend en charge les types d'image suivants.

	Type d'image et appareil photo utilisé	Extension
Images RAW	EOS-1D Mark II N, EOS-1Ds Mark II, EOS-1D Mark II, EOS 5D, EOS 350D DIGITAL ou EOS 20D	.CR2
	EOS-1Ds, EOS-1D	.TIF
	EOS 300D DIGITAL, EOS 10D, EOS D60, EOS D30 ou PowerShot Pro1*	.CRW
Images JPEG	Images JPEG ou JFIF compatibles Exif 2.2 ou 2.21	.JPG, .JPEG
Images TIFF	Images TIFF compatibles Exif	.TIF, .TIFF

\*Il est impossible de modifier ces images à l'aide de la fonction de modification d'image RAW dans Digital Photo Professional.

Couverture/  
Table des  
matières

Introduction

Affichage des images  
miniatures et exécution des  
modifications de base dans la  
fenêtre principale

Exécution de  
modifications  
détaillées dans la  
fenêtre de modification

Exécution de  
modifications détaillées  
dans la fenêtre de  
modification d'image

Affichage d'une  
image dans la fenêtre  
de vérification rapide

Référence

Index



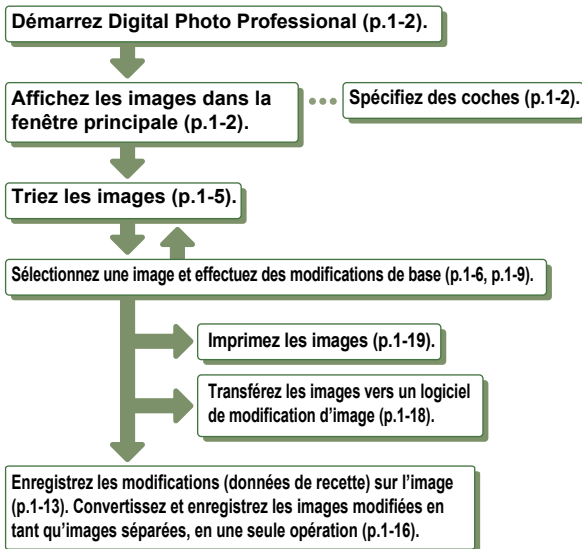




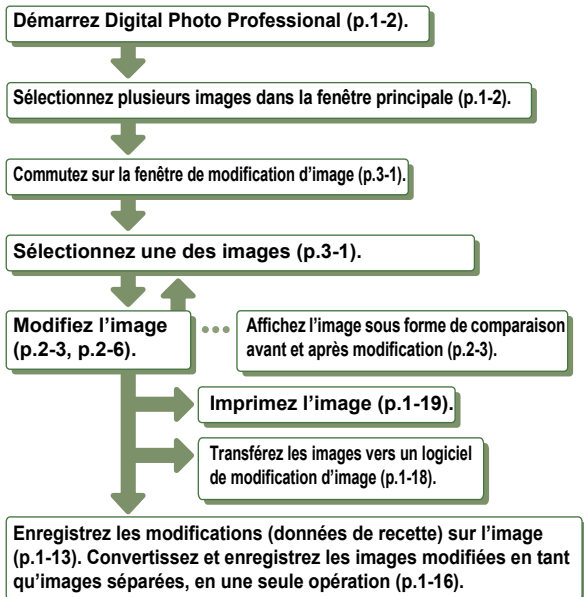
# Exemple d'opération

Une suite d'opérations typiques effectuées avec Digital Photo Professional est présentée ci-dessous.

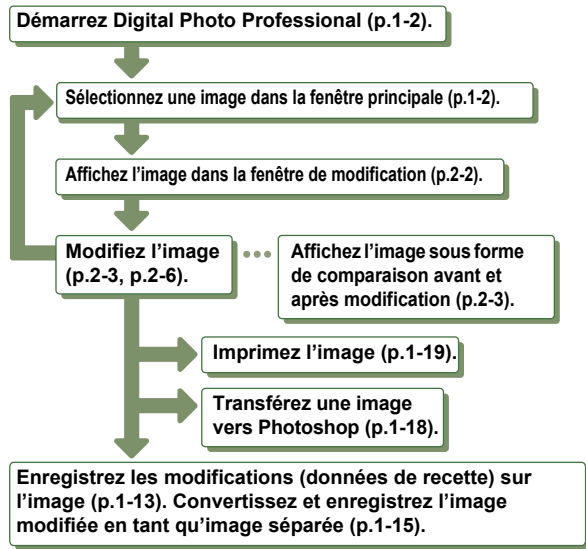
## Exemple 1 : Affichage des images miniatures et exécution des modifications de base dans la fenêtre principale



## Exemple 2 : Sélection d'une seule image parmi plusieurs et exécution de modifications détaillées sur l'image dans la fenêtre de modification d'image



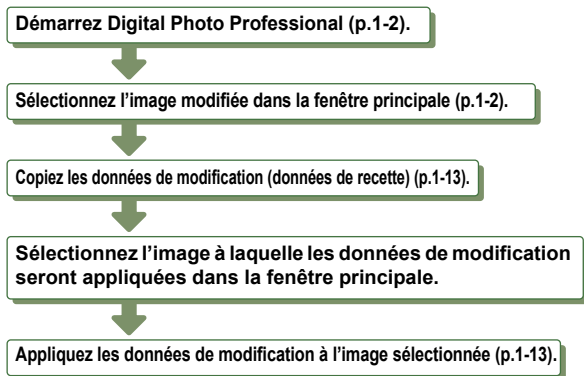
## Exemple 3 : Exécution de modifications détaillées sur l'image dans la fenêtre de modification



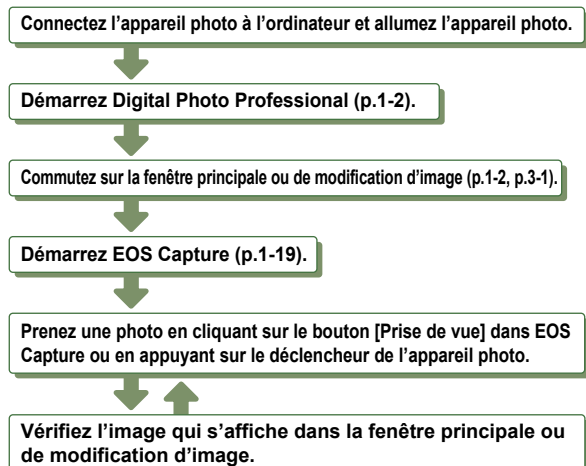
## Exemple 4 : Vérification des images dans la fenêtre de vérification rapide



## Exemple 5 : Application à une autre image des données d'édition (données de recette) d'une image modifiée



## Exemple 6 : Prise de vue à distance avec EOS Capture



Couverture/  
Table des  
matières

Introduction

1  
Affichage des images  
miniatures et exécution des  
modifications de base dans la  
fenêtre principale

2  
Exécution de  
modifications  
détaillées dans la  
fenêtre de modification

3  
Exécution de  
modifications détaillées  
dans la fenêtre de  
modification d'image

4  
Affichage d'une  
image dans la fenêtre  
de vérification rapide

5  
Référence

Index



# 1

## Affichage des images miniatures et exécution des modifications de base dans la fenêtre principale

Ce chapitre décrit les fonctions de la fenêtre principale, et explique comment afficher les images et y effectuer les modifications de base.

● Cliquez sur une rubrique pour afficher la page correspondante.

- Démarrage de Digital Photo Professional**..... 1-2
- Affichage des images** ..... 1-3
- Accès aux dossiers**..... 1-4
  - Création d'un nouveau dossier ..... 1-4
  - Enregistrement des dossiers souvent utilisés avec un signet..... 1-4
  - Organisation des signets ..... 1-4
  - Copie/Déplacement d'une image..... 1-5
- Suppression d'images** ..... 1-5
- Sélection du mode d'affichage des images** ..... 1-5
  - Sélection de la taille de la miniature ..... 1-5
  - Image avec affichage d'informations ..... 1-5
  - Tri des images ..... 1-5
  - Affichage d'informations sur l'image ..... 1-6
  - Affichage de la fenêtre de modification..... 1-6
  - Affichage de la fenêtre de modification d'image ..... 1-6
  - Affichage de la fenêtre de vérification rapide..... 1-6
- Modification d'images RAW** ..... 1-6
  - Réglage de la balance des blancs ..... 1-6
  - Fonction Cliquer sur balance blancs..... 1-8
  - Réglage de la luminosité..... 1-9
  - Spécification de l'espace couleurs..... 1-9
- Modification d'images**..... 1-9
  - Réglage de la luminosité..... 1-9
  - Compression d'une image ..... 1-10
  - Correction d'image..... 1-11

- Utilisation des modifications (données de recette)** ..... 1-13
  - Enregistrement des recettes ..... 1-13
  - Chargement et collage des recettes ..... 1-13
  - Copie des recettes et application à d'autres images ..... 1-13
- Restauration des images modifiées à leur état d'origine** ..... 1-14
  - Restauration des derniers paramètres enregistrés..... 1-14
  - Restauration des paramètres de la prise de vue ..... 1-14
- Enregistrement des images modifiées**..... 1-14
  - Enregistrement par écrasement..... 1-14
  - Enregistrement et modification de nom ..... 1-14
  - Ajouter une miniature de l'image ..... 1-14
  - Conversion et enregistrement d'images RAW en les renommant ..... 1-15
  - Conversion et enregistrement des images en une seule opération (traitement par lot) ..... 1-16
- Modification de noms de fichier en une seule opération** ..... 1-17
- Transfert d'images vers un logiciel de modification d'image** ..... 1-18
  - Transfert d'une image vers Photoshop ..... 1-18
  - Transfert de plusieurs images vers un logiciel de modification d'image ..... 1-18
- Impression d'images**..... 1-19
  - Impression avec Easy-PhotoPrint..... 1-19
- Affichage d'images dans EOS Capture** ..... 1-19
- Définition des préférences** ..... 1-20

Couverture/  
Table des  
matières

Introduction

Affichage des images  
miniatures et exécution des  
modifications de base dans  
la fenêtre principale

Exécution de  
modifications  
détaillées dans la  
fenêtre de modification

Exécution de  
modifications détaillées  
dans la fenêtre de  
modification d'image

Affichage d'une  
image dans la fenêtre  
de vérification rapide

5  
Référence

Index



# Démarrage de Digital Photo Professional

Double-cliquez sur l'icône [Digital Photo Professional] du bureau.



- La fenêtre principale s'affiche.
- Il est aussi possible de démarrer Digital Photo Professional en cliquant sur le bouton [Démarrer] et en sélectionnant [Tous les programmes] ([Programmes] sous Windows 2000) [Canon Utilities] [Digital Photo Professional] [Digital Photo Professional].

Le chemin du dossier sélectionné dans la zone de dossiers s'affiche.

## Fenêtre principale

Sélectionne et applique une des 3 coches à l'image sélectionnée.

Toutes les images de la zone d'affichage d'images sont désélectionnées.

Sélectionne toutes les images dans la zone d'affichage d'images.

Barre d'outils

Retire toutes les coches des images sélectionnées.

Fait pivoter l'image sélectionnée de 90° vers la gauche ou la droite.

Règle la balance des blancs d'une image RAW (p.1-6).

Enregistre toutes les images en une seule opération (p.1-16).

Règle la luminosité d'une image RAW (p.1-9).

Règle une image RAW avec Cliquer sur balance blancs (p.1-8).

Zone d'affichage de l'image

Barre de menus

Affiche les menus [Fichier], [Edition], [Affichage], [Signet], [Réglage], [Outils], [Fenêtre] et [Aide].

La fenêtre principale passe à la fenêtre de modification d'image (p.1-6, p.3-1).

Affiche/masque la zone de dossiers.

Zone de dossiers

Les images du dossier sélectionné s'affichent dans la zone d'affichage d'images.

Affiche les coordonnées de la position du curseur ainsi que les valeurs RVB (conversion 8 bits) d'une image lorsque vous exécutez la fonction Cliquer sur balance blancs (p.1-8).

Affiche si les données de la recette (p.1-13) sont associées ou pas à l'image sélectionnée.

Affiche le nombre d'images actuellement sélectionnées. Affiche le nombre total d'images.

Lorsque vous définissez le profil de simulation CMJN (p.1-21), [CMJN] s'affiche.

- Pour sélectionner une image, cliquez sur l'image cible.
- Pour sélectionner plusieurs images, maintenez enfoncée la touche <Ctrl> et cliquez sur les images.
- Pour sélectionner des images séquentielles, cliquez sur la première image, maintenez enfoncée la touche <Maj> et cliquez sur la dernière image.

- Pour sélectionner uniquement des images RAW ou des images cochées, sélectionnez le menu [Edition] [Sélectionner uniquement les photos RAW] ou [Sélectionner seulement les photos cochées\*]. (\* représente un numéro de coche de 1 à 3.)
- Pour afficher ou masquer la barre d'outils, sélectionnez le menu [Affichage] [Barre d'outils].
- Pour quitter Digital Photo Professional, sélectionnez le menu [Fichier] [Quitter].

Pour plus de renseignements sur les touches de raccourci, référez-vous à la « Liste des touches de raccourci » (p.5-2).

Couverture/  
Table des  
matières

Introduction

Affichage des images  
miniatures et exécution des  
modifications de base dans  
la fenêtre principale

Exécution de  
modifications  
détaillées dans la  
fenêtre de modification

Exécution de  
modifications détaillées  
dans la fenêtre de  
modification d'image

Affichage d'une  
image dans la fenêtre  
de vérification rapide

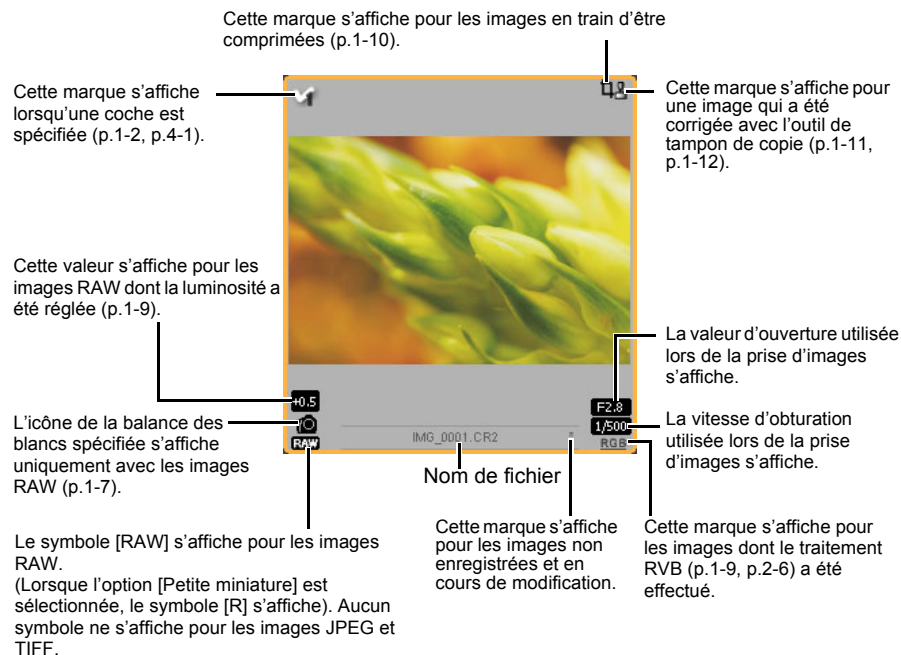
5  
Référence

Index



## Informations affichées avec les images

Les informations suivantes sont affichées lorsque l'option [Grande miniature] (p.1-5) est sélectionnée comme taille de la miniature.



La marque [RAW] ne s'affiche pas pour les images RAW PowerShot Pro1.

## Affichage des images

Vous pouvez afficher les images enregistrées sur votre ordinateur dans la fenêtre principale.

Cliquez sur le dossier dans lequel les images sont enregistrées.



- Vous ne pouvez pas afficher les images enregistrées sur une carte mémoire de l'appareil photo. Vous devez enregistrer les images sur votre ordinateur à l'aide d'autres logiciels livrés avec l'appareil photo ou d'un lecteur de carte d'un autre fournisseur.
  - Une image JPEG configurée avec Adobe RVB et prise avec EOS 10D, EOS 300D DIGITAL ou PowerShot Pro1 peut apparaître avec l'espace couleurs sRVB appliqué.
- Référez-vous à « Images prises en charge » pour plus de renseignements sur les images qu'il est possible d'afficher (p.0-2).
  - Les images qui ne peuvent pas être affichées apparaissent sous [X].
  - Les images que vous avez prises en tenant verticalement l'appareil photo et en définissant le paramètre [Rotation auto] sur <Marche> s'affichent automatiquement à la verticale.
  - Vous pouvez afficher les images enregistrées sur une carte mémoire à l'aide d'un lecteur de carte d'un autre fournisseur.

Couverture/  
Table des  
matières

Introduction

Affichage des images  
miniatures et exécution des  
modifications de base dans  
la fenêtre principale

Exécution de  
modifications  
détaillées dans la  
fenêtre de modification

Exécution de  
modifications détaillées  
dans la fenêtre de  
modification d'image

Affichage d'une  
image dans la fenêtre  
de vérification rapide

5  
Référence

Index



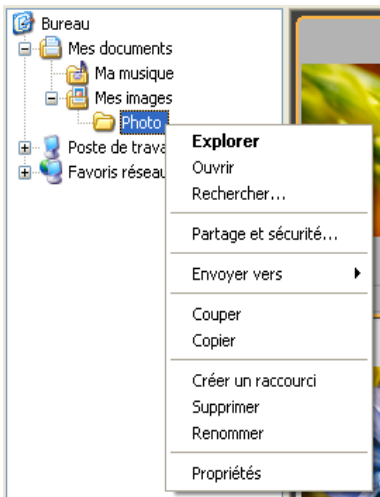


# Accès aux dossiers

Vous pouvez accéder au dossier qui s'affiche dans le menu en cliquant dessus avec le bouton droit de la souris.

**Cliquez avec le bouton droit de la souris sur le dossier et sélectionnez une option à partir du menu qui s'affiche.**

- Vous pouvez glisser et déposer des dossiers dans la zone de dossiers pour les déplacer vers d'autres dossiers. Vous pouvez également copier les dossiers par glisser-déplacer en maintenant la touche <Ctrl> enfoncée.



## Création d'un nouveau dossier

Vous pouvez créer un nouveau dossier dans la zone de dossiers.

- Dans la zone de dossiers, sélectionnez l'emplacement pour la création du nouveau dossier.**
- Sélectionnez le menu [Fichier] ▶ [Créer un nouveau dossier].**  
→ La boîte de dialogue [Créer un nouveau dossier] apparaît.
- Saisissez un nom de dossier.**  
→ Le dossier est créé.

## Enregistrement des dossiers souvent utilisés avec un signet

Vous pouvez enregistrer les dossiers d'utilisation fréquente à l'aide du menu [Signet].

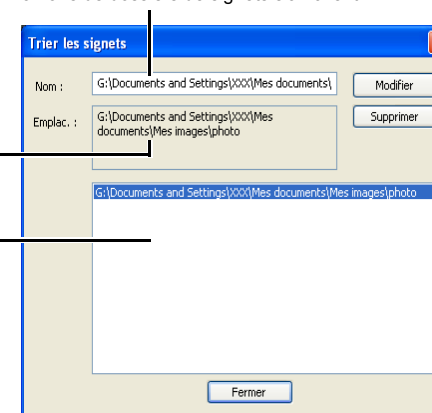
- Sélectionnez un dossier dans la zone de dossiers.**
- Sélectionnez le menu [Signet] ▶ [Ajouter].**  
→ Le dossier sélectionné est enregistré dans le menu [Signet].
  - Le dossier enregistré peut être sélectionné dans le menu [Signet].

## Organisation des signets

Vous pouvez renommer ou supprimer le dossier enregistré dans le menu [Signet].

- Sélectionnez le menu [Signet] ▶ [Organiser].**  
→ La boîte de dialogue [Trier les signets] s'affiche.
- Renommez ou supprimez le dossier.**

Le chemin et le nom du dossier sélectionné dans la zone de dossiers de signets s'affichent.



Le chemin de dossier sélectionné dans la zone de dossiers de signets s'affiche.

Zone de dossiers de signets

- Pour changer le nom du dossier, sélectionnez le dossier dans la zone de dossiers de signets, changez le nom du fichier affiché puis cliquez sur le bouton [Modifier].
- Pour effacer le dossier, sélectionnez-le dans la zone de dossiers de signets puis cliquez sur le bouton [Supprimer].

- Cliquez sur le bouton [Fermer].**

Couverture/  
Table des  
matières

Introduction

Affichage des images  
miniatures et exécution des  
modifications de base dans  
la fenêtre principale

Exécution de  
modifications  
détaillées dans la  
fenêtre de modification

Exécution de  
modifications détaillées  
dans la fenêtre de  
modification d'image

Affichage d'une  
image dans la fenêtre  
de vérification rapide

5  
Référence

Index



## Copie/Déplacement d'une image

Vous pouvez copier et enregistrer ou déplacer une image dans un autre dossier.

- Sélectionnez l'image à copier ou déplacer.**
- Sélectionnez le menu [Edition] ▶ [Copier] ou [Couper].**  
→ L'image est copiée ou coupée.
- Sélectionnez le dossier de destination pour l'enregistrement ou le déplacement de l'image.**
- Sélectionnez le menu [Edition] ▶ [Coller].**  
→ L'image est copiée ou déplacée dans le dossier sélectionné.

## Suppression d'images

Vous pouvez envoyer les images inutiles dans la corbeille de votre ordinateur et les supprimer.

- Sélectionnez les images, puis le menu [Fichier] ▶ [Supprimer].**  
→ La boîte de dialogue [Confirmation de la suppression du fichier] s'affiche.  
→ Si vous sélectionnez plusieurs images, la boîte de dialogue [Confirmation de la suppression des fichiers] s'affiche.
  - Cliquez sur le bouton [Oui].**  
→ Les images sont envoyées dans la corbeille.
  - Sélectionnez [Vider la corbeille] dans le menu qui s'affiche en cliquant avec le bouton droit de la souris sur [Corbeille] sur le bureau.**  
→ Les images sont supprimées.
- Les images que vous avez supprimées à l'étape 3 ne peuvent pas être restaurées. Vérifiez bien les images avant de les supprimer.
  - Lorsque plusieurs images sont sélectionnées, elles seront toutes supprimées. Prenez garde lorsque vous venez de terminer une tâche impliquant la sélection de plusieurs images.

Outre les images [CRW\_YYYY.CRW] (RAW) et [IMG\_YYYY.JPG] (JPEG), les images [CRW\_YYYY.THM] (permettant d'afficher les index d'appareils photo) sont enregistrées dans le dossier [xxxCANON] qui stocke les images que vous avez prises avec EOS 10D, EOS 300D DIGITAL, EOS D60, EOS D30 et PowerShot Pro1. Avec Digital Photo Professional, les images [CRW\_YYYY.THM] ne sont pas affichées et donc vous ne pouvez pas les déplacer ou les supprimer. Déplacez ou supprimez les images [CRW\_YYYY.THM] sur l'Explorateur. [xxx] de noms de dossiers et [YYYY] de noms d'images représentent un nombre.

## Sélection du mode d'affichage des images

Vous pouvez modifier la taille ou la méthode et trier les images en fonction d'un critère sélectionné.

### Sélection de la taille de la miniature

Les tailles d'image disponibles sont [Grande miniature], [Miniature moyenne] et [Petite miniature]. Différentes informations (p.1-3) apparaissent dans le cadre d'affichage.

**Sélectionnez le menu [Affichage] ▶ Sélectionnez la taille à spécifier.**

→ Les images sont affichées à la taille sélectionnée.

### Image avec affichage d'informations

Vous pouvez afficher l'histogramme de luminosité ainsi que les informations relatives à la prise des images.

**Sélectionnez le menu [Affichage] ▶ [Miniature avec informations].**

→ Les images sont affichées avec les informations jointes.

### Tri des images

Vous pouvez trier les images en fonction du critère sélectionné.

**Sélectionnez le menu [Affichage] ▶ [Trier] ▶ Sélectionnez le critère à spécifier.**

→ Les images sont triées en fonction du critère sélectionné.

- [Nom de fichier] : Les noms de fichier sont triés par ordre alphanumérique (0 à 9 → a à z).
- [Priorité RAW] : S'affichent dans l'ordre suivant :  
Images RAW (CR2 → CRW → TIF) → Images RVB (JPG → TIF)  
Si plusieurs images ont la même extension, elles sont triées par [Nom de fichier].
- [Coche1]  
[Coche2]  
[Coche3] : S'affichent dans l'ordre suivant :  
images cochées avec le numéro sélectionné → images cochées avec d'autres numéros → images non cochées  
Si plusieurs images ont le même numéro de coche, elles sont triées par [Nom de fichier].
- [Date/heure de prise] : Tri par date et heure de prise. Si plusieurs images ont été prises à la même date et à la même heure, elles sont triées par [Nom de fichier].

Couverture/  
Table des  
matières

Introduction

Affichage des images  
miniatures et exécution des  
modifications de base dans  
la fenêtre principale

Exécution de  
modifications  
détaillées dans la  
fenêtre de modification

Exécution de  
modifications détaillées  
dans la fenêtre de  
modification d'image

Affichage d'une  
image dans la fenêtre  
de vérification rapide

5  
Référence

Index



## Affichage d'informations sur l'image

Vous pouvez vérifier plusieurs informations relatives aux images.

**Sélectionnez une image puis sélectionnez le menu [Fichier] ▶ [Infos].**

- Les informations relatives à l'image s'affichent.
- Cliquez sur le bouton [Fermer] pour fermer la boîte de dialogue.

Il se peut que les informations d'image n'apparaissent pas pour les images JPEG réglées sur Adobe RVB et prises avec l'EOS 10D, l'EOS 300D DIGITAL ou PowerShot Pro1.

## Affichage de la fenêtre de modification

Vous pouvez agrandir l'image et effectuer des modifications détaillées.

**Double-cliquez sur une image.**

- La fenêtre de modification s'affiche.
- Pour des informations sur la fenêtre de modification, reportez-vous au chapitre 2 « Exécution de modifications détaillées dans la fenêtre de modification ».

## Affichage de la fenêtre de modification d'image

Vous pouvez sélectionner une image parmi plusieurs et y effectuer des modifications détaillées.

**Sélectionnez plusieurs images et cliquez sur le bouton [Fen. Modifier l'image].**

- La fenêtre principale passe à la fenêtre de modification d'image.
- Pour des informations sur la fenêtre de modification d'image, reportez-vous au chapitre 3 « Exécution de modifications détaillées dans la fenêtre de modification d'image ».



## Affichage de la fenêtre de vérification rapide

Vous pouvez afficher les images séparément dans une taille plus grande, et vous pouvez visualiser et vérifier rapidement chaque image.

**Sélectionnez plusieurs images puis sélectionnez le menu [Outils] ▶ [Démarrer l'outil Vérification rapide].**

- La fenêtre de vérification rapide apparaît.
- Voir le chapitre 4 « Affichage d'une image dans la fenêtre de vérification rapide » pour plus de renseignements sur la fenêtre de vérification rapide.

# Modification d'images RAW

Vous pouvez effectuer différentes modifications sur les images RAW prises en charge par Digital Photo Professional. La modification d'une image RAW (p.1-6 à p.1-9) n'entraîne pratiquement aucune détérioration de l'image. Il est donc possible de modifier une image plusieurs fois tout en conservant la qualité d'image telle qu'au moment de la prise de vue.

**1 Sélectionnez une image RAW.**

**2 Modifiez l'image RAW (p.1-6 à p.1-9).**

- Vous pouvez modifier d'autres images en copiant et collant les données de modification sur les autres images (p.1-13).
- Vous pouvez retourner aux derniers paramètres enregistrés ou paramètres de prise des images modifiées (p.1-14).

**3 Enregistrez l'image modifiée (p.1-14).**

- Il vous est impossible de modifier les images RAW PowerShot Pro1.
- Avant de quitter Digital Photo Professional, vous devez enregistrer les images modifiées (p.1-14).

- Lorsque plusieurs images sont sélectionnées, les modifications leur sont toutes appliquées.
- Les données de modification peuvent être enregistrées dans un autre fichier (p.1-13).
- Vous pouvez transférer les images modifiées vers un logiciel de modification d'image (p.1-18).

## Réglage de la balance des blancs

Avec chacune de ces méthodes, vous pouvez régler la balance des blancs.

**1 Cliquez sur le bouton [Balance des blancs] (p.1-2).**

- La boîte de dialogue [Réglage balance blancs] s'affiche.
- Vous pouvez également afficher cette boîte de dialogue en sélectionnant le menu [Réglage] ▶ [Balance des blancs].

**2 Réglez la balance des blancs en définissant chaque paramètre (p.1-7, p.1-8).**

**3 Cliquez sur le bouton [Fermer].**

Couverture/  
Table des  
matières

Introduction

Affichage des images  
miniatures et exécution des  
modifications de base dans  
la fenêtre principale

Exécution de  
modifications  
détaillées dans la  
fenêtre de modification

Exécution de  
modifications détaillées  
dans la fenêtre de  
modification d'image

Affichage d'une  
image dans la fenêtre  
de vérification rapide

Référence

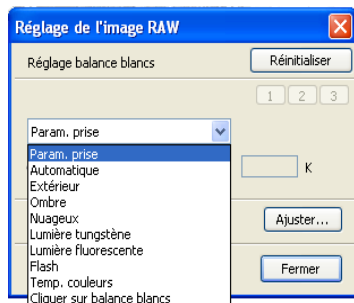
Index



## Sélection de la balance des blancs

Vous pouvez spécifier la balance des blancs.

Sélectionnez la balance des blancs dans la zone de liste.



Balance des blancs	Détails	Temp. couleurs K (Kelvin)
Param. prise	Pour appliquer le paramètre de balance des blancs utilisé lors de la prise de l'image.	—
Automatique	Règle automatiquement la balance des blancs.	Environ 3 000 à 7 000
Extérieur	Pour extérieur ensoleillé.	Environ 5 200
Ombre	Pour extérieur ombré.	Environ 7 000
Nuageux	Pour journées nuageuses ou brumeuses et au coucher du soleil.	Environ 6 000
Lumière tungstène	Pour lumière tungstène (ampoule).	Environ 3 200
Lumière fluorescente	Pour lumière fluorescente blanche.	Environ 4 000
Flash	Lorsque le flash est utilisé.	Environ 6 000
Temp. couleurs	Vous pouvez définir manuellement la température des couleurs de 2 800 à 10 000K (par incréments de 100K).	Environ 2 800 à 10 000
Cliquer sur balance blancs	S'affiche pour les images sur lesquelles vous avez exécuté la fonction Cliquer sur balance blancs.	—

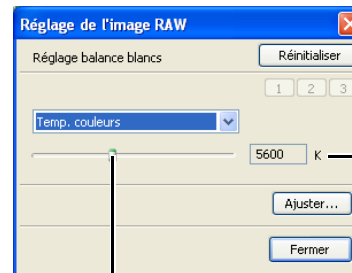
## Spécification de la température des couleurs

Vous pouvez spécifier une température de couleur comprise entre 2 800 et 10 000K (incréments de 100K).

1 Sélectionnez [Temp. couleurs] dans la zone de liste.



2 Réglez une image lors de son affichage.



La valeur réglée apparaît.

Déplacez le curseur à gauche ou à droite pour régler la température des couleurs.

Couverture/  
Table des  
matières

Introduction

Affichage des images  
miniatures et exécution des  
modifications de base dans  
la fenêtre principale

Exécution de  
modifications  
détaillées dans la  
fenêtre de modification

Exécution de  
modifications détaillées  
dans la fenêtre de  
modification d'image

Affichage d'une  
image dans la fenêtre  
de vérification rapide

5  
Référence

Index



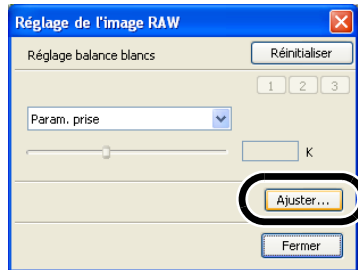


## Réglages à l'aide de la roue chromatique

Vous pouvez sélectionner la couleur désirée dans la roue chromatique. Vous pouvez également spécifier une nuance comprise entre 0 et 359 (incréments de valeur 1), et une saturation comprise entre 0 et 255 (incréments de valeur 1).

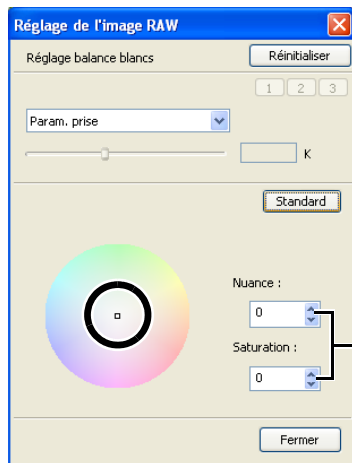
### 1 Cliquez sur le bouton [Ajuster].

→ La roue chromatique s'affiche.



### 2 Réglez une image lors de son affichage.

● Déplacez [□] pour régler une image.



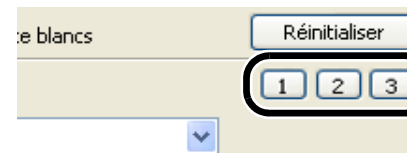
Vous pouvez saisir une valeur ou cliquer sur les boutons [▲] / [▼] pour spécifier la nuance et la saturation.

## Balance des blancs personnelle

Vous pouvez appliquer aux images la balance des blancs personnelle (p.2-4) que vous avez enregistrée dans la fenêtre de modification ou la fenêtre de modification d'image.

### Cliquez sur le bouton [1], [2] ou [3].

→ La balance des blancs personnelle enregistrée est appliquée à l'image.



❗ Vous ne pouvez pas utiliser la balance des blancs personnelle si vous ne l'avez pas enregistrée.

## Fonction Cliquer sur balance blancs

Établit le blanc comme standard pour le point sélectionné, et la couleur de l'image est ajustée.

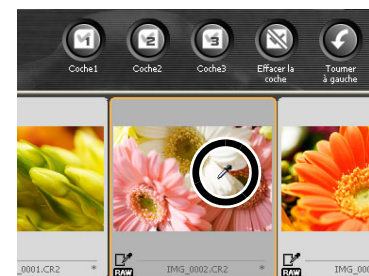
### 1 Cliquez sur le bouton [Cliquer sur (RAW)] (p.1-2).

→ Lorsque vous le déplacez sur l'image, le curseur [☞] se change en [☞].

### 2 Cliquez sur le point qui doit servir de standard.

→ La couleur de l'image est ajustée avec le blanc comme standard sur le point sélectionné.

- Si vous cliquez sur un autre point de l'image, la balance des blancs est réglée à nouveau.
- Lorsque vous terminez cette opération, cliquez sur le bouton [Cliquer sur (RAW)] ou cliquez avec le bouton droit de la souris.



- Les coordonnées de la position du curseur ainsi que les valeurs RVB (conversion 8 bits) de l'image s'affichent dans la partie inférieure et à gauche de la fenêtre principale (p.1-2).
- L'image est ajustée sur la base d'une valeur de 1 × 1 pixels à partir du point cliqué.
- Même si vous avez sélectionné un point gris neutre de l'image, le résultat des réglages sera le même que lorsque vous sélectionnez un point blanc.

Couverture/  
Table des  
matières

Introduction

Affichage des images  
miniatures et exécution des  
modifications de base dans  
la fenêtre principale

Exécution de  
modifications  
détaillées dans la  
fenêtre de modification

Exécution de  
modifications détaillées  
dans la fenêtre de  
modification d'image

Affichage d'une  
image dans la fenêtre  
de vérification rapide

5  
Référence

Index



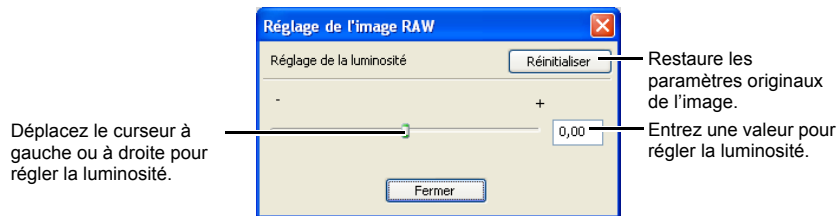
## Réglage de la luminosité

Vous pouvez régler la luminosité sur une plage de -2,0 à +2,0 (par pas de 0,01 lors de la saisie de la valeur).

### 1 Cliquez sur le bouton [Luminosité (RAW)] (p.1-2).

- La boîte de dialogue [Réglage de la luminosité] s'affiche.
- Vous pouvez également afficher cette boîte de dialogue en sélectionnant le menu [Réglage] ▶ [Réglage de la luminosité (RAW)].

### 2 Réglez une image lors de son affichage.



### 3 Cliquez sur le bouton [Fermer].

## Spécification de l'espace couleurs

Vous pouvez spécifier un espace couleurs autre que celui spécifié dans l'option [Param. défaut espace couleur travail] des préférences (p.1-21).

### Sélectionnez le menu [Réglage] ▶ [Espace couleurs de travail] ▶ Sélectionnez l'espace couleurs à spécifier.

→ L'espace couleurs sélectionné est validé.

L'espace couleurs spécifié est ajouté au profil ICC intégré dans les images TIFF ou JPEG converties à partir des images RAW et enregistrées (p.1-15, p.1-16).

L'espace couleurs est la gamme de couleurs reproductible (caractéristiques de la gamme de couleurs). Digital Photo Professional prend en charge les 5 types d'espace couleurs suivants.

- sRGB** : Espace couleurs standard pour Windows. Largement utilisé pour l'espace couleurs standard des moniteurs, des appareils photo numériques et des scanners.
- Adobe RVB** : Espace couleurs plus large que sRGB. Principalement utilisé pour l'impression à des fins commerciales.
- Gamme de couleurs RVB** : Espace couleurs plus large que Adobe RVB.
- Apple RVB** : Espace couleurs standard pour Macintosh. Un espace couleurs un peu plus étendu que sRGB.
- ColorMatch RVB** : Espace couleurs un peu plus large que sRGB. Principalement utilisé pour l'impression à des fins commerciales.

## Modification d'images

Vous pouvez effectuer plusieurs modifications sur les images RAW, JPEG et TIFF prises en charge par Digital Photo Professional.

### 1 Sélectionnez une image.

### 2 Modifiez l'image (p.1-9 à p.1-12).

- Vous pouvez modifier d'autres images en copiant et collant les données de modification sur les autres images (p.1-13).
- Vous pouvez retourner aux derniers paramètres enregistrés ou paramètres de prise des images modifiées (p.1-14).

### 3 Enregistrez l'image modifiée (p.1-14).

Avant de quitter Digital Photo Professional, vous devez enregistrer les images modifiées (p.1-14).

- Lorsque plusieurs images sont sélectionnées, les modifications leur sont toutes appliquées.
- Les données de modification peuvent être enregistrées dans un autre fichier (p.1-13).
- Vous pouvez transférer les images modifiées vers un logiciel de modification d'image (p.1-18).

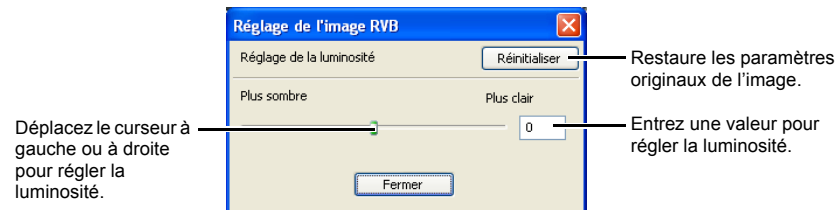
## Réglage de la luminosité

Vous pouvez régler la luminosité d'une image sur une plage de -100 à +100 (par pas de 1 lors de la saisie de la valeur).

### 1 Sélectionnez le menu [Réglage] ▶ [Réglage de la luminosité].

→ La boîte de dialogue [Réglage de la luminosité] s'affiche.

### 2 Réglez une image lors de son affichage.



### 3 Cliquez sur le bouton [Fermer].

Couverture/  
Table des  
matières

Introduction

Affichage des images  
miniatures et exécution des  
modifications de base dans  
la fenêtre principale

Exécution de  
modifications  
détaillées dans la  
fenêtre de modification

Exécution de  
modifications détaillées  
dans la fenêtre de  
modification d'image

Affichage d'une  
image dans la fenêtre  
de vérification rapide

Référence

Index



# Compression d'une image

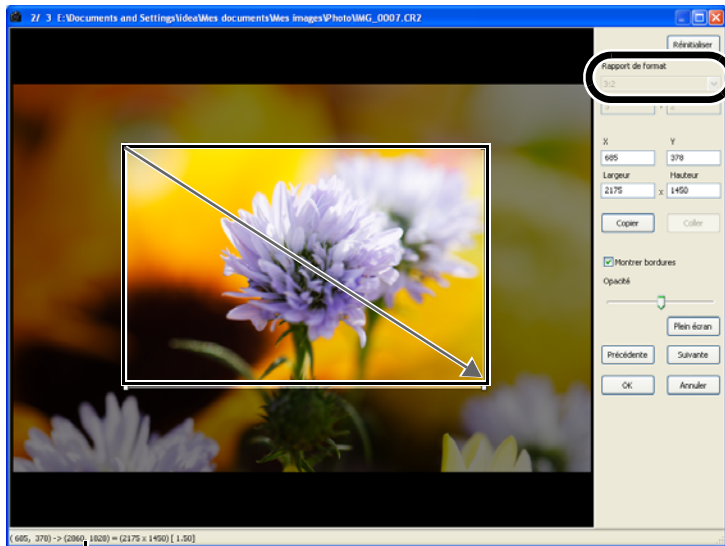
Vous pouvez compresser une image au format que vous désirez.

## 1 Sélectionnez le menu [Outils] ▶ [Démarrer l'outil Compression].

→ La fenêtre de compression s'affiche.

## 2 Comprimez l'image.

- Sélectionnez un rapport à partir de la zone de liste [Rapport de format], et faites glisser l'intervalle de compression comme sur le diagramme.



Affiche les coordonnées du curseur.

Une fois l'intervalle de compression spécifié, les coordonnées XY du coin supérieur gauche et du coin inférieur droit, la largeur, la hauteur et le rapport de format s'affichent.

- Si vous déplacez le curseur dans l'intervalle de compression spécifié, le curseur [↔] devient [↕]. Vous pouvez déplacer l'intervalle de compression en glissant.
- Si vous déplacez le curseur aux quatre coins de l'intervalle de compression que vous avez défini, le curseur [↔] devient [↖] ou [↗]. Vous pouvez changer la taille de l'intervalle de compression en glissant.
- Lorsque [Libre] est sélectionné dans la zone de liste [Rapport de format], déplacez le curseur sur les quatre coins de l'intervalle de compression et [↔] deviendra [↕] ou [↔]. Vous pouvez changer la taille de l'intervalle de compression en glissant.

Réinitialiser — Renvoie les paramètres à leur définition originale.

Rapport de format — Sélectionnez le rapport vertical/horizontal de l'intervalle de compression. Affiche le rapport sélectionné à partir de la zone de liste [Rapport de format]. Vous pouvez aussi saisir votre propre rapport en sélectionnant [Personnalisé] dans la zone de liste [Rapport de format].

X Y — Affiche les coordonnées de l'intervalle de compression du coin supérieur gauche que vous avez défini. Vous pouvez également définir les coordonnées en saisissant les chiffres désirés.

Largeur Hauteur — Affiche la taille de l'intervalle de compression que vous avez défini. Vous pouvez également définir la taille en saisissant les chiffres désirés.

Copier Coller — Copie l'intervalle de compression que vous avez défini. L'intervalle de compression copié à partir d'une autre image se reflète dans l'image affichée.\*

Montrer bordures — Affiche une bordure autour de l'intervalle de compression.

Opacité — Glissez le curseur vers la gauche ou la droite pour régler le niveau d'opacité à l'extérieur de l'intervalle de compression.

Plein écran — Affiche le plein écran. Pour retourner à l'affichage original, cliquez à nouveau sur ce bouton ou appuyez sur la touche <Esc> du clavier. Pour commuter entre l'affichage plein écran et l'affichage d'écran normal, appuyez sur la touche <F11> ou sur les touches <Alt> + <Entrée> sur le clavier.

Précédent Suivant — Affiche l'image suivante.\* Affiche l'image précédente.\*

OK Annuler — Applique les réglages et ferme la fenêtre. Annule tous les réglages et ferme la fenêtre.

\*Fonctionne si vous avez sélectionné plusieurs images et que les fenêtres de compression sont affichées.

## 3 Cliquez sur le bouton [OK].

- Vous pouvez aussi définir le [Rapport de format] et passer de Plein écran à Ecran normal à partir du menu qui s'affiche lorsque vous cliquez sur l'image avec le bouton droit de la souris.
- Pour plus de renseignements sur les touches de raccourci, référez-vous à la « Liste des touches de raccourci » (p.5-2).

Couverture/  
Table des  
matières

Introduction

Affichage des images  
miniatures et exécution des  
modifications de base dans  
la fenêtre principale

Exécution de  
modifications  
détaillées dans la  
fenêtre de modification

Exécution de  
modifications détaillées  
dans la fenêtre de  
modification d'image

Affichage d'une  
image dans la fenêtre  
de vérification rapide

5  
Référence

Index



# Correction d'image

Vous pouvez corriger une image au moyen de la fonction de réparation ou de la fonction de tampon de copie.

## Réparation

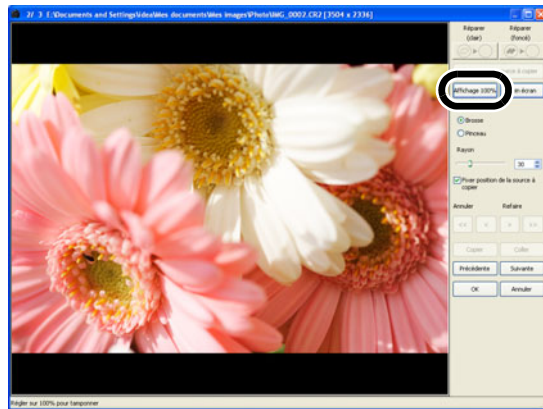
Vous pouvez corriger une image de sorte que les taches indésirables (les taches que vous désirez effacer) de l'image se fondent dans les couleurs environnantes.

### 1 Sélectionnez le menu [Outils] ▶ [Démarrer l'outil Tamponner].

→ La fenêtre de tampon de copie apparaît.

### 2 Cliquez sur le bouton [Affichage 100%].

→ L'image est affichée dans la zone d'affichage à 100 %.



### 3 Affichez la section que vous désirez corriger.

- Faites glisser l'image pour afficher la section que vous désirez corriger.

### 4 Cliquez sur le bouton [Réparer (clair)] ou sur le bouton [Réparer (foncé)].

- Si la tache indésirable (la tache que vous désirez effacer) est de couleur claire, cliquez sur le bouton [Réparer (clair)] ; si elle est de couleur foncée, cliquez sur le bouton [Réparer (foncé)].
- Déplacez le curseur sur l'image et la plage de correction s'affichera comme [O].

#### Bouton [Réparer (clair)]

Corrige une tache claire isolée à l'intérieur de la plage de correction pour qu'elle corresponde à la couleur environnante.

L'image s'affiche à 100 % (taille réelle des pixels). Cliquez à nouveau sur ce bouton pour afficher l'image dans une taille ajustée à la fenêtre.

Glissez le curseur vers la gauche ou la droite, ou cliquez sur les boutons [▲] / [▼] pour spécifier la plage de correction.

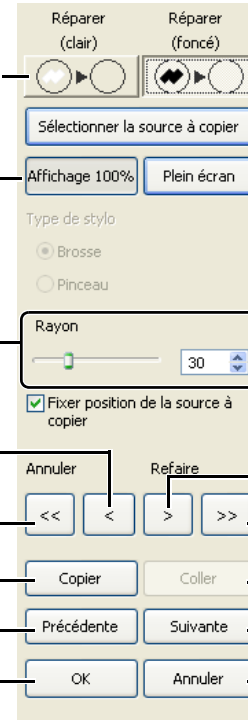
Annule l'opération précédente.

Restaure l'état d'origine avant application des corrections.

Copie le contenu des

Affiche l'image précédente.\*

Applique les réglages et ferme la fenêtre.



**Bouton [Réparer (foncé)]**  
Corrige une tache foncée isolée à l'intérieur de la plage de correction pour qu'elle corresponde à la couleur environnante.

Affiche le plein écran. Pour retourner à l'affichage original, cliquez à nouveau sur ce bouton ou appuyez sur la touche <Esc> du clavier. Pour commuter entre l'affichage plein écran et l'affichage d'écran normal, appuyez sur la touche <F11> ou sur les touches <Alt> + <Entrée> sur le clavier.

Rétablit la correction précédente.

Rétablit toutes les corrections.

Applique à l'image le contenu des corrections copiées.

Affiche l'image suivante.\*

Annule tous les réglages et ferme la fenêtre.

\*Fonctionne lorsque vous avez sélectionné plusieurs images et que les fenêtres de tampon de copie sont affichées.

### 5 Couvrez la tache indésirable de l'image avec la plage de correction [O] et cliquez.

- La tache indésirable à l'intérieur de la plage de correction est corrigée.
- Si vous cliquez alors sur l'image, les taches indésirables à l'intérieur de la plage de correction sélectionnée sont corrigées.
- Pour corriger une autre section de l'image, annulez la fonction de réparation en cliquant avec le bouton droit ou gauche de la souris sur le bouton [Réparer (clair)] ou sur le bouton [Réparer (foncé)], puis reprenez l'opération depuis l'étape 3.

### 6 Cliquez sur le bouton [OK].

Lorsque vous sélectionnez des sections de l'image qui ne peuvent pas être corrigées avec la fonction de réparation, [O] s'affiche.

- À l'étape 2, double-cliquez sur la section que vous désirez corriger pour faire apparaître l'affichage à 100 %. Vous pouvez aussi double-cliquer à nouveau pour retourner à l'affichage original.
- Pour plus de renseignement sur les touches de raccourci, référez-vous à la « Liste des touches de raccourci » (p.5-2).

Couverture/  
Table des  
matières

Introduction

Affichage des images  
miniatures et exécution des  
modifications de base dans  
la fenêtre principale

Exécution de  
modifications  
détaillées dans la  
fenêtre de modification

Exécution de  
modifications détaillées  
dans la fenêtre de  
modification d'image

Affichage d'une  
image dans la fenêtre  
de vérification rapide

Référence

Index





## Tampon de copie

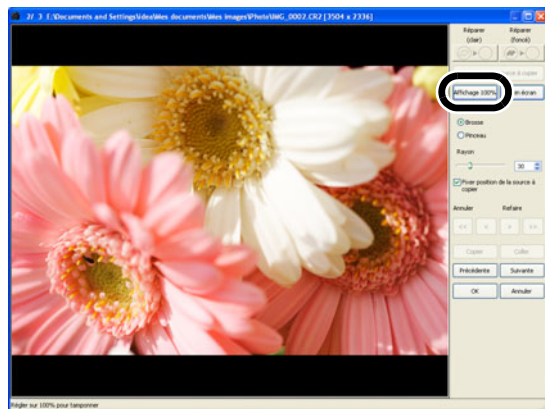
Vous pouvez corriger une image en collant sur la partie indésirable une autre partie copiée ailleurs sur l'image.

### 1 Sélectionnez le menu [Outils] ▶ [Démarrer l'outil Tamponner].

→ La fenêtre de tampon de copie apparaît.

### 2 Cliquez sur le bouton [Affichage 100%].

→ L'image est affichée dans la zone d'affichage à 100 %.



### 3 Affichez la section que vous désirez corriger.

- Faites glisser l'image pour afficher la section que vous désirez corriger.

### 4 Indiquez la section à copier.

- Cliquez sur le bouton [Sélectionner la source à copier] puis cliquez sur la section à copier.
- Pour modifier la section copiée, recommencez la procédure précédente.

L'image s'affiche à 100 % (taille réelle des pixels). Cliquez à nouveau sur le bouton pour afficher l'image dans une taille ajustée à la fenêtre.

Vous pouvez sélectionner le type de stylo. Lorsque [Brosse] est sélectionné, les contours de l'image collée simulent une brosse. Lorsque [Pinceau] est sélectionné, les contours de l'image collée sont nets.

Fixez la position de la source de la copie.

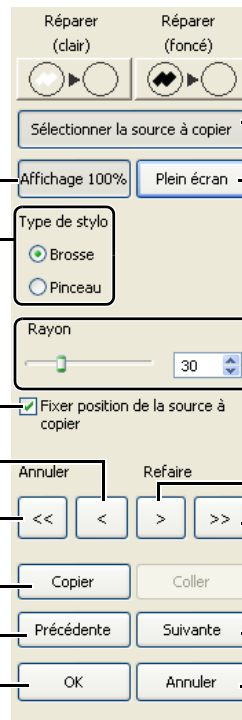
Annule l'opération précédente.

Restaure l'état d'origine avant application des corrections.

Copie le contenu des corrections indiquées.

Affiche l'image précédente.\*

Applique les réglages et ferme la fenêtre.



Indique la section à copier. Ne fonctionne qu'avec [Affichage 100%].

Affiche le plein écran. Pour retourner à l'affichage original, cliquez à nouveau sur ce bouton ou appuyez sur la touche <Echap> du clavier. Pour commuter entre l'affichage plein écran et l'affichage d'écran normal, appuyez sur la touche <F11> ou sur les touches <Alt> + <Entrée> sur le clavier.

Glissez le curseur vers la gauche ou la droite, ou cliquez sur les boutons [▲] / [▼] pour spécifier la taille (le rayon) de l'image à coller.

Rétablit la correction précédente.

Rétablit toutes les corrections.

Applique à l'image le contenu des corrections copiées.

Affiche l'image suivante.\*

Annule tous les réglages et ferme la fenêtre.

\*Fonctionne lorsque vous avez sélectionné plusieurs images et que les fenêtres de tampon de copie sont affichées.

### 5 Corrigez l'image.

- Cliquez ou faites glisser sur la section de l'image que vous désirez corriger. Dans la fenêtre, le signe [+ ] indique l'origine de la copie et [ O ] en indique la destination.
- L'image copiée est collée à la position vers laquelle vous avez fait glisser.

### 6 Cliquez sur le bouton [OK].

- À l'étape 2, double-cliquez sur la section que vous désirez corriger pour faire apparaître l'affichage à 100 %. Vous pouvez aussi double-cliquer à nouveau pour retourner à l'affichage original.
- À l'étape 4, vous pouvez aussi spécifier la section à copier en maintenant enfoncée la touche <Alt> et en cliquant.
- Pour plus de renseignement sur les touches de raccourci, référez-vous à la « Liste des touches de raccourci » (p.5-2).

Couverture/  
Table des  
matières

Introduction

Affichage des images  
miniatures et exécution des  
modifications de base dans  
la fenêtre principale

Exécution de  
modifications  
détaillées dans la  
fenêtre de modification

Exécution de  
modifications détaillées  
dans la fenêtre de  
modification d'image

Affichage d'une  
image dans la fenêtre  
de vérification rapide

Référence

Index



# Utilisation des modifications (données de recette)

Les données de modification qui ont été appliquées aux images RAW (p.1-6 à p.1-9, p.2-3 à p.2-6) ou aux images JPEG, TIFF et RAW (p.1-9 à p.1-12, p.2-6 à p.2-8) peuvent être copiées et appliquées à d'autres images. Les données de modification peuvent également être enregistrées dans un fichier à part contenant uniquement ces données et téléchargées dans d'autres images. Dans Digital Photo Professional, les données de modification sont appelées « données de recette ».

## Enregistrement des recettes

- 1 Sélectionnez une image puis sélectionnez le menu [Edition] ▶ [Enregistrer la recette dans un fichier].

→ La boîte de dialogue [Enregistrer sous] s'affiche.

- 2 Sélectionnez le dossier de destination, entrez le nom du fichier, puis cliquez sur le bouton [Enregistrer].

- Lorsque vous sélectionnez [Enregistrer la recette dans un fichier], seules les données de la recette (données de modification) sont enregistrées sous forme de fichier distinct. Si vous souhaitez enregistrer l'image à laquelle les modifications ont été appliquées, reportez-vous à « Enregistrement des images modifiées » (p.1-14).
- La rotation d'image (p.1-2), la compression (p.1-10) et la correction d'image (réparation, tampon de copie) (p.1-11, p.1-12) ne sont pas comprises dans les données de recette.

## Chargement et collage des recettes

- 1 Sélectionnez une image, puis le menu [Edition] ▶ [Lire la recette à partir du fichier].

→ La boîte de dialogue [Ouvrir] s'affiche.

- 2 Sélectionnez une recette et cliquez sur le bouton [Ouvrir].

- 3 Sélectionnez une image à laquelle la recette sera appliquée, puis cliquez sur le menu [Edition] ▶ [Coller la recette dans une photo sélectionnée].

- Les données de modification ne peuvent être appliquées qu'à des images RAW (p.1-6 à p.1-9, p.2-3 à p.2-6). Elles ne peuvent pas être appliquées à des images JPEG et TIFF. Si vous essayez d'appliquer des données de modification applicables à tous les types d'image (JPEG, TIFF ou RAW) (p.1-9 à p.1-12, p.2-6 à p.2-8) et des données de modification applicables seulement aux images RAW (p.1-6 à p.1-9, p.2-3 à p.2-6) alors que l'image cible est en format JPEG ou TIFF, seules les données de modification applicables à JPEG et TIFF seront appliquées.

## Copie des recettes et application à d'autres images

- 1 Sélectionnez l'image à partir de laquelle la recette sera copiée, puis cliquez sur le menu [Edition] ▶ [Copier la recette dans le Presse-papiers].

→ La recette est copiée.

- 2 Sélectionnez l'image à laquelle la recette sera appliquée, puis cliquez sur le menu [Edition] ▶ [Coller la recette dans une photo sélectionnée].

→ La recette est appliquée à l'image.

- La rotation d'image (p.1-2), la compression (p.1-10) et la correction d'image (réparation, tampon de copie) (p.1-11, p.1-12) ne sont pas comprises dans les données de recette.
- Les données de modification ne peuvent être appliquées qu'à des images RAW (p.1-6 à p.1-9, p.2-3 à p.2-6). Elles ne peuvent pas être appliquées à des images JPEG et TIFF. Si vous essayez d'appliquer des données de modification applicables à tous les types d'image (JPEG, TIFF ou RAW) (p.1-9 à p.1-12, p.2-6 à p.2-8) et des données de modification applicables seulement aux images RAW (p.1-6 à p.1-9, p.2-3 à p.2-6) alors que l'image cible est en format JPEG ou TIFF, seules les données de modification applicables à JPEG et TIFF seront appliquées.

Couverture/  
Table des  
matières

Introduction

Affichage des images  
miniatures et exécution des  
modifications de base dans  
la fenêtre principale

Exécution de  
modifications  
détaillées dans la  
fenêtre de modification

Exécution de  
modifications détaillées  
dans la fenêtre de  
modification d'image

Affichage d'une  
image dans la fenêtre  
de vérification rapide

5  
Référence

Index



## Restauration des images modifiées à leur état d'origine

Vous pouvez annuler toutes les modifications pour les images et redonner aux images modifiées leurs paramètres originaux avant modification ou lors de leur prise.

### Restauration des derniers paramètres enregistrés

**Sélectionnez une image, puis cliquez sur le menu [Réglage] ▶ [Revenir aux derniers paramètres enregistrés].**

☛ Si vous sélectionnez plusieurs images, toutes les images modifiées faisant partie de la sélection sont restaurées aux derniers paramètres enregistrés.

### Restauration des paramètres de la prise de vue

**Sélectionnez une image, puis cliquez sur le menu [Réglage] ▶ [Revenir aux paramètres de prise].**

☛ Si vous sélectionnez plusieurs images, toutes les images modifiées faisant partie de la sélection sont restaurées aux paramètres de prise.

## Enregistrement des images modifiées

Vous pouvez appliquer les modifications à une ou plusieurs images et enregistrer celles-ci.

### Enregistrement par écrasement

Vous pouvez appliquer des modifications à une image et remplacer l'image existante.

**Sélectionnez une image, puis le menu [Fichier] ▶ [Ajouter une recette et enregistrer].**

### Enregistrement et modification de nom

Vous pouvez appliquer des modifications aux images et enregistrer les nouvelles images sous un nouveau nom.

**1 Sélectionnez une image, puis le menu [Fichier] ▶ [Ajouter rec. et enreg. sous].**

→ La boîte de dialogue [Enregistrer sous] s'affiche.

**2 Sélectionnez le dossier de destination, entrez le nom du fichier, puis cliquez sur le bouton [Enregistrer].**

### Ajouter une miniature de l'image

Vous pouvez créer de nouvelles miniatures à afficher dans la fenêtre principale, et en ajouter une à chacune des images.

Les images s'afficheront plus vite dans la fenêtre principale et la qualité des images augmentera.

**Sélectionnez une image, puis le menu [Fichier] ▶ [Ajouter miniature à l'image et enregistrer].**

☛ Le temps d'ajout peut être plus long selon le nombre d'images à ajouter.

Couverture/  
Table des  
matières

Introduction

Affichage des images  
miniatures et exécution des  
modifications de base dans  
la fenêtre principale

Exécution de  
modifications  
détaillées dans la  
fenêtre de modification

Exécution de  
modifications détaillées  
dans la fenêtre de  
modification d'image

Affichage d'une  
image dans la fenêtre  
de vérification rapide

Référence

Index



# Conversion et enregistrement d'images RAW en les renommant

Il est possible de convertir au format TIFF ou JPEG les images RAW modifiées et de les enregistrer sous un autre nom.

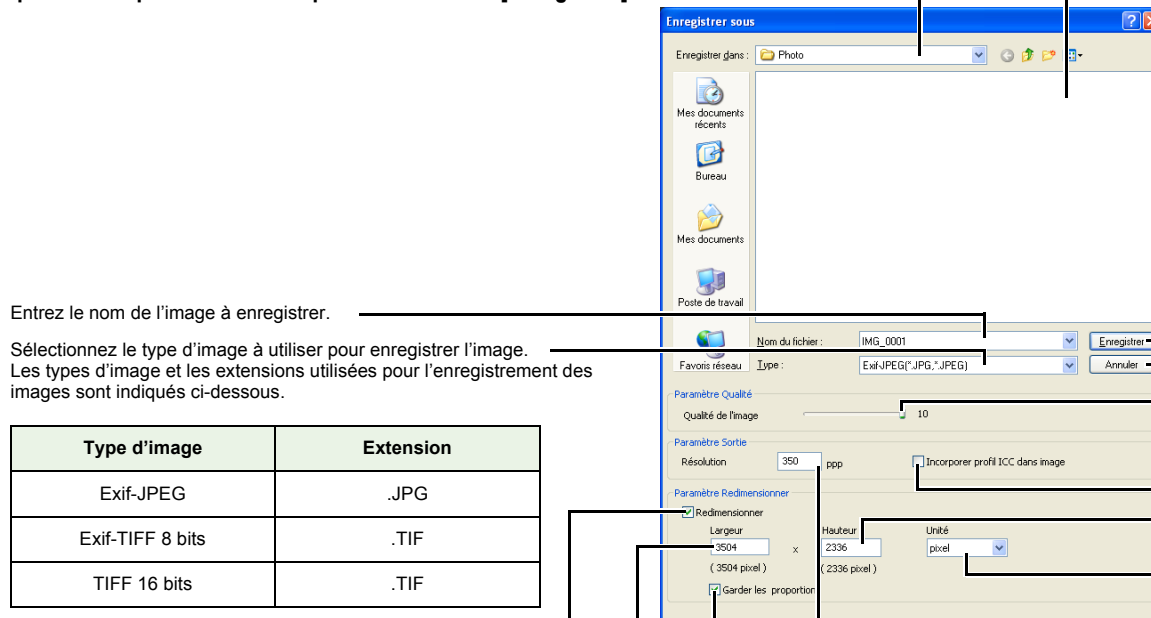
**1** Sélectionnez une image, puis cliquez sur le menu [Fichier] ▶ [Convertir et enregistrer].

→ La boîte de dialogue [Enregistrer sous] s'affiche.

**2** Spécifiez les paramètres et cliquez sur le bouton [Enregistrer].

Indiquez le lecteur ou le dossier dans lequel l'image sera enregistrée.

Affiche le contenu du lecteur ou du dossier.



Entrez le nom de l'image à enregistrer.

Sélectionnez le type d'image à utiliser pour enregistrer l'image. Les types d'image et les extensions utilisées pour l'enregistrement des images sont indiqués ci-dessous.

Type d'image	Extension
Exif-JPEG	.JPG
Exif-TIFF 8 bits	.TIF
TIFF 16 bits	.TIF

Cochez cette case pour changer la taille de l'image à enregistrer.

Définissez la largeur de l'image.

Cochez cette case pour modifier le rapport vertical/horizontal de l'image.

Spécifiez une valeur comprise entre 1 et 60 000 ppp comme résolution de sortie à utiliser avec l'image à enregistrer.

Enregistre l'image.

Annule tous les réglages et ferme la fenêtre.

Si vous avez sélectionné [Exif-JPEG] dans la zone de liste [Type], spécifiez la qualité d'image (le taux de compression) dans une plage de 1 à 10 en glissant le curseur vers la gauche ou la droite. Plus les valeurs sont élevées, plus la qualité de l'image JPEG est bonne.

Cochez cette case pour incorporer un profil ICC à l'image à enregistrer.

Définissez la hauteur de l'image.

Sélectionnez une unité de mesure.

Si vous avez enregistré une image dans laquelle l'espace de couleur [Gamme de couleurs RVB], [Apple RVB] ou [ColorMatch RVB] (p.1-9, p.1-21) a été spécifié, un profil ICC est automatiquement intégré même si vous n'avez pas cliqué sur [Incorporer profil ICC dans image].

- Vous pouvez enregistrer et renommer des images sans les modifier.
- Le [Paramètre Redimensionner] modifie la taille de l'image en appliquant au côté le plus long de l'image la plus grande valeur numérique définie dans « Largeur » ou « Hauteur », et ce même lorsque les images horizontales et verticales sont mélangées.
- Si vous avez réglé la courbe de tonalité sur [Linéaire] (p.2-6), sélectionnez [TIFF 16 bits] et enregistrez.

- Les préférences spécifiées (p.1-21) ou encore l'espace couleurs spécifié individuellement (p.1-9) sont ajoutés au profil ICC intégré dans les images TIFF ou JPEG. Un profil ICC contient les informations relatives à la couleur, telles que les propriétés de couleur et les espaces couleurs de périphériques homologués par l'International Color Consortium (ICC). Grâce à ce profil ICC, plusieurs systèmes de gestion de couleur peuvent réduire les différences de couleur entre périphériques.

Couverture/  
Table des  
matières

Introduction

Affichage des images  
miniatures et exécution des  
modifications de base dans  
la fenêtre principale

Exécution de  
modifications  
détaillées dans la  
fenêtre de modification

Exécution de  
modifications détaillées  
dans la fenêtre de  
modification d'image

Affichage d'une  
image dans la fenêtre  
de vérification rapide

5  
Référence

Index





# Conversion et enregistrement des images en une seule opération (traitement par lot)

Vous pouvez enregistrer et renommer plusieurs images modifiées en une seule opération. Vous pouvez également convertir les images RAW modifiées aux JPEG ou TIFF et les enregistrer en une seule opération.

## 1 Modifiez une image (p.1-6 à p.1-12).

## 2 Sélectionnez les images à convertir et à enregistrer en une seule opération.

## 3 Cliquez sur le bouton [Traitement par lots] (p.1-2).

→ La boîte de dialogue [Paramètres par lot] s'affiche.

- Vous pouvez également afficher cette boîte de dialogue en sélectionnant le menu [Fichier] ▶ [Traitement par lots].

## 4 Renseignez les paramètres.

## 5 Cliquez sur le bouton [Exécuter].

- La fenêtre de traitement apparaît, permettant d'enregistrer les images en une seule opération.
- Une fois le traitement terminé, les images sont enregistrées dans le dossier spécifié et le bouton [Quitter] apparaît dans la fenêtre de traitement.

## 6 Cliquez sur le bouton [Quitter].

Sélectionnez le type d'image à utiliser pour enregistrer les images. Concernant le type d'image et l'extension utilisée lors de l'enregistrement de l'image, référez-vous au tableau dans [Enregistrer sous] (p.1-15).

Affiche les noms de fichier des images à enregistrer en tant que lot.

Spécifiez une valeur comprise entre 1 et 60 000 ppp comme résolution de sortie à utiliser avec les images à enregistrer.

Cochez cette case pour changer la taille des images à enregistrer.

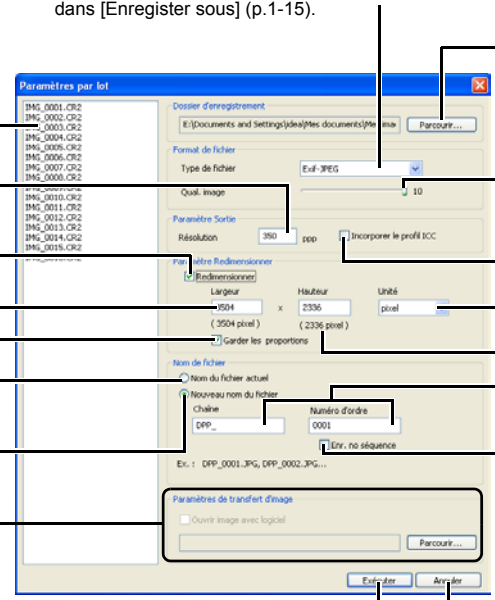
Définissez la largeur des images.

Cochez cette case pour modifier le rapport vertical/horizontal des images.

Sélectionnez cette option pour enregistrer les images sans les renommer.

Sélectionnez cette option pour renommer les images lorsque vous les enregistrez.

Transfert les images converties/enregistrées en une seule opération vers le logiciel de modification d'image (p.1-18).



Spécifiez le dossier dans lequel les images doivent être enregistrées après conversion. Le nom de dossier spécifié apparaît à côté du bouton [Parcourir].

Si vous avez sélectionné [Exif-JPEG] dans la zone de liste [Type de fichier], spécifiez la qualité d'image (le taux de compression) dans une plage de 1 à 10 en glissant le curseur vers la gauche ou la droite. Plus les valeurs sont élevées, plus la qualité de JPEG est bonne.

Cochez cette case pour incorporer un profil ICC aux images à enregistrer.

Sélectionnez une unité de mesure.

Définissez la hauteur des images.

Spécifiez la chaîne de caractères et le numéro d'ordre lorsque [Nouveau nom du fichier] est sélectionné.

Le contenu apparaît sous forme d'exemple dans [Ex.]. Il est possible de stocker les numéros de séquence.

Annule tous les réglages et ferme la fenêtre.

Démarre le traitement par lot.

- Il n'est pas possible d'enregistrer plusieurs images en une seule opération à moins de spécifier [Numéro séquence] lorsque [Nouveau nom du fichier] est sélectionné pour [Nom de fichier].

- Si vous avez enregistré une image dans laquelle l'espace de couleur [Gamme de couleurs RVB], [Apple RVB] ou [ColorMatch RVB] (p.1-9, p.1-21) a été spécifié, un profil ICC est automatiquement intégré même si vous n'avez pas cliqué sur [Incorporer le profil ICC].

- Vous pouvez enregistrer et renommer plusieurs images sans les modifier en une seule opération.
- Le [Paramètre Redimensionner] modifie la taille de l'image en appliquant au côté le plus long de l'image la plus grande valeur numérique définie dans « Largeur » ou « Hauteur », et ce même lorsque les images horizontales et verticales sont mélangées.
- La fonction de traitement par lot est indépendante des autres fonctions. Par conséquent, au cours de l'enregistrement par lot, vous pouvez effectuer d'autres opérations dans les fenêtres principale et de modification, ainsi que dans la fenêtre de modification d'image.

- Les préférences spécifiées (p.1-21) ou encore l'espace couleurs spécifié individuellement (p.1-9) sont ajoutés au profil ICC intégré dans les images TIFF ou JPEG. Un profil ICC contient les informations relatives à la couleur, telles que les propriétés de couleur et les espaces couleurs de périphériques homologués par l'International Color Consortium (ICC). Grâce à ce profil ICC, plusieurs systèmes de gestion de couleur peuvent réduire les différences de couleur entre périphériques.



# Modification de noms de fichier en une seule opération

Il est possible de modifier plusieurs noms de fichier en une seule opération.

- 1 Sélectionnez les images dont vous voulez modifier le nom de fichier.**
- 2 Sélectionnez le menu [Outils] ▶ [Démarrer l'outil Renommer].**  
→ La fenêtre de l'outil de renommage apparaît.
- 3 Renseignez les paramètres et cliquez sur le bouton [Exécuter].**  
→ L'opération commence et les noms de fichier sont modifiés.

Sélectionnez l'élément à spécifier dans le nom de fichier pour chacun des éléments.

Sélectionne l'extension.

Sélectionne l'ordre des fichiers.

Il est possible de stocker un numéro de séquence indiqué.

Sélectionne le format de la date et de l'heure de la prise de vue.

Saisit une barre inférieure.

Donne le même nom de fichier aux images RAW et JPEG enregistrées simultanément (sauf pour l'extension).

Copie l'image et modifie le nom de fichier.

Lorsque [Copier et renommer] est coché, indique la destination de l'enregistrement des images copiées.

Les noms de fichier initiaux sont affichés.

Les noms de fichier modifiés sont affichés.

Lorsque vous indiquez le numéro de séquence, saisissez le numéro initial et le nombre de chiffres.

Annule tous les réglages et ferme la fenêtre.

Modifie les noms de fichier.

Couverture/  
Table des  
matières

Introduction

Affichage des images  
miniatures et exécution des  
modifications de base dans  
la fenêtre principale

Exécution de  
modifications  
détaillées dans la  
fenêtre de modification

Exécution de  
modifications détaillées  
dans la fenêtre de  
modification d'image

Affichage d'une  
image dans la fenêtre  
de vérification rapide

5  
Référence

Index



# Transfert d'images vers un logiciel de modification d'image

## Transfert d'une image vers Photoshop

Vous pouvez transférer une image vers Adobe Photoshop.

**1 Sélectionnez l'image à transférer vers Photoshop.**

**2 Sélectionnez le menu [Outils] ▶ [Transférer vers Photoshop].**

- Photoshop démarre et affiche l'image transférée.
- Les images RAW sont converties en images TIFF 16 bits avant d'être transférées.

- Afin de transférer des images, vous avez besoin d'Adobe Photoshop.
- Les versions compatibles de Photoshop sont CS et 7.0. Il n'est pas possible de transférer des images vers Photoshop Elements.
- Vous pouvez transférer une image à la fois. Il n'est pas possible de transférer plusieurs images à la fois.
- Lorsque les images sont transférées, elles sont automatiquement converties en images TIFF 16 bits et un profil ICC est joint à chacune d'elles. Les préférences spécifiées (p.1-21) ou les informations d'espace couleurs de travail spécifiées séparément (p.1-9) sont ajoutées au profil ICC, qui permet à Photoshop d'afficher les images qui contiennent ces informations de couleur.

## Transfert de plusieurs images vers un logiciel de modification d'image

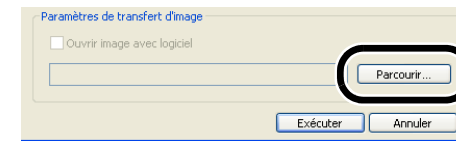
Vous pouvez transférer plusieurs images vers un logiciel de modification d'image. Les descriptions fournies dans le présent document utilisent Adobe Photoshop CS comme exemple.

**1 Définissez convertir/enregistrer comme une seule opération.**

- Suivez les étapes 1 à 4 de « Conversion et enregistrement des images en une seule opération (traitement par lot) » (p.1-16).

**2 Cliquez sur le bouton [Parcourir] dans la fenêtre [Paramètres par lot].**

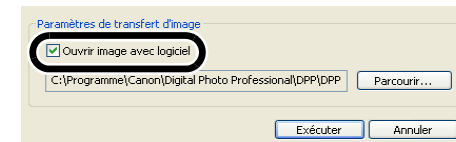
- La fenêtre [Ouvrir] s'affiche.



**3 Sélectionnez le logiciel de modification d'image (Photoshop CS) vers lequel vous transfèrerez les images.**

- Sélectionnez le lecteur [C : ] ▶ [Fichiers programmes] ▶ [Adobe] ▶ [Photoshop CS] ▶ [Photoshop], puis cliquez sur le bouton [Ouvrir].
- La fenêtre [Ouvrir] se ferme et Photoshop est défini sur [Paramètres de transfert d'image] dans la fenêtre [Paramètres par lot].

**4 Cochez l'option [Ouvrir image avec logiciel].**



**5 Cliquez sur le bouton [Exécuter].**

- La fenêtre de traitement s'affiche et l'enregistrement en une seule opération commence.
- Lorsque l'enregistrement en une seule opération est terminé, Photoshop démarre et les images transférées s'affichent.

- Afin de transférer des images, vous avez besoin d'un logiciel de modification d'image tel que Adobe Photoshop.

Couverture/  
Table des  
matières

Introduction

Affichage des images  
miniatures et exécution des  
modifications de base dans  
la fenêtre principale

Exécution de  
modifications  
détaillées dans la  
fenêtre de modification

Exécution de  
modifications détaillées  
dans la fenêtre de  
modification d'image

Affichage d'une  
image dans la fenêtre  
de vérification rapide

5  
Référence

Index



# Impression d'images

Les images peuvent être automatiquement réglées et imprimées dans une zone d'impression.

- 1 Sélectionnez une image, puis cliquez sur le menu [Fichier] ▶ [Imprimer].**
- 2 Sélectionnez une imprimante à utiliser puis cliquez sur le bouton [OK].**  
→ L'impression commence.

- Vous pouvez définir un profil d'imprimante à utiliser pour l'impression. Vous pouvez sélectionner une génération des rendus (une méthode de correspondance) après avoir spécifié le profil (p.1-21).
- Si vous avez défini le profil de simulation CMJN (p.1-21), l'image s'imprime en une tonalité correspondant au [Profil de simulation CMJN] spécifié.

## Impression avec Easy-PhotoPrint

Easy-PhotoPrint est un logiciel d'impression conçu pour les imprimantes Canon BJ. Si Easy-PhotoPrint 2.1 ou une version ultérieure a été installé sur votre ordinateur, vous pouvez imprimer les images à l'aide de ce logiciel.

### Sélectionnez une image, puis cliquez sur le menu [Fichier] ▶ [Imprimer avec Easy-PhotoPrint].

- Easy-PhotoPrint démarre.
- Suivez les instructions affichées dans la fenêtre Easy-PhotoPrint pour imprimer des images.

- Pour imprimer des images avec Easy-PhotoPrint, vous devez disposer d'Easy-PhotoPrint 2.1 ou une version ultérieure et d'une imprimante Canon BJ prenant en charge ce logiciel.
- La résolution de sortie indiquée (p.1-20) et la compression (p.1-10) ne sont pas prises en charge.
- Le paramètre de simulation CMJN (p.1-21) n'est pas pris en charge.

- Vous pouvez spécifier une génération des rendus (une méthode de correspondance) lors de l'impression (p.1-21).

# Affichage d'images dans EOS Capture

La version 2.0 de Digital Photo Professional est compatible avec la version 1.1 ou version ultérieure de EOS Capture.

Si EOS Capture version 1.1 ou plus récente est installé sur l'ordinateur, Digital Photo Professional affiche les images prises avec EOS Capture.

- 1 Connectez l'appareil photo à l'ordinateur et mettez l'interrupteur d'alimentation de l'appareil photo sur <ON>.**
  - Si [CameraWindow] et d'autres fenêtres s'affichent, fermez toutes les fenêtres affichées.
- 2 Sélectionnez le menu [Outils] ▶ [Démarrer EOS Capture].**  
→ EOS Capture démarre.
- 3 Prenez une photo.**
  - Cliquez sur le bouton [Prise de vue] dans EOS Capture ou appuyez sur le déclencheur de l'appareil photo pour prendre une photo.
  - L'image prise est affichée dans la fenêtre principale de Digital Photo Professional.

- Lors du démarrage d'EOS Capture, vous pouvez commuter automatiquement la fenêtre Digital Photo Professional de la fenêtre principale à la fenêtre de modification d'image (p.1-20).

Couverture/  
Table des  
matières

Introduction

Affichage des images  
miniatures et exécution des  
modifications de base dans  
la fenêtre principale

Exécution de  
modifications  
détaillées dans la  
fenêtre de modification

Exécution de  
modifications détaillées  
dans la fenêtre de  
modification d'image

Affichage d'une  
image dans la fenêtre  
de vérification rapide

5  
Référence

Index





# Définition des préférences

Vous pouvez spécifier divers paramètres pour Digital Photo Professional.

## 1 Sélectionnez le menu [Outils] ▶ [Préférences].

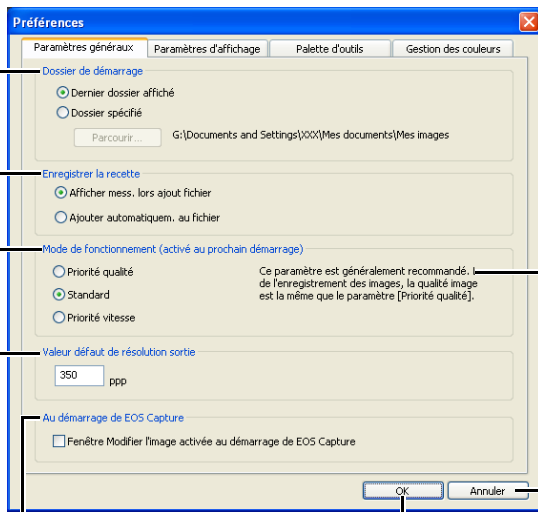
→ La boîte de dialogue [Préférences] s'affiche.

## 2 Sélectionnez l'onglet de votre choix, spécifiez les paramètres, puis cliquez sur le bouton [OK].

→ Les paramètres sont appliqués et la boîte de dialogue [Préférences] se ferme.

Permet de choisir si l'image modifiée est enregistrée automatiquement, ou si la boîte de dialogue de confirmation s'affiche lorsque vous quittez Digital Photo Professional ou que vous remplacez les images affichées dans la fenêtre principale par celles contenues dans un autre dossier.

Permet de choisir si le dossier précédemment ouvert s'affiche ou si le dossier spécifié s'affiche toujours au démarrage de Digital Photo Professional.



Affiche la description de [Mode de fonctionnement].

Annule tous les réglages et ferme la fenêtre.

Si vous cliquez sur cette case, la fenêtre de modification d'image s'affiche automatiquement au démarrage d'EOS Capture.

Applique les réglages et ferme la fenêtre.

Vous permet de définir la valeur par défaut de résolution de sortie entre 1 et 60 000 ppp lorsque des images RAW sont converties et enregistrées en images JPEG ou TIFF.

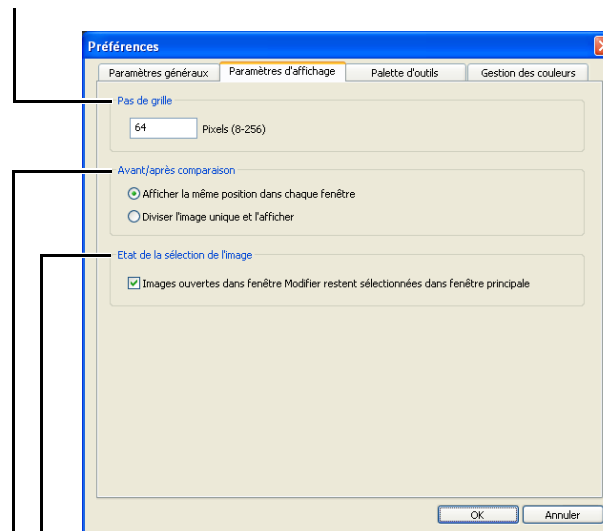
Spécifiez la qualité d'affichage ou d'enregistrement des images.

[Priorité qualité] : Les images sont affichées et enregistrées avec une qualité maximale car des traitements supplémentaires par filtre sont appliqués. Toutefois, le délai d'affichage ou d'enregistrement des images est plus long.

[Standard] : Les images sont affichées à vitesse maximale sans aucun traitement supplémentaire par filtre. Les images sont enregistrées avec la même qualité que [Priorité qualité].

[Priorité vitesse] : Les images sont affichées et enregistrées à vitesse maximale car aucun traitement supplémentaire par filtre n'est appliqué.

Vous permet de spécifier l'espacement du quadrillage dans une plage de 8 à 256 pixels utilisés quand le quadrillage (p.2-3) est affiché sur la fenêtre de modification ou la fenêtre de modification d'image.



Si vous cochez cette case, une image ouverte dans la fenêtre de modification apparaîtra sélectionnée dans la fenêtre principale.

Sélectionnez le mode d'affichage des images modifiées et initiales pour les comparer dans la fenêtre de modification ou la fenêtre de modification d'image (p.2-3).

Couverture/  
Table des  
matières

Introduction

Affichage des images  
miniatures et exécution des  
modifications de base dans  
la fenêtre principale

Exécution de  
modifications  
détaillées dans la  
fenêtre de modification

Exécution de  
modifications détaillées  
dans la fenêtre de  
modification d'image

Affichage d'une  
image dans la fenêtre  
de vérification rapide

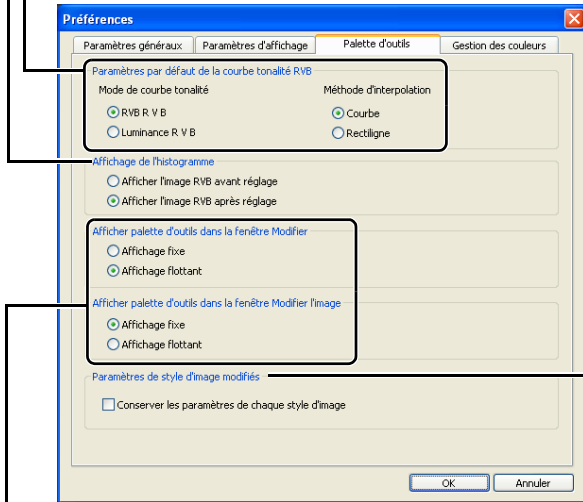
5  
Référence

Index



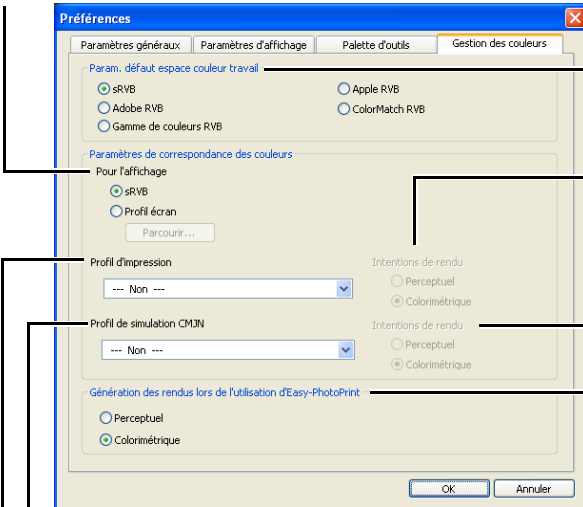


Permet de sélectionner l'histogramme affiché dans la feuille d'onglet [Réglage de l'image RVB] sur la palette d'outils. Sélectionnez [Mode de courbe tonalité] (affichage de la courbe de tonalité), [Méthode d'interpolation] (méthode de lien) affichée dans la feuille d'onglet [Réglage de l'image RVB] sur la palette d'outils (p.2-7).



Vous permet de choisir si la palette d'outils est affichée en [Affichage fixe] (dans la fenêtre) ou en [Affichage flottant] (autre fenêtre).

Sélectionnez un espace couleurs pour le moniteur. Si vous sélectionnez la case d'option [Profil écran], cliquez sur le bouton [Parcourir] et sélectionnez un profil pour le moniteur utilisé.



Cochez pour conserver [Nuance], [Saturation] et [Netteté] spécifiées pour chaque élément de style d'image (p.2-5, p.2-6).

Sélectionnez un espace couleurs de travail parmi les 5 types d'espace couleurs.

Sélectionnez une génération des rendus (une méthode de correspondance) si un profil d'impression a été spécifié.

Sélectionnez une génération des rendus (une méthode de correspondance) si un profil de simulation CMJN a été spécifié.

Sélectionnez une génération des rendus (une méthode de correspondance) pour l'impression avec Easy-PhotoPrint (p.1-19).

Sélectionnez un profil de simulation CMJN devant être utilisé lors d'une simulation CMJN. L'image s'affiche avec les couleurs du profil sélectionné et vous pouvez simuler la couleur utilisée lors de l'impression dans un environnement CMJN tel que celui d'une imprimante. Avec ce paramètre, [CMJN] s'affiche au bas de chaque fenêtre (p.1-2, p.2-2, p.3-1). Vous pouvez annuler temporairement l'affichage de simulation CMJN dans la fenêtre de modification (p.2-2) et dans la fenêtre de modification d'image (p.3-1) en maintenant enfoncées les touches <Ctrl> + <Y> du clavier.

Sélectionnez un profil d'imprimante devant être utilisé pour imprimer les images (p.1-19).

- Lors du redémarrage de Digital Photo Professional après la modification de [Paramètres par défaut de la courbe tonalité RVB] dans la feuille d'onglet [Palette d'outils] ou de [Param. défaut espace couleur travail] dans la feuille d'onglet [Gestion des couleurs], les paramètres sont appliqués. Les paramètres ne sont toutefois pas appliqués à une image qui a été modifiée avant qu'un changement ne soit effectué (p.1-9 à p.1-12, p.2-6 à p.2-8) et pour laquelle un symbole [RVB] s'affiche (p.1-3). Changez une courbe de tonalité personnelle avec le menu (p.2-7) qui apparaît en cliquant avec le bouton droit de la souris sur la courbe de tonalité, et un espace couleurs personnel en sélectionnant le menu [Réglage] ► [Espace couleurs de travail] (p.1-9).
- Pour sélectionner un profil de moniteur ou d'imprimante, vous devez déjà avoir installé sur votre ordinateur les profils du moniteur et de l'imprimante qui seront utilisés. Pour des détails sur le profils du moniteur et de l'imprimante à utiliser, reportez-vous au manuel d'utilisation de chaque appareil.

- L'espace couleurs spécifié est ajouté au profil ICC intégré dans les images TIFF ou JPEG converties à partir des images RAW et enregistrées (p.1-15, p.1-16). L'espace couleurs est la gamme de couleurs reproductible (caractéristiques de la gamme de couleurs). Digital Photo Professional prend en charge les 5 types d'espace couleurs suivants.

**sRVB** : Espace couleurs standard pour Windows. Largement utilisé pour l'espace couleurs standard des moniteurs, des appareils photo numériques et des scanners.

**Adobe RVB** : Espace couleurs plus large que sRVB. Principalement utilisé pour l'impression à des fins commerciales.

**Gamme de couleurs RVB** : Espace couleurs plus large que Adobe RVB.

**Apple RVB** : Espace couleurs standard pour Macintosh. Espace couleurs un peu plus étendu que sRVB.

**ColorMatch RVB** : Espace couleurs un peu plus large que sRVB. Principalement utilisé pour l'impression à des fins commerciales.

- Vous pouvez sélectionner une génération des rendus (une méthode de correspondance) depuis [Perceptuel] ou [Colorimétrique] pour la conversion de couleur lors de l'impression d'une image.

**Perceptuel** : Méthode de correspondance généralement adéquate pour les images naturelles telles que les photographies qui rendent avec exactitude les couleurs intermédiaires, comme par exemple celles du teint de la peau ou du bleu du ciel.

**Colorimétrique** : Méthode de correspondance généralement adéquate pour les images graphiques telles que les photographies qui rendent une image avec des couleurs primaires éclatantes de rouge, de bleu et de jaune.

- Avec [Profil de simulation CMJN], vous pouvez simuler la couleur utilisée lors de l'impression dans un environnement CMJN comme celui d'une imprimante. Digital Photo Professional est compatible avec les 4 types suivants de profil d'impression.

**Euro Standard v1.00** : Profil normalement utilisé pour l'impression des livres en Europe ; convient à la simulation de l'impression européenne standard.

**JMPA v1.10** : Profil normalement utilisé pour l'impression des livres et autres documents au Japon ; convient à la simulation de l'impression couleur standard pour la publicité de magazine.

**U.S. Web Coated v1.00** : Profil normalement utilisé pour l'impression des livres en Amérique du Nord ; convient à la simulation de l'impression nord-américaine standard.

**JapanColor2001 type3** : Profil en voie de devenir une norme dans l'industrie de l'impression au Japon ; convient à la simulation de l'impression avec la norme JapanColor.

# 2

## Exécution de modifications détaillées dans la fenêtre de modification

Ce chapitre présente les fonctions de la fenêtre de modification et explique comment afficher des images et y apporter des modifications détaillées.

Ce chapitre présente les fonctions que vous pouvez utiliser dans la fenêtre de modification uniquement. Pour des instructions sur l'utilisation des fonctions courantes par rapport à celles de la fenêtre principale, référez-vous aux pages indiquées sous les rubriques respectives.

- Cliquez sur une rubrique pour afficher la page correspondante.

<b>Affichage de la fenêtre de modification</b> .....	<b>2-2</b>
<b>Sélection du mode d'affichage des images</b> .....	<b>2-3</b>
Sélection de la taille d'affichage.....	2-3
Affichage du quadrillage .....	2-3
Affichage simultané des images modifiée et initiale .....	2-3
<b>Modification d'images RAW</b> .....	<b>2-3</b>
Réglage de la luminosité.....	2-3
Réglage de la balance des blancs .....	2-4
Spécification du style d'image.....	2-5
<b>Modification d'images</b> .....	<b>2-6</b>
Réglage de la courbe de tonalité .....	2-7

Couverture/  
Table des  
matières

Introduction

Affichage des images  
miniatures et exécution des  
modifications de base dans la  
fenêtre principale

Exécution de  
modifications  
détaillées dans la  
fenêtre de modification

Exécution de  
modifications détaillées  
dans la fenêtre de  
modification d'image

Affichage d'une  
image dans la fenêtre  
de vérification rapide

Référence

Index



# Affichage de la fenêtre de modification

Vous pouvez agrandir une image unique et y apporter des modifications détaillées dans la fenêtre de modification. Vous pouvez afficher plusieurs fenêtres de modification et modifier les images en les comparant (jusqu'à 36 images peuvent être affichées).

- Ce chapitre présente les fonctions que vous pouvez utiliser dans la fenêtre de modification uniquement. Pour des instructions sur l'utilisation des fonctions courantes par rapport à celles de la fenêtre principale, référez-vous aux pages indiquées sous les rubriques respectives.

## Double-cliquez sur une image miniature dans la fenêtre principale.

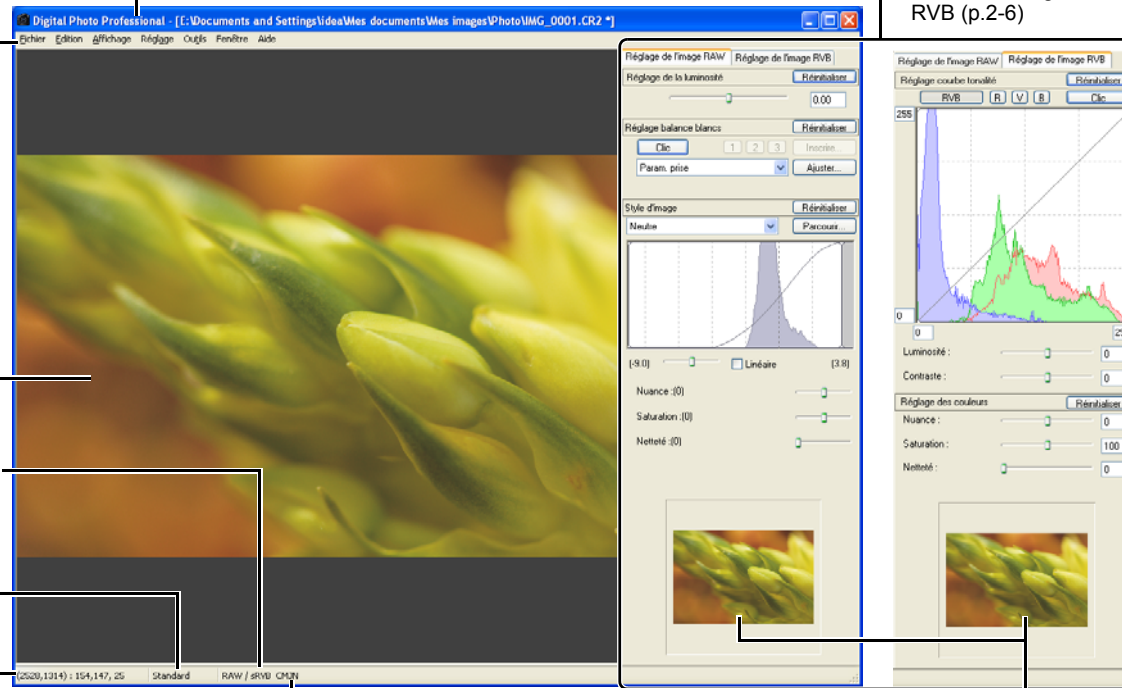
- La fenêtre de modification s'affiche.
- Une image de faible résolution s'affiche d'abord dans la fenêtre de modification, devenant ensuite une image de haute résolution.
- Vous pouvez également afficher cette fenêtre en sélectionnant le menu [Fichier] ▶ [Ouvrir dans la fenêtre Modifier].

## Fenêtre de modification

Barre de menus

Affiche les menus [Fichier], [Edition], [Affichage], [Réglage], [Outils], [Fenêtre] et [Aide].

Le chemin de l'image et le nom de fichier s'affichent.



Zone d'affichage de l'image

Affiche l'espace de couleur ([RAW] s'affiche pour les images RAW) de l'image et l'espace de couleur de travail (p.1-9, p.1-21).

Affiche le mode de fonctionnement (p.1-20).

Affiche les coordonnées de la position du curseur et les valeurs RVB (conversion 8 bits) d'une image.

Lorsque vous définissez le profil de simulation CMJN (p.1-21), [CMJN] s'affiche. L'affichage de simulation CMJN peut être annulé temporairement en maintenant enfoncées les touches <Ctrl> + <Y> sur le clavier.

Palette d'outils

Feuille de l'onglet de réglage de l'image RAW (p.2-3)

Feuille de l'onglet de réglage de l'image RVB (p.2-6)

Si vous réglez la palette d'outils sur [Affichage fixe] (p.1-21) et agrandissez la fenêtre de modification d'image, une miniature de l'image s'affichera. (Lorsque la palette d'outils est réglée sur [Affichage flottant] (p.1-21), la miniature s'affiche toujours.) La partie agrandie de l'image s'affiche sur la miniature et vous pouvez changer la partie affichée en la glissant.



Pour certaines images, le passage de faible à haute résolution peut prendre plusieurs minutes.



- Vous pouvez choisir si la palette d'outils s'affiche dans une autre fenêtre ou dans la même fenêtre (p.1-21).
- Pour plus de renseignement sur les touches de raccourci, référez-vous à la « Liste des touches de raccourci » (p.5-2).

Couverture/  
Table des  
matières

Introduction

Affichage des images  
miniatures et exécution des  
modifications de base dans la  
fenêtre principale

Exécution de  
modifications  
détaillées dans la  
fenêtre de modification

Exécution de  
modifications détaillées  
dans la fenêtre de  
modification d'image

Affichage d'une  
image dans la fenêtre  
de vérification rapide

5  
Référence

Index



# Sélection du mode d'affichage des images


Vous pouvez modifier la taille et le mode d'affichage des images.

## Sélection de la taille d'affichage

Vous pouvez choisir la taille de l'image à partir de [Ajuster à la fenêtre] (s'ajustant à la zone d'affichage de l'image), [Affichage 50%], [Affichage 100%] (taille en pixel réelle), et [Affichage 200%].

**Sélectionnez le menu [Affichage] ▶ Sélectionnez la taille à spécifier.**

- L'image s'affiche à la taille sélectionnée.
- Lorsque vous agrandissez une image, vous pouvez modifier la position d'affichage en faisant glisser l'image.


 Dans l'écran [Ajuster à la fenêtre], si vous double-cliquez sur une section que vous voulez agrandir, l'écran passe en affichage [Affichage 100%]. Si vous double-cliquez sur l'image en [Affichage 50%], [Affichage 100%] ou [Affichage 200%], l'écran passe en affichage [Ajuster à la fenêtre].

## Affichage du quadrillage

Vous pouvez afficher un quadrillage vous permettant de vérifier le niveau horizontal ou vertical de l'image.

**Sélectionnez le menu [Affichage] ▶ [Quadrillage].**

- Le quadrillage s'affiche sur l'image.
- Recommencer la même opération revient à masquer le quadrillage.


 Vous pouvez spécifier l'espacement de grille (p.1-20).

## Affichage simultané des images modifiée et initiale

Vous pouvez afficher simultanément l'image modifiée et l'image initiale.

**Sélectionnez le menu [Affichage] ▶ [Avant/après comparaison].**

- Une fenêtre divisée montrant l'image avant et après la modification s'affiche.

 Vous pouvez changer la façon d'afficher l'image (p.1-20).

## Modification de la position d'affichage

Vous pouvez également afficher les images en mosaïque verticale.

**Sélectionnez le menu [Affichage] ▶ [Modifier vers le haut/vers le bas/à gauche/à droite].**

- L'exécution répétée de la même opération affiche les images en mosaïque horizontale.

# Modification d'images RAW

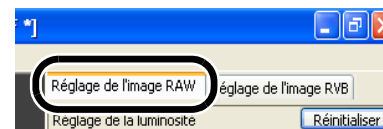
Vous pouvez effectuer plus de modifications détaillées sur les images RAW prises en charge par Digital Photo Professional, que dans la fenêtre principale. La modification d'une image RAW (p.2-3 à p.2-6) n'entraîne pratiquement aucune détérioration de l'image. Il est donc possible de modifier une image plusieurs fois tout en conservant la qualité d'image telle qu'au moment de la prise de vue.

## 1 Affichez l'image RAW dans la fenêtre de modification (p.2-2).

- Lorsque plusieurs images s'affichent, cliquez sur celle que vous voulez modifier pour la placer sur la fenêtre supérieure.

## 2 Sélectionnez l'onglet [Réglage de l'image RAW] dans la palette d'outils.

- La feuille d'onglet [Réglage de l'image RAW] s'affiche.



## 3 Modifiez les images RAW (p.2-3 à p.2-6).

- Vous pouvez modifier d'autres images en copiant et collant les données de modification sur les autres images (p.1-13).
- Vous pouvez retourner aux derniers paramètres enregistrés ou paramètres de prise des images modifiées (p.1-14).

## 4 Comparez l'image modifiée avec l'originale (voir ci-contre à gauche).

## 5 Enregistrez l'image modifiée (p.1-14).

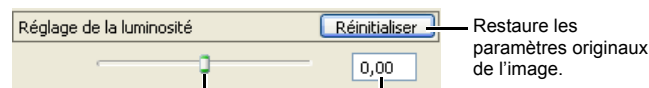
- Il vous est impossible de modifier les images RAW PowerShot Pro1.
- Avant de quitter Digital Photo Professional, vous devez enregistrer les images modifiées (p.1-14).

 Les données de modification peuvent être enregistrées dans un autre fichier (p.1-13).

## Réglage de la luminosité

Vous pouvez régler la luminosité sur une plage de -2,0 à +2,0 (par pas de 0,01 lors de la saisie de la valeur).

**Réglez une image lors de son affichage.**



Déplacez le curseur à gauche ou à droite pour régler la luminosité. Entrez une valeur pour régler la luminosité.

Restaure les paramètres originaux de l'image.

Couverture/  
Table des  
matières

Introduction

Affichage des images  
miniatures et exécution des  
modifications de base dans la  
fenêtre principale

Exécution de  
modifications  
détaillées dans la  
fenêtre de modification

Exécution de  
modifications détaillées  
dans la fenêtre de  
modification d'image

Affichage d'une  
image dans la fenêtre  
de vérification rapide

Référence

Index





## Réglage de la balance des blancs

Avec chacune de ces méthodes, vous pouvez régler la balance des blancs.

### Sélection de la balance des blancs (p.1-7)

Vous pouvez spécifier la balance des blancs.

### Spécification de la température des couleurs (p.1-7)

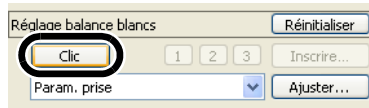
Vous pouvez spécifier une température de couleur comprise entre 2 800 et 10 000K (incréments de 100K).

### Fonction Cliquer sur balance blancs

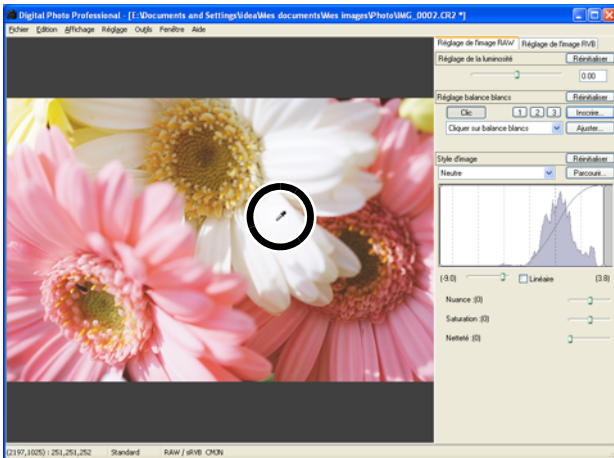
Établit le blanc comme standard pour le point sélectionné, et la couleur de l'image est ajustée.

#### 1 Cliquez sur le bouton [Clic].

→ Lorsque vous le déplacez sur l'image, le curseur [↔] se change en [↔].



#### 2 Cliquez sur le point qui doit servir de standard.



- La couleur de l'image est ajustée avec le blanc comme standard sur le point sélectionné.
- Si vous cliquez sur un autre point de l'image, la balance des blancs est réglée à nouveau.
- Lorsque vous terminez cette opération, cliquez sur le bouton [Clic] ou cliquez avec le bouton droit de la souris.

- L'image est réglée en fonction de la valeur moyenne de  $5 \times 5$  pixels à partir du point de clic.
- Même si vous avez sélectionné un point gris neutre de l'image, le résultat des réglages sera le même que lorsque vous sélectionnez un point blanc.

## Réglages à l'aide de la roue chromatique (p.1-8)

Vous pouvez sélectionner la couleur désirée dans la roue chromatique. Vous pouvez également spécifier une nuance comprise entre 0 et 359 (incréments de valeur 1), et une saturation comprise entre 0 et 255 (incréments de valeur 1).

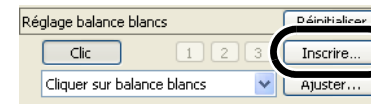
## Enregistrement de la balance des blancs ajustée (Balance des blancs personnelle)

Vous pouvez enregistrer jusqu'à trois données de balance de blancs ajustée en tant que paramètres de balance de blancs personnelle.

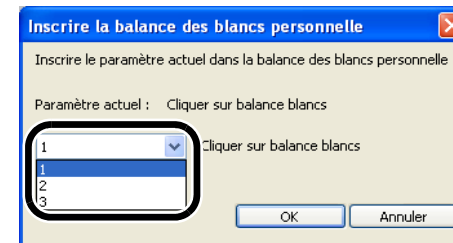
#### 1 Réglez la balance des blancs.

#### 2 Cliquez sur le bouton [Inscrire].

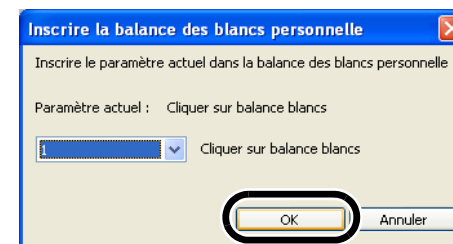
→ La boîte de dialogue [Inscrire la balance des blancs personnelle] s'affiche.



#### 3 Sélectionnez dans la liste le numéro du bouton à inscrire.



#### 4 Cliquez sur le bouton [OK].



## Balance des blancs personnelle (p.1-8)

Vous pouvez appliquer la balance des blancs personnelle enregistrée aux images.

Couverture/  
Table des  
matières

Introduction

Affichage des images  
miniatures et exécution des  
modifications de base dans la  
fenêtre principale

Exécution de  
modifications  
détaillées dans la  
fenêtre de modification

Exécution de  
modifications détaillées  
dans la fenêtre de  
modification d'image

Affichage d'une  
image dans la fenêtre  
de vérification rapide

Référence

Index

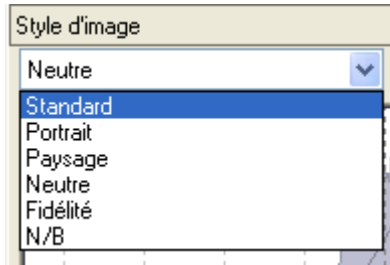


# Spécification du style d'image

## Sélection d'un style d'image

Vous pouvez spécifier le style d'image.

Sélectionnez un style d'image dans la zone de liste.



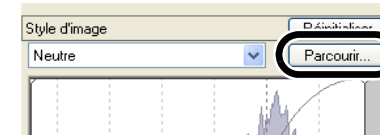
Standard	L'image paraît vive, nette et lumineuse.
Portrait	Pour de beaux teints de peau. L'image paraît légèrement nette et lumineuse. En changeant [Nuance] (p.2-6), vous pouvez régler le teint de la peau.
Paysage	Pour des bleus et verts éclatants, et des images très nettes et lumineuses.
Neutre	Pour des couleurs naturelles et des images tamisées. Aucune netteté n'est appliquée.
Fidélité	Lorsque le sujet est photographié avec une couleur de température de 5 200 K, un réglage colorimétrique de la couleur est effectué pour que la couleur de l'image corresponde à celle du sujet. Aucune netteté n'est appliquée.
N/B	Pour les images noir et blanc.
(Fichier de style d'image spécifié dans l'appareil photo)	S'affiche lors de la sélection d'une image prise avec un fichier de style d'image spécifié sur l'appareil photo. Dans la liste, le nom du fichier de style d'image spécifié sur l'appareil photo s'affiche avec ( ).
[fichier de style d'image chargé]	Le style d'image chargé en cliquant sur le bouton [Parcourir] est appliqué. Dans la liste, le nom du fichier de style d'image chargé en cliquant sur le bouton [Parcourir] s'affiche avec [ ].

## Application d'un fichier de style d'image

Vous pouvez charger et appliquer aux images les fichiers de style d'image téléchargés du site Web de Canon et enregistrés sur l'ordinateur.

### 1 Cliquez sur le bouton [Parcourir].

→ La fenêtre [Ouvrir] s'affiche.



### 2 Sélectionnez un fichier de style d'image et cliquez sur le bouton [Ouvrir].

→ Le fichier de style d'image est chargé.

### 3 Sélectionnez dans la zone de liste le fichier de style d'image chargé.

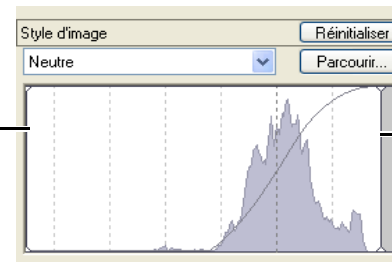
→ Le fichier de style d'image chargé est appliqué à l'image.

Un fichier de style d'image est un fichier qui étend la fonction de style d'image. Pour plus de renseignements sur les fichiers de style d'image, référez-vous au site Web de Canon.

## Réglage des points d'ombre et de surbrillance

Vous pouvez spécifier un point d'ombre (point le plus sombre) et un point de surbrillance (point le plus clair) pour régler le dégradé des images.

Réglez une image lors de son affichage.



Lorsque vous déplacez le curseur vers le bord gauche du graphique, le curseur [↔] devient [←]. Déplacez le curseur vers la droite pour régler le point d'ombre.

Lorsque vous déplacez le curseur vers le bord droit du graphique, le curseur [↔] devient [→]. Déplacez le curseur vers la gauche pour régler le point de surbrillance.

Couverture/  
Table des  
matières

Introduction

Affichage des images  
miniatures et exécution des  
modifications de base dans la  
fenêtre principale

Exécution de  
modifications  
détaillées dans la  
fenêtre de modification

Exécution de  
modifications détaillées  
dans la fenêtre de  
modification d'image

Affichage d'une  
image dans la fenêtre  
de vérification rapide

Référence

Index



## Sélection de la courbe de tonalité

Vous pouvez sélectionner la courbe de tonalité.

Sélectionnez une courbe de tonalité en regardant l'image.



La courbe de tonalité linéaire se sélectionne en cochant une case.

9 types de courbe de tonalité peuvent être sélectionnés en glissant le curseur vers la gauche ou la droite.

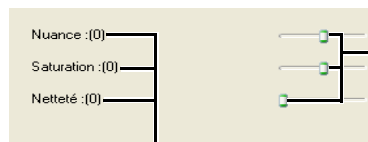
Vous pouvez sélectionner [Linéaire] si vous désirez régler l'image séparément dans un logiciel de modification d'image tel que Photoshop.

## Réglage de la nuance, de la saturation et de la netteté

Vous pouvez régler la nuance et la saturation sur une plage de -4 à +4 (par pas de 1), et la netteté sur une plage de 0 à 10 (par pas de 1).

De plus, lorsque [N/B] est sélectionné dans la zone de liste [Style d'image] (p.2-5), vous pouvez sélectionner parmi les 5 types de [Effet de filtre] affichés ([Aucun], [Jaune], [Orange], [Rouge], [Vert]), et les 5 types de [Effet de ton] ([Aucun], [Sépia], [Bleu], [Violet], [Vert]).

Régalez une image lors de son affichage.



Glissez le curseur vers la gauche ou la droite pour régler la nuance, la saturation et la netteté.

La valeur numérique spécifiée s'affiche.

# Modification d'images

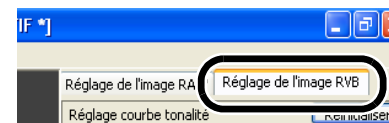
Vous pouvez effectuer plusieurs modifications sur les images RAW, JPEG et TIFF prises en charge par Digital Photo Professional.

## 1 Affichez l'image dans la fenêtre de modification (p.2-2).

- Lorsque plusieurs images s'affichent, cliquez sur celle que vous voulez modifier pour la placer sur la fenêtre supérieure.

## 2 Sélectionnez l'onglet [Réglage de l'image RVB] dans la palette d'outils.

- La feuille d'onglet [Réglage de l'image RVB] s'affiche.



## 3 Modifiez l'image (p.2-7, p.2-8).

- Vous pouvez modifier d'autres images en copiant et collant les données de modification sur les autres images (p.1-13).
- Vous pouvez retourner aux derniers paramètres enregistrés ou paramètres de prise des images modifiées (p.1-14).

## 4 Comparez l'image modifiée avec l'originale (p.2-3).

## 5 Enregistrez l'image modifiée (p.1-14).

Avant de quitter Digital Photo Professional, vous devez enregistrer les images modifiées (p.1-14).

Les données de modification peuvent être enregistrées dans un autre fichier (p.1-13).

Couverture/  
Table des  
matières

Introduction

Affichage des images  
miniatures et exécution des  
modifications de base dans la  
fenêtre principale

Exécution de  
modifications  
détaillées dans la  
fenêtre de modification

Exécution de  
modifications détaillées  
dans la fenêtre de  
modification d'image

Affichage d'une  
image dans la fenêtre  
de vérification rapide

Référence

Index



## Réglage de la courbe de tonalité

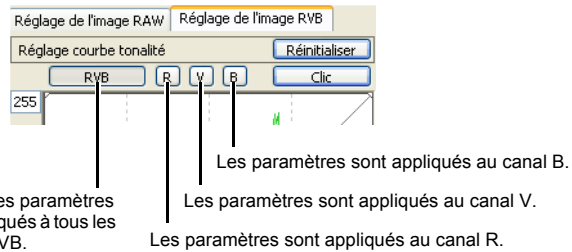
Une courbe de tonalité affiche la luminosité et la saturation de couleur de l'image initiale (entrée) et de l'image ajustée (sortie) sous la forme d'un graphique à lignes. La courbe de tonalité permet de régler les valeurs de luminosité et de saturation de couleur de l'image qui ont été automatiquement définies par l'appareil photo au moment de la prise. Vous pouvez également régler l'entrée et la sortie de toute l'image en une seule opération, ou régler individuellement l'entrée et la sortie de [R] (rouge), [V] (vert), et [B] (bleu).

L'axe horizontal indique la luminosité et la saturation de couleur de l'image initiale (entrée), l'extrémité gauche représentant les ombres (zones plus sombres de l'image) et l'extrémité droite les surbrillances (zones plus claires de l'image).

L'axe vertical indique la luminosité et la saturation de couleur de l'image ajustée (sortie), l'extrémité inférieure représentant les ombres et l'extrémité supérieure les surbrillances.

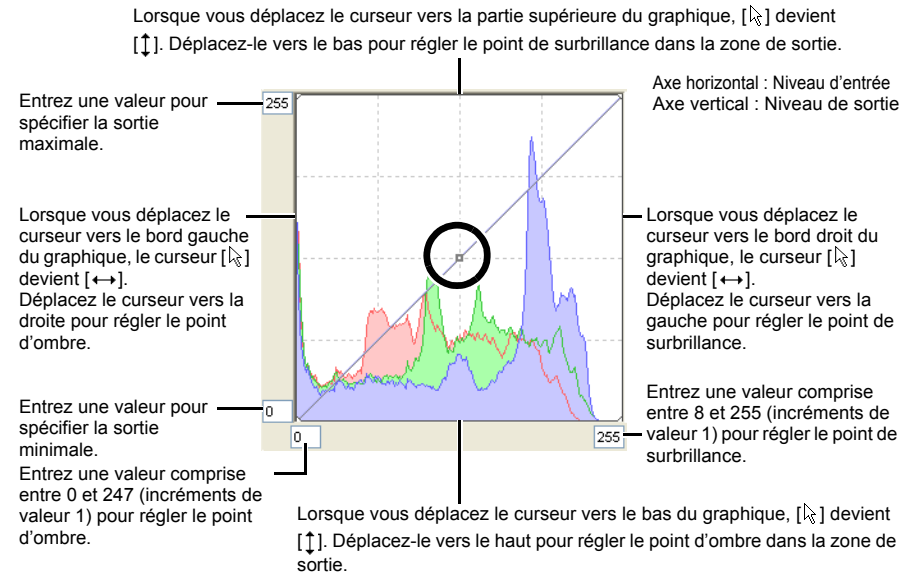
## Réglage de la courbe de tonalité

### 1 Cliquez sur le bouton pour sélectionner un canal.



### 2 Réglez la courbe de tonalité.

- Un clic sur la courbe de tonalité affiche [□] sur celle-ci. Faites glisser [□] vers l'emplacement désiré.
- Vous pouvez spécifier jusqu'à 8 points de [□].
- Double-cliquer sur [□] ou appuyer sur la touche <Supprimer> de votre clavier le supprime.



Le nombre minimal d'étapes entre le point d'ombre et le point de surbrillance est égal à 8.

Vous pouvez changer la méthode d'interpolation de la courbe de tonalité (Courbe/Rectiligne) ou les modes de courbe de tonalité (RVB R V B/Luminance R V B) dans le menu qui apparaît en cliquant avec le bouton droit de la souris sur une courbe de tonalité, ou dans la feuille d'onglet [Palette d'outils] de la boîte de dialogue [Préférences] (p.1-21).

Couverture/  
Table des  
matières

Introduction

Affichage des images  
miniatures et exécution des  
modifications de base dans la  
fenêtre principale

Exécution de  
modifications  
détaillées dans la  
fenêtre de modification

Exécution de  
modifications détaillées  
dans la fenêtre de  
modification d'image

Affichage d'une  
image dans la fenêtre  
de vérification rapide

Référence

Index

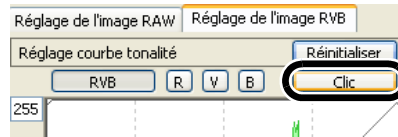


## Fonction Cliquer sur balance blancs

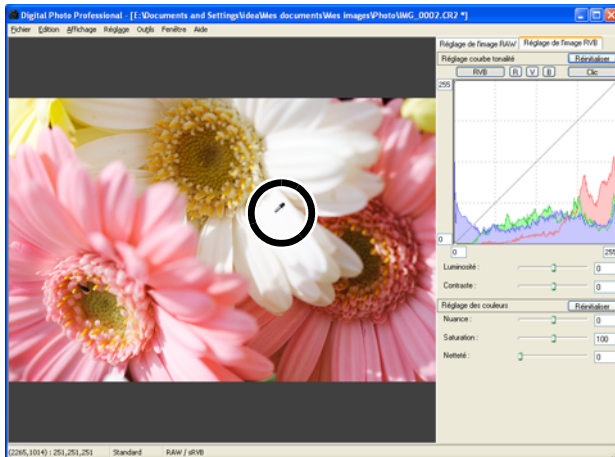
Établit le blanc comme standard pour le point sélectionné, et la couleur de l'image est ajustée.

### 1 Cliquez sur le bouton [Clic].

→ Lorsque vous le déplacez sur l'image, le curseur [↔] se change en [👉].



### 2 Cliquez sur le point qui doit servir de standard.



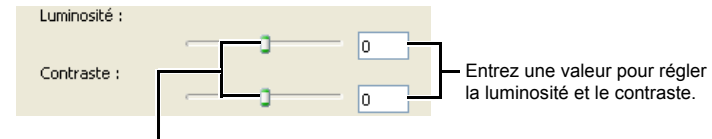
- La couleur de l'image est ajustée avec le blanc comme standard sur le point sélectionné.
- Si vous cliquez sur un autre point de l'image, la balance des blancs est réglée à nouveau.
- Lorsque vous terminez cette opération, cliquez sur le bouton [Clic] ou cliquez avec le bouton droit de la souris.

- L'image est ajustée sur la base d'une valeur de  $1 \times 1$  pixels à partir du point cliqué.
- Même si vous avez sélectionné un point gris neutre de l'image, le résultat des réglages sera le même que lorsque vous sélectionnez un point blanc.

## Réglage de la luminosité et du contraste

Vous pouvez régler la luminosité et le contraste sur une plage de  $-100$  à  $+100$  (par pas de 1 lors de la saisie de la valeur).

### Réglez une image lors de son affichage.

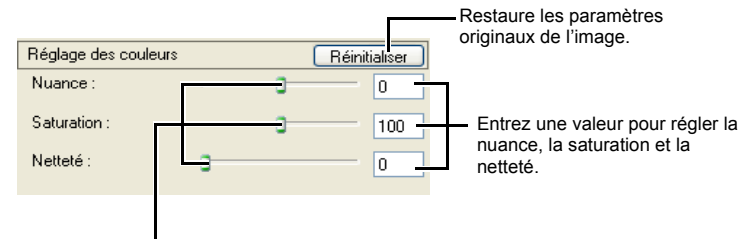


Déplacez le curseur à gauche ou à droite pour régler la luminosité et le contraste.

## Réglage de la nuance, de la saturation et de la netteté

Vous pouvez régler la nuance sur une plage de  $-30$  à  $+30$  (par pas de 1 lors de la saisie de la valeur), la saturation sur une plage de 0 à 200 (par pas de 1 lors de la saisie de la valeur) et la netteté sur une plage de 0 à 500 (par pas de 1 lors de la saisie de la valeur).

### Réglez une image lors de son affichage.



Glissez le curseur vers la gauche ou la droite pour régler la nuance, la saturation et la netteté.

Couverture/  
Table des  
matières

Introduction

Affichage des images  
miniatures et exécution des  
modifications de base dans la  
fenêtre principale

Exécution de  
modifications  
détaillées dans la  
fenêtre de modification

Exécution de  
modifications détaillées  
dans la fenêtre de  
modification d'image

Affichage d'une  
image dans la fenêtre  
de vérification rapide

5  
Référence

Index





# 3

## Exécution de modifications détaillées dans la fenêtre de modification d'image

La fenêtre de modification d'image permet de sélectionner une image parmi plusieurs et d'y apporter des modifications détaillées.

- Les fonctions de la fenêtre de modification d'image sont identiques à celles de la fenêtre principale (chapitre 1) et de la fenêtre de modification (chapitre 2). Pour plus de renseignements sur l'utilisation de ces fonctions, référez-vous aux pages indiquées sous les rubriques respectives.

### 1 Sélectionnez plusieurs images dans la fenêtre principale.

### 2 Cliquez sur le bouton [Fen. Modifier l'image].

- La fenêtre principale passe à la fenêtre de modification d'image.
- L'image cliquée dans la zone d'affichage de miniatures s'affiche dans la zone d'affichage d'image.
- Une image de faible résolution s'affiche d'abord, devenant ensuite une image de haute résolution.
- Vous pouvez également afficher cette fenêtre en sélectionnant le menu [Affichage] ► [Modifier dans fenêtre Modifier image].



### Fenêtre de modification d'image

Barre de menus  
Affiche les menus [Fichier], [Edition], [Affichage], [Réglage], [Outils] et [Aide].

Affiche l'image à 100 % (taille réelle des pixels).

Agrandit l'image à 200 %.

Sélectionne l'image précédente.

Sélectionne l'image suivante.

Barre d'outils

Fait pivoter l'image sélectionnée de 90° vers la gauche ou la droite.

Enregistre toutes les images en une seule opération (p.1-16).

Palette d'outils  
Feuille de l'onglet de réglage de l'image RAW (p.2-3)  
Feuille de l'onglet de réglage de l'image RVB (p.2-6)

Affiche le mode de fonctionnement (p.1-20).

Lorsque vous définissez le profil de simulation CMJN (p.1-21), [CMJN] s'affiche. L'affichage de simulation CMJN peut être annulé temporairement en maintenant enfoncées les touches <Ctrl> + <Y> sur le clavier.

Affiche les coordonnées de la position du curseur et les valeurs RVB (conversion 8 bits) d'une image.

- Sélectionnez le menu [Affichage] ► [Modifier la position de la miniature] pour changer la position de la zone d'affichage de miniatures.
- Pour effacer une image de la zone d'affichage de miniatures, sélectionnez le menu [Fichier] ► [Supprimer de la liste].
- Pour quitter la fenêtre de modification d'image, cliquez sur le bouton [Fenêtre principale].

⚠ Pour certaines images, le passage de faible à haute résolution peut prendre plusieurs minutes.

- Vous pouvez choisir si la palette d'outils s'affiche dans une autre fenêtre ou dans la même fenêtre (p.1-21).
- Pour plus de renseignement sur les touches de raccourci, référez-vous à la « Liste des touches de raccourci » (p.5-2).

Couverture/  
Table des  
matières

Introduction

Affichage des images  
miniatures et exécution des  
modifications de base dans la  
fenêtre principale

Exécution de  
modifications  
détaillées dans la  
fenêtre de modification

Exécution de  
modifications détaillées  
dans la fenêtre de  
modification d'image

Affichage d'une  
image dans la fenêtre  
de vérification rapide

5  
Référence

Index



# 4 Affichage d'une image dans la fenêtre de vérification rapide

Dans la fenêtre de vérification rapide, les images sont affichées en format agrandi, rendant possible une visualisation et vérification rapide.

1 Sélectionnez plusieurs images dans la fenêtre principale.

2 Sélectionnez le menu [Outils] ▶ [Démarrer l'outil Vérification rapide].

→ La fenêtre de vérification rapide apparaît.

3 Visualisez et vérifiez les images.

4 Cliquez sur le bouton [OK].

## Fenêtre de vérification rapide

Réduit l'image à 50 %.  
Si vous avez spécifié [Affichage 50%], il est possible de changer la partie affichée d'une image en glissant l'image.

Affiche le plein écran.  
Pour retourner à l'affichage original, cliquez à nouveau sur ce bouton ou appuyez sur la touche <Echap> du clavier.  
Pour commuter entre l'affichage plein écran et l'affichage d'écran normal, appuyez sur la touche <F11> ou sur les touches <Alt> + <Entrée> sur le clavier.

Le chemin de l'image et le nom de fichier s'affichent.

Affiche un numéro de coche spécifié.

Zone d'affichage de l'image

Affichage 50% Plein écran

Coche

1 2 3

Effacer

Tourner à gauche Tourner à droite

Précédente Suivante

OK

Sélectionne et valide un numéro parmi 3 types de coches.

Retire toutes les coches.

Fait pivoter l'image de 90° vers la gauche ou la droite.

Affiche l'image précédente.

Affiche l'image suivante.

Applique les paramètres spécifiés à l'image et ferme la fenêtre de vérification rapide.

- Vous pouvez aussi spécifier chacun des paramètres ou commuter entre le plein écran et l'écran normal dans le menu qui apparaît lorsque vous cliquez avec le bouton droit de la souris sur la fenêtre.
- Pour plus de renseignements sur les touches de raccourci, référez-vous à la « Liste des touches de raccourci » (p.5-2).

Couverture/  
Table des  
matières

Introduction

Affichage des images  
miniatures et exécution des  
modifications de base dans la  
fenêtre principale

Exécution de  
modifications  
détaillées dans la  
fenêtre de modification

Exécution de  
modifications détaillées  
dans la fenêtre de  
modification d'image

Affichage d'une  
image dans la fenêtre  
de vérification rapide

Référence

Index



Ce chapitre fournit des instructions de résolution des problèmes et de désinstallation de Digital Photo Professional, ainsi que la liste des touches de raccourci permettant d'utiliser facilement Digital Photo Professional.

## Résolution des problèmes

Si l'installation ne s'achève pas correctement, si Digital Photo Professional ne fonctionne pas ou s'il n'est pas possible d'afficher des images avec Digital Photo Professional, référez-vous aux rubriques indiquées ci-dessous.

### Impossible de terminer l'installation correctement.

- **Utilisez-vous Windows XP sous un paramètre autre que [Administrateur de l'ordinateur] ou utilisez-vous Windows 2000 sous un paramètre autre que [Administrateur] ?**  
→ Vous ne pouvez pas installer le logiciel si un paramètre utilisateur autre que [Administrateur de l'ordinateur] ou [Administrateur] est sélectionné. Sélectionnez le paramètre utilisateur [Administrateur de l'ordinateur] dans Windows XP ou le paramètre utilisateur [Administrateur] dans Windows 2000. Reportez-vous au manuel qui vous a été fourni avec votre ordinateur pour des informations détaillées sur comment sélectionner le paramètre utilisateur.
- **Disposez-vous d'espace disque suffisant ?**  
→ Un minimum de 256 Mo d'espace libre est requis sur le disque dur.

### Digital Photo Professional ne fonctionne pas.

- **L'ordinateur dispose-t-il de la configuration système requise pour utiliser Digital Photo Professional ?**  
→ Vérifiez la configuration système requise (p.0-2).
- **La RAM (mémoire) est-elle suffisante ?**  
→ Vérifiez la configuration système requise (p.0-2).
- **La résolution d'écran est-elle inférieure à [1024 par 768 pixels] ?**  
→ Spécifiez une résolution d'écran de [1024 par 768 pixels] ou plus (p.0-2).
- **La qualité de couleurs est-elle inférieure à [Moyenne (16 bits)] ?**  
→ Spécifiez une qualité de couleurs de [Moyenne (16 bits)] ou plus (p.0-2).
- **Plusieurs applications sont-elles ouvertes ?**  
→ Même si la capacité de mémoire vive (RAM) de l'ordinateur correspond à la configuration système requise décrite (p.0-2), la mémoire vive (RAM) risque d'être insuffisante si d'autres applications sont exécutées en même temps que Digital Photo Professional.

### Impossible d'afficher des images avec Digital Photo Professional.

- **Avez-vous essayé d'afficher des images dans des formats autres que ceux qui sont pris en charge par Digital Photo Professional ?**  
→ Vérifiez les formats d'image pris en charge (p.0-2).

- Cliquez sur une rubrique pour afficher la page correspondante.

Liste des touches de raccourci ..... 5-2

Index ..... 5-4

## Désinstallation du logiciel

Suivez la procédure ci-dessous pour désinstaller Digital Photo Professional.

- Fermez toutes les applications avant de désinstaller Digital Photo Professional.
- Connectez-vous en utilisant le paramètre utilisateur [Administrateur de l'ordinateur] dans Windows XP ou le paramètre utilisateur [Administrateur] dans Windows 2000.
- Pour éviter tout dysfonctionnement, redémarrez toujours l'ordinateur après avoir désinstallé Digital Photo Professional. La réinstallation du logiciel sans redémarrage préalable de l'ordinateur risque d'entraîner un dysfonctionnement de l'appareil.

### 1 Sélectionnez le bouton [Démarrer] ▶ [Panneau de configuration] ▶ [Ajouter ou supprimer des programmes].

- Pour Windows 2000, sélectionnez le bouton [Démarrer] ▶ [Paramètres] ▶ [Panneau de configuration] ▶ double-cliquez sur l'icône [Ajout/Suppression de programmes].
- La boîte de dialogue [Ajouter ou supprimer des programmes] (boîte de dialogue [Ajout/Suppression de programmes] dans Windows 2000) s'affiche.

### 2 Sélectionnez [Canon Utilities Digital Photo Professional x.x] dans la liste des logiciels, puis cliquez sur le bouton [Modifier/Supprimer].

- « x.x » représente la version de Digital Photo Professional.
- Confirmez que [Modifier ou supprimer des programmes] est sélectionné.
- La boîte de dialogue [Ajouter ou supprimer des programmes] (boîte de dialogue [Ajout/Suppression de programmes] dans Windows 2000) s'affiche.

### 3 Cliquez sur le bouton [OK].

- Digital Photo Professional est désinstallé.

Couverture/  
Table des  
matières

Introduction

Affichage des images  
miniatures et exécution des  
modifications de base dans la  
fenêtre principale

Exécution de  
modifications  
détaillées dans la  
fenêtre de modification

Exécution de  
modifications détaillées  
dans la fenêtre de  
modification d'image

Affichage d'une  
image dans la fenêtre  
de vérification rapide

5  
Référence

Index



# Liste des touches de raccourci

## Fenêtre principale

Action	Touche	Action	Touche
Ouvrir dans la fenêtre Modifier	Ctrl + O	Sélectionner uniquement les photos avec la coche3	Ctrl + Alt + 3
Ajouter une recette et enregistrer	Ctrl + S	Modifier dans fenêtre Modifier l'image	Ctrl + Flèche droite
Ajouter recette et enregistrer sous	Ctrl + Maj + S	Grande miniature	Ctrl + 1
Ajouter une miniature aux images et enregistrer	Ctrl + Maj + T	Miniature moyenne	Ctrl + 2
Convertir et enregistrer	Ctrl + D	Petite miniature	Ctrl + 3
Traitement par lot	Ctrl + B	Miniature avec informations	Ctrl + 4, Ctrl + 0
Imprimer	Ctrl + P	Faire pivoter à gauche	Ctrl + L
Imprimer avec Easy-PhotoPrint	Ctrl + E	Faire pivoter à droite	Ctrl + R
Supprimer	Suppr.	Ajouter une coche1	Alt + 1
Affichage d'info	Ctrl + I	Ajouter une coche2	Alt + 2
Quitter	Alt + F4	Ajouter une coche3	Alt + 3
Couper	Ctrl + X	Supprimer la coche	Alt + Z
Copier	Ctrl + C	Démarrer EOS Capture	Alt + O
Coller	Ctrl + V	Transfert vers Photoshop	Alt + P
Sélectionner tout	Ctrl + A	Démarrer l'outil Vérification rapide	Alt + Q
Effacer tout	Ctrl + Maj + A	Démarrer outil compression	Ctrl + N, Alt + C
Sélectionner uniquement les photos RAW	Ctrl + Alt + A	Démarrer outil Tamponner	Alt + S
Sélectionner uniquement les photos avec la coche1	Ctrl + Alt + 1	Démarrer outil Renommer	Alt + R
Sélectionner uniquement les photos avec la coche2	Ctrl + Alt + 2	Préférences	Ctrl + K

## Fenêtre de modification

Action	Touche	Action	Touche
Ajouter une recette et enregistrer	Ctrl + S	Faire pivoter à gauche	Ctrl + L
Ajouter recette et enregistrer sous	Ctrl + Maj + S	Faire pivoter à droite	Ctrl + R
Convertir et enregistrer	Ctrl + D	Ajouter une coche1	Alt + 1
Imprimer	Ctrl + P	Ajouter une coche2	Alt + 2
Affichage d'info	Ctrl + I	Ajouter une coche3	Alt + 3
Fermer	Ctrl + W, Alt + F4	Supprimer la coche	Alt + Z
Afficher/masquer la palette d'outils	Ctrl + T	Transfert vers Photoshop	Alt + P
Ajuster à la fenêtre	Ctrl + 4, Ctrl + 0	Démarrer outil de compression	Ctrl + N, Alt + C
Affichage 50 %	Ctrl + 1	Démarrer outil Tamponner	Alt + S
Affichage 100 %	Ctrl + 2	Préférences	Ctrl + K
Affichage 200 %	Ctrl + 3	Annuler la simulation CMJN (ne fonctionne qu'en maintenant enfoncées les touches)	Ctrl + Y

## Fenêtre de modification d'image

Action	Touche	Action	Touche
Ajouter une recette et enregistrer	Ctrl + S	Affichage 200 %	Ctrl + 3
Ajouter recette et enregistrer sous	Ctrl + Maj + S	Faire pivoter à gauche	Ctrl + L
Convertir et enregistrer	Ctrl + D	Faire pivoter à droite	Ctrl + R
Traitement par lot	Ctrl + B	Ajouter une coche1	Alt + 1
Imprimer	Ctrl + P	Ajouter une coche2	Alt + 2
Imprimer avec Easy-PhotoPrint	Ctrl + E	Ajouter une coche3	Alt + 3
Supprimer de la liste	Alt + Suppr.	Supprimer la coche	Alt + Z
Affichage d'info	Ctrl + I	Démarrer EOS Capture	Alt + O
Quitter	Ctrl + W, Alt + F4	Transfert vers Photoshop	Alt + P
Retourner à fenêtre principale	Ctrl + Flèche gauche	Démarrer outil de compression	Ctrl + N, Alt + C
Afficher/masquer la palette d'outils	Ctrl + T	Démarrer outil Tamponner	Alt + S
Ajuster à la fenêtre	Ctrl + 4, Ctrl + 0	Préférences	Ctrl + K
Affichage 50 %	Ctrl + 1	Annuler la simulation CMJN (ne fonctionne qu'en maintenant enfoncées les touches)	Ctrl + Y
Affichage 100 %	Ctrl + 2	-	-

Couverture/  
Table des  
matières

Introduction

Affichage des images  
miniatures et exécution des  
modifications de base dans la  
fenêtre principale

Exécution de  
modifications  
détaillées dans la  
fenêtre de modification

Exécution de  
modifications détaillées  
dans la fenêtre de  
modification d'image

Affichage d'une  
image dans la fenêtre  
de vérification rapide

Référence

Index





## Fenêtre de vérification rapide

Action	Touche	Action	Touche
Affichage 50 %	Ctrl + 1	Retirer toutes les coches	Alt + Z, Z*
Ajuster à la fenêtre	Ctrl + 4	Changer les coches	V
Basculer entre plein écran et écran normal	Ctrl + T, Alt + Entrée, F11	Faire pivoter à gauche	Ctrl + L
Revenir à l'écran normal	Esc	Faire pivoter à droite	Ctrl + R
Ajouter une coche1	Alt + 1, 1*	Afficher l'image précédente	Ctrl + Flèche gauche, Page précédente, Flèche gauche
Ajouter une coche1	Alt + 2, 2*	Afficher l'image suivante	Ctrl + Flèche droite, Page suivante, Flèche droite
Ajouter une coche3	Alt + 3, 3*	Fermer la fenêtre de vérification rapide	Alt + S

\* Ne fonctionne qu'en plein écran.

## Fenêtre de compression

Action	Touche	Action	Touche
Basculer entre plein écran et écran normal	Alt + Entrée, F11	Enregistrer les paramètres et fermer la fenêtre de compression	Alt + S
Revenir à l'écran normal	Esc	Réinitialiser l'intervalle de compression	Maj + Supprimer
Fermer la fenêtre de compression sans enregistrer les paramètres	Ctrl + W, Alt + F4	Déplacer l'intervalle de compression	Flèches haut, bas, gauche et droite
Afficher l'image précédente	Ctrl + Flèche gauche	Agrandir/réduire l'intervalle de compression	Maj + flèches haut, bas, gauche et droite
Afficher l'image suivante	Ctrl + Flèche droite	Indiquer le niveau d'opacité (haut : plus clair, bas : plus sombre)	Roulette haut/bas
Copier l'intervalle de compression	Ctrl + C	Affichage de l'image (haut : afficher l'image précédente, bas : afficher l'image suivante)	Ctrl + Roulette haut/bas
Coller l'intervalle de compression	Ctrl + V	Afficher l'image précédente	Page précédente
Annuler les paramètres de compression	Ctrl + Z	Afficher l'image suivante	Page suivante

## Fenêtre de tampon de copie

Action	Touche	Action	Touche
Basculer entre plein écran et écran normal	Alt + Entrée, F11	Rétablir toutes les corrections	Ctrl + Maj + Y
Revenir à l'écran normal	Esc	Annuler l'opération précédente	Ctrl + Z
Fermer la fenêtre de l'outil Tamponner sans appliquer le contenu des corrections	Ctrl + W, Alt + F4	Restaurer l'état d'origine avant application des corrections	Ctrl + Maj + Z
Afficher l'image précédente	Flèche gauche, Ctrl + flèche haut	Appliquer le contenu des corrections et refermer la fenêtre de l'outil Tamponner	Alt + S
Afficher l'image suivante	Flèche droite, Ctrl + flèche bas	Spécifier le rayon de la destination de copie ou la plage de correction en unités de 5 pixels	Roulette haut/bas
Réparer (clair)	W + clic	Spécifier le rayon de la destination de copie ou la plage de correction en unités de 1 pixel	Maj + Roulette haut/bas
Réparer (foncé)	D + clic	Sélectionner la source à copier* (ne fonctionne qu'en affichage 100 %)	Alt + clic
Copier le contenu des corrections	Ctrl + C	Changer la partie affichée une fois la source à copier sélectionnée (ne fonctionne qu'en affichage 100 %)	Espace + glissement
Coller le contenu des corrections copiées (ne fonctionne que si l'image sélectionnée a un nombre de pixels identique sur la longueur et sur la largeur)	Ctrl + V	Indiquer « brosse » pour le type de stylo*	B
Rétablir la correction précédente	Ctrl + Y	Indiquer « pinceau » pour le type de stylo*	P

\* Ne fonctionne que lors de l'utilisation des fonctions de tampon de copie (p.1-12).

Couverture/  
Table des  
matières

Introduction

Affichage des images  
miniatures et exécution des  
modifications de base dans la  
fenêtre principale

Exécution de  
modifications  
détaillées dans la  
fenêtre de modification

Exécution de  
modifications détaillées  
dans la fenêtre de  
modification d'image

Affichage d'une  
image dans la fenêtre  
de vérification rapide

Référence

Index





# Index

## A

Accès aux dossiers ..... 1-4  
Affichage d'images dans EOS Capture ..... 1-19  
Affichage de la fenêtre de modification .... 2-2  
Affichage de la fenêtre de modification d'image ..... 3-1  
Affichage de la fenêtre de vérification rapide ..... 4-1  
Affichage des images ..... 1-3

## C

Compression des images ..... 1-10  
Configuration de la fenêtre de fonctions ... 0-3  
Configuration système requise ..... 0-2  
Correction des images  
Réparation ..... 1-11  
Tampon de copie ..... 1-12

## D

Définition des préférences ..... 1-20  
Démarrage de Digital Photo Professional .... 1-2  
Désinstallation du logiciel ..... 5-1

## E

Enregistrement des images modifiées  
Ajouter une miniature de l'image ..... 1-14  
Conversion et enregistrement d'images RAW en les renommant ..... 1-15  
Conversion et enregistrement des images en une seule opération  
(traitement par lot) ..... 1-16  
Enregistrement et modification de nom ..... 1-14  
Enregistrement par écrasement ..... 1-14  
Exemple d'opération ..... 0-4

## F

Fenêtre de compression ..... 1-10  
Fenêtre de modification ..... 2-2  
Fenêtre de modification d'image ..... 3-1

Fenêtre de tampon de copie ..... 1-11, 1-12  
Fenêtre de vérification rapide ..... 4-1  
Fenêtre principale ..... 1-2  
Fermeture de Digital Photo Professional ..... 1-2  
Fermeture de la fenêtre de modification ... 2-2  
Fermeture de la fenêtre de modification d'image ..... 3-1  
Formats d'image pris en charge ..... 0-2

## I

Impression d'images ..... 1-19  
Impression avec Easy-PhotoPrint ..... 1-19  
Informations affichées avec les images .... 1-3

## L

Liste des touches de raccourci  
Fenêtre de compression ..... 5-3  
Fenêtre de modification ..... 5-2  
Fenêtre de modification d'image ..... 5-2  
Fenêtre de tampon de copie ..... 5-3  
Fenêtre de vérification rapide ..... 5-3  
Fenêtre principale ..... 5-2

## M

Modification d'images ..... 1-9, 2-6  
Modification d'images RAW ..... 1-6, 2-3  
Modification de noms de fichier en une seule opération ..... 1-17

## P

Palette d'outils  
Feuille de l'onglet de réglage de l'image RAW ..... 2-2, 3-1  
Feuille de l'onglet de réglage de l'image RVB ..... 2-2, 3-1  
Principales caractéristiques ..... 0-2

## R

Réglage de la balance des blancs .... 1-6, 2-4  
Balance des blancs personnelle .... 1-8, 2-4

Enregistrement de la balance des blancs ajustée  
(Balance des blancs personnelle) ..... 2-4  
Fonction Cliquer sur balance blancs ..... 1-8, 2-4  
Réglages à l'aide de la roue chromatique ..... 1-8, 2-4  
Sélection de la balance des blancs ..... 1-7, 2-4  
Spécification de la température des couleurs ..... 1-7, 2-4

Réglage de la courbe de tonalité ..... 2-7  
Fonction Cliquer sur balance blancs .... 2-8  
Réglage de la courbe de tonalité ..... 2-7  
Réglage de la luminosité et du contraste ..... 2-8  
Réglage de la nuance, de la saturation et de la netteté ..... 2-8  
Réglage de la luminosité ..... 1-9  
Réglage de la luminosité (RAW) ..... 1-9, 2-3  
Résolution des problèmes ..... 5-1  
Restauration des images modifiées à leur état d'origine  
Restauration des derniers paramètres enregistrés ..... 1-14  
Restauration des paramètres de la prise de vue ..... 1-14

Rotation des images ..... 1-2

## S

Sélection du mode d'affichage d'image (fenêtre de modification, fenêtre de modification d'image)  
Affichage du quadrillage ..... 2-3  
Affichage simultané des images modifiée et initiale ..... 2-3  
Sélection de la taille d'affichage .... 2-3, 3-1

Sélection du mode d'affichage d'image (fenêtre principale)  
Affichage d'informations sur l'image .... 1-6  
Affichage de la fenêtre de modification ..... 1-6  
Affichage de la fenêtre de modification d'image ..... 1-6  
Affichage de la fenêtre de vérification rapide ..... 1-6  
Image avec affichage d'informations .... 1-5  
Sélection de la taille de la miniature .... 1-5  
Tri des images ..... 1-5  
Spécification de l'espace couleurs ..... 1-9  
Spécification du style d'image  
Application d'un fichier de style d'image ..... 2-5  
Réglage de la nuance, de la saturation et de la netteté ..... 2-6  
Réglage des points d'ombre et de surbrillance ..... 2-5  
Sélection d'un style d'image ..... 2-5  
Sélection de la courbe de tonalité ..... 2-6  
Suppression d'images ..... 1-5

## T

Transfert d'images vers un logiciel de modification d'image  
Transfert d'une image vers Photoshop .... 1-18  
Transfert de plusieurs images vers un logiciel de modification d'image ..... 1-18

## U

Utilisation des modifications (données de recette)  
Chargement et collage des recettes ... 1-13  
Copie des recettes et application à d'autres images ..... 1-13  
Enregistrement des recettes ..... 1-13

Couverture/  
Table des  
matières

Introduction

Affichage des images  
miniatures et exécution des  
modifications de base dans la  
fenêtre principale

Exécution de  
modifications  
détaillées dans la  
fenêtre de modification

Exécution de  
modifications détaillées  
dans la fenêtre de  
modification d'image

Affichage d'une  
image dans la fenêtre  
de vérification rapide

Référence

Index

