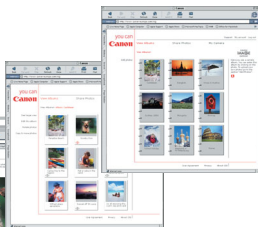
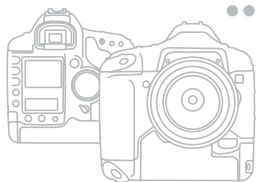


you can
Canon

CANON
iMAGE
GATEWAY

Rekisteröitymisohje



CANON iIMAGE GATEWAY

Pääset mukaan digitaalikuvien maailmaan Internetin kautta

CANON iIMAGE GATEWAY - älykäs ja luova tapa saada paras hyöty Canon-digitaalikamerastasi ja Internetistä.

CANON iIMAGE GATEWAY on kiehtova online-palvelu, joka mahdollistaa upeiden digitaalisten valokuva-albumien luonnin ja jakelun vain muutamalla hiiren näpäytyksellä.

Kokoa hauskat online-albumisi ja lähetä ne ystäviesi katseltaviksi

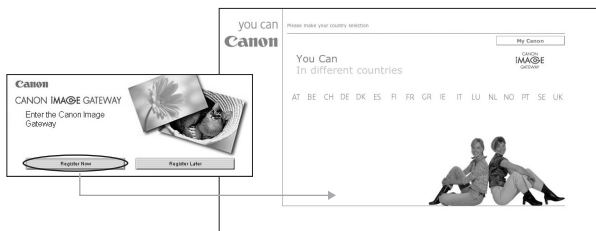
CANON iIMAGE GATEWAYn avulla voit tehdä omat kuvakokoelmat esimerkiksi syntymäpäiväjuhlista, lomakuvista ja perhetilaisuuksista. Voit lisätä niihin omia äänitiedostojasi, kommentteja ynnä muuta. Sitten vain lähetät tarvittavat yhteystiedot ystävillesi ja perheenjäsenille, jotka voivat selata kuvia Internetissä sivu sivulta, online-tilassa.

Tilaa upeat valokuvatulosteet

CANON iIMAGE GATEWAY tarjoaa mahdollisuuden tilata laadukkaat tulosteet online-albumissasi olevista kuvista. Valitset vain kuvat ja täytät maksutietosi. Siinä kaikki. Valokuvatulosteet postitetaan sinulle ja haluamillesi vastaanottajille.

CANON iMAGE GATEWAY -palvelun käyttäminen Canon-kamerasi ZoomBrowser EX / ImageBrowser -ohjelmasta***

Kun käynnistät asennuksen jälkeen ensimmäisen kerran ZoomBrowser EX -ohjelman (PC) tai ImageBrowser-ohjelman (Macintosh), ruutuun avautuu alla oleva näyttö.



Jos haluat rekisteröityä CANON iMAGE GATEWAY -palveluun, napsauta **"Register Now"** (Rekisteröidy nyt) -painiketta. Sinut ohjataan CANON iMAGE GATEWAY -rekisteröitymissivulle, jossa sinun tulee seurata annettuja ohjeita.

Jos et halua rekisteröityä nyt, napsauta **"Register later"** (rekisteröidy myöhemmin). Voit rekisteröityä myöhemmin CANON iMAGE GATEWAY -valikon ZoomBrowser EX tai ImageBrowser -ohjelman Internet-työkalurivin avulla. (Katso kohtaa **CANON iMAGE GATEWAY -palveluun rekisteröityminen ZoomBrowser EX / ImageBrowser -ohjelmasta**).

Huomaa: Voit käyttää CANON iMAGE GATEWAY -palvelua vasta rekisteröitymisen jälkeen.

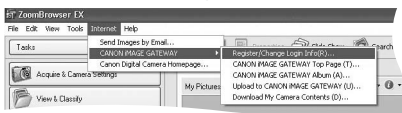
*** CANON iMAGE GATEWAY -palvelu on tällä hetkellä käytettävissä vain seuraavissa Euroopan maissa:
United Kingdom, Deutschland, France, Italia, Suomi, Danmark, Nederland, Sverige, Schweiz, Norge, Eire, Belgie, Österreich, España, Luxembourg, Ελλάδα, Portugal

1 CANON iMAGE GATEWAY -palveluun rekisteröityminen ZoomBrowser EX -ohjelman avulla

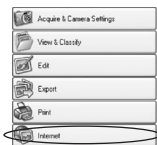
Jos olet valinnut ruudulta vaihtoehdon "**Register Later**" (rekisteröidy myöhemmin) ja haluaisit rekisteröityä CANON iMAGE GATEWAY -palveluun, noudata alla olevia ohjeita.

Voit rekisteröityä CANON iMAGE GATEWAY -**valikon** kautta, joka sijaitsee ZoomBrowser EX -ohjelman Internet-työkaluvalikossa tai valitsemalla tehtäväkentän **Internet-painikkeen**.

ZoomBrowser EX -työkaluvalikko



Tehtäväkenttä

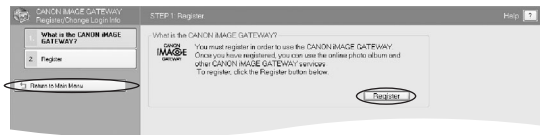


Internet-tehtäväkenttä



- i) Napsauta Internet-tehtävävalikon CANON iMAGE GATEWAY **Register/Change Login Info** (rekisteröidy, muuta kirjoittautumistietoja) -kohtaa tai valitsemalla Internet-työkaluvalikon.

Voit valita kohdan **"Register"** (Rekisteröidy) joko tehtäväkentästä tai CANON IMAGE GATEWAY -kuvauksen alapuolelta.



- ii) Kun napsautat **"Register"** (rekisteröidy), näkyviin tulee sivusto, joka käynnistää Internet-palvelun. Sen avulla voit suorittaa online-rekisteröinnin CANON IMAGE GATEWAY -palveluun.

Seuraavaksi sinun tulee valita CANON IMAGE GATEWAY -palvelun **"Registration"**-painike ja **noudattaa** rekisteröintiin liittyviä **ohjeita**. Rekisteröinti edellyttää toimivan sähköpostiosoitteen antamista. Onnistuneen rekisteröinnin jälkeen sähköpostiisi lähetetään käyttäjätunnus ja salasana.

Rekisteröidyttäsi voit käyttää **Internet-painiketta** tehtäväkentässä tai työkaluvalikossa päästäksesi CANON IMAGE GATEWAY -palveluun.

Rekisteröitymisen jälkeen pystyt lisäämään ylimääräisiä tuotteita tilillesi CANON IMAGE GATEWAY -**palvelun Register/Change Login** (rekisteröidy/muuta kirjoittautumistunnusta) -toiminnon avulla.

Huomaa: Yhdelle tilille voi rekisteröidä monta tuotetta, mutta yhtä sähköpostiosoitetta kohden voi olla vain yksi til.

- iii) **Muokkaa yhteyttä**



Voit muuttaa yhteystietojasi CIG-palveluun (CANON IMAGE GATEWAY). Jos olet muuttanut CANON IMAGE GATEWAY -sivuston käyttäjätunnusta ja salasanaa, voit tässä kohdassa antaa muuttuneet tietosi, jotta pystyt muodostamaan yhteyden CIG-palveluun.

Huomaa, että käyttäjätunnukseen ja salasanaan tekemäsi muutokset voidaan tehdä vain CIG-sivuston (ei ZoomBrowser EX -ohjelman) kautta.

Huomaa: Sinun täytyy rekisteröityä, jos haluat käyttää CANON IMAGE GATEWAY -palvelua tai muita toimintoja.

2 CANON iMAGE GATEWAY -palvelun käyttäminen ZoomBrowser EX -ohjelman (Windows) avulla

ZoomBrowser EX:n Internet-valikon kautta voit:

- i) **Kuvien lähettäminen sähköpostitse**
Ohjelmiston aloitusoppaasta saat tarkemmat ohjeet kuvien lähettämisestä sähköpostilla.
- ii) **CANON iMAGE GATEWAYN aloitussivun katselu**
Valitse tehtäväkentästä tai työkaluvalikosta Internet, sitten CANON iMAGE GATEWAY Top Page.



- iii) **Anna kirjoittautumistietosi**
Syötä CANON iMAGE GATEWAY -kirjoittautumistietosi (käyttäjätunnus ja salasana) niille varattuun tilaan.

Näitä tietoja tullaan käyttämään, kun ZoomBrowser EX -ohjelmasta ladataan kuvia.

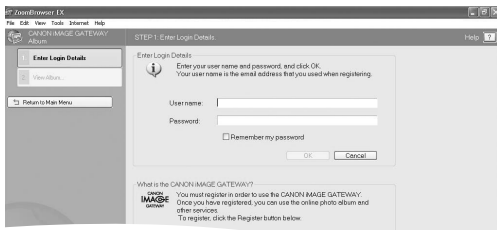
Kun valitset **"Remember my password"** (muista salasana) -valintaruudun, niin Zoombrowser EX tallentaa CANON iMAGE GATEWAY -salasanasi, jolloin sinun ei tarvitse kirjoittaa sitä uudelleen joka kerta, kun haluat käyttää CANON iMAGE GATEWAY -palvelua.

- iv) **Aloitussivun katseleminen**
Napsauta painiketta **"View Top Page"**, kun haluat katsella CANON iMAGE GATEWAYN aloitussivua.

Mikäli et ole vielä rekisteröitynyt CANON iMAGE GATEWAY -palveluun, voit napsauttaa **"Register"-painiketta**, kuten aikaisempi kohta Rekisteröityminen CANON iMAGE GATEWAY -palveluun ZoomBrowser EX -ohjelmasta kertoo.

3 Albumin katselu

Valitse tehtäväkentästä tai työkaluvalikosta Internet, sitten CANON IMAGE GATEWAY Album.



i) **Anna kirjautumistietosi**

Syötä CANON IMAGE GATEWAY -kirjautumistietosi (käyttäjätunnus ja salasana) niille varattuun tilaan.

ii) **Katsele albumia**

Napsauta painiketta **"View Album"** päästäksesi katselemaan CANON IMAGE GATEWAY -sivustolla olevaa albumiasi ja omia kuviasi.

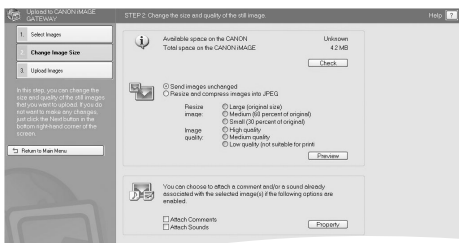
Mikäli et ole vielä rekisteröitynyt CANON IMAGE GATEWAY -palveluun, voit napsauttaa **"Register"-painiketta**, kuten aikaisempi kohta Rekisteröityminen CANON IMAGE GATEWAY -palveluun ZoomBrowser EX -ohjelmasta kertoo.

4 Kuvien lataaminen CANON iMAGE GATEWAY -palveluun

Valitse tehtäväkentästä tai työkaluvalikosta **Internet**, sitten **Upload to CANON iMAGE GATEWAY**.

Tämän toiminnon avulla voit ladata Canon-kameralla otettuja valokuvia CANON iMAGE GATEWAY -palveluun.

Valitse tehtäväkentän Internet-valikosta **Upload Images to CANON iMAGE GATEWAY** (Lataa kuvia CANON iMAGE GATEWAY -palveluun).



i) Valitse kuvat

Napsauta painiketta **"Select Images"** ladataksesi haluamasi kuvat. Voit ladata JPEG-kuvia . RAW-kuvia ei voida ladata.

ii) Muuta kuvan kokoa

Napsauta painiketta **"Change Image Size"**, kun haluat muuttaa ladattavien kuvien kokoa sekä lisätä ääniä tai kommentteja niihin. **Huomaa**, että videotiedostoihin liittyviä ääniä ei ladata CANON iMAGE GATEWAY -palveluun. Ladattaviksi valitut kuvat näkyvät sivun alalaidassa.

iii) Liitä kommentteja

Valitsemalla kohdan "Attach Comments", voit lisätä ladattuihin kuviin kommentteja. Mikäli kuvaan ei ole liitetty kommenttia, voit lisätä sellaisen Properties-ikkunan avulla, joka avautuu **Properties-painiketta** (Ominaisuudet) napsauttamalla.

iv) Liitä ääniä

Valitsemalla kohdan "Attach Sounds", voit lisätä ladattuihin kuviin äänitiedostoja. Mikäli kuvaan ei ole liitetty äänitiedostoa, voit lisätä sellaisen **Properties-painiketta** (Ominaisuudet) napsauttamalla.

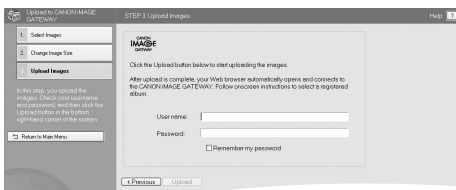
Huom! Huomaa, että tämä toiminto ei tue kuvia, jotka ovat yli 5 000 x 5 000 pikselin kokoisia, RAW-kuvia tai kuvia, joiden tiedostonimi on yli 64 bittiä.

v) Lataa kuvia

Syötä CANON iMAGE GATEWAY -kirjoittautumistietosi (käyttäjätunnus ja salasana) niille varattuun tilaan.

Napsauta "**Upload**"-painiketta käynnistääksesi kuvien latauksen

Napsauta  -kuvaketta, kun haluat lisätietoja kuvien lisäämisestä sekä valokuvien koon muuttamisesta.

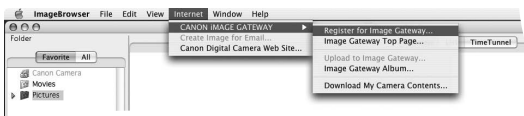


1 CANON iMAGE GATEWAY -palveluun rekisteröityminen ImageBrowser-ohjelman avulla

Jos olet valinnut ruudulta vaihtoehdon **"Register Later"** (rekisteröidy myöhemmin) ja haluaisit rekisteröityä CANON iMAGE GATEWAY -palveluun, noudata alla olevia ohjeita.

Voit rekisteröityä CANON iMAGE GATEWAY -valikon kautta, joka on ImageBrowser-ohjelman Internet-työkaluvalikossa.

ImageBrowser-työkalurivi



- i) Napsauta Internet-työkaluvalikon kohtaa **"Register for Image Gateway"** (rekisteröidy Image Gateway -palveluun).
- ii) Kun olet napsauttanut **"Register"** (rekisteröidy), näkyviin tulee sivusto, joka käynnistää Internet-palvelun. Sen avulla voit rekisteröityä verkossa CANON iMAGE GATEWAY -palveluun.

Seuraavaksi sinun tulee valita CANON iMAGE GATEWAY -palvelun **"Registration"-painike** ja **noudattaa rekisteröintiin liittyviä ohjeita**. Rekisteröinti edellyttää toimivan sähköpostiosoitteen antamista. Onnistuneen rekisteröinnin jälkeen sähköpostiisi lähetetään käyttäjätunnus ja salasana.

Rekisteröidyttyäsi voit käyttää työkaluvalikon Internet-painiketta päästäksesi CANON iMAGE GATEWAY -palveluun ImageBrowser-ohjelmasta.

Huomaa: Yhdelle tilille voi rekisteröidä monta tuotetta, mutta yhtä sähköpostiosoitetta kohden voi olla vain yksi tili.

2 CANON iMAGE GATWAYn aloitussivun näyttäminen

Valitse työkaluvalikosta **Internet**, ja sitten **Image Gateway Top Page**.



Enter User name and Password

User Name:

Password:

Remember my password

Note: Register your membership to obtain User name and Password in advance.

Cancel OK

i) Syötä kirjautumistiedot

Syötä CANON iMAGE GATEWAY -kirjautumistietosi (käyttäjätunnus ja salasana) niille varattuun tilaan ja napsauta OK.

Näitä tietoja tullaan käyttämään, kun ImageBrowser-ohjelmasta ladataan kuvia.

Kun valitset "**Remember my password**" (muista salasana) -valintaruudun, ImageBrowser tallentaa CANON iMAGE GATEWAY -salasanasi, jolloin sinun ei tarvitse kirjoittaa sitä uudelleen joka kerta, kun haluat käyttää CANON iMAGE GATEWAY -palvelua.

3 Kuvien lataaminen CANON iIMAGE GATEWAY -palveluun

Valitse työkaluvalikosta **Internet**, sitten **Upload to Image Gateway**.

Tämän toiminnon avulla voit ladata Canon-kameralla otettuja valokuvia CANON iIMAGE GATEWAY -palveluun.

i) **Valitse kuvat**

Valitse valokuvat jotka haluat ladata.

Voit ladata JPEG-kuvia. RAW-kuvia ei voida ladata

ii) **Anna kirjautumistietosi**

Syötä CANON iIMAGE GATEWAY -kirjautumistietosi (käyttäjätunnus ja salasana) niille varattuun tilaan.

Valitse **"Next"** (Seuraava), kun haluat jatkaa tai **"Cancel"** (Peruuta), jos haluat lopettaa latauksen.

Enter Login Details

Enter Login Details

User Name:

Password:

Remember my password

Note: Register your membership to obtain User name and Password in advance.

Cancel Next >

iii) Äänten ja kommenttien liittäminen

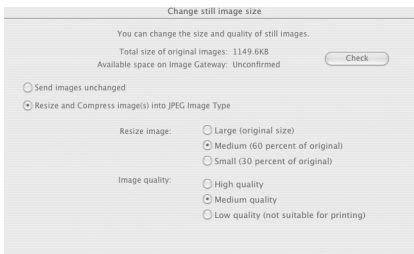
Voit liittää lataamiisi kuviin ääniä tai kommentteja.



Valitse **"Next"**, kun haluat jatkaa, **"Back"** (Takaisin), kun haluat palata edelliseen vaiheeseen tai **"Cancel"** (Peruuta), jos haluat lopettaa latauksen.

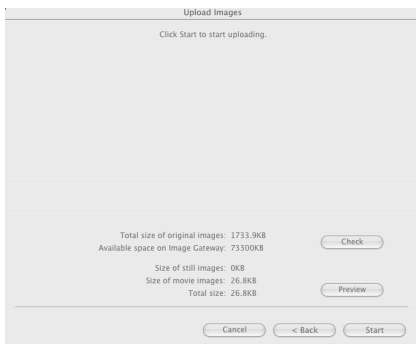
iv) Muuta valokuvan kokoa

Seuraavaksi voit halutessasi muuttaa ladattavien kuvien kokoa.



v) Lataa kuvat

Napsauta painiketta **"Upload Images"** (Lataa kuvat) käynnistääksesi latausprosessin.



Valitse **"Next"**, kun haluat jatkaa, **"Back"** (Takaisin), kun haluat palata edelliseen vaiheeseen tai **"Cancel"** (Peruuta), jos haluat lopettaa latauksen.

4 Albumin katselu

Valitse työkaluvalikosta Internet, sitten Image Gateway Album.

Syötä kirjoittautumistiedot

Syötä CANON IMAGE GATEWAY -kirjautumistietosi (käyttäjätunnus ja salasana) niille varattuun tilaan ja napsauta OK.

Kirjoittaudu sisään ja tutki CANON iMAGE GATEWAYn tarjoamia mahdollisuuksia

Lisätietoja CANON iMAGE GATEWAY -palvelusta saat osoitteesta **www.cig.canon-europe.com**

Saat parhaan hyödyn digitaalikamerastasi ja Internetistä käyttämällä esimerkiksi seuraavia ominaisuuksia:

- **Online-albumit**
- **Kuvien jakelu**
- **Laadukkaat tulosteet digitaalikuvistasi**

CANON
iMAGE
GATEWAY

CANON
iMAGE
GATEWAY

Canon Inc.

30-2, Shimomaruko 3-Chome,
Ohta-Ku, Tokyo 146-8501,
Japan
www.canon.com

Europe, Africa and Middle East

Canon Europa N.V.

P.O.Box 2262, 1180 EG Amstelveen,
The Netherlands
www.canon-europe.com

CIG_DSLR_1-OFI

you can
Canon