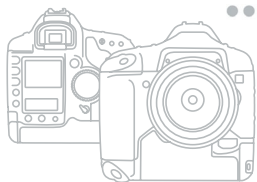


you can
Canon

CANON
iMAGE
GATEWAY

Guía para
registrarse



CANON iIMAGE GATEWAY

Descubra todo un mundo de diversión y creatividad con sus imágenes digitales online

Presentamos el Nuevo CANON iIMAGE GATEWAY – el servicio más creativo para sacar el mayor partido a su cámara y videocámara Digital Canon.

CANON iIMAGE GATEWAY es un servicio divertido online que le permite crear y enviar sus álbumes de fotos digitales con sólo unos clicks.

Cree y envíe divertidos álbumes online

Use su CANON iIMAGE GATEWAY para crear y enviar álbumes de fotos online. Construya sus propios álbumes de cumpleaños, vacaciones y celebraciones, añada música o comentarios y mucho más. Luego envíe por correo electrónico los ficheros a amigos y familiares y ellos los podrán ver y disfrutar online , página a página.

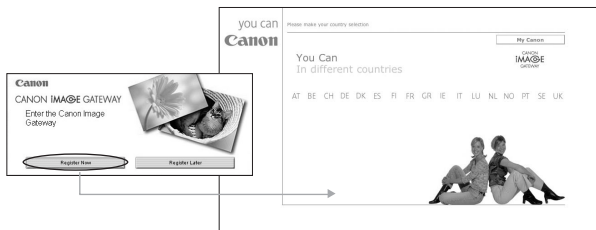
Encargue fantásticas copias*

Con CANON iIMAGE GATEWAY podrá pedir fotos impresas en calidad fotográfica desde sus álbumes online, 24/7. Sólo tiene que seleccionar las imágenes, introducir la forma de pago y esperar – las fotos seleccionadas le llegarán por correo, por lo que todo el mundo podrá disfrutarlas.

* Es posible que no esté disponible en el momento de la publicación de este documento; visite el sitio Web CANON iIMAGE GATEWAY para obtener más información

Acceso a CANON iMAGE GATEWAY desde el software ZoomBrowser EX/ ImageBrowser*** de la cámara Canon

La primera vez que abra ZoomBrowser EX en su PC o ImageBrowser en su Macintosh, después de haberlo instalado, verá la pantalla siguiente.



Si desea registrarse en CANON iMAGE GATEWAY, haga clic en el botón **Registrar ahora**, que le llevará a la página de registro de CANON iMAGE GATEWAY, donde deberá seguir las instrucciones indicadas para registrarse.

Si no desea registrarse, haga clic en el botón que sirve para registrarse más adelante. Podrá registrarse más adelante a través del **menú** de CANON iMAGE GATEWAY que se encuentra en el menú de la barra de herramientas de ZoomBrowser EX en **Internet** o en el menú de la barra de herramientas de ImageBrowser en **Internet**. (Consulte la sección relativa a **cómo registrarse en CANON iMAGE GATEWAY desde ZoomBrowser EX/ImageBrowser**).

Nota: para utilizar el sitio Web de CANON iMAGE GATEWAY, primero deberá registrarse.

*** El servicio CANON iMAGE GATEWAY sólo está disponible actualmente en los países europeos indicados a continuación.

United Kingdom, Deutschland, France, Italia, Suomi, Danmark, Nederland, Sverige, Schweiz, Norge, Eire, Belgje, Österreich, España, Luxembourg, Ελλάδα, Portugal

1 Cómo registrarse en CANON iMAGE GATEWAY desde ZoomBrowser EX

Si ha seleccionado la opción **Registrar más adelante** desde la pantalla de inicio y desea registrarse en CANON iMAGE GATEWAY, siga estas instrucciones.

Se puede registrar por medio del **menú** CANON iMAGE GATEWAY que se encuentra en el menú de la barra de herramientas ZoomBrowser EX Internet , o bien seleccionando el **botón de Internet** en el área de tareas.

Menú de la barra de herramientas de ZoomBrowser EX



Área de tareas



Área de tareas de Internet



- i) En el menú de la barra de tareas de Internet, haga clic en **Registrar/Cambiar información de datos acceso de CANON iMAGE GATEWAY**, o seleccione una opción en el menú de la barra de herramientas de Internet.

Puede optar por **Registrarse** desde el área de tareas o desde debajo de la descripción de CANON iMAGE GATEWAY.



- ii) Cuando haga clic en **Registrar**, se abrirá una página Web y se iniciará una sesión de Internet para que pueda completar el registro en línea a fin de acceder a CANON iMAGE GATEWAY.

En **CANON iMAGE GATEWAY**, deberá hacer clic en el **botón de registro** y seguir las instrucciones indicadas para **Registrar**. Para registrarse, deberá proporcionar una dirección de correo electrónico válida. Tras finalizar el registro, se le enviará un nombre de usuario y una contraseña a su dirección de correo electrónico.

Una vez que se haya registrado, podrá utilizar el **botón de Internet** en el área de tareas o en el **menú de la barra de herramientas** para acceder al sitio Web de CANON iMAGE GATEWAY y a los servicios desde ZoomBrowser EX.

Una vez que se haya registrado, podrá añadir productos adicionales a su cuenta desde la tarea **Registrar/Cambiar datos de acceso de CANON iMAGE GATEWAY**.

Tenga en cuenta lo siguiente: puede registrar múltiples productos en su cuenta, pero sólo es posible utilizar una cuenta por cada dirección de correo electrónico.

- iii) **Edite la conexión.**



Puede cambiar la información de su conexión de usuario a CANON iMAGE GATEWAY. Si ha cambiado su nombre de usuario y contraseña en el sitio Web de CANON iMAGE GATEWAY, podrá introducirlos en esta sección para poder conectarse a CANON iMAGE GATEWAY.

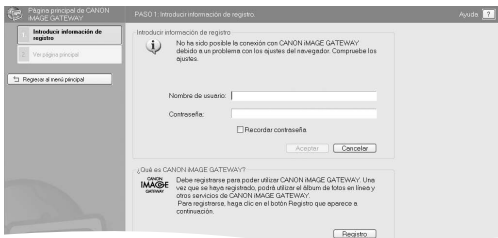
Tenga en cuenta que sólo podrá cambiar su nombre de usuario y contraseña a través del sitio Web de CANON iMAGE GATEWAY y no a través de ZoomBrowser EX.

Nota: para poder acceder a **CANON iMAGE GATEWAY** y a otras funciones, primero deberá registrarse.

2 Utilización de CANON iMAGE GATEWAY desde el software ZoomBrowser EX (Windows)

El menú en Internet de ZoomBrowser EX le permitirá:

- i) **Enviar imágenes por correo electrónico**
Consulte la Guía de Iniciación al Software para obtener instrucciones sobre cómo enviar imágenes por correo electrónico.
- ii) **Ver la página (de acceso) de CANON iMAGE GATEWAY**
En el área de tareas o desde el menú de la barra de herramientas, seleccione Internet y, a continuación, seleccione la página superior (de acceso) de CANON iMAGE GATEWAY.



iii) Introducir sus datos de acceso

Introduzca sus datos de acceso a CANON iMAGE GATEWAY (el nombre de usuario y la contraseña que le fueron remitidos después de registrarse) en los recuadros correspondientes.

Estos datos se utilizarán en el futuro al transferir imágenes desde ZoomBrowser EX.

Si selecciona la casilla de verificación **Recordar mi contraseña**, ZoomBrowser EX podrá almacenar su contraseña de CANON iMAGE GATEWAY para que no tenga que volver a introducirla cada vez que desee acceder a CANON iMAGE GATEWAY.

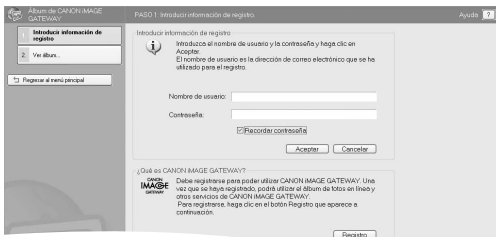
iv) Ver la página (de acceso)

Haga clic en este botón para acceder a su espacio del área de trabajo en CANON iMAGE GATEWAY.

Si todavía no está registrado en CANON iMAGE GATEWAY, puede hacer clic en el botón Registrar como se ha descrito anteriormente en la sección relativa a cómo registrarse en CANON iMAGE GATEWAY desde ZoomBrowser EX.

3 Ver su álbum

En el **área de tareas** o desde el menú de la barra de herramientas, seleccione Internet y, a continuación, seleccione **CANON iIMAGE GATEWAY Álbum**.



- i) **Introduzca sus datos de acceso**
Introduzca sus datos de acceso a CANON iIMAGE GATEWAY (nombre del usuario y contraseña) en los recuadros correspondientes.

- ii) **Vea su álbum.**
Haga clic en este botón para acceder a su álbum en CANON iIMAGE GATEWAY y ver sus imágenes.

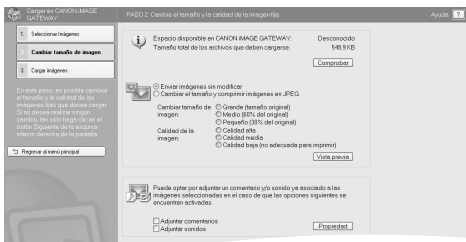
Si todavía no está registrado en CANON iIMAGE GATEWAY, puede hacer clic en el botón Registrar como se ha descrito anteriormente en la sección relativa a cómo registrarse en CANON iIMAGE GATEWAY desde ZoomBrowser EX.

4 Transferir imágenes a CANON IMAGE GATEWAY

En el **área de tareas** o desde el menú de la barra de herramientas, seleccione **Internet** y, a continuación, seleccione **Transferir a CANON IMAGE GATEWAY**.

Puede utilizar esta tarea para transferir a CANON iMAGE GATEWAY imágenes fijas y vídeos que se hayan sacado con una cámara Canon.

En el menú **de Internet** del **área de tareas**, seleccione Transferir las imágenes a **CANON iMAGE GATEWAY**.



i) Seleccionar imágenes

Haga clic en este paso para seleccionar las imágenes que desea transferir. Se pueden transferir imágenes JPEG y archivos de vídeo. No se pueden transferir imágenes en bruto (RAW).

ii) Cambiar el tamaño de la imagen

Haga clic en este botón para cambiar el tamaño de las imágenes que vayan a transferirse y también para añadir comentarios y sonidos a las imágenes que desea transferir. Las imágenes que ha seleccionado para transferir aparecen en la parte inferior de la página.

iii) Adjuntar comentarios

Seleccione esta opción si desea transferir una imagen con comentarios adjuntos. Si no ha adjuntado ningún comentario a la imagen, puede añadir sus comentarios a la ventana Propiedades que aparece al hacer clic en el botón **Propiedades**.

iv) Adjuntar sonidos

Seleccione esta opción si desea transferir una imagen con un archivo de sonido adjunto. Si no adjunta ningún archivo de sonido a la imagen, puede añadir uno haciendo clic en el botón **Propiedades**.

Nota: tenga también en cuenta que esta tarea no es compatible con imágenes de tamaño superior a 5.000 x 5.000 píxeles, imágenes RAW e imágenes con nombres de archivo de más de 64 bytes.

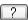
v) Transferir imágenes

Introduzca sus datos de acceso

Introduzca sus datos de acceso a CANON iMAGE GATEWAY (nombre del usuario y contraseña) en los recuadros correspondientes.

Haga clic en el botón Transferir para iniciar el proceso de transferencia.



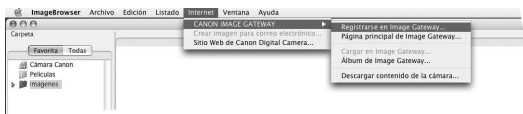
Haga clic en el icono  para obtener más información sobre cómo transferir imágenes y cambiar el tamaño de una imagen fija.

1 Cómo registrarse en CANON iMAGE GATEWAY desde ImageBrowser

Si ha seleccionado la opción **Registrar más adelante** desde la pantalla de inicio y desea registrarse en CANON iMAGE GATEWAY, siga estas instrucciones.

Puede registrarse a través del **menú** de CANON iMAGE GATEWAY incluido en el menú de la barra de herramientas de ImageBrowser en Internet.

Barra de herramientas de ImageBrowser



- i) En el menú de la barra de herramientas de Internet, haga clic en **Registrar en Image Gateway**.
- ii) Cuando haga clic en **Registrar**, se abrirá una página Web y se iniciará una sesión de Internet para que pueda completar el registro en línea a fin de acceder a CANON iMAGE GATEWAY.

En CANON iMAGE GATEWAY, deberá hacer clic en el botón de registro y seguir las instrucciones indicadas para Registrar. Para registrarse, deberá proporcionar una dirección de correo electrónico válida. Tras finalizar el registro, se le enviará un nombre de usuario y una contraseña a su dirección de correo electrónico.

Una vez que se haya registrado, podrá utilizar el menú de la barra de herramientas de Internet para acceder al sitio Web de CANON iMAGE GATEWAY y a los servicios desde ImageBrowser.

Tenga en cuenta lo siguiente: puede registrar múltiples productos en su cuenta, pero sólo es posible utilizar una cuenta por cada dirección de correo electrónico.

2 Ver la página (de acceso) de su CANON iIMAGE GATEWAY

Desde el menú de la barra de herramientas, seleccione **Internet** y, a continuación, seleccione la **página de acceso de Image Gateway**.

Introduzca el nombre de usuario y la contraseña

Nombre de usuario:

Contraseña:

Recordar contraseña

Nota: Regístrese para obtener el nombre de usuario y la contraseña antes de proceder.

i) Introduzca sus datos de acceso.

Introduzca sus datos de acceso a CANON iIMAGE GATEWAY (el nombre del usuario y la contraseña que le fueron remitidos después de registrarse) en los recuadros correspondientes y haga clic en OK.

Estos datos se utilizarán en el futuro al transferir imágenes desde ImageBrowser.

Si selecciona la casilla de verificación **Recordar mi contraseña**, ImageBrowser podrá almacenar su contraseña de CANON iIMAGE GATEWAY para que no tenga que volver a introducirla cada vez que desee acceder a CANON iIMAGE GATEWAY.

3 Transferir imágenes a CANON iMAGE GATEWAY

Desde el menú de la barra de herramientas, seleccione **Internet** y, a continuación, seleccione **Transferir a Image Gateway**.

Puede utilizar esta tarea para transferir a CANON iMAGE GATEWAY imágenes fijas que se hayan sacado con una cámara Canon.

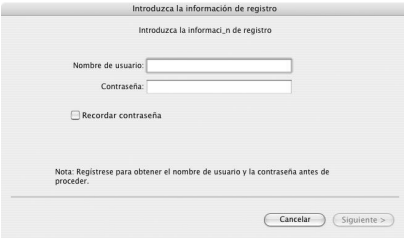
i) **Seleccione sus imágenes.**

Seleccione las imágenes fijas que desee transferir. Se pueden transferir imágenes JPEG. No se pueden transferir imágenes en bruto (RAW).

ii) **Introduzca sus datos de acceso.**

Introduzca sus datos de acceso a CANON iMAGE GATEWAY (nombre del usuario y contraseña) en los recuadros correspondientes.

Haga clic en el botón **Siguiente** para continuar, o seleccione el botón **Cancelar** para Salir del proceso de transferencia.



Introduzca la información de registro

Introduzca la informaci_n de registro

Nombre de usuario:

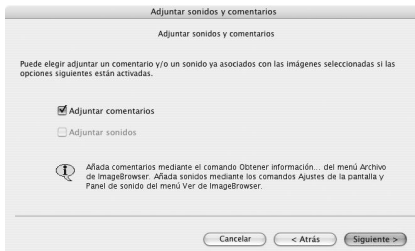
Contraseña:

Recordar contraseña

Nota: Regístrese para obtener el nombre de usuario y la contraseña antes de proceder.

iii) Adjunte sonidos y comentarios.

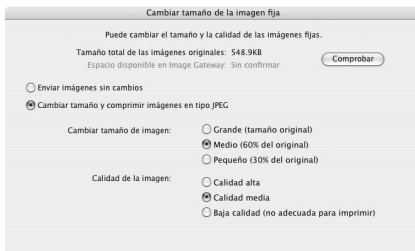
Puede adjuntar sonidos o comentarios para transferirlos con las imágenes.



Haga clic en Siguiente para continuar, en Atrás para ir al paso anterior o en Cancelar para Salir del proceso de transferencia.

iv) Cambie el tamaño de la imagen fija.

Puede optar por cambiar el tamaño de las imágenes que van a transferirse.



vi) Transferir imágenes

Haga clic en este botón para iniciar el proceso de transferencia.



Haga clic en **Siguiente** para continuar, en **Atrás** para ir al paso anterior o en **Cancelar** para **Salir del proceso de transferencia**.

4 Ver su álbum

Desde el menú de la barra de herramientas, seleccione **Internet** y, a continuación, seleccione **Image Gateway Album**.

Introduzca sus datos de acceso

Introduzca sus datos de acceso en CANON IMAGE GATEWAY (nombre del usuario y contraseña) en los recuadros correspondientes y haga clic en OK.

Regístrese y sáquele el máximo rendimiento al CANON iMAGE GATEWAY

Para más información sobre el CANON iMAGE GATEWAY, y para sacar el máximo rendimiento de este servicio gratis que Canon le ofrece , o para una visita guiada por el CANON iMAGE GATEWAY , visite **www.cig.canon-europe.com**

Aquí podrá divertirse con su cámara digital e Internet , con atractivas actividades como ...

- **Albumes online**
- **Compartir imágenes**
- **Rápidas impresiones de sus fotografías digitales**

CANON
iMAGE
GATEWAY

CANON
iMAGE
GATEWAY

Canon Inc.

30-2, Shimomaruko 3-Chome,
Ohta-Ku, Tokyo 146-8501,
Japan
www.canon.com

Europe, Africa and Middle East

Canon Europa N.V.

P.O.Box 2262, 1180 EG Amstelveen,
The Netherlands
www.canon-europe.com

CIG_DSLR_1-OES

you can
Canon