

Forside/
Indholdsfortegnelse

Indledning

Visning af miniaturebilleder og udførelse af grundlæggende redigering i hovedvinduet

Detaljeret redigering i redigeringsvinduet

Detaljeret redigering i billedredigeringsvinduet

Visning af et billede i vinduet til hurtig kontrol

Nyttige oplysninger

Indeks

Indholdsfortegnelse

Indledning

1 Visning af miniaturebilleder og udførelse af grundlæggende redigering i hovedvinduet

2 Detaljeret redigering i redigeringsvinduet

3 Detaljeret redigering i billedredigeringsvinduet

4 Visning af et billede i vinduet til hurtig kontrol

5 Nyttige oplysninger

Indeks

Canon-programmer

- Digital Photo Professional Version 2.0

Kompatible modeller

- EOS-1D Mark II N
- EOS 5D
- EOS-1Ds Mark II
- EOS 350D DIGITAL
- EOS-1D Mark II
- EOS 20D
- EOS-1Ds
- EOS 300D DIGITAL
- EOS-1D
- EOS 10D
- EOS D60
- EOS D30
- PowerShot Pro1



Dette kapitel indeholder oplysninger om de sikkerhedsforanstaltninger, som du skal læse, før du bruger Digital Photo Professional, om hvordan du bruger denne instruktionsmanual, om systemkravene og om, hvilke billedtyper der understøttes. Det forklarer også funktionerne og vinduesstrukturen og giver eksempler på betjening.

Om denne manual

Tak, fordi du har købt dette Canon-produkt.

I begyndelsen af denne instruktionsmanual finder du forholdsregler om sikker brug af dette produkt og oplysninger om ikoner, som gør det lettere at udføre fremgangsmåderne. Sørg for at læse dette først, før du fortsætter til oplysningerne i de andre kapitler.

- Det er forbudt helt eller delvist at reproducere indholdet af denne instruktionsmanual uden tilladelse.
- Canon kan uden forudgående varsel ændre softwarespecifikationerne og indholdet i denne instruktionsmanual.
- Software-skærbillederne og displays i denne instruktionsmanual kan adskille sig lidt fra den faktiske software.
- Indholdet i denne instruktionsmanual er blevet grundigt gennemgået. Hvis du imidlertid bemærker fejl eller udeladelser, er du velkommen til at kontakte et Canon-servicecenter.
- Bemærk, at uanset det ovennævnte påtager Canon sig ikke ansvaret for resultatet af den måde, softwaren bruges på.

Sikkerhedsforanstaltninger

Læs sikkerhedsforanstaltningerne omhyggeligt, før du tager dette produkt i brug.

Brug produktet korrekt i overensstemmelse med de fremgangsmåder, der beskrives i disse instruktioner.

Følgende sikkerhedsforanstaltninger indeholder oplysninger om sikker og korrekt betjening af produktet og dets tilbehør, så du undgår personskade og tingskade. Læs dem, og sørg for, at du har forstået dem, før du læser de øvrige instruktioner.

⚠ Advarsel!

Den medfølgende cd-rom må kun afspilles i cd-rom-afspillere, der understøtter data-cd-rom'er. Hvis cd-rom'en afspilles i en cd-afspiller, der kun er beregnet til afspilning af lyd (musikafspiller), udsendes der muligvis en ekstrem høj lyd, som kan beskadige højtalerne. Hvis du bruger hovedtelefoner, når du afspiller cd-rom'en i en musikafspiller, kan den høje lyd beskadige din hørelse.

Oplysninger om varemærker

- Canon og EOS er varemærker tilhørende Canon Inc.
- IBM er et registreret varemærke tilhørende International Business Machines Corporation.
- Microsoft og Windows er registrerede varemærker eller varemærker tilhørende Microsoft Corporation i USA og/eller andre lande.

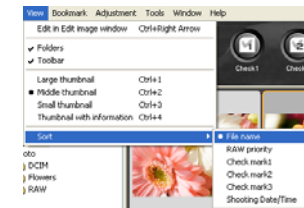
- Klik på et element for at få siden for det vist.

Vigtige funktioner	0-2
Systemkrav	0-2
Understøttede billeder	0-2
Konfiguration af funktionsvinduer	0-3
Eksempel på betjening	0-4

- Adobe og Photoshop er registrerede varemærker eller varemærker tilhørende Adobe Systems Incorporated i USA og/eller andre lande.
- Andre navne og produkter, der ikke er nævnt ovenfor, kan være registrerede varemærker eller varemærker tilhørende de respektive firmaer.

Sådan læses manualen og de anvendte konventioner

- I denne manual benævnes Windows XP Professional/Home Edition som "Windows XP", og Windows 2000 Professional benævnes "Windows 2000".
- I denne manual, er de billeder, der er brugt i eksemplerne, fra Windows XP.
- I dette dokument skrives navne på vinduer, menuer og knapper, der vises på computerskærmen, i firkantede parenteser [].
- Tekst i < > i dette dokument indikerer tasten på tastaturet og kameraets knapnavne.
- Asterisk (i s. *-*) i dette dokument viser sidehenvisninger.
- ▶ i dette dokument angiver rækkefølgen af operationen som vist til højre.
Eksempel: Menuen [View/Vis] ▶ [Sort/Sorter] ▶ [File name/Filnavn]



- Nedenstående forklaringer beskriver den type indhold, der angives med de forskellige ikoner.
🗨: Angiver oplysninger, som skal læses før brug for at forhindre problemer, der kan forstyrre softwarens og computerens funktioner.
📄: Angiver yderligere oplysninger.

- Klik på en knap for kapitelindhold i højre side af instruktionsmanualen for at få vist forsiden for kapitlet.
- Når du klikker på knapperne nederst til højre i instruktionsmanualen kan du navigere som følger:

- ◀ : Viser forrige side.
- ▶ : Viser næste side.
- 🔍 : Viser den tidligere viste side.

Forside/
Indholdsfortegnelse

Indledning

Visning af miniaturebilleder og udførelse af grundlæggende redigering i hovedvinduet

Detaljeret redigering i redigeringsvinduet

Detaljeret redigering i billedredigeringsvinduet

Visning af et billede i vinduet til hurtig kontrol

Nyttige oplysninger

Indeks



Vigtige funktioner

Softwaren til Digital Photo Professional (DPP) er udviklet til redigering af RAW-billeder, der er taget med Canon-digalkameraer og indeholder følgende funktioner, som opfylder kravene fra professionelle og rutinerede amatører, der hovedsageligt tager RAW-billeder.

Hurtig behandling af RAW-billeder

- DPP har ved hjælp af Canons egen højtydende algoritme muliggjort hurtig behandling og visning af RAW-billeder.
- DPP, Canons ægte software, har muliggjort behandling med høj billedkvalitet.

Betjening og vinduesvariation, der passer til en professionels arbejdsgang

- Betjeningen af DPP er nem og passer til en professionels arbejdsgang, og der findes en lang række forskellige funktionsvinduer.
- I hovedvinduet kan du få billederne vist som en liste (visning af miniaturebilleder), vælge og omarrangere dem, og du kan udføre grundlæggende redigering.
- I billedredigeringsvinduet kan du vælge et af flere billeder og forstørre det, kontrollere det og udføre detaljeret redigering af det.
- I redigeringsvinduet kan du forstørre et billede, kontrollere det og udføre detaljeret redigering af det.
- I vinduet til hurtig kontrol kan du få vist billeder det ene efter det andet, kontrollere dem og vælge dem.

Billedredigering i realtid

- DPP indeholder forskellige billedredigeringsfunktioner, hvor resultaterne af redigeringen afspejles i et billede i realtid.
- Du kan justere alle billedredigeringsfunktioner med 16-bit højpræcision.
- DPP kan udføre forskellige slags billedredigering med RAW-billedredigeringsfunktionen, der kan mere og giver en større grad af frihed end kameraets billedjusteringsfunktioner. Det har også en RGB-billedjusteringsfunktion, der kan bruges til at redigere RAW-billeder og RGB-billeder (JPEG-billeder, TIFF-billeder). Der sker næsten ingen billedforringelse af RAW-billeder, der redigeres med RAW-billedjusteringsfunktionen.
- RAW-billedjusteringsfunktioner:
 - Justering af lysstyrke, justering af hvidbalance, indstilling af billedstil
- Justeringsfunktioner til RAW-billeder og RGB-billeder (JPEG-billeder, TIFF-billeder):
 - Tonekurvejustering, farvejustering, skarphed, trimning, billedkorrigering (reparation, kopieringsstempel), billedrotation (90° til venstre eller højre).
- DPP kan gemme, importere eller anvende indstillingsdata (resultater af forskellige justeringer af et billede) på andre billeder.
- Den sammenlignende visningsfunktion gør det muligt at sammenligne og justere visningen af et billede i et vindue, der viser en før og efter redigering-version.

En lang række forskellige funktioner

- DPP kan vælge og organisere billeder ved hjælp af tre forskellige afkrydsninger.
- DPP kan sende ét billede til Photoshop eller et helt batch af billeder til billedredigeringssoftware efter eget ønske.
- DPP kan udskrive enkelte kopier af kompatible billeder, herunder RAW-billeder.

- Sammen med Easy-PhotoPrint og Canon BJ-printere kan DPP nemt udskrive kompatible billeder, herunder RAW-billeder, i høj kvalitet.
- DPP kan konvertere og gemme RAW-billeder som TIFF- eller JPEG-billeder og tilknytte en ICC-profil.
- DPP kan konvertere og gemme et batch af RAW-billeder (batch-behandling).
- DPP kan ændre et batch af filnavne (omdøbningsfunktionen).
- Sammen med EOS Capture er DPP kompatibel med fjernoptagelse af billeder.

Farvestyring

- DPP er kompatibel med Color Management System.
- DPP er kompatibel med fem forskellige farverum (sRGB, Adobe RGB, Wide Gamut RGB, Apple RGB, ColorMatch RGB).
- DPP kan tilknytte ICC-profiler til et gemt billede.
- DPP kan indstille skærm- og printerprofiler.
- Med CMYK-simuleringsfunktionen kan DPP simulere farverne i et billede, når det udskrives med en printer osv. i et CMYK-miljø.

Systemkrav

OS	Windows XP (Professional/Home Edition), Windows 2000 Professional
Computer	Pc med et af ovenstående operativsystemer forudinstalleret * Opgraderede maskiner understøttes ikke
CPU	750 MHz Pentium III eller kraftigere
RAM	Minimum 512 MB
Plads på harddisken	256 MB eller mere
Skærm	Skærmopløsning: 1024 × 768 pixel eller mere Farvekvalitet: Mellem (16 bit) eller højere

Understøttede billeder

Denne software understøtter følgende billedtyper.

Billedtype/Anvendt kamera		Filtypenavn
RAW-billeder	EOS-1D Mark II N, EOS-1Ds Mark II, EOS-1D Mark II, EOS 5D, EOS 350D DIGITAL eller EOS 20D	.CR2
	EOS-1Ds, EOS-1D	.TIF
	EOS 300D DIGITAL, EOS 10D, EOS D60, EOS D30 eller PowerShot Pro1*	.CRW
JPEG-billeder	Exif 2.2 eller 2.21-kompatible JPEG- eller JFIF-billeder	.JPG, .JPEG
TIFF-billeder	Exif-kompatible TIFF-billeder	.TIF, .TIFF

*Du kan ikke redigere med RAW-billedredigeringsfunktionen i Digital Photo Professional.

Forside/
Indholdsfortegnelse

Indledning

Visning af miniaturebilleder og udførelse af grundlæggende redigering i hovedvinduet

Detaljeret redigering i redigeringsvinduet

Detaljeret redigering i billedredigeringsvinduet

Visning af et billede i vinduet til hurtig kontrol

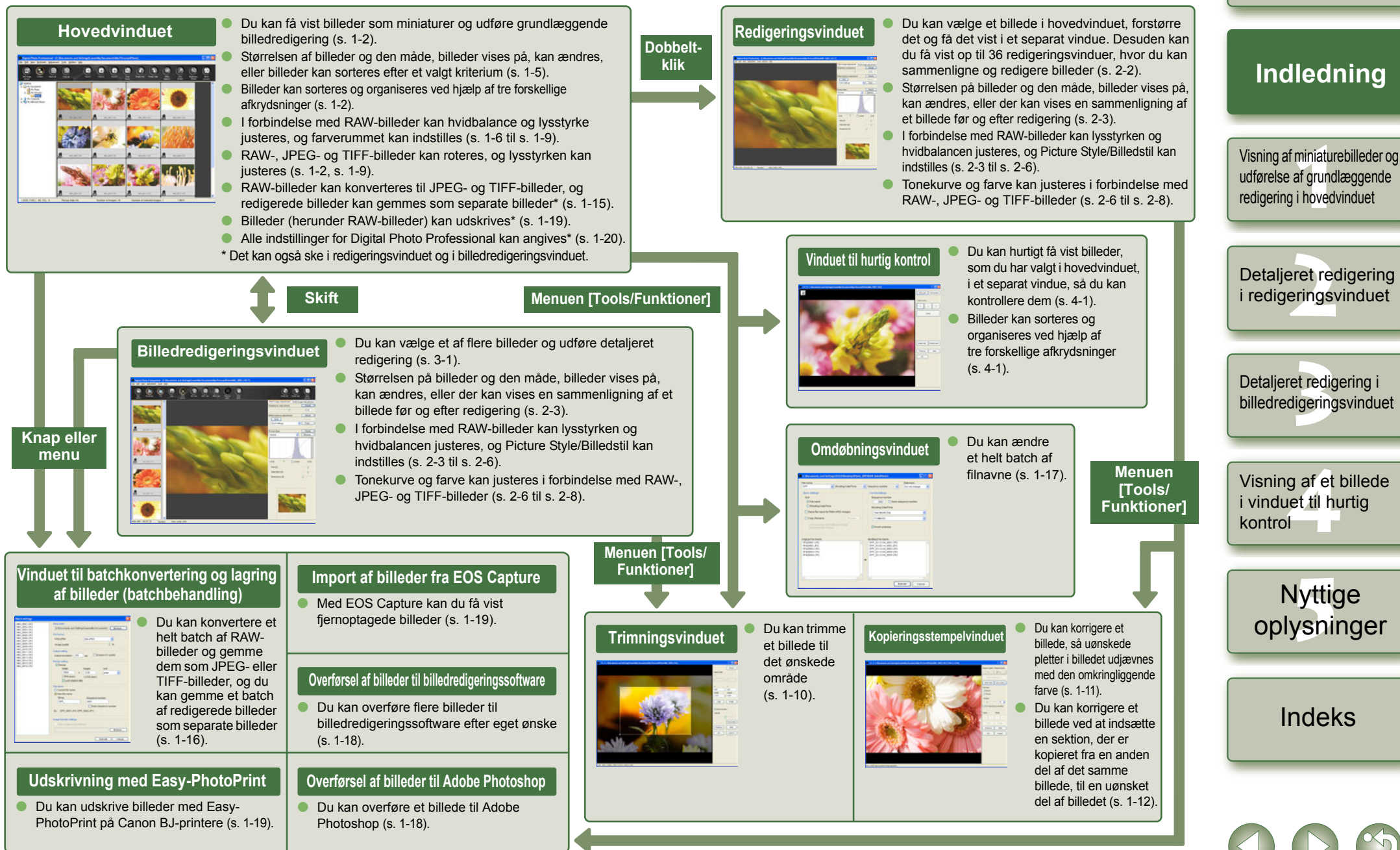
Nyttige oplysninger

Indeks



Konfiguration af funktionsvinduer

Digital Photo Professional indeholder de nedenfor viste vinduer og funktionsvinduer med udgangspunkt i hovedvinduet, som vises, når DPP startes.



Forside/
Indholdsfortegnelse

Indledning

Visning af miniaturebilleder og udførelse af grundlæggende redigering i hovedvinduet

Detaljeret redigering i redigeringsvinduet

Detaljeret redigering i billedredigeringsvinduet

Visning af et billede i vinduet til hurtig kontrol

Nyttige oplysninger

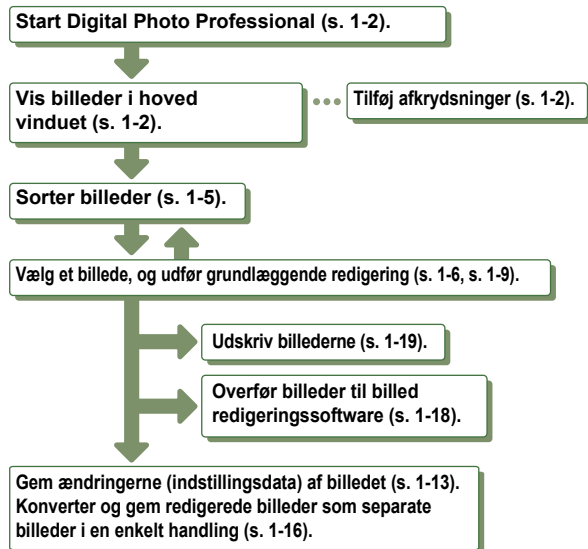
Indeks



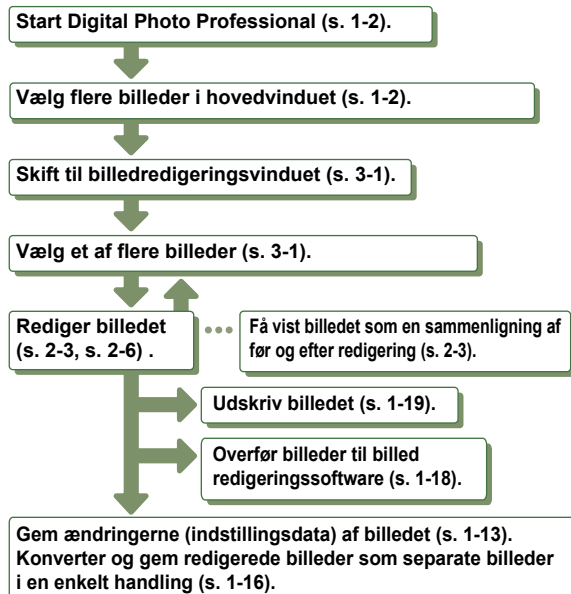
Eksempel på betjening

Følgende viser typiske flows ved betjening af Digital Photo Professional.

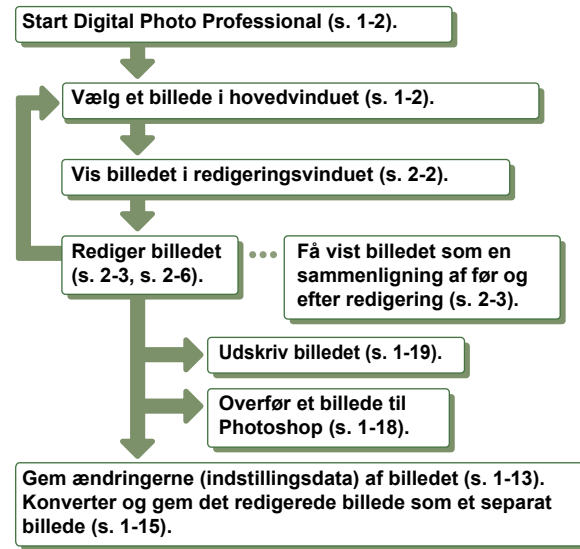
Eksempel 1: Visning af miniaturebilleder og udførelse af grundlæggende redigering i hovedvinduet



Eksempel 2: Valg af et af flere billeder og udførelse af detaljeret redigering af billedet i billedredigeringsvinduet



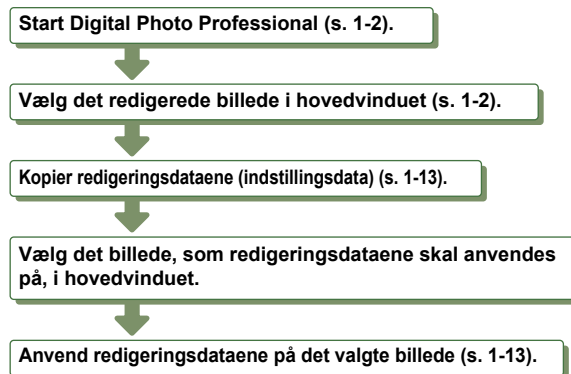
Eksempel 3: Detaljeret redigering af et enkelt billede i redigeringsvinduet



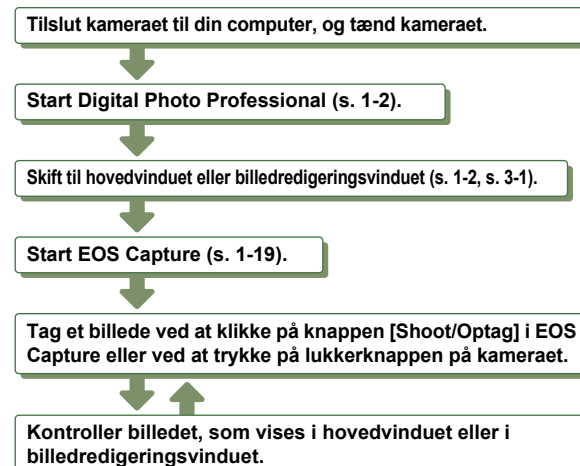
Eksempel 4: Kontrol af billeder i vinduet til hurtig kontrol



Eksempel 5: Anvendelse af redigeringsdata (indstillingsdata) fra et redigeret billede på et andet billede



Eksempel 6: Fjernoptagelse med EOS Capture



Forside/
Indholdsfortegnelse

Indledning

Visning af miniaturebilleder og udførelse af grundlæggende redigering i hovedvinduet

Detaljeret redigering i redigeringsvinduet

Detaljeret redigering i billedredigeringsvinduet

Visning af et billede i vinduet til hurtig kontrol

Nyttige oplysninger

Indeks



1

Visning af miniaturebilleder og udførelse af grundlæggende redigering i hovedvinduet

I dette kapitel beskrives funktionerne i hovedvinduet, samt hvordan du åbner billeder og udfører grundlæggende redigering.

● Klik på et element for at få siden for det vist.

Start af Digital Photo Professional	1-2
Åbning af billeder	1-3
Håndtering af mapperne	1-4
Oprettelse af en ny mappe	1-4
Registrering af ofte brugte mapper med Bookmark (Bogmærke)	1-4
Arrangering af bogmærker	1-4
Kopiering/flytning af et billede	1-5
Sletning af billeder	1-5
Valg af billedvisningstilstand	1-5
Valg af miniaturestørrelse	1-5
Billede med visning af oplysninger	1-5
Sortering af billeder	1-5
Visning af billedoplysninger	1-6
Visning af redigeringsvinduet	1-6
Visning af billedredigeringsvinduet	1-6
Visning af vinduet til hurtig kontrol	1-6
Redigere RAW-billeder	1-6
Justering af hvidbalance	1-6
Funktionen Click White Balance/Klik på hvidbalance	1-8
Justering af lysstyrke	1-9
Angivelse af farverum	1-9
Redigering af billeder	1-9
Justering af lysstyrke	1-9
Trimning af et billede	1-10
Korrektion af et billede	1-11

Brug af redigeringer (indstillingsdata)	1-13
Lagring af indstillingsdata	1-13
Indlæsning og indsætning af indstillingsdata	1-13
Kopiering af indstillingsdata og anvendelse på andre billeder	1-13
Gendannelse af oprindelige indstillinger for redigerede billeder	1-14
Gendannelse af sidst gemte indstillinger	1-14
Gendannelse af optagelsesindstillinger	1-14
Lagring af redigerede billeder	1-14
Lagring ved overskrivning	1-14
Lagring og omdøbning	1-14
Tilføjelse af en miniature af billedet	1-14
Konvertering og lagring af RAW-billeder med et andet navn	1-15
Konvertering og lagring af billeder i en enkelt handling (batchbehandling)	1-16
Ændring af filnavne med en enkelt handling	1-17
Overførsel af billeder til billedredigeringssoftware	1-18
Overførsel af et billede til Photoshop	1-18
Overførsel af flere billeder til billedredigeringssoftware	1-18
Udskrivning af billeder	1-19
Print med Easy-PhotoPrint	1-19
Visning af billeder i EOS Capture	1-19
Angivelse af indstillinger	1-20

Forside/
Indholdsfortegnelse

Indledning

Visning af miniaturebilleder og
udførelse af grundlæggende
redigering i hovedvinduet

Detaljeret redigering
i redigeringsvinduet

Detaljeret redigering i
billedredigeringsvinduet

Visning af et billede
i vinduet til hurtig
kontrol

Nyttige
oplysninger

Indeks



Start af Digital Photo Professional

Dobbeltklik på ikonet [Digital Photo Professional] på skrivebordet.



→ Hovedvinduet vises.

- Du kan også starte Digital Photo Professional ved at klikke på knappen [Start] ▶ vælge [All Programs/Alle programmer] ([Programs/Programmer] i Windows 2000) ▶ [Canon Utilities/Canon-programmer] ▶ [Digital Photo Professional] ▶ [Digital Photo Professional].

Hovedvindue

Vælger og tilføjer en af de tre afkrydsninger til det valgte billede.

Fjerner afkrydsningen fra alle de valgte billeder i billedvisningsområdet.

Vælger alle billederne i billedvisningsområdet.

Stien til den mappe, der er valgt i mappeområdet, vises.

Menulinje
Viser menuerne [File/Filer], [Edit/Rediger], [View/Vis], [Bookmark/Bogmærke], [Adjustment/Justering], [Tools/Funktioner], [Window/Vindue] og [Help/Hjælp].

Hovedvinduet skifter til billedredigeringsvinduet (s. 1-6, s. 3-1).

Viser/skjuler mappeområdet.

Mappeområde
Billederne i den valgte mappe vises i billedvisningsområdet.

Viser markørens koordinater og RGB-værdierne (8-bit-konvertering) for et billede, når der bruges Click White Balance/Klik på hvidbalance (s.1-8).

Viser, om der findes indstillingsdata (s.1-13) for det valgte billede.

Værktøjslinje
Fjerner alle afkrydsninger fra de valgte billeder.

Roterer det valgte billede 90° til venstre eller højre.

Justerer hvidbalancen for et RAW-billede (s.1-6).

Gemmer alle billederne i en enkelt handling (s.1-16).

Justerer lysstyrken for et RAW-billede (s.1-9).

Justerer et RAW-billede med Click white balance/Klik på hvidbalance (s.1-8).

Billedvisningsområde

Viser nummeret på de aktuelt valgte billeder.

Viser det samlede antal billeder.

Når du angiver CMYK-simuleringsprofilen (s.1-21), vises [CMYK].

- Klik på det ønskede billede for at vælge et billede.
- Du kan vælge flere billeder på én gang ved at holde <Ctrl>-tasten nede og klikke på billederne.
- Du kan vælge efterfølgende billeder ved at klikke på det første billede og holde <Skift>-tasten nede, mens du klikker på det sidste billede.

- Hvis du kun vil vælge RAW-billeder eller billeder, der er afkrydset, skal du vælge menuen [Edit/Rediger] ▶ [Select RAW photos only/Vælg kun RAW-foto] eller [Select check mark* photos only/Vælg kun fotos med afkrydsning*]. (* angiver et afkrydsningsnummer fra 1 til 3).
- Hvis du vil have værktøjslinjen vist eller skjult, skal du vælge menuen [View/Vis] ▶ [Toolbar/Værktøjslinje].
- Vælg menuen [File/Filer] ▶ [Exit/Afslut] for at afslutte Digital Photo Professional.

📖 Oplysninger om genvejstaster finder du i "Oversigt over genveje" (s.5-2).

Forside/
Indholdsfortegnelse

Indledning

Visning af miniaturebilleder og udførelse af grundlæggende redigering i hovedvinduet

Detaljeret redigering i redigeringsvinduet

Detaljeret redigering i billedredigeringsvinduet

Visning af et billede i vinduet til hurtig kontrol

Nyttige oplysninger

Indeks



Billedoplysninger

Nedenfor vises de oplysninger, der vises, når du vælger [Large thumbnail/Store miniature] (s.1-5).

Dette symbol vises for billeder, der trimmes (s.1-10).

Dette symbol vises, når der er angivet en afkrydsning (s. 1-2, s. 4-1).

Denne værdi vises for RAW-billeder, for hvilke lysstyrken er blevet justeret (s.1-9).

Ikonet for den angivne hvidbalance vises kun i forbindelse med RAW-billeder (s.1-7).

Symbolet [RAW] vises for RAW-billeder. (Når der er valgt [Small thumbnail/Lille miniature], vises symbolet [R]). Der vises intet symbol for JPEG- og TIFF-billeder.

Mærket [RAW] vises ikke for PowerShot Pro1 RAW-billeder.



Dette symbol vises for et billede, der er blevet redigeret med kopistempelfunktionen (s. 1-11, s. 1-12).

Viser den blændeværdi, der blev brugt under optagelsen.

Viser den lukkertid, der blev brugt under optagelsen.

Filnavn

Dette symbol vises for ikke-gemte billeder, der redigeres.

Dette symbol vises for billeder, der er udført RGB-behandling (s. 1-9, s. 2-6) på.

Åbning af billeder

Du kan åbne billeder, der er gemt på computeren, i hovedvinduet.

Klik på den mappe, som billederne er gemt i.



- Du kan ikke åbne billeder, der er gemt på et hukommelseskort i kameraet. Du skal gemme billederne på computeren ved hjælp af den software, der fulgte med kameraet, eller med en kortlæser fra en anden producent.
- Et JPEG-billede, der er indstillet til Adobe RGB og taget med EOS 10D, EOS 300D DIGITAL eller PowerShot Pro1 kan vises med det sRGB-farverum, der er anvendt.

- Se under "Understøttede billeder" for at få oplysninger om, hvilke billeder der kan vises (s.0-2).
- Ikke-understøttede billeder vises som [X].
- Lodrette billedoptagelser, der blev optaget med [Auto rotate/Autorotering] indstillet til <TIL>, vises automatisk lodret.
- Billeder, der er gemt på et hukommelseskort, kan åbnes ved hjælp af en kortlæser (fra en anden producent).

Forside/
Indholdsfortegnelse

Indledning

Visning af miniaturebilleder og udførelse af grundlæggende redigering i hovedvinduet

Detaljeret redigering i redigeringsvinduet

Detaljeret redigering i billedredigeringsvinduet

Visning af et billede i vinduet til hurtig kontrol

Nyttige oplysninger

Indeks

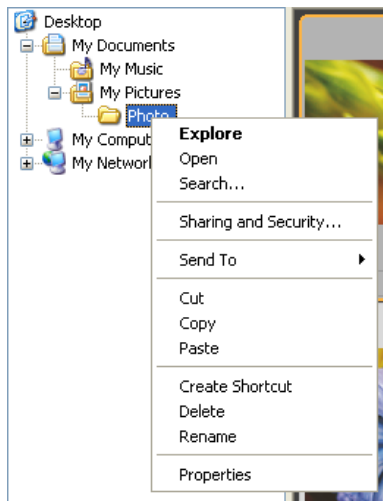


Håndtering af mapperne

Du kan vælge indstillinger for en mappe i den genvejsmenu, der vises, når du højreklikker på mappen.

Højreklik på en mappe, og vælg en indstilling i den viste genvejsmenu.

- Du kan trække og slippe mapper i mappeområdet for at flytte dem til de andre mapper. Du kan også kopiere mapperne ved at trække og slippe dem, mens du holder <Ctrl>-tasten nede.



Oprettelse af en ny mappe

Du kan oprette en ny mappe i mappeområdet.

- 1 Vælg den placering i mappeområdet, hvor den nye mappe skal oprettes.**
- 2 Vælg menuen [File/Filter] ▶ [Create new folder/Opret ny mappe].**
→ Dialogboksen [Create new Folder/Opret ny mappe] vises.
- 3 Indtast et navn til mappen.**
→ Mappen oprettes.

Registrering af ofte brugte mapper med Bookmark (Bogmærke)

Du kan tilføje ofte brugte mapper med menuen [Bookmark/Bogmærke].

- 1 Vælg en mappe i mappeområdet.**
- 2 Vælg menuen [Bookmark/Bogmærke] ▶ [Add/Tilføj].**
→ Den valgte mappe registreres i menuen [Bookmark/Bogmærke].
 - Den tilføjede mappe kan vælges fra menuen [Bookmark/Bogmærke].

Arrangering af bogmærker

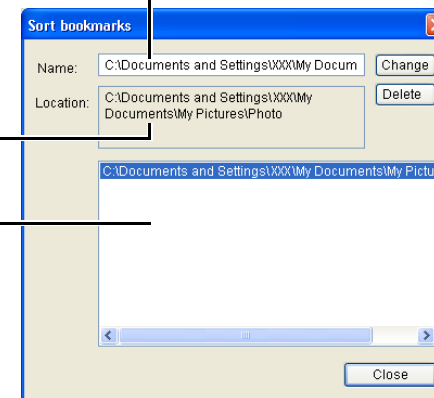
Du kan ændre navnet på en mappe eller slette den tilføjede mappe med menuen [Bookmark/Bogmærke].

- 1 Vælg menuen [Bookmark/Bogmærke] ▶ [Organize/Arranger].**
→ Dialogboksen [Sort bookmarks/Sorter bogmærker] vises.
- 2 Rediger mappenavnet, eller slet mappen.**

Stien og navnet på den mappe, der er valgt i bogmærkemappeområdet, vises.

Stien på den mappe, der er valgt i bogmærkemappeområdet, vises.

Bogmærkemappeområde



- Hvis du vil ændre mappenavnet, skal du vælge mappen i bogmærkemappeområdet, ændre det viste mappenavn og klikke på knappen [Change/Rediger].
- Hvis du vil slette mappen, skal du vælge mappen i bogmærkemappeområdet og klikke på knappen [Delete/Slet].

- 3 Klik på knappen [Close/Luk].**

Forside/
Indholdsfortegnelse

Indledning

Visning af miniaturebilleder og udførelse af grundlæggende redigering i hovedvinduet

Detaljeret redigering i redigeringsvinduet

Detaljeret redigering i billedredigeringsvinduet

Visning af et billede i vinduet til hurtig kontrol

Nyttige oplysninger

Indeks



Kopiering/flytning af et billede

Du kan kopiere og gemme eller flytte et billede til en anden mappe.

- Vælg det billede, der skal kopieres eller flyttes.**
- Vælg menuen [Edit/Rediger] ▶ [Copy/Kopier] eller [Cut/Klip].**
→ Billedet kopieres eller klippes ud.
- Vælg den mappe, som billedet skal gemmes i eller flyttes til.**
- Vælg menuen [Edit/Rediger] ▶ [Paste/Sæt ind].**
→ Billedet kopieres eller flyttes til den valgte mappe.

Sletning af billeder

Overflødige billeder kan flyttes til papirkurven på computeren og slettes.

- Vælg billederne, og vælg derefter menuen [File/Filer] ▶ [Delete/Slet].**
→ Dialogboksen [Confirm File Delete/Bekræft sletning af fil] vises.
→ Dialogboksen [Confirm Multiple File Delete/Bekræft sletning af flere filer] vises.
- Klik på knappen [Yes/Ja].**
→ Billederne flyttes til papirkurven.
- Vælg [Empty Recycle Bin/Tøm papirkurv] i den genvejsmenu, der vises, når du højreklikker på [Recycle Bin/Papirkurv] på skrivebordet.**
→ Billederne slettes.

- Du kan ikke gendanne billeder, der blev slettet i trin 3. Vær forsigtig, når du sletter billeder.
- Hvis du har valgt flere billeder, slettes alle de valgte billeder. Vær særlig omhyggelig, når du lige har afsluttet en opgave, der omfatter valg af flere billeder.

📁 Ud over [CRW_YYYY.CRW] (RAW-billeder) og [IMG_YYYY.JPG] (JPEG-billeder), gemmes [CRW_YYYY.THM] (billeder til visning af kameraindeks) i mappen [xxxCANON], hvor billeder, der er taget med EOS 10D, EOS 300D DIGITAL, EOS D60, EOS D30 og PowerShot Pro1, gemmes. [CRW_YYYY.THM]-billeder vises ikke med Digital Photo Professional, og det er derfor ikke muligt at flytte eller slette dem. Flyt eller slet [CRW_YYYY.THM]-billeder i Stifinder. [xxx] i mappenavn og [YYYY] i billednavne angiver et tal.

Valg af billedvisningstilstand

Du kan ændre visningsstørrelsen eller -metoden og sortere billeder efter bestemte kriterier.

Valg af miniaturestørrelse

Du kan vælge mellem følgende billedstørrelser: [Large thumbnail/Stor miniature], [Middle thumbnail/Mellem miniature] og [Small thumbnail/Lille miniature]. Der vises forskellige oplysninger (s.1-3) i visningsrammen.

Vælg menuen [View/Vis] ▶ Vælg den størrelse, du vil angive.

→ Billederne vises i den valgte størrelse.

Billede med visning af oplysninger

Du kan få vist et lysstyrkehistogram samt oplysninger om billedoptagelsen.

Vælg menuen [View/Vis] ▶ [Thumbnail with information/Miniature med oplysninger].

→ Billederne vises med de tilhørende oplysninger vises.

Sortering af billeder

Du kan sortere billeder efter et kriterium, som du vælger.

Vælg menuen [View/Vis] ▶ [Sort/Sorter] ▶ Vælg det kriterium, som du vil angive.

→ Billederne sorteres efter det valgte kriterium.

[File name/Filnavn] : Filnavne sorteres i alfanumerisk rækkefølge (0 til 9 → a til z).

[RAW priority/

RAW-prioritet]

: Viser i følgende rækkefølge:

RAW-billeder (CR2 → CRW → TIF) → RGB-billeder (JPG → TIF)

Hvis flere billedfiler har samme filtypenavn, sorteres de efter [File name/Filnavn].

[Check mark1/Afkrydsning1]

: Viser i følgende rækkefølge:

[Check mark2/Afkrydsning2]

afkrydsede billeder med det valgte nummer → afkrydsede

[Check mark3/Afkrydsning3]

billeder med andre numre → billeder uden afkrydsninger

Hvis flere billeder har det samme afkrydsningsnummer, sorteres de efter [File name/Filnavn].

[Shooting Date/Time/

Shooting Date/Time/

Optagelsesdato/-tidspunkt]: Sorteres efter optagelsesdato/-tidspunkt. Hvis der er taget flere billeder på samme dato og klokkeslæt, sorteres de efter [File name/Filnavn].

Forside/
Indholdsfortegnelse

Indledning

Visning af miniaturebilleder og udførelse af grundlæggende redigering i hovedvinduet

Detaljeret redigering i redigeringsvinduet

Detaljeret redigering i billedredigeringsvinduet

Visning af et billede i vinduet til hurtig kontrol

Nyttige oplysninger

Indeks



Visning af billedoplysninger

Du kan få vist forskellige oplysninger om billederne.

Vælg et billede, og vælg derefter menuen [File/Filer] ▶ [Info].

- Billedoplysningerne vises.
- Klik på knappen [Close/Luk] for at lukke dialogboksen.

ⓘ Billedoplysninger vises muligvis ikke for JPEG-billeder, der er indstillet til Adobe RGB og taget med EOS 10D, EOS 300D DIGITAL eller PowerShot Pro1.

Visning af redigeringsvinduet

Du kan forstørre billedet og udføre detaljeret redigering.

Dobbeltklik på et billede.

- Redigeringsvinduet vises.
- Yderligere oplysninger om redigeringsvinduet findes i kapitel 2 "Detaljeret redigering i redigeringsvinduet".

Visning af billedredigeringsvinduet

Du kan vælge et af flere billeder og udføre detaljeret redigering.

Vælg flere billeder, og klik på knappen [Edit image window/ Billedredigeringsvindue].

- Hovedvinduet skifter til billedredigeringsvinduet.
- Yderligere oplysninger om billedredigeringsvinduet findes i kapitel 3 "Detaljeret redigering i billedredigeringsvinduet".



Visning af vinduet til hurtig kontrol

Du kan få billeder vist i en større størrelse enkeltvis, så du hurtigt kan kontrollere hvert billede.

Vælg flere billeder, og vælg derefter menuen [Tools/Funktioner] ▶ [Start Quick check tool/Start værktøj til hurtig kontrol].

- Vinduet til hurtig kontrol vises.
- Yderligere oplysninger om vinduet til hurtig kontrol findes i kapitel 4 "Visning af et billede i vinduet til hurtig kontrol".

Redigere RAW-billeder

Du kan udføre mange redigeringsfunktioner på RAW-billeder, der understøttes af Digital Photo Professional. Med RAW-billedredigering (s. 1-6 til s. 1-9) sker der næsten ikke nogen forringelse af billedkvaliteten. Du kan derfor redigere et billede flere gange, samtidig med at du beholder billedkvaliteten fra optagelsestidspunktet.

1 Vælg et RAW-billede.

2 Rediger RAW-billedet (s. 1-6 til s. 1-9).

- Du kan anvende redigeringer på andre billeder ved at kopiere og indsætte redigeringsdataene i de andre billeder (s.1-13).
- Du kan gendanne de sidst gemte indstillinger eller optagelsesindstillingerne for det redigerede billede (s.1-14).

3 Gem det redigerede billede (s.1-14).

- ⓘ Du kan ikke redigere RAW-billeder taget med et PowerShot Pro1-kamera.
- Du skal gemme de redigerede billeder, før du afslutter Digital Photo Professional (s.1-14).

- 📄 Når der er valgt flere billeder, anvendes ændringerne på alle de valgte billeder.
- Redigeringsdataene kan gemmes i en separat fil (s.1-13).
- De redigerede billeder kan overføres til billedredigeringssoftware (s.1-18).

Justering af hvidbalance

Du kan indstille hvidbalancen i forbindelse med hver metode.

1 Klik på knappen [White balance/Hvidbalance] (s.1-2).

- Dialogboksen [White balance adjustment/Justering af hvidbalance] vises.
- Du kan også åbne dialogboksen ved at vælge menuen [Adjustment/Justering] ▶ [White Balance/Hvidbalance].

2 Juster hvidbalancen ved at angive de enkelte indstillinger (s. 1-7, s. 1-8).

3 Klik på knappen [Close/Luk].

Forside/
Indholdsfortegnelse

Indledning

Visning af miniaturebilleder og udførelse af grundlæggende redigering i hovedvinduet

Detaljeret redigering i redigeringsvinduet

Detaljeret redigering i billedredigeringsvinduet

Visning af et billede i vinduet til hurtig kontrol

Nyttige oplysninger

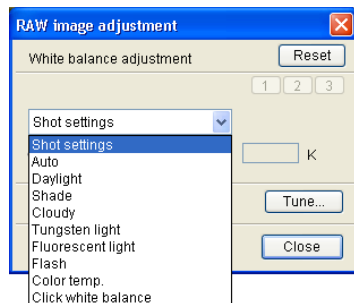
Indeks



Valg af hvidbalance

Du kan angive hvidbalancen.

Vælg en hvidbalance på listen.

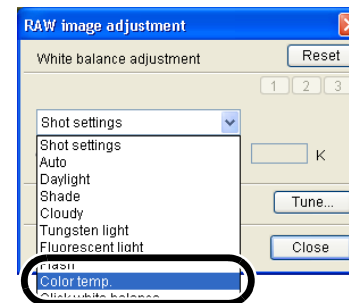


Hvid balance	Beskrivelse	Farvetemp. K (Kelvin)
[Shot settings/ Optagelsesindstillinger]	Anvender den hvidbalanceindstilling, der blev brugt under optagelsen.	—
[Auto]	Hvidbalancen justeres automatisk.	Ca. 3000 til 7000
[Daylight/Dagslys]	Til solskinsvejr udendørs.	Ca. 5200
[Shade/Skygge]	Til områder med skygge udendørs.	Ca. 7000
[Cloudy/Overskyet]	Til overskyet eller tåget vejr og under solnedgang.	Ca. 6000
[Tungsten light/ Glødelampe]	Ved belysning med glødelampe (pære).	Ca. 3200
[Fluorescent light/ Lysstofrør]	Ved hvid belysning med lysstofrør.	Ca. 4000
[Flash]	Ved brug af flash.	Ca. 6000
[Color temp./ Farvetemperatur]	Farvetemperaturen kan indstilles manuelt fra 2800 til 10000 K (i trin på 100 K).	Ca. 2800 til 10000
[Click white balance/Klik på hvidbalance]	Vises for billeder, der er redigeret med funktionen [Click White Balance/Klik på hvidbalance].	—

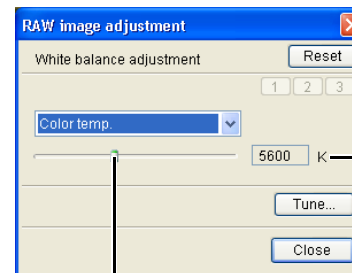
Angivelse af farvetemperatur

Du kan angive farvetemperaturen fra 2800 til 10000 K (i trin på 100 K).

1 Vælg [Color temp./Farvetemperatur] på listen.



2 Tilpas billedet, mens det vises.



Den justerede værdi vises.

Træk skyderen til højre eller venstre for at justere farvetemperaturen.

Forside/
Indholdsfortegnelse

Indledning

Visning af miniaturebilleder og udførelse af grundlæggende redigering i hovedvinduet

Detaljeret redigering i redigeringsvinduet

Detaljeret redigering i billedredigeringsvinduet

Visning af et billede i vinduet til hurtig kontrol

Nyttige oplysninger

Indeks



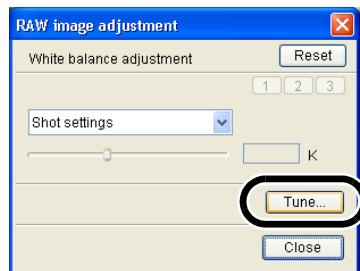
Justering med farvehjulet

Du kan vælge en farve på farvehjulet.

Du kan også angive farvetone (fra 0 til 359 i trin på 1 stop) og farvemætning (fra 0 til 255 i trin på 1 stop).

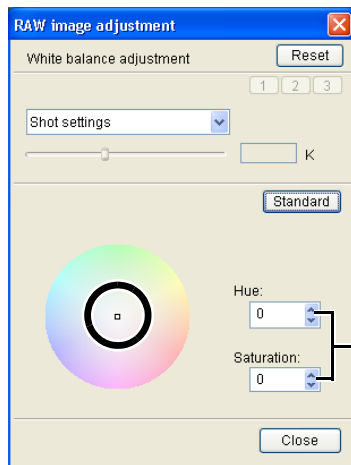
1 Klik på knappen [Tune/Indstil].

→ Farvehjulet vises.



2 Tilpas billedet, mens det vises.

● Træk i firkanten [□] for at justere billedet.



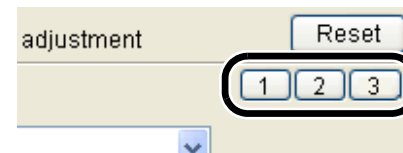
Du kan indtaste en værdi eller klikke på knapperne [▲] / [▼] for at angive farvetone og mætning.

Personlig hvidbalance

Du kan bruge den personlige hvidbalance (s.2-4), som du registrerede i redigeringsvinduet eller billedredigeringsvinduet.

Klik på knappen [1], [2] eller [3].

→ Den registrerede personlige hvidbalance anvendes på billedet.



⚠ Du skal registrere en personlig hvidbalance, før du kan bruge denne funktion.

Funktionen Click White Balance/Klik på hvidbalance

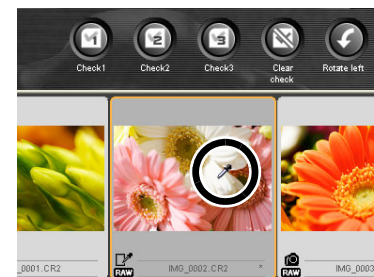
Gør hvid til standard for det valgte punkt, og farven i billedet justeres.

1 Klik på knappen [Click (RAW)/Klik (RAW)] (s.1-2).

→ Når du flytter markøren hen over billedet, ændres markøren [↔] til [↔].

2 Klik på det punkt, som skal være standard.

- Farven i billedet justeres med hvid som standard for det valgte punkt.
- Hvis du klikker et andet sted i billedet, justeres hvidbalancen igen.
- Klik på knappen [Click (RAW)/Klik (RAW)], eller højreklik for at afslutte funktionen.



- Koordinaterne for markørens placering og RGB-værdierne (8-bit-konvertering) for et billede vises nederst til venstre i hovedvinduet (s.1-2).
- Billedet justeres på baggrund af værdien for 1 × 1 pixel fra det punkt, hvor du klikker.
- Selvom du har valgt et neutralt gråt punkt i billedet, er resultatet af justeringerne de samme, som når du vælger et hvidt punkt.

Forside/
Indholdsfortegnelse

Indledning

Visning af miniaturebilleder og udførelse af grundlæggende redigering i hovedvinduet

Detaljeret redigering i redigeringsvinduet

Detaljeret redigering i billedredigeringsvinduet

Visning af et billede i vinduet til hurtig kontrol

Nyttige oplysninger

Indeks



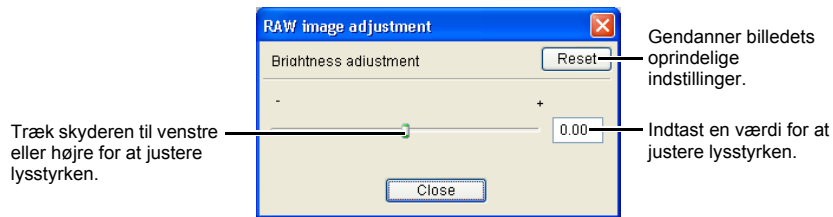
Justering af lysstyrke

Du kan justere lysstyrken fra -2,0 til +2,0 (i trin på 0,01 stop ved indtastning af en værdi).

1 Klik på knappen [Brightness (RAW)/Lysstyrke (RAW)] (s.1-2).

- Dialogboksen [Brightness adjustment/Justering af lysstyrke] vises.
- Du kan også åbne dialogboksen ved at vælge menuen [Adjustment/Justering] ▶ [Brightness adjustment (RAW)/Justering af lysstyrke (RAW)].

2 Tilpas billedet, mens det vises.



3 Klik på knappen [Close/Luk].

Angivelse af farverum

Du kan indstille et andet farverum end det, der er indstillet i [Default settings of Work color space/Standardindstillinger for arbejdsfarverum] i indstillingerne (s.1-21).

Vælg menuen [Adjustment/Justering] ▶ [Work color space/Arbejdsfarverum] ▶ Vælg et farverum, der skal indstilles.

→ Det valgte farverum indstilles.

Det valgte farverum føjes til ICC-profilen, der integreres i TIFF- eller JPEG-billeder, som er konverteret fra RAW og gemt (s. 1-15, s. 1-16). Et farverum er det farveområde, der kan gengives (farverummets karakteristika). Digital Photo Professional understøtter følgende fem farverum.

- sRGB** : Standardfarverum for Windows. Bruges overvejende til standardfarverum til skærme, digitalkameraer og scannere.
- Adobe RGB** : Et bredere farverum end sRGB. Bruges primært i forbindelse med print til kommercielle formål.
- Wide Gamut RGB** : Et bredere farverum end Adobe RGB.
- Apple RGB** : Standardfarverum for Macintosh. Et lidt bredere farverum end sRGB.
- ColorMatch RGB** : Et lidt bredere farverum end sRGB. Bruges primært i forbindelse med print til kommercielle formål.

Redigering af billeder

Du kan udføre mange redigeringsfunktioner på RAW-, JPEG- og TIFF-billeder, der understøttes af Digital Photo Professional.

1 Vælg et billede.

2 Rediger billedet (s. 1-9 til s. 1-12).

- Du kan anvende redigeringer på andre billeder ved at kopiere og indsætte redigeringsdataene i de andre billeder (s.1-13).
- Du kan gendanne de sidst gemte indstillinger eller optagelsesindstillingerne for det redigerede billede (s.1-14).

3 Gem det redigerede billede (s.1-14).

Du skal gemme de redigerede billeder, før du afslutter Digital Photo Professional (s.1-14).

- Når der er valgt flere billeder, anvendes ændringerne på alle de valgte billeder.
- Redigeringsdataene kan gemmes i en separat fil (s.1-13).
- De redigerede billeder kan overføres til billedredigeringssoftware (s.1-18).

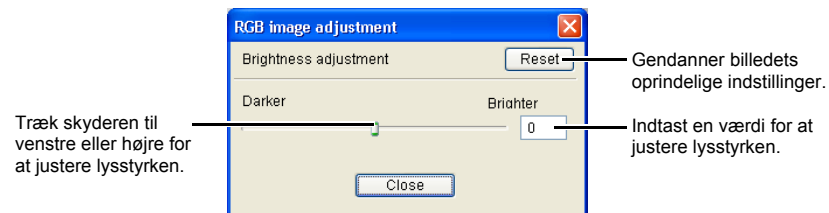
Justering af lysstyrke

Du kan justere lysstyrken i et billede fra -100 til +100 (i trin på 1 stop, når du indtaster en værdi).

1 Vælg menuen [Adjustment/Justering] ▶ [Brightness adjustment/Justering af lysstyrke].

→ Dialogboksen [Brightness adjustment/Justering af lysstyrke] vises.

2 Tilpas billedet, mens det vises.



3 Klik på knappen [Close/Luk].

Forside/
Indholdsfortegnelse

Indledning

Visning af miniaturebilleder og udførelse af grundlæggende redigering i hovedvinduet

Detaljeret redigering i redigeringsvinduet

Detaljeret redigering i billedredigeringsvinduet

Visning af et billede i vinduet til hurtig kontrol

Nyttige oplysninger

Indeks



Trimning af et billede

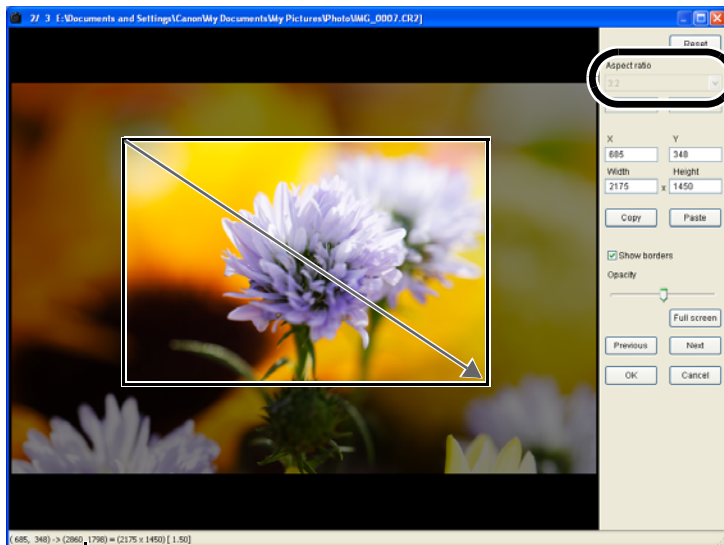
Du kan trimme et billede til det ønskede område.

1 Vælg menuen [Tools/Funktioner] ▶ [Start Trimming tool/Start trimningsværktøj].

→ Trimningsvinduet vises.

2 Trim billedet.

- Vælg et forhold på listen [Aspect ratio/Højde/breddeforhold], og træk trimningsområdet som vist i diagrammet.



Viser markørens koordinatposition.

Når du har indstillet trimningsområdet, vises øverste venstre og nederste højre XY-koordinater, bredde, højde og højde-/breddeforhold på rammen.

- Hvis du flytter markøren i det trimningsområde, du har angivet, ændres [↔] til [↕]. Du kan flytte trimningsområdet ved at trække.
- Hvis du flytter markøren til de fire hjørner i det trimningsområde, du har angivet, ændres [↔] til [↖] eller [↗]. Du kan ændre størrelsen af trimningsområdet ved at trække.
- Når du vælger [Free/Frit] på listen [Aspect ratio/Højde-/breddeforhold], skal du flytte markøren til alle fire sider af det indstillede trimningsområde. Så ændres [↔] til [↕] eller [↔]. Størrelsen af trimningsområdet kan ændres ved at trække.

De oprindelige indstillinger gendannes.

Vælg lodret/vandret-forholdet for trimningsområdet.

Viser de øverste venstre koordinater for det trimningsområde, du har angivet. Du kan også angive koordinaterne ved at indtaste de ønskede tal.

Kopierer det trimningsområde, du har angivet.

Viser en kant omkring trimningsområdet.

Viser hele skærmen. Klik på denne knap igen, eller tryk på <Esc>-tasten på tastaturet for at vende tilbage til den oprindelige visning.

Hvis du vil skifte mellem visning af fuld skærm og normal skærm, skal du trykke på <F11> eller <Alt> + <Enter> på tastaturet.

Anvender indstillingerne og lukker vinduet.

Annullerer alle indstillinger og lukker vinduet.

Viser det forhold, der er valgt på listen [Aspect ratio/Højde-/breddeforhold]. Du kan også angive dit eget forhold, når du vælger [Custom/Brugerdefineret] på listen [Aspect ratio/Højde-/breddeforhold].

Viser størrelsen af det trimningsområde, du har angivet. Du kan også angive størrelsen ved at indtaste de ønskede tal.

Det trimningsområde, der er kopieret fra et andet billede, afspejles i det viste billede.*

Træk skyderen til venstre eller højre for at angive niveauet af gennemsigtighed uden for trimningsområdet.

Viser det næste billede.*

Viser det forrige billede.*

*Fungerer, når du har valgt flere billeder, og trimningsvinduet vises.

3 Klik på [OK].

- Du kan også angive [Aspect ratio/Højde/breddeforhold] og skifte mellem Full screen/Normal screen (Fuld skærm/Normal skærm) fra den menu, der vises, når du højreklikker på billedet.
- Oplysninger om genvejstaster finder du i "Oversigt over genveje" (s.5-3).

Forside/
Indholdsfortegnelse

Indledning

Visning af miniaturebilleder og udførelse af grundlæggende redigering i hovedvinduet

Detaljeret redigering i redigeringsvinduet

Detaljeret redigering i billedredigeringsvinduet

Visning af et billede i vinduet til hurtig kontrol

Nyttige oplysninger

Indeks



Korrektion af et billede

Du kan korrigerer et billede ved hjælp af reparationsfunktionen eller kopieringsstempelfunktionen.

Reparation

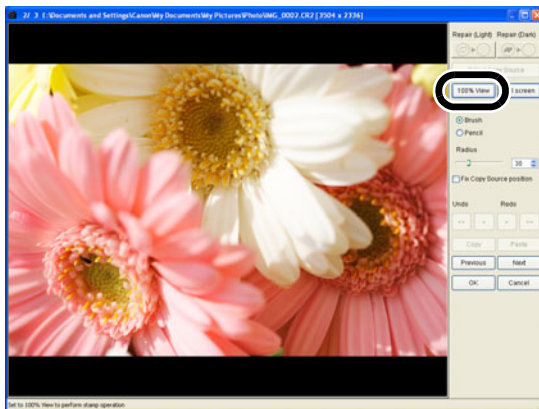
Du kan korrigerer et billede, så uønskede pletter (pletter, du vil slette) i billedet udjævnes med den omkringliggende farve.

1 Vælg menuen [Tools/Funktioner] ▶ [Start Stamp tool/Start stempelværktøj].

→ Vinduet med kopieringsstempellet vises.

2 Klik på knappen [100% View/100 %-visning].

→ Billedet vises i 100 %-visning.



3 Vis det udsnit, du vil korrigerer.

• Træk billedet for at få vist det udsnit, du vil korrigerer.

4 Klik på knappen [Repair (Light)/Reparer (Lys)] eller knappen [Repair (Dark)/Reparer (Mørk)].

• Når den uønskede plet (en plet, du ønsker at slette) har en lys farve, skal du klikke på knappen [Repair (Light)/Reparer (Mørk)], og når den har en mørk farve, skal du klikke på knappen [Repair (Dark)/Reparer (Mørk)].

→ Flyt markøren hen over billedet. Så vises korrektionsområdet som [O].

Knappen [Repair (Light)/Reparer (Lys)]
Korrigerer en afgrænset lys plet inden for korrektionsområdet, så den svarer til den omkringliggende farve.

Billedet vises ved 100% (faktisk pixelstørrelse). Klik på denne knap igen, hvis du vil have billedet vist i den størrelse, der passer til vinduet.

Træk skyderen til venstre eller højre, eller klik på knapperne [▲] / [▼] for at indstille korrektionsområdet.

Fortryder den forrige handling.

Gendanner den oprindelige tilstand, før der blev redigeret.

Kopierer de angivne korrektioner.

Viser det forrige billede.*

Anvender indstillingerne og lukker vinduet.

Knappen [Repair (Dark)/Reparer (Mørk)]
Korrigerer en afgrænset mørk plet inden for korrektionsområdet, så den svarer til den omkringliggende farve.

Viser hele skærmen. Klik på denne knap igen, eller tryk på <Esc>-tasten på tastaturet for at vende tilbage til den oprindelige visning.
Hvis du vil skifte mellem visning af fuld skærm og normal skærm, skal du trykke på <F11> eller <Alt> + <Enter> på tastaturet.

Gentager den forrige korrektion.

Gentager alle korrektionerne.

Anvender de kopierede korrektioner på billedet.

Viser det næste billede.*

Annullerer alle indstillinger og lukker vinduet.

*Fungerer, når du har valgt flere billeder, og kopieringsstempelvinduerne vises.

5 Dæk den uønskede plet i billedet med korrektionsområdet [O], og klik.

→ Den uønskede plet i korrektionsområdet korrigeres.

- Hvis du klikker på billedet, korrigeres de uønskede pletter i det valgte korrektionsområde.
- Hvis du vil korrigerer et andet udsnit af billedet, skal du annullere reparationsfunktionen ved at højreklikke eller klikke på knappen [Repair (Light)/Reparer (Lys)] eller knappen [Repair (Dark)/Reparer (Mørk)] og udføre handlingen fra trin 3 igen.

6 Klik på [OK].

🔊 Når der er valgt udsnit af billedet, der ikke kan korrigeres med reparationsfunktionen, vises [O].

- I trin 2 kan du dobbeltklikke på det afsnit, du vil korrigerer for at få det vist i 100 %-visning. Du kan også dobbeltklikke igen for at vende tilbage til den oprindelige visning.
- Oplysninger om genvejstaster finder du i "Oversigt over genveje" (s.5-3).

Forside/
Indholdsfortegnelse

Indledning

Visning af miniaturebilleder og udførelse af grundlæggende redigering i hovedvinduet

Detaljeret redigering i redigeringsvinduet

Detaljeret redigering i billedredigeringsvinduet

Visning af et billede i vinduet til hurtig kontrol

Nyttige oplysninger

Indeks



Kopieringsstempet

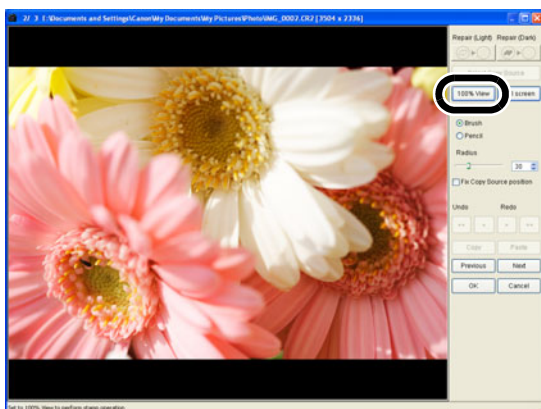
Du kan korrigerer et billede ved at indsætte et udsnit, som du har kopieret fra en anden del af det samme billede, til en uønsket del af billedet.

1 Vælg menuen [Tools/Funktioner] ► [Start Stamp Tool/Start stempelværktøj].

→ Vinduet med kopieringsstempet vises.

2 Klik på knappen [100% View/100 %-visning].

→ Billedet vises i 100 %-visning.



3 Vis det udsnit, du vil korrigerer.

- Træk billedet for at få vist det udsnit, du vil korrigerer.

4 Angiv det udsnit, du vil kopiere.

- Klik på knappen [Select Copy Source/Vælg kopieringskilde], og klik derefter på det udsnit, du vil kopiere.
- Gentag ovennævnte fremgangsmåde, hvis du vil ændre det udsnit, der skal kopieres.

Angiver det afsnit, der skal kopieres. Fungerer kun ved [100% View/100 %-visning].

Viser hele skærmen. Klik på denne knap igen, eller tryk på <Esc>-tasten på tastaturet for at vende tilbage til den oprindelige visning. Hvis du vil skifte mellem visning af fuld skærm og normal skærm, skal du trykke på <F11> eller <Alt> + <Enter> på tastaturet.

Du kan vælge pennetypen. Når [Brush/Pensel] er valgt, ligner kanterne på det indsatte billede pensler. Når [Pencil/Blyant] er valgt, er kanterne på det indsatte billede skarpe.

Træk skyderen til venstre eller højre, eller klik på knapperne [▲] / [▼] for at indstille størrelsen (radius) på det billede, der skal indsættes.

Marker kopieringskildens placering.

Fortryder den forrige handling.

Gendanner den oprindelige tilstand, før der blev redigeret.

Gentager den forrige korrektion.

Gentager alle korrektionerne.

Kopierer de angivne korrektioner.

Anvender de kopierede korrektioner på billedet.

Viser det forrige billede.*

Viser det næste billede.*

Anvender indstillingerne og lukker vinduet.

Annulerer alle indstillinger og lukker vinduet.

*Fungerer, når du har valgt flere billeder, og kopieringsstempelvinduerne vises.

5 Korriger billedet.

- Klik og træk det udsnit, du vil korrigerer i billedet. [+] i vinduet angiver, hvor der skal kopieres fra, og [O] angiver, hvor der skal kopieres til.
- Det kopierede billede sættes ind på det sted, du trækker det til.

6 Klik på [OK].

- I trin 2 kan du dobbeltklikke på det udsnit, du vil korrigerer for at få det vist i 100 %-visning. Du kan også dobbeltklikke igen for at vende tilbage til den oprindelige visning.
- I trin 4 kan du også angive det udsnit, du vil kopiere til, ved at trykke på <Alt> og holde den nede, mens du klikker.
- Oplysninger om genvejstaster finder du i "Oversigt over genveje" (s.5-3).

Forside/
Indholdsfortegnelse

Indledning

Visning af miniaturebilleder og udførelse af grundlæggende redigering i hovedvinduet

Detaljeret redigering i redigeringsvinduet

Detaljeret redigering i billedredigeringsvinduet

Visning af et billede i vinduet til hurtig kontrol

Nyttige oplysninger

Indeks



Brug af redigeringer (indstillingsdata)

Redigeringsdata, der er anvendt på RAW-billeder (s. 1-6 til s. 1-9, s. 2-3 til s. 2-6), eller redigeringsdata, der er anvendt på JPEG, TIFF og RAW-billeder (s. 1-9 til s. 1-12, s. 2-6 til s. 2-8), kan kopieres og anvendes på andre billeder. Redigeringsdata kan også gemmes i en separat fil, der kun indeholder redigeringsdata og er indlæst i andre billeder. I Digital Photo Professional betegnes redigeringsdata som "indstillingsdata".

Lagring af indstillingsdata

1 Vælg et billede, og vælg derefter menuen [Edit/Rediger] ▶ [Save recipe in file/Gem indstillingsdata i fil].

→ Dialogboksen [Save As/Gem som] vises.

2 Vælg den ønskede mappe, indtast et filnavn, og klik på knappen [Save/Gem].

- Når du vælger [Save recipe in file/Gem indstillingsdata i fil], er det kun indstillingsdataene (redigeringsdataene), der gemmes som en separat fil. Yderligere oplysninger om lagring af det billede, som redigeringsdataene blev anvendt på, findes i afsnittet "Lagring af redigerede billeder" (s. 1-14).
- Billedrotation (s.1-2), trimning (s.1-10) og billedkorrektion (reparering, kopieringsstempel) (s. 1-11, s. 1-12) er ikke en del af indstillingsdataene.

Indlæsning og indsætning af indstillingsdata

1 Vælg et billede, og vælg derefter menuen [Edit/Rediger] ▶ [Read recipe from file/Læs indstillingsdata fra fil].

→ Dialogboksen [Open/Åbn] vises.

2 Vælg indstillingsdata, og klik på knappen [Open/Åbn].

3 Vælg det billede, som indstillingsdataene skal anvendes på, og vælg derefter menuen [Edit/Rediger] ▶ [Paste recipe to selected photo/Anvend indstillingsdata på foto].

- Redigeringsdata kan kun anvendes på RAW-billeder (s. 1-6 til s. 1-9, s. 2-3 til s. 2-6) – ikke på JPEG- og TIFF-billeder. Hvis du forsøger at anvende redigeringsdata, der understøttes af alle billedformater (JPEG-, TIFF- og RAW-billeder) (s. 1-9 til s. 1-12, s. 2-6 til s. 2-8) sammen med redigeringsdata, der kun understøttes af RAW-billeder (s. 1-6 til s. 1-9, s. 2-3 til s. 2-6), og det pågældende billede er i JPEG- eller TIFF-format, anvendes kun de redigeringsdata, der understøttes af JPEG og TIFF.

Kopiering af indstillingsdata og anvendelse på andre billeder

1 Vælg det billede, som indstillingsdataene skal kopieres fra, og vælg derefter menuen [Edit/Rediger] ▶ [Copy recipe to clipboard/Kopier indstillingsdata til udklipsholder].

→ Indstillingsdataene kopieres.

2 Vælg det billede, som indstillingsdataene skal anvendes på, og vælg derefter menuen [Edit/Rediger] ▶ [Paste recipe to selected photo/Anvend indstillingsdata på foto].

→ Indstillingsdataene anvendes på billedet.

- Billedrotation (s.1-2), trimning (s.1-10) og billedkorrektion (reparering, kopieringsstempel) (s. 1-11, s. 1-12) er ikke en del af indstillingsdataene.
- Redigeringsdata kan kun anvendes på RAW-billeder (s. 1-6 til s. 1-9, s. 2-3 til s. 2-6) – ikke på JPEG- og TIFF-billeder. Hvis du forsøger at anvende redigeringsdata, der understøttes af alle billedformater (JPEG-, TIFF- og RAW-billeder) (s. 1-9 til s. 1-12, s. 2-6 til s. 2-8) sammen med redigeringsdata, der kun understøttes af RAW-billeder (s. 1-6 til s. 1-9, s. 2-3 til s. 2-6), og det pågældende billede er i JPEG- eller TIFF-format, anvendes kun de redigeringsdata, der understøttes af JPEG og TIFF.

Forside/
Indholdsfortegnelse

Indledning

Visning af miniaturebilleder og udførelse af grundlæggende redigering i hovedvinduet

Detaljeret redigering i redigeringsvinduet

Detaljeret redigering i billedredigeringsvinduet

Visning af et billede i vinduet til hurtig kontrol

Nyttige oplysninger

Indeks



Gendannelse af oprindelige indstillinger for redigerede billeder

Du kan annullere alle billedredigeringer og gendanne de oprindelige indstillinger, som billederne havde, før de blev redigeret eller på optagelsestidspunktet.

Gendannelse af sidst gemte indstillinger

Vælg et billede, og vælg derefter menuen [Adjustment/Justering] ▶ [Revert to last saved settings/Gendan sidst gemte indstillinger].

🗨 Hvis du vælger flere billeder, gendannes de sidst gemte indstillinger for alle valgte, redigerede billeder.

Gendannelse af optagelsesindstillinger

Vælg et billede, og vælg derefter menuen [Adjustment/Justering] ▶ [Revert to shot settings/Gendan optagelsesindstillinger].

🗨 Hvis du vælger flere billeder, gendannes optagelsesindstillingerne for alle valgte, redigerede billeder.

Lagring af redigerede billeder

Du kan anvende redigeringer på et eller flere billeder og gemme de redigerede billeder.

Lagring ved overskrivning

Du kan anvende redigeringer på et billede og overskrive det eksisterende billede.

Vælg et billede, og vælg derefter menuen [File/Filer] ▶ [Add recipe and save/Tilføj indstillingsdata og gem].

Lagring og omdøbning

Du kan anvende redigeringer på billeder og gemme de nye billeder med et andet navn.

1 Vælg et billede, og vælg derefter menuen [File/Filer] ▶ [Add recipe and save as/Tilføj indstillingsdata, og gem som].

→ Dialogboksen [Save As/Gem som] vises.

2 Vælg den ønskede mappe, indtast et filnavn, og klik på knappen [Save/Gem].

Tilføjelse af en miniature af billedet

Du kan oprette nye miniaturer, der kan anvendes til visning i hovedvinduet og tilføjes til hvert billede.

Billederne vil blive vist hurtigere i hovedvinduet, og kvaliteten af billederne vil blive bedre.

Vælg et billede, og vælg derefter menuen [File/Filer] ▶ [Add thumbnail to image and save/Føj miniature til billede, og gem].

🗨 Det kan tage lang tid at tilføje et stort antal billeder.

Forside/
Indholdsfortegnelse

Indledning

Visning af miniaturebilleder og udførelse af grundlæggende redigering i hovedvinduet

Detaljeret redigering i redigeringsvinduet

Detaljeret redigering i billedredigeringsvinduet

Visning af et billede i vinduet til hurtig kontrol

Nyttige oplysninger

Indeks



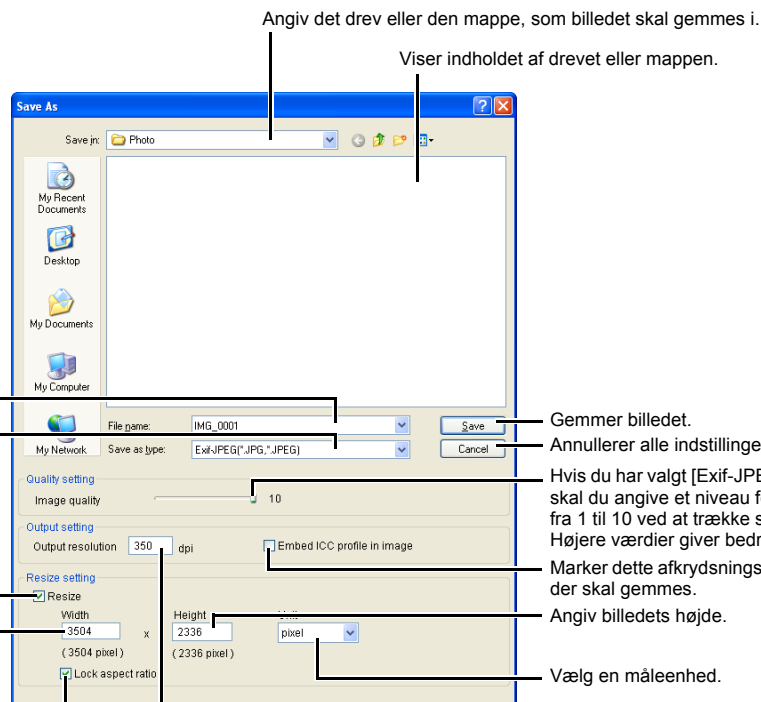
Konvertering og lagring af RAW-billeder med et andet navn

Du kan konvertere redigerede RAW-billeder til TIFF eller JPEG og gemme dem med et andet navn.

1 Vælg et billede, og vælg derefter menuen [File/Filer] ▶ [Convert and save/Konverter og gem].

→ Dialogboksen [Save As/Gem som] vises.

2 Angiv indstillingerne, og klik på knappen [Save/Gem].



Angiv navnet på det billede, der skal gemmes.

Vælg en billedtype, der skal anvendes, når billedet gemmes. De billedtyper og filtypenavne, der anvendes til gemte billeder, er vist nedenfor.

Billedtype	Filtypenavn
Exif-JPEG	.JPG
Exif-TIFF 8bit	.TIF
TIFF 16bit	.TIF

Marker dette afkrydsningsfelt for at ændre størrelsen på det billede, der skal gemmes.

Angiv billedets bredde.

Angiv en værdi mellem 1 og 60.000 dpi som anvendt udgangsløsning, for det billede, der skal gemmes.

Marker dette afkrydsningsfelt for at fastlægge forholdet mellem billedets lodrette og vandrette dimensioner.

Hvis du har gemt et billede, hvor farverummet [Wide Gamut RGB], [Apple RGB] eller [ColorMatch RGB] (s. 1-9, s. 1-21) er specificeret, integreres der automatisk en ICC-profil, selvom du ikke har markeret [Embed ICC profile in image/Integrer ICC-profil i billede].

- Du kan gemme og omdøbe billeder uden at redigere dem.
- [Resize setting/Tilpas indstilling] ændrer billedstørrelsen ved at anvende den største numeriske værdi, der er angivet i [Width/Bredde] eller [Height/Højde], på billedets lange kant, selv hvis billeder i liggende eller stående format er blandet sammen.
- Når du har indstillet tonekurven til [Linear/Lineær] (s.2-6), skal du vælge [TIFF 16 bit] og gemme.

- De angivne indstillinger (s.1-21) eller brugerdefinerede farverum (s.1-9) føjes til den ICC-profil, der integreres i TIFF- eller JPEG-billederne. En ICC-profil indeholder farveoplysninger, f.eks. farveegenskaber og farverum, for enheder, der er godkendt af International Color Consortium (ICC). Med denne ICC-profil kan farvebehandlingssystemerne minimere farveforskellen mellem enhederne.

Konvertering og lagring af billeder i en enkelt handling (batchbehandling)

Du kan gemme og omdøbe flere redigerede billeder i en enkelt handling. Du kan også konvertere redigerede RAW-billeder til JPEG eller TIFF og gemme dem i en enkelt handling.

1 Rediger et billede (s. 1-6 til s. 1-12).

2 Vælg de billeder, der skal konverteres og gemmes i en enkelt handling.

3 Klik på knappen [Batch process/Batch-behandling] (s.1-2).

→ Dialogboksen [Batch settings/ Batch-indstillinger] vises.

- Du kan også åbne denne dialogboks ved at vælge menuen [File/Filer] ▶ [Batch process/Batch-behandling].

4 Angiv indstillingerne.

5 Klik på knappen [Execute/ Udfør].

- Behandlingsvinduet vises, og du får mulighed for at gemme billeder i en enkelt handling.
- Når behandlingen er udført, gemmes billederne i den angivne mappe, og knappen [Exit/Afslut] vises i behandlingsvinduet.

6 Klik på knappen [Exit/Afslut].

- Du kan ikke gemme flere billeder i en enkelt handling, medmindre du har angivet [Sequence number/Serienummer], når du har angivet [New file name/Nyt filnavn] for [File name/Filnavn].

- Du kan også gemme og omdøbe flere billeder uden at redigere dem i en enkelt handling.
- [Resize setting/Tilpas indstilling] ændrer billedstørrelsen ved at anvende den største numeriske værdi, der er angivet i [Width/Bredde] eller [Height/Højde], på billedets lange kant, selv hvis billeder i liggende eller stående format er blandet sammen.
- Batch-behandlingsfunktionen er uafhængig af andre funktioner. Du kan derfor udføre andre handlinger i hovedvinduet, redigeringsvinduet og billedredigeringsvinduet, mens du udfører batchlagring.

Vælg en billedtype, der skal anvendes, når billederne gemmes.

Oplysninger om, hvilken billedtype og hvilket filtypenavn, der anvendes, når billedet gemmes, finder du i tabellen i [Save as/Gem som] (s.1-15).

Viser filnavnene på de billeder, der skal gemmes i en enkelt handling.

Angiv en værdi mellem 1 og 60.000 dpi for den udgangsopløsning, som skal bruges for de billeder, der skal gemmes.

Marker dette afkrydsningsfelt for at ændre størrelsen på de billeder, som skal gemmes.

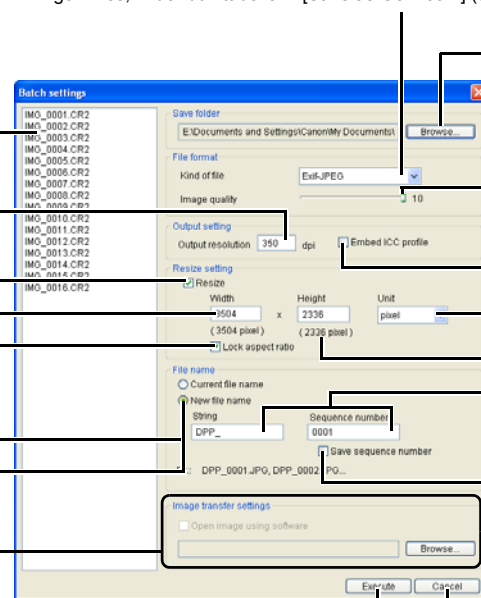
Angiv billedernes bredde.

Marker dette afkrydsningsfelt for at fastlægge forholdet mellem billedernes lodrette og vandrette dimensioner.

Vælg denne indstilling for at gemme billederne uden at omdøbe dem.

Vælg denne indstilling for at omdøbe billederne, mens du gemmer dem.

Overfører billeder, der er konverteret/ gemt i en enkelt handling, til billedredigeringssoftware (s.1-18).



Angiv den mappe, hvor billederne skal gemmes efter konverteringen. Det angivne mappenavn vises ved siden af knappen [Browse/Gennemse].

Hvis du har valgt [Exif-JPEG] på listen [Kind of file/ Filtype], skal du angive et niveau for billedkvalitet (komprimeringsforhold) fra 1 til 10 ved at trække skyderen til venstre eller højre. Jo højere værdi, jo højere JPEG-kvalitet.

Marker dette afkrydsningsfelt for at integrere en ICC-profil i det billede, der skal gemmes.

Vælg en måleenhed.

Angiv billedernes højde.

Angiv tekststrengen og serienummeret, når alternativknappen [New file name/Nyt filnavn] er markeret. Det valgte indhold vises som et eksempel i [Ex./Eksempel].

Du kan lagre de angivne serienumre.

Annullerer alle indstillinger og lukker vinduet.

Starter batchbehandlingen.

- Hvis du har gemt et billede, hvor farverummet [Wide Gamut RGB], [Apple RGB] eller [ColorMatch RGB] (s. 1-9, s. 1-21) er specificeret, integreres der automatisk en ICC-profil, selvom du ikke har markeret [Embed ICC profile/Integrer ICC-profil].

- De angivne indstillinger (s.1-21) eller brugerdefinerede farverum (s.1-9) føjes til den ICC-profil, der integreres i TIFF- eller JPEG-billederne. En ICC-profil indeholder farveoplysninger, f.eks. farveegenskaber og farverum, for enheder, der er godkendt af International Color Consortium (ICC). Med denne ICC-profil kan farvebehandlingssystemerne minimere farveforskellen mellem enhederne.

Ændring af filnavne med en enkelt handling

Du kan ændre filnavne i en enkelt handling.

- 1 Vælg de billeder, som du vil ændre filnavnet på.**
- 2 Vælg menuen [Tools/Funktioner] ▶ [Start Rename Tool/Start værktøjet Omdøb].**
→ Vinduet til omdøbningsværktøjet åbnes.
- 3 Angiv indstillingerne, og klik derefter på knappen [Execute/Udfør].**
→ Handlingen begynder, og filnavnene ændres.

Vælg et af hver af punkterne til at sammensætte filnavnet.

The screenshot shows the 'Start Rename Tool' dialog box with the following annotations:

- File name:** DPP, Shooting Date/Time, Sequence number. Extension: Do not change. (Annotation: Vælger filtypen.)
- Basic Settings:**
 - Sort: File name (selected), Shooting Date/Time. (Annotation: Vælger filernes rækkefølge.)
 - Same file name for RAW+JPEG images. (Annotation: Gør filnavnene for RAW- og JPEG-billeder, der er optaget samtidigt, ens (bortset fra filtypenavnet).)
 - Copy_Rename. (Annotation: Kopierer billedet og ændrer filnavnet.)
- Format settings:**
 - Sequence number: 0001, Save sequence number. (Annotation: Du kan gemme et serienummer for et sæt.)
 - Shooting Date/Time: Year Month Day, YY-MM-DD. (Annotation: Vælger dato- og klokkeslætsformatet for optagelsen.)
 - Insert underbar. (Annotation: Indsætter en understregning.)
- Original File Name:** 5F920001.CR2, 5F920001.JPG, 5F920002.CR2, 5F920003.CR2, 5F920004.CR2. (Annotation: Det oprindelige filnavn vises.)
- Modified File Name:** DPP_03-12-04_0001.CR2, DPP_03-02-14_0002.JPG, DPP_03-12-04_0003.CR2, DPP_03-12-04_0004.CR2, DPP_03-12-04_0005.CR2. (Annotation: De ændrede filnavne vises.)
- Buttons:** Execute, Cancel. (Annotation: Ændrer filnavnene.)
- Footer:** Når du indstiller serienummeret, skal du angive startnummeret og antallet af cifre. (Annotation: Annullerer alle indstillinger og lukker vinduet.)

Forside/
Indholdsfortegnelse

Indledning

Visning af miniaturebilleder og udførelse af grundlæggende redigering i hovedvinduet

Detaljeret redigering i redigeringsvinduet

Detaljeret redigering i billedredigeringsvinduet

Visning af et billede i vinduet til hurtig kontrol

Nyttige oplysninger

Indeks



Overførsel af billeder til billedredigeringssoftware

Overførsel af et billede til Photoshop

Du kan overføre et billede til Adobe Photoshop.

1 Vælg, hvilket billede der skal overføres til Photoshop.

2 Vælg menuen [Tools/Funktioner] ▶ [Transfer to Photoshop/Overfør til Photoshop].

- Photoshop starter og viser det overførte billede.
- RAW-billeder konverteres TIFF 16bit-billeder, inden de overføres.

- Hvis du vil overføre billeder, skal du bruge Adobe Photoshop.
- Kompatible versioner af Photoshop er CS og 7.0. Du kan ikke overføre billeder til Photoshop Elements.
- Der kan overføres ét billede ad gangen. Du kan ikke overføre flere billeder ad gangen.
- Når billeder overføres, konverteres de automatisk til TIFF 16bit-billeder, og ICC-profilen knyttes til hver af dem. De angivne indstillinger (s.1-21) eller individuelt specificerede oplysninger om arbejdsfarverum (s.1-9) tilføjes til ICC-profilen, så Photoshop kan vise billeder med disse farveoplysninger.

Overførsel af flere billeder til billedredigeringssoftware

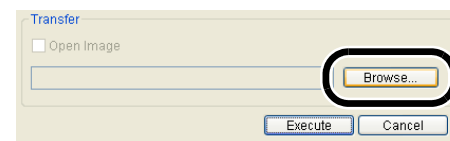
Du kan overføre flere billeder til billedredigeringssoftware. Følgende eksempel gælder brug af Adobe Photoshop CS.

1 Vælg at konvertere og gemme billederne i en enkelt handling.

- Udfør trin 1-4 af "Konvertering og lagring af billeder i en enkelt handling (batchbehandling)" (s. 1-16).

2 Klik på knappen [Browse/Gennemse] i vinduet [Batch settings/ Batch-indstillinger].

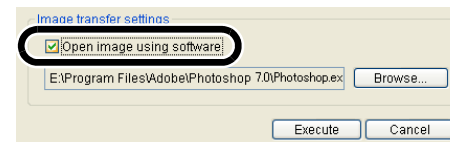
- Vinduet [Open/Åbn] vises.



3 Vælg den billedredigeringssoftware (Photoshop CS), som du vil overføre billederne til.

- Vælg [C:] ▶ [Program Files/Programmer] ▶ [Adobe] ▶ [Photoshop CS] ▶ [Photoshop], og klik derefter på knappen [Open/Åbn].
- Vinduet [Open/Åbn] lukkes, og Photoshop angives i [Transfer/Overfør] i vinduet [Batch settings/Batch-indstillinger].

4 Marker [Open image using software/Åbn billede med software].



5 Klik på knappen [Execute/Udfør].

- Behandlingsvinduet vises, og lagring i en enkelt handling begynder.
- Når lagring i en enkelt handling er fuldført, starter Photoshop, og de overførte billeder vises.

- Hvis du vil overføre billeder, skal du bruge billedredigeringssoftware som Adobe Photoshop.

Forside/
Indholdsfortegnelse

Indledning

Visning af miniaturebilleder og udførelse af grundlæggende redigering i hovedvinduet

Detaljeret redigering i redigeringsvinduet

Detaljeret redigering i billedredigeringsvinduet

Visning af et billede i vinduet til hurtig kontrol

Nyttige oplysninger

Indeks



Udskrivning af billeder

Billederne justeres automatisk og printes inden for printområdet.

- 1 Vælg et billede, og vælg derefter menuen [File/Filer] ▶ [Print/Udskriv].**
- 2 Vælg, hvilken printer der skal bruges, og klik derefter på knappen [OK].**
→ Udskrivningen begynder.

- Du kan angive en printerprofil, der skal bruges til udskrivning. Du kan vælge en farvetilpasning, når du har angivet profilen (s.1-21).
- Hvis du har indstillet CMYK-simuleringsprofilen (s.1-21), printes billedet i en tone, der svarer til den specificerede [CMYK simulation profile/CMYK-simuleringsprofil].

Print med Easy-PhotoPrint

Easy-PhotoPrint er printersoftware til Canon BJ-printere.

Hvis Easy-PhotoPrint 2.1 eller nyere er installeret på din computer, kan du printe billeder med Easy-PhotoPrint.

Vælg et billede, og vælg derefter menuen [File/Filer] ▶ [Print with Easy-PhotoPrint/Print med Easy-PhotoPrint].

- Easy-PhotoPrint åbnes.
- Følg instruktionerne i Easy-PhotoPrint-vinduet for at printe billeder.

- Udskrivning af billeder med Easy-PhotoPrint kræver installation af Easy-PhotoPrint 2.1 eller en nyere version og en Canon BJ-printer, der understøtter Easy-PhotoPrint 2.1 eller nyere.
- Den angivne udgangopløsning (s.1-20) og trimning (s.1-10) understøttes ikke.
- Indstillingerne for CMYK-simulering (s.1-21) understøttes ikke.

- Du kan angive en farvetilpasning, når du printer (s.1-21).

Visning af billeder i EOS Capture

Digital Photo Professional version 2.0 er kompatibel med EOS Capture version 1.1 eller nyere. Hvis du har EOS Capture version 1.1 eller nyere installeret på din computer, vises billeder, der er optaget med EOS Capture, i Digital Photo Professional.

- 1 Tilslut kameraet til din computer, og sæt kameraets afbryder på <ON> for at tænde det.**
 - Når [CameraWindow/Kameravindue] og andre vinduer vises, skal du lukke alle de viste vinduer.
- 2 Vælg menuen [Tools/Funktioner] ▶ [Start EOS Capture].**
→ EOS Capture åbnes.
- 3 Tag et billede.**
 - Klik på knappen [Shoot/Optag] i EOS Capture, eller tryk på lukkerknappen på kameraet for at tage et billede.
 - Billedet vises i hovedvinduet i Digital Photo Professional.

- Når EOS Capture starter, kan du automatisk skifte vinduet i Digital Photo Professional fra hovedvinduet til billedredigeringsvinduet (s.1-20).

Forside/
Indholdsfortegnelse

Indledning

Visning af miniaturebilleder og udførelse af grundlæggende redigering i hovedvinduet

Detaljeret redigering i redigeringsvinduet

Detaljeret redigering i billedredigeringsvinduet

Visning af et billede i vinduet til hurtig kontrol

Nyttige oplysninger

Indeks



Angivelse af indstillinger

Du kan angive forskellige indstillinger for Digital Photo Professional.

1 Vælg menuen [Tools/Funktioner] ▶ [Preferences/Indstillinger].

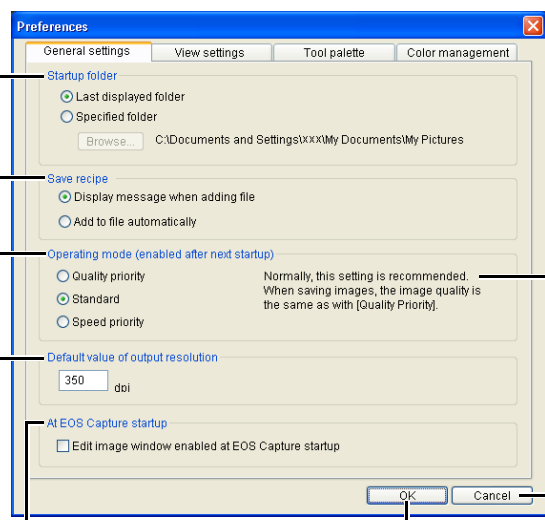
→ Dialogboksen [Preferences/Indstillinger] vises.

2 Vælg den ønskede fane, angiv indstillingerne, og klik derefter på knappen [OK].

→ Indstillingerne anvendes, og dialogboksen [Preferences/Indstillinger] lukkes.

Gør det muligt at vælge, om redigerede billeder skal gemmes automatisk, eller der skal vises en bekræftelsesdialogboks, når du afslutter Digital Photo Professional eller skifter fra billeder, der vises i hovedvinduet, til billeder i en anden mappe.

Gør det muligt at vælge, om Digital Photo Professional skal vise den senest åbnede mappe eller en anden mappe, når programmet starter.



Viser beskrivelse af [Operating mode/ Driftstilstand].

Annullerer alle indstillinger og lukker vinduet.

Hvis du markerer dette afkrydsningsfelt, vises billedredigeringsvinduet automatisk, når du starter EOS Capture.

Anvender indstillingerne og lukker vinduet.

Gør det muligt at angive en standardværdi for udgangsopløsning mellem 1 og 60.000 dpi, når RAW-billeder konverteres til JPEG- eller TIFF-billeder og gemmes.

Angiv billedkvalitet for visning eller lagring af billeder.

[Quality priority/

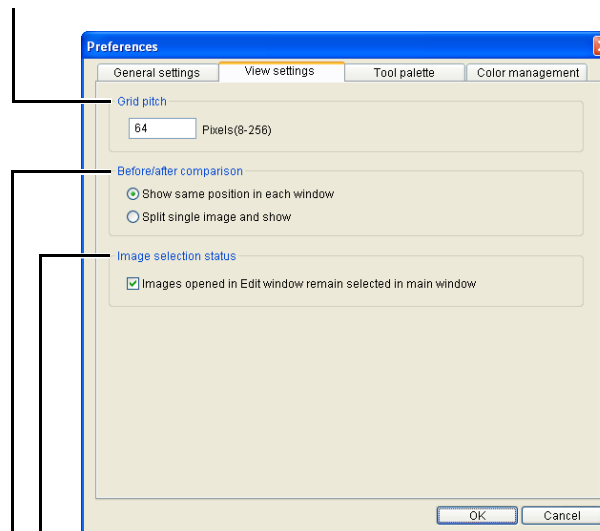
Prioriter kvalitet] : Billederne vises og gemmes i højeste kvalitet, fordi der anvendes yderligere filterbehandlinger. Det tager dog længere tid at få billederne vist og gemt.

[Standard] : Billederne vises ved maksimal hastighed uden yderligere filterbehandling. Billederne gemmes i samme kvalitet som [Quality priority/Prioriter kvalitet].

[Speed priority/

Prioriter hastighed] : Billederne vises og gemmes ved maksimal hastighed, fordi der ikke anvendes yderligere filterbehandling.

Gør det muligt at angive en gitterafstand på 8 til 256 pixel, der skal bruges, når gitterlinjerne (s.2-3) vises i redigeringsvinduet eller i billedredigeringsvinduet.



Hvis du markerer dette afkrydsningsfelt, vises et billede, som du åbner i redigeringsvinduet, markeret i hovedvinduet.

Vælg den visningstilstand, der skal bruges til at vise de redigerede og originale billeder, der skal sammenlignes, i redigeringsvinduet eller i billedredigeringsvinduet (s.2-3).

Forside/
Indholdsfortegnelse

Indledning

Visning af miniaturebilleder og udførelse af grundlæggende redigering i hovedvinduet

Detaljeret redigering i redigeringsvinduet

Detaljeret redigering i billedredigeringsvinduet

Visning af et billede i vinduet til hurtig kontrol

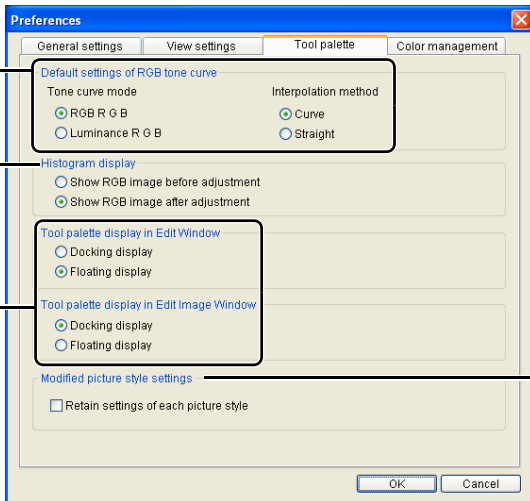
Nyttige oplysninger

Indeks



Gør det muligt at vælge det histogram, der vises under fanen [RGB image adjustment/RGB-billedjustering] på værktøjspaletten.

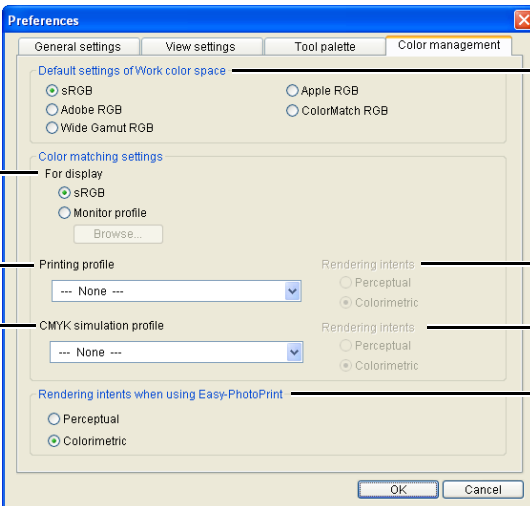
Vælg [Tone curve mode/Tonekurvetilstand] (tonekurvevisning), [Interpolation method/Interpolationsmetode] (bindingsmetode), som vises under fanen [RGB image adjustment/RGB-billedjustering] på værktøjspaletten (s.2-7).



Marker for at bevare [Hue/Farvetone], [Saturation/Mætning] og [Sharpness/Skarphe], som er indstillet for hvert billedstielelement (s. 2-5, s. 2-6).

Gør det muligt at vælge, om værktøjspaletten skal vises som [Docking display/Docking-visning] (inden for vinduet) eller som [Floating display/Flydende visning] (i et andet vindue).

Vælg et farverum til skærmen. Hvis du markerer [Monitor profile/Skærmpprofil], skal du klikke på knappen [Browse/Gennemse] og vælge en profil for den valgte skærm.



Vælg et arbejdsfarverum blandt fem forskellige farverum.

Vælg en farvetilpasningsmetode, når der er angivet en printprofil.

Vælg en farvetilpasningsmetode, når der er angivet en CMYK-simuleringsprofil.

Vælg en farvetilpasningsmetode til udskrivning med Easy-PhotoPrint (s.1-19).

Vælg den CMYK-simuleringsprofil, du vil bruge til CMYK-simuleringen. Billedet vises i farverne for den valgte profil, og du kan simulere de anvendte farver, når du printer i et CMYK-miljø som f.eks. på en printer. Med denne indstilling vises [CMYK] nederst på hver side (s. 1-2, s. 2-2, s. 3-1). CMYK-simuleringsvisningen kan annulleres midlertidigt i redigeringsvinduet (s.2-2) og billedredigeringsvinduet (s.3-1) ved at holde <Ctrl> + <Y> nede på tastaturet.

Vælg den printerprofil, der skal bruges til udskrivning af billeder (s.1-19).

- Når du genstarter Digital Photo Professional, efter at du har ændret [Default settings of RGB tone curve/Standardindstillinger for RGB-tonekurve] under fanen [Tool palette/Værktøjspalet] eller [Default settings of Work color space/Standardindstillinger for arbejdsfarverum] under fanen [Color management/Farvestyring], anvendes indstillingens indhold. Men indstillingens indhold anvendes ikke på et billede, der er blevet redigeret, før en ændring er blevet foretaget (s. 1-9 til s. 1-12, s. 2-6 til s. 2-8), og som har et [RGB]-mærke (s.1-3). Rediger en individuel tonekurve med menuen (s.2-7), som vises, når du højreklikker på tonekurven, og et individuelt farverum ved at vælge menuen [Adjustment/Justering] ► [Work color space/Arbejdsfarverum] (s.1-9).
- Det er nødvendigt at have installeret skærm- og printerprofilerne, der skal bruges på computeren, for at vælge en skærm- eller printerprofil. Se brugervejledningen til hver af enhederne, hvis du vil have yderligere oplysninger om skærm- og printerprofilerne, der skal anvendes.

- Det valgte farverum føjes til ICC-profilen, der integreres i TIFF- eller JPEG-billeder, som er konverteret fra RAW og gemt (s. 1-15, s. 1-16). Et farverum er det farveområde, der kan gengives (farverummets karakteristika). Digital Photo Professional understøtter følgende fem farverum.
 - sRGB** : Standardfarverum for Windows. Bruges overvejende til standardfarverum til skærme, digitalkameraer og scannere.
 - Adobe RGB** : Et bredere farverum end sRGB. Bruges primært i forbindelse med print til kommercielle formål.
 - Wide Gamut RGB** : Et bredere farverum end Adobe RGB.
 - Apple RGB** : Standardfarverum for Macintosh. Et lidt bredere farverum end sRGB.
 - ColorMatch RGB** : Et lidt bredere farverum end sRGB. Bruges primært i forbindelse med print til kommercielle formål.
- Du kan vælge en farvetilpasning fra [Perceptual/Som det opfattes] eller [Colorimetric/Farvemetrisk] til farvekonvertering, når du printer et billede.
 - Perceptual (Som det opfattes)** : Tilpasningsmetode, der passer til naturbilleder, f.eks. fotografier, som nøjagtigt udtrykker mellemfarver som f.eks. hudfarvetoner og det blå i himlen.
 - Colorimetric (Farvemetrisk)** : Tilpasningsmetode, der passer til grafiske billeder, f.eks. fotografier, som udtrykker et billede i de klare primærfarver, rød, blå og gul.
- Med [CMYK simulation profile/CMYK-simuleringsprofil] kan du simulere den farve, der anvendes, når du printer i et CMYK-miljø, f.eks. på en printer. Digital Photo Professional er kompatibel med følgende fire typer printprofiler.
 - Euro Standard v1.00** : En profil, der normalt anvendes til bogtrykning i Europa, og som passer til simulering af europæisk standardprint.
 - JMPA v1.10** : En profil, der normalt anvendes til bogtrykning osv. i Japan, og som passer til simulering af standardprint af ugebladsreklamer.
 - U.S. Web Coated v1.00** : En profil, der normalt anvendes til bogtrykning i Nordamerika, og som passer til simulering af nordamerikansk standardprint.
 - JapanColor2001 type3** : En profil, der er ved at blive standard i den japanske trykkeribranche, og som passer til simulering af JapanColor-standardprint.

Forside/
Indholdsfortegnelse

Indledning

Visning af miniaturebilleder og udførelse af grundlæggende redigering i hovedvinduet

Detaljeret redigering i redigeringsvinduet

Detaljeret redigering i billedredigeringsvinduet

Visning af et billede i vinduet til hurtig kontrol

Nyttige oplysninger

Indeks



2 Detaljeret redigering i redigeringsvinduet

I dette kapitel beskrives funktioner i redigeringsvinduet, samt hvordan du åbner billeder og udfører detaljeret redigering.

Funktionerne, der beskrives i dette kapitel, kan kun bruges i redigeringsvinduet. Yderligere oplysninger om brug af funktioner, der også kan bruges i hovedvinduet, findes på de sider, der angives i parentes efter de pågældende funktioner.

- Klik på et element for at få siden for det vist.

Visning af redigeringsvinduet	2-2
Valg af billedvisningstilstand	2-3
Valg af visningsstørrelse.....	2-3
Visning af gitterlinjer.....	2-3
Samtidig visning af redigeret billede og original.....	2-3
Redigere RAW-billeder	2-3
Justering af lysstyrke	2-3
Justering af hvidbalance	2-4
Indstilling af billedstil	2-5
Redigering af billeder	2-6
Justering af tonekurven.....	2-7

Forside/
Indholdsfortegnelse

Indledning

Visning af miniaturebilleder og udførelse af grundlæggende redigering i hovedvinduet

2
Detaljeret redigering i redigeringsvinduet

3
Detaljeret redigering i billedredigeringsvinduet

4
Visning af et billede i vinduet til hurtig kontrol

5
Nyttige oplysninger

Indeks



Visning af redigeringsvinduet

Du kan forstørre et billede og udføre detaljeret redigering af billedet i redigeringsvinduet. Du kan åbne flere redigeringsvinduer, hvor du kan sammenligne og redigere (op til 36 billeder).

- Funktionerne, der beskrives i dette kapitel, kan kun bruges i redigeringsvinduet. Yderligere oplysninger om brug af funktioner, der også kan bruges i hovedvinduet, findes på de sider, der angives i parentes efter de pågældende funktioner.

Dobbeltklik på et miniatrebillede i hovedvinduet.

- Redigeringsvinduet vises.
- Billedet vises først med lav opløsning i redigeringsvinduet og skifter derefter til høj opløsning.
- Du kan også åbne dette vindue ved at vælge menuen [File/Filer] ▶ [Open in Edit window/Åbn i redigeringsvindue].

Billedvisningsområde

Viser billedets farverum ([RAW] vises for RAW-billeder) og arbejdsfarverummet (s. 1-9, s. 1-21).

Viser driftstilstanden (s. 1-20).

Viser markørens koordinater og RGB-værdierne (8-bit-konvertering) for et billede.

Menulinje

Viser menuerne [File/Filer], [Edit/Rediger], [View/Vis], [Adjustment/Justering], [Tools/Funktioner], [Window/Vindue] og [Help/Hjælp].

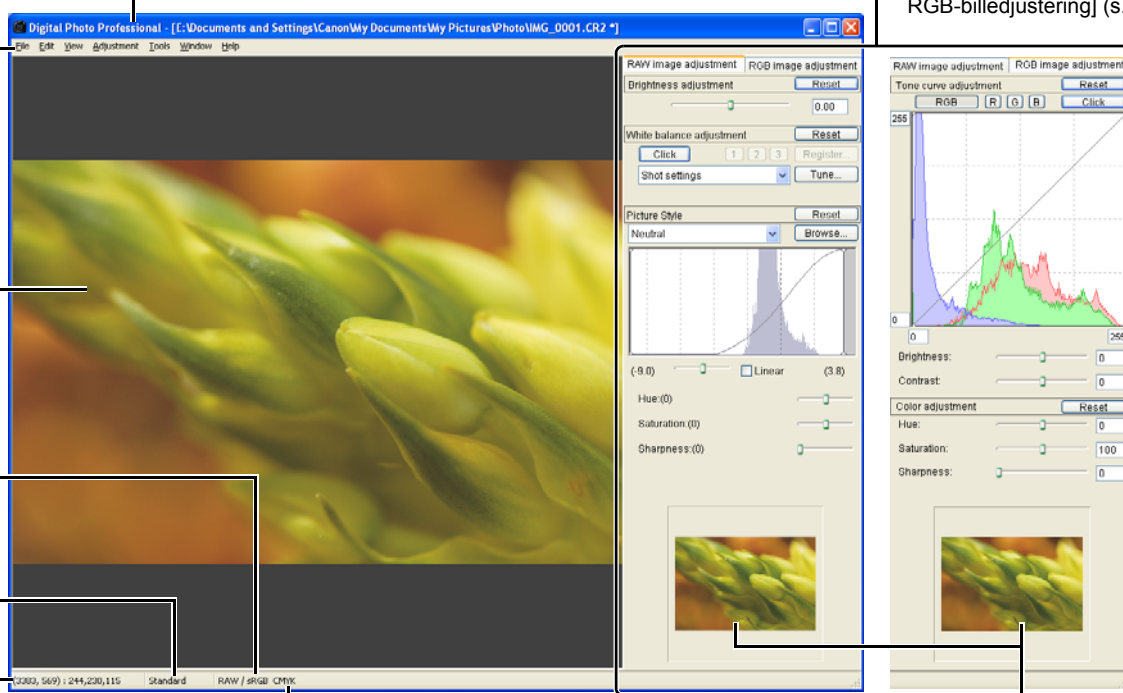
Stien til billedet og filnavnet vises.

Redigeringsvindue

Værktøjspalet

Fanen [RAW image adjustment/RAW-billedjustering] (s. 2-3)

Fanen [RGB image adjustment/RGB-billedjustering] (s. 2-6)



Når du angiver CMYK-simuleringsprofilen (s. 1-21), vises [CMYK]. CMYK-simuleringsvisningen kan annulleres midlertidigt ved at holde <Ctrl> + <Y> nede på tastaturet.

Hvis du indstiller værktøjspaletten til [Docking display/Docking-visning] (s. 1-21) og gør redigeringsvinduet stort, vises en miniature af billedet. (Hvis værktøjspaletten er indstillet til [Floating display/Flydende visning] (s. 1-21), vises miniatrebilledet altid.) Den forstørrede visningsposition vises på miniaturen, og du kan flytte visningspositionen ved at trække i den.

🕒 For nogle billeder kan det tage nogen tid at skifte til billedet med høj løsning.

- 📄 ● Du kan vælge, om værktøjspaletten skal vises i et nyt vindue eller i samme vindue (s. 1-21).
- Oplysninger om genvejstaster finder du i "Oversigt over genveje" (s. 5-2).

Forside/
Indholdsfortegnelse

Indledning

Visning af miniatrebilleder og udførelse af grundlæggende redigering i hovedvinduet

Detaljeret redigering i redigeringsvinduet

Detaljeret redigering i billedredigeringsvinduet

Visning af et billede i vinduet til hurtig kontrol

Nyttige oplysninger

Indeks



Valg af billedvisningstilstand

Du kan ændre størrelse og metode for billedvisning.

Valg af visningsstørrelse

Du kan vælge følgende billedstørrelser: [Fit to window/Tilpas til vindue] (tilpasser billedet til billedvisningsområdet), [50% view/50 %-visning], [100% view/100 %-visning] (faktisk pixelstørrelse) og [200% view/200 %-visning].

Vælg menuen [View/Vis] ▶ Vælg den størrelse, du vil angive.

→ Billedet vises i den valgte størrelse.

- Når du forstørret et billede, kan du få vist hele billedet ved at trække i det.

📄 Hvis du dobbeltklikker på et område, der skal forstørres, i visningen [Fit to window/Tilpas til vindue], skifter visningen til [100% view/100 %-visning]. Hvis du dobbeltklikker på visningen [50% view/50 %-visning], [100% view/100 %-visning] eller [200% view/200 %-visning], skifter visningen til [Fit to window/Tilpas til vindue].

Visning af gitterlinjer

Du kan få vist gitterlinjer, der gør det muligt at kontrollere billedets vandrette eller lodrette niveau.

Vælg menuen [View/Vis] ▶ [Grid lines/Gitterlinjer].

→ Gitterlinjerne vises på billedet.

- Brug samme fremgangsmåde for at skjule gitterlinjerne.

📄 Du kan angive gitterafstand (s. 1-20).

Samtidig visning af redigeret billede og original

Du kan få vist det redigerede billede og originalen samtidigt.

Vælg menuen [View/Vis] ▶ [Before/after comparison / Før/efter sammenligning].

→ Der åbnes et delt vindue med billedet før og efter redigering.

📄 Den måde billedet vises kan ændres (s. 1-20).

Ændring af visningsposition

Du kan også få vist billeder lodret.

Vælg menuen [View/Vis] ▶ [Change up/down/left/right / Skift til op/ ned/venstre/højre].

- Brug samme fremgangsmåde for at få vist billederne vandret.

Redigere RAW-billeder

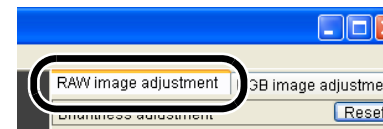
Du kan udføre flere detaljerede redigeringsfunktioner på RAW-billeder, der understøttes af Digital Photo Professional, i redigeringsvinduet end i hovedvinduet. Med RAW-billedredigering (s. 2-3 til s. 2-6) sker der næsten ikke nogen forringelse af billedkvaliteten. Du kan derfor redigere et billede flere gange, samtidig med at du beholder billedkvaliteten fra optagelsestidspunktet.

1 Åbn et RAW-billede i redigeringsvinduet (s. 2-2).

- Når der er valgt flere billeder, skal du klikke på det billede, som du vil redigere, for at placere det i det øverste vindue.

2 Vælg [RAW image adjustment/RAW-billedjustering] på værktøjspaletten.

→ Fanen [RAW image adjustment/RAW-billedjustering] vises.



3 Rediger RAW-billederne (s. 2-3 til s. 2-6).

- Du kan anvende redigeringer på andre billeder ved at kopiere og indsætte redigeringsdataene i de andre billeder (s. 1-13).
- Du kan gendanne de sidst gemte indstillinger eller optagelsesindstillingerne for det redigerede billede (s. 1-14).

4 Sammenlign det redigerede billede med originalen (se til venstre).

5 Gem det redigerede billede (s. 1-14).

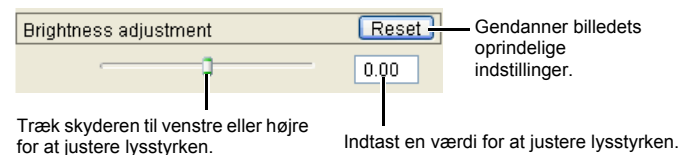
- Du kan ikke redigere RAW-billeder taget med et PowerShot Pro1-kamera.
- Du skal gemme de redigerede billeder, før du afslutter Digital Photo Professional (s. 1-14).

📄 Redigeringsdataene kan gemmes i en separat fil (s. 1-13).

Justering af lysstyrke

Du kan justere lysstyrken fra -2,0 til +2,0 (i trin på 0,01 stop ved indtastning af en værdi).

Tilpas billedet, mens det vises.



Forside/
Indholdsfortegnelse

Indledning

Visning af miniaturebilleder og udførelse af grundlæggende redigering i hovedvinduet

Detaljeret redigering i redigeringsvinduet

Detaljeret redigering i billedredigeringsvinduet

Visning af et billede i vinduet til hurtig kontrol

Nyttige oplysninger

Indeks



Justering af hvidbalance

Du kan indstille hvidbalancen i forbindelse med hver metode.

Valg af hvidbalance (s. 1-7)

Du kan justere hvidbalancen .

Angivelse af farvetemperatur (s. 1-7)

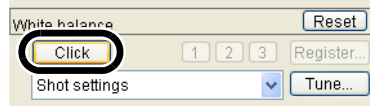
Du kan angive farvetemperaturen fra 2800 til 10000 K (i trin på 100 K).

Funktionen Click White Balance/Klik på hvidbalance

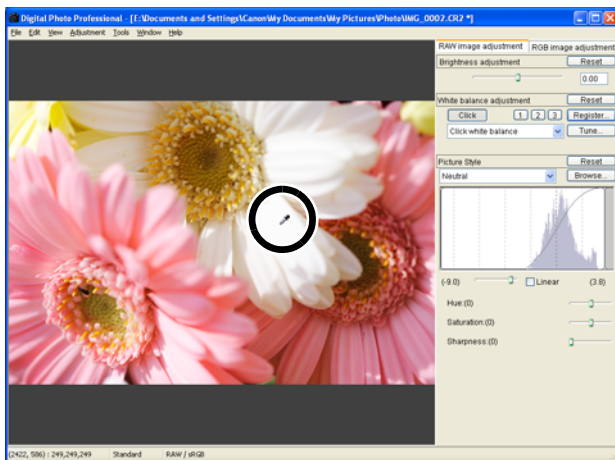
Gør hvid til standard for det valgte punkt, og farven i billedet justeres.

1 Klik på knappen [Click/Klik].

→ Når du flytter markøren hen over billedet, ændres markøren [↔] til [↔].



2 Klik på det punkt, som skal være standard.



- Farven i billedet justeres med hvid som standard for det valgte punkt.
- Hvis du klikker et andet sted i billedet, justeres hvidbalancen igen.
- Klik på knappen [Click/Klik], eller højreklik for at afslutte funktionen.

- Billedet justeres på baggrund af gennemsnitsværdien for 5 × 5 pixel fra det punkt, hvor du klikker.
- Selvom du har valgt et neutralt gråt punkt i billedet, er resultatet af justeringerne de samme, som når du vælger et hvidt punkt.

Justering med farvehjulet (s. 1-8)

Du kan vælge en farve på farvehjulet. Du kan også angive farvetone (fra 0 til 359 i trin på 1 stop) og farvemætning (fra 0 til 255 i trin på 1 stop).

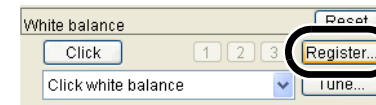
Registrere justeret hvidbalance (personlig hvidbalance)

Du kan registrere op til 3 justerede hvidbalancer som personlige hvidbalanceindstillinger.

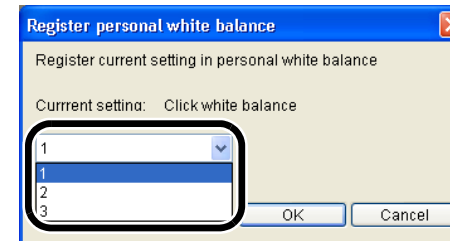
1 Juster hvidbalancen.

2 Klik på knappen [Register/Registrer].

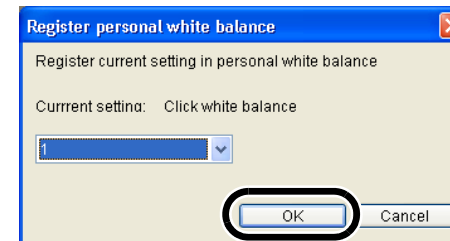
→ Dialogboksen [Register personal white balance/Registrer personlig hvidbalance] vises.



3 Vælg nummeret på den knap, der skal vælges fra oversigten.



4 Klik på [OK].



Personlig hvidbalance (s. 1-8)

Du kan anvende den registrerede personlige hvidbalance på billeder.

Forside/
Indholdsfortegnelse

Indledning

Visning af miniaturebilleder og udførelse af grundlæggende redigering i hovedvinduet

Detaljeret redigering i redigeringsvinduet

Detaljeret redigering i billedredigeringsvinduet

Visning af et billede i vinduet til hurtig kontrol

Nyttige oplysninger

Indeks

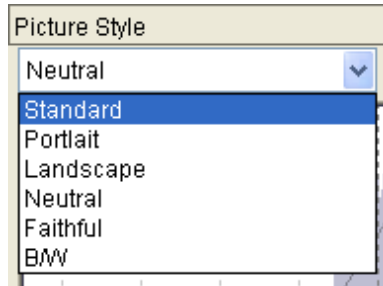


Indstilling af billedstil

Valg af billedstil

Du kan angive billedstil.

Vælg en billedstil fra listen.



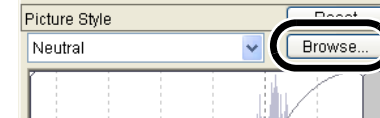
[Standard]	Billedet ser levende, skarpt og klart ud.
[Portrait/Portræt]	Giver pæne hudtoner. Billedet ser ganske skarpt og klart ud. Ved at ændre [Hue/Farvetone] (s. 2-6), kan du justere hudtoner.
[Landscape/Landskab]	Til livlige blå og grønne, og meget skarpe og klare billeder.
[Neutral]	Til naturlige farver og dæmpede billeder. Der tilføjes ingen skarphed.
[Faithful/Virkelighedstro]	Når motivet er blevet fotograferet ved en farvetemperatur på under 5200K, er farven kolorimetrisk justeret til at matche motivets farve. Der tilføjes ingen skarphed.
[B/W / Sort/Hvid]	Til sort/hvide billeder.
(Billedstilfilen er angivet i kameraet)	Vises, når du vælger et billede, der er optaget med billedstilfilen angivet i kameraet. I listen vises navnet på billedstilfilen, der er angivet i kameraet, med () vedhæftet.
[Indlæst billedstilfil]	Billedstilfilen, der er indlæst ved at klikke på knappen [Browse/Gennemse], anvendes. I listen vises navnet på billedstilfilen, der er indlæst ved at klikke på knappen [Browse/Gennemse], med () vedhæftet.

Anvendelse af billedstil

Du kan indlæse og anvende billedstilfiler, der er downloadet til computeren fra Canons websted.

1 Klik på knappen [Browse/Gennemse] .

→ Vinduet [Open/Åbn] vises.



2 Vælg en billedstilfil og klik på knappen [Open/Åbn].

→ Billedstilfilen indlæses.

3 Vælg den indlæste billedstilfil fra listen.

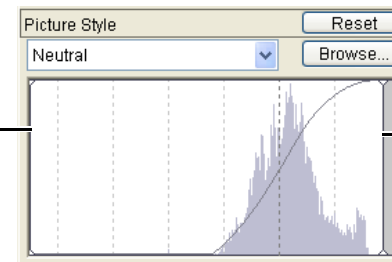
→ Den indlæste billedstilfil anvendes på billedet.

En billedstilfil er en fil, som udvider funktionen Billedstil. Se Canons websted for flere oplysninger om billedstilfiler.

Justering af skyggepunkter og højlyspunkter

Du kan angive skyggepunktet (det mørkeste punkt) og højlyspunktet (det lyseste punkt) for at justere billedernes nuancer.

Tilpas billedet, mens det vises.



Når du flytter markøren mod venstre i diagrammet, ændres markøren [↔] til [↔]. Træk skyderen til højre for at justere skyggepunktet.

Når du flytter markøren mod højre i diagrammet, ændres markøren [↔] til [↔]. Træk skyderen til venstre for at justere højlyspunktet.

Forside/
Indholdsfortegnelse

Indledning

Visning af miniaturebilleder og udførelse af grundlæggende redigering i hovedvinduet

Detaljeret redigering i redigeringsvinduet

Detaljeret redigering i billedredigeringsvinduet

Visning af et billede i vinduet til hurtig kontrol

Nyttige oplysninger

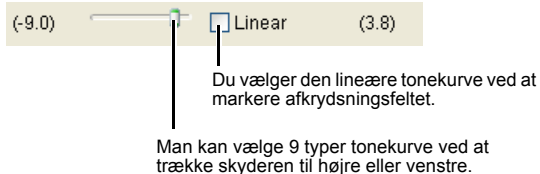
Indeks



Valg af tonekurve

Du kan vælge tonekurve.

Vælg en tonekurve, mens billedet vises.



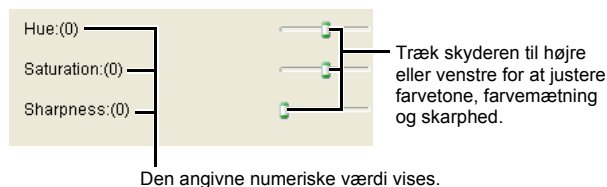
Vælg [Linear/Lineær], hvis du vil justere billedet separat i redigeringssoftwaren, f.eks. Photoshop.

Justering af farvetone, farvemætning og skarphed.

Farvetonen og farvemætningen kan justeres fra -4 til +4 (i trin på 1 stop), og skarpheden fra 0 til 10 (i trin på 1 stop).

Hvis du endvidere vælger [B/W / Sort/Hvid] fra listen [Picture Style/Billedstil](s. 2-5), kan du vælge mellem fem typer [Filter effect/Filtereffekt] vist som ([None/Ingen], [Yellow/Gul], [Orange/Orange], [Red/Rød], [Green/Grøn]) og fem typer [Toning effect/Toningeffekt] ([None/Ingen], [Sepia/Sepia], [Blue/Blå], [Purple/Violet], [Green/Grøn]).

Tilpas billedet, mens det vises.



Redigering af billeder

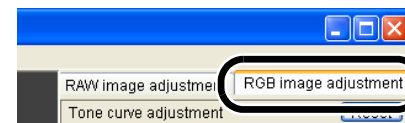
Du kan udføre mange redigeringsfunktioner på RAW-, JPEG- og TIFF-billeder, der understøttes af Digital Photo Professional.

1 Vis billedet i redigeringsvinduet (s. 2-2).

- Når der er valgt flere billeder, skal du klikke på det billede, som du vil redigere, for at placere det øverst i vinduet.

2 Vælg fanen [RGB image adjustment/RGB-billedjustering] på værktøjspaletten.

- Fanen [RGB image adjustment/RGB-billedjustering] vises.



3 Rediger billedet (s. 2-7, s. 2-8).

- Du kan anvende redigeringer på andre billeder ved at kopiere og indsætte redigeringsdataene i de andre billeder (s. 1-13).
- Du kan gendanne de sidst gemte indstillinger eller optagelsesindstillingerne for det redigerede billede (s. 1-14).

4 Sammenlign det redigerede billede med originalen (s. 2-3).

5 Gem det redigerede billede (s. 1-14).

- Du skal gemme de redigerede billeder, før du afslutter Digital Photo Professional (s. 1-14).

Redigeringsdataene kan gemmes i en separat fil (s. 1-13).

Forside/
Indholdsfortegnelse

Indledning

Visning af miniaturebilleder og udførelse af grundlæggende redigering i hovedvinduet

Detaljeret redigering i redigeringsvinduet

Detaljeret redigering i billedredigeringsvinduet

Visning af et billede i vinduet til hurtig kontrol

Nyttige oplysninger

Indeks



Justering af tonekurven

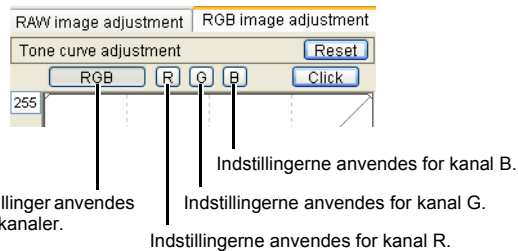
En tonekurve viser lysstyrken og farvemætningen for det oprindelige billede (input) og det justerede billede (output) på en kurve. Du kan bruge kurven til at justere de værdier for lysstyrke og farvemætning, der blev indstillet automatisk af kameraet under optagelsen. Du kan også justere input og output for hele billedet på én gang eller justere input og output for [R] (Rød), [G] (Grøn) og [B] (Blå) individuelt.

Den vandrette akse viser lysstyrken og farvemætningen for det originale billede (input). Til venstre for midten angives skygge (billedets mørke områder), og til højre angives billedets lyse områder.

Den lodrette akse viser lysstyrken og farvemætningen for det justerede billede (output). Nederst angives skygge (billedets mørke områder), og øverst angives billedets lyse områder.

Justering af tonekurven

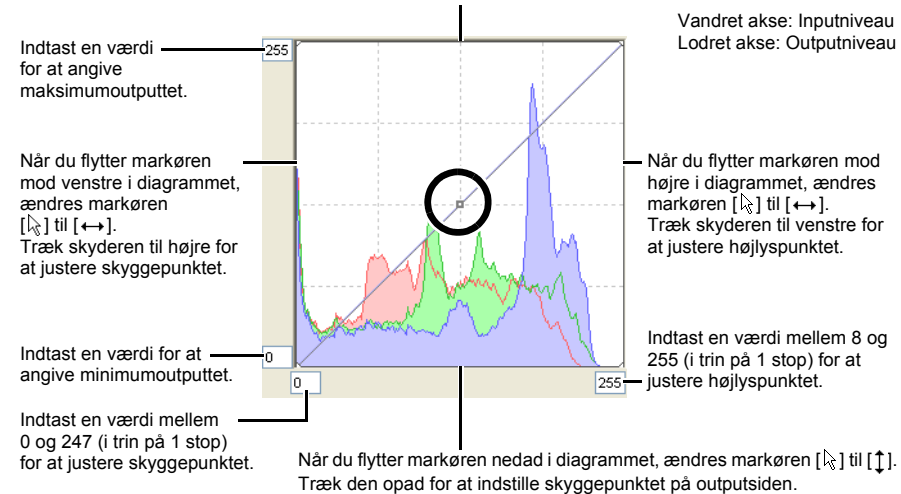
1 Klik på en knap for at vælge en kanal.



2 Juster tonekurven.

- Klik på tonekurven for at få vist [] på tonekurven. Træk [] til den ønskede placering.
- Du kan angive op til 8 punkter af [].
- Hvis du dobbeltklikker på [] eller trykker på <Delete/Slet>-tasten på tastaturet, slettes det.

Når du flytter markøren opad i diagrammet, ændres markøren [] til [↑].
Træk den nedad for at indstille højlyspunktet på outputsiden.



Der skal være mindst 8 punkter mellem skygge- og højlyspunktet.

Du kan ændre tonekurvens interpolationsmetode ([Curve/Straight / Buet/Ret]) eller tilstand ([RGB R G B/Luminance R G B]) i menuen, der vises, når du højreklikker på en tonekurve, eller i fanen [Tool palette/Værktøjspalet] i dialogboksen [Preferences/Indstillinger](s. 1-21).

Forside/
Indholdsfortegnelse

Indledning

Visning af miniaturrebiller og udførelse af grundlæggende redigering i hovedvinduet

Detaljeret redigering i redigeringsvinduet

Detaljeret redigering i billedredigeringsvinduet

Visning af et billede i vinduet til hurtig kontrol

Nyttige oplysninger

Indeks

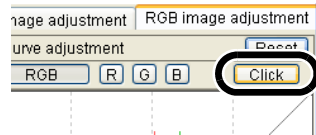


Funktionen Click White Balance (Klik på hvidbalance)

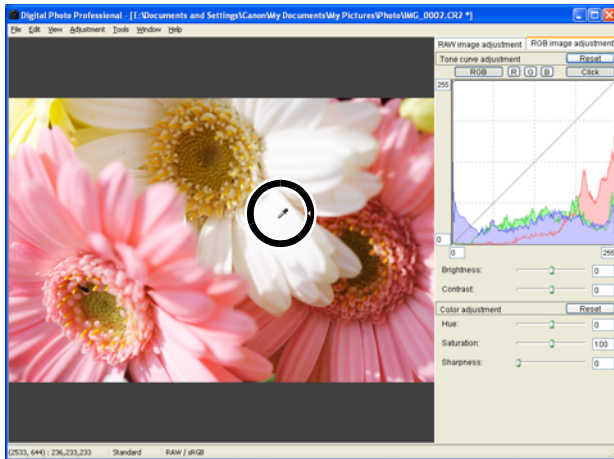
Gør hvid til standard for det valgte punkt, og farven i billedet justeres.

1 Klik på knappen [Click/Klik].

→ Når du flytter markøren hen over billedet, ændres markøren [↔] til [↔].



2 Klik på det punkt, som skal være standard.



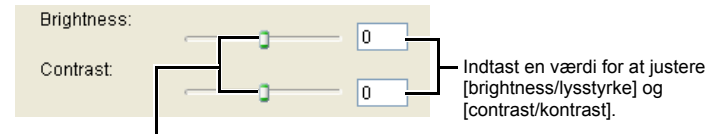
- Farven i billedet justeres med hvid som standard for det valgte punkt.
- Hvis du klikker et andet sted i billedet, justeres hvidbalancen igen.
- Klik på knappen [Click/Klik], eller højreklik for at afslutte funktionen.

- Billedet justeres på baggrund af værdien for 1 × 1 pixel fra det punkt, hvor du klikker.
- Selvom du har valgt et neutralt gråt punkt i billedet, er resultatet af justeringerne de samme, som når du vælger et hvidt punkt.

Justering af lysstyrke og kontrast

Du kan justere lysstyrke og kontrast fra -100 til +100 (i trin på 1 stop ved indtastning af en værdi).

Tilpas billedet, mens det vises.

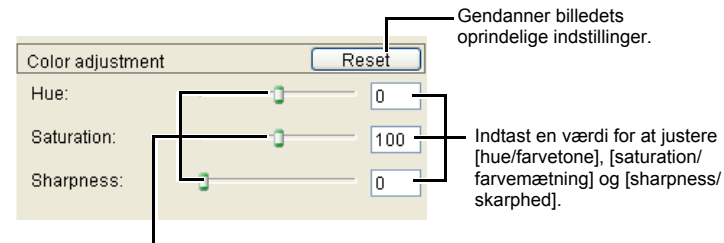


Træk skyderen til højre eller venstre for at justere [brightness/lysstyrke] og [contrast/kontrast].

Justering af farvetone, farvemætning og skarphed

Du kan justere farvetonen fra -30 til +30 (i trin på 1 stop ved indtastning af en værdi), farvemætningen fra 0 til 200 (i trin på 1 stop ved indtastning af en værdi) og skarpheden fra 0 til 500 (i trin på 1 stop ved indtastning af en værdi).

Tilpas billedet, mens det vises.



Træk skyderen til højre eller venstre for at justere [hue/farvetone], [saturation/farvemætning] og [sharpness/skarphed].

Forside/
Indholdsfortegnelse

Indledning

Visning af miniaturebilleder og udførelse af grundlæggende redigering i hovedvinduet

Detaljeret redigering i redigeringsvinduet

Detaljeret redigering i billedredigeringsvinduet

Visning af et billede i vinduet til hurtig kontrol

Nyttige oplysninger

Indeks



3

Detaljeret redigering i billedredigeringsvinduet

I billedredigeringsvinduet kan du vælge et af flere billeder og udføre detaljeret redigering af det valgte billede.

- Funktionerne i billedredigeringsvinduet er de samme, der bruges i hovedvinduet (kapitel 1) og i redigeringsvinduet (kapitel 2). Yderligere oplysninger om brug af disse funktioner findes på de sider, der angives i parentes efter de pågældende funktioner.

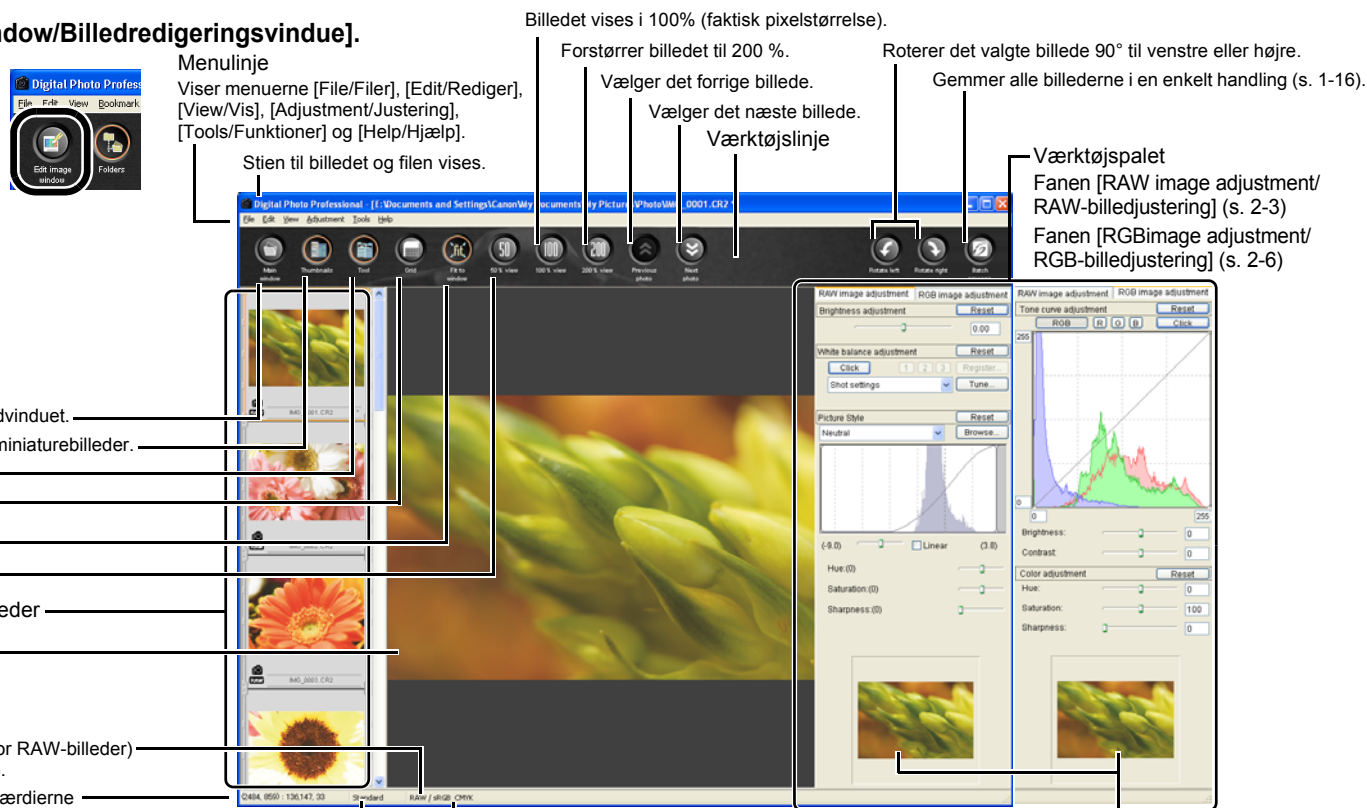
1 Vælg flere billeder i hovedvinduet .

2 Klik på knappen [Edit image window/Billedredigeringsvindue].

- Hovedvinduet skifter til billedredigeringsvinduet.
- Det billede, der er klikket på i visningsområdet med miniaturebilleder, vises i billedvisningsområdet.
- Billedet vises først med lav opløsning og skifter derefter til høj opløsning.
- Du kan også åbne dette vindue ved at vælge menuen [View/Vis] ▶ [Edit in Edit image window/Rediger i billedredigeringsvindue].

- Billedredigeringsvinduet skifter til hovedvinduet.
- Viser og skjuler visningsområdet med miniaturebilleder.
- Viser og skjuler værktøjspaletten.
- Viser gitterlinjer på det valgte billede.
- Tilpasser billedet til vinduet.
- Gør billedet 50 % mindre.
- Visningsområde med miniaturebilleder
- Billedvisningsområde
- Når du forstørret et billede, kan du få vist hele billedet ved at trække i det.
- Viser billedets farverum ([RAW] vises for RAW-billeder) og arbejdsfarverummet (s. 1-9, s. 1-21).
- Viser markørens koordinater og RGB-værdierne (8-bit-konvertering) for et billede.

Billedredigeringsvindue



Viser driftstilstanden (s. 1-20).

Når du angiver CMYK-simuleringsprofilen (s. 1-21), vises [CMYK]. CMYK-simuleringsvisningen kan annulleres midlertidigt ved at holde <Ctrl> + <Y> nede på tastaturet.

Hvis du indstiller værktøjspaletten til [Docking display/Docking-visning] (s. 1-21) og gør redigeringsvinduet stort, vises en miniature af billedet. (Hvis værktøjspaletten er indstillet til [Floating display/Flydende visning] (s. 1-21), vises miniaturebilledet altid.) Den forstørrede visningsposition vises på miniaturen, og du kan flytte visningspositionen ved at trække i den.



- Du kan vælge, om værktøjspaletten skal vises i et nyt vindue eller i samme vindue (s. 1-21).
- Oplysninger om genvejstaster finder du i "Oversigt over genveje" (s. 5-2).

For nogle billeder kan det tage nogen tid at skifte til billedet med høj løsning.

Forside/
Indholdsfortegnelse

Indledning

Visning af miniaturebilleder og udførelse af grundlæggende redigering i hovedvinduet

Detaljeret redigering i redigeringsvinduet

Detaljeret redigering i billedredigeringsvinduet

Visning af et billede i vinduet til hurtig kontrol

Nyttige oplysninger

Indeks



4 Visning af et billede i vinduet til hurtig kontrol

I vinduet til hurtig kontrol vises billederne i større størrelse, så du hurtigt kan gennemse og kontrollere dem.

1 Vælg flere billeder i hovedvinduet.

2 Vælg menuen [Tools/Funktioner] ▶ [Start Quick check tool/Start værktøj til hurtig kontrol].

→ Vinduet til hurtig kontrol vises.

3 Gennemse og kontroller billederne.

4 Klik på [OK].

Vinduet til hurtig kontrol

Gør billedet 50 % mindre. Hvis du har angivet [50% view/50 %-visning], kan du ændre et billedes visningsposition ved at trække i det.

Viser hele skærmen. Klik på denne knap igen, eller tryk på <Esc>-tasten på tastaturet for at vende tilbage til den oprindelige visning. Hvis du vil skifte mellem visning af fuld skærm og normal skærm, skal du trykke på <F11> eller <Alt> + <Enter> på tastaturet.

Stien til billedet og filen vises.

Viser et angivet afkrydsningsnummer.

Billedvisningsområde

50% view Full screen

Check mark

1 2 3

Clear

Rotate left Rotate right

Previous Next

OK

Vælger og angiver et nummer fra 3 typer afkrydsninger.

Fjerner alle afkrydsninger.

Roterer billedet 90° til venstre eller højre.

Viser det forrige billede.

Viser det næste billede.

De angivne indstillinger anvendes på billedet, og vinduet til hurtig kontrol lukkes.

- Du kan også angive de enkelte indstillinger eller skifte mellem fuld skærm/normal skærm i menuen, der vises, når du højreklikker på vinduet.
- Oplysninger om genvejstaster finder du i "Oversigt over genveje" (s. 5-3).

Forside/
Indholdsfortegnelse

Indledning

Visning af miniaturebilleder og udførelse af grundlæggende redigering i hovedvinduet

Detaljeret redigering i redigeringsvinduet

Detaljeret redigering i billedredigeringsvinduet

Visning af et billede i vinduet til hurtig kontrol

Nyttige oplysninger

Indeks



5 Nyttige oplysninger

I dette kapitel finder du oplysninger om fejlfinding samt instruktioner til afinstallation af Digital Photo Professional. Du finder også en liste over genveje, som gør det nemmere at bruge Digital Photo Professional.

Fejlfinding

Hvis installationen ikke blev udført, hvis Digital Photo Professional ikke fungerer, eller hvis du ikke kunne vise billeder med Digital Photo Professional, kan du benytte nedenstående muligheder.

Kunne ikke udføre installationen korrekt.

- **Anvender du Windows XP med en anden indstilling end [Computer administrator/Computeradministrator] eller Windows 2000 med en anden indstilling end [Administrator/Administrator]?**
→ Du kan ikke installere softwaren, hvis du har valgt en anden brugerindstilling end [Computer administrator/Computeradministrator] eller [Administrator]. Vælg brugerindstillingen [Computer administrator/Computeradministrator] i Windows XP eller brugerindstillingen [Administrator] i Windows 2000. Se de medfølgende vejledninger til computeren for at få flere oplysninger om valg af brugerindstilling.

- **Er der tilstrækkelig plads på harddisken?**
→ Installationen kræver mindst 256 MB ledig plads på harddisken.

Digital Photo Professional fungerer ikke.

- **Overholder din computer systemkravene for Digital Photo Professional?**
→ Kontroller systemkravene (s. 0-2).
- **Er der nok RAM (hukommelse)?**
→ Kontroller systemkravene (s. 0-2).
- **Er skærmopløsningen mindre end [1024 by 768 pixels/1024 x 768 pixel]?**
→ Vælg en skærmopløsning på [1024 by 768 pixels/1024 x 768 pixel] eller mere (s. 0-2).
- **Er farvekvaliteten lavere end [Medium (16 bit)/Mellem (16 bit)]?**
→ Vælg en farvekvalitet på [Medium (16 bit)/Mellem (16 bit)] eller mere (s. 0-2).
- **Har du åbnet flere programmer?**
→ Afslut alle andre programmer end Digital Photo Professional. Selv om din computer har den RAM-kapacitet (hukommelse), der er beskrevet under systemkrav (s. 0-2), er det ikke sikkert, du har tilstrækkelig RAM (hukommelse), hvis et andet program kører samtidig med Digital Photo Professional.

Kunne ikke vise billeder med Digital Photo Professional.

- **Har du forsøgt at få vist billeder af en anden type end dem, der understøttes af Digital Photo Professional?**
→ Kontroller, hvilke billeder der understøttes (s. 0-2).

- Klik på et element for at få siden for det vist.

Oversigt over genveje 5-2

Indeks 5-4

Afinstallation af softwaren

Følg nedenstående fremgangsmåde for at afinstallere Digital Photo Professional.

- Afslut alle programmer, inden du afinstallerer Digital Photo Professional.
- Log på med brugerindstillingen [Computer administrator/Computeradministrator] i Windows XP eller [Administrator/Administrator] i Windows 2000.
- Undgå fejl i computeren ved at genstarte computeren efter afinstallation af Digital Photo Professional. Hvis du geninstallerer softwaren uden først at genstarte computeren, er der især risiko for, at der opstår fejlfunktion i computeren.

1 Klik på knappen [Start] ▶ [Control Panel/Kontrolpanel] ▶ [Add or Remove Programs/Tilføj eller fjern programmer].

- Windows 2000: Klik på knappen [Start] ▶ [Settings/Indstillinger] ▶ [Control Panel/Kontrolpanel] ▶ dobbeltklik på ikonet [Add/Remove Programs / Tilføj/fjern programmer].
- Dialogboksen [Add or Remove Programs/Tilføj eller Fjern programmer] ([Add/Remove Programs / Tilføj/fjern programmer] i Windows 2000) vises.

2 Vælg [Canon Utilities Digital Photo Professional x.x] på listen med software, og klik derefter på knappen [Change/Remove/Rediger/Fjern].

- "x.x" angiver versionen af Digital Photo Professional.
- Kontroller, at der er valgt [Change or Remove Programs/Rediger eller fjern programmer].
- Dialogboksen [Add or Remove Programs/Tilføj eller Fjern programmer] ([Add/Remove Programs / Tilføj/fjern programmer] i Windows 2000) vises.

3 Klik på [OK].

- Digital Photo Professional afinstalleres.

Forside/
Indholdsfortegnelse

Indledning

Visning af miniaturebilleder og udførelse af grundlæggende redigering i hovedvinduet

Detaljeret redigering i redigeringsvinduet

Detaljeret redigering i billedredigeringsvinduet

Visning af et billede i vinduet til hurtig kontrol

Nyttige oplysninger

Indeks



Oversigt over genveje

Hovedvindue

Handling	Tast	Handling	Tast
Åbn i redigeringsvindue	Ctrl + O	Vælg kun fotos med afkrydsning3	Ctrl + Alt + 3
Tilføj indstillingsdata, og gem	Ctrl + S	Rediger i billedredigeringsvinduet	Ctrl + Højre pil
Tilføj indstillingsdata, og gem som	Ctrl + Skift + S	Stor miniature	Ctrl + 1
Føj miniature til billeder, og gem	Ctrl + Skift + T	Mellem miniature	Ctrl + 2
Konverter og gem	Ctrl + D	Lille miniature	Ctrl + 3
Batch-proces	Ctrl + B	Miniature med oplysninger	Ctrl + 4, Ctrl + 0
Print	Ctrl + P	Roter til venstre	Ctrl + L
Udskriv med Easy-PhotoPrint	Ctrl + E	Roter til højre	Ctrl + R
Slet	DEL	Tilføj afkrydsning1	Alt + 1
Oplysningsskærm	Ctrl + I	Tilføj afkrydsning2	Alt + 2
Afslut	Alt + F4	Tilføj afkrydsning3	Alt + 3
Klip	Ctrl + X	Fjern afkrydsning	Alt + Z
Kopier	Ctrl + C	Start EOS Capture	Alt + O
Sæt ind	Ctrl + V	Overfør til Photoshop	Alt + P
Marker alt	Ctrl + A	Start værktøj til hurtig kontrol	Alt + Q
Ryd alt	Ctrl + Skift + A	Start trimningsværktøj	Ctrl + N, Alt + C
Vælg kun RAW-fotos	Ctrl + Skift + A	Start værktøjet Stempel	Alt + S
Vælg kun fotos med afkrydsning1	Ctrl + Alt + 1	Start værktøjet Omdøb	Alt + R
Vælg kun fotos med afkrydsning2	Ctrl + Alt + 2	Indstillinger	Ctrl + K

Redigeringsvindue

Handling	Tast	Handling	Tast
Tilføj indstillingsdata, og gem	Ctrl + S	Roter til venstre	Ctrl + L
Tilføj indstillingsdata, og gem som	Ctrl + Skift + S	Roter til højre	Ctrl + R
Konverter og gem	Ctrl + D	Tilføj afkrydsning1	Alt + 1
Print	Ctrl + P	Tilføj afkrydsning2	Alt + 2
Oplysningsskærm	Ctrl + I	Tilføj afkrydsning3	Alt + 3
Luk	Ctrl + W, Alt + F4	Fjern afkrydsning	Alt + Z
Vis/skjul værktøjspalet	Ctrl + T	Overfør til Photoshop	Alt + P
Tilpas til vindue	Ctrl + 4, Ctrl + 0	Start trimningsværktøj	Ctrl + N, Alt + C
50%-visning	Ctrl + 1	Start værktøjet Stempel	Alt + S
100 %-visning	Ctrl + 2	Indstillinger	Ctrl + K
200 %-visning	Ctrl + 3	Annuler CMYK-simulation (virker kun, når tasterne holdes nede)	Ctrl + Y

Billedredigeringsvindue

Handling	Tast	Handling	Tast
Tilføj indstillingsdata, og gem	Ctrl + S	200 %-visning	Ctrl + 3
Tilføj indstillingsdata, og gem som	Ctrl + Skift + S	Roter til venstre	Ctrl + L
Konverter og gem	Ctrl + D	Roter til højre	Ctrl + R
Batch-proces	Ctrl + B	Tilføj afkrydsning 1	Alt + 1
Print	Ctrl + P	Tilføj afkrydsning 2	Alt + 2
Print med Easy-PhotoPrint	Ctrl + E	Tilføj afkrydsning 3	Alt + 3
Slet fra liste	Alt + DEL	Fjern afkrydsning	Alt + Z
Oplysningsskærm	Ctrl + I	Start EOS Capture	Alt + O
Afslut	Ctrl + W, Alt + F4	Overfør til Photoshop	Alt + P
Skift til hovedvindue	Ctrl + Venstre pil	Start trimningsværktøj	Ctrl + N, Alt + C
Vis/skjul værktøjspalet	Ctrl + T	Start værktøjet Stempel	Alt + S
Tilpas til vindue	Ctrl + 4, Ctrl + 0	Indstillinger	Ctrl + K
50%-visning	Ctrl + 1	Annuler CMYK-simulation (virker kun, når tasterne holdes nede)	Ctrl + Y
100 %-visning	Ctrl + 2	-	-

Forside/
Indholdsfortegnelse

Indledning

Visning af miniaturebilleder og udførelse af grundlæggende redigering i hovedvinduet

Detaljeret redigering i redigeringsvinduet

Detaljeret redigering i billedredigeringsvinduet

Visning af et billede i vinduet til hurtig kontrol

Nyttige oplysninger

Indeks



Vinduet til hurtig kontrol

Handling	Tast	Handling	Tast
50%-visning	Ctrl + 1	Fjern alle afkrydsninger	Alt + Z, Z*
Tilpas til vindue	Ctrl + 4	Skift afkrydsninger	V
Skift mellem fuld skærm/ normal skærm	Ctrl + T, Alt + Enter, F11	Roter til venstre	Ctrl + L
Skift tilbage til normal skærm	Esc	Roter til højre	Ctrl + R
Tilføj afkrydsning1	Alt + 1, 1*	Åbn forrige billede	Ctrl + Venstre pil, Page Up, Venstre pil
Tilføj afkrydsning 2	Alt + 2, 2*	Åbn næste billede	Ctrl + Højre pil, Page Down, Højre pil,
Tilføj afkrydsning3	Alt + 3, 3*	Luk vinduet til hurtig kontrol	Alt + S

* Virker kun ved fuld skærm.

Trimningsvindue

Handling	Tast	Handling	Tast
Skift mellem fuld skærm/ normal skærm	Alt + Enter, F11	Gem indstillingerne og luk trimningsvinduet	Alt + S
Skift tilbage til normal skærm	Esc	Nulstil trimningsområdet	Skift + Del
Luk trimningsvinduet uden at gemme indstillingerne	Ctrl + W, Alt + F4	Flyt trimningsområdet	Op-, Ned-, Venstre- og Højre pil
Åbn forrige billede	Ctrl + Venstre pil	Forstør/reducer trimningsområdet	Skift + Op-, Ned-, Venstre- og Højre pil
Åbn næste billede	Ctrl + Højre pil	Indstil gennemsigtigheden (Op: Lysere, Ned: Mørkere)	Hjul op/ned
Kopier trimningsområdet	Ctrl + C	Billedvisning (Op: Åbn forrige billede, Ned: Åbn næste billede)	Ctrl + Hjul op/ned
Indsæt trimningsområdet	Ctrl + V	Åbn forrige billede	Page Up
Fortryd trimningsindstillingerne	Ctrl + Z	Åbn næste billede	Page Down

Kopieringsstempelvinduet

Handling	Tast	Handling	Tast
Skift mellem fuld skærm/ normal skærm	Alt + Enter, F11	annuller Fortryd på alle rettelser	Ctrl + Skift + Y
Skift tilbage til normal skærm	Esc	annuller Fortryd forrige handling	Ctrl + Z
Luk stempelværktøjsvinduet uden at anvende rettelserne	Ctrl + W, Alt + F4	Gendan indstillingerne, som de var oprindeligt, før der blev foretaget rettelser	Ctrl + Skift + Z
Åbn forrige billede	Venstre pil, Ctrl + Pil op	Anvend indholdet i rettelserne, og luk stempelværktøjsvinduet	Alt + S
Åbn næste billede	Højre pil, Ctrl + Pil ned	Indstil radius for indsættelse af kopi eller korrektionsområde i enheder på 5 pixel	Hjul op/ned
Reparer (Lys)	W + klik	Indstil radius for indsættelse af kopi eller korrektionsområde i enheder på 1 pixel	Skift + Hjul op/ned
Reparer (Mørk)	D + klik	Vælg kopieringskilden* (virker kun i 100 %-visning)	Alt + klik
Kopier rettelse- indhold	Ctrl + C	Når kopikilden er valgt, kan du ændre visningspositionen (virker kun i 100 %-visning)	Mellemrum + træk
Sæt de kopierede rettelser ind (virker kun på et billede med det tilsvarende antal pixel for længde og bredde)	Ctrl + V	Indstil pentypen til pencil*	B
annuller Fortryd på forrige rettelse	Ctrl + Y	Indstil pentypen til blyant*	P

* Virker kun sammen med kopieringsstempelfunktioner (s. 1-12).

Forside/
Indholdsfortegnelse

Indledning

Visning af miniaturebilleder og
udførelse af grundlæggende
redigering i hovedvinduet

Detaljeret redigering
i redigeringsvinduet

Detaljeret redigering i
billedredigeringsvinduet

Visning af et billede
i vinduet til hurtig
kontrol

Nyttige
oplysninger

Indeks



Indeks

A

Afinstallation af softwaren	5-1
Afslutte Digital Photo Professional	1-2
Angivelse af farverum	1-9
Angivelse af indstillinger	1-20

B

Billedoplysninger	1-3
Billedredigeringsvindue	3-1
Brug af redigeringer (indstillingsdata)	
Indlæsning og indsætning	
af indstillingsdata	1-13
Kopiering af indstillingsdata	
og anvendelse på andre billeder	1-13
Lagring af indstillingsdata	1-13

E

Eksempel på betjening	0-4
-----------------------------	-----

F

Fejlfinding	5-1
-------------------	-----

G

Gendannelse af oprindelige indstillinger	
for redigerede billeder	
Gendannelse af	
optagelsesindstillinger	1-14
Gendannelse af sidst	
gemte indstillinger	1-14

H

Hovedvindue	1-2
Håndtering af mapperne	1-4

I

Indstilling af billedstil	
Anvendelse af billedstil	2-5
Justering af farveto,ne,	
farvemætning og skarphed	2-6
Justering af skyggepunkter og	
højlyspunkter	2-5
Valg af billedstil	2-5

Valg af tonekurve	2-6
-------------------------	-----

J

Justering af hvidbalance	1-6, 2-4
Angivelse af farvetemperatur	1-7, 2-4
Funktionen Click White Balance/Klik	
på hvidbalance	1-8, 2-4
Justering med farvehjulet	1-8, 2-4
Personlig hvidbalance	1-8, 2-4
Registrering af justeret hvidbalance	
(Personlig hvidbalance)	2-4
Valg af hvidbalance	1-7, 2-4
Justering af lysstyrke	1-9
Justering af lysstyrke (RAW)	1-9, 2-3
Justering af tonekurven	2-7
Funktionen Click White Balance/Klik på	
hvidbalance	2-8
Justering af farveto,ne,	
farvemætning og skarphed	2-8
Justering af lysstyrke og kontrast	2-8
Justering af tonekurven	2-7

K

Konfiguration af funktionsvinduer	0-3
Kopieringsstempelvinduet	1-11, 1-12
Korrektion af et billede	
Kopieringsstempelt	1-12
Reparation	1-11

L

Lagring af redigerede billeder	
Konvertering og lagring af billeder i en	
enkelt handling (batch-behandling)	1-16
Konvertering og lagring af RAW-billeder	
med et andet navn	1-15
Lagring og omdøbning	1-14
Lagring ved overskrivning	1-14
Tilføjelse af en miniature af billedet	1-14
Lukke billedredigeringsvinduet	3-1

Lukke redigeringsvinduet	2-2
--------------------------------	-----

O

Overførsel af billeder til	
billedredigeringssoftware	
Overførsel af et billede til Photoshop ..	1-18
Overførsel af flere billeder til	
billedredigeringssoftware	1-18
Oversigt over genveje	
Billedredigeringsvinduet	5-2
Hovedvinduet	5-2
Kopieringsstempelvinduet	5-3
Redigeringsvinduet	5-2
Trimningsvinduet	5-3
Vinduet til hurtig kontrol	5-3

R

Redigering af billeder	1-9, 2-6
Redigering af RAW-billeder	1-6, 2-3
Redigeringsvindue	2-2
Rotation af billeder	1-2

S

Sletning af billeder	1-5
Start af Digital Photo Professional	1-2
Systemkrav	0-2
Trimning af billeder	1-10
Trimningsvindue	1-10

U

Udskrivning af billeder	1-19
Udskrivning med Easy-PhotoPrint	1-19
Understøttede billeder	0-2

V

Valg af billedvisningstilstand (Hovedvindue)	
Billede med visning af oplysninger	1-5
Sortering af billeder	1-5
Valg af miniatuurstørrelse	1-5
Visning af billedoplysninger	1-6

Visning af billedredigeringsvinduet	1-6
Visning af redigeringsvinduet	1-6
Visning af vinduet til hurtig kontrol	1-6

Valg af billedvisningstilstand	
(Redigeringsvinduet,	
Billedredigeringsvinduet)	
Samtidig visning af redigeret	
billede og original	2-3
Valg af visningsstørrelse	2-3, 3-1
Visning af gitterlinjer	2-3
Vigtige funktioner	0-2
Vinduet til hurtig kontrol	4-1
Visning af billeder i EOS Capture	1-19
Visning af billedredigeringsvinduet	3-1
Visning af redigeringsvinduet	2-2
Visning af vinduet til hurtig kontrol	4-1

Værktøjspalet	
Fanen [RAW image	
adjustment/RAW-billedjustering] ...	2-2, 3-1
Fanen [RGB image	
adjustment/RGB-billedjustering] ...	2-2, 3-1

Æ

Ændring af filnavne med	
en enkelt handling	1-17

Å

Åbning af billeder	1-3
--------------------------	-----

Forside/
Indholdsfortegnelse

Indledning

Visning af miniaturebilleder og
udførelse af grundlæggende
redigering i hovedvinduet

Detaljeret redigering
i redigeringsvinduet

Detaljeret redigering i
billedredigeringsvinduet

Visning af et billede
i vinduet til hurtig
kontrol

Nyttige
oplysninger

Indeks

