

Inside MULTIMEDIA CD Hilfe

Willkommen bei der Hilfe zur Inside MULTIMEDIA CD.

Weitere Hinweise:

[Aufbau](#) der Inside MULTIMEDIA CD

[Bedienung](#) der Inside MULTIMEDIA CD

Der Aufbau der Inside MULTIMEDIA CD

Jedesmal, wenn Sie das Inside MULTIMEDIA CD-Magazin starten, werden sie von der Eingangsanimation begrüßt. Nach Beenden der Animation wird automatisch die Übersicht aufgerufen, von der aus Sie in die einzelnen Bereiche des Magazins verzweigen können.

Die Übersicht ist die zentrale Schaltstelle der Inside MULTIMEDIA CD. Von hier aus können Sie durch klicken auf die entsprechenden Teile der Grafik zu den jeweiligen Bereichen ("Magazin", "Demos", "Animationen", "Grafiken", "Shareware", "Sounds" oder "Videos") verzweigen.

Weitere Hinweise:

[Intro](#)

[Übersicht](#)

[Magazin](#)

[Demos](#)

[Animationen](#)

[Grafiken](#)

[Shareware](#)

[Sounds](#)

[Videos](#)

Das Intro

Jedesmal, wenn Sie das Inside MULTIMEDIA CD-Magazin starten, werden sie von der Eingangsanimation begrüßt. Nach Beenden der Animation wird automatisch die Übersicht aufgerufen, von der aus Sie in die einzelnen Bereiche des Magazins verzweigen können.

Sie können die Eingangsanimation jedoch jederzeit unterbrechen, und in die Übersicht wechseln, indem Sie mit der Maus auf die Animation oder deren Hintergrund klicken.

Weitere Hinweise:

[Übersicht](#)

Die Übersicht

Die Übersicht ist die zentrale Schaltstelle der Inside MULTIMEDIA CD. Von hier aus können Sie durch klicken auf die entsprechenden Teile der Grafik zu den jeweiligen Bereichen ("Magazin", "Demos", "Animationen", "Grafiken", "Shareware", "Sounds" oder "Videos") verzweigen.

Weitere Hinweise:

[Magazin](#)

[Demos](#)

[Animationen](#)

[Grafiken](#)

[Shareware](#)

[Sounds](#)

[Videos](#)

Das Magazin

Das Magazin ist das Herzstück der Inside MULTIMEDIA CD. Hier finden Sie die meisten Artikel des Hefts in Kurzform mit zusätzlichen Informationen in Form von Videos, Animationen, Slideshows und ähnlichem.

Weitere Hinweise:

[Demos](#)

[Animationen](#)

[Grafiken](#)

[Shareware](#)

[Sounds](#)

[Videos](#)

Die Demos

Hier sind alle Programmdemos (außer der Shareware) zu finden. Die meisten Demos lassen sich direkt von hier aus starten oder installieren (falls notwendig).

Weitere Hinweise:

[Magazin](#)

[Animationen](#)

[Grafiken](#)

[Shareware](#)

[Sounds](#)

[Videos](#)

Die Animationen

Wir haben für Sie einige Animationen im Autodesk-Animator-Format ausgewählt, um Ihnen die Möglichkeiten von Animationen zu zeigen.

Bitte beachten Sie den Copyright-Vermerk!

Weitere Hinweise:

[Magazin](#)

[Demos](#)

[Grafiken](#)

[Shareware](#)

[Sounds](#)

[Videos](#)

Die Grafiken

Eine Auswahl qualitativ hochwertiger Grafiken finden Sie in dieser Rubrik. Neben den hier gezeigten Übersichtsgrafiken finden Sie die Grafiken jeweils auch als 640x480-Pixel-Grafik in den Formaten GIF (256 Farben) und TIFF (Echtfarben) in den Verzeichnissen CD:\PICTURE\GIF bzw. CD:\PICTURE\TIF

Bitte beachten Sie den Copyright-Vermerk!

Weitere Hinweise:

[Magazin](#)

[Demos](#)

[Animationen](#)

[Shareware](#)

[Sounds](#)

[Videos](#)

Die Shareware

Auch eine Auswahl der aktuellsten und, unserer Meinung, besten Sharewareprogramme haben wir für Sie zusammengestellt. Die meisten Programme lassen sich direkt von hier aus starten oder installieren (falls notwendig).

Bitte haben Sie Verständnis dafür, daß wir für Die Sharewareprogramme keinerlei telefonische oder schriftliche Unterstützung leisten können. Falls Sie Schwierigkeiten mit einem dieser Programme haben sollten wenden Sie sich bitte direkt an den(die) Autor(en) des jeweiligen Programms.

Bitte beachten Sie den Copyright-Vermerk!

Weitere Hinweise:

[Magazin](#)

[Demos](#)

[Animationen](#)

[Grafiken](#)

[Sounds](#)

[Videos](#)

Die Sounds

Zur Erweiterung Ihrer persönlichen Klangbibliothek finden Sie hier eine Auswahl von Sounds in unterschiedlichen Formaten und Qualitäten.

Bitte beachten Sie den Copyright-Vermerk!

Weitere Hinweise:

[Magazin](#)

[Demos](#)

[Animationen](#)

[Grafiken](#)

[Shareware](#)

[Videos](#)

Die Videos

Um Ihnen Die Möglichkeiten (und leider auch die Grenzen) von Video für Windows zu zeigen, habe wir einige kurze Video-Clips für Sie zusammengestellt.

Bitte beachten Sie den Copyright-Vermerk!

Weitere Hinweise:

[Magazin](#)

[Demos](#)

[Animationen](#)

[Grafiken](#)

[Shareware](#)

[Sounds](#)

Zur Bedienung

Die Inside MULTIMEDIA CD wird ausschließlich über je eine Kontroll- und eine Werkzeugleiste gesteuert. Mit der Kontrolleiste bewegen Sie sich innerhalb des Magazins, mit der Werkzeugleiste rufen sie Sonderfunktionen auf.

Weitere Hinweise:

[Kontrolleiste](#)

[Werkzeugleiste](#)

[Tastatur](#)

Die Kontrolleiste



Mit der Kontrolleiste bewegen Sie sich innerhalb der Inside MULTIMEDIA CD. Lediglich drei Schaltflächen ("Seite zurück", "Inhalt" und "Seite vor") reichen aus, um sich innerhalb des Magazins zu bewegen.

Bitte klicken Sie auf der Kontrolleiste, um die Bedeutung der einzelnen Schaltflächen zu erfahren.

Weitere Hinweise:

[Werkzeugleiste](#)

[Tastatur](#)

[Sprechblasenhilfe](#)

Seite zurück

Mit dieser Schaltfläche blättern Sie eine Seite zurück. Wenn Sie sich schon auf der ersten Seite befinden, wird diese Schaltfläche in grau angezeigt

Übersicht

Mit dieser Schaltfläche gehen Sie zur jeweiligen Übersicht zurück. Wenn Sie sich schon auf der obersten Seite befinden, wird diese Schaltfläche in grau angezeigt

Seite vor

Mit dieser Schaltfläche blättern Sie eine Seite vor. Wenn Sie sich schon auf der letzten Seite befinden, wird diese Schaltfläche in grau angezeigt

Die Werkzeugleiste



Mit der Werkzeugleiste rufen sie die Sonderfunktionen der Inside MULTIMEDIA CD ("Programm beenden", "Hilfe", "Letzte Seite", "Bisher", "Suchen", "Schlüsselwortindex", "Anmerken", "Lesezeichen definieren", "Lesezeichen abrufen", "Text kopieren" und "Text drucken") auf.

Bitte klicken Sie auf der Werkzeugleiste, um die Bedeutung der einzelnen Schaltflächen zu erfahren.

Weitere Hinweise:

[Kontrolleiste](#)

[Tastatur](#)

[Sprechblasenhilfe](#)

Ende

Mit der Schaltfläche "Ende" beenden Sie die Inside MULTIMEDIA CD.

Weitere Hinweise:

[Werkzeugleiste](#)

Hilfe

Die Schaltfläche "Hilfe" ruft diese Hilfe auf.

Weitere Hinweise:

[Werkzeuggeste](#)

Zurück

Mit der Schaltfläche "Zurück" gehen Sie zu der vor der aktuellen Seite angewählten Seite zurück.

Weitere Hinweise:

[Werkzeugleiste](#)

Bisher

Mit der Schaltfläche "Bisher" erhalten Sie eine Liste der seit dem Programmstart angewählten Seiten.



Weitere Hinweise:

[Werkzeugleiste](#)

Bisher-Liste

In der Bisher-Liste finden Sie alle seit dem Start der Inside MULTIMEDIA CD aufgerufenen Seiten. Wählen sie hier die Seite, die Sie jetzt wieder aufrufen möchten

Gehe Zu

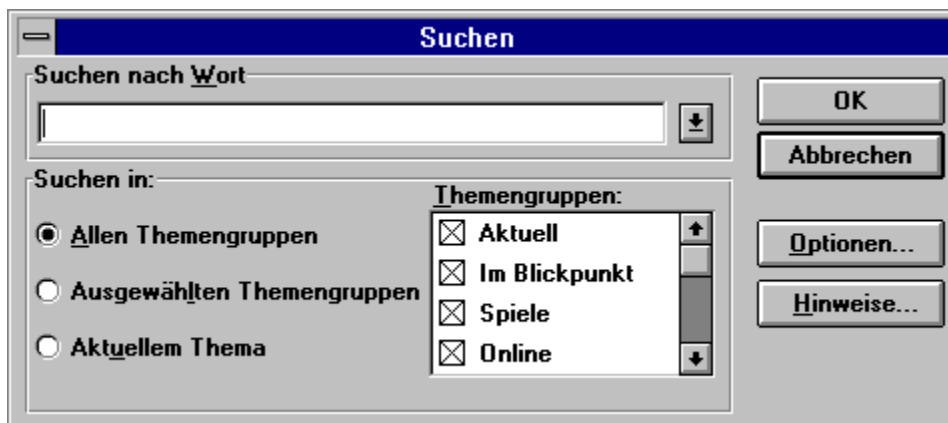
Mit der Schaltfläche "Gehe Zu" bestätigen Sie, daß sie zu der in der Bisher-Liste ausgewählten Seite wechseln möchten. Der Dialog bleibt dabei geöffnet..

Abbrechen

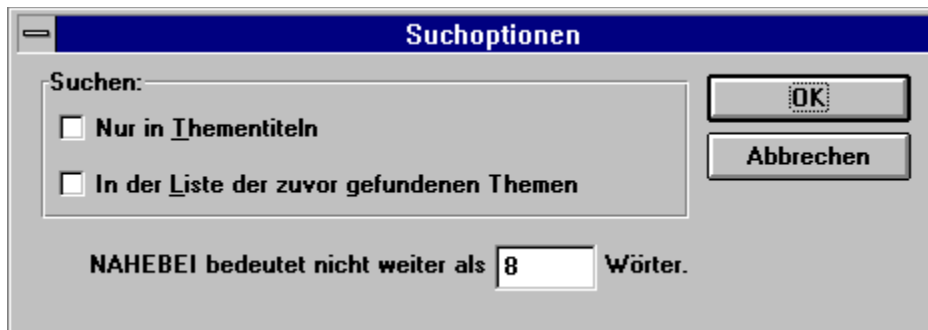
Mit der Schaltfläche "Abbrechen" schließen Sie den Dialog.

Suchen

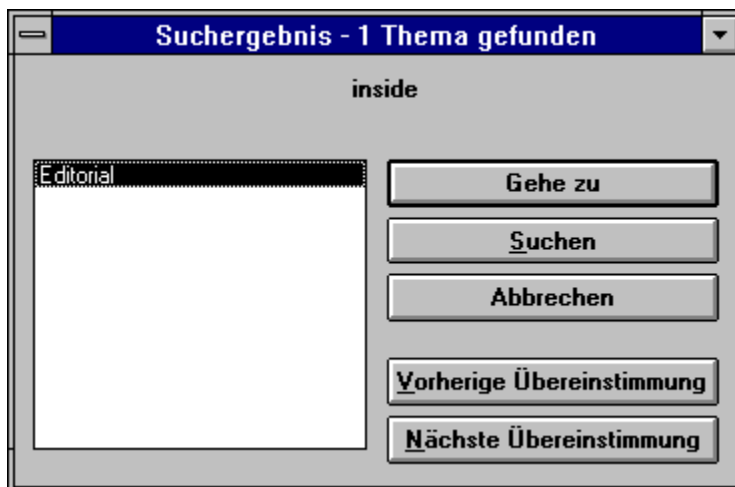
Mit der Schaltfläche "Suchen" können sie im gesamten Inhalt, oder auch nur in ausgewählten Bereichen, der Inside MULTIMEDIA CD nach beliebigen Textstellen suchen:



Mit der Schaltfläche Optionen können Sie die Suche weiter spezifizieren:



Falls mehrere Seiten der gewählten Suchspezifikation entsprechen, erscheint folgender Dialog:



Weitere Hinweise:

[Werkzeugleiste](#)

Suchtext

Hier können Sie den(die) zu suchende(n) Suchkriterium(en) eingeben.

Suchtext-Liste

In der Suchtext-Liste finden Sie alle seit dem Start der Inside MULTIMEDIA CD eingegebenen Suchkriterien, do daß Sie auf früher eingegebene Suchkriterien zurückgreifen können.

Alle Themengruppen

Wenn Sie "Alle Themengruppen" anwählen, wird in der gesamten Inside MULTIMEDIA CD gesucht

Ausgewählte Themengruppen

Wenn Sie "Ausgewählte Themengruppen" anwählen, wird in den in der Liste ausgewählten Themengruppen gesucht

Aktuelles Thema

Wenn Sie "Aktuelles Thema" anwählen, wird nur in der Themengruppe gesucht, zu der die aktuelle Seite gehört.

Themengruppen

in dieser Liste können Sie die Themengruppen auswählen, in denen gesucht werden soll.

OK

Mit der Schaltfläche "OK"

beginnen Sie die Suche.

Abbrechen

Mit der Schaltfläche "Abbrechen" wird die Suche abgebrochen, und der Dialog geschlossen.

Optionen

Mit der Schaltfläche "Optionen" können sie weitere Suchparameter bestimmen.

Hinweise

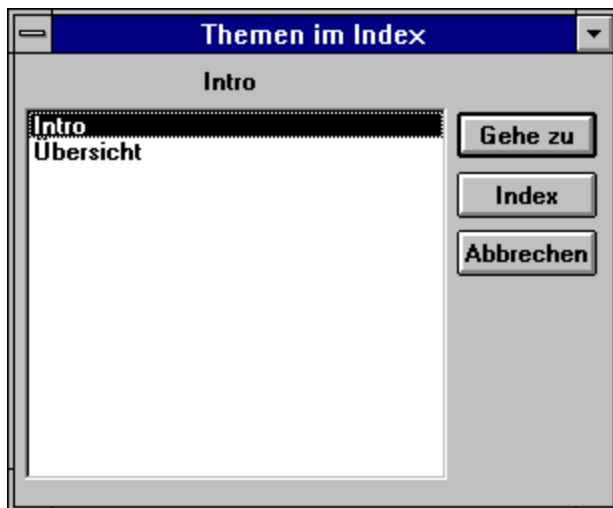
Die Schaltfläche "Hinweise" gibt Ihnen Hinweise zur Verknüpfung mehrerer Suchkriterien in dem Suchtext.

Schlüsselwort-Index

Mit der Schaltfläche "Schlüsselwort-Index" können sie nach Schlüsselworten suchen:



Falls mehrere Seiten dem gewählten Schlüsselwort entsprechen, erscheint folgender Dialog:



Die Suche im Schlüsselwort-Index ist wesentlich schneller als die Textsuche, aber auch nicht so universell.

Weitere Hinweise:

[Werkzeugleiste](#)

Anmerkung

Mit der Schaltfläche "Anmerkung" können Sie eigene Anmerkungen zu der aktuellen Seite definieren

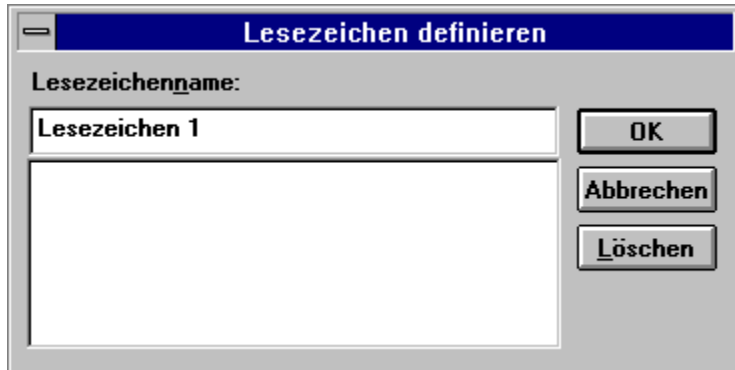


Weitere Hinweise:

[Werkzeugleiste](#)

Lesezeichen definieren

Mit der Schaltfläche "Lesezeichen definieren" können Sie der aktuellen Seite ein Lesezeichen zuordnen.



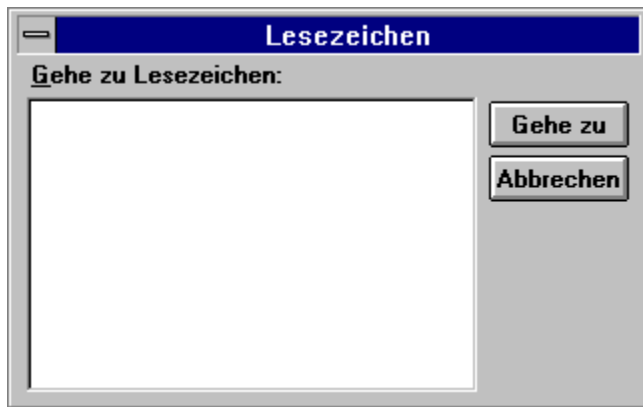
The image shows a dialog box titled "Lesezeichen definieren" (Define Bookmark). It has a blue title bar with a minus sign on the left. Below the title bar, the label "Lesezeichenname:" is followed by a text input field containing "Lesezeichen 1". To the right of the input field are three buttons: "OK", "Abbrechen", and "Löschen". Below the input field is a large empty rectangular area.

Weitere Hinweise:

[Werkzeugleiste](#)

Lesezeichen wählen

Mit der Schaltfläche "Lesezeichen wählen" können Sie ein vorher definiertes Lesezeichen auswählen, und damit die entsprechende Seite anzeigen lassen.

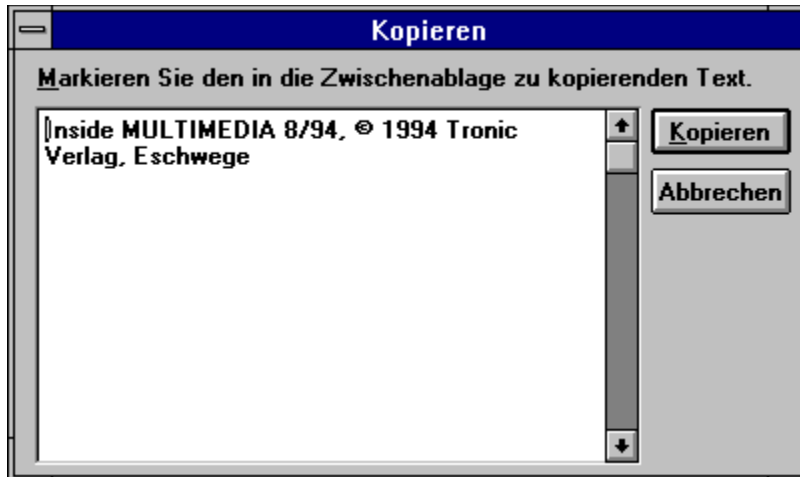


Weitere Hinweise:

[Werkzeugleiste](#)

Text kopieren

Die Schaltfläche "Text kopieren" ermöglicht es Ihnen, den Text der aktuellen Seite, oder auch nur ein Teil davon, in die Windows-Zwischenablage zu kopieren und mit anderen Windows-Programmen weiterzuverarbeiten:



Weitere Hinweise:

[Werkzeugleiste](#)

Seite drucken

Mit der Schaltfläche "Seite drucken" wird die Aktuelle Seite auf dem Standarddrucker ausgegeben.

Weitere Hinweise:

[Werkzeugleiste](#)

Einstellungen

Mit der Schaltfläche "Einstellungen" können Sie verschiedene Änderungen an der Inside MULTIMEDIA vornehmen.



Weitere Hinweise:

[Werkzeugleiste](#)

Die Tastatur

Alle Funktionen der Inside MULTIMEDIA CD lassen sich außer über die Kontroll- und Werkzeugleiste selbstverständlich auch über die Tastatur aufrufen.

| Befehl | Taste(nkombination) |
|------------------------|----------------------------|
| Seite zurück | Strg + Pfeil links |
| Seite vor | Strg + Pfeil rechts |
| Programm beenden | Strg + X |
| Hilfe aufrufen | F1 |
| Letzte Seite | Strg + B |
| Bisher | Strg + H |
| Suchen | Strg + F |
| Schlüsselwortindex | Strg + K |
| Anmerken | Strg + A |
| Lesezeichen definieren | Strg + D |
| Lesezeichen abrufen | Strg + M |
| Text kopieren | Strg + C |
| Text drucken | Strg + P |

Weitere Hinweise:

[Kontrolleiste](#)

[Werkzeugleiste](#)

Die Sprechblasenhilfe

Wenn sie mit der Maus auf eine der Schaltflächen der Kontroll- oder Werkzeugleiste zeigen, und einige Sekunden warten, erscheint eine Sprechblase mit einer Kurzhilfe zu der Funktion der jeweiligen Schaltfläche.

Weitere Hinweise:

[Kontrolleiste](#)

[Werkzeugleiste](#)

