



Inhaltsverzeichnis

Einführung

Schon wieder ein CD-Player ?

Bedienung

Bedienelemente des Hauptfensters

Bedienelemente der Datenbank

Tastatur

Steuerung von SpeedCD mit der Tastatur

Schon wieder ein CD-Player ?

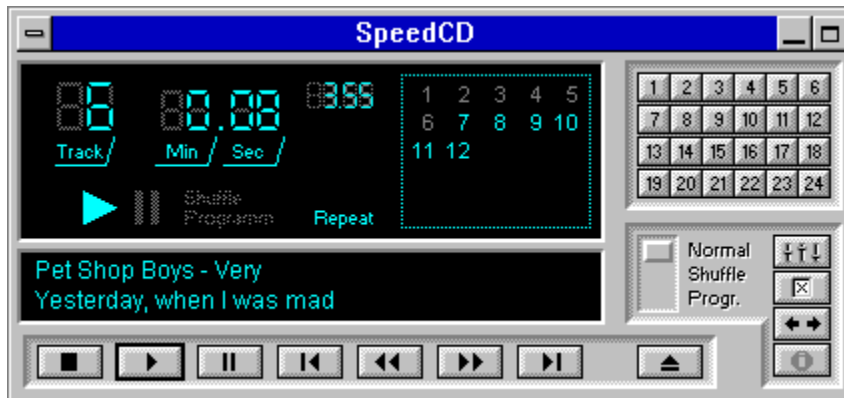
Sicher werden Sie sich sagen: Es gibt doch schon genug CD-Player für Windows, ist der Markt nicht schon voll ? Die gleiche Frage habe ich mir auch gestellt. Doch beim Vergleich der verschiedensten Programme habe ich festgestellt, daß es einen CD-Player nach meinen Vorstellungen noch nicht gibt.

Was unterscheidet SpeedCD nun von anderen CD-Playern ? SpeedCD ist meines Wissens nach der erste Software-CD-Player, der auch wie ein richtiger CD-Player aussieht. Ein anständiger CD-Player für Windows sollte natürlich auch eine Titeldatenbank besitzen. SpeedCD geht gleich einen Schritt weiter. Er verwaltet seine Daten im dBase-Format. Damit haben Sie die Möglichkeit, Ihre Datenbank mit Hilfe anderer Programme zu editieren, oder sogar Listen und Labels auszudrucken.

Doch nun genug der Vorrede. Überzeugen Sie sich von SpeedCDs Fähigkeiten !

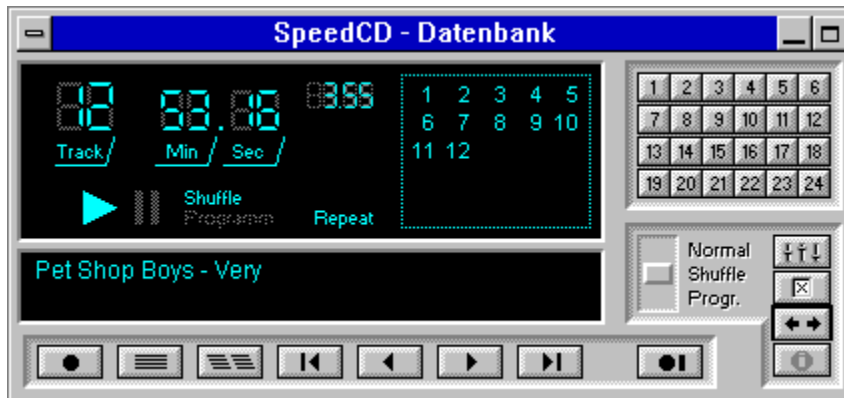
Bedienelemente des Hauptfensters

Klicken Sie mit der Maus auf das Displayfeld, zu dem Sie Näheres erfahren möchten !



Bedienelemente der Datenbank

Klicken Sie mit der Maus auf das Displayfeld, zu dem Sie Näheres erfahren möchten !



Steuerung von SpeedCD mit der Tastatur

SpeedCD kann besonders schnell und einfach per Tastatur bedient werden. Dabei gilt folgende Bedeutung der einzelnen Tasten:

SPACE	Start des Abspielvorgangs
ESCAPE	Abspielvorgang stoppen
NACH-RECHTS-TASTE	Sprung zum vorherigen Titel
NACH-LINKS-TASTE	Sprung zum nächsten Titel
NACH-OBEN-TASTE	Vorspulen
NACH-UNTEN-TASTE	Zurückspulen
P	Pause
E	Aufruf des Einstellungsdialoges
D	Umschalten zwischen Datenbank-Modus und Abspielmodus
G	Umschalten zwischen großer und kleiner Fenstergröße
S	Abspielen der Titel im Shuffle-Modus
N	Abspielen der Titel im Normal-Modus
M	Aufruf des Mixers
I	Anzeige von Informationen über SpeedCD

Weiterhin können die Titel einer CD direkt über Tastatur angesteuert werden. Die Wahl erfolgt über zwei Ziffern, Titeln von 1 bis 9 muß eine 0 vorangestellt werden.

Anzeige der Titelnummer

An dieser Stelle steht die Nummer des Titels, der gerade gespielt wird.

Anzeige der Spielzeit

Hier wird die aktuelle Spielzeit des gerade gespielten Titels angezeigt.

Anzeige der Gesamtzeit

Dies ist die Gesamtzeit des gerade gespielten Titels.

Symbol für Abspielen

Wird dieses Symbol in hellem Grün dargestellt, so befindet sich der CD-Player im Abspielmodus.

Symbol für Pause

Wird dieses Symbol in hellem Grün dargestellt, so befindet sich der CD-Player im Pausemodus.

Symbol für Shuffle

Wenn Shuffle hell erleuchtet ist, so spielt SpeedCD die Titel einer CD in zufälliger Reihenfolge.

Symbol für Programmierung

Wenn Programm hell erleuchtet ist, so spielt SpeedCD die Titel einer CD in einer zuvor programmierten Reihenfolge.

Symbol für Wiederholung

Wenn Repeat hell erleuchtet ist, so wiederholt SpeedCD bei Ende einer CD den Abspielvorgang.

Graue Titel

Die grauen Zahlen stellen die Titel dar, die schon gespielt wurden.

Blinkender Titel

Der blinkende Titel wird gerade gespielt.

Hellgrüne Titel

Die hellgrünen Zahlen stellen die Titel dar, die noch gespielt werden müssen.

Ziffernfeld

Über die Zifferntasten kann ein Titel direkt angewählt werden.

Anzeige des Titels der CD

Hier steht der Titel und der Interpret der CD. Beides kann in der Datenbank eingegeben werden.

Anzeige des aktuellen Titels

Hier steht der Titel, der gerade gespielt wird.

Normalmodus

Die Titel werden in der Reihenfolge gespielt, in der Sie sich auf der CD befinden.

Shuffle-Modus

SpeedCD spielt die Titel in einer zufälligen Reihenfolge.

Programmier-Modus

In diesem Modus können Sie die Titel und Ihre Reihenfolge selbst festlegen.

Stop

Abbrechen des Abspielvorgangs

Pause

Der Abspielvorgang wird angehalten.

Play

Die CD wird im gewählten Modus (Normal, Shuffle oder Programm) abgespielt.

Titel zurück

SpeedCD springt zum vorherigen Titel.

Zurückspulen

Hiermit kann im Titel zurückgesprungen werden.

Vorspulen

Hiermit kann im Titel vorgesprungen werden.

Nächster Titel

SpeedCD springt zum nächsten Titel.

Auswurf der CD

Wenn Ihr CD-Player das automatische Öffnen unterstützt, so wird die Schublade geöffnet.

Aufruf des Mixers

Sie können über diesen Button den Mixer Ihrer Soundkarte aufrufen, um den Klang oder die Lautstärke zu verstellen.

Einstellungen

Es wird ein Dialog geöffnet, in dem Sie verschiedene Optionen einstellen können sowie den Pfad zu Ihrem Mixer festlegen.

Umschalten in den Datenbankmodus

Mit diesem Button schalten Sie in den Datenbankmodus um.

Informationen über SpeedCD

Dieser Button öffnet den Infodialog von SpeedCD.

Anzahl der Titel der CD

Hier wird die Anzahl der Titel der gewählten CD angezeigt.

Gesamtzeit

Dies ist die gesamte Spielzeit der CD.

Symbol für Shuffle

Wenn Shuffle hell erleuchtet ist, so wird beim Einlegen dieser CD in den Shufflemodus umgeschaltet.

Symbol für Programmierung

Wenn Programm hell erleuchtet ist, so werden beim Einlegen dieser CD die in der Datenbank programmierten Titel geladen.

Programmierte Titel der CD

Hier finden Sie die Titel der CD. Ist der Programmiermodus aktiviert, so sind die programmierten Titel hellgrün dargestellt.

Ziffernfeld

Über die Zifferntasten werden die zu programmierenden Titel angewählt.

Anzeige des Titels der CD

Hier steht der Titel und der Interpret der aktuell gewählten CD.

CD editieren

Es wird ein Dialog zum Editieren der aktuell gewählten CD aufgerufen.

Datenbank listen

Über diesen Button können Sie sich die einzelnen CDs mit ihren Titeln anzeigen lassen.

Sortierung ändern

Sie können sich die CD-Datenbank nach laufender Nummer, Interpret oder Titeln sortiert anzeigen lassen.

Umschalten in den Abspielmodus

Mit diesem Button verlassen Sie in den Datenbankmodus.

Sprung zur ersten CD

SpeedCD geht zur ersten CD der Datenbank.

CD zurück

Die vorherige CD wird angezeigt.

CD vorwärts

Die nächste CD wird angezeigt.

Sprung zur letzten CD

SpeedCD geht zur letzten CD der Datenbank.

Neuaufnahme einer CD

Es wird ein Dialog geöffnet, in dem Sie die Titelnamen zur CD eingeben können.

Normalmodus

Die Titel werden in der Reihenfolge gespielt, in der Sie sich auf der CD befinden.

Shuffle-Modus

Wenn die aktuell gewählte CD in den CD-Player eingelegt wird, so wird in den Shuffle-Modus umgeschaltet.

Programmier-Modus

Wenn dieser Schalter auf Programmieren steht, können Sie sich für die aktuelle CD eine bevorzugte Titelfolge einstellen.

