

## Watchdog Hilfeindex

Herzlich willkommen zur Hilfe für Watchdog - das ultimative Stil-und Rechtschreib-Hilfsmittel für alle Microsoft® Windows™ -Benutzer.

### **Das Programm:**

- Wozu Watchdog?
- Bedienung von Watchdog
- Shareware-Notizen
- Bestellung der Vollversion**
- Lizenzbestimmungen

## Features

**Watchdog** ist ein Programm zur Überwachung verbotener Wörter auf IBM-PC kompatiblen Rechnern unter Microsoft Windows™ im erweiterten 386-er Modus

Watchdog bietet außerdem einen Speichermonitor, d.h. Sie erhalten eine aktuelle Übersicht des freien Speichers, DOS-Speichers, der Systemressourcen, Anzahl laufender Tasks und der aktuellen Uhrzeit. Auf Wunsch erhalten Sie einen detaillierteren Überblick (GDI und USER-Ressourcen frei/Objekte, Swapfilegröße/davon frei, Physikalischer Speicher(RAM) gesamt und frei).

Falls Ihnen schon mal die Windows-Meldung Kein Speicher frei o.ä. untergekommen ist, werden Sie Watchdogs **SPEICHERBOOSTER**-Funktion schätzen lernen. Damit räumen Sie Ihren Windows-Speicher auf.

Das Task-und Modulfenster von Watchdog bietet einen detaillierten und differenzierten Überblick über laufende Tasks und Module. Falls mal eine Anwendung nicht mehr reagieren sollte - mit Watchdog wird diese Anwendung ohne bössartige Windows-Meldungen gnadenlos geschlossen. Falls mal eine DLL o.ä. im Speicher verblieben ist - kein Problem - Watchdog löscht auch diese.

WATCHDOG dient zur Online-Rechtschreib- und Stilhilfe unter Windows. Es wird dafür eine DBASE-kompatible Datenbank verwendet, die vom Nutzer selbst editierbar ist. Maximal können in der Vollversion 6500 Einträge verwaltet werden. Es wird zwischen Groß-und Kleinschreibung unterschieden.

Frage : Was soll ich damit?

Antwort : Ganz einfach!

Fast jeder hat seine speziellen "Unwörter", also Wörter, die er ständig (und dabei fast immer unpassend) benutzt, so z.B.:

- eigentlich
- schon
- jedoch
- aber
- entsprechend etc.

bzw. Wörter die es gar nicht gibt , so z.B.:

- dei statt die
- waß statt was.

Was tut WATCHDOG genau?

WATCHDOG schaut sich das gerade geschriebene Wort an und vergleicht es mit den "verbotenen Wörtern" in seiner Datenbank. Stellt WATCHDOG dabei eine Übereinstimmung fest, tut er dies kund.

Folgende Möglichkeiten stehen Ihnen dabei zur Verfügung:

1. Der Hinweis, daß ein bestimmtes verbotenes Wort geschrieben wurde
2. Eine der vielen lustigen Fehlermeldungen zur Auflockerung Ihres Computeralltags, die WATCHDOG von uns gelernt hat.
3. Zusätzlich kann WATCHDOG sich mit einer akustischen Meldung bemerkbar machen, wenn Ihr Rechner über eine Soundkarte verfügt. Die akustische Meldung können Sie selbst festlegen. Es werden hierbei Standard-Windows-Wave-Dateien benutzt, die z.B. im Lieferumfang von MS Windows enthalten sind.

Dies alles geschieht im Hintergrund, d.h. Sie arbeiten ganz normal mit Ihrem Textprogramm oder Ähnlichem. Watchdog horcht während Ihrer Arbeit die Tastatur ab.

Watchdog sieht bei erneutem Start wieder genauso aus wie beim letzten Schließen. Das heißt, das sich Watchdog Fensterpositionen und Fenstergrößen merkt. Dies ist vorteilhaft für einen Start in der Autostart-Gruppe.

## Systemvoraussetzungen:

### Rechner+Grafik:

-**386 SX** , **VGA**-Karte mit min. 16 Farben, **Windows 3.1 oder höher im erweiterten Modus**

Der Standard-Modus von Windows 3.1 ist also nichts für WATCHDOG. Seien Sie aber beruhigt: Die aktuellen Versionen von Windows(WfW 3.1, 3.11) laufen allesamt nur noch im erweiterten Modus.

**WICHTIG:** Auf Computern mit 286-Prozessor läuft WATCHDOG nicht !

### Sound (optional):

- MS-Windows kompatible **Soundkarte**, die WAVE-Dateien ausgeben kann; Sicheres Erkennungszeichen für solch eine Karte: Auf der Verpackung steht MPC-kompatibel.

## **Autoren:**

WATCHDOG wurde ausführlich  $\beta$ -getestet. Sollten doch irgendwelche Fehler auftreten (man weiß ja nie...), dann geht die Post ab an:

**Alexander Slomka**  
**Bästleinstraße 10**  
**04347 Leipzig**

**INTERNET(Stand 10/94): [bass@aix520.informatik.uni-leipzig.de](mailto:bass@aix520.informatik.uni-leipzig.de)**

**Uwe Zänker**  
**Am Grund 26**  
**04207 LEIPZIG**

**INTERNET(Stand 10/94): [wifaboxx@hpswifa.wifa.uni-leipzig.de](mailto:wifaboxx@hpswifa.wifa.uni-leipzig.de)**

**PS: Nörgeleien, Meckereien und sonstwelche unkonstruktiven Beiträge bitte umgehend an NIL schicken !! Danke.**

## Weitere Vorhaben:

Außer WATCHDOG gibt es von uns **MOD4WIN** - den MOD-Player für Windows! Er kann alle gängigen Soundformate(MOD, 669, UNIS669, MTM, S3M, FAR, NST, STM, WOW, OKT) mit einer Klangqualität von bis zu 48kHz, 16 bit, Stereo abspielen. Außerdem hat **MOD4WIN** einen Digital-Filter(IDO), unterstützt Archive (ARJ, ZIP, LHA) uvm.

In nächster Zeit sind folgende Projekte geplant:

-**Mod4Win 3.0** mit MIDI-Wavetable-Unterstützung. Dann brauchen Sie sich keine teuren Wavetable Karten kaufen. Vorschläge, was sonst noch rein könnte, sind bei uns immer sehr willkommen.

-**DER CD-PLAYER**: sieht aus wie MOD4WIN, beinhaltet eine Datenbank und alle Funktionen eines professionellen CD-Players, wie er im Kaufhaus steht, unterstützt bis zu 26 CD-ROM Laufwerke in einem Rechner, die natürlich auch komplett frei programmierbar sind und umgeht die Windows-Schnittstelle für CD-ROMs, um sicher zu funktionieren.

-Der **MOD-EDITOR**: MOD-Files selber editieren(bis zu 32 Kanäle), intuitives Bedienungs-System(sehr einfache Bedienung), Sie müssen den Aufbau eines MOD-Files nicht kennen! Wir kümmern uns darum!

-Was wir noch im Schilde führen... lassen Sie sich überraschen ... demnächst bei Ihrem Shareware-Händler!

## **Bedienung von WATCHDOG**

Um dem Besitzer dieses Programms nicht auch noch die letzten Nerven zu rauben, haben wir alles, was man ein-, um- und verstellen kann, in kleine Dialoge verpackt.

Wenn Sie das erste Mal in WATCHDOG 'reinschnuppern', empfehlen wir den **'Grundkurs'!**

**Ansonsten stehen folgende Dialoge im Angebot:**

**Der Hauptdialog,**  
**die Wave-Datei-Auswahl**  
**der Speichermonitor**  
**das Task- und Modul-Fenster**

## Hauptfenster

Dies ist eine Darstellung des Hauptfensters von WATCHDOG.

**Klicken Sie mit der Maus auf den gewünschten Bereich, über den Sie Näheres erfahren wollen !**



Anlegen eines neuen Wortes:

- Klicken Sie auf das Textfeld neues Wort.
- Geben Sie das Wort ein. **Hinweis:** Leerzeichen sind hier nicht erlaubt!
- Legen Sie nun mit Hilfe der drei Schiebeschalter fest, wie Watchdog auf dieses Wort reagieren soll.

---> GESCHAFFT! Drücken Sie OK um die Überwachung zu starten.

Hinweis zum Starten des Speichermonitors und der Task-und Modulliste

Wenn Watchdog zum Symbol verkleinert ist, müssen Sie Watchdog nicht ins Vollbild bringen um die Fenster zu öffnen. Sie erreichen die Fenster auch im Systemmenü.

**siehe auch:**

**Sound-Auswahl-Fenster**





### **Liste (nicht überwacht)**

In dieser Liste stehen alle Wörter, die z.Z. nicht überwacht werden, aber später wieder aktiviert werden können, ohne neu eingegeben werden zu müssen.

## **Liste (überwacht)**

In dieser Liste stehen die z.Z. überwachten Wörter.

## **Neues Wort**

Hier wird ein neues zu überwachendes Wort  
eingegeben. Es erscheint dann automatisch  
in der rechten Box sowie im Display aktuelles Wort

## **Aktuelles Wort**

In diesem Display erscheint das Wort, auf das sich die Zuordnungen in den darunterliegenden Displays beziehen (Sound etc.).

## **Fehlermeldung**

Mit diesem Schalter legen Sie fest, ob WATCHDOG für das aktuelle Wort eine Standard-Fehlermeldung ausgeben soll, wenn Sie das Wort schreiben.

## **Fun**

Ist die Fehlermeldung für das aktuelle Wort aktiviert, können Sie hier bestimmen, ob WATCHDOG mit einer normalen Fehlermeldung oder mit einem coolen Spruch auf die Eingabe eines verbotenen Wortes reagiert.

WATCHDOG sucht diese Sprüche zufallsmäßig aus einer Datenbank aus. Deren Umfang ist in der Shareware-Version weitaus kleiner als in der Vollversion.

## **Sound**

Dieser Schalter erlaubt es Ihnen, die Soundausgabe für das aktuelle Wort ein- und auszuschalten. Der Sound wird nur gespielt, wenn in ihrem System eine Soundkarte installiert ist.



## **Sound auswählen**

Dieser Button startet die **Soundauswahl**; d.h., Sie können dem aktuellen Wort einen Sound zuordnen, der bei Eingabe dieses Wortes abgespielt wird.

Sie können jedem Wort eine eigene WAVE-Datei zuordnen.

Solche WAVE-Dateien finden Sie u.a. im WAVE-Unterverzeichnis Ihres WATCHDOG-Verzeichnisses und meist auch in Ihrem WINDOWS-Verzeichnis.

## **Sound abspielen**

Hier wird die dem aktuellen Wort zugeordnete  
WAVE-Datei testweise abgespielt.

## **Alle selektieren**

Dieser Button wählt alle Wörter der linken Liste aus.

### **Alle deselektieren**

Dieser Button macht die Auswahl für alle Wörter der linken Liste rückgängig.

### **Auswahl invertieren**

Dieser Button kehrt die Auswahl für alle Wörter der linken Liste um.

### **Ausgewählte Wörter deaktivieren**

Dieser Button überführt alle markierten Wörter der rechten Liste in die linke Liste. Das heißt, daß alle zuvor ausgewählten überwachten Wörter nicht mehr überwacht werden.

### **Löschen/Reaktivieren**

Wenn Sie ein markiertes Wort mit der Maus auf diese Fläche ziehen, wird dieses als gelöscht markiert.

Wollen Sie die als gelöscht markierten Wörter endgültig aus der Datenbank entfernen, drücken Sie bitte den SICHERN-Knopf.

Wollen Sie als gelöscht markierte Wörter wiederherstellen, klicken Sie auf diese Fläche und ziehen Sie das Symbol mit der Maus auf die linke bzw. rechte Box.

### **Ausgewählte Wörter aktivieren**

Dieser Button überführt alle markierten Wörter der linken Liste in die rechte Liste. Das heißt, daß alle zuvor ausgewählten nicht überwachten Wörter ab sofort überwacht werden.



### **Alle selektieren**

Dieser Button wählt alle Wörter der rechten Liste aus.

### **Alle deselektieren**

Dieser Button macht die Auswahl für alle Wörter der rechten Liste rückgängig.

### **Auswahl invertieren**

Dieser Button kehrt die Auswahl für alle Wörter der rechten Liste um.

### **OK-Button**

Dieser Button schickt WATCHDOG in den Überwachungsmodus. Das Hauptfenster wird dabei zum Symbol verkleinert.

### **Sichern-Button**

Mit diesem Knopf werden die als gelöscht markierten Wörter physisch aus der Datenbank entfernt und können somit nicht mehr zurückgeholt werden. Das spart Speicherplatz.

## **Beenden-Button**

Möchten Sie ohne WATCHDOG weiterarbeiten,  
so drücken Sie diesen Button.

### **Linke Infobox**

Hier zeigt WATCHDOG Ihnen, wieviel Wörter in der Datenbank für nicht zu überwachende Ausdrücke stehen und wieviele davon ausgewählt sind.

## **Rechte Infobox**

Hier zeigt WATCHDOG Ihnen, wieviel Wörter in der Datenbank für zu überwachende Ausdrücke stehen und wieviele davon ausgewählt sind.



## **Über...**

Anzeige näherer Informationen zu dieser Version von WATCHDOG.

## **Mem...**

Öffnet das **System-Info-Fenster**. Hier erfahren Sie mehr über Speicher und freie Ressourcen. Außerdem haben Sie die Möglichkeit, Ihren Speicher auf Wunsch aufräumen zu lassen. (**Speicherbooster**)

### **Task...**

Es öffnet sich das **Task&Modul-Fenster**.  
Dort können Sie sich alle laufenden Tasks  
und Module sortiert in einer Übersicht  
anschauen. Sie haben auch die Möglichkeit,  
**nicht mehr reagierende Anwendungen** per  
Mausklick zu beenden.

## **Setup...**

Es öffnet sich das **Setup-Fenster** von Watchdog. Dort können Sie diverse Einstellungen für den Betrieb von Watchdog festlegen, so z.B. ob Watchdog automatisch beim Start von Windows mitgeladen werden soll.

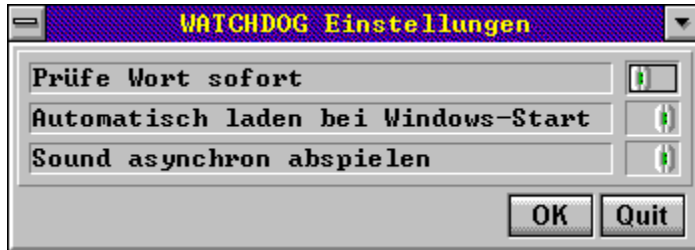
**Hilfe...**

Drücken Sie diesen Knopf, erhalten Sie diese Online-Hilfe.

## Das Setup von WATCHDOG

Dies ist eine Darstellung des Setups von WATCHDOG

**Klicken Sie auf den gewünschten Bereich, über den Sie Näheres erfahren wollen!**



siehe auch:

Hauptdialog

## **OKay...**

Bestätigt die Einstellungen und beendet das Setup. Die Einstellungen werden in der INI-Datei von Watchdog gespeichert.

## **QUIT...**

Verwirft die Einstellungen und beendet das Setup.



### **Worttest...**

Hier können Sie festlegen, wann WATCHDOG das eingegebene Wort testen soll. Sie haben 2 Möglichkeiten:

- \* sofortiger Test, d.h. direkt bei Eingabe des Buchstaben
- \* Test erst nach Trennzeichen, d.h. wenn das Wort definitiv zuende ist.

Die Auswahl ändern Sie mit dem Schiebeschalter auf der rechten Seite.

### **Autostart...**

Entscheiden Sie selbst, ob Watchdog immer für Sie da sein soll. (Er wird dann bei jedem Windows-Start mitgeladen.)

Die Auswahl ändern Sie mit dem Schiebeschalter auf der rechten Seite.

## Wiedergabe der Sounds...

Wählen Sie zwischen

\* **synchroner** (Warten bis Wiedergabeende)

Diese Auswahl ist nur für Leute gedacht, die noch keine Soundkarte besitzen und nur mit speaker.driv arbeiten.

\* **asynchroner** Wiedergabe (Spiele Sound im Hintergrund)

Sollten Sie eine Soundkarte haben, aktivieren sie diese Auswahl.

Die Auswahl ändern Sie mit dem Schiebeschalter auf der rechten Seite.

## Wave-Auswahl-Box

Dies ist eine Darstellung der Box zum Auswählen eines Sounds zu einem Wort.

**Klicken Sie auf den gewünschten Bereich, über den Sie Näheres erfahren wollen!**



siehe auch:

**Hauptdialog**

## **Datei-Liste**

In dieser Liste stehen alle Wave-Dateien  
des aktuellen Verzeichnisses.

## **Verzeichnis-Liste**

In dieser Liste stehen alle Laufwerke und Verzeichnisse des aktuellen Pfades.  
(ENTER wählt einen Eintrag aus)

## **Status-Zeile**

Diese Zeile gibt kurze Informationen über das gerade ausgewählte Dialog-Element.

## **Bestätigung/OK**

Betätigen Sie diesen Knopf, um den  
die ausgewählte Datei zu akzeptieren.



## **Abbruch/Quit**

Betätigen Sie diesen Knopf, um den Dialog zu schließen und zu WATCHDOG zurückzukehren.

**Hilfe/Help**

Betätigen Sie diesen Knopf, erhalten Sie Online-Hilfe zu diesem Dialog.

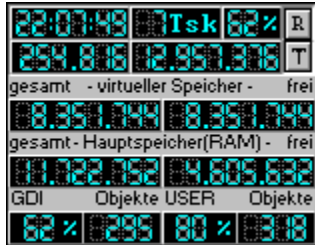
**aktueller Pfad**

Hier können Sie die Wave-Datei per Hand eingeben.

## Der Speicher-Monitor

Dies ist eine Darstellung des Speichermonitors von Watchdog.

**Klicken Sie auf den gewünschten Bereich, über den Sie Näheres erfahren wollen!**



- Hinweis: - Sie haben zwei Darstellungsmöglichkeiten für dieses Fenster. Mit einem Doppelklick mit der Maus wechseln Sie zwischen beiden Ansichten.
- Geschlossen wird dieses Fenster durch einen einfachen Klick mit der rechten Maustaste in das Fenster.

## **aktuelle Uhrzeit**

Digital-Anzeige der aktuellen Uhrzeit

### **Anzahl laufender Tasks...**

ist die Anzahl momentan laufender Anwendungen.

### **freie Systemressourcen**

dieser Prozentsatz setzt sich aus den freien Ressourcen von GDI und USER zusammen. Diese Zahl ist sehr wichtig. Sollte Windows z.B. melden Kein Speicher, um... und DOS- und globaler Speicher sind noch nicht erschöpft, bedeutet das fehlende Systemressourcen in GDI oder USER.

### **Freier DOS-Speicher in Byte**

...da Windows 3.1 auf DOS aufsetzt,  
(d.h. DOS ist notwendig für Windows)  
ist diese Zahl sehr interessant. Sie können  
noch soviel Hauptspeicher haben, wenn diese  
Zahl gegen null geht, weigert sich Windows,  
noch irgendetwas zu tun. (jedes !Windows!-  
Programm belegt auch DOS-Speicher)



### **insgesamt freier Speicher in Byte**

dieser Speicher steht Ihnen momentan  
insgesamt noch zur Verfügung. Er schließt  
das Windows-SWAP-File(386 erweitert) ein.

## **Speicherbooster**

Drücken Sie diesen Knopf, wenn Ihr Windows-Speicher nicht mehr ausreicht. Watchdog versucht dann, soviel wie möglich (Haupt)Speicher freizumachen. Dies ist sehr nützlich bei Windows-Meldungen der Art Kein Speicher mehr frei....

## **Task- und Modulliste**

Öffnet das **Task- und Modul-Fenster** . Ist es bereits offen, wird es wieder geschlossen.

### **Totaler Speicher im Swapfile in Byte**

Haben Sie eine Auslagerungsdatei angelegt, steht Ihnen sogenannter virtueller Speicher zur Verfügung. Sie haben so die Möglichkeit, mehr Speicher zu haben, als in Ihrem Rechner installiert ist.

### **freier Platz im Swap-File in Byte**

gibt den noch freien Platz im virtuellen Speicher (dem Swap-File) an.

### **totaler Platz im Hauptspeicher in Byte**

gibt den insgesamt unter Windows vorhandenen physikalischen Speicher (RAM) an.

## **freier Platz im Hauptspeicher in Byte**

gibt den noch zur verfügung stehenden  
physikalischen Speicher (RAM) an.

### **freie GDI-Ressourcen in Prozent**

Das GDI ist für die Grafik-Verwaltung von Windows zuständig. Geht dieser Wert gegen null, geht nichts mehr. Windows meldet Kein Speicher frei.....



### **Anzahl der GDI-Objekte**

gibt die Anzahl der von der GDI momentan verwalteten Objekte an.  
(Bitmaps, Stifte etc.)

### **freie USER-Ressourcen in Prozent**

Das USER ist für die Benutzerschnittstellen-  
Verwaltung von Windows zuständig. Geht dieser Wert  
gegen null, geht nichts mehr. Windows meldet  
Kein Speicher frei.....

### **Anzahl der USER-Objekte**

gibt die Anzahl der von USER  
momentan verwalteten Objekte an.  
(Menüs, Fenster etc.)

## Die Task- und Modulliste

Dies ist eine Darstellung der Task- und Modulliste von Watchdog.

**Klicken Sie auf den gewünschten Bereich, über den Sie Näheres erfahren wollen!**



Task	Count	Path
T PINBOARD	1	C:\WINDOWS\WSIZER.EXE
L POINTER	1	C:\MSMOUSE\POINTER.DLL
T PRINTMAN	1	C:\WINDOWS\PRINTMAN.EXE
<b>T PROGMAN</b>	<b>1</b>	<b>C:\WINDOWS\PROGMAN.EXE</b>
L SCONFIG	3	C:\WINDOWS\SYSTEM\SCONFIG.DLL
L SHELL	7	C:\WINDOWS\SYSTEM\SHELL.DLL
L TOOLHELP	1	C:\WINDOWS\SYSTEM\TOOLHELP.DLL
L USER	33	C:\WINDOWS\SYSTEM\USER.EXE
L UER	5	C:\WINDOWS\SYSTEM\UER.DLL
T WATCHDOG	1	C:\WATCHDOG\WATCHDOG.EXE
L WFSSETUP	1	C:\WINDOWS\SYSTEM\WFSSETUP.DLL
L WIN87EM	1	C:\WINDOWS\SYSTEM\WIN87EM.DLL
T WINFILE	1	C:\WINDOWS\WINFILE.EXE
T WINOLDAP	1	C:\WINDOWS\SYSTEM\WINOA386.MOD

Auswahl:

Sortierung:

Aktion:

### Liste der ausgewählten Tasks bzw. Module

Hier finden Sie je nach Auswahl in untenstehender Auswahl-Leiste, alle laufenden Tasks (Anwendungen) und Module (Treiber, DLLs, Fonts etc.).  
Ein T bedeutet TASK, ein L bedeutet MODUL.

Wollen Sie eine Task oder ein Modul aus dem Speicher entfernen, Klicken Sie doppelt auf den entsprechenden Eintrag oder drücken Sie ENTER oder ENTFERNEN.

**Hinweis:** Tun Sie dies nur, wenn die Task nicht mehr reagiert oder das Modul ein Überbleibsel einer bereits geschlossenen Task ist.

### **Anzeige aller Tasks**

ist dieser Knopf versenkt, werden alle laufenden Tasks im System in obenstehender Liste angezeigt.

### **Anzeige aller DLLs**

ist dieser Knopf versenkt, werden alle laufenden DLLs im System einschließlich der System-Dlls (Kernel, User, Gdi) in obenstehender Liste angezeigt.

### **Anzeige aller Treiber**

ist dieser Knopf versenkt, werden alle laufenden Treiber im System in obenstehender Liste angezeigt.

Dazu gehören alle DRV, 2GR und 3GR-Dateien. Sie dienen u.a. zur Display-Steuerung.



### **Anzeige aller Fonts**

ist dieser Knopf versenkt, werden alle benutzten Fonts im System in obenstehender Liste angezeigt.

### **Anzeige anderer Module**

ist dieser Knopf versenkt, werden alle nicht durch die anderen Wahlmöglichkeiten bereits angezeigten Module im System in obenstehender Liste angezeigt.

### **Sortierung nach Modulname**

Betätigen Sie diesen Knopf, um die obenstehende Liste nach Modulnamen sortieren zu lassen. Der Modulname steht hinter dem T bzw. L-Symbol.

### **Sortierung nach Pfadname**

Betätigen Sie diesen Knopf, um die obenstehende Liste nach Pfadnamen sortieren zu lassen.

## Entfernen einer Task oder eines Moduls

Betätigen Sie diesen Knopf, um eine nicht mehr reagierende Anwendung (Task) oder ein Modul, was von einer beendeten Task zurückgeblieben ist, zu beenden.

**Hinweis:** Diese Methode ist nicht geeignet, eine noch funktionierende Task zu schließen. Benutzen Sie dazu bitte den Task-Manager von Windows.

### **Modul-Referenzzähler erhöhen**

Betätigen Sie diesen Knopf, um den Referenzzähler des in obenstehender Liste ausgewählten Moduls (Symbol L) um eins zu erhöhen.

### **Modul-Referenzzähler erniedrigen**

Betätigen Sie diesen Knopf, um den Referenzzähler des in obenstehender Liste ausgewählten Moduls (Symbol L) um eins zu erniedrigen.

War der Referenzzähler bereits eins, wird das Modul aus dem Speicher entfernt.

### **Liste neu einlesen**

Betätigen Sie diesen Knopf, um die Task- und Modulliste zu aktualisieren.



## Shareware-Notizen

### Unterschiede zwischen Shareware- und Vollversion

Grundsätzlich sind Shareware- und Vollversion gleichermaßen leistungsfähig. Deswegen soll natürlich nicht die Frage bei Ihnen aufkommen: "Warum soll ich mir dann die Vollversion holen?". Wir fanden, eine funktional eingeschränkte Sharewareversion macht keinen Sinn, denn eine in der Shareware-Version nicht implementierte Funktion können Sie ja logischerweise nicht testen.

Die Anzahl überwachbarer Wörter ist in der Sharewareversion auf fünf beschränkt. In der Vollversion haben Sie die Möglichkeit, bis zu 6500 Wörter gleichzeitig zu überwachen. Zum Programmende wird auf die Notwendigkeit einer Vollversion hingewiesen, wenn Sie dieses Programm häufiger benutzen wollen.

Von beidem bleiben Sie durch Bezahlung des Programms selbstverständlich verschont. Außerdem erkennen Sie am Text in der Aboutbox, mit welcher Version sie es zu tun haben; bei der Vollversion ist hier auch der Name des Lizenzinhabers vermerkt.

Ein Handbuch erscheint uns für dieses handliche Programm als viel zu unhandlich und wird es deswegen wohl nicht geben. Wenn es Sie nach Gedrucktem gelüsten sollte: Sie können diesen Text auf Ihrem Drucker ausgeben oder in eine Datei schreiben, um sie dann mit der Textverarbeitung weiter zu verhackstücken !

### Wie erhalte ich die registrierte Version (Vollversion)

Schauen Sie doch bitte unter [Registrierung für WATCHDOG](#) nach!

Belasten Sie Ihren Händler um die Ecke also nicht mit Nachfragen nach der Vollversion, die müßte er extra bestellen. Könnte sogar sein, daß er deswegen die Qualität dieses Programms verleugnet. Aber da wissen Sie es dann hoffentlich besser !

## Lizenzbestimmungen

Dieses Programm ist keine Freeware! WATCHDOG ist Shareware, also Software die Sie eine gewisse Zeit lang testen dürfen und dann kaufen können.

Für dieses Programm (WATCHDOG.EXE), die Sprüchdatei (W\_TEXT.DOG) und diese Hilfe (WATCHDOG.HLP) liegt das Copyright bei den Autoren (Alexander Slomka und Uwe Zänker). Ihnen wird ein Zeitraum von 30 (dreißig) Tagen gewährt, in dem Sie das Programm testen können. Wenn Sie WATCHDOG nach dieser Testphase weiterbenutzen, sind Sie gesetzlich verpflichtet, dieses Programm zu bezahlen. Abgesehen davon ist WATCHDOG bei einem Preis von 39 DM ja nun wirklich fast geschenkt.

Es ist Ihnen ausdrücklich gestattet, die unregistrierte Version von WATCHDOG anderen PC-Nutzern zugänglich zu machen, so daß auch diese WATCHDOG testen können. Dies gilt nur unter folgenden Bedingungen:

1. Sie dürfen daraus keinen Profit schlagen (für Kopieren und Verteilen etc.)
2. Sie müssen alle zum Programm und zur Dokumentation gehörenden Dateien weitergeben.

### **Veränderungen an zu WATCHDOG gehörenden Dateien sind strikt untersagt!**

Diese **Hilfe** ist Bestandteil des Programms WATCHDOG und darf nur mit dem Programm zusammen gemäß obenstehender Regelung vervielfältigt oder an Viren verfüttert werden.

Generell untersagt ist das Disassemblieren und/oder Patchen des Programms oder seiner Hilfe-Datei. Weiterhin weisen wir präventiv darauf hin, daß wir das Urheberrecht an allen in diesem Produkt verarbeiteten Routinen besitzen und geistigen Diebstahl zivilrechtlich verfolgen werden.

Der Anwender wird mit dem Kauf der Vollversion des Programms **WATCHDOG** dazu ermächtigt, dieses auf seinen Rechnersystemen zu installieren und jeweils ein gekauftes Produkt auf genau einem Rechner zur gleichen Zeit zu verwenden. Für jeden weiteren Rechner ist der Erwerb eines weiteren Produktes erforderlich, selbst wenn dies aus technischer Sicht nicht erforderlich wäre.

Der Anwender darf sich Kopien der Originaldiskette zur Vermeidung von Datenverlusten anfertigen. Es ist jedoch strikt untersagt, Kopien der Software weiterzugeben oder Dritten zugänglich zu machen.

### **Der Besitz der registrierten Version ist keinem anderen erlaubt außer dem registrierten Benutzer.**

Denken Sie daran, das das Programm ihr Geld und unsere Arbeit gekostet hat. Geben Sie es deswegen nicht an Dritte weiter.

Die kommerzielle Nutzung der Vollversion von WATCHDOG ist ohne unsere ausdrückliche schriftliche Erlaubnis nicht zulässig.

WATCHDOG darf ohne unsere ausdrückliche schriftliche Erlaubnis nicht mit anderen Produkten (Software,Hardware u.a.) verkauft werden.

Wir übernehmen keinerlei Haftung für Schäden, die durch Benutzung von WATCHDOG

eventuell entstehen könnten.

Wer eine Version von WATCHDOG besitzt und/oder benutzt stimmt allen oben genannten Bedingungen vorbehaltlos zu.

Wenn Sie das Programm nur testen oder auch nur hin und wieder verwenden, werden Sie sich an den Einschränkungen kaum stören. Falls Sie WATCHDOG häufiger verwenden, lassen Sie sich als ehrlicher Mensch ja sowieso registrieren; dafür bekommen Sie die Vollversion ohne lästige Einschränkungen, außerdem mit mehr coolen Sprüchen und Wave-Dateien.

## **Produkthaftung, Gewährleistung und Warenzeichen**

Wir haben **WATCHDOG** geschrieben, weil wir beim Programmieren des öfteren ganz banale Tippfehler machen und kein Programm in der Lage war, sogleich über den Fehler zu richten. Damit jeder seinen Spaß dran haben kann, ist es ein Shareware-Programm geworden. Praktischer Nebeneffekt: Wir können noch 'ne Mark dran verdienen (für Studenten nicht unerheblich)! Da wir sicher deswegen keine Millionäre werden, lehnen wir jegliche Haftung für direkt oder indirekt durch unser Programm an Hard- oder Software verursachten Schäden ab. Durch die Registrierung wird kein Recht auf ein fehlerfreies Produkt erworben.

Das Programm wird daher so, wie es ist, vertrieben. Wir garantieren nur, daß es Platz auf Ihrem Massenspeicher belegen wird (hoffentlich recht lange) und Rechenzeit in Anspruch nimmt (davon bitte nur soviel, wie unbedingt nötig). Sie dürfen aber davon ausgehen, daß unser Programm nichts Böses tut.

**Für alles, was Sie mit diesem Programm anstellen, sind Sie selbst verantwortlich.**

Wir behalten uns alle Rechte an unserem Programm vor. Dazu zählt insbesondere das Recht auf völlige Umgestaltung des Programms. Es kann also durchaus sein, daß eine Funktion einer früheren Version nicht mehr zu finden ist oder eine neue Version andere Ansprüche an die Hardware stellen wird.

## **Registrierung für WATCHDOG**

**Die Registriergebühr beträgt bis einschließlich Februar 1995 nur 39,- DM.**

Danach kostet die Vollversion 59,- DM. Wenden Sie sich bitte an unseren Händler.

Die Postanschrift:

**PD Profi Gerd Zöttlein  
Schulstraße 13  
D-86666 Burgheim**

**- Deutschland -**

Telefon, Telefax, Compuserve:

Telefon: **08432 - 1296**

Telefax: **08432 - 8674**

CIS-ID : **100326,53**



Ort

Datum

Unterschrift

