

Abhängige und vollständige URLs

Der Autor eines HTML-Dokuments kann URLs auf zwei verschiedene Arten eingeben. Der/Die Autor/in kann z.B. das Schema, den Namen des Hostrechners und den Dateinamen eingeben, oder er bzw. sie erstellen Dokumente, in die **abhängige URLs** eingebettet sind. Eine **abhängige URL** besteht nur aus einem Dateinamen oder manchmal einem Verzeichnis- und einem Dateinamen. Wenn der Benutzer auf eine solche URL klickt, sucht die Serversoftware nach dem Dokument an der Adresse des **Basisdokuments**.

Wenn beispielsweise der WebMaster der www.qdeck.co.uk eingebettete URLs verwendet, könnten Sie folgendes in einem HTML-Dokument lesen:

Hier ist ein **Nur-Text-Dokument**.
Hier ist ein **Hypertextdokument**.
Hier ist eine **GIF-Grafik**.
Hier ist ein **Audio-Clip**.

Wenn Sie die Quelle des Dokuments ansehen wollen, würden Sie folgendes sehen:

Hier ist ein `Nur-Text-Dokument<P>`
Hier ist ein `Hypertextdokument<P>`
Hier ist ein `GIF-Grafik<P>`
Hier ist ein `Audio-Clip<P>`

Wenn Sie ein entferntes Dokument im Online-Betrieb ansehen möchten, ist es unerheblich, ob der Autor vollständige oder abhängige URLs verwendet. Das wird erst dann bedeutsam, wenn Sie ein Dokument in Ihrem eigenen System abspeichern.

Wenn Sie ein Dokument auf der Festplatte abspeichern, müssen Sie einen Dateityp wählen. In Quarterdeck Mosaic haben Sie drei Möglichkeiten zur Auswahl:

Unverändert
HTML mit Basis
Nur Text

Wenn Sie die Option **Unverändert** wählen, wird das Dokument mit seinen HTML-Kodierungen gespeichert, aber ohne Informationen über die Adresse des Basisdokuments. Wenn Sie dann das gesicherte Dokument in Quarterdeck Mosaic laden und auf eine seiner Verbindungen klicken, werden Sie keinen Zugang zu dieser URL haben, wenn der Autor abhängige URLs verwendet hat, denn das Schema und die Daten über den Hostrechner fehlen.

Wenn Sie dagegen ein Dokument als den Dateityp **HTML mit Basis** speichern, sichert Quarterdeck Mosaic auch die Daten über das Basisdokument, das es Ihnen erlauben wird, auch dann noch zu den Verbindungen in diesem Dokument zu navigieren, wenn das Dokument sich auf der Festplatte Ihres eigenen Systems befindet. Wenn Sie **Nur Text** als Dateityp wählen, wird nur der Text des Dokuments gespeichert. Ohne die HTML-Kodierungen können Sie dann keinen Zugang zu Verbindungen in dem Dokument erhalten, ob der Autor nun vollständige oder abhängige URLs verwendet hat.

Zurück zu URLs verstehen

Ablage-Schaltflächen in der Symbolleiste

Die Schaltfläche **Speichern** in der Menüleiste stellt eine schnelle Möglichkeit zum Speichern eines Dokuments dar. Wenn Sie ein Dokument von einem Browserfenster zu dieser Schaltfläche ziehen, wird das Dokument auf der Festplatte gespeichert. Wenn Sie eine URL aus den Archiven zu den Schaltflächen ziehen, wird Quarterdeck Mosaic das Dokument erst abrufen (wenn notwendig, von einem entfernten System) und dann speichern. Wenn Sie mit der Maus auf diese Schaltfläche klicken, wird das aktuelle Dokument gespeichert.

Wenn Sie auf die Schaltfläche **Hotlisten** klicken, können Sie augenblicklich die URL des aktuellen Dokuments in einer Hotliste speichern. Wenn ein Element auf der Hotliste-Schaltfläche abgelegt wird, wird dieses Element in der Hotliste gespeichert, die sie als die aktuelle Hotliste gekennzeichnet haben.

Und schließlich wird die Schaltfläche **Müll** (Papierkorb) auf der Symbolleiste dazu verwendet, die Seiten der Archive zu löschen. Wenn Sie URLs aus den History-Seiten oder aus einer Hotliste entfernen möchten, ziehen Sie das unerwünschte Element einfach zum Müll.

Tip: In der oberen rechten Ecke jedes Browserfensters befindet sich ein Symbol, das dieses Dokument darstellt. Wenn Sie ein Dokument auf der Festplatte speichern möchten oder in eine Hotliste, ziehen Sie das Symbol aus dem Browserfenster zu der jeweiligen Schaltfläche auf der Menüleiste.

Zurück zu [Quarterdeck Mosaic erkunden](#)

Allgemeines

Home Page beim Starten laden

Mit dieser Einstellung wird festgelegt, ob Quarterdeck Mosaic eine Home Page beim Programmstart laden soll oder nicht. Wenn Sie es vorziehen, daß Quarterdeck Mosaic beim Programmstart keine Home Page lädt, entfernen Sie das Kreuz aus dem Kontrollkästchen dieser Option.

Home Page

Mit dieser Option wird Quarterdeck Mosaic mitgeteilt, welche URL als Ihre Home Page geladen werden soll, wenn Sie das Programm starten, oder die Option **Home** in der Symbolleiste wählen.

Aktuelle benutzen

Wählen Sie diese Schaltfläche aus, um Quarterdeck Mosaic so einzurichten, daß es das aktuelle Dokument als Ihre Home Page verwendet.

URL-Helfer

Mit der Schaltfläche **URL-Helfer** können Sie ein Dokument Ihres eigenen Systems finden, das Sie zu Ihrer Home Page machen möchten.

Symboleinstellungen der Werkzeugleiste

Mit dieser Option können Sie die Symbolleiste in einem von fünf verschiedenen Darstellungsarten konfigurieren:

Nur Text

Kleine Symbole mit Text

Nur kleine Symbole

Nur große Symbole

Große Symbole mit Text

Drucken

Die Option **Kopfzeilen** gibt Quarterdeck Mosaic die Anweisung, die URL eines Dokuments am oberen Seitenrand auszudrucken.

Die Option **Fußzeilen** gibt Quarterdeck Mosaic die Anweisung, Seitennumerierung am Fußende der Seite auszudrucken.

Zurück zu [Quarterdeck Mosaic konfigurieren](#)

Anmerkungen hinzufügen

Quarterdeck Mosaic gibt Ihnen die Möglichkeit, bei einem am Bildschirm dargestellten Dokument persönliche Bemerkungen hinzuzufügen und diese als eine Datei in Ihrem System abzuspeichern. Ihre Kommentare, die hier Anmerkungen genannt werden, können dann, wann immer Sie das zugehörige Dokument darstellen lassen, ebenfalls eingesehen und bearbeitet werden. Sie können eine Anmerkung im Dokument verschieben oder Text von einer Anmerkung an eine andere Stelle kopieren. Es gibt keine Beschränkung bezüglich der Anzahl der Anmerkungen, die Sie in einem bestimmten Dokument machen können.

Sie müssen ein Dokument nicht in Ihrem eigenen System abspeichern, um später Anmerkungen ansehen zu können, die Sie gemacht haben, als Sie das Dokument eingesehen haben. Immer wenn Sie dieselbe URL besuchen, können Ihre Anmerkungen dargestellt werden. Egal, ob die Anmerkung mit einem Dokument verknüpft wurde, das Sie im Fernzugriff aufgerufen haben, oder mit einem Dokument, das in Ihrem eigenen System vorhanden ist, verbleiben die Anmerkungen auf Ihrer lokalen Festplatte. Deshalb können Ihre persönlichen Anmerkungen nur von Ihnen oder jemandem, der Ihren Computer benützt, gelesen werden.

Hinweis: Um Anmerkungen darstellen zu können, muß die Option **Anmerkungen anzeigen** im Einstellen -Notizblock aktiviert werden. Wenn diese Option deaktiviert ist, können Sie Anmerkungen machen, aber nicht einsehen.

Erstellen einer Anmerkung im aktuellen Dokument:

1. Klicken Sie mit der rechten Maustaste auf die Stelle, an der die Anmerkung erscheinen soll.
2. Wählen Sie **Anmerkung** aus dem Menü, das im Bildschirm eingeblendet wird.

Es wird das Dialogfeld Anmerkung bearbeiten dargestellt.

3. Schreiben Sie Ihre Kommentare und klicken dann auf **OK**.

Wo Sie das Kontextmenü aufgerufen hatten, erscheint ein Anmerkungssymbol, das anzeigt, daß eine Anmerkung existiert.

Einblenden einer vorhandenen Anmerkung:

1. Klicken Sie auf das Anmerkungssymbol, das innerhalb des Dokuments erscheint.
2. Nachdem Sie Ihre Notizen angesehen haben, drücken Sie **Esc** oder klicken Sie auf eine Stelle des Bildschirms außerhalb des Anmerkungsrahmens.

Bearbeiten einer Anmerkung:

1. Klicken Sie mit der rechten Maustaste auf das Anmerkungssymbol, um ein Kontextmenü einzublenden, und wählen Sie dann die Option **Anmerkung bearbeiten**.
2. Bearbeiten Sie wie gewünscht den Text und klicken Sie dann **OK**.

Löschen einer vorher gespeicherten Anmerkung:

1. Klicken Sie mit der rechten Maustaste auf das Anmerkungsymbol, um das Kontextmenü einzublenden, und wählen Sie dann **Anmerkung löschen**. (Wenn das Dialogfeld **Anmerkung bearbeiten** eingeblendet wird, wählen Sie dort **Anmerkung löschen**).

Ein Dialogfeld wird eingeblendet, das um Bestätigung bittet, daß Sie wirklich die Anmerkung löschen möchten.

2. Wählen Sie **Ja**, um den Löschvorgang abzuschließen, oder **Nein**, um den Vorgang abubrechen.

Tip: Wenn Sie wissen, daß Sie bei einem Dokument Anmerkungen gemacht hatten, sie aber nicht sehen können, wenn das Dokument am Bildschirm dargestellt wird, dann überprüfen Sie, ob die Option **Anmerkungen anzeigen** bei Einstellungen aktiviert ist.

Zurück zu [Dokumente verwalten](#)

Auf Newsgroup-Artikel antworten

Quarterdeck Mosaic erlaubt es Ihnen nicht nur, die Nachrichten anderer zu lesen, sondern Sie können auf Sie auch antworten. Sie können auf eine Meldung mit einem "offenen Brief" antworten, einer Nachricht, die jeder, der Zugang zu der Newsgroup hat, lesen kann, oder Sie können eine persönliche Nachricht an den Autor der Nachricht schicken.

Abschicken einer öffentlichen Nachricht zu einem neuen Thema:

1. Während Sie eine Liste von Newsgroup-Artikeln ansehen, klicken Sie auf **Schicke an Newsgroup...** am Kopfende der Liste.

Ein Dokument mit der Überschrift **Post:** wird eingeblendet, in dem der Name der Newsgroup, Ihr Name, Uhrzeit und Datum ausgefüllt sind.

2. Geben Sie eine passende Bezeichnung für das Thema in dem Feld **Thema** ein, und geben Sie dann den eigentlichen Text Ihrer Nachricht im Feld **Text** ein.

3. Wenn die Nachricht versandfertig ist, klicken Sie auf **Senden**.

Die Nachricht wird abgeschickt und der Newsgroup zugestellt.

Solange Sie die Nachricht noch nicht abgeschickt haben, können Sie auf **Felder löschen** klicken, um den eingegebenen Text aus den Feldern **Thema** und **Text** zu entfernen.

Abschicken einer öffentlich zugänglichen Antwort auf eine einzelne Nachricht:

1. Klicken Sie auf **Abschicken als Antwort auf...** und folgen Sie dann den Schritten 2 und 3 im vorigen Abschnitt.

Abschicken einer Antwort auf eine Nachricht an den Autor persönlich:

1. Klicken Sie auf **Antwort an [Autoname]**, und folgen Sie dann den Schritten 2 und 3 im ersten Abschnitt.

Zurück zu [Newsgroups](#)

Aufbau einer URL

URLs umfassen die Kennung, mit der man Zugang zu dem Netzknoten bekommt, den Namen des Hostcomputers und den Namen des Dokuments, das dargestellt werden soll. Hier ein Beispiel für eine typische URL:

<http://biomed.nus.sg/MOE/sch/news1.html>

In diesem Beispiel ist die Kennung 'http', der Hostcomputer ist 'biomed.nus.sg', und das Dokument heißt '/MOE/sch/news1.html'.

Viele URLs umfassen nur die Kennung und den Namen des entfernten Servers, gefolgt von einem Schrägstrich (in URLs werden **aufwärts** geneigte Schrägstriche, nicht abwärts geneigte, verwendet). Wenn Sie einen solchen Netzknoten ansteuern, wird Ihnen ein Dokument angeboten, das von dem WebMaster dieses Systems (bzw. dem Systemverwalter) als **Basisdokument** oder **Home Page** konfiguriert wurde. Die folgende URL führt Sie zu der Empfangsseite von Quarterdecks WWW-Netzknoten (bei dem außer den Informationen über die neuesten Quarterdeck-Produkte auch Verbindungen zu umfangreichen Datenbanken mit Informationen über Computersysteme rund um die Welt zu finden sind):

<http://www.qdeck.co.uk/>

Zurück zu [URLs verstehen](#)

Quarterdeck Mosaic Online Hilfe
Konzipiert und geschrieben
von
Kathy Hand

Bearbeiten-Befehle

Alt + B, A [oder Strg + X]	Löscht einen Textblock und legt ihn in der Windows-Zwischenablage ab.
Alt + B, K [oder Strg + K]	Kopiert einen Textblock in die Windows-Zwischenablage.
Alt + B, E [oder Strg + E]	Kopiert einen Textblock aus der Windows-Zwischenablage.
Alt + B, L [oder Entf]	Entfernt einen Textblock aus einem Eingabefeld.
Alt + B, S [oder Strg + S]	Sucht in dem aktuellen Dokument nach einer Zeichenfolge.
Alt + B, W [oder F3]	Sucht in dem aktuellen Dokument nach dem nächsten Vorkommen einer Zeichenfolge.
Alt + B, M	Bearbeitet eine vorhandene Anmerkung oder fügt eine Anmerkung hinzu, wenn keine vorhanden war.
Alt + A, O, A	Fügt eine neue Anmerkung in ein Dokument ein, in dem schon Anmerkungen vorhanden sind.

Zurück zu [Tastaturbefehle](#)

Befehl

Nachdem Sie in dem Bildlauffeld einen Dateityp markiert haben (oder mit der Taste **Neu** einen noch nicht aufgeführten Typ hinzufügen) mit einer oder mehreren Dateinamenerweiterungen, die von Dateien dieses Typs verwendet werden, wählen Sie aus der folgenden Liste den Befehl aus, den Quarterdeck Mosaic ausführen soll, wenn es eine URL dieses Typs findet.

Auf Datenträger speichern

Quarterdeck Mosaic blendet das Dialogfeld **Speichern** ein, in dem Sie aufgefordert werden, einen bestimmten Dateinamen anzugeben, sowie den Pfadnamen, unter dem Sie die Datei speichern wollen.

Befehl

Nachdem Sie in dem Bildlauffeld einen Dateityp mit einer oder mehreren Dateinamenerweiterungen, die von Dateien dieses Typs verwendet werden, markiert haben (oder mit der Taste **Neu** einen noch nicht aufgeführten Typ hinzugefügt haben), wählen Sie aus der folgenden Liste den Befehl aus, den Quarterdeck Mosaic ausführen soll, wenn es eine URL dieses Typs findet.

Externer Betrachter

Mit diesem Befehl wird Quarterdeck Mosaic angewiesen, ein externes Betrachtungsprogramm aufzurufen, wenn es eine URL dieses Typs antrifft. Wenn Sie diese Option für einen Dateityp auswählen, geben Sie das Programm, das Quarterdeck Mosaic ausführen soll, in dem unteren Feld an, mit dem vollen Pfad zu diesem Programm. Mit der "..."-Taste (Durchsuchen) können Sie ggf. nach dem Namen der Programmausführungsdatei suchen.

Befehl

Nachdem Sie in dem Bildlauffeld einen Dateityp markiert haben (oder mit der Taste **Neu** einen noch nicht aufgeführten Typ hinzufügen) mit einer oder mehreren Dateinamenerweiterungen, die von Dateien dieses Typs verwendet werden, wählen Sie aus der folgenden Liste den Befehl aus, den Quarterdeck Mosaic ausführen soll, wenn es eine URL dieses Typs findet.

Quarterdeck Betrachter

Die Datei wird mit einem von Quarterdeck Mosaics internen Betrachtungsprogrammen auf dem Bildschirm dargestellt. Diese Option steht nur für reine Textdateien zur Verfügung, für HTML-Dokumente, .GIF, .JPG und .XBM Grafiken, sowie für .WAV, .AU und .AIFF Sound-Dateien.

Befehl

Nachdem Sie in dem Bildlauffeld einen Dateityp markiert haben (oder mit der Taste **Neu** einen noch nicht aufgeführten Typ hinzufügen) mit einer oder mehreren Dateinamenerweiterungen, die von Dateien dieses Typs verwendet werden, wählen Sie aus der folgenden Liste den Befehl aus, den Quarterdeck Mosaic ausführen soll, wenn es eine URL dieses Typs findet.

Unbekannt, Benutzeranfrage

Das Dialogfeld "Neuen Mime-Typ anlegen" wird eingeblendet und fragt Sie, wie vorgegangen werden soll. Dieser Befehl ist die Normaleinstellung für Dateitypen, die augenblicklich nicht auf der "Daten Engine"-Seite des "Einstellungen"-Notizblocks stehen.

Wenn die Option **Befehl in Zukunft immer ausführen** angekreuzt ist, wird Quarterdeck Mosaic diesen Befehl in Zukunft immer ausführen, wenn es auf eine Datei dieses Typs trifft. Wenn dieser Befehl sich nur auf diese bestimmte Datei bezieht, entfernen Sie das Kreuz aus dem Kontrollkästchen.

Befehle im Menü Datei

Alt + D, F	Öffnet eine neue URL in einem Browserfenster.
Alt + D, L	Schließt das aktuelle Browserfenster.
Alt + D, U	Speichert das aktuelle Dokument auf der Festplatte.
Alt + D, N	Ruft eine neue Kopie des aktuellen Dokuments ab.
Alt + D, E	Stellt das Dialogfeld Eigenschaften für das aktuelle Dokument dar.
Alt + D, D	Druckt das aktuelle Dokument.
Alt + D, T	Stellt eine Ganzseitenansicht des aktuellen Dokuments auf dem Bildschirm dar, die zeigt, wie es ausgedruckt aussieht.
Alt + D, R	Ruft das Dialogfeld Druckereinrichtung auf.
Alt + D, B	Beendet Quarterdeck Mosaic.

Zurück zu [Tastaturbefehle](#)

Browser

Browser-Ränder anzeigen

Wenn diese Option aktiviert ist, erscheint das Dokument umrahmt von einem grauen Rand, der einen räumlichen Eindruck vermittelt. Wenn die Ränder sichtbar sind, ähnelt ein Dokument einem Blatt Papier, das auf einer Schreibtischfläche liegt.

Seitenwechsler anzeigen

Wenn die Option "Seitenwechsler" aktiviert ist, können Sie auf die Symbole in den oberen linken und rechten Ecken eines Dokuments klicken, um rückwärts oder vorwärts durch die Dokumente zu blättern, die in dem Dokumentfenster dargestellt werden.

Anmerkungen anzeigen

Mit dieser Option wird festgelegt, ob Anmerkungen in Ihren Dokumenten sichtbar sind.

URL-Feld anzeigen

Wenn diese Option aktiviert ist, wird von jedem Dokument die URL-Adresse in der Kopfleiste des Browserfensters angezeigt.

URL-Helfer anzeigen

Wenn diese Funktion aktiviert ist, erscheint eine Schaltfläche URL-Helfer anzeigen in der Kopfleiste jedes Browserfensters.

Löschintervall in Millisekunden

Diese Funktion bestimmt, wie schnell ein Dokument aus einem Browserfenster entfernt wird, wenn Sie zum vorigen Dokument zurücknavigieren. Um diesen Effekt ganz außer Funktion zu setzen, setzen Sie diesen Wert auf 0.

Hintergrundfarbe

Mit dieser Option legen Sie die Hintergrundfarbe Ihres Browserfensters fest.

[Zurück zu Quarterdeck Mosaic konfigurieren](#)

Cache

Cache aktivieren

Wenn Sie Quarterdeck Mosaic erlauben, einen Teil Ihres freien Festplattenspeichers als Cache oder als temporären Speicher zu verwenden, wird seine Leistungsfähigkeit sehr erhöht. Sie können diese Funktion aktivieren oder deaktivieren, indem Sie in das Kästchen klicken.

Maximale Cache-Größe

Sie können eine maximale Cache-Größe (in KB) angeben, je nachdem, wieviel freier Platz auf Ihrer Festplatte verfügbar ist. Wenn nicht anders angegeben, verwendet Quarterdeck Mosaic maximal zwei MB (2048K) Festplattenspeicher für ein Cache. Wenn Sie einen anderen Wert als diese Voreinstellung angeben möchten, geben Sie ihn in diesem Feld ein.

Hinweis: Wenn Sie auf Ihrer Festplatte Platz freimachen wollen - wenn z.B. eine andere Windows-Anwendung einen Befehl nicht ausführen kann, weil zu wenig Festplattenkapazität verfügbar ist - können Sie **manuell** den Inhalt des Cache von Quarterdeck Mosaic **löschen**. Sie müssen jedoch darauf achten, daß Sie zunächst das Programm beenden, dann die Datei **PERSINST.ENT** löschen, zusammen mit allen Datendateien in Ihrem \CACHE-Unterverzeichnis, das ein direktes Unterverzeichnis zu Ihrem Quarterdeck Mosaic-Verzeichnis ist. Wenn Sie die Dateien in dem Cache gelöscht haben, starten Sie Quarterdeck Mosaic erneut. Löschen Sie **keine dieser Dateien** solange das Programm läuft, und löschen Sie **keine Datendateien**, wenn Sie nicht auch die Datei PERSINST.ENT löschen. (Das kann zu Fehlern führen, wenn Sie Dokumente von entfernten Systemen abrufen wollen.)

Maximale Anzahl an simultanen Verbindungen

Quarterdeck Mosaic bietet die Möglichkeit zu Multitasking, oder m. a. W. es ist mit Quarterdeck Mosaic möglich, mehrere Dokumente gleichzeitig abzurufen, was unter dem Gesichtspunkt der Produktivität ein wahrer Segen ist. Es gibt jedoch Situationen, in denen Sie die Anzahl der Verbindungen beschränken möchten, die Sie dem Programm herzustellen erlauben. Wenn Sie z.B. versuchen, sechs umfangreiche Dateien gleichzeitig mit einem 14.400-Modem über eine normale Telephonleitung rückholen wollen, wird die Netzaktivität gleichmäßig zwischen den sechs Dokumenten aufgeteilt, und bei jedem Dokument wird der Download mit 2.400 baud durchgeführt! Ein anderer Grund, warum man die Anzahl der Verbindungen beschränken sollte, ist die **Netikette** -- die allgemein anerkannten Benimmregeln im Netz. Bedenken Sie bitte, daß ein Internet-Knoten auf eine bestimmte Anzahl von Verbindungen, die gleichzeitig ausgeführt werden können, beschränkt ist. Wenn Sie verschiedene Verbindungen gleichzeitig verwenden, können andere evtl. überhaupt keine Verbindung aufbauen!

[Zurück zu Quarterdeck Mosaic konfigurieren](#)

Dateinamenerweiterungen

Erweiterung bezieht sich auf die Dateinamenerweiterung (oder -erweiterungen), die von Dateien dieses Dateityps oder Untertyps verwendet werden.

Daten Engine

Bei Ihren Streifzügen im Web werden Sie auf Dokumente stoßen, die Grafiken enthalten, Soundclips, Filmsequenzen etc. Quarterdeck Mosaic enthält ein internes Darstellungsprogramm, das es erlaubt, reine Textdateien sowie .GIF, .JPG und .XBM-Grafiken darzustellen. Quarterdeck Mosaic kann außerdem .WAV, .AU und .AIFF-Sound-Dateien abspielen. Um andere Dateitypen einzusehen, müssen Sie das Programm so konfigurieren, daß es **externe Betrachter** starten kann.

Mit der **Daten Engine**-Seite des **Einstellungen**-Notizblocks können Sie einen neuen Mosaic tun soll, wenn es diesen Dateityp antrifft.

Zurück zu [Quarterdeck Mosaic](#)

Der URL-Helfer

Mit dem URL-Helfer können Sie eine zulässige (syntaktisch korrekte) URL konstruieren. (Beachten Sie aber bitte, daß der URL-Helfer nicht überprüft, ob die Adresse, die Sie eingeben, gültig ist. Er überprüft nur, ob die Syntax korrekt ist.) Die Dialogfelder **Gehe zu URL** und **URL öffnen** enthalten eine URL-Helfer Schaltfläche. Außerdem enthält jedes Browserfenster diese Schaltfläche, es sei denn, Sie haben das im **Einstellungen-Notizblock** geändert.

Um eine URL mit dem URL-Helfer zu erstellen, gehen Sie wie folgt vor:

1. Klicken Sie auf die Schaltfläche **URL-Helfer**.

Das Dialogfeld **URL-Helfer** wird eingeblendet.

2. Wählen Sie das passende Protokoll aus der Liste mit der Überschrift **Schema**.
3. Füllen Sie die anderen Felder, die in dem Dialogfeld erscheinen, aus.

Sobald Sie Text in einem der Felder eingeben, wird er in dem URL-Feld eingetragen.

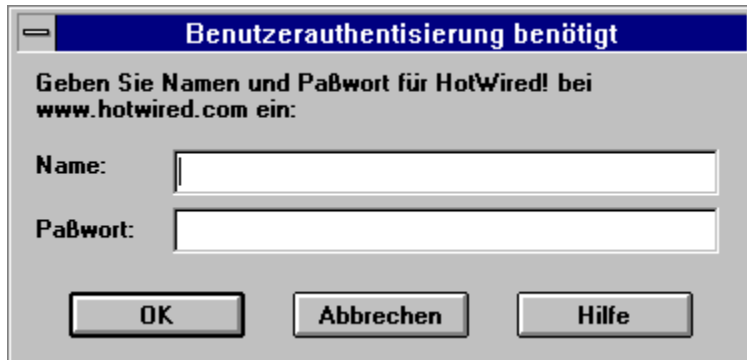
4. Wenn Sie alle notwendigen Daten eingegeben haben, klicken Sie auf **OK**.

Dialogfeld Anmerkung bearbeiten



Geben Sie die Informationen ein, die Sie in der Anmerkung niederlegen wollen, und drücken Sie die **Eingabetaste** am Ende jeder Zeile. Wenn Sie die Eingabe abgeschlossen haben, klicken Sie **OK**.

Dialogfeld Benutzerauthentisierung



The image shows a classic Windows-style dialog box with a blue title bar containing the text 'Benutzerauthentisierung benötigt'. The main area has a grey background and contains the following text: 'Geben Sie Namen und Paßwort für HotWired! bei www.hotwired.com ein:'. Below this text are two input fields: the first is labeled 'Name:' and the second is labeled 'Paßwort:'. At the bottom of the dialog box, there are three buttons: 'OK', 'Abbrechen', and 'Hilfe'.

Manche Web-Knoten beschränken den Zugang der registrierten Benutzer. Wenn Sie mit einem solchen Web-Teilnehmer eine Verbindung aufbauen möchten, blendet Quarterdeck Mosaic obenstehendes Dialogfeld ein.

Geben Sie den **Namen** und das **Paßwort** ein, das Sie gewählt haben, als Sie sich erstmalig bei dem Knoten registrieren ließen, und klicken Sie dann auf **OK**. (Wenn Sie noch nicht registriert sind, wählen Sie **Abbrechen**).

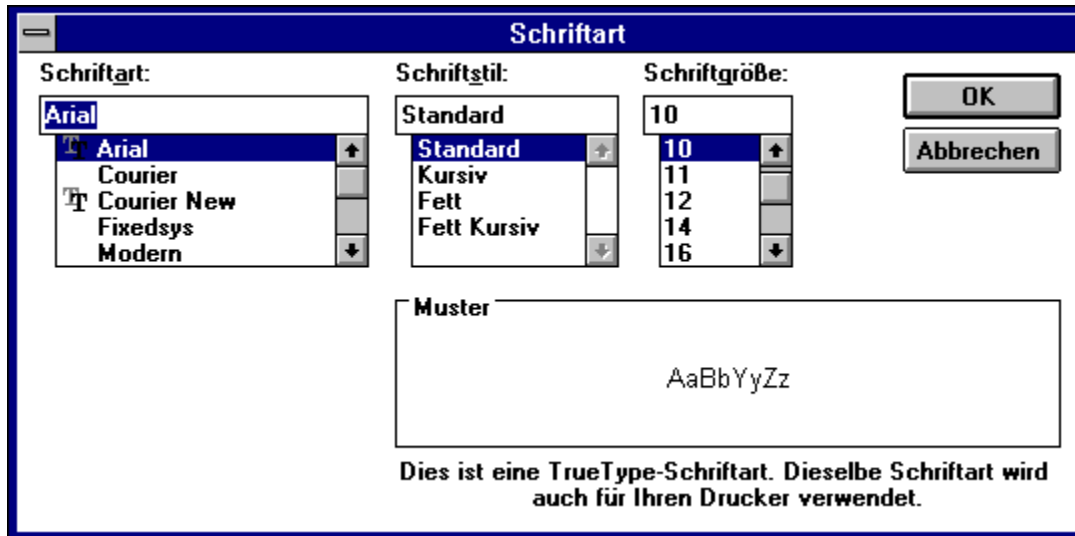
Dialogfeld Eigenschaften



Das Dialogfeld Dateieigenschaften zeigt die URL und ihren Titel, das Datum, an dem diese URL letztmalig aufgesucht wurde, sowie den MIME-Typ (wie er vom entfernten Server angegeben wird). Außerdem wird das Symbol dargestellt, das mit der URL verknüpft wurde.

Sie können den Titel ändern, indem Sie einen neuen Namen in dem Feld **Titel** eingeben. Sie können der URL außerdem ein anderes Symbol zuweisen, indem Sie auf die Schaltfläche **Symbol ändern** klicken.

Dialogfeld Font auswählen



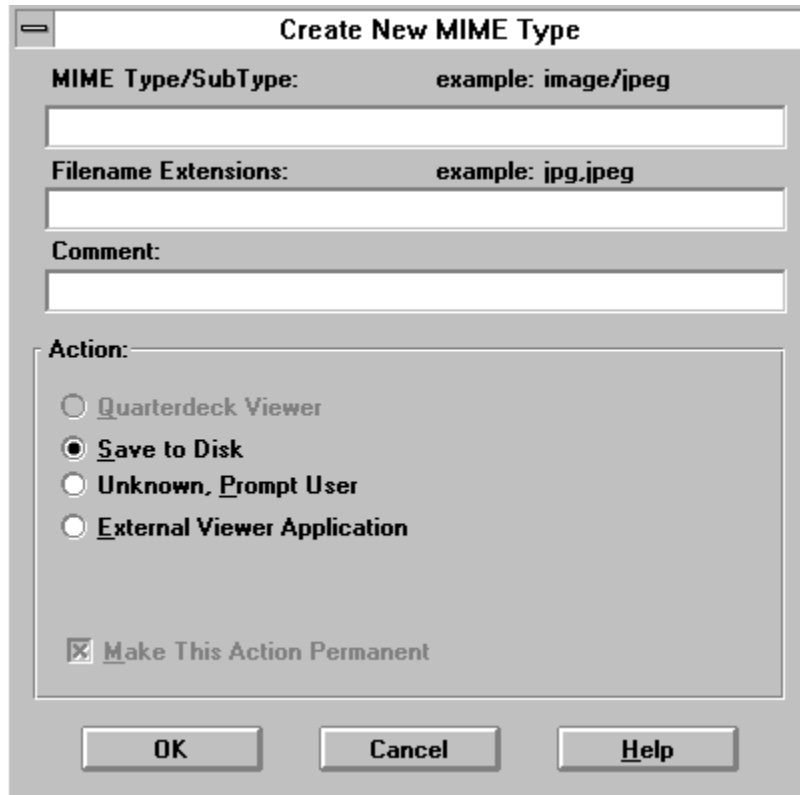
Um die Schriftart, die in einem Style verwendet wird, zu ändern, markieren Sie den Style und klicken Sie auf **Font ändern**. Das Dialogfeld **Font auswählen : Normal** wird eingeblendet, mit dem Stylenamen in der Titelleiste.

Wählen Sie die Schriftart, die Sie verwenden möchten, aus der **Font**-Liste, wählen Sie dann die gewünschten Einträge in den Listen **Fontart** und **Fontgröße**. Wählen Sie etwaige Effekte, die Sie in den Style einbinden möchten, in dem Feld **Effekte**, und wählen ggf. eine andere als die vorgegebene Farbe in der Liste **Farbe**.

In dem Beispielfeld **Muster** können Sie, sobald Sie eine Wahl getroffen haben, sehen, wie die Schriftart aussehen wird. Wenn Sie mit Ihrer Wahl zufrieden sind, klicken Sie auf **OK**.

Dialogfeld Neuen MIME-Dateityp erstellen

Für mehr Informationen darüber, wie Quarterdeck Mosaic so konfiguriert wird, daß es mit neuen Dateitypen umgehen kann, klicken Sie auf ein beliebiges Feld des untenstehenden Dialogfelds **Neuen MIME-Dateityp erstellen**.



Create New MIME Type

MIME Type/SubType: example: image/jpeg

Filename Extensions: example: jpg.jpeg

Comment:

Action:

Quarterdeck Viewer

Save to Disk

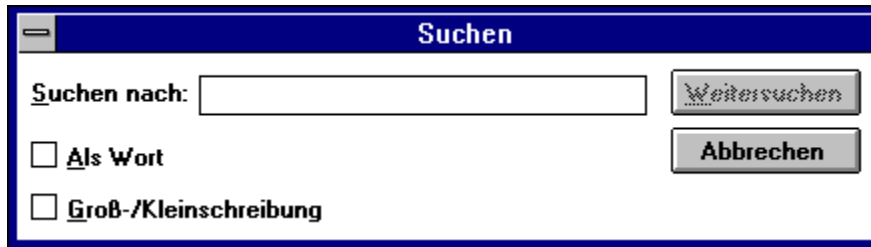
Unknown, Prompt User

External Viewer Application

Make This Action Permanent

OK Cancel Help

Dialogfeld Suchen



The image shows a dialog box titled "Suchen" (Search). It contains a text input field labeled "Suchen nach:" (Search for:). To the right of the input field are two buttons: "Weitersuchen" (Search) and "Abbrechen" (Cancel). Below the input field are two checkboxes: "Als Wort" (As word) and "Groß-/Kleinschreibung" (Case sensitive).

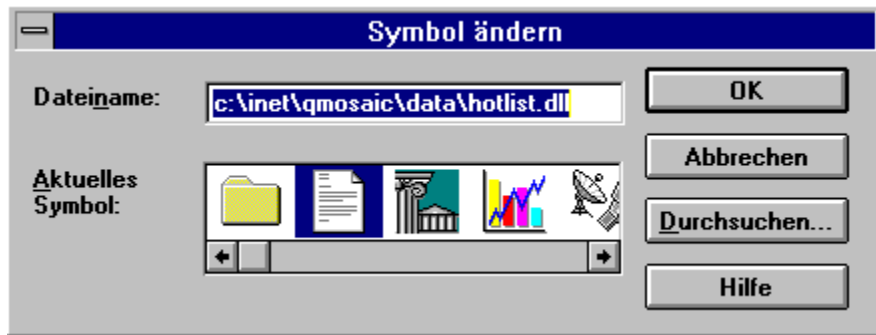
Im Feld **Suchen nach:** geben Sie den Text ein, nach dem Quarterdeck Mosaic im aktuellen Dokument suchen soll.

Kreuzen Sie das Kästchen **Groß-/Kleinschreibung beachten** an, wenn Quarterdeck Mosaic nur die Vorkommen der gesuchten Zeichenkette finden soll, bei denen die Groß- und Kleinbuchstaben exakt so sind, wie in dem Feld **suchen nach** angegeben.

Wählen Sie **Aufwärts** oder **Abwärts** in dem Feld **Suchrichtung**, um die Richtung anzugeben, in der Quarterdeck Mosaic nach der Zeichenkette suchen soll.

Wenn Sie die gesuchte Zeichenkette eingegeben und nach Wunsch andere Optionen gewählt haben, klicken Sie auf **Weitersuchen**, um die Suche zu beginnen. Wenn Quarterdeck Mosaic den Text findet, hört es auf zu suchen und markiert die Zeichenkette. Um das nächste Vorkommen zu suchen, klicken Sie erneut auf **Weitersuchen**

Dialogfeld Symbol ändern



Verwenden Sie die Taste **Durchsuchen**, um auf Ihrer Festplatte nach dem Symbol zu suchen, das Sie einem Objekt zuweisen möchten, markieren Sie das Symbol, um es auszuwählen, und klicken Sie auf **OK**.

Dialogfeld Änderung der Hotliste bestätigen



Wenn Sie die Option **Als aktuelle einstellen** in dem Menü **Hotliste** wählen, wird obenstehendes Dialogfeld eingeblendet.

Um zu bestätigen, daß Sie die aktuelle Hotliste wie in dem Dialogfeld angegeben ändern wollen, wählen Sie **Ja**. Wenn das nicht das ist, was Sie tun wollten, wählen Sie **No**, um den Vorgang abubrechen.

Die Archive

In einem Teil der Bildschirmdarstellung zeigt Quarterdeck Mosaic die Archive an, das alle Adressen enthält, die Sie während eines Zeitraums von mehreren Tagen (sieben Tage als Normaleinstellung) aufgesucht haben, sowie alle Adressen, die Sie in einem bestimmten Browserfenster aufsuchen. Das erste wird Globales Log, das zweite Lokales Log genannt. In den Archiven befindet sich außerdem die Hotliste-Seite mit Ihren Hotliste-Ordern, und der Linkbaum, ein Diagramm, das die Verbindungen, die mit einem Dokument verknüpft sind, anzeigt.

Jede dieser Einheiten erscheint als eine Seite in einem Notizblock. Sie können zwischen der Darstellung von Archives hin- und herschalten, indem Sie auf die **Archive**-Schaltfläche auf der Symbolleiste klicken oder indem Sie **Archive** im Menü **Anzeigen** wählen.

[In den Archiven aufgelistete URLs ansehen](#)

[Globales und Lokales Log](#)

[Hotliste](#)

[Linkbaum](#)

[Individuelle Gestaltung von Hotliste Ordnern und URLs](#)

[URLs in Hotliste speichern](#)

[Import und Export von URLs](#)

Die Menüleiste

Am oberen Rand des Quarterdeck Mosaic-Bildschirms befinden sich Dropdown-Menüs, von denen aus Sie die verschiedensten Befehle ausführen können. Die Befehle, die mit den Menüoptionen ausgeführt werden können, können genauso auch durch eine oder mehrere Tastenkombinationen ausgeführt werden. Untenstehend finden Sie eine Liste der Dropdown-Menüs, der Optionen, die in jedem Menü zur Verfügung stehen, und die entsprechenden Tastaturbefehle, die zur Durchführung jeder dieser Befehle verwendet werden können. Viele dieser Befehle können auch über die Symbolleiste oder durch Kontextmenüs ausgeführt werden.

Menü Datei

Menü Bearbeiten

Menü Anzeigen

Menü Navigieren

Menü Hotliste

Menü Fenster

Menü Werkzeuge

Menü Hilfe

Die schwierige Suche im Web...

Im Web sind unglaubliche Datenmengen verfügbar, aber diese Informationen nützen Ihnen nichts, solange Sie nicht wissen, wie Sie sie finden können. Zum Glück gibt es viele Hilfsmittel, die Ihnen bei der Suche helfen. So gibt es mehrere Suchsysteme, die über den Quarterdeck Mosaic-Webknoten zugänglich sind.

So nutzen Sie diese wertvollen Hilfsmittel:

1. Klicken Sie auf **Gehe zu** in der Symbolleiste.

Es erscheint das Dialogfeld Gehe zu URL.

2. Geben Sie die folgende URL ein:

`http://www.qdeck.co.uk/cusi.html`

3. Folgen Sie den Bildschirmanweisungen, die erklären, wie Sie Zugang zu den Systemen erhalten.

Zurück zu [Fortgeschrittenes Navigieren](#)

Diesen Ersten Schritt machen

1. Wenn der Archivausschnitt nicht dargestellt ist, klicken Sie auf die Schaltfläche **Archive** um ihn anzuschalten.
2. Klicken Sie in den Archiven auf den Karteireiter **Hotlisten**.

Ihre Hotliste-Ordner werden nun eingeblendet.

3. Öffnen Sie in den dargestellten Ordnern den Ordner **Referenz**, indem Sie auf das Pluszeichen [+] klicken, das vor ihm steht.

Jedes Dokument in dem Ordner Referenz wird nun als Minisymbol, dem ein Beschreibungstext folgt, dargestellt.

4. Klicken Sie auf **Encyclopedia Britannica**, um sie auszuwählen.

Auf der Bildschirmfläche wird in Vollbilddarstellung die Home Page der Britannica Online dargestellt, ein Angebot, bei dem Sie, wenn Sie abonniert sind, den Informationstext der Encyclopedia Britannica durchsuchen können. Britannica Online ist nur ein Beispiel für die vielen Datenbanken, die über das Web für Datenrecherchen zur Verfügung stehen.

5. Klicken Sie auf die Worte '**Demo of Britannica Online**', die als blauer, unterstrichener Text dargestellt werden.

Gratulation! Sie haben gerade gelernt, wie man **im Web navigiert!**

Kehren wir zu unserem Ausflug zurück. Beachten Sie bitte, daß die Demo-Seite jetzt die Home Page der Britannica Online in der Browserfläche ersetzt hat. Wenn es Ihnen lieber ist, können Sie ein neues Dokument in seinem eigenen Browserfenster öffnen, statt es das aktuelle Dokument ersetzen zu lassen. Quarterdeck Mosaic ist zu "Multitasking" fähig, d.h. es kann gleichzeitig für mehr als ein Browserfenster Netzwerkaktivität ausführen. Wenn Sie ein Dokument in einem neuen Fenster darstellen lassen, können Sie in ein Fenster Daten herunterladen, während Sie in einem anderen arbeiten. Bedenken Sie aber bitte, daß dabei Ihr Fenster nicht auf Vollbild-Darstellung vergrößert sein darf, sonst können Sie keine anderen offenen Browserfenster ansehen.

6. Klicken Sie auf die Schaltfläche **Vollbild/Wiederherstellen** in der oberen rechten Ecke des Fensters. (Diese Schaltfläche am rechten Ende der Menüleiste besteht aus aufwärts und abwärts gerichteten Pfeilen.)

Die Demo-Seite des Britannica Online-Dokuments erscheint nun in einem Fenstern statt als Vollbild. Mit dem nächsten Schritt öffnen Sie ein Dokument in einem neuen Browserfenster.

7. Halten Sie die **Steuerung**-Taste gedrückt und klicken Sie auf die Worte **Quick Demo**. Ziehen Sie die Verbindung, ohne die Maustaste loszulassen, auf eine freie Stelle auf der Quarterdeck Mosaic

Arbeitsfläche.

Beachten Sie bitte, daß die Worte "Quick Demo" beim Ziehen der Verbindung in ein symbolisches Blatt Papier verwandelt werden.

8. Wenn das Blatt Papier über einer leeren Fläche ist, lassen Sie die Maustaste los, um das Dokument auf der Arbeitsfläche abzulegen.

Das neue Dokument wird in einem neuen Browserfenster gezeigt, wobei das vorige Fenster ebenfalls auf dem Bildschirm sichtbar bleibt.

9. Klicken Sie auf **Continue** (Weiter), um zu einer Seite zu springen, von der aus Sie eine Suche starten können -- in diesem Falle die Suche nach Artikeln zur englischen Literatur des 16. Jahrhunderts.

Wenn Sie bei dieser Datenbank abonniert wären, könnten Sie jede der Tausenden von Artikeln suchen, die sie enthält, und wenn Sie dies wünschen, Sie auf Ihrer Festplatte für späteren Gebrauch speichern.

10. Öffnen Sie den Ordner **Unterhaltung** auf der Hotliste-Seite, indem Sie auf sein Pluszeichen klicken, aber ohne die aktuellen Browserfenster zu schließen.
11. Ziehen Sie nun das Symbol **Movies and Television** (Kino und Fernsehen) des **Unterhaltung-**Ordners auf eine leere Stelle der Arbeitsfläche.

Eine Liste von Datenbanken, die sich mit Kinofilmen und Fernsehsendungen befassen, wird in einem neuen Browserfenster geöffnet.

12. Wählen Sie den ersten Eintrag, **Cardiff's Movie Browser**.

Jetzt haben Sie sich Cardiffs Movie Browser und Britannica Online in zwei verschiedenen Browserfenstern darstellen lassen.

Zurück zu [Quarterdeck Mosaic erkunden](#)

Direkter Zugang zu URLs

Mit Quarterdeck Mosaic können Sie zu jedem Punkt des Netzes navigieren, wenn Sie seine 'Adresse' kennen (die "Eindeutige Quellenadresse", hier "**Uniform Resource Locator**" = URL genannt).

1. Wählen Sie **Gehe zu** in der Menüleiste oder dem Navigationsmenü oder **Öffnen** im Dateimenü.

(Wenn auf Ihrer Arbeitsfläche gerade ein Fenster zum Blättern geöffnet und das URL-Feld eingeblendet ist, dann können Sie einfach in das URL-Feld klicken, die URL eingeben und die **Eingabe**-Taste drücken.)

Das Dialogfeld **Gehe zu URL** oder **URL öffnen** erscheint auf dem Bildschirm.

2. Geben Sie an, ob das Dokument in einem neuen Fenster geöffnet werden soll, oder ob es den Inhalt des aktuellen Fensters ersetzen soll. Die Normaleinstellung ist, daß ein aktuelles Dokument, sofern eines vorhanden ist, durch das neue Dokument ersetzt wird.

Wenn die URL sich auf ein Dokument bezieht, das sich auf Ihrem Festplattenlaufwerk befindet oder auf einem Laufwerk, das Ihnen über ein regionales Netzwerk zugänglich ist, können Sie die Schaltfläche **Durchsuchen** verwenden, um danach zu suchen. Wenn Sie auf die Schaltfläche **Durchsuchen** klicken, wird das Standardfeld von Windows zum Blättern eingeblendet.

3. Geben Sie die URL in das Feld über "Uniform Resource Locator" (Eindeutige Quellenadresse) ein und klicken Sie dann **OK**.

Quarterdeck Mosaic verbindet Sie jetzt direkt mit der von Ihnen angegebenen Adresse.

Wenn Sie versuchen, eine Verbindung mit einem Teilnehmer aufzubauen, der das Sicherungssystem "Basic Authentication" als Zugangskontrolle verwendet, erscheint ein Dialogfeld **Benutzerauthentisierung erforderlich**. Daraufhin müssen Sie den vorher vereinbarten Benutzernamen und das Paßwort eingeben, um Zugang zu diesem Teilnehmer zu bekommen.

Zurück zu Fortgeschrittenes Navigieren

Dokumente auf Festplatte speichern

Während Ihrer Ausflüge im Web werden Sie sicherlich auf Dokumente stoßen, die Sie für späteren Gebrauch speichern möchten. Sie können jedes Dokument, zu dem Sie über das Web Zugang bekommen, auf der Festplatte Ihres eigenen Systems oder auf eine Festplatte, zu der Sie über ein Lokalbereichsnetz Zugang haben, abspeichern. Quarterdeck Mosaic kann HTML-Dokumente in drei Formaten speichern: Unverändert, HTML mit Basis oder Nur-Text.

Unverändert speichert das Dokument mit HTML-Kodierungen, aber es speichert keine Informationen über das Basisdokument.

HTML mit Basis speichert sowohl die HTML-Kodierungen als auch Informationen über das Basisdokument.

Nur Text speichert nur den Text, ohne irgendwelche HTML-Kodierungen.

Für mehr Informationen über Dateitypen und Basisdokumentdaten, siehe **Abhängige und vollständige URLs.**

Speichern des aktuellen Dokuments auf der Festplatte:

1. Wählen Sie **Speichern** in der Menüleiste oder die Option **Speichern unter** des Menüs **Datei** .
Das Dialogfeld **Speichern unter** wird eingeblendet.
2. Geben Sie einen Dateinamen ein, das Verzeichnis, in dem Sie die Datei speichern möchten, und einen Dateityp, und klicken Sie dann auf **OK**.

Zurück zu [Dokumente verwalten](#)

Dokumente verwalten

Mit Quarterdeck Mosaic können Sie zu Ihren Dokumenten persönliche Randbemerkungen (die Anmerkungen genannt werden) hinzufügen, Dokumente und Grafiken eines entfernten Systems auf der Festplatte Ihres eigenen Systems speichern, vorher abgespeicherte Dokumente in Browserfenstern darstellen und Dokumente auf einem der Drucker, die in Windows auf Ihrem System konfiguriert wurden, ausdrucken.

[Anmerkungen hinzufügen](#)

[Dokumente auf Festplatte speichern](#)

[Hypertext-Verbindungen innerhalb von Dokumenten speichern](#)

[Grafiken auf Festplatte speichern](#)

[Zuvor gespeicherte Dokumente ansehen](#)

[Dokumente drucken](#)

Drucken von Dokumenten

Drucken des Dokuments im aktuellen Browserfenster:

1. Wählen Sie **Drucken** im Menü **Datei**, und klicken Sie dann auf **OK**.

Drucken eines Dokuments, das in den Archiven aufgelistet wird:

1. Klicken Sie auf die URL, die Sie drucken möchten.

Quarterdeck Mosaic stellt das Dokument im aktuellen Browserfenster dar.

2. Wählen Sie **Drucken** im Menü **Datei**, und klicken Sie dann **OK**.

Druckvorschau ansehen, um zu sehen, wie ein Dokument ausgedruckt aussehen wird:

1. Wählen Sie **Seitenansicht** im Menü **Datei**.

Zurück zu [Dokumente verwalten](#)

Einen Download abbrechen

Es kann vorkommen, daß Sie einen Download stoppen möchten, bevor er abgeschlossen ist. So merken Sie vielleicht, sobald ein Dokument dargestellt wird, daß Sie kein Interesse daran haben, oder eine Datei ist u.U. größer als Sie dachten und nimmt mehr Zeit für den Download in Anspruch, als Sie dafür aufbringen wollten.

Abbrechen eines Download:

1. Wählen Sie **Stop** in der Menüleiste oder **Lesen abbrechen** im Menü **Navigieren**

Innerhalb von wenigen Sekunden sollte der Vorgang angehalten werden.

Zurück zu [Quarterdeck Mosaic erkunden](#)

Einführung in Quarterdeck Mosaic

Wenn Sie Quarterdeck Mosaic erstmalig aufrufen, wird eine "Home Page" auf Ihrem Bildschirm dargestellt. Diese Datei ist, wie die meisten Dokumente, die an Netzknoten des World Wide Web dargestellt werden, ein **Hypertext**-Dokument, das mit einer Formatiersprache erstellt wurde, die **HTML** (i.e. Hypertext Markup Language) genannt wird. Hypertextdokumente enthalten markierte Wörter und Sätze, die **Links** (Verbindungen) genannt werden. Wenn Sie auf eine Verbindung klicken, ruft Ihr Browser das Dokument ab, das mit dieser Verbindung verknüpft ist. Das neue Dokument kann sich auf demselben Computersystem wie das vorige befinden, es kann aber auch von einem System kommen, das davon Tausende von Meilen entfernt ist

Sie müssen HTML nicht verstehen oder sich mit der tatsächlichen, physischen Lage der Dokumente zu befassen. Quarterdeck Mosaic liest und interpretiert die Adresse -- die **URL** = "Uniform Resource Locator" (Eindeutige Quellenadresse) -- und ruft das Dokument für Sie mit einem einfachen Mausklick ab.

(Obwohl Browser des World Wide Web meist dazu verwendet werden, Zugang zu Informationen über das Internet zu bekommen, ist Quarterdeck Mosaic auch hervorragend dazu geeignet, die Kommunikation innerhalb einer Firma zu organisieren, die einen Web Server hat! Dieses Handbuch konzentriert sich darauf, wie man Quarterdeck Mosaic mit einem Internet-Anschluß einsetzt, aber Sie können die meisten Funktionen von Quarterdeck Mosaic auch verwenden, wenn Sie mit einem örtlichen Web Server in einem Lokalbereichsnetz verbunden sind.)

Zurück zu Übersicht

FTP und Gopher

FTP und Gopher sind beliebte, einfach zu verwendende Hilfsmittel, um im Internet zu navigieren. Beide Zugangsmethoden verwenden, wenn sie in Quarterdeck Mosaic ausgeführt werden, ein menügesteuertes System, um sich durch Hypertext-Verbindungen zu bewegen, so daß die Daten zugänglich sind, ohne kryptische Befehle verwenden zu müssen.

Wenn Sie sich im Internet bewegen, werden Sie immer wieder auf Verbindungen treffen, die zu FTP oder Gopher-Netznoten führen. Da der Zugang zu solchen Knotenpunkten nahtlos in Quarterdeck Mosaic integriert ist, müssen Sie sich nicht darum kümmern, daß Sie nun FTP oder Gopher verwenden. Wenn Sie von einem bestimmten Netzpunkt, der FTP oder Gopher verwendet, hören und mit ihm Verbindung aufnehmen möchten, können Sie den URL-Helfer dazu verwenden und dort die passenden Daten eingeben.

Hinweis: Quarterdeck Mosaics FTP erlaubt nur Übertragungen in einer Richtung. Sie können vom entfernten System Dokumente herunter-, aber nicht hinaufladen. Ein vollausgestattetes FTP-Programm, das eine grafische Benutzeroberfläche verwendet, ist als Teil der vollständigen InternetSuite, dem Internet-Hilfsmittel-Paket von Quarterdeck, erhältlich.

Zurück zu [Fortgeschrittenes Navigieren](#)

Fehlerbehandlung

Während der Installation wurde eine Hilfedatei zur Fehlerbehandlung in Ihrer Quarterdeck Internet-Programmgruppe installiert. Diese Datei enthält Lösungsvorschläge für Probleme aller Programmodule, die Ihre Software umfaßt.

Um diese Datei anzusehen, müssen Sie mit der Maus auf das Symbol **Fehlerbehandlung** in Ihrer Quarterdeck Programmgruppe doppelklicken.

Fensterbefehle

Alt + F, D	Erstellt eine exakte Kopie des aktuellen Browserfensters.
Alt + F, P	Ordnet offene Browserfenster in der Standard-Windows-Anordnung "Überlappend" an.
Alt + F, N	Ordnet offene Browserfenster in der Standard-Windows-Anordnung "Nebeneinander" an.
Alt + F, A	Schließt alle offenen Browserfenster.
Alt + F, S	Ordnet die auf Symbolgröße verkleinerten Fenster in Reihen auf der Arbeitsfläche von Quarterdeck Mosaic an.
Alt + F, H	Stellt den Archivausschnitt dar, in dem Ihre Hotliste-Ordner zu sehen sind.
Alt + F, G	Stellt den Archivausschnitt dar, in dem der Ausschnitt der Globales Log zu sehen ist.
Alt + F, L	Stellt den Archivausschnitt dar, in dem der Ausschnitt der Lokales Log zu sehen ist.
Alt + F, K	Ruft den Archivausschnitt auf, in dem der Linkbaum zu sehen ist.
Alt + F, E	Öffnet ein Fenster, in dem Sie Netzwerk-Vorgänge überwachen können.

Zurück zu [Tastaturbefehle](#)

Fonts

Die Optionen unter diesem Menüpunkt bestimmen, welche Schriftarten verwendet werden, wenn Dokumente von Quarterdeck Mosaic dargestellt werden.

Ein **Stil** ist eine Textkategorie, die vom Autor eines HTML-Dokuments festgelegt wurde. So werden beispielsweise manche Textpassagen vom Autor mit Identifizierungskennzeichen versehen (bzw. markiert), die sie als "Überschriften" ausweisen. Wenn Ihr Blättern-Programm auf Text trifft, der als "Überschrift 1" gekennzeichnet wurde, verwendet es den Font, den Sie für diesen Stil angegeben haben. (Text, der vom Autor einer HTML-Datei nicht mit einem besonderen Stil gekennzeichnet wurde, wird mit dem Stil "Normal" dargestellt.)

Ein **Schema** ist eine Sammlung von Stilen, die zusammen verwendet werden. Sie können ein neues Schema erstellen, indem Sie die Option **Neues Fontschema hinzufügen** wählen und einen Namen für das neue Schema wählen. Um den Font eines Stils in einem Schema zu ändern, wählen Sie das Schema in der Dropdown-Liste, markieren den Stil, den Sie ändern möchten, und wählen **Fontart ändern**. In dem Dialogfeld, das daraufhin eingeblendet wird, wählen Sie die Eigenschaften, die Sie diesem Stil zuweisen möchten. Um ein Schema aus der Liste zu entfernen, wählen Sie es in der Dropdown-Liste aus und klicken auf **Schema löschen**.

Farboptionen

Text

Die Normaleinstellung für jede Art von Text mit Ausnahme von Hypertext-Verbindungen ist Schwarz. Sie können einem bestimmten Textstyle eine andere Farbe zuweisen, indem Sie diesen Stil markieren und dann eine Farbe in der Dropdown-Liste für Farben auswählen.

Link

Diese Option ermöglicht es Ihnen, eine Farbe anzugeben, die verwendet wird, wenn Hypertext-Verbindungen in Dokumenten dargestellt werden. Die Normaleinstellung ist Blau.

Besuchte Link

Mit dieser Option können Sie eine Farbe festlegen, die verwendet werden soll, wenn Sie eine Hypertextverbindung darstellen lassen, die Sie schon einmal aufgesucht hatten. Diese Option bezieht sich auf Verbindungen, die sie in dem unter der Option **Archivierungszeitraum** der **Globales Log-**Seite festgelegten Zeitraum aufgesucht haben. Die Normaleinstellung ist Tiefrot.

Zurück zu [Quarterdeck Mosaic konfigurieren](#)

Fortgeschrittenes Navigieren

Vermutlich haben Sie für Ihre ersten Streifzüge im Internet die von Quarterdeck Mosaic mitgelieferten Hotlisten verwendet und sind von dort aus Verbindungen zu anderen Adressen im Netz gefolgt. Nehmen Sie jedoch einmal an, Ihnen fällt in einer Zeitschrift eine Notiz auf, bei der auf einen Teilnehmer des World Wide Web Bezug genommen wird, der interessant klingt. Können Sie dahin gelangen, ohne sich von einer Verbindung zum nächsten entlangzuhangeln? Und ob Sie das können!

Wenn Sie in eine fremde Stadt reisen, müssen Sie nicht den Stadtplan der ganzen Stadt kennen, um an Ihr Ziel zu gelangen. Sie winken sich einfach ein Taxi heran und geben dem Chauffeur die Adresse. Mit Quarterdeck Mosaic können Sie genauso zu jedem Punkt des Netzes navigieren, wenn Sie seine Adresse kennen (bzw. seine "URL" = **U**niform **R**esource **L**ocator, "Eindeutige Quellenadresse").

[Direkter Zugang zu URLs](#)

[Der URL Helper](#)

[URLs verstehen](#)

[Suche im Web](#)

[FTP und Gopher](#)

[Newsgroups](#)

[E-Mail-Nachrichten senden](#)

GIF-Betrachter

Interlace-Methoden

Mit dieser Option können Sie Quarterdeck Mosaic anweisen, eine von drei verschiedenen Methoden anzuwenden, um von Ihrem System empfangene Interlace- GIF-Dateien darzustellen: **Präzise**, **Streifen-** oder **Verschmierte**. Jede dieser Optionen stellt die teilweise heruntergeladene Grafik anders dar. Wir empfehlen, daß Sie mit jeder der verfügbaren Interlace-Methoden experimentieren und diejenige wählen, die Sie am ansprechendsten finden.

Zurück zu [Quarterdeck Mosaic konfigurieren](#)

Globales Log

Die Normaleinstellung sieht vor, daß alle Dokumente, die mit Quarterdeck Mosaic angesehen wurden, sieben Tage lang in der Globales Log-Liste verbleiben. Wenn Sie etwas anderes wünschen, können Sie für die verschiedenen Dateitypen unterschiedliche Zeiträume, für die sie in der Globales Log protokolliert werden sollen, angeben.

Archivierungszeitraum

In diesem Feld geben Sie die Anzahl der Tage ein, die URLs in der Globales Log-Datei aufgehoben werden sollen, bevor sie gelöscht werden. Wenn Sie nicht möchten, daß URLs nach einem bestimmten Zeitraum gelöscht werden, klicken Sie in das Kästchen neben **Nie löschen**.

Maximale Elemente

In diesem Feld können Sie angeben, was die Höchstzahl der Einträge ist, die in der Globales Log-Seite des Archivausschnitts zu einem beliebigen Zeitpunkt verbleiben sollen. Wenn diese Anzahl erreicht ist, wird jedes Mal, wenn der Liste ein Eintrag hinzugefügt wird, der älteste Eintrag gelöscht, unabhängig von der Einstellung, die unter **Archivierungszeitraum** vorgenommen wurde. Wenn Sie möchten, daß die Gesamtzahl der URLs nicht darüber entscheidet, wann die Einträge aus der Globales Log-Liste gelöscht werden, klicken Sie auf das Kästchen neben **Alle** .

Linkbaum: Maximale Anzahl von Links

In diesem Feld können Sie die Höchstzahl der Einträge angeben, die zu einem beliebigen Zeitpunkt auf der **Linkbaum**-Seite des Archivausschnitts verbleiben sollen. Wenn diese Zahl erreicht wurde, werden jedes Mal, wenn ein neuer Eintrag in der Liste hinzugefügt wird, der älteste Eintrag gelöscht, unabhängig von der Einstellung, die unter **Archivierungszeitraum** vorgenommen wurde.

Zurück zu [Quarterdeck Mosaic konfigurieren](#)

Globales und Lokales Log

Darstellen der Log-Seiten:

1. Wenn der Archivausschnitt nicht auf der linken Seite ihres Bildschirms zu sehen ist, klicken Sie auf die Schaltfläche **Archive** in der Symbolleiste.
2. Im Archivausschnitt klicken Sie auf den Karteireiter mit der Aufschrift **Globales Log**.

Vorausgesetzt, Sie haben die Normaleinstellungen für **Archivierungszeitraum** in der Log-Seite des Einstellungen -Notizblocks vorgenommen, dann sehen Sie jetzt eine Liste von bis zu 500 URLs, die Sie während der letzten sieben Tage aufgesucht haben.

3. Klicken Sie nun auf den Karteireiter **Lokales Log** .

Im Archivausschnitt wird eine Liste der Dokumente angezeigt, die Sie in dem aktuellen (im Vordergrund befindlichen) Browserfenster eingesehen haben.

Wenn Sie auf ein anderes Fenster klicken, um es in den Vordergrund zu holen, ändert sich die Lokales Log-Seite, so daß sie das Protokoll der Aktivitäten im neuen aktuellen Fenster widerspiegelt. Wenn keine Browserfenster geöffnet sind, ist die Lokales Log-Seite leer.

Die Listen der Globalen und Lokalen Logs liefern Informationen, mit denen Sie Hotlisten erstellen können, also Sammlungen von Netzadressen, die Sie evtl. in Zukunft wieder aufsuchen wollen.

Zurück zu [Die Archive](#)

Grafiken auf Festplatte speichern

Mit Quarterdeck Mosaic können Sie .GIF, .JPG oder .XBM-Grafiken, die in einem HTML-Dokument enthalten sind, speichern, ohne das gesamte Dokument speichern zu müssen.

Speichern einer Grafik in einem HTML-Dokument:

1. Klicken Sie mit der rechten Maustaste auf die **Grafik selbst**, wählen Sie im dann erscheinenden Kontextmenü **Imagedokument**, gefolgt von **Auf Festplatte speichern**.

Das Dialogfeld **Speichern unter** wird eingeblendet.

2. Geben Sie einen Dateinamen an, das Verzeichnis, in dem Sie die Datei speichern möchten, und den Dateityp Ihrer Wahl, und klicken Sie dann auf **OK**.

Grafiken können in ihrem Originalformat (indem Sie den Dateityp **Unverändert** wählen), oder in MS Windows Bitmap-Format (indem Sie den Dateityp **Bitmap** wählen) gespeichert werden.

Zurück zu [Dokumente verwalten](#)

HTML-Betrachter

Inline Images Anzeigen

Durch diese Option können Sie Dokumente mit oder ohne im Dokument vorhandene (mitlaufende) Grafiken ansehen. (Quarterdeck Mosaic unterstützt die mitlaufende Darstellung von .GIF, .JPG und .XBM-Dateien.) Meistens werden die Benutzer die Multimedia-Möglichkeiten des Web voll ausnützen und die Grafiken am Bildschirm einsehen wollen. Wenn Sie jedoch eine besonders langsame Verbindung haben, kann es sein, daß Sie Dokumente ohne Grafiken ansehen wollen, um die Leistung zu erhöhen. Um die Darstellung mitlaufender Grafiken zu unterbinden, klicken Sie auf das Kontrollkästchen, so daß diese Option nicht mehr angekreuzt ist.

Anker der URLs anzeigen

Die Normaleinstellung sieht vor, daß die URL jeder Verbindung in der Statusleiste angezeigt wird, wenn der Cursor über diese Verbindung streicht. Wenn Sie es jedoch vorziehen, daß die URLs nicht in der Statusleiste angezeigt werden, klicken Sie auf das Kontrollkästchen, so daß es nicht mehr angekreuzt ist.

Cursor über Anker ändern

Die Normaleinstellung ist, daß der Cursor von einem Pfeil- zu einem Handsymbol wechselt, wenn er über eine Verbindung streicht. Wenn Sie es vorziehen, daß der Cursor seine Gestalt nicht ändert, wenn er über eine Verbindung streicht, klicken Sie auf das Kontrollkästchen, so daß es nicht mehr angekreuzt ist.

Auf Images Warten

Wenn diese Funktion aktiviert ist, wartet Quarterdeck Mosaic darauf, daß ihm die Größe der Grafik mitgeteilt wird, bevor es mit der Darstellung des Dokuments fortfährt. Wenn diese Funktion deaktiviert ist, wird an der Stelle der mitlaufenden Grafiks ein Symbol eingeblendet, und das Dokument wird neu formatiert, sobald die Information über die Grafik eingegangen ist. Wenn diese Funktion deaktiviert ist, werden Sie manchmal ein Dokument etwas früher lesen können, aber es kann vorkommen, daß Sie beim Lesen unterbrochen werden, weil der Text neu formatiert wird.

Abatzabstand

In diesem Feld wird festgelegt, wieviel Platz (in Pixeln) zwischen den Absätzen gelassen werden soll.

Zeileneinzug

In diesem Feld wird festgelegt, wie weit (gemessen in Pixeln) der Einzug bei eingerückten Zeilen sein soll.

Anzeigearten

Diese Optionen bestimmen das Aussehen der Listen, in denen jeder Listeneintrag entweder durchnummeriert ist oder von einem Aufzählungszeichen eingeleitet wird.

Numerierte Listen

Punktart

Die folgende Option ermöglicht es Ihnen, die Art, in der Hypertext-Verbindungen auf Ihrem Bildschirm dargestellt werden, zu ändern.

Hypertext-Link

Zurück zu [Quarterdeck Mosaic konfigurieren](#)

Hardware-und Software-Anforderungen

Um Quarterdeck Mosaic zu verwenden und akzeptablen Betrieb sicherzustellen, sollte Ihr System folgenden Anforderungen genügen:

386-Prozessor oder höher mit mindestens 4 MByte RAM, empfohlen: 8 MByte.

VGA-Grafikadapter (oder bessere).

2 MByte freier Festplattenspeicher. (Zusätzlicher Festplattenspeicher wird benötigt, um größere Dateien herunterzuladen.)

Microsoft Windows oder eine spätere Version.

Quarterdeck Winsock (oder einen anderen ordnungsgemäß konfigurierten Winsock-Treiber).

Modem (mindestens 9.600 Baud, empfohlen: 14.400 oder schneller), sowie eine SLIP oder PPP-Zugangsberechtigung bei einem Anbieter von Internet-Diensten.

oder

Zugang zu einem Netzwerk, das eine direkte Verbindung mit dem Internet hat.

Wahlweise:

Soundkarte und Lautsprecher (Kopfhörer), um Sound-Dateien anzuhören.

Externe Betrachtungsprogramme, um andere als die folgenden Dateitypen darstellen zu lassen: HTML, .GIF, .JPG, .XBM, .WAV, .AU und .AIFF (diese werden von Quarterdeck Mosaic intern unterstützt).

Zurück zu [Übersicht](#)

Hilfe-Befehle

Alt + H, I	Ruft die Online-Hilfedatei auf, von der die Seite mit dem Inhaltsverzeichnis dargestellt wird.
Alt + H, S	Ruft das Dialogfeld Suchen auf, mit dem Sie in der Hilfedatei nach Informationen zu bestimmten Themen suchen können.
Alt + H, H	Ruft die Winhelp-Onlinehilfedatei von Microsoft Windows auf, die erklärt, wie das Windows-Online-Hilfesystem benutzt wird.
Alt + H, Q	Blendet Informationen ein zur Programmversion, zum Urheberrecht und eine Liste derjenigen Personen, die gemeinsam Quarterdeck Mosaic entwickelt haben, den Web Browser der nächsten Generation!

Zurück zu [Tastaturbefehle](#)

Hinweis: Sie können nur das WAIS-Protokoll verwenden, wenn Sie mit dem Internet mit einem Proxy verbunden sind, der nur WAIS unterstützt. Außerdem ist nur Telnet verfügbar, wenn Sie Quarterdecks Internet-Hilsmittel-Paket gekauft und sich während der Installation entschlossen haben, Quarterdecks Telnet-Modul zu installieren.

Zurück zu [Fortgeschrittenes Navigieren](#)

Hotliste-Befehle

Alt + O, E	Weist die Hotliste im aktuellen Browser-Fenster als die "Aktuelle Hotliste" aus.
Alt + O, S	Speichert das aktuelle Dokument in der "Aktuellen Hotliste".
Alt + O, I	Entnimmt einem HTML-Dokument oder einer von bestimmten anderen Browsern (wie z.B. Netscape oder NCSA Mosaic) erstellten Hotlisten die URLs und fügt sie in einen neu erstellten Quarterdeck Mosaic Hotliste-Ordner innerhalb des "Aktuellen Hotliste"-Ordners ein.
Alt + O, X	Entnimmt einem Quarterdeck Mosaic Hotliste-Ordner die URLs und fügt sie in ein neues HTML-Dokument ein.
Alt + O, H	Erstellt einen neue Hotliste-Ordner innerhalb der aktuell dargestellten Hotliste.
Alt + O, N	Fügt einen neuen Eintrag in die aktuell dargestellte Hotliste ein.

Zurück zu [Tastaturbefehle](#)

Hotlisten

Die Hotlisten-Seite des Archives ist ein Speicherplatz für alle Ihre Hotliste-Ordner, einschließlich einer Anzahl von vorkonfigurierten Hotlisten, die in Quarterdeck Mosaic eingeschlossen sind. Sie können URLs problemlos der Hotlisten-Seite oder einem ihrer Order hinzufügen.

Hinweis: Die Hotliste-Seite verhält sich zu den URLs und den Hotlisten wie das Stammverzeichnis zu ihrer Festplatte. Ihr Stammverzeichnis kann Dateien oder Verzeichnisse (Dateigruppen) enthalten, und genauso kann die Hotlisten-Seite einzelne URLs enthalten oder Ordner mit URLs, die Sie zusammengruppieren wollten.

Erstellen eines neuen Hotlisten-Ordnern oder einer URL in der Hotlisten-Seite oder in einem ihrer Ordner:

1. Klicken Sie auf das Karteikärtchen **Hotlisten** des Archivs, um Ihre Hotliste-Ordner auf dem Bildschirm darzustellen.
2. Klicken Sie auf den Namen eines Hotliste-Ordnern, um dessen Inhalt in einem Browserfenster darstellen zu lassen.
3. Klicken Sie mit der rechten Maustaste irgendwo innerhalb des Rahmens des Browserfensters, um das Hotliste-Kontextmenü aufzurufen, und wählen Sie **Aktuelles Dokument**, dann **Neu**, dann **Ordner** oder **URL**.

Umbenennen eines Ordners oder einer URL:

1. Halten Sie die **Alt**-Taste gedrückt und klicken Sie auf den Namen des Objekts.
2. Geben Sie den neuen Namen ein, drücken Sie dann die **Eingabetaste** oder klicken Sie außerhalb des Namensfelds.

oder (nur für URLs)

1. Klicken Sie mit der rechten Maustaste auf den Namen oder das Symbol, um das Kontextmenü aufzurufen.
2. Wählen Sie **Eigenschaften**.
3. Geben Sie einen neuen Namen ein, und klicken Sie dann auf **OK**.

Ändern der Art, wie Hotlisten und URLs in einem Browserfenster dargestellt werden:

1. Klicken Sie mit der rechten Maustaste in den geöffneten Ordner, um das Kontextmenü aufzurufen.

2. Wählen Sie **Aktuelles Dokument**, dann die Anordnung, die sie wünschen: **Symbole**, **Symbolliste**, **Textliste** oder **Baum**.

oder

1. Wählen Sie **Anzeigen** in der Menüleiste, und wählen Sie dann eine Anordnung.

Hinweis: In der Archive-Datei werden die Einträge immer in der Baumstruktur-Ansicht dargestellt.

Einem Ordner oder einer URL ein Symbol zuweisen:

1. Klicken Sie mit der rechten Maustaste auf den Ordner oder die URL.
2. Wählen Sie **Aktuelles Dokument**, dann **Eigenschaften** in dem daraufhin eingeblendeten Kontextmenü.
3. Klicken Sie auf die Schaltfläche **Symbol ändern**.
4. Wählen Sie ein Symbol aus der Auswahl, die Ihnen gezeigt wird, oder verwenden Sie die **Durchsuchen**-Schaltfläche, um auf Ihrem Laufwerk nach einem passenden Symbol zu suchen, und klicken Sie dann auf **OK**.
5. Klicken Sie auf **OK**, um Ihre Auswahl zu bestätigen, und schließen Sie das **Eigenschaften**-Dialogfeld.

Hinweis: Benutzerdefinierte Symbole sind nur in Browserfenstern verfügbar. Sie sind in den Archives-Dateien nicht sichtbar, wo Mini-Symbole als Platzhalter verwendet werden. Darüber hinaus werden sie nur dargestellt, wenn Einträge durch große Symbole dargestellt werden sollen, was dann der Fall ist, wenn Sie die Optionen **Als Symbole** oder 'Icon List' **Symbolliste** in dem Kontextmenü gewählt haben, sowie außerdem wenn Browserfenster auf der Quarterdeck Mosaic-Arbeitsfläche auf Symbolgröße verkleinert werden.

Zurück zu [Die Archive](#)

Hypertext-Links innerhalb von Dokumenten speichern

Sie können auch eine Link (Verbindung) innerhalb eines Dokuments speichern. Quarterdeck Mosaic ruft das Dokument, auf das sich die Verbindung bezieht, ab (ohne es jedoch auf dem Bildschirm darzustellen) und gibt Ihnen die Möglichkeit, es auf Ihrer Festplatte zu speichern, auch wenn Sie das Dokument im Augenblick gar nicht ansehen.

Speichern eines Dokuments, das mit dem aktuellen Dokument verknüpft ist:

1. Klicken Sie mit der rechten Maustaste auf die **Link** selbst und wählen Sie im erscheinenden Kontextmenü **Hypertext Link**, dann **Auf Festplatte speichern**.

Das Dialogfeld **Speichern unter** wird dargestellt.

2. Geben Sie einen Dateinamen ein, das Verzeichnis, in dem die Datei gespeichert werden soll, und den Dateityp Ihrer Wahl, und klicken Sie dann auf **OK**.

Zurück zu [Dokumente verwalten](#)

Ihre Schritte zurückverfolgen

In Quarterdeck Mosaic steht Ihnen eine einfache Art zur Verfügung, vorwärts oder rückwärts durch die Dokumente zu blättern, die in einem bestimmten Browserfenster dargestellt wurden. Wenn das erste Dokument, das in einem Fenster dargestellt wurde, durch ein zweites ersetzt wird, erscheint in der oberen linken Ecke des Dokuments ein Symbol, das aus einem Pfeil, der nach links zeigt, und einem nach vorne gebogenen Blatt besteht. Wenn Sie auf dieses **Seitenwechsler**-Symbol klicken, kehren Sie zum vorigen Dokument zurück. Nachdem Sie durch eine Reihe von Dokumenten zurückgeblättert haben, erscheint ein ähnliches Symbol (aber mit der Seite nach hinten gebogen) in der rechten oberen Ecke, mit dem Sie vorwärts durch die Serie von Dokumenten, die in diesem Fenster erschienen sind, blättern können.

Alternativ können Sie rückwärts oder vorwärts durch die Dokumente eines Browserfensters blättern, indem Sie die Optionen **Zurück** oder **Nächstes** in der Symbolleiste oder im Menü **Navigieren** wählen.

Hinweis: Unter Umständen möchten Sie verschiedene Fenster verwenden, wenn Sie in einem Dokument etwas nachschlagen möchten, während Sie mit einem anderen arbeiten. Wenn allerdings zu viele Fenster geöffnet sind, kann Ihr Bildschirm überfüllt und verwirrend werden.

Zurück zu [Quarterdeck Mosaic erkunden](#)

Wenn Sie einen anderen Browser für das World Wide Web verwendet haben, haben Sie u.U. eine stattliche Sammlung von URLs. Quarterdeck Mosaic erspart Ihnen die Mühe, all diese Daten erneut einzugeben. Unsere Import-Funktion entnimmt URLs aus HTML-Dokumenten sowie aus Netscape und NCSA Mosaic Bookmarks und fügt diese Daten in neue Hotliste-Ordner ein, so daß Sie mit allen Ihren bevorzugten Netzteilnehmern kommunizieren können, sobald Quarterdeck Mosaic installiert ist! Sie können auch Quarterdeck Mosaic Hotliste exportieren, wenn Sie sie Freunden oder Mitarbeitern zur Verfügung stellen möchten.

Import und Export von URLs

Wenn Sie früher einen anderen Browser für World Wide Web verwendet haben, wie z.B. Netscape oder NCSA Mosaic, haben Sie u.U. schon eine stattliche Sammlung von URLs. Netscape's Bookmarks - so werden bei diesem Programm die Hotliste genannt - sind ganz einfach HTML-Dokumente, in denen URLs und deren Titel gespeichert werden, während NCSA Mosaic ein eigenes Dateiformat verwendet, um URLs zu sammeln. Mit Quarterdeck Mosaic können Sie diese Daten leicht einer NCSA Mosaic, einer Netscape Bookmark oder irgend einer anderen HTML-Datei entnehmen und sie in einem neuen Hotliste-Ordner speichern. Neu erstellte Hotliste-Ordner werden in die aktuelle Hotliste eingebunden.

Importieren von URLs aus einem NCSA Mosaic oder einer Netscape Bookmark oder einer HTML-Datei:

1. Wählen Sie einen Zielort für Ihre neu zu erstellende Hotliste, indem Sie eine Ihrer Hotlisten als die Aktuelle Hotliste kennzeichnen. (Wie eine Hotliste zur aktuellen Hotliste gemacht wird, wurde weiter oben in diesem Kapitel beschrieben.)

2. Wählen Sie **Import** im Menü Hotliste.

Auf dem Bildschirm erscheint das Dialogfeld **Import** .

3. Geben Sie an, welche Datei Sie importieren wollen (z.B. BOOKMARK.HTM im Falle einer Netscape Bookmark), und klicken Sie dann auf **OK**.

In Ihrer aktuellen Hotliste wird nun ein neuer Hotliste-Ordner erstellt, der die importierten URLs enthält.

Zunächst wird der neue Ordner nach dem Namen der importierten Datei benannt. Wenn Sie z.B. die Bookmark-Datei

C:\NETSCAPE\BOOKMARK.HTM

importieren, wird auch der Hotliste-Ordner C:\NETSCAPE\BOOKMARK.HTM benannt. Sie können den Namen des Ordners ändern, indem Sie die Alt-Taste gedrückt halten, auf den Namen klicken und dann einen neuen Namen eingeben.

Sie können auch die URLs einer Quarterdeck Mosaic Hotliste in ein anderes HTML-Dokument oder einen Quarterdeck Mosaic Hotliste-Ordner exportieren. Das ermöglicht es Ihnen, anderen die Daten zur Verfügung zu stellen, die in Ihren Hotlisten enthalten sind.

Exportieren der URLs in eine Quarterdeck Mosaic Hotliste:

1. Stellen Sie die Hotliste, die Sie exportieren möchten, im aktuellen Browserfenster dar.

2. Wählen Sie **Export** aus dem Menü Hotliste.

Es wird das Dialogfeld **Export** eingeblendet.

3. Wählen Sie den Dateityp, den Sie erstellen möchten (entweder eine HTML-Datei oder einen Quarterdeck Mosaic-Ordner), geben Sie Namen und Verzeichnis der neuen Datei an, und klicken Sie auf **OK**.

Quarterdeck Mosaic erstellt eine neue Datei mit den URLs, die in der Hotliste enthalten waren. Beachten Sie bitte, daß nur die Hotliste auf der obersten Ebene der Baumstruktur exportiert werden. Wenn die Hotliste Ordner enthält, müssen Sie die oben beschriebenen Schritte wiederholen, um auch diese URLs zu exportieren.

Zurück zu [Die Archive](#)

Individuelle Gestaltung der Hotlisten und URLs

Es kann Spaß machen, sich ein Programm ganz individuell einzurichten, indem man den Objekten seine eigenen Symbole zuweist, oder indem man die Art ändert, in der die einzelnen Bestandteile dargestellt werden. Durch diese Flexibilität kann man ein Programm auch einfacher in der Benutzung gestalten, indem Sie es sich so einrichten, wie es für Sie am bequemsten ist. In Quarterdeck Mosaic können Sie Ihre Hotliste-Ordner und Ihre URLs auf folgende Weise ganz persönlich gestalten:

Umbenennen eines Ordners oder einer URL:

1. Halten Sie die **Alt**-Taste gedrückt und klicken Sie auf den Namen des Objekts.
2. Geben Sie den neuen Namen ein und drücken Sie dann die Eingabetaste oder klicken Sie auf einen Bereich außerhalb des Namens.

Sie können auch mit Hilfe von Kontextmenüs URLs umbenennen:

1. Klicken Sie mit der rechten Maustaste auf den Namen oder das Symbol, um das zugehörige Kontextmenü aufzurufen.
2. Wählen Sie **Eigenschaften** .
3. Geben Sie einen neuen Namen ein, und klicken Sie dann auf **OK**.

In Quarterdeck Mosaic stehen mehrere Arten zur Verfügung, wie Sie Hotliste-Ordner und URLs in Browserfenstern ansehen können. (In den Archives werden die Einträge immer in der Baumstruktur-Ansicht dargestellt.)

Ändern der Art, wie Hotlisten oder URLs in einem Fenster dargestellt werden:

1. Klicken Sie mit der rechten Maustaste in den geöffneten Ordner, so daß das Kontextmenü erscheint.
2. Wählen Sie **Aktuelles Dokument**, und dann die Anordnung, die Sie bevorzugen: **Als Symbole**, **Als Symbolliste**, **Als Textliste**, oder **Als Baum**.

Alternativ können Sie auch **Anzeigen** in der Menüleiste und dann eine Anordnung auswählen.

Einem Hotliste-Ordner oder einer URL ein Symbol zuweisen:

1. Klicken Sie mit der rechten Maustaste auf den Hotliste-Ordner oder die URL, so daß das Kontextmenü erscheint.
2. Wählen Sie **Aktuelles Dokument** und dann **Eigenschaften** in dem dann erscheinenden Kontextmenü.

3. Klicken Sie auf die Schaltfläche **Symbol ändern** .
4. Wählen Sie ein Symbol aus der abgebildeten Sammlung oder durchsuchen Sie Ihre Festplatte mit der Schaltfläche **Durchsuchen** nach einem geeigneten Symbol, und klicken Sie dann auf **OK**.
5. Klicken Sie auf **OK**, um Ihre Wahl zu speichern und das Dialogfeld zu schließen.

Hinweis: Benutzerdefinierte Symbole sind nur verfügbar, wenn die Objekte in Browserfenstern angesehen werden und wenn Sie durch große Symbole dargestellt werden. (Große Symbole werden verwendet, wenn Sie die Darstellungsart "Als Symbole" oder "Symbolliste" gewählt haben und wenn Browserfenster auf dem Quarterdeck Mosaic-Bildschirm auf Symbolgröße verkleinert dargestellt werden.) Benutzerdefinierte Symbole sind innerhalb der Archives nicht sichtbar; dort werden immer die Normaleinstellungs-Minisymbole verwendet.

Zurück zu [Die Archive](#)



Quarterdeck Mosaic

Inhalt

[Übersicht](#)

[Quarterdeck Mosaic erkunden](#)

[Die Archive](#)

[Fortgeschrittenes Navigieren](#)

[Dokumente verwalten](#)

[Die Menüleiste](#)

[Tastaturbefehle](#)

[Quarterdeck Mosaic konfigurieren](#)

[Fehlerbehandlung](#)

Wenn Sie die Online-Hilfe verwenden möchten, drücken Sie **F1**.

Kommentar

Sie können dieses Feld für persönliche Notizen bezüglich eines bestimmten Dateityps verwenden. Markieren Sie einen Eintrag in der Liste **Dateityp/Untertyp** und geben Sie dann Ihre Bemerkungen im Feld **Kommentar** ein.

Komponenten von Quarterdeck Mosaic

Um Quarterdeck Mosaics viele Funktionen nützen zu können, müssen Sie wissen, wie die verschiedenen Komponenten des Programms (und des World Wide Web) arbeiten. Lassen Sie uns nun einen Blick auf sie werfen.

Symbolleiste



Bewegliche Symbolleiste

Archive

Arbeitsfläche

Browserfenster

Home Page

URL Feld

URL Helfer

Statusleiste

Zurück zu Übersicht

Der größte Teil der Quarterdeck-Mosaic-Anzeige wird von der Arbeitsfläche eingenommen, eine breite, leere Fläche, in der die Dokumente dargestellt werden.

Links auf dem Bildschirm befindet sich ein Notizblock in Form einer Registerkarte mit vier Seiten, der **Archivausschnitt** genannt wird. Um eine der Seiten darstellen zu lassen, klicken Sie auf den Registerstreifen. Das Archiv enthält die folgenden Seiten:

Die Seite **Hotlisten** listet alle Ihre Hotlisten auf -- Sammlungen von URLs, die in Ordnern gruppiert sind. Jede Hotliste wird durch ein kleines Aktendeckel-Symbol mit einem Beschreibungstext zu seiner Rechten und einem Plus- (+) oder einem Minuszeichen zu seiner Linken dargestellt. Wenn Sie auf ein Pluszeichen klicken, öffnen Sie den Inhalt dieses Ordners, indem Sie die darin enthaltenen Dokumente darstellen lassen. Wenn eine Hotliste geöffnet wurde, wechselt das Zeichen links von Plus zu Minus, und durch Klicken auf ein beliebiges Dokument innerhalb dieses Ordners wird es in einem Browserfenster angezeigt. Klicken Sie auf das Minuszeichen, um den Hotliste-Ordner wieder zu schließen.

Die Seite **Globales Log** listet Adressen auf, die Sie während eines angegebenen Zeitraums besucht haben. (Der Zeitraum, für den Adressen mit der Funktion **Globales Log** verzeichnet werden, wird in dem Einstellungen-Notizblock angegeben.)

Die Seite **Lokales Log** listet die Adressen auf, die im aktuellen Browserfenster eingesehen wurden, und ihr Inhalt wechselt, sobald Sie zu einem anderen Fenster wechseln.

Die Seite **Linkbaum** zeigt, welche Verbindungen mit dem aktuell dargestellten Dokument vorliegen.

Rechts von der Symbolleiste befindet sich eine bewegte Grafikanzeige. Wenn Quarterdeck Mosaic mit einem entfernten System kommuniziert oder ein Dokument von Ihrem eigenen System lädt, zeigt das Symbol eine Bewegung. Wenn die Bewegung aufhört, führt das Programm keine Netzwerkaktivität mehr aus.

Dokumente werden auf der Arbeitsfläche des Bildschirms im Standardfenster dargestellt, das verschoben und in der Größe geändert werden kann. Je nachdem, welche Methode Sie verwenden, um ein Dokument auszuwählen, wird es entweder in einem neuen Browserfenster dargestellt, oder es ersetzt den Inhalt eines schon geöffneten Fensters. Browserfenster können nebeneinander oder überlappend angeordnet und in Größe und Position nach Ihrem Belieben verändert werden. Ein Dokumentfenster kann auch auf Vollbildgröße maximiert werden, so daß das Dokument die gesamte Quarterdeck Mosaic Arbeitsfläche einnimmt.

Wenn das Programm aufgerufen wird, lädt Quarterdeck Mosaic eine Datei, die als Home Page ("Empfangsseite") bezeichnet wird (es sei denn, Sie weisen das Programm ausdrücklich an, dies nicht zu tun.) Eine Home Page ist ein praktischer Ausgangspunkt für Ihre Streifzüge im Netz. Eine systemeigene Home Page ist eine Datei, die auf der Festplatte Ihres Systems gespeichert ist. Während der Installation wird eine solche systemeigene Home Page in das Quarterdeck-Mosaic-Verzeichnis auf Ihrer Festplatte kopiert. Wenn nichts anderes angegeben wurde, wird diese Home Page Ihres Systems dargestellt, sobald das Programm aufgerufen wurde. Sie können jedoch auch wahlweise Quarterdeck Mosaic anweisen, ein anderes Dokument Ihres eigenen Systems oder ein entferntes Dokument (eine Datei auf einem anderen Computersystem) oder gar kein Dokument darzustellen.

Am Fußende der Bildschirmfläche des Programms befindet sich die Statusleiste. Quarterdeck Mosaic verwendet diesen Bereich, um Sie darüber auf dem laufenden zu halten, was das Programm gerade an Aufgaben ausführt. Auf der linken Seite der Statusleiste werden Benutzeraktivitäten beschrieben, während auf der rechten Seite Netzwerkaktivitäten angegeben werden, wie z.B. der Versuch, Verbindungen mit anderen Netzknoten aufzubauen oder Dokumentübertragungen. Wenn Sie den Cursor in der Bildschirmanzeige bewegen, erscheint der Name der Datei oder der URL, bei der sich der Cursor gerade befindet, in der linken Hälfte der Statusleiste. Wenn Sie Dokumente abrufen, kann der Übertragungsvorgang in der rechten Hälfte der Statusleiste überwacht werden. Wenn eine Übertragung beendet wird, wird die Meldung "Document Done" ("Übertragung des Dokuments erledigt") eingeblendet. Wenn Sie diesen Bereich lieber dafür nutzen wollen, daß Sie mehr von Ihrem Dokument sehen können, können Sie die Statusleiste deaktivieren.

Die Symbolleiste ist eine Reihe von Schaltflächen, die Ihnen schnellen Zugriff auf häufig durchzuführende Befehle gibt. Sie können bei der Symbolleiste zwischen fünf Arten von Schaltflächen wählen: Große Symbole mit oder ohne Titel, kleine Symbole mit oder ohne Titel, oder nur Titel. Sie können die Darstellungsart der Schaltflächen auf der Symbolleiste in der Seite "General Options" ("Allgemeine Optionen") des Preferences ("Einstellungen")-Notizblocks ändern, oder aber, indem Sie mit der rechten Maustaste auf eine leere Fläche in der Symbolleiste klicken, so daß das dazugehörige Kontextmenü erscheint, und dann die gewünschte Darstellungsart auswählen.

Sie können die Symbolleiste auch von ihrer Normalstellung an eine andere Stelle Ihres Bildschirms verschieben, indem Sie den Cursor auf eine Stelle der Symbolleiste bewegen, in der keine Schaltflächen sind, und sie dann an den neuen Platz ziehen. (Der Cursor ist dann in der richtigen Position zum Ziehen mit der Maus, wenn seine Form zum Handsymbol wechselt.) Sie können die Symbolleiste an der linken oder rechten Seite des Quarterdeck-Mosaic-Bildschirms verankern oder sie kann frei über die Arbeitsfläche des Programms oder über den Windows-Bildschirm bewegt werden. Um die Symbolleiste wieder entweder am Kopf- oder am Fußende des Programmbildschirms anzubringen, bringen Sie den Cursor an eine Stelle auf der Symbolleiste, an der sich keine Schaltflächen befinden, und ziehen Sie sie an die richtige Stelle. (Wenn die Symbolleiste sich an der richtigen Stelle zum Andocken befindet, wird ein Rahmen eingeblendet.)

Die Schaltflächen "Hotliste", "Speichern" und "Müll" sind Windows-"Ablage-Schaltflächen", d.h. Sie können die dazugehörigen Funktionen für jedes Dokument ausführen, indem Sie das Dokument zu der Schaltfläche ziehen und es innerhalb des Rahmens der Schaltfläche ablegen.

Die Normaleinstellung sieht vor, daß die URL (oder der Netzwerkname) von jedem Dokument am Kopfende des Browserfensters dargestellt wird. Wenn Sie diese Fläche lieber dazu verwenden möchten, einen größeren Ausschnitt des Dokuments darstellen zu lassen, können Sie diese Einstellung deaktivieren.

Quarterdeck Mosaics URL-Helfer hilft Ihnen dabei, zulässige URLs zu erstellen, indem er eine Schablone zur Verfügung stellt, mit der Sie arbeiten können. Der URL-Helfer gibt Ihnen eine Anleitung, indem er Ihnen zeigt, welche Informationsbestandteile für das jeweilige Datenübertragungsprotokoll erforderlich sind, das Sie verwenden möchten, und hilft Ihnen dadurch, daß er überprüft, ob Sie bei der Dateneingabe die richtige Syntax verwenden. (Der URL-Helfer kann nicht überprüfen, ob die von Ihnen eingegebene URL verfügbar ist, sondern nur, daß Sie sich sozusagen "an die Regeln gehalten haben", als Sie die Adresse eingegeben haben.)

Der URL-Helfer kann in dem Dialogfeld **Gehe zu URL** aufgerufen werden (das eingeblendet wird, wenn Sie die Option **Gehe zu** in der Symbolleiste des Menüs **Navigieren** wählen, oder in dem Dialogfeld **URL öffnen**, das erscheint, wenn Sie die Option **Öffnen** im Menü **Datei** wählen. Sie erscheint über jedem Browserfenster, es sei denn, Sie deaktivieren diese Funktion im Preferences ("Einstellungen")-Notizblock.

Linkbaum

Die Seite **Linkbaum** der Archive liefert Ihnen eine Straßenkarte der Hypertextverbindungen in dem aktuellen Browserfenster. Dokumente werden in einer Baumstruktur aufgelistet, wobei das aktuelle Dokument die höchste Ebene der Liste darstellt. Darunter befinden sich die Verbindungen, die in dem aktuellen Dokument enthalten sind. Sobald Sie eine URL aufsuchen, merkt sich Quarterdeck Mosaic für den Zeitraum, den Sie auf der Global History-Seite des Preferences-Notizblocks angegeben haben, alle Verbindungen dieses Dokuments.

Für jedes Dokument steht ein kleines Papiersymbol. Außerdem wird der Titel der Verbindung angegeben. Wenn vor einem Dokument ein Pluszeichen (+) steht, enthält es weitere Verbindungen. Klicken Sie auf das Pluszeichen, um eine erweiterte Darstellung aufzurufen und diese zusätzlichen Verbindungen anzusehen. (In der erweiterten Darstellung ändert sich das Pluszeichen zu einem Minuszeichen (-). Durch Klicken auf das Minuszeichen wird der erweiterte Darstellungsmodus beendet.)

Genau wie bei URLs, die in den History- und Hotliste-Seiten der Archives aufgelistet sind, können Sie jede URL auf der Baumstruktur-Seite ansehen, indem Sie auf sie klicken. Sie können auch eine URL in einer Hotliste abspeichern oder ein Dokument auf der Festplatte speichern, indem Sie es mit der Maus zu der entsprechenden Schaltfläche der Symbolleiste ziehen und dort ablegen.

Zurück zu [Die Archive](#)

Liste der Leistungsmerkmale

Statt einfach die ursprüngliche NCSA-Version von Mosaic auszubauen, haben wir sie von Null auf neu geschrieben! Wir haben nicht nur neue Funktionen eingebaut, wir haben auch ganz erheblich die Geschwindigkeit erhöht. Unser neuer, aufregender Browser, von Grund auf neu konzipiert, umfaßt die folgenden Leistungsmerkmale:

Schnellere Reaktion

Mehrere Browserfenster

Quarterdeck Winsock

Standortmanager

Hotlisten

Import- und Export-Hotlisten

Hotlisten und URLs Symbole zuweisen

History

Gopher und FTP

Newsgroups und E-Mail

Ziehen-und-Ablegen

Kontextmenüs

Individuelle Gestaltung der Symbolleiste

Konfigurierbare Seitenelemente

URL Helfer

Online-Hilfe

Zurück zu Übersicht

Wählen Sie große oder kleine Symbole, mit oder ohne Text, und bestimmen Sie selbst, wo sich Ihre Symbolleiste befinden soll: oben, unten, links, rechts, oder frei auf dem Bildschirm beweglich.

Die Möglichkeit, Zugang zu Gopher- und FTP-Teilnehmern zu bekommen und Downloads durchzuführen, ist nahtlos in das Programm integriert.

Quarterdeck Mosaic legt eine elektronische Fährte zu allen Adressen, die Sie während Ihrer Streifzüge im Netz angesteuert haben, so daß sie schnell zu jedem Ort, der in der History-Datei verzeichnet wurde, zurückkehren können. Die Lokales Log enthält eine Liste aller Orte, die im aktuellen Browserfenster angesteuert wurden, während die Global History alle Orte auflistet, die innerhalb einer angegebenen Anzahl von Tagen angesteuert worden waren.

Sie können Ihre Hotlisten und URLs ganz persönlich zusammenstellen, indem Sie das Symbol Ihrer Wahl einem beliebigen Objekt zuweisen.

Stellen Sie Ihre Browserfenster so ein, wie Sie sie gewöhnt sind, indem Sie die Hintergrundfarbe, die Schriftart und den Schriftgrad und andere Faktoren der Bildschirmdarstellung ändern.

Sie können mit der rechten Maustaste auf Ordner, URLs, oder in Dokumente klicken, um ein Menü aufzurufen, von dem aus Sie übliche Befehle mit einem Mausklick eingeben können.

Überlappender (Multitasking-) Netzwerkzugang bedeutet, daß Sie zwei oder mehr Dokumente in getrennten Browserfenstern gleichzeitig ansehen oder herunterladen können.

Mit Quarterdeck Mosaic's umfangreicher Online-Hilfe finden Sie die Informationen, die Sie brauchen, um Ihre Produktivität (und Ihren Spaß!) zu steigern.

Das Cache von Quarterdeck Mosaic ist eines von verschiedenen Neuerungen, mit der die Reaktionszeit des Web verbessert wird, unabhängig von der Schnelligkeit Ihres Internet-Anschlusses. Eine andere Verbesserung ist die stufenweise Darstellung von Dokumenten, wodurch Sie sich ein Dokument ansehen können (und sogar Zugang zu den darin enthaltenen Verbindungen haben), noch während das Dokument von Quarterdeck Mosaic empfangen wird.

Mit dem Location Manager können Sie Ihren Winsock-Treiber so konfigurieren, daß er Zugang zu einem oder mehreren Anbietern hat -- mit ein paar Mausklicks. Wenn Sie z.B. einen Notebook-Computer sowohl in der Arbeit als auch zu Hause verwenden, können Sie zwei verschiedene Anschlüsse konfigurieren. Sie müssen dann nur die Einstellung wählen, die Ihrem aktuellen Anschluß entspricht.

Mit Ihrer Maus können Sie Dokumente zu einem Hotlisten-Ordner ziehen und dort ablegen, ein Dokument darstellen, indem Sie die History-Liste zu einem Browserfenster ziehen, und unerwünschte Einträge löschen, indem Sie sie zum Papierkorb ziehen.

Quarterdeck Mosaic enthält einen Winsock-Treiber und ein Wählprogramm, das automatisch Ihren Internet-Anbieter anwählt, sobald Quarterdeck Mosaic oder eine andere Winsock-Anwendung eine Netzwerkanfrage macht. Quarterdeck Winsocks benutzerfreundliches Konsolenfenster erlaubt es Ihnen, die Netzwerkaktivität beim An- und Abmelden zu überwachen

Mit Quarterdeck Mosaics einzigartigem URL-Helfer steht Ihnen jederzeit und bei jedem Schritt eine Hilfestellung beim Erstellen formal zulässiger URLs zur Verfügung.

Speichern Sie in Hotliste-Ordnern schnell und einfach die Adressen von interessanten Dokumenten, die Sie angesteuert haben, in Hotliste-Ordnern. Sobald die Adresse eines Dokuments in einer Hotliste gespeichert wurde, müssen Sie sich die komplexen URL-Adressen oder die Verbindungen, über die Sie sie gefunden hatten, nicht mehr merken. Sie klicken einfach auf ihren Namen oder ihr Symbol. Wenn Sie mehrere Hotliste-Ordner erstellen, können Sie Dokumente auf eine für Sie sinnvolle Weise organisieren. Quarterdeck Mosaic wird Ihnen mit mehreren Hotlisten vorkonfiguriert geliefert, die Adressen enthalten, von denen wir glauben, daß sie für Sie von Interesse sein können.

Maus, Menüs oder Tastatur?

Mit Quarterdeck Mosaic können Sie mit ein paar einfachen Techniken Dokumente abrufen, ansehen, speichern und drucken. Sie müssen sich nicht darum kümmern, ob die URL vorher schon einmal dargestellt wurde (wobei in diesem Falle der Text in Tiefrot statt in Blau dargestellt würde), oder ob er in den Archives oder in einem Browserfenster aufgelistet wird. Alle URLs, egal, wo sie sich auf Ihrem Bildschirm befinden, können wie folgt gehandhabt werden:

Ziehen und Ablegen:

Sie können jedes Element zu einer der Schaltflächen der **Symbolleiste ziehen**, die als **Windows Ablage-Schaltflächen** dienen. (Windows Ablage-Flächen sind u.a. die Schaltflächen Hotliste, Speichern und Papierkorb).

Sie können URLs aus den Archiv-Seiten auf die Arbeitsfläche **ziehen**, um die Dokumente in Browserfenstern anzusehen, oder Dokumente (und die Verbindungen in den Dokumenten) zu den Archiven **ziehen**, um Sie in einer Hotliste zu speichern.

Wenn Sie eine URL auf einem offenen Browserfenster ablegen, ersetzt das Dokument den Inhalt dieses Fensters. Wenn Sie es auf einer leeren Fläche Ihrer Arbeitsfläche ablegen, wird das Dokument in einem neuen Fenster dargestellt.)

Kontextmenüs:

Wenn Sie mit der **rechten Maustaste** auf ein Element klicken, rufen Sie ein Kontextmenü auf, indem Sie den passenden Befehl auswählen können.

Kontextmenüs:

Mit den **Kontextmenüs** der Menüleiste können Sie Befehle ausführen, die sich auf das aktuelle Browserfenster beziehen.

Tastaturbefehle:

Wenn Sie das vorziehen, können Sie Befehle in Quarterdeck Mosaic als **Tastaturbefehle** eingeben.

Zurück zu [Quarterdeck Mosaic erkunden](#)

Menü Anzeigen

Symbole [Alt+A, Y]

Stellt Hotlisten-Objekte im aktuellen Fenster als Reihen großer Symbole mit einer Textbeschreibung unter jedem Symbol dar.

Symbolliste [Alt+A, L]

Stellt Hotlisten-Objekte in aktuellen Fenster als eine Liste dar, bei der in jeder Zeile ein Objekt (Ordner oder URL) steht, wobei jedes mit einem großen Symbol mit einer nachfolgenden Textbeschreibung abgebildet wird.

Textliste [Alt+A, T]

Ordnet Hotlisten-Objekte in dem aktuellen Fenster als eine Liste an, bei der jeder Ordner oder jede URL in einer eigenen Zeile erscheinen, dargestellt durch ein kleines Symbol, dem ein Beschreibungstext folgt.

Baum [Alt+A, B]

Stellt Hotlist-Objekte im aktuellen Fenster als eine Liste dar, wobei jeder Ordner oder jede URL von einem Mini-Symbol dargestellt werden, dem ein Beschreibungstext folgt. Vor jedem der kleinen Ordnersymbole steht ein Pluszeichen (+). Wenn Sie auf das Pluszeichen klicken, ändert es sich in ein Minuszeichen (-) und der Ordner wird geöffnet, so daß eine Liste aller enthaltenen Dokumente zu sehen ist. Wenn Sie auf das Minuszeichen klicken, wird dieser Teil der Baumstruktur wieder ausgeblendet, und diese Dokumente sind nicht mehr im Browserfenster sichtbar.

Objekt [Alt+A, O]

Blendet das Kontextmenü des Objekts ein, auf das sich die Tastaturbefehle beziehen. (Siehe unten **Fokus wechseln**).

Quelltext [Alt+A, Q]

Ruft eine Darstellungsart auf, bei der der Bildschirm zweigeteilt ist, wobei das aktuelle Dokument im oberen Ausschnitt erscheint, während seine HTML-Kodierungen im unteren Ausschnitt eingeblendet werden. Diese Funktion ist vor allem für fortgeschrittene Benutzer von Interesse, der sich mit der Erstellung und Bearbeitung von HTML-Dokumenten befassen.

Werkzeuggeste [Alt+A, W]

Stellt die Darstellung der Symbolleiste an oder aus.

Archive [Alt+A, R]

Schaltet die Darstellung des Archivausschnitts ein, der die History-Listen, die Hotlisten und der Linkbaum anzeigt. Dies Option hat dieselbe Funktion wie die Schaltfläche **Archive** auf der Symbolleiste.

Statusleiste [Alt+A, S]

Schaltet die Darstellung der Statusleiste an oder aus.

Fokus wechseln [Alt+A, F] oder [F6]

Damit werden die folgenden Komponenten des Quarterdeck Mosaic-Bildschirms reihum in den Vordergrund geholt, so daß sich die Tastaturbefehle auf sie beziehen: das aktuelle Dokument, das URL-Feld (wenn es in dem aktuellen Browserfenster dargestellt wird), das Quellenfenster des Dokuments (wenn es sichtbar ist), Anmerkungen im aktuellen Dokument, und die Archive.

Zurück zu [Die Menüleiste](#)

Menü Bearbeiten

Ausschneiden [Alt+B, X] oder [Strg+X]

Löscht einen markierten Textblock aus einem Eingabefeld (wie z.B. dem URL-Feld eines Browserfensters) und speichert ihn in der Windows-Zwischenablage. (In einem Dokument können Sie keinen Text ausschneiden.)

Kopieren [Alt+B, K] oder [Strg+K]

Kopiert einen ausgewählten Textblock aus dem aktuellen Dokument in die Windows-Zwischenablage.

Einfügen [Alt+B, E] oder [Strg+E]

Fügt den Inhalt der Windows-Zwischenablage an der Cursorposition in ein Eingabefeld ein (wie z.B. das URL-Feld eines Browserfensters). (In ein Dokument können Sie keinen Text einfügen.)

Löschen [Alt+D, L] oder [Entf]

Entfernt einen Textblock aus einem Eingabefeld (wie z.B. dem URL-Feld eines Browserfensters).

Suchen [Alt+B, S] oder [Strg+S]

Durchsucht das aktuelle Dokument nach einer bestimmten Zeichenkette. Wenn Sie **Suchen** wählen, erscheint ein Dialogfeld, in dem Sie Suchkriterien eingeben können.

Weitersuchen [Alt+D, W] oder [F3]

Sucht nach dem nächsten Vorkommen einer Zeichenkette in einem Dokument.

Anmerkung [Alt+D, M]

Damit können Sie eine persönliche Randnotiz (eine Anmerkung) an dem aktuellen Dokument vornehmen oder eine vorhandene **Anmerkung** ändern.

Zurück zu Die Menüleiste

Menü Datei

Öffnen [Alt+D, F]

Ruft ein Dokument ab und stellt es in einem Browserfenster dar. Die Normaleinstellung sieht vor, daß das Dokument im aktuellen Browserfenster geöffnet wird, aber das Dialogfeld **URL öffnen**, das eingeblendet wird, wenn diese Option gewählt wird, enthält ein Kästchen **In neuem Fenster öffnen**. Wenn Sie dieses Kästchen ankreuzen, wird das Dokument in einem neuen Fenster dargestellt. Die Option **Öffnen** ist vergleichbar mit der Option **Gehe zu** im Menü **Navigation** und der Symbolleiste.

Schließen [Alt+D, L]

Schließt das aktuelle Browserfenster.

Speichern unter [Alt+D, U]

Speichert den Inhalt des aktuellen Browserfensters auf die Festplatte. Mit dieser Option kann ein Dokument als reine Textdatei oder als HTML-Datei gespeichert werden, während eine Hotliste nur als HTML-Dokument gespeichert werden kann. Wenn Sie die Option **Speichern unter** wählen, erscheint ein Dialogfeld, das nach Dateinamen und dem Verzeichnis, unter denen die Datei gespeichert werden soll, fragt. Die Option **Speichern unter** im **Datei**-Menü ist vergleichbar mit der **Speichern**-Schaltfläche in der Symbolleiste.

Neu laden [Alt+D, N]

Weist Quarterdeck Mosaic an, das aktuelle Dokument erneut abzurufen. Diese Funktion ist nützlich, wenn ein Dokument häufig aktualisiert wird, oder wenn Quarterdeck Mosaic ein oder mehrere Grafikdateien, die in dem Dokument enthalten sind, nicht abrufen konnte. Die Option **Neu laden** im Menü **Datei** hat dieselbe Funktion wie die **Neu laden**-Schaltfläche in der Symbolleiste.

Eigenschaften [Alt+D, E]

Ruft das Dialogfeld **Eigenschaften** für das aktuelle Dokument auf und gibt Informationen zu dieser Datei, nämlich u.a. URL, Titel und Dateityp. In manchen Fällen werden noch zusätzliche Informationen angezeigt, wie die Uhrzeit und das Datum, an dem die Datei zum letzten Mal geändert wurde. Das Dialogfeld **Eigenschaften** gibt Ihnen auch die Möglichkeit, der URL ein Symbol zuzuweisen.

Drucken [Alt+D, D]

Druckt das aktuelle Dokument. Wenn Sie diese Option wählen, wird das normale Windows-Dialogfeld "Drucken" eingeblendet.

Seitenvorschau [Alt+D, T]

Zeigt auf dem Bildschirm eine Ganzseitenansicht des aktuellen Dokuments an, die anzeigt, wie das Dokument gedruckt aussehen wird.

Druckereinrichtung [Alt+D, R]

Ermöglicht Ihnen, die typischen Windows-Druckeroptionen festzulegen, z.B. welcher Drucker verwendet werden soll, Druckrichtung und Papiergröße. Das Dialogfeld **Druckereinstellung** wird aufgerufen, indem Sie diese Option wählen. Durch Wählen der Schaltfläche **Optionen** in dem Dialogfeld **Druckereinstellung** wird das Dialogfeld **Optionen** aufgerufen, in dem Sie das Dithering und die Intensität regeln können.

Beenden [Alt+D, B]

Beendet Quarterdeck Mosaic.

Zurück zu Die Menüleiste

Menü Fenster

Duplikat [Alt+F, D]

Erstellt eine exakte Kopie des aktuellen Browserfensters. Diese Funktion erlaubt es Ihnen, einen anderen Abschnitt desselben Dokuments in jedem Fenster anzusehen oder in einem Browserfenster den Verbindungen nachzugehen, während Sie im anderen Fenster das Originaldokument ansehen.

Überlappend [Alt+F, P]

Ordnet offene Browserfenster in der Standard-Windows-Anordnung "Überlappend" dar, bei der jedes Fenster sich mit dem anderen kaskadenförmig überlappt, jedes gegenüber dem anderen ein Stück nach rechts oben des vorigen Fensters verschoben.

Nebeneinander [Alt+F, N]

Ordnet offene Browserfenster in der Standard-Windows-Anordnung "Nebeneinander" an, bei der jedes Fenster gleich viel Platz wie das andere einnimmt und keine Fenster sich überlappen.

Alle schließen [Alt+F, A]

Schließt alle offenen Browserfenster.

Symbole anordnen [Alt+F, S]

Reiht Fenster, wenn sie auf Symbolgröße verkleinert wurden, auf der Quarterdeck Mosaic-Arbeitsfläche auf.

Hotlisten [Alt+F, H]

Blendet den Archivausschnitt ein, bei dem die Hotlisten-Ordner zu sehen sind.

Globales Log [Alt+F, G]

Blendet den Archivausschnitt ein, bei dem die Globales Log-Liste zu sehen ist.

Lokales Log [Alt+F, L]

Blendet den Archivausschnitt ein, bei dem die Lokales Log-Liste zu sehen ist.

Linkbaum [Alt+F, K]

Blendet den Archivausschnitt ein, bei dem die Seite Linkbaum zu sehen ist.

Netzwerkstatus [Alt+F, E]

Öffnet ein Fenster, in dem Sie Netzwerkvorgänge überwachen können.

Zurück zu [Die Menüleiste](#)

Menü Hilfe

Inhalt [Alt+H, I]

Ruft die Online-Hilfdatei auf, wobei am Bildschirm das Inhaltsverzeichnis dargestellt wird.

Suchen [Alt+H, S]

Ruft das Dialogfeld **Suchen** auf, mit dem Sie in der Hilfdatei nach Informationen zu bestimmten Themen suchen können.

Hilfe benutzen [Alt+H, H]

Ruft die Winhelp-Onlinehilfdatei von Microsoft Windows auf, die erklärt, wie das Windows-Onlinehilfesystem benutzt wird

Über Quarterdeck Mosaic [Alt+H, Q]

Blendet Informationen ein zur Programmversion, zum Urheberrecht und eine Liste derjenigen Personen, die gemeinsam Quarterdeck Mosaic entwickelt haben, den Web Browser der nächsten Generation!

Zurück zu Die Menüleiste

Menü Hotliste

Als aktuelle einstellen [Alt+O, E]

Kennzeichnet die im aktuellen Browserfenster dargestellte Hotliste als die **Aktuelle Hotliste**. Alle Dokumente, die mit der Hotliste-Schaltfläche der Symbolleiste oder dem Kontextmenü eines Dokuments mit der Option **in aktuelle speichern** gespeichert werden sollen, werden in die aktuelle Hotliste gespeichert.

In aktuelle speichern [Alt+O, S]

Speichert das aktuelle Dokument in der aktuellen Hotliste. Das entspricht der Funktion der Schaltfläche **Hotliste** in der Symbolleiste.

Import [Alt+O, I]

Entnimmt einem HTML-Dokument oder einer von bestimmten anderen Browsern (wie z.B. Netscape oder NCSA Mosaic) erstellten Hotlisten die URLs und fügt sie in eine neu erstellte Quarterdeck Mosaic Hotliste innerhalb der "Aktuellen Hotliste" ein.

Export [Alt+O, X]

Entnimmt dem Quarterdeck Mosaic Hotlisten-Ordner, der im aktuellen Browserfenster dargestellt wird, die URLs und fügt sie in ein neu erstelltes HTML-Dokument ein, das dann auch anderen Quarterdeck Mosaic Browsern oder Browsern des World Wide Web zur Verfügung gestellt werden kann.

Neue Hotliste [Alt+O, H]

Erstellt einen neuen Hotlisten-Ordner innerhalb der aktuell dargestellten Hotliste.

Neues Hotlistenelement [Alt+O, N]

Fügt der aktuell dargestellten Hotliste einen neuen Eintrag hinzu. Wenn Sie diese Option wählen, wird das Dialogfeld **Dateieigenschaften** eingeblendet. Nachdem Sie eine URL und einen Titel eingegeben (und, wenn Sie wünschen, ihm ein Symbol zugewiesen), sowie die Eingabe mit **OK** bestätigt haben, wird der neue Eintrag der aktuellen Hotliste hinzugefügt.

Zurück zu Die Menüleiste

Menü Navigieren

Home Page [Alt+N, H] oder [Strg+H]

Ersetzt den Inhalt des aktuellen Browserfensters mit der von Ihnen als Home Page angegebenen Datei. Diese Option entspricht der Schaltfläche **Home Page** auf Ihrer Symbolleiste.

Zurück [Alt+N, Z] oder [Strg+-]

Ersetzt den Inhalt des aktuellen Browserfensters mit dem Dokument, das Sie zuvor angesehen hatten.

Nächstes [Alt+N, N] oder [Strg++]

Nachdem Sie in einem Browserfenster rückwärts durch Dokumente geblättert haben, können Sie mit **Nächstes** wieder vorwärts zum nächsten Dokument blättern, das in dem Fenster angezeigt worden war. (Stellen Sie sich **Nächstes** als Rückgängigmachen eines **Zurück**-Befehls vor.)

Gehe zu [Alt+N, G] oder [Strg+G]

Ersetzt den Inhalt des aktuellen Fensters mit einer URL, die Sie angeben (es sei denn, Sie geben ausdrücklich an, daß das Dokument in einem neuen Fenster geöffnet werden soll, indem Sie auf das entsprechende Kontrollkästchen in dem Dialogfeld klicken.) Diese Option entspricht der Schaltfläche **Gehe zu** auf der Symbolleiste und der Option **Öffnen** im Menü **Datei**.

Lesen Abbrechen [Alt N, A] oder [Strg+Untbr]

Bricht den Vorgang des Abrufens eines Dokuments ab. Diese Option entspricht der Schaltfläche **Stop** auf der Symbolleiste.

Zurück zu [Die Menüleiste](#)

Menü Werkzeuge

Netzwerk konfigurieren [Alt+W, K]

Ruft den Standortmanager auf und ermöglicht es Ihnen, Änderungen an Ihrer Netzwerkkonfiguration vorzunehmen.

FTP [Alt+W, F]

Ruft QFTP, Quarterdecks grafisches FTP-Modul, auf. (Diese Funktion ist nur mit dem kompletten Quarterdeck InternetSuite-Programmpaket verfügbar.)

Mail/News [Alt+W, M]

Ruft das Quarterdeck Nachrichtenzentrum auf, ein komplettes E-Mail und Newsgroup-Managementsystem. (Diese Funktion ist nur mit dem kompletten Quarterdeck InternetSuite-Programmpaket verfügbar.)

Telnet [Alt+W, T]

Ruft QTerm auf, Quarterdecks Terminal Emulationsanwendung. (Diese Funktion ist nur mit dem kompletten Quarterdeck InternetSuite-Programmpaket verfügbar.)

Einstellungen [Alt+W, E]

Öffnet den Einstellungen-Notizblock, von dem aus Sie alle Aspekte des Programms einstellen können.

Zurück zu [Die Menüleiste](#)

Navigationsbefehle

Alt + N, H [oder Strg + H]	Lädt die Datei, die als Home Page angegeben wurde, in das aktuelle Browserfenster (oder in ein neues Fenster, wenn keines geöffnet ist.)
Alt + N, Z [oder Strg + -]	Ersetzt den Inhalt des aktuellen Browserfensters mit dem vorher angesehenen Dokument.
Alt + N, N [oder Strg + +]	Nach einem Zurückblättern durch die Dokumente eines Browserfensters kann mit diesem Befehl vorwärts zu dem nächsten Dokument, das in diesem Fenster angesehen wurde, geblättert werden
Alt + N, G [oder Strg + G]	Ruft eine URL ab und stellt Sie im aktuellen, oder, wenn keines geöffnet ist, in einem neuen Fenster dar.
Alt + N, A [oder Strg + Untbr]	Bricht den Vorgang des Abrufens eines Dokuments ab.

Zurück zu [Tastaturbefehle](#)

Wie Sie sehen, können Sie leicht von einer Adresse zur nächsten wechseln, indem Sie auf diese unterstrichenen "Verbindungen" klicken, die innerhalb der Dokumente auftauchen. Jede Verbindung ist eine Anweisung an Ihren Browser, zu einer anderen Adresse zu springen. Diese andere Adresse kann eine andere Stelle im selben Dokument sein, ein anderes Dokument, das sich auf demselben Computersystem befindet, oder ein Dokument, das sich auf einem anderen Computer befindet. Mit einem Mausklick können Sie von einem Web-Teilnehmer in den Vereinigten Staaten zu einem in einem anderen Land springen. Das Beste daran ist, daß Sie sich mit der Frage, wo diese Dokumente sich nun eigentlich tatsächlich befinden, überhaupt nicht befassen müssen.

Die Normaleinstellung ist, daß URLs **blau** angezeigt werden (wenn sie nicht in einer vom Benutzer voreinstellbaren Zeit aufgesucht wurden), oder **tiefrot**, wenn sie aufgesucht wurden. Das trifft für die URLs in den Archives zu, aber auch auf diejenigen, die in Browserfenstern dargestellt werden. Sie können auf der Seite Fonts des Preferences ("Einstellungen")-Notizblocks festlegen, daß die URLs in anderen Farben dargestellt werden sollen.

Newsgroup-Artikel lesen

Mit Quarterdeck Mosaic können Sie Newsgroups genau wie andere Dokumente des Webs ansehen: indem Sie einfach die entsprechende URL eingeben. Zunächst müssen Sie allerdings Quarterdeck Mosaic den Namen Ihres Newsservers mitteilen. Diese Information finden Sie im Feld **NNTP Server** der Seite **Mail/News** im Location Manager (Viele NNTP-Server haben Namen mit "news", auf die der Bereichsname folgt, wie z.B. **news.provider.com** oder **news.provider.net**.)

(Um den Location Manager zu konfigurieren, wählen Sie **Netzwerk -konfigurieren** im Menü Extras. Auf jedem Bildschirm steht Ihnen Online-Hilfe zur Verfügung, indem Sie auf **Hilfe** klicken oder auf die Taste **F1**. Wenn Sie bei einem Feld noch weitere Hilfe benötigen, fragen Sie Ihren Netzwerkverwalter oder Internet-Anbieter.)

Zugang zu einer der bei Ihrem Anbieter verfügbaren Newsgroups:

1. Wählen Sie **Gehe zu** in der Symbolleiste oder im Menü **Navigieren** .

Es erscheint das Dialogfeld Gehe zu URL.

2. Geben Sie **news:*** ein und klicken Sie auf **OK**.

Eine Liste der verfügbaren Newsgroups wird in einem Browserfenster dargestellt. Je nachdem, wie schnell Ihr Anschluß ist, kann es mehrere Minuten oder sogar noch länger dauern, bis die ganze Liste eingeblendet wird.

3. Sobald Sie eine Liste der Newsgroups abgerufen haben, können Sie eine Liste der jüngsten Nachrichten aufrufen, die bei einer der Gruppen eingegangen sind, indem Sie auf deren Namen klicken.
4. Klicken Sie auf eine Nachricht, wenn Sie sie lesen möchten.

Der Befehl **news:*** in Schritt 2 gibt dem Programm die Anweisung, eine Liste aller Newsgroups abzurufen. Wenn Sie lieber eine Liste der Gruppen einer bestimmten Rubrik wünschen, können Sie ein Präfix gefolgt von einem Asterisk wie z.B. **news:comp.*** oder **news:alt.*** angeben. Der erste Befehl würde die Namen aller Newsgroups, die mit **comp.** anfangen, und der zweite alle Namen der **.alt**-Gruppe abrufen. Wenn Sie den Namen einer bestimmten Newsgroup kennen, können Sie sie abrufen, indem Sie den Namen eingeben, beispielsweise **news:alt.music.james-taylor**. Jede Hypertextverbindung zu einer Newsgroup kann in einer Hotliste gespeichert werden.

Zurück zu Newsgroups

Newsgroups

Nachrichtengruppen sind eine Art elektronisches "Schwarzes Brett". Jeder bzw. jede, der/die Zugang zum Internet hat, kann sie lesen und Briefe (die Artikel genannt werden) an eine beliebige Newsgroup seines oder ihres Anbieters schicken. Im Augenblick gibt es über Zehntausend Newsgroups, und die meisten Anbieter stellen Ihren Kunden mehrere Tausend dieser Newsgroups zur Verfügung. Die meisten, aber nicht alle, Newsgroups sind in ein nicht sehr scharf abgegrenztes Netzwerk mit Namen USENET eingebunden.

Nun, worüber wird in diesen Newsgroups denn so geschrieben? Über alles und jedes!

Sie werden natürlich viele Newsgroups finden, die sich mit computerbezogenen Themen befassen. Suchen Sie nach Newsgroups, die mit **comp** anfangen, wie z.B. **comp.os.ms-windows** (Computers, Operating Systems/Microsoft Windows) oder **comp.os.msdos.desqview** (Computers/Operating Systems/MS-DOS/DESVIEW). Einige Gruppen sind regional beschränkt, wobei der Name angibt, um welche Region es sich handelt, z.B. **la.news** ("Neuigkeiten aus Los Angeles") oder **houston.general** ("Allgemeines aus Houston"). Für Themen aus dem Freizeitbereich sehen Sie sich Gruppen an, die mit **rec** (= "recreational topic") beginnen, wie z.B. **rec.skating** ("Erholung/Eislauf") oder **rec.food.restaurants** ("Erholung/Ernährung/Restaurants").

Ein großer Prozentsatz der Newsgroups fällt in den Bereich **alt** (oder "alternative"), in dem Sie Diskussionen finden über Fernsehshows, Entertainer, aktuelle Ereignisse, technische Neuerungen, Religion, Umweltschutz, um nur einige der Themen zu nennen. Sie sollten sich dabei allerdings im Klaren darüber sein, daß viele Newsgroups, vor allem in der Rubrik **alt**, für Erwachsene bestimmt sind, und daß oft im Inhalt wenig zimperlich sind. Wenn Sie sich durch für Erwachsene bestimmtes Material verletzt fühlen oder Kinder haben, denen der Zugang zum Internet erlaubt ist, bedenken Sie bitte, daß manche Newsgroups möglicherweise nicht Ihrem Geschmack entsprechen oder für Kinder ungeeignet sind.

[Newsgroup-Artikel lesen](#)

[Auf Newsgroup-Artikel antworten](#)

Zurück zu [Fortgeschrittenes Navigieren](#)

Lesen Sie und kommunizieren mit Tausenden von Newsgroups -- den "Schwarzen Brettern" des Internet -- in denen Teilnehmer aus der ganzen Welt jedes Thema unter der Sonne diskutieren! Sie können sicherlich mehr als eines finden, das sie interessiert. Sie können aus Quarterdeck Mosaic heraus auch E-Mail-Meldungen an jeden schicken, der eine Internet-Adresse hat.

Objektansichtsbefehle

Alt + A, Y	Stellt Hotliste-Objekte im aktuellen Browser-Fenster als Reihen großer Symbole mit Beschreibungstexten dar.
Alt + A, L	Stellt Hotliste-Objekte im aktuellen Browserfenster als eine Liste dar, mit jeweils einem Objekt pro Zeile, mit großen Symbolen und Beschreibungstext.
Alt + A, T	Stellt Hotlist-Objekte im aktuellen Browserfenster als eine Liste dar, mit jeweils einem Objekt pro Zeile, mit kleinen Symbolen und Beschreibungstexten.
Alt + A, B	Stellt Hotliste-Objekt im aktuellen Browserfenster als eine Liste dar, mit jeweils einem Objekt pro Zeile, mit kleinen Symbolen und Beschreibungstext. Zusätzlich befindet sich vor jedem Objekt-Symbol, das für einen Ordner steht, ein Pluszeichen, auf das man klicken kann, so daß dessen Inhalt eingeblendet wird.
Alt + A, O	Blendet das Kontextmenü für das Objekt ein, das gerade im Vordergrund ist.
Alt + A, O, A	Fügt einem Dokument, in dem schon Anmerkungen vorhanden sind, eine neue Anmerkung hinzu.
Alt + A, Q	Stellt das aktuelle Dokument in einem geteilten Fenster dar, wobei das Dokument in der üblichen Form im oberen Ausschnitt gezeigt wird, während im unteren Ausschnitt HTML-Kodierungen zu sehen sind.
Alt + A, W	Schaltet die Darstellung der

	Symbolleiste an oder aus.
Alt + A, R	Schaltet die Darstellung des Archivausschnitts an oder aus.
Alt + A, S	Schaltet die Darstellung der Statusleiste an oder aus.
Alt + V, F [oder F6]	Bringt reihum das aktuelle Dokument, das URL-Feld des Browserfensters (sofern es angezeigt wird), das Fenster der Dokumentquelle (sofern es angezeigt wird) und den Archivausschnitt in den Vordergrund.
Tab	Springt von Hypertext-Verbindung zu Hypertextverbindung in einem Dokument, das im Vordergrund steht.

Zurück zu Tastaturbefehle

Quarterdeck Mosaic erkunden

Die beste Art, wie Sie das World Wide Web - und Quarterdeck Mosaic - kennenlernen können, ist, daß Sie ins kalte Wasser springen und erste Streifzüge unternehmen. Zu diesem Zweck reisen wir nun zu einem der Netzknoten, die in den vorkonfigurierten Hotlisten aufgeführt werden, die mit dem Programm installiert wurden. Um die mitgelieferten Hotlisten, um die es in diesem Abschnitt geht, verwenden zu können, müssen Sie mit dem Internet, und nicht nur mit einem lokalen Netz verbunden sein.

Hinweis: Die Daten in diesem Abschnitt trafen zu dem Zeitpunkt zu, zu dem das Handbuch in Druck ging. Da das Web sich ständig ändert, können sich die Dokumente, die Sie über das Netz auf den Bildschirm holen, von denjenigen unterscheiden, die weiter unten beschrieben werden. Wenn ein spezielles Dokument geändert wurde, können die unten beschriebenen Vorgänge bei fast jedem anderen im Web zur Verfügung stehenden Dokument angewendet werden.

[Diesen Ersten Schritt machen](#)

[Ihre Schritte zurückverfolgen](#)

[Zurück zu Ihrer Home Page](#)

[Einen Download abbrechen](#)

[Maus, Menü, oder Tastatur?](#)

[Ablage-Schaltflächen in der Symbolleiste](#)

Quarterdeck Mosaic konfigurieren

Quarterdeck Mosaic stellt Ihnen eine schier unendliche Vielfalt an Konfigurationsmöglichkeiten zur Verfügung. Wenn Sie die Option **Einstellungen** im Menü **Werkzeuge** wählen, können Sie die Daten Ihres Netzwerks eingeben und auch die Präsentation des Programms auf dem Bildschirm nach Ihrem Geschmack verändern.

Wenn Sie **Einstellungen** wählen, erscheint ein Notizblock im Registerkarteikartenformat, in dem die Optionen nach Rubriken gruppiert sind. Um die Optionen einer bestimmten Karteikarte zu ändern, klicken Sie auf ihre Registermarke. Die folgenden Optionen sind in dem Notizblock verfügbar (wenn Sie sich bezüglich der Optionen in der Rubrik **Netzwerk** nicht sicher sind, werden Sie vermutlich mit dem Netzwerkverwalter Rücksprache halten wollen):

[HTML-Betrachter](#)

[GIF-Betrachter](#)

[Cache](#)

[Daten Engine](#)

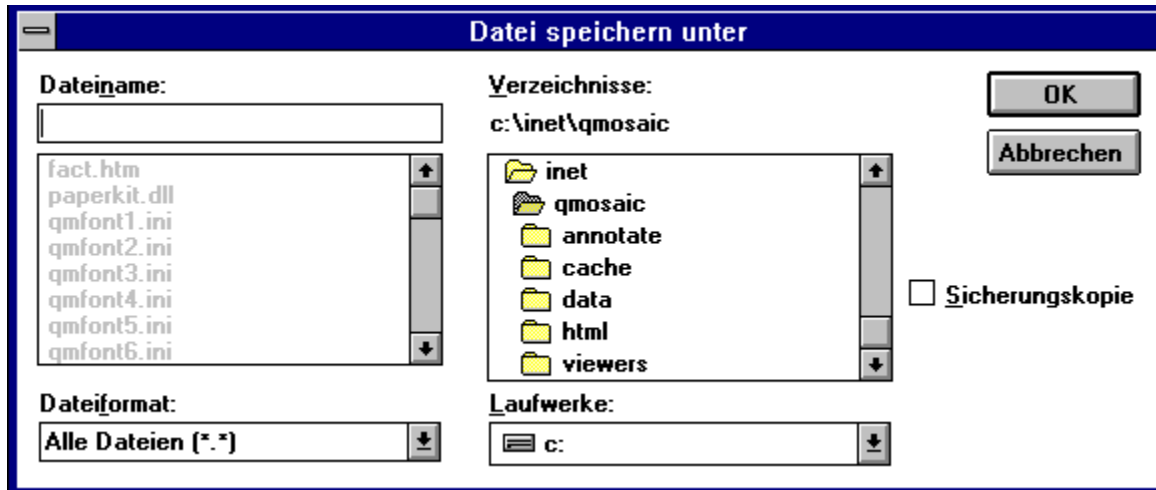
[Allgemeines](#)

[Globales Log](#)

[Browser](#)

[Fonts](#)

Dialogfelder Durchsuchen, Import-Export und Speichern unter



Wenn Sie Quarterdeck Mosaic anweisen, eine Datei zu sichern oder zu laden oder URLs in eine Hotliste oder ein HTML-Dokument zu importieren oder von dort zu exportieren, erscheint ein Dialogfeld, das dem oben abgebildeten ähnelt.

Wählen Sie einen Dateityp aus den Dropdown-Listen **Datei speichern unter** oder **Dateityp**. (Welche Dateitypen verfügbar sind, hängt davon ab, was Sie ausführen wollen.)

Wenn Sie eine Datei direkt von der Festplatte laden oder URLs aus einem Dokument importieren, suchen Sie nach der Datei, indem Sie ein Laufwerk (in der Dropdown-Liste **Laufwerke** und ein Verzeichnis markieren (durch Doppelklicken auf das kleine Aktenmappen-Symbol eines Verzeichnisses unter **Verzeichnisse**). Wenn Sie die gewünschte Datei gefunden haben, markieren Sie sie und klicken auf **OK**.

Wenn Sie eine Datei sichern oder URLs aus einer Hotliste in eine Datei exportieren wollen, wählen Sie das Laufwerk und das Verzeichnis, in denen Sie die Datei sichern möchten, geben Sie einen Dateinamen für die neue Datei im Feld **Dateiname** und klicken Sie dann auf **OK**.

Ein entferntes System kann mehrere Schemata bzw. Protokolle verwenden, um mit anderen Geräten zu kommunizieren. Quarterdeck Mosaic muß dasselbe Protokoll verwenden, wenn es Daten zu und von dem entfernten System überträgt. Wenn Sie ein Protokoll wählen, indem Sie auf seine runde Schaltfläche klicken, wird der Name des Schemas und die erforderliche Interpunktion in dem URL-Feld eingefügt. Sobald Sie ein Protokoll gewählt haben, ändern sich die anderen Felder des Dialogfelds, um die zusätzlichen Daten, die zur Vervollständigung der URL notwendig sind, abzufragen.

Wenn Text in dem Dokument markiert wird, sucht Quarterdeck Mosaic bei Auswahl von **Aufwärts** im Text von dem Beginn der markierten Textpassage bis zum Anfang des Dokuments und fährt mit der Suche, wenn die Zeichenkette nicht gefunden wurde, vom Ende des Dokuments bis zu der markierten Textpassage fort.

Wenn Text markiert ist, sucht Quarterdeck Mosaic bei Auswahl von **Abwärts** ab dem Ende des markierten Textes bis zum Ende des Dokuments und fährt mit der Suche, wenn die Zeichenkette nicht gefunden wurde, vom Anfang des Dokuments bis zu der markierten Textpassage fort.

Wenn kein **Nächstes** markiert ist, wird mit **Aufwärts** vom Ende des Dokuments bis zu seinem Anfang und mit **Abwärts** vom Anfang bis zu seinem Ende gesucht.

Schalten zwischen den Darstellungen des Archivausschnitts um, die die Globalen und die Lokalen Log-Listen enthalten, die Hotlisten und den Linkbaum.

Damit können Sie ein neues Dokument öffnen, indem Sie seine URL (Uniform Resource Locator, "Eindeutige Quellenadresse") eingeben.

Bringt Sie zu dem Dokument zurück, das Sie als Ihre Home Page gekennzeichnet haben.

Speichert das aktuelle Dokument in der aktuell gewählten Hotliste.

Damit können Sie unerwünschte Einträge in dem Globalen oder Lokalen Log oder in Hotlisten löschen.

Weist Quarterdeck Mosaic an, das aktuelle Dokument erneut abzurufen. Das ist nützlich, wenn das Dokument oft aktualisiert wird, oder wenn Quarterdeck Mosaic eine oder mehrere Grafiken nicht in dem Dokument darstellen kann.

Wenn Sie rückwärts durch die Dokumente eines Browserfensters geblättert haben, können Sie mit der Schaltfläche **Nächstes** wieder vorwärts durch dieselben Dokumente blättern. Die Schaltfläche **Nächstes** funktioniert nur, wenn Sie vorher in dem Fenster rückwärts navigiert sind.

Ruft das Dialogfeld **Speichern unter** auf, so daß Sie das aktuelle Dokument auf der Festplatte Ihres eigenen Systems speichern können.

Bricht den aktuellen Download-/Lesevorgang ab.

Navigiert rückwärts zu dem Dokument, das Sie zu dem aktuellen Dokument gebracht hat. Wenn vorher kein Dokument geladen war, funktioniert die Schaltfläche Zurück nicht.

Tastaturbefehle

Sie können in Quarterdeck Mosaic Befehle entweder mit der Maus oder mit einer der folgenden Tastenkombinationen ausführen:

Dateibefehle

Bearbeiten-Befehle

Objektansichtsbefehle

Navigationsbefehle

Hotliste-Befehle

Fensterbefehle

Tools-Befehle

Hilfe-Befehle

Dateityp/Untertyp

MIME (Multipurpose Internet Mail Extension)-Dateitypen sind Standardnamen, die Datentypen beschreiben sollen. Auf dieser Seite bezieht sich Type auf die allgemeine Kategorie, zu der dieser Dateityp gehört, beispielsweise Grafik-, Video- oder Textdatei. Untertyp ist eine genauere Beschreibung. So sind z.B. html und plain beides Dateitypen, die nur Text enthalten. Dateien des Dateityps plain enthalten jedoch normalerweise keine HTML-Kodierungen.

URLs ansehen, die in den Archiven aufgelistet werden

Die einfachste Art, ein Dokument anzusehen, das in den Archives aufgelistet ist, besteht darin, einfach auf seinen Namen zu klicken. Quarterdeck Mosaic ruft das Dokument ab und stellt es im aktuellen Browserfenster dar. Wenn keine Fenster geöffnet sind, wird das Dokument in einem neuen Fenster dargestellt.

Alternativ dazu können Sie eine URL aus dem Archivausschnitt auf eine freie Stelle der Quarterdeck Mosaic-Arbeitsfläche ziehen. Damit öffnen Sie das Dokument in einem neuen Fenster.

Wenn Sie auf eine zweite URL klicken, bevor Quarterdeck Mosaic die erste ganz abgerufen hat, wird die erste Übertragung abgebrochen und das zweite Dokument wird abgerufen.

Hinweis: Wenn Sie ein Dokument ansehen möchten, teilt der entfernte Server Quarterdeck Mosaic mit, welche Dateart er sendet. Ohne diese Information kann Quarterdeck Mosaic nicht das passende Betrachtungsprogramm zur Darstellung der Datei auswählen. Wenn ein Dokument dennoch nicht korrekt dargestellt wird - wenn z.B. bei einem HTML-Dokument alle Kodierungen dargestellt werden, oder eine ausführbare Datei (.EXE) wird als Zeichensalat im oberen Bereich des Bildschirms dargestellt, wenn Sie es vom entfernten System abrufen - dann sollten Sie **Eigenschaften** im Menü **Datei** wählen, und nach **MIME-Dateityp** suchen. Quarterdeck Mosaic muß vom entfernten System korrekte Angaben zum Dateityp bekommen, sonst kann es mit einer Datei nicht richtig umgehen.

Zurück zu [Die Archive](#)

URLs auf Ihrem eigenen System

Um Dokumente zu laden, die auf Ihrer systemeigenen Festplatte oder auf Festplatten, zu denen Sie über ein Lokalbereichsnetz Zugang haben, gespeichert sind, wählen Sie das Schema **Datei** und geben Sie dann den vollständigen Pfad- und Dateinamen des Dokuments ein, das sie sich ansehen möchten. Quarterdeck Mosaic fügt automatisch das notwendige Schema und den Namen des Hostcomputers an, um eine zulässige URL daraus zu erstellen.

Wenn Sie z.B. eine Datei mit dem Namen TESTING.HTM aus einem Verzeichnis DOCS auf Laufwerk C: laden wollten, könnten Sie entweder die Schaltfläche **Durchsuchen** wählen, um die Datei auszuwählen, oder folgendes in das Feld **Dateiname** des Dialogfelds **URL-Helfer** eingeben, wobei egal ist, ob Sie Groß- oder Kleinbuchstaben verwenden:

C:\DOCS\TESTING.HTM

Quarterdeck MosaiCs URL-Helfer würde dann die folgende URL erstellen:

file://localhost/c/docs/testing.htm

HTML-Dokumente auf DOS-Systemen verwenden normalerweise die Dateinamenerweiterung **.htm**, während UNIX-Systeme, die längere Dateinamen erlauben, normalerweise die Erweiterung **.html** verwenden. Es gibt noch einen anderen sehr wichtigen Unterschied zwischen den URLs auf DOS- und UNIX-Systemen. Im Gegensatz zu DOS wird bei UNIX zwischen Groß- und Kleinschreibung unterschieden. In einem DOS-System beziehen sich myhome.htm und MYHOME.HTM auf dasselbe Dokument. Nicht so bei UNIX. Da die meisten Teilnehmer, die Sie im Internet aufsuchen werden, mit UNIX arbeiten werden, achten Sie bitte darauf, daß Sie sich angewöhnen, URLs in der richtigen Kombination von Groß- und Kleinbuchstaben einzugeben. (Der Schema-Teil der URL - die Buchstaben, die vor **://** liegen - sollte immer in Kleinbuchstaben geschrieben werden.)

Zurück zu URLs verstehen

URLs in Hotlisten-Ordnern speichern

Während Ihrer Ausflüge im Web werden Sie sicherlich auf Stellen stoßen, die Sie später noch einmal aufsuchen möchten. Mit Quarterdeck Mosaic können Sie das bequem in ein paar einfachen Schritten erledigen:

Speichern einer URL in der Globales Log in eine Hotliste:

1. Klicken Sie auf eine Hotliste, um Ihren Inhalt in einem Browserfenster darstellen zu lassen.
2. Wählen Sie die Globales Log-Seite aus, indem Sie auf ihren Karteireiter klicken.
3. Ziehen Sie das Symbol der URL in das Browserfenster, in dem die Hotliste dargestellt wird, und legen Sie es auf der Bildschirmfläche ab (um es der dargestellten Sammlung hinzuzufügen), oder zu einem bestimmten Ordner, um sie einem solchen Ordner (einer Hotliste innerhalb der Hotliste) hinzuzufügen. In letzterem Fall wird um den Ordner ein Kästchen eingeblendet, wenn der Cursor in der richtigen Position ist, um die URL abzulegen.

Hinweis: Da sich der Inhalt der Lokales Log-Seite ändert, wenn das aktuelle Dokument wechselt, müssen Sie etwas anders vorgehen, wenn Sie eine URL aus einer **Lokales Log** in eine Hotliste speichern möchten. Stellen Sie in diesem Falle entweder die Ziel-Hotlist in demselben Browserfenster in einem neuen Browserfenster dar, wobei keines der Fenster in Vollbild-Größe dargestellt sein darf und die Fenster sich überlappen müssen. Ziehen Sie dann die URL aus der Lokales Log-Seite der Archives zu dem Browserfenster, das die Hotlist enthält.

Speichern der URL eines aktuell dargestellten Dokuments in einer Hotliste:

1. Überprüfen Sie, ob die Hotliste in dem Archivausschnitt sichtbar ist.
2. Positionieren Sie den Cursor über dem grauen Rahmen um das Dokument, ziehen Sie es, indem Sie die linke Maustaste gedrückt halten, auf die Hotliste und lassen Sie dort die Taste los. (Während Sie das Dokument ziehen, ändert sich das Cursorsymbol in ein Blatt Papier.)

oder

1. Klicken Sie mit der rechten Maustaste innerhalb der Dokumentbegrenzung, so daß das Kontextmenü dieses Dokuments erscheint.
2. Wählen Sie **Aktuelles Dokument** und dann **In Hotliste speichern**.

Mit diesem Verfahren wird die URL in der "aktuellen" Hotliste gespeichert.

Speichern der URL einer Hypertextverbindung in einem Dokument in einer Hotliste:

1. Überprüfen Sie, ob die Hotliste in dem Archivausschnitt sichtbar ist.
2. Halten Sie die Taste **Steuerung** gedrückt und ziehen Sie die Verbindung selbst zu der Hotliste.

oder

1. Klicken Sie mit der rechten Maustaste auf die Verbindung, um das dazugehörige Kontextmenü aufzurufen.
2. Wählen Sie **Hypertext Link**, dann **In Hotliste speichern**.

Bei diesem Verfahren wird die URL in der "aktuellen" Hotliste gespeichert.

Zurück zu [Die Archive](#)

URLs verstehen

Da Sie Quarterdeck Mosaic manchmal die exakte Adresse (URL) eines Dokuments, das Sie ansehen möchten, oder eines Netzknotens, den Sie aufsuchen möchten, angeben müssen, sollten Sie wissen, wie eine typische URL aussieht.

[Aufbau einer URL](#)

[Abhängige und vollständige URLs](#)

[Lokale URLs](#)

Zurück zu [Fortgeschrittenes Navigieren](#)

Verschicken von E-Mail-Nachrichten

Wenn Sie wie oben beschrieben eine persönliche Antwort an den Autor einer Newsgroup abschicken, verwenden Sie das Internet-Protokoll **mailto**: Sie können dieses Protokoll dazu verwenden, einer beliebigen Person mit einer Internet-Adresse eine E-Mail-Nachricht zu schicken. Quarterdeck Mosaic kann E-Mail-Nachrichten, die an Sie gerichtet werden, nicht abrufen und darstellen. Es kann E-Mail nur verschicken. Sie werden meistens ein voll ausgerüstetes E-Mail- und Nachrichtenleseprogramm wie beispielsweise das Quarterdeck Nachrichtenzentrum verwenden wollen. Aber u. U. finden Sie es praktisch, gelegentlich eine E-Mail-Nachricht zu verschicken, während Sie gerade mit Quarterdeck Mosaic arbeiten.

(Bevor Sie versuchen, eine E-Mail-Nachricht aus Quarterdeck Mosaic zu verschicken, überprüfen Sie erst, ob Sie die **Mail/News**-Seite des Standortmanagers mit dem entsprechenden Mail-Server (SMTP-Server) und Ihrer persönlichen E-Mail-Adresse eingerichtet haben. Wenn Sie nicht ganz sicher sind, was Sie in diese Feldern eingeben sollen, fragen Sie Ihren Systemverwalter oder Ihren Internet-Anbieter.)

Verschicken einer E-Mail-Nachricht:

1. Wählen Sie **Gehe zu** in der Symbolleiste oder im Menü **Navigieren** und klicken Sie auf die Schaltfläche **URL Helfer** in dem dann erscheinenden Dialogfeld.
2. Klicken Sie auf die runde Schaltfläche neben **mailto** unter **Schema**, geben Sie die **E-Mail-Adresse** desjenigen ein, dem Sie schreiben wollen, und klicken Sie auf **OK**.

Nun ist wieder das Dialogfeld **Gehe zu** sichtbar.

3. Klicken Sie auf **OK**.

Ein Dokument mit der Überschrift Mail: wird eingeblendet, bei dem die Felder Adressat, Absender und die Datumsfelder ausgefüllt sind.

4. Geben Sie eine passende Bezeichnung für das Thema in dem Feld **Thema** und den eigentlichen Text Ihrer Nachricht in dem Textfeld ein.
5. Wenn Ihre Nachricht versandfertig ist, klicken Sie auf **Senden**.

Zurück zu [Fortgeschrittenes Navigieren](#)

Werkzeuge-Befehle

Alt + W, K	Ruft den Standortmanager auf und ermöglicht es Ihnen, Änderungen an Ihrer Netzwerkkonfiguration vorzunehmen.
Alt + W, F	Ruft QFTP auf, Quarterdecks grafisches FTP-Modul.*
Alt + W, M	Ruft das Quarterdeck Nachrichtenzentrum auf, ein komplettes E-Mail und Newsgroup-Managementssystem.*
Alt + W, T	Ruft QTerm, Quarterdecks Terminal Emulationsanwendung auf.*
Alt + W, E	Öffnet den Einstellungen-Notizblock, in dem Sie alle Aspekte des Programms konfigurieren können.

* Diese Funktion ist nur verfügbar, wenn Sie das komplette Quarterdeck InternetSuite-Paket haben.

Zurück zu [Tastaturbefehle](#)

Zurück zu Ihrer Home Page

Sie können jederzeit direkt zu Ihrer Home Page zurückkehren.

Den Inhalt des aktuellen Browserfensters mit Ihrer Home Page ersetzen:

1. Wählen Sie Home in der Symbolleiste oder Home Page im Menü Navigieren.

Zurück zu [Quarterdeck Mosaic erkunden](#)

Zuvor gespeicherte Dokumente ansehen

Quarterdeck Mosaic kann HTML- und Nur Text-Dateien darstellen, die auf Festplatte gespeichert wurde, wie auch .GIF-, .JPG- und .XBM-Grafiken. Quarterdeck Mosaic kann auch .WAV, .AU und .AIFF-Sounddateien abspielen. Andere Arten von gespeicherten Dokumenten müssen mit externen Betrachtungsprogrammen angesehen werden, die diesen Dateityp darstellen können. ("Betrachtungsprogramm" ist nicht nur visuell zu verstehen, darunter fallen auch "Player", die Sound-Dateien abspielen können.)

Eine vorher auf Festplatte gespeicherte Datei mit Quarterdeck Mosaic ansehen:

1. Wählen Sie **Gehe zu** auf der Symbolleiste oder im Navigationsmenü, oder **Öffnen** im Menü **Datei**.

Auf dem Bildschirm erscheinen die Dialogfelder **Gehe zu URL** oder **URL öffnen**.

2. Geben Sie an, ob das Dokument in einem neuen Fenster geöffnet werden soll, oder ob es den Inhalt des aktuellen Fensters ersetzen soll. Die Normaleinstellung sieht vor, daß das neue Dokument im aktuellen Fenster geöffnet wird.
3. Wählen Sie **Durchsuchen**, um auf Ihrer Festplatte nach der Datei zu suchen, die Sie ansehen möchten, und klicken Sie dann auf **OK**.

Wenn HTML-Dokumente gespeichert werden, werden die Kodierungen in dem Dokument gespeichert. Wenn das Dokument in einem Web-Browser angesehen wird, sind die Kodierungen nicht sichtbar, und die Datei erscheint korrekt formatiert. Wenn sie in einem Texteditor angesehen wird, sind die Kodierungen sichtbar und das Dokument ist nicht korrekt formatiert.

Tip: Wenn Sie viele Dateien ansehen möchten, können Sie Zeit sparen, indem Sie die Dateien im Dateimanager (oder in der Dateiverwaltungskomponente einer anderen Shell, wie z.B. der Quarterdeck SideBar) markieren und sie dann in die Arbeitsfläche ziehen. Jedes Dokument wird in einem eigenen Browserfenster dargestellt.

Zurück zu [Dokumente verwalten](#)

Übersicht

Willkommen in **Quarterdeck Mosaic**, unser neuer leistungsstarker Browser für das World Wide Web! Wir sind sicher, daß Sie Quarterdeck Mosaics Geschwindigkeit, Funktionalität und Bedienungsfreundlichkeit schätzen lernen werden, während Sie das World Wide Web erforschen. Obwohl es relativ neu ist, ist das World Wide Web (auch oft WWW oder "das Web" genannt) der am schnellsten wachsende Teil des Internets, der von kommerziellen wie individuellen Benutzern regen Zuspruch findet. Da das Web ständig im Wachstum begriffen ist und sich ständig ändert, können Sie sicher sein, daß sie bei jedem Streifzug im Internet mit Quarterdeck Mosaic neue und aufregende Stellen entdecken werden!

[Einführung in Quarterdeck Mosaic](#)

[Hardware- und Software-Anforderungen](#)

[Liste der Leistungsmerkmale](#)

[Komponenten von Quarterdeck Mosaic](#)

