

Lancer CMentalO que vous trouverez dans [Démarrer] [Programmes] .  
Une feuille contenant 3 cellules s'ouvre sur votre écran.



**Déblocage du Programme**

Nom du Programme  Pour recevoir votre N° de Série par Mail,  
envoyer les 3 informations ci-contre à :

Installation N°  [blancon.philippe@free.fr](mailto:blancon.philippe@free.fr)

Date d'Installation

CmentalO Fonctionne actuellement en mode Démo. Après avoir saisi votre N° de Série Personnel,  
TOUTES LES FONCTIONS SERONT ACCESSIBLES.

Si votre ordinateur est en mesure d'envoyer des Mails, vous pouvez demander votre n° de Série directement à partir de cette feuille en cliquant sur le bouton  
**[Demander mon N° de Série Maintenant]**

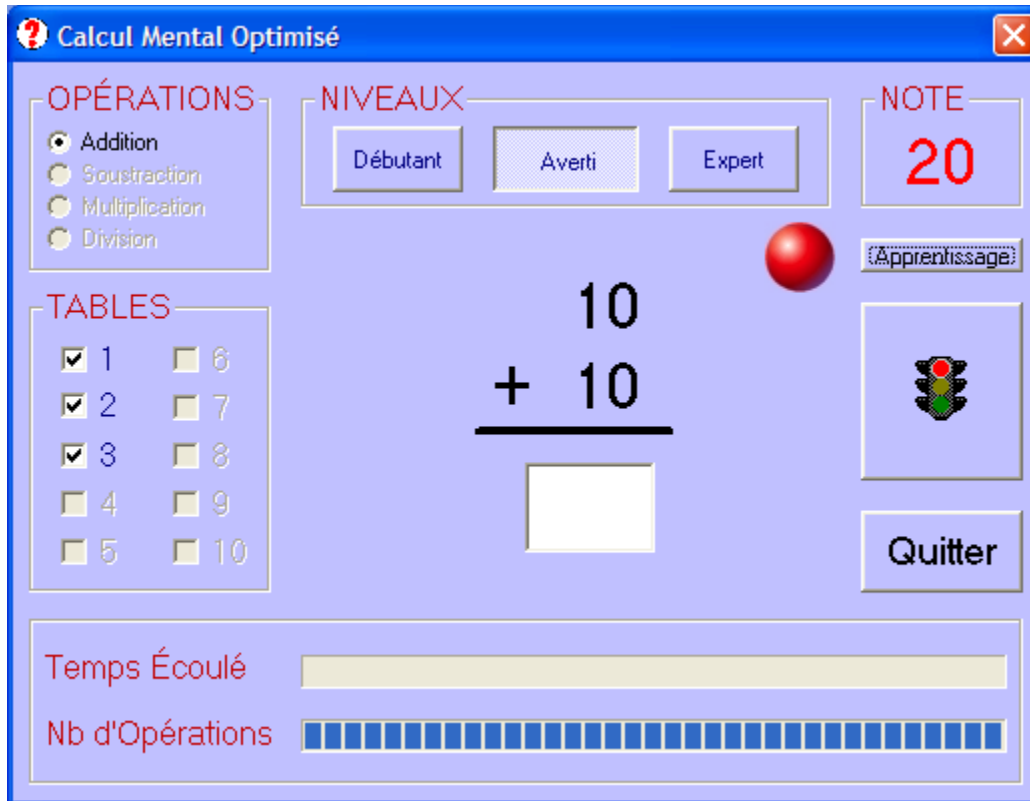
Un Mail sera créé automatiquement avec les infos nécessaires pour obtenir votre N° de Série.

Bien sur, si votre Ordinateur n'est pas connecté à Internet, il vous suffira de recopier les informations des 3 cellules, que vous pourrez retrouver à tout moment dans le menu de CMentalO, et de me les envoyer pas Mail à partir d'un autre ordinateur à l'adresse suivante :

[blancon.philippe@free.fr](mailto:blancon.philippe@free.fr)

Par retour, vous recevrez votre N° de Série personnel qui vous permettra de débloquent CmentalO. En attendant de recevoir votre code, vous allez pouvoir tester ce programme dans sa version Démo et vous faire une idée sur ses performances.

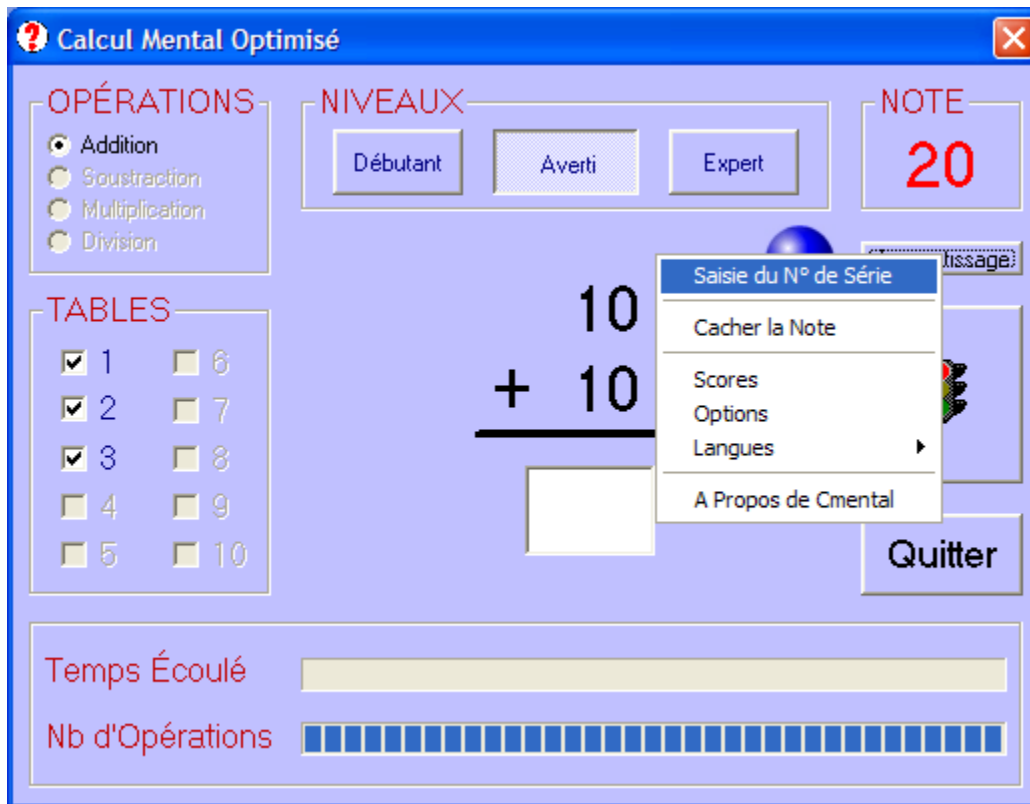
Après 10 Secondes, cette fenêtre se ferme toute seule et vous vous retrouvez devant la feuille principale de CMentalO.

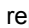


Vous remarquerez que dans le mode Démo seules les tables de 1, 2 et 3 sont opérationnelles. De plus les Opérations de Soustraction, Division et Multiplication ne sont pas accessibles. Bien sur toutes ces fonctions seront disponibles dès lors que vous aurez saisi votre N° de Série Personnel.

[Haut de Page](#)

Pour saisir votre N° de Série Personnel, rien de plus simple.... Mettez le curseur de la souris sur le point rouge. Il va changer de couleur et passer au bleu. A ce moment là, cliquez dessus pour ouvrir le menu contextuel et validez le sous menu [Saisie du N° de Série].



Une Fenêtre s'ouvre, vous permettant d'inscrire votre N° dans la case prévue à cet effet. Il ne vous reste plus qu'à le valider à l'aide du bouton  représentant un cadenas pour que CmentalO soit débloqué.

**Déblocage du Programme**

Nom du Programme  Pour recevoir votre N° de Série par Mail,  
envoyer les 3 informations ci-contre à :  
Installation N°  blancn.philippe@free.fr  
Date d'Installation

CmentalD Fonctionne actuellement en mode Démo. Après avoir saisi votre N° de Série Personnel,  
TOUTES LES FONCTIONS SERONT ACCESSIBLES.

**N° de Série**

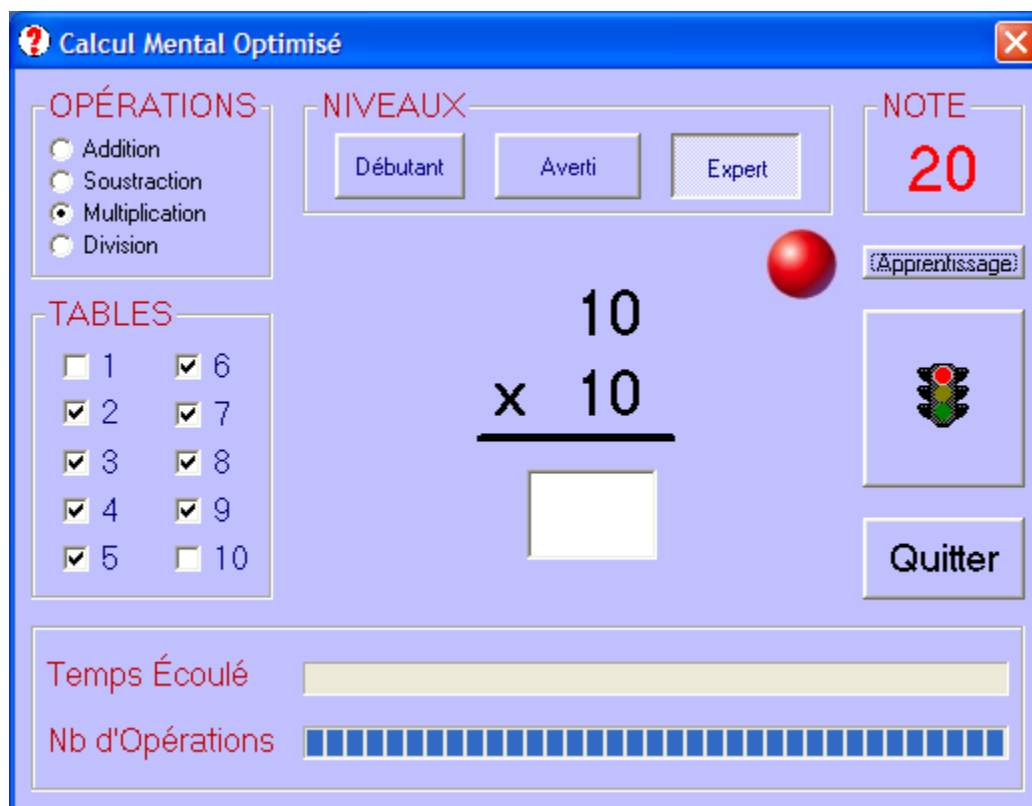


Vous pouvez maintenant utiliser GRATUITEMENT et SANS RESTRICTION ce logiciel de Calcul Mental.

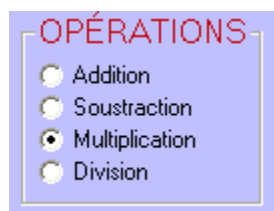
[Haut de Page](#)

Quand j'ai créé CMentalO, j'ai tenté de faire en sorte qu'il soit le plus simple possible à utiliser. Je n'ai mis aucune option superflue qui aurait pu lui enlever son côté intuitif.

Tout est affiché dans la feuille principale pour être facilement accessible.



On peut y sélectionner en haut à gauche le type d'opération que l'on veut travailler (Addition, Soustraction, Multiplication et Division).



En dessous se sont les tables que l'on choisi, de 1 à 10. On peut donc travailler une seule table ou réviser ses connaissances en sélectionnant toutes celles qui ont été déjà apprises.



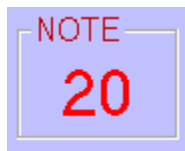
En Haut Centré, on trouve 3 boutons correspondant à 3 niveaux prêts configurés mais qui reste malgré tout paramétrable à votre guise (\*on verra comment tout à l'heure).



Les paramètres par défaut sont les suivants :

Débutant        : 20 questions avec 11 secondes de réflexion par opération.  
Averti            : 30 questions avec 9 secondes de réflexion par opération.  
Expert            : 40 questions avec 6 secondes de réflexion par opération.

En haut à droite, on a la note obtenue en temps réel pour l'exercice en cour.



En dessous un bouton [Apprentissage] permet au plus jeune de pouvoir s'entraîner SANS STRESS. En effet dans ce mode de fonctionnement le temps pour inscrire une réponse est long de près d'1 minute et la note disparaît pour ne pas le déconcentrer ou le décourager. Par ce bouton on passe donc du mode noté au mode apprentissage et vice versa suivant le besoin.



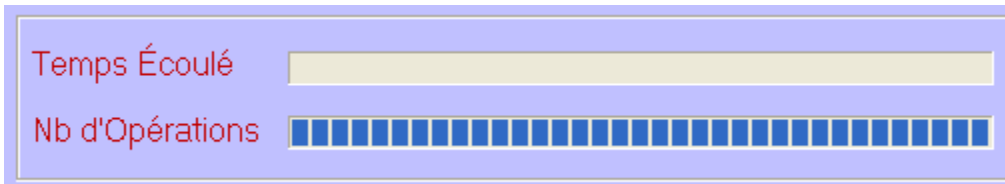
En dessous du bouton [Apprentissage] on trouve un bouton représentant un FEU TRICOLEURE. C'est le bouton de mise en Marche du temps et du questionnaire. En enfonçant ce bouton, le test commence immédiatement en vous demandant de répondre suivant les choix que vous avez présélectionnés. Il est bien évident que à partir de ce moment, la touche [Pause] de votre clavier ne fonctionne pas (pour éviter d'éventuelles tricheries).



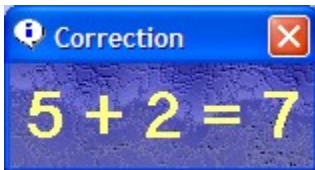
En dessous du bouton de [Marche Arrêt] on trouve enfin [Quitter] qui vous permet de quitter CMentalO et de retourner a Windows.



En dernier, tout en bas, 2 barres de progressions sont visibles. La 1ere affiche le temps qui s'écoule et donc le temps qu'il reste pour répondre à une question. Quand elle est pleine, la réponse est corrigée. Soit elle est juste et une nouvelle opération se présente tout de suite et le temps se remet en marche.



Soit il n'y a pas de réponse inscrite ou la valeur est fausse, dans ce cas, le résultat est affiché dans une fenêtre à part. Le temps est arrêté à ce moment. mais il reprendra sa course dès lors que vous aurez fermé la feuille de correction.



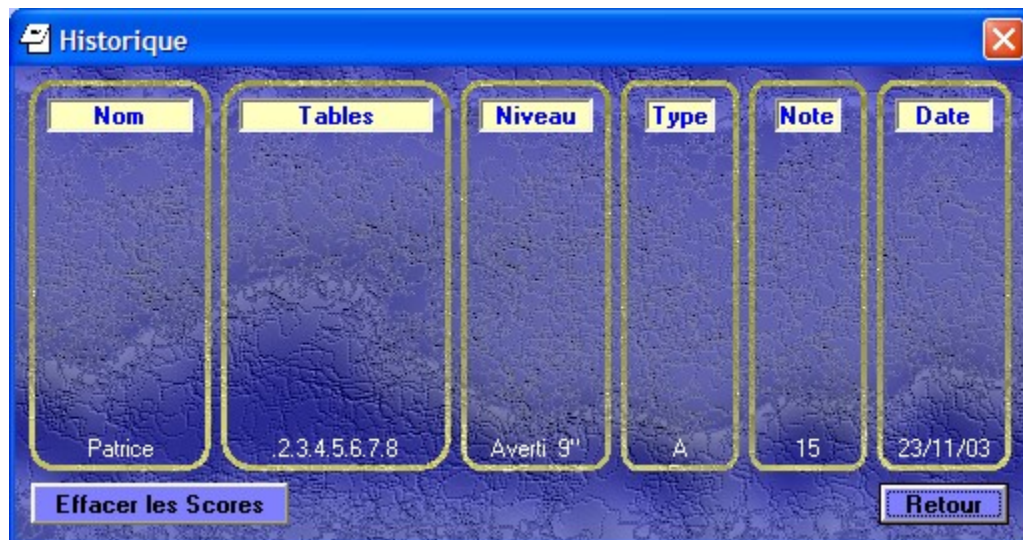
La 2em barre sert au décompte du nombre d'opérations à effectuer.

J'espère que ce petit programme saura combler vos attente dans la fastidieuse tache répétitive qu'est l'apprentissage des tables de mathématiques. Il est Gratuit alors n'hésitez pas à le faire connaître, le copier et le distribuer autour de vous. Il sera utile à bien des parents et des enseignants confrontés au problème.

[Haut de Page](#)

CMentalO est un petit logiciel permettant de réviser ses tables, mais il à aussi comme autre point intéressant de pouvoir suivre les premiers pas de votre enfant dans ce domaine sans que vous soyez contraint de rester auprès de lui pour vérifier s'il s'en sort bien.

En cliquant sur la note en haut de la feuille ou sur le Menu [Scores], vous allez ouvrir un Historique des tests effectués. Sur cette feuille vous verrez les informations suivantes :



1. Le nom de votre enfants ou le votre, si c vous qui vous entraînez.
2. Quelles étaient les tables sur lesquelles portait le test.
3. Quel était le niveaux sélectionné Débutant, Averti ou Expert et le temps imparti pour répondre à une question.
4. Sur quelle Opération portait le test :

A	pour	Addition
S	pour	Soustraction
M	pour	Multiplication
D	pour	Division.
5. Bien sur la note obtenue de 0 à 20 sur 20.
6. Et enfin la Date du test. Ce qui vous permettra de vérifier que votre progéniture a bien effectué le nombre de test pour lequel vous vous étiez mis d'accord et qu'il ne vous ressorte pas les résultats de la veille ou de la semaine passée comme c'était possible avec la 1ere version de Cmental.

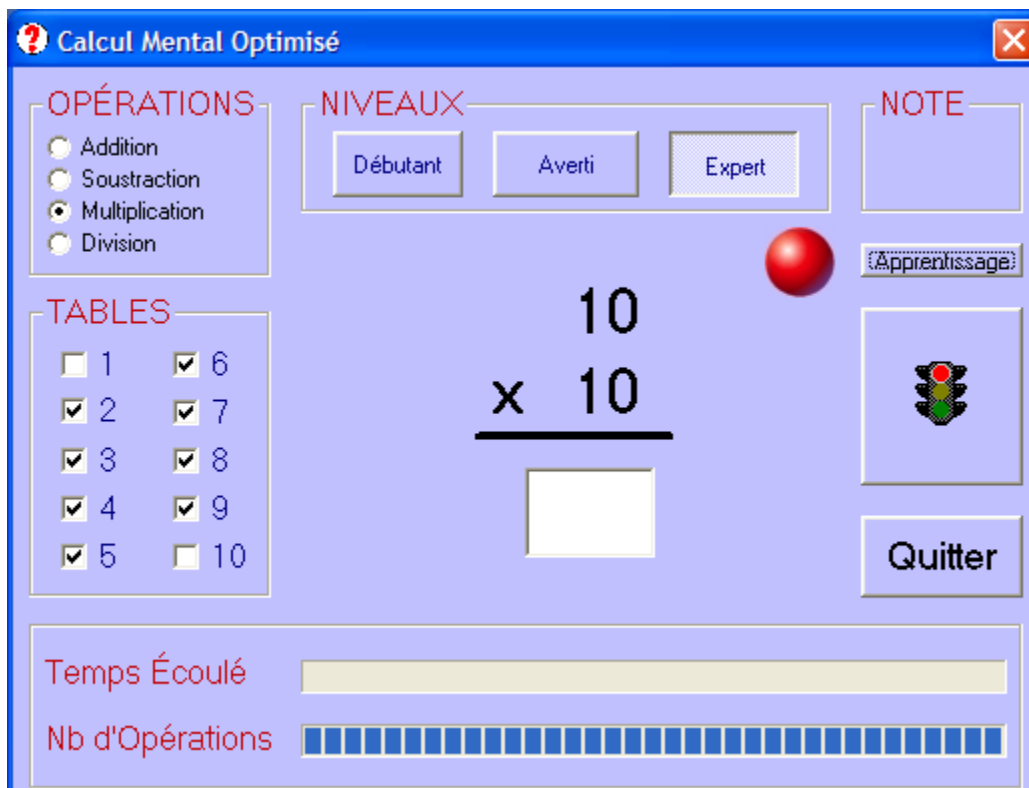
\*En ce qui concerne les réglages du nombre de question ainsi que du temps imparti pour la réponse, le sou menu [Options] dans le menu contextuel renferme la boîte de dialogue suivante qui vous permet de modifier à votre guise les paramètres des 3 boutons de niveau. En activant [Valider] vous validez les valeurs que vous venez de saisir et en activant [Valeurs par défauts] ce sont les valeurs d'origines qui reprennent leur place.





Un petit conseil si je peux me permettre, quand vous changé les valeurs du temps imparti pour saisir une réponse, assurez vous que vous-même êtes bien en mesure de répondre dans le laps de temps que vous avez sélectionné (on sait jamais ce pourrait devenir très vite difficile). Pour tester la valeur, cliquez sur le bouton correspondant. La barre de défilement vous donnera un aperçu du temps imparti pour la réponse.

Une dernière chose avant de vous lancer. Si votre enfant est un peu émotif et que le fait de savoir qu'il est noté le perturbe, vous pouvez faire disparaître la note en décochant [Note] dans le menu contextuel. Cette action n'affectera cependant pas les inscriptions sur la feuille de l'historique.



Haut de Page



