

# Joueur de CD-Audio

Version 2.01

## Fichiers présents :

CDPLAY.EXE : Exécutable Windows  
CDPLAY.DIR : Répertoire de CD audio  
BWCC.DLL : DLL Borland utilisé par CDPLAY  
FILE\_ID.DIZ : Description pour les BBS  
LISEZMOI.WRI : Ce fichier  
HISTORIC.TXT : Historique du produit.

## Matériel/logiciel nécessaire :

Un PC tournant sous Windows 3.1 ou plus, un lecteur de CD-ROM, une carte son compatible Windows (non obligatoire).

## Installation :

Copiez CDPLAY.EXE n'importe où. Copiez CDPLAY.DIR dans le même répertoire. Copiez BWCC.DLL dans le répertoire système de Windows (s'il n'y est déjà). Celui-ci est la version 2.00. Créez un icône dans le program manager.

## Utilisation :

Lancez le programme (pas par la fenêtre :-)). Introduisez un CD audio dans votre lecteur.



Si vous promenez votre souris sur les différentes parties de la fenêtre, une explication apparaît dans le bas de la fenêtre.

## Pour :

*Jouer un ou plusieurs morceaux du disque :*

Sélectionnez dans la liste, le ou les morceaux choisis, et cliquez sur le bouton "Joue".

Vous pouvez également aller dans le menu "Action", et choisir "Joue".

*Note* : Pendant la lecture d'un morceau, le titre du morceau (s'il existe) est affiché dans la barre de titre du lecteur. Le bouton "Joue" se transforme en bouton "Pause" pendant la lecture.

*Jouer tout les morceaux du disque :*

Cliquez sur le bouton "Joue tout". Vous pouvez également aller dans le menu "Action", et choisir "Joue tout".

*Arrêter momentanément le disque :*

Cliquer sur le bouton "Pause" Vous pouvez également aller dans le menu "Action", et choisir "Pause". Le bouton se transforme en bouton ""Suite". Cliquez dessus pour reprendre le morceau où vous l'avez arrêté.

*Arrêter la lecture du disque :*

Cliquez sur le bouton "Sop". Vous pouvez également aller dans le menu "Action", et choisir "Sop".

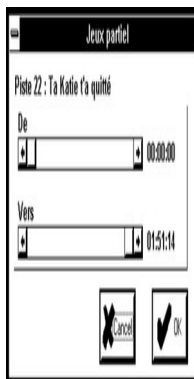
*Changez de disque :*

Cliquez sur le bouton "Ejecte" pour éjecter le disque (ça ne marche pas sur tout les lecteurs), ou enlevez le directement du lecteur. Introduisez un nouveau disque dans le lecteur, et cliquez sur le bouton "Nouveau". Dans le menu "Action" il y a également des items "Ejecter" et "Nouveau".

Le disque peut mettre un certain temps à être reconnu. Si la liste des pistes n'apparaît pas, n'hésitez pas à re cliquer sur "Nouveau".

*Ecouter une partie d'une piste :*

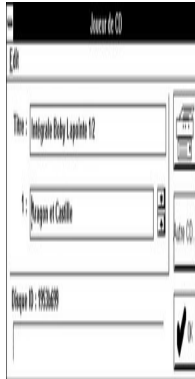
Sélectionnez la piste désirée *dans la liste*. Choisissez dans le menu "Action", la commande "Joue partiel" (il n'y a pas de bouton sur le panneau de commande). Une boîte de dialogue apparaît :



A l'aide des 2 curseurs, sélectionnez la plage choisie et cliquez sur "OK".

*Editez les titres des morceaux et du disque :*

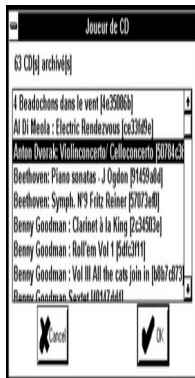
Cliquez sur le bouton "Titres..." (ou choisissez dans le menu "Fichier" l'item "Edite titres..."). Une boîte de dialogue apparaît :



Vous pouvez éditer le titre du disque dans le premier champs, et les titres des morceaux dans le deuxième. Le curseur à droite permet de sélectionner les morceaux (La touche "Entrée" permet de passer au titre suivant).

Terminez la saisie en cliquant dans "OK". La liste est mise à jour. La prochaine fois que vous lirez le disque, les titres saisis seront affichés automatiquement.

Si vous désirez éditer les titres d'un autre disque (déjà catalogué !), cliquez sur le bouton "Autre CD..." et une liste des disques catalogués vous sera présentée :



Choisissez le disque désiré et cliquez sur "OK". La liste des morceaux du CD sélectionné apparaîtra à la place de celle du disque courant.

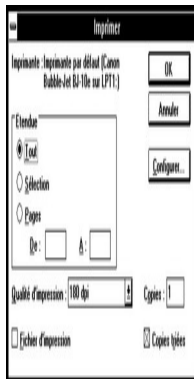
*Note : Si vous cliquez sur "Titres" alors qu'aucun CD n'est présent dans le lecteur, le disque désiré vous sera demandé directement.*

*Imprimer la pochette du disque :*

Soit directement, vous choisissez dans le menu "Fichier" l'item "Imprime pochette..", soit dans l'édition des titres vous cliquez sur le bouton :



On vous demandera de configurer votre imprimante dans la boîte :



Réglez votre imprimante et cliquez sur "OK", l'impression s'effectuera. Une pochette d'environ 12 cm de côté sera imprimée. Seuls les 34 premiers titres seront imprimés.

### *Structure du fichier répertoire :*

Le fichier "CDPLAY.DIR" contient la liste des titres des morceaux des CD. Sa structure est celle d'un fichier INI de Windows :

Chaque CD est repéré par son "identification", nombre hexadécimal sur 8 digits (vous pouvez l'obtenir, soit dans la boîte "A propos", soit dans la boîte d'édition des titres). Cet identification est le nom d'une "section". Dans cette section, la rubrique "titre" donne le titre du CD. Les rubrique "tn", où n est le numéro de la piste, donne les titre des morceaux. Par exemple :

```
[1953b699]
Titre=Intégrale Bobby Lapointe 1/2
t1=Aragon et Castille
t2=Framboise
t3=Marcelle
t4=Insomnie
t5=Le poisson FA
t6=Embrouille minet
```

t7=Petit homme qui vit d'espoir  
t8=Bobo Léon  
t9=Tchita  
t10=Le beau voyage  
t11=L'ange  
etc.

*Note : Les positions du titre et des morceaux ne se suivent pas dans l'ordre en général...*

Quelques disques de ma discothèque ont été catalogués. Je ne peux les citer tous (certains sont sans intérêt!). Vous pouvez avec un éditeur ASCII, supprimer les sections ne vous intéressant pas.

Veuillez m'excuser pour les fautes de frappe éventuelles dans la saisie des titres.  
Note : pour le Clifton Chenier, le premier titre est bien : "Tu Est Si Jolie".

### **FAQ (Frequently Asked Questions)**

**Q: J'introduis un CD-Audio et rien ne se passe**

**R:** Vérifiez que DOS et Windows sont bien configurés. Dans le CONFIG.SYS il vous faut quelque chose comme ça :

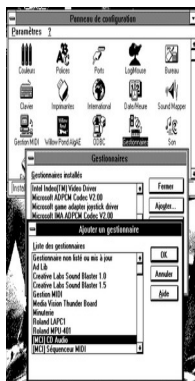
```
DEVICE=SBPCD.SYS /D:MSCD01      <-Pilotes fournies par le constructeur du lecteur CD
```

Dans l'AUTOEXEC.BAT :

```
MSCDEX /D:MSCD01                <- Fourni avec le DOS >=6.0
```

Ensuite, sous Windows, lancez le Panneau de Configuration, **introduisez un CD-Audio dans votre lecteur** et choisissez le menu "Gestionnaires". Cliquez sur "Ajouter..." et sélectionnez l'item "[MCI] CD-Audio". Soit il a déjà été installé, et Windows vous demandera s'il faut utiliser l'actuel ou un nouveau (répondez "Actuel"), soit il n'a jamais été installé, et il vous demandera une disquette d'installation (introduisez là et cliquez sur OK).

Un dessin valant mieux qu'un long discours :



En tout état de cause, vous devez pouvoir accéder au CD-Audio par le "Diffuseur de média" fourni avec Windows.

*Q: Le disque est reconnu, tourne, mais je n'entends rien.*

R: Vérifiez les connexions. En tout état de cause, vous devez au moins pouvoir entendre par la prise casque située à l'avant du lecteur (vérifiez que le potentiomètre n'est pas à zéro !). Si ça ne marche pas à ce niveau, vous avez un problème de lecteur. Si vous avez un lecteur externe, il doit également y avoir deux prises RCA derrière, pour brancher sur une chaîne (entrée "Auxiliaire", "CD" ou "Tuner", surtout pas "Pickup"). Si vous avez un lecteur interne, vous devez avoir un câble entre votre lecteur et, soit votre carte son, soit la carte d'adaptation munie de deux prises RCA. Pour l'entendre sur la carte son, il faut relier le câble à la carte (!) et valider l'entrée CD du mixer (programme fourni avec votre carte son).

*Q: Les fontes des pochettes ne sont pas belles.*

R: Ecrivez-vous même votre programme d'impression : la structure du fichier répertoire est donné plus haut !

*Q: Je veux repiquer un morceau de CD dans un fichier WAV.*

R: Extrait de la FAQ CD-ROM du newsgroup alt.cd-rom d'usenet :

37. How do I read an audio cd track as digital data?

Most CD-ROM drives cannot decode audio information. There are firmware and data path reasons why it doesn't work.

The following drives have can do digital audio extraction over the SCSI bus:

Apple 300, 300i (Sony CDU-8003, CDU-8003A)  
Apple's "New" CD (Matsushita CR-8004)  
Chinon CDS-535 (note: needs v2.0 firmware "Q20" or "R20")  
NEC CDR 500, CDR 510, CDR 600 (MultiSpin 3x series)  
NEC CDR 400 (MultiSpin 3xp portable)  
NEC CDR 900 (MultiSpin 4x Pro quadruple speed)  
NEC CDR 84-1 (74-1) only with special new firmware upgrade from NEC  
Sony CDU-561  
Toshiba XM 3301TE (Silicon Graphics version)  
Toshiba XM 3401TA, XM 3401B  
Toshiba XM 3401TE (Silicon Graphics, and Sun versions)  
Toshiba XM 4101TA

The Hitachi 6750S might, if the rumors prove true

Il vous faut de plus un programme ad-hoc : Corel-SCSI en inclus un, CDDA (un freeware) le permet sur CD Toshiba seulement, CDGRABPRO... Rappelez-vous également que 1 minute de CD (stéréo, 44k d'échantillonnage 16 bits) occupe un peu plus de 10M.

Vous pouvez également ré-échantillonner la sortie analogique sur votre carte son. La qualité sera moindre.

*Note gratuite :*

Vous pouvez utiliser ce programme comme vous le voulez, et le distribuer librement. Les fichiers suivants doivent être présents et non modifiés :

CDPLAY.EXE

CDPLAY.DIR

BWCC.DLL (facultatif)

FILE\_ID.DIZ

LISEZMOI.WRI

HISTORIC.TXT

Ce programme a été écrit "pour le fun", et n'est pas destiné à me faire gagner de l'argent !

Néanmoins, si ce programme vous plaît, vous pouvez m'envoyer une carte postale ou message électronique (coordonnées plus loin).

Les routines de gestion du CD-Audio, ont été empruntées à Steve Rimmer dans son livre "Multimédia Windows Programming" (Mac Graw Hill) traduit en français "Programmation multimédia pour Windows" (ITP France) (dont je vous recommande la lecture).

Merci à Li'll BBS et à ses utilisateurs ! (et bien sûr son Sysop atrabilaire, Attila Altan).

Pour joindre l'auteur :

Serge Delbono  
11 rue Emile Dubois  
75014 Paris - France

Email : [sdelbono@mygale.org](mailto:sdelbono@mygale.org) ou Fido : 2:320/7.  
<http://www.mygale.org/00/sdelbono>

Ainsi que sur Li'll BBS (tél. : (+33)01-4795-2976 et (+33)01-4795-2977) et les conférences réparties Fidonet françaises (Inter-BBS, Shareware.fr, Software.fr etc.).