



Xbase++ 1.90

Service Level #1

Überblick & Zusammenfassung der Leistungsmerkmale

US Niederlassung:

Alaska Software, Inc.
1133 Broadway Suite 706
New York, NY 10010, USA
Voice: +1 (646) 218-1280
Fax: +1 (646) 218-1281

Europäische Niederlassung:

Alaska Software Inc., Germany
Hauptstrasse 223
65760 Eschborn-Niederhohloch
Germany
Tel.: +49/6196/779 999-51
Fax: +49/6196/779 999-23

The logo for Alaska Software features the word "alaska" in a large, bold, lowercase sans-serif font. A vertical bar is positioned between the "a" and "l". Below "alaska", the word "software" is written in a smaller, lowercase sans-serif font. The entire logo has a glowing blue and white effect against the dark blue background.

Die in diesem Dokument dargelegten Informationen repräsentieren den gegenwärtigen Standpunkt von Alaska Software bezüglich der hierin behandelten Themen am Veröffentlichungstag.

Da Alaska Software sich stets den veränderten Marktbedingungen anpasst, haben die dargelegten Informationen lediglich informellen Charakter und können somit nicht als verbindlich angesehen werden. Alaska Software übernimmt keine Garantie für die Richtigkeit der dargelegten Informationen nach deren Veröffentlichung. Dieses Material hat lediglich Informationscharakter.

Revision 3.1 April 2009

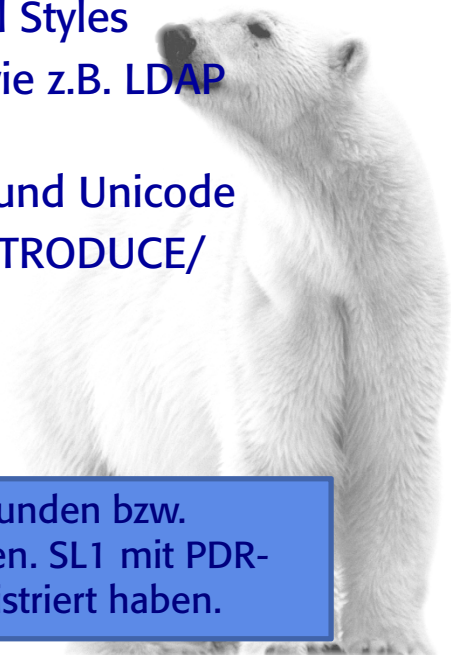
Copyright 2008 Alaska Software Inc. Alle Rechte vorbehalten.

Xbase++, Visual Xbase++, Universal-SQL sind Handelsmarken bzw. registrierte Handelsmarken von Alaska Software. Alle anderen Handelsmarken liegen im Eigentum der jeweiligen rechtmäßigen Eigentümer.

SL1: Überblick Leistungsmerkmale

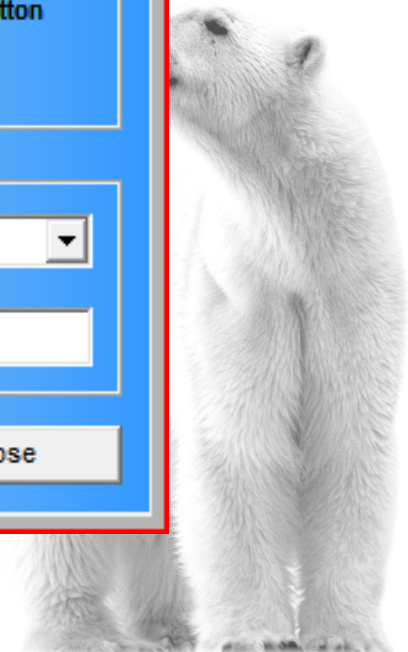
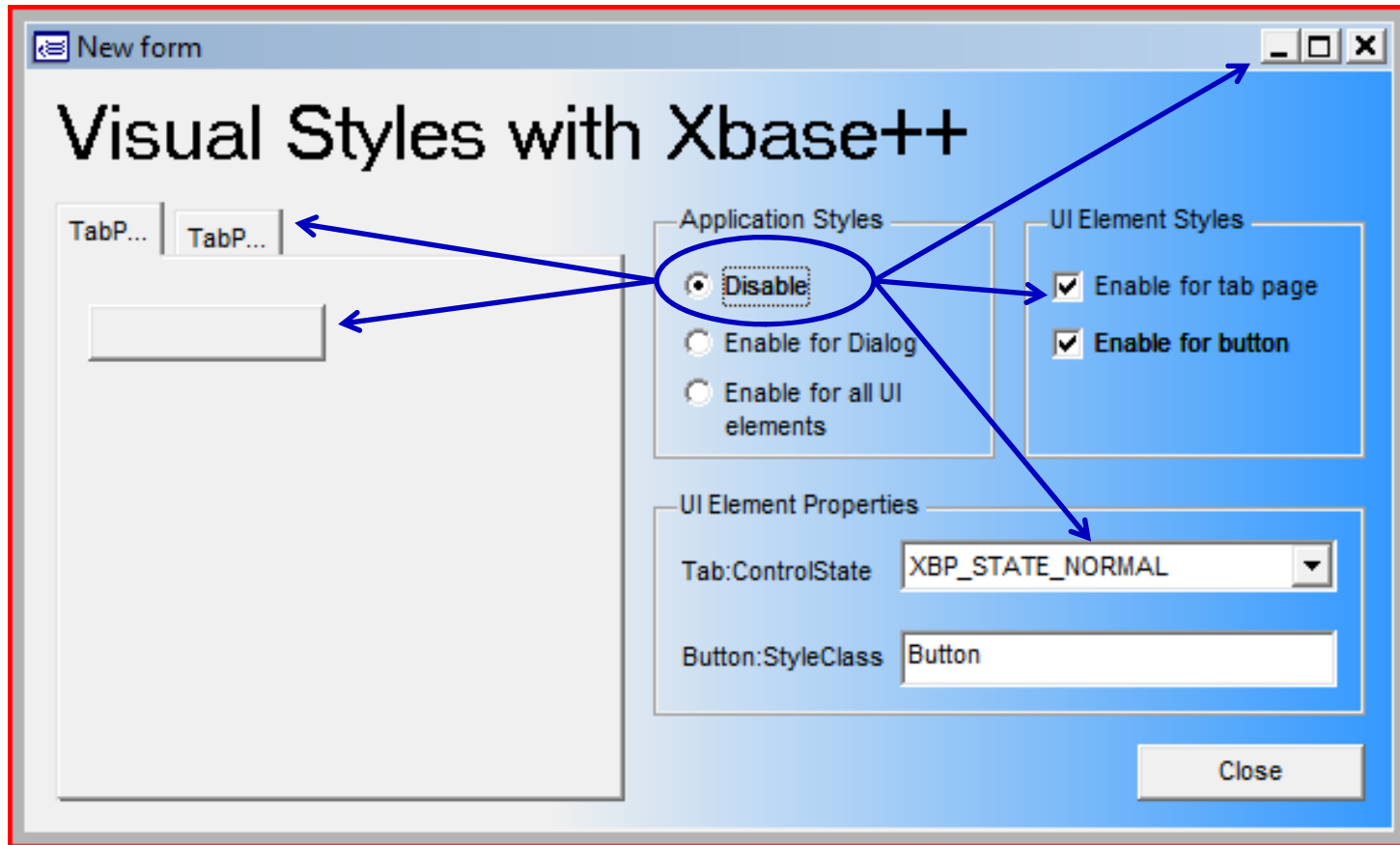
- Konsolidiert alle bisherigen Hotfix-Rollups
- Beinhaltet Fixes für PDRs, die nicht durch Hotfix-Rollups abgedeckt wurden
- Offizielle Unterstützung von Windows Vista SP1 und Windows Server 2008
- *) NEU: Visual Theme-Unterstützung für Xbase Parts unter XP und Vista
- *) NEU: Owner-Drawing für XbpBrowse(), XbpCellGroup(), XbpColumn(), XbpMultiCellGroup(), XbpQuickBrowse(), XbpStatic() and XbpTabPage()
- *) NEU: GraXXX Funktionen, um die Entwicklung von owner-drawn Xbase Parts zu erleichtern
- *) NEU: Owner-Drawing unterstützt jetzt auch die sogenannten Visual Styles
- *) NEU: GetObject() unterstützt jetzt auch Active Directory Services, wie z.B. LDAP oder WMI
- *) NEU: Funktionen für Random Number-, UUID-, Hash-Generierung und Unicode
- *) NEU: Die Xbase++ OOP-Sprache wurde um die Schlüsselwörter INTRODUCE/FINAL/OVERRIDE in Methodendeklarationen erweitert
- Höhere Zuverlässigkeit
- Optimiertes Speicherlayout

*) SL1 mit diesen Leistungsmerkmalen ist kostenlos für alle aktiven Subskriptionskunden bzw. Kunden, die eine Xbase++-Lizenz innerhalb der letzten 12 Monate erworben haben. SL1 mit PDR-Korrekturen und Hotfixes ist frei zugänglich für alle Kunden, die Xbase++ 1.90 registriert haben.



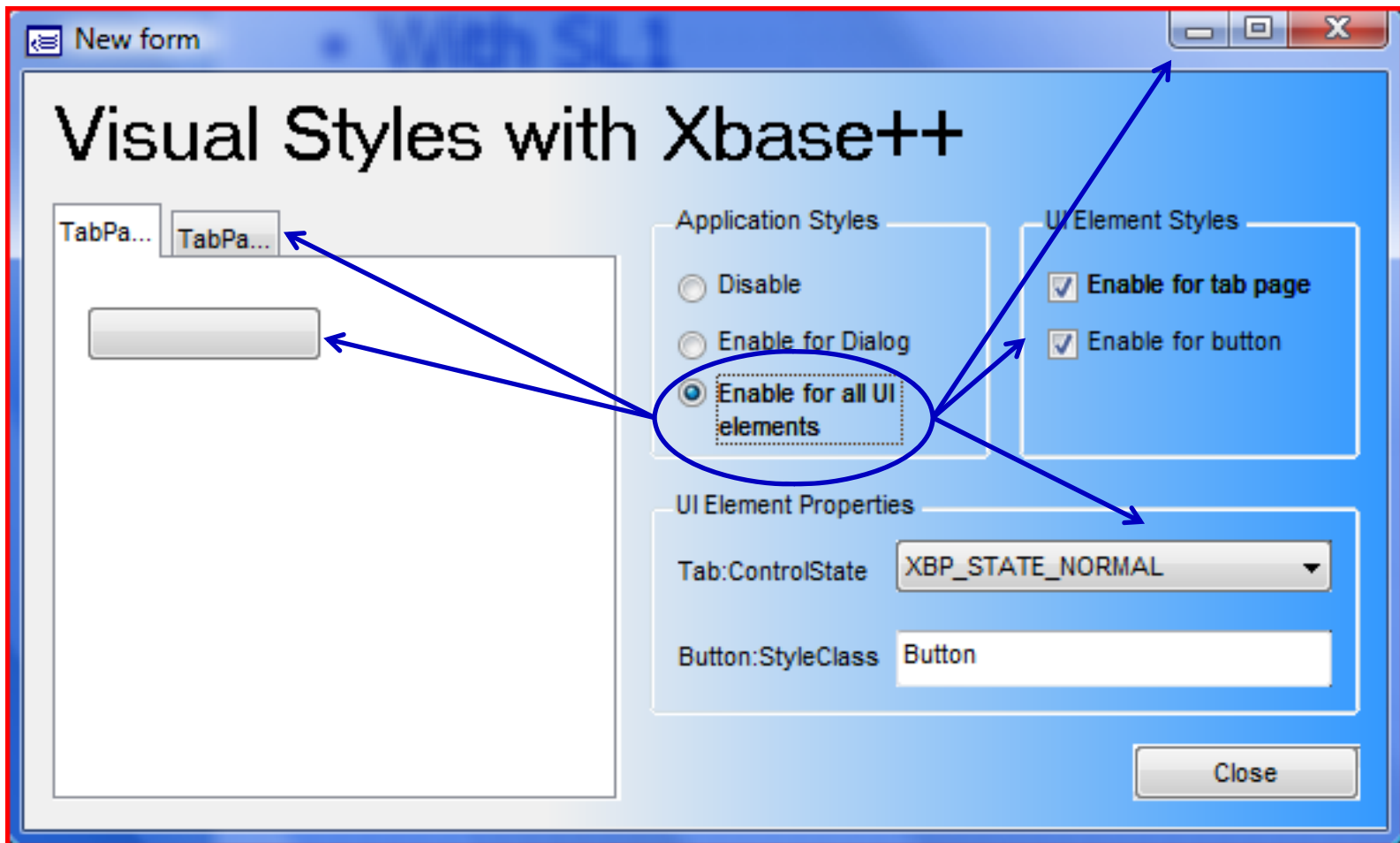
Visuell Stile & Designs

- Vor dem Service Level #1:



Visual Styles & Themes

- Mit dem Service Level #1:



Vorteile: Visuelle Stile & Designs

- Xbase++-Applikationen sind nun konform zum visuellen Erscheinungsbild der Betriebssystemplattform unter XP und Vista Aero.
- Unterstützung für Add-On-Produkte wie z. B. WinDresser oder WindowBlinds (www.stardock.com). Verleihen Sie Ihrer Applikation das Aussehen der Apple Macintosh-Oberfläche!
- Sie können traditionelle SAY/GET- oder TBrowse()-Elemente mit grafischen Benutzeroberflächenelementen (GUI) mischen, damit Sie Ihre Anwendung schnell und einfach migrieren können.

Zusammenfassung:

In vorhergehenden Xbase++-Versionen wurden visuelle Stile nur von wenigen Xbase Parts unterstützt. Mit dem SL1 sind selbst komplexe Xbase Parts, wie z.B. Browser Tab Pages, vollständig plattformkonform. Dies führt zu einem verbesserten und moderneren Anwendungserlebnis.

Owner-Drawing

- In Xbase++ 1.9 unterstützen lediglich die Xbase Parts `XbpPushButton()`, `XbpListBox`, `XbpComboBox()` und `XbpMenu()` das Owner-Drawing.
- Mit dem SL1 kann Owner-Drawing zusätzlich mit den Xbase Parts `XbpBrowse()`, `XbpCellGroup()`, `XbpColumn()`, `XbpMultiCellGroup()`, `XbpQuickBrowse()`, `XbpStatic()` sowie `XbpTabPage()` eingesetzt werden.
- Der volle Leistungsumfang der Graphics Engine steht für die Gestaltung neuer visueller Oberflächenelemente zur Verfügung.

Neue Gra-Funktionen

- Neue Funktionen der Graphics Engine, um die Implementierung von Owner-Drawing zu vereinfachen:
 - GraBackground() - Zeichnet den Hintergrund eines Xbase Parts
 - GraEdge() - Zeichnet Rahmen und Hervorhebungen
 - GraGradient() - Zeichnet mit einem Gradienten gefüllte Formen
 - GraSegLoad() - Lädt grafische Segmente von der Festplatte
 - GraSegSave() - Speichert grafische Segmente auf die Festplatte
- GraBackground() und GraEdge() nutzen automatisch den eingestellten visuellen Stil für die Ausgabe.

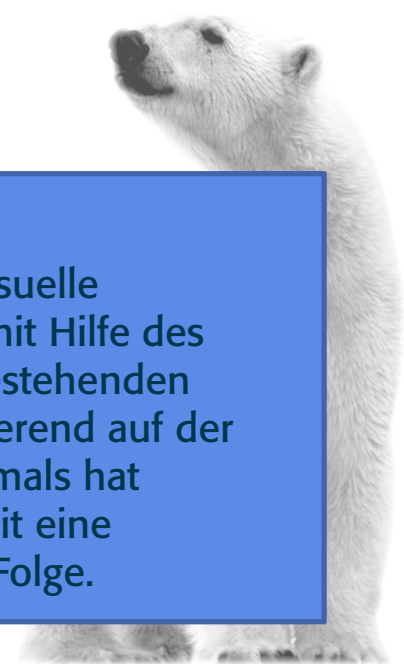
Achtung: Gra-Funktionen unterstützen viele Arten von Ausgabegeräten, wie z. B. Drucker, Dateien (BMP, JPEG, GIF, PNG oder Metafiles) oder Fenster (Steuerelemente). Darüberhinaus können grafische Ausgaben beliebig skaliert und transformiert werden. Die Ausgabe von GraGradient() kann beispielsweise durch sog. Clipping so verändert werden, daß ein abgerundetes mit einem Gradienten gefülltes Rechteck entsteht.

Vorteile von Owner-Drawing

- Um ein vielfaches schneller als die bisherige `::Paint()`-Methode der Xbase Parts
- Vollständige Kontrolle über die Anzeige von Xbase Parts. Man kann sein eigenes Erscheinungsbild erstellen.
- Weniger Flimmern, kein unnötiges Neuzeichnen des Vorder- und Hintergrunds

Zusammenfassung:

Mit den Verbesserungen in SL1 erhält man die vollständige Kontrolle über das visuelle Erscheinungsbild. Alaska Software ermutigt die Add-On-Hersteller für Xbase++ mit Hilfe des Owner-Drawings spezifische Steuer- und Oberflächenelemente basierend auf bestehenden Xbase Parts bereitzustellen. Sogar vollständig neue Steuerelemente können basierend auf der XpbStatic-Klasse entwickelt werden. Die Verwendung des Owner-Drawing-Merkmals hat ausserdem einen schonenderen Umgang mit Betriebssystemressourcen und damit eine verbesserten Performance insbesondere beim Einsatz unter Terminal Server zur Folge.



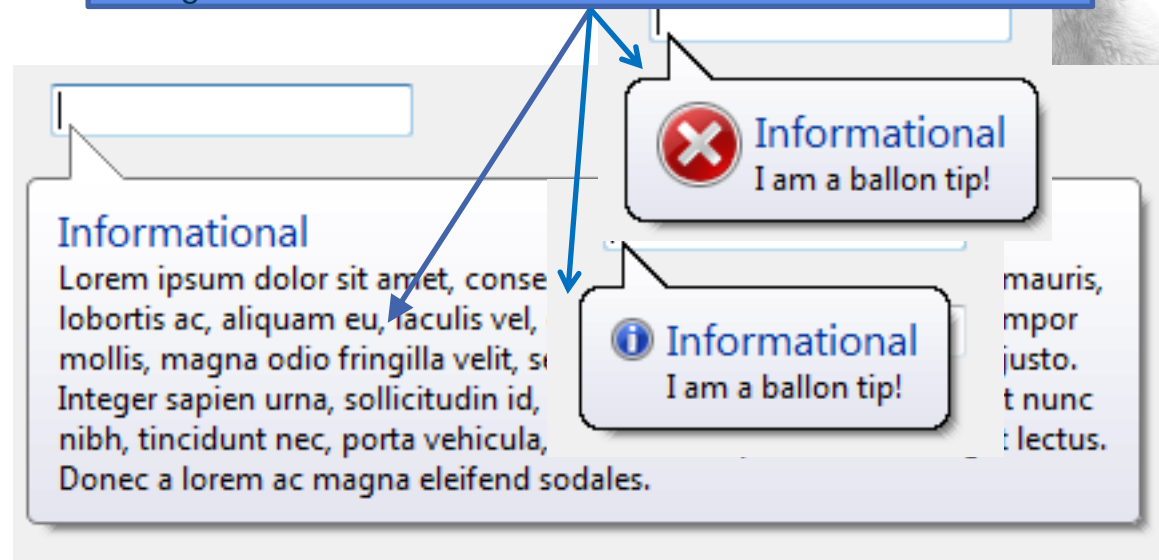
Weitere Verbesserungen bei Xbase Parts

- Diverse neue Ereignisse und Methoden wurden hinzugefügt.
- XbpSLE() und XbpMLE() unterstützen nun auch sog. Cues und Balloon Tips. Balloons werden vom Windows „Ease of access“-Screen Reader (Vorleser für Menschen mit Handicap) unterstützt und führen damit zu einer verbesserten Anwenderinteraktion.

Cues sind speziell formatierte Informationstexte, die in einem Eingabefeld angezeigt werden. Ein Cue wird nur dann angezeigt, wenn das Eingabefeld nicht den Eingabefokus besitzt. Cues geben dem Endanwender Hilfestellung bei der Dateneingabe. Der Text verschwindet automatisch sobald das Eingabefeld den Fokus erhält und Daten eingegeben werden.

Enter your name

Balloon Tips sind wesentlich flexibler als die bisherigen Tool Tips. Balloons können ein vordefiniertes Icon in verschiedenen Größen anzeigen.



Neue Klassen im SL1

- **XbpIcon():** Unterstützt das Laden von Icons aus der Resource oder aus einer Datei.
- **XppApplication():** Bearbeitet applikationsspezifische Ereignisse, z. B. für das Fortsetzen des Systems bzw. den Wechsel des Systems in den Ruhezustand.
- **XbpApplication():** Verwaltet das Anwendungsfenster, (de-) aktiviert visuelle Stile und reagiert auf Änderungen von Einstellungen über die Systemsteuerung.

Achtung:

Die XppApplication()- und XbpApplication()-Klassen sind teilweise aus der Codebasis von Xbase++ 2.0 zurückportiert worden, da ein zentraler Ort für das Verwalten von applikationsglobalen Ereignissen in Xbase++ 1.90-Applikationen notwendig wurde. Alaska Software stellte fest, daß fatale Fehler in Xbase++-Applikationen beim Endanwender oftmals daher resultierten, daß DBF-Tabellen und Verbindungen zu DBMS-Servern geöffnet waren, wenn das System in den Ruhezustand versetzt wurde. Dies führte zu Fehlern beim Wiederausführen der Anwendung, da Dateien zwischenzeitlich vom Server geschlossen oder Verbindungen zum DBMS aufgehoben wurden. Da dies unbemerkt geschah, wurden innerhalb der Xbase++-Anwendung ungültige Datei- und Verbindungs-Handles verwendet. Mit SL1 können Sie als Xbase++-Entwickler dieses Ereignis abfangen und entsprechend darauf reagieren.

Darüber hinaus gibt es viel Neues,...

- **RandomInt(), RandomKey():** Generiert schwache oder starke Zufalls-zahlen, abhändig von Ihren Bedürfnissen.
- **UUIDCreate(), UUIDFromChar(), UUIDToChar():** Vereinfachen die Verwaltung von sog. UUIDs und erstellen eindeutige Kennzeichner für Ihre Daten.
- **Char2Hash():** Hoch-performante SHA1-Implementierung
- **IsUnicode(), Str2Unicode() and Unicode2Str():** Erleichtern den Umgang mit Unicode-Daten.
- **GetObject()** und die zugrundeliegende ActiveX/COM-Unterstützung von Xbase++ 1.9 wurden verbessert und unterstützen die Windows Management Instrumentation.
- Darüber hinaus: die Klassen **Signal()** und **AutomationObject()** erhielten neue Leistungsmerkmale. Außerdem wurden mehr als 100 kleinere Korrekturen in der **Online Dokumentation von Xbase++ 1.9 SL1** angebracht.



Verbesserungen in der Laufzeitumgebung

- Der Aufbau des Speichers einer durchschnittlichen Xbase++-Applikation wurde optimiert, sodass mehr freier Speicher für die Xbase++-Laufzeitumgebung und zur Verfügung steht.
- Diverse Korrekturen und Verbesserungen wurden im Kernel von Xbase++ angebracht, um die Zuverlässigkeit zu erhöhen und die Laufzeitumgebung stabiler gegen den falschen Einsatz von `DllCall()` machen.
- Das `XppError.Log` und das `XppFatal.Log` hängen neue Einträge automatisch an, anstatt bestehende zu überschreiben.

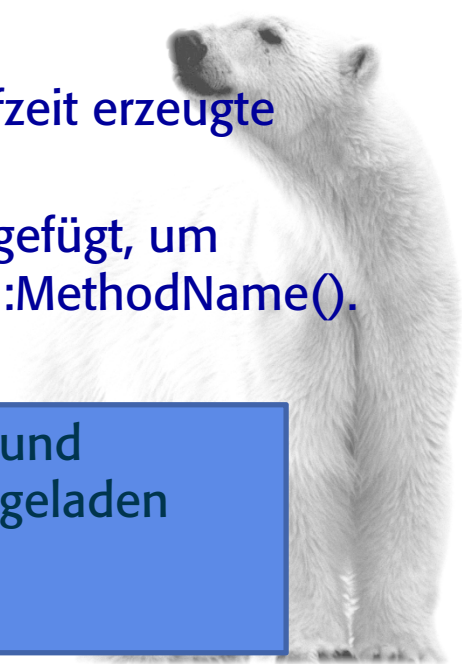


Neue Leistungsmerkmale bei OO Sprache

- Der Compiler unterstützt jetzt die Schlüsselwörter FINAL, INTRODUCE und OVERRIDE in Methodendeklarationen, um das Überschreiben und das Ausblenden von Methoden in Superklassen oder Subklassen zu steuern.
- Ebenso wurden die Schlüsselwörter FINAL und FREEZE für Klassendeklarationen hinzugefügt, um Seiteneffekte bei der Ableitung von Klassen zu steuern.
- ACCESS/ASSIGN-Methoden verhalten sich nun gemäß den allgemeinen Kapselungsprinzipien (Encapsulation). Mehr Details finden Sie im Dokument "oop-6-rules.pdf".
- Vom Compiler erzeugte Klassen können nun durch zur Laufzeit erzeugte Klassen ersetzt werden und umgekehrt.
- Die Syntax SUPER und SUPER:MethodName() wurde hinzugefügt, um explizites „Casten“ zu vermeiden, z.B. SELF:SuperclassName:MethodName().
- 100% Rückwärtskompatibilität ist garantiert!

Ein separates PDF-Dokument, das die grundlegenden Regeln und Prinzipien der Xbase++ OO Engine erklärt, kann hier heruntergeladen werden:

<ftp://ftp.alaska-software.com/documents/oop-6-rules-de.pdf>



143 Korrekturen

PDR 109-3744 ReadVar() does not return correct value within MENU TO
PDR 109-4004 XbpMenuBar: endMenu evaluated before XbpMenuBar: itemSelected
PDR 109-4034 XbpBrowse(): setPosAndSize()/: setPos/: setSize() behave wrong
PDR 109-4103 PICTURE clause @R works incorrect under some circumstances
PDR 109-4328 XBPPS_MODE_HIGH_PRECISION does not work with DBCS string
PDR 109-4411 Self can be changed from outside a method
PDR 109-4553 SetKey() with SetMouse(t.) behaves incorrect
PDR 109-4777 GET with PICTURE "@R..." hangs or ends the application
PDR 109-4778 GET PICTURE "@Z" can't handle decimal point
PDR 109-4996 GraQueryTextBox determines wrong values
PDR 109-5144 wrong error recovery/XPPFATAL while "unknown alias" error
PDR 109-5163 XPPFATAL on using table with illegal alias
PDR 109-5181 XbpComboBox: ENTER, ESC and arrow keys handling incorrectly
PDR 109-5200 Directory() does not return attributes
PDR 109-5214 XbpPrinter::PrinterStatus() raises IDSC
PDR 109-5323 XbpBitmap: saveFile(): File corrupt for XBPBMP_FORMAT_PNG
PDR 109-5352 ARC returns syntax error where no error is
PDR 109-5395 Copy to SDF may ignore '0' at append/write
PDR 109-5479 Memory leak in TBColumn(): New()
PDR 109-5543 Assigning NIL to parameters or statics may invalidate self
PDR 109-5558 XbpSLE: Configure() calls :Destroy() on child objects
PDR 109-5559 XbpBrowse: SetSize(): Incorrect repaint behaviour
PDR 109-5561 ARC.EXE: Problems compiling VERSION resource
PDR 109-5562 XbpMenuBar: ItemMarked, :ItemSelected not triggered
PDR 109-5567 Owner-drawn menus display incorrectly over ActiveX controls
PDR 109-5568 XbpComboBox: Stack overflow creating object of type SIMPLE
PDR 109-5569 Owner-drawn menus display incorrectly over XbpListBox object
PDR 109-5574 ZAP/REINDEX operation may fail with runtime error
PDR 109-5575 Handling of ALT and ALT GR keys incorrect in Inkey()
PDR 109-5576 XbpMenu: SetTitle() does not work
PDR 109-5577 Handling of right-hand ALT in text-mode applications
PDR 109-5578 Calling XbpDialog: Configure() hangs application
PDR 109-5580 Fatal error setting input focus to an XbpActiveXControl
PDR 109-5584 NTXDBE: application ends without error
PDR 109-5585 Object Parameter not passed to eventhandler.
PDR 109-5586 ::queryInterface returns corrupted AutomationObject
PDR 109-5588 Difference in LastKey() behaviour
PDR 109-5589 XbpFont: Configure() yields wrong font
PDR 109-5590 Index operation leads to IDSC or SPT
PDR 109-5592 Str() and StrZero() may lead to IDSC or application abort
PDR 109-5594 Focus rectangle and keyboard shortcuts not displayed
PDR 109-5595 :Status() incorrect during XbpWindow: Destroy()
PDR 109-5598 XBP_DRAWSTATE_DEFAULTITEM flag not set in method :Draw()
PDR 109-5599 GraCaptionStr() doesn't work correctly with top/left origin
PDR 109-5600 Artifacts in owner-drawn drop-down combo box
PDR 109-5601 Array can not be passed as VT_VARIANT
PDR 109-5602 Using arrays with COM/ActiveX components loses memory.
PDR 109-5603 MemoEdit() alters input variable
PDR 109-5604 Push button activated twice with XbpGetController

PDR 109-5606 Invalid symbol for alias error may lead to fatal-error
PDR 109-5609 Focus rectangle and keyboard shortcuts not displayed
PDR 109-5610 Problems with radio and push button on group box(manifest)
PDR 109-5611 XbpListBox: additem hangs when using a manifest file
PDR 109-5612 Calling XbpMLE: setData() may cause hang-ups
PDR 109-5613 Artifacts in owner-drawn menus
PDR 109-5614 XbpListBox: Incorrect display with :AdjustHeight := .T.
PDR 109-5615 XbpPrinter: Error in method :SetupDialog()
PDR 109-5616 XPPDBG.EXE: Unsolicited beeps executing AIID()
PDR 109-5618 XbpSpinButton: Incorrect visuals under XP with manifest
PDR 109-5619 XbpComboBox: <alno> parameter of xbeP_DrawItem() incorrect
PDR 109-5622 XbpCrt: Maximize button in title bar doesn't work
PDR 109-5624 Automation: Mgmt. of date values incorrect for leap years
PDR 109-5625 The size in :create() is ignored when autosize is used
PDR 109-5626 Memory leak in NoIVar mechanism
PDR 109-5634 Destroying XbpCrt may lead to unpredictable results
PDR 109-5636 XbpComboBox: Alt and function key combinations inoperational
PDR 109-5637 GraQueryTextBox() returns inconsistent rectangle
PDR 109-5639 Assigning AutomationObjects as property my loose handles.
PDR 109-5641 Inherited method not reachable via cast "self" reference
PDR 109-5642 Application hangs when calling XbpRadioButton: SetData()
PDR 109-5643 Passing reference to SAFEARRAY fails
PDR 109-5646 COM/ActiveX Interface is not assigned to reference parameter
PDR 109-5648 XbpComboBox: SetData() may select incorrect item
PDR 109-5650 XbpSpinButton: Value of :Changed incorrect after focus change
PDR 109-5656 :PointerFocus does not work with certain Xbase Parts
PDR 109-5663 XbpStatic: Assigning illegal bitmap leaks GDI handle
PDR 109-5665 XbpPresSpace: SetFont() does not accept NIL as a parameter
PDR 109-5668 Assigning AutomationObjects as property my fail.
PDR 109-5671 Starting a thread loses memory.
PDR 109-5673 #if does not support single quotes
PDR 109-5674 _conGetMemvar() raises runtime error
PDR 109-5675 Only 10 parameters supported for events
PDR 109-5681 Additional parameter for function GetObject()
PDR 109-5682 Function to check for existence of a COM/ActiveX component
PDR 109-5689 XbpDialog, XbpCrt: Owned dialog not restored correctly
PDR 109-5690 Owned dialog positioned incorrectly if minimized
PDR 109-5702 Owner-drawing on 256 color desktop may fail
PDR 109-5704 XbpSetting: Incorrect colors with Visuals Styles enabled
PDR 109-5705 Garbled text when pasting into another (unicode) application
PDR 109-5706 XbpBrowse: GetData() returns empty array
PDR 109-5710 Os() function does not recognize Windows Vista
PDR 109-5714 INCLUDE=<filename> does not work when arc files are used
PDR 109-5719 GetObject fails to connect to ADSI objects
PDR 109-5723 oXbpBitmap: Create(NIL) raises runtime error
PDR 109-5726 Calling XbpComboBox: SetData() yields run-time error
PDR 109-5727 XbpScrollBar: Background drawn incorrectly with manifest
PDR 109-5735 SET PRINTER TO OBJECT fails with non-std. printer name
PDR 109-5967 Colors used by GetSecret() incorrect

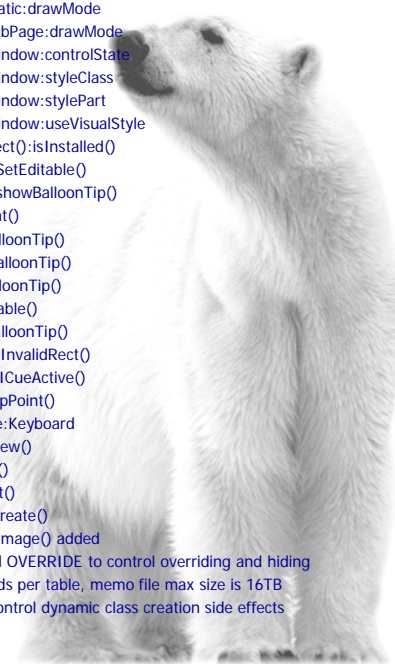
PDR 109-5982 _MPGetWorkload() might fail (ASMP10.DLL)
PDR 109-5986 XbpTreeView: Incorrect display with transparent icon images
PDR 109-5989 XbpToolBar: Can't access hot/disabled image after :AddItem()
PDR 109-5994 DELDBE: signals EOF() if EOF (0x1a) character found
PDR 109-5996 XbpPushButton: Draw() called incorrectly during :SetCaption()
PDR 109-6002 XbpBrowse, XbpQuickBrowse: Mouse wheel scrolls incorrectly
PDR 109-6006 memory leak on methods and property returning arrays
PDR 109-6008 :Click event of MS Word command bar button does not fire
PDR 109-6011 Seek-Last never finds a key if order is descend
PDR 109-6014 floating point from COM/ActiveX control loose precision
PDR 109-6015 Unexpected behaviour using Mozilla ActiveX control
PDR 109-6020 XbpRTF: Characters lost while typing
PDR 109-6021 DbSeek() may fail if charset is ANSI and SET DELETED ON
PDR 109-6022 commandline parameter /o.vmy-object.obj fails
PDR 109-6025 ItemSelected passes wrong object to codeblock
PDR 109-6026 DbReIndex() may fail under Vista
PDR 109-6027 Stall when calling XbpStatic: Configure() from other thread
PDR 109-6030 DELDBE handles negative fractions incorrectly
PDR 109-6033 FIELD with IN statement not resolved with FIELD alias
PDR 109-6039 SetColor to Magenta toggles color characters
PDR 109-6040 XbpStatic: SetCaption() does not clear background
PDR 109-6041 XbpMenuBar: OnMenuKey: Parameter processing incorrect
PDR 109-6042 Documentation on XbpMenuBar: OnMenuKey incorrect
PDR 109-6043 Vista Icon format not supported by ARC
PDR 109-6046 Horizontal scroll mode causes childs to disappear
PDR 109-6047 Empty value for timestamp fields is not supported
PDR 109-6048 Enabling or disabling XbpStatic obj. causes childs to vanish
PDR 109-6049 SDFDBE does not support USE ... READONLY
PDR 109-6050 XbpActiveXControl: Owner reset to parent object
PDR 109-6051 XbpActiveXControl: Position incorrect if parent is tab page
PDR 109-6053 PP fails to handle #if _YES_ properly if #define _YES_ .T.
PDR 109-6057 ARC.EXE: LANGUAGE-specific CHARACTER resource not found
PDR 109-6061 DbSeek() fails with SET LEXICAL ON and SET DELETED ON
PDR 109-6064 XbpRTF: Value in :SetColor incorrect for GRA_CLR_BLACK
PDR 109-6068 XbpToolBar: Incorrect position after :Create(). :AddItem()
PDR 109-6070 Error in DbImport when default DBE does not match workarea
PDR 109-6072 XbpPushButton: Activate not triggered with owner-drawing
PDR 109-6073 Function RunShell may cause IDSC
PDR 109-6083 XbpSle, XbpCombobox: Cue Banner not displayed
PDR 109-6084 OrdSetCustom() may fail with IDSC
PDR 109-6088 XbpSpinButton: Button imagery differs compared to Win2000
PDR 109-6108 XbpPushButton: Transp. caption image displayed incorrectly
PDR 109-6109 XbpSetting: Artifacts when moving window over Xbase Parts
PDR 109-6110 Misleading error message if Signal(): wait()/: signal() fail
PDR 109-6112 GraSetFont() yields IDSC if font object is in INIT state

154 Neue Merkmale & Erweiterungen

SL1/Change: Presentation parameter for XbpSetting
SL1/Change: XbpPrinter:startDoc()
SL1/Clarification ComLastError()
SL1/Clarification ComLastMessage()
SL1/Clarification for default value of XbpStatic:clipParent
SL1/Clarification XbpMultiCellGroup:GetColRepresentation()
SL1/Clarification: AutomationObject:setProperty()
SL1/Clarification: Class XbpMenuBar
SL1/Clarification: Compiler options syntax
SL1/Clarification: Descend()
SL1/Clarification: GetUniqueFileName()
SL1/Clarification: GetQueryTextBox()
SL1/Clarification: Method XbpWindow:UnlockPS()
SL1/Clarification: OrdKeyAdd()
SL1/Clarification: ServiceApp()
SL1/Clarification: XbpCellGroup:clipParent
SL1/Clarification: XbpColumn:create()
SL1/Clarification: XbpColumn:New()
SL1/Clarification: XbpMenu:CurrentPos()
SL1/Clarification: XbpMenu:CurrentSize()
SL1/Clarification: XbpMenu:Disable()
SL1/Clarification: XbpMenu:Enable()
SL1/Clarification: XbpMenu:SetTitle()
SL1/Clarification: XbpMenuBar:addItem()
SL1/Clarification: XbpMenuBar:CurrentPos()
SL1/Clarification: XbpMenuBar:CurrentSize()
SL1/Clarification: XbpMenuBar:Disable()
SL1/Clarification: XbpMenuBar:Enable()
SL1/Clarification: XbpMenuBar:GetHWND()
SL1/Clarification: XbpMenuBar:IsEnabled()
SL1/Clarification: XbpMenuBar:onMenuKey
SL1/Clarification: XbpQuickBrowse:create()
SL1/Clarification: XbpSpinbutton:SetNumLimits()
SL1/Clarification: XbpStatic:clipParent
SL1/Clarification: XbpStatic:Options
SL1/Clarification: XbpTabPage:type
SL1/Clarification: XbpToolBarButton:Image
SL1/Clarification: XbpWindow:clipParent
SL1/Clarification: XbpWindow:SetTrackPointer()
SL1/Enhancement: CenterControl()
SL1/Enhancement: GraCaptionStr()
SL1/Enhancement: GraFocusRect()
SL1/Enhancement: IsthemeActive()
SL1/Enhancement: XbpBitmap:Draw()
SL1/Enhancement: XbpCellGroup:setCell()
SL1/Enhancement: XbpColumn:type
SL1/Enhancement: XbpCombobox:ListBoxSize()
SL1/Enhancement: XbpCombobox:measureItem
SL1/Enhancement: XbpCombobox:sleSize()
SL1/Enhancement: XbpCrt:setFont()

SL1/Enhancement: XbpMultiCellGroup:setColRepresentation()
SL1/Enhancement: XbpPushbutton:caption
SL1/Enhancement: XbpPushbutton:draw()
SL1/Enhancement: XbpPushbutton:DrawMode
SL1/Enhancement: XbpPushbutton:SetCaption()
SL1/Enhancement: XbpQuickBrowse:GetColRepresentation()
SL1/Enhancement: XbpQuickBrowse:setColRepresentation()
SL1/Enhancement: XbpStatic:caption
SL1/Enhancement: XbpStatic:SetCaption()
SL1/Enhancement: XbpTabPage:caption
SL1/Enhancement: XbpTreeViewItem:AddItem()
SL1/Enhancement: XbpTreeViewItem:ExpandedImage
SL1/Enhancement: XbpTreeViewItem:Image
SL1/Enhancement: XbpTreeViewItem:InstItem()
SL1/Enhancement: XbpTreeViewItem:MarkedImage
SL1/Enhancement: XbpTreeViewItem:SetExpandedImage()
SL1/Enhancement: XbpTreeViewItem:SetImage()
SL1/Enhancement: XbpTreeViewItem:SetMarkedImage()
SL1/Enhancement: XbpWindow:invalidateRect()
SL1/New function XbpFromPoint()
SL1/New: Class XbpApplication
SL1/New: Class XbpIcon
SL1/New: Class XppApplication
SL1/New: Event XbpBrowse:customDrawCell
SL1/New: Event XbpCellGroup:customDrawCell
SL1/New: Event XbpMultiCellGroup:customDrawCell
SL1/New: Event XbpQuickBrowse:customDrawCell
SL1/New: Event XbpStatic:draw
SL1/New: Event XbpTabPage:draw
SL1/New: Function Char2Hash()
SL1/New: Function ComEvalCollection()
SL1/New: Function GetApplication()
SL1/New: Function GetPointerPos()
SL1/New: Function GraBackground()
SL1/New: Function GraEdge()
SL1/New: Function GraGradient()
SL1/New: Function GraSegLoad()
SL1/New: Function GraSegSave()
SL1/New: Function IsUnicode()
SL1/New: Function RandomInt()
SL1/New: Function RandomKey()
SL1/New: Function Str2Unicode()
SL1/New: Function TranslateSysColor()
SL1/New: Function UIThreadId()
SL1/New: Function Unicode2Str()
SL1/New: Function UuidCreate()
SL1/New: Function UuidFromChar()
SL1/New: Function UuidToChar()
SL1/New: Instance variable Thread:name
SL1/New: Instance variable XbpActiveXControl:useVisualStyle

SL1/New: Instance variable XbpBrowse:useVisualStyle
SL1/New: Instance variable XbpBrowse:vScrollObject
SL1/New: Instance variable XbpCellGroup:drawMode
SL1/New: Instance variable XbpColumn:drawMode
SL1/New: Instance variable XbpCombobox:cueBanner
SL1/New: Instance variable XbpCrt:hasDisplayFocus
SL1/New: Instance variable XbpCrt:useVisualStyle
SL1/New: Instance variable XbpDialog:clientSize
SL1/New: Instance variable XbpDialog:hasDisplayFocus
SL1/New: Instance variable XbpMultiCellGroup:drawMode
SL1/New: Instance variable XbpPrintDialog:printerClass
SL1/New: Instance variable XbpPrinter:spoolJobName
SL1/New: Instance variable XbpPushbutton:DLLName
SL1/New: Instance variable XbpQuickBrowse:drawMode
SL1/New: Instance variable XbpQuickBrowse:useVisualStyle
SL1/New: Instance variable XbpSLE:cueBanner
SL1/New: Instance variable XbpSpinbutton:displayPrefix
SL1/New: Instance variable XbpSpinbutton:increment
SL1/New: Instance variable XbpSpinbutton:numberFormat
SL1/New: Instance variable XbpSpinbutton:useUpDownControl
SL1/New: Instance variable XbpStatic:DLLName
SL1/New: Instance variable XbpStatic:drawMode
SL1/New: Instance variable XbpTabPage:drawMode
SL1/New: Instance variable XbpWindow:controlState
SL1/New: Instance variable XbpWindow:styleClass
SL1/New: Instance variable XbpWindow:stylePart
SL1/New: Instance variable XbpWindow:useVisualStyle
SL1/New: Method AutomationObject():isInstalled()
SL1/New: Method XbpCombobox:SetEditable()
SL1/New: Method XbpCombobox:showBalloonTip()
SL1/New: Method XbpCrt:mapPoint()
SL1/New: Method XbpMLE:hideBalloonTip()
SL1/New: Method XbpMLE:showBalloonTip()
SL1/New: Method XbpSLE:hideBalloonTip()
SL1/New: Method XbpSLE:SetEditable()
SL1/New: Method XbpSLE:showBalloonTip()
SL1/New: Method XbpWindow:getInvalidRect()
SL1/New: Method XbpWindow:isUICueActive()
SL1/New: Method XbpWindow:mapPoint()
SL1/New: Notification XbpTabPage:Keyboard
SL1/New: Parameter to Thread:new()
SL1/New: Parameter to GetObject()
SL1/New: Parameter to Signal:wait()
SL1/New: Parameter to XbpFont:Create()
SL1/XbpTreeViewItem:SetMarkedImage() added
SL1/New: FINAL, INTRODUCE and OVERRIDE to control overriding and hiding
SL1/New: FOXDBE up to 2038 fields per table, memo file max size is 16TB
SL1/New: FREEZE and FINAL to control dynamic class creation side effects



Zusammenfassung & Zugangsberechtigung

- Xbase++ Service Level #1 besteht nicht nur aus einer Kollektion von Hotfixes und PDR-Korrekturen. Alaska Software hat selektiv Leistungsmerkmale hinzugefügt und bestehende Funktionalitäten verbessert, um die Produktivität des Entwicklers, die Zuverlässigkeit der Anwendung und das visuelle Erscheinungsbild zu verbessern.
- Mit den Änderungen und neuen Leistungsmerkmalen in der Xbase++ OO Engine, hat Alaska Software auf Kundenwünsche reagiert und damit den Einfluß derselben auf die Produktentwicklung unter Beweis gestellt.
- Service Level #1 mit **allen neuen Leistungsmerkmalen** ist kostenfrei für **aktive Subskriptionskunden** bzw. für Kunden, die Xbase++ innerhalb der letzten 12 Monate gekauft haben, erhältlich.
- Service Level #1 für Xbase++ 1.90 mit **Hotfixes und PDR-Korrekturen** ist kostenfrei für alle **registrierten Xbase++ 1.9 Kunden** zugänglich.



alaska
software

www.alaska-software.com