



Användarhandbok för InCD Reader

Nero AG

Information om upphovsrätt och varumärken

Användarhandboken och dess innehåll skyddas av upphovsrätt och tillhör Nero AG. Med ensamrätt. Användarhandboken innehåller material som är skyddat enligt gällande internationell upphovsrätt. Ingen del av handboken får återges, spridas eller kopieras utan Nero AG:s skriftliga medgivande.

Nero AG avvisar alla eventuella anspråk som överskrider villkoren i garantin. Nero AG ansvarar inte för att innehållet i användarhandboken är helt felfritt. Innehållet i såväl den levererade programvaran som i användarhandboken kan ändras utan föregående meddelande.

Alla märkesnamn och varumärken tillhör respektive ägare.

Alla förekommande varumärken finns med endast i informationssyfte.

Varumärkena "Mount Rainier" och "EasyWrite" tillhör Mount Rainier-gruppen.

© Copyright 2007 Nero AG och dess licenstagare. Med ensamrätt.

Utg 5.1, v 5.5.1.18





Innehållsförteckning

1	Allmän information	4
1.1	Om användarhandboken	4
1.2	Om InCD Reader	4
2	Teknisk information	5
2.1	Systemkrav	5
2.1.1	Operativsystem	5
2.1.2	Maskinvara	5
3	Installation	6
3.1	Installera InCD Reader	6
4	Åtkomst till SecurDisc™-skivor	8
4.1	Snabbmenyn för SecurDisc™	8
4.1.1	Fönstret SecurDisc™ - Alternativ	9
4.2	Fönstret SecurDisc™ - Funktioner för skiva och enhet	10
4.3	Öppna en SecurDisc™-skiva	11
5	Åtkomst till InCD-skivor	15
6	Kontakt	16
6.1	Kontaktinformation	16

1 Allmän information

1.1 Om användarhandboken

För att få så stort utbyte som möjligt av handboken bör du vara uppmärksam på följande symboler:

Symbol	Betydelse
	Anger varningar, nödvändiga förutsättningar eller anvisningar som måste följas noggrant.
	Anger kompletterande information eller råd.
1. Starta...	En siffra i början av en rad anger att en åtgärd måste vidtas. Vidta åtgärderna i den ordning som anges.
	Anger ett delresultat.
	Anger ett resultat.
OK	Anger textavsnitt eller knappar som visas i programgränssnittet. De visas i fetstil.
<u>Kapitel</u>	Anger hänvisningar till andra kapitel. De är understrukna och visas i rött, och fungerar som länkar.
[...]	Anger kortkommandon som kan användas i programmet.

1.2 Om InCD Reader

InCD Reader används för att läsa skivor som har skapats med InCD, om InCD inte finns installerat på den aktuella datorn. InCD Reader utför även den ommappning som måste göras för att MRW-skivor ska kunna läsas i enheter som inte stöder skivformatet MRW.

InCD Reader kan dessutom läsa skivor som har skapats med SecurDisc™-teknik, även om den enhet som används för att läsa skivan saknar stöd för SecurDisc™.

2 Teknisk information

2.1 Systemkrav

2.1.1 Operativsystem

- Windows® 2000
- Windows® XP
- Windows® 2003 Server
- Windows Vista™

2.1.2 Maskinvara

Cd-/dvd-brännare med stöd för r-skivor (skivor som endast kan skrivas en gång) och rw-skivor (omskrivbara skivor).

3 Installation

3.1 Installera InCD Reader

Funktionen för läsning av SecurDisc™-skivor installeras automatiskt när du installerar InCD Reader. Följande krav måste vara uppfyllt för att du ska kunna göra installationen:


- Du måste ha administratörsrättigheter för den dator där du vill installera eller avinstallera InCD Reader.

InCD Reader är ett fristående program som kan hämtas kostnadsfritt på www.nero.com.

Gör så här för att installera InCD Reader:

1. Hämta installationsfilen för InCD Reader från www.nero.com och spara den på din dator.
2. Stäng alla aktiva Windows®-program som inte används av operativsystemet och inaktivera de eventuella antivirusprogram som körs i bakgrunden.
3. Dubbelklicka på installationsfilen för InCD Reader.
 - ➔ De filer som behövs för installationen packas upp och lagras i en tillfällig mapp på den hårddisk som har beteckningen C:\. När installationen är slutförd raderas dessa filer automatiskt.
 - Nu visas startfönstret för installationsguiden för Nero InCD Reader.
4. Klicka på **Nästa**.
 - ➔ Fönstret **Licensavtal** visas.
5. Läs noga igenom licensavtalet. Om du godkänner villkoren i licensavtalet klickar du på "Jag accepterar villkoren i licensavtalet". Du måste acceptera villkoren i licensavtalet för att kunna installera InCD Reader.
6. Klicka på **Nästa**.
 - ➔ Fönstret **Kundinformation** visas.
7. Ange ditt namn och ev. även företagets namn i textrutorna. Ett serienummer finns redan angivet i textrutorna vid **Serienummer**. Gör inga ändringar i denna textruta!
8. Klicka på **Nästa**.
 - ➔ Fönstret **Installationstyp** visas.
9. Välj en önskad installationstyp. Du kan välja mellan installationstyperna **Vanlig** och **Anpassad**. Vid installationen av InCD Reader är det ingen skillnad på de två alternativen.
10. Klicka på **Nästa** för att fortsätta med installationen.
 - ➔ Fönstret **Klar att installera programmet** visas.
11. Klicka på **Installera**.
 - ➔ InCD Reader installeras, och du kan följa installationen via den förloppsindikator som visas.
 - När installationen är slutförd visas fönstret **Inställningar**.
12. Klicka på **Nästa**.
 - ➔ Nu visas det sista fönstret i installationsguiden.

13. Klicka på **Slutför**.
 - Installationsguiden avslutas. En dialogruta visas där du informeras om att Windows® måste startas om.

14. Klicka på **Ja**.
 - Datorn startas nu om.
InCD Reader har installerats,
och SecurDisc™-ikonen () visas nu i systemfältet.

4 Åtkomst till SecurDisc™-skivor

När InCD Reader är installerat visas SecurDisc™-ikonen (🗄️) i systemfältet (ingen länk till programmet skapas i programkatalogen).

Med hjälp av 🗄️-ikonen kan du:

- Öppna snabbmenyn genom att högerklicka på ikonen (se [Snabbmenyn för SecurDisc™](#))
- Öppna fönstret **SecurDisc™ - Funktioner för skiva och enhet** genom att dubbelklicka på ikonen (se [Fönstret SecurDisc™ - Funktioner för skiva och enhet](#))



I fönstret **SecurDisc™ - Alternativ** är kryssrutan **Visa alltid ett meddelande när en SecurDisc™-skiva matas in** markerad som standard, vilket innebär att SecurDisc™ automatiskt meddelar när en SecurDisc™-skiva upptäcks i en enhet.

Man skulle kunna säga att åtkomsten då sker så gott som automatiskt.

När kryssrutan är markerad visas automatiskt fönster för speciella egenskaper för den SecurDisc™-skiva som har matats in, t.ex. fönster för att ange lösenord och/eller digitala signaturer. Du kan då ange dessa direkt för att sedan enkelt få tillgång till samtliga data på SecurDisc™-skivan via Utforskaren.

4.1 Snabbmenyn för SecurDisc™

Du kan göra följande val i snabbmenyn för SecurDisc™:

Enhet nedrullningsbar meny	Här visas de anslutna enheter som du kan välja mellan att använda. Genom en snabbmeny som hör till den aktuella skivans egenskaper, kommer du både åt fönstret för lösenord och digital signatur och fönstret SecurDisc™ - Funktioner för skiva och enhet .
Visa funktioner som stöds	Öppnar fönstret SecurDisc™ - Funktioner för skiva och enhet där du kan välja vilken enhet som ska användas, visa funktioner för den valda enheten och skivan, ange lösenord, bekräfta digitala signaturer och kontrollera dataintegriteten (se Fönstret SecurDisc™ - Funktioner för skiva och enhet).
Alternativ	Öppnar fönstret SecurDisc™ - Alternativ där du kan välja om ett meddelande automatiskt ska visas när du matar in en SecurDisc™-skiva i någon av datorns enheter. Du kan även välja om systemet automatiskt ska fråga efter lösenord för skyddade data på en inmatad skiva (se Snabbmenyn för SecurDisc™).
Hjälp	Öppnar hjälpfilen för InCD Reader.

4.1.1 Fönstret SecurDisc™ - Alternativ

I det här fönstret kan du välja vad som ska hända när en SecurDisc™-skiva matas in i någon av datorns enheter.



Fig. 1: fönstret SecurDisc™ - Alternativ

Följande kryssrutor finns tillgängliga:

<p>Visa alltid ett meddelande när en SecurDisc™-skiva matas in</p>	<p>Om den här kryssrutan är markerad och en SecurDisc™-skiva matas in i någon av datorns enheter, visas ett fönster där du via knappen Visa skivfunktioner kan öppna fönstret SecurDisc™ - Funktioner för skiva och enhet (se Fönstret SecurDisc™ - Funktioner för skiva och enhet).</p>
<p>Fråga efter lösenord för skyddade data när en skiva matas in</p>	<p>Om den här kryssrutan är markerad tillfrågas du alltid om lösenordet för skyddade data direkt när en skiva matas in, istället för att som annars bara få frågan vid de tillfällen då du vill få tillgång till skyddade data på skivan.</p>

4.2 Fönstret SecurDisc™ - Funktioner för skiva och enhet

I fönstret **SecurDisc™ - Funktioner för skiva och enhet** kan du välja vilken enhet som ska användas, se vilka **funktioner** som finns tillgängliga för den valda enheten, och i området **Allmän** i fönstrets nederdel **ange ett lösenord** om skivan är lösenordsskyddad, **bekräfta en digital signatur**, samt via en **kontroll av dataintegritet** få reda på om några filer på skivan har ändrats sedan de senast öppnades.

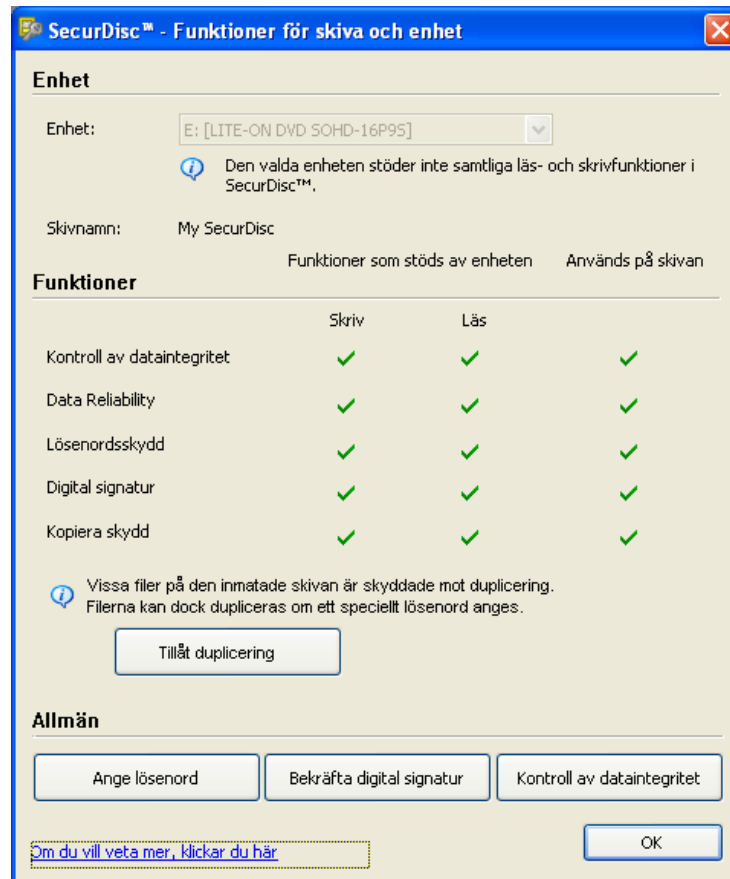


Fig. 2: fönstret SecurDisc™ - Funktioner för skiva och enhet

Följande information och valmöjligheter finns tillgängliga:


Området Enhet	
Enhet nedrullningsbar meny	Här väljer du den enhet där SecurDisc™-skivan finns inmatad.
Skivnamn	Här visas namnet för den skiva som finns inmatad i den valda enheten.
Området Funktioner	
Funktioner som stöds av enheten kolumner	Här visas vilka läs- och skrivfunktioner som stöds av den aktuella enheten.
Används på skivan kolumn	Här visas vilka läs- och skrivfunktioner som används för den inmatade skivan.

Tillåt duplicering knapp	Öppnar fönstret SecurDisc™ - Tillåt duplicering där du i en textruta kan ange ett lösenord med vars hjälp du kan ta bort lösenordsskyddet för duplicering av pdf-filer på skivan. Den här knappen visas endast om en SecurDisc™-kompatibel enhet har valts, en SecurDisc™ data-dvd finns inmatad i enheten, och om skivan innehåller filer i pdf-format som har lösenordsskyddats mot duplicering.
Området Allmän	
Ange lösenord knapp	Öppnar fönstret SecurDisc™ - Dataskydd där du i en textruta kan ange ett lösenord med vars hjälp du kan låsa upp skivan eller skyddade filer på skivan. Den här knappen visas endast om skivan, eller filer på den, har lösenordsskyddats.
Bekräfta digital signatur knapp	Öppnar fönstret Verifiera digital signatur där du kan välja en offentlig nyckel och starta en verifiering av en digital signatur. Den här knappen visas endast om SecurDisc™-skivan är skyddad med en digital signatur.
Kontroll av dataintegritet knapp	Öppnar fönstret SecurDisc™ - Kontroll av dataintegritet där du kan kontrollera om de data som finns på skivan har manipulerats.

4.3 Öppna en SecurDisc™-skiva

En SecurDisc™-skiva kan skyddas mot obehörig åtkomst med hjälp av lösenord och/eller digitala signaturer. Det går dessutom att med hjälp av lösenord skydda pdf-filer på en SecurDisc™-dvd mot duplicering. Om ett lösenord för återställning har definierats kan du ta bort dupliceringsskyddet för pdf-filer med hjälp av InCD Reader.

Gör så här för att öppna en SecurDisc™-skiva:

1. Mata in en SecurDisc™-skiva i en enhet i en dator som har InCD Reader installerat.
2. Dubbelklicka på SecurDisc™-ikonen () i systemfältet.
→ Fönstret **SecurDisc™ - Funktioner för skiva och enhet** öppnas.
3. I den nedrullningsbara menyn **Enhet** väljer du den enhet där SecurDisc™-skivan finns inmatad.
→ Nu kan du vid **Skivnamn** se namnet för den skiva som finns i den valda enheten. Under **Funktioner** kan du dessutom se vilka SecurDisc™-funktioner som stöds av den valda enheten, samt vilka av funktionerna som används för skivan.



I fönstret **SecurDisc™ - Alternativ** är kryssrutan **Visa alltid ett meddelande när en SecurDisc™-skiva matas in** markerad som standard, vilket innebär att SecurDisc™ automatiskt meddelar när en SecurDisc™-skiva upptäcks i en enhet.

Man skulle kunna säga att åtkomsten då sker så gott som automatiskt.

När kryssrutan är markerad visas automatiskt fönster för speciella egenskaper för den SecurDisc™-skiva som har matats in, t.ex. fönster för att ange lösenord och/eller digitala signaturer. Du kan då ange dessa direkt för att sedan enkelt få tillgång till samtliga data på SecurDisc™-skivan via Utforskaren.

4. Om SecurDisc™-skivan innehåller lösenordsskyddade data klickar du på **Ange lösenord**.
→ Fönstret **SecurDisc™ - Dataskydd** öppnas.

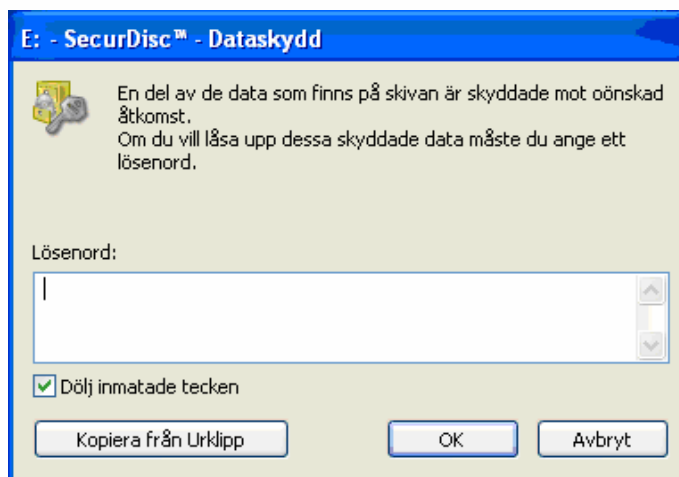


Fig. 3: fönstret SecurDisc™ - Dataskydd

1. Skriv in lösenordet i textrutan, eller klistra in ett kopierat lösenord med hjälp av knappen **Kopiera från Urklipp**.
2. Klicka på **OK**.
 - Nu visas fönstret **SecurDisc™ - Funktioner för skiva och enhet** igen.
5. Om SecurDisc™-skivan är skyddad av en digital signatur klickar du på **Bekräfta digital signatur**.
 - Fönstret **Verifiera digital signatur** öppnas.

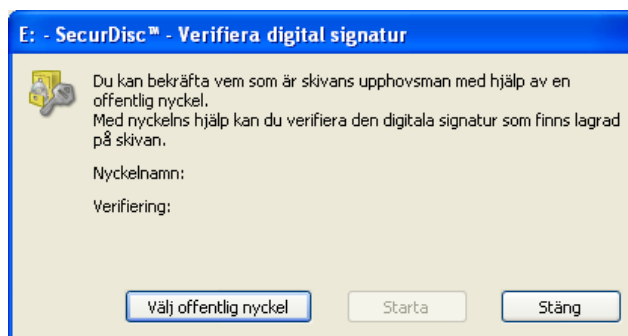


Fig. 4: fönstret SecurDisc™ - Verifiera digital signatur

1. Klicka på **Välj offentlig nyckel**.
 - Fönstret **Öppna** visas.
2. Välj en offentlig nyckel.
3. Klicka på **Öppna**.
 - Nu visas återigen fönstret **Verifiera digital signatur**, och namnet på den offentliga nyckel som du valde visas nu vid **Nyckelnamn**.
4. Klicka på **Starta**.
 - Den digitala signaturen verifieras nu med hjälp av den valda offentliga nyckeln. Du kan följa verifieringen via den förloppsindikator som visas. När verifieringen är avslutad visas knappen **Stäng**.
5. Klicka på **Stäng**.
 - Den offentliga nyckeln accepterades och du har nu åtkomst till filerna på skivan. Nu visas återigen fönstret **SecurDisc™ - Funktioner för skiva och enhet**.

6. Du kan ta bort dupliceringsskyddet för de pdf-filer på en SecurDisc™-dvd som har ett borttagbart skydd mot duplicering genom att klicka på **Tillåt duplicering**.
→ Fönstret **SecurDisc™ - Tillåt duplicering** öppnas.

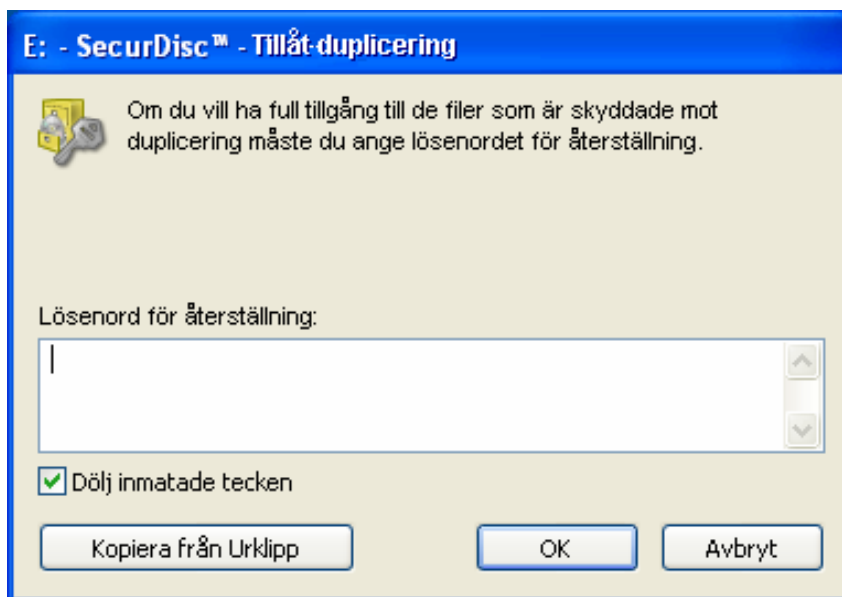


Fig. 5: fönstret SecurDisc™ - Tillåt duplicering

1. Skriv in lösenordet i textrutan, eller klistra in ett kopierat lösenord med hjälp av knappen **Kopiera från Urklipp**.
 2. Klicka på **OK**.
→ Skyddet mot duplicering är nu borttaget.
Nu visas återigen fönstret **SecurDisc™ - Funktioner för skiva och enhet**.
7. Klicka på **Kontroll av dataintegritet** om du vill kontrollera om de data som finns på skivan har manipulerats.
→ Fönstret **SecurDisc™ - Kontroll av dataintegritet** öppnas.
Skivans innehåll verifieras med hjälp av kontrollsummor och programmet kan därigenom avgöra om några filer har ändrats. Du kan följa kontrollen via den förloppsindikator som visas, samt via listan över filer som har verifierats. När verifieringen är avslutad visas knappen **Stäng**.

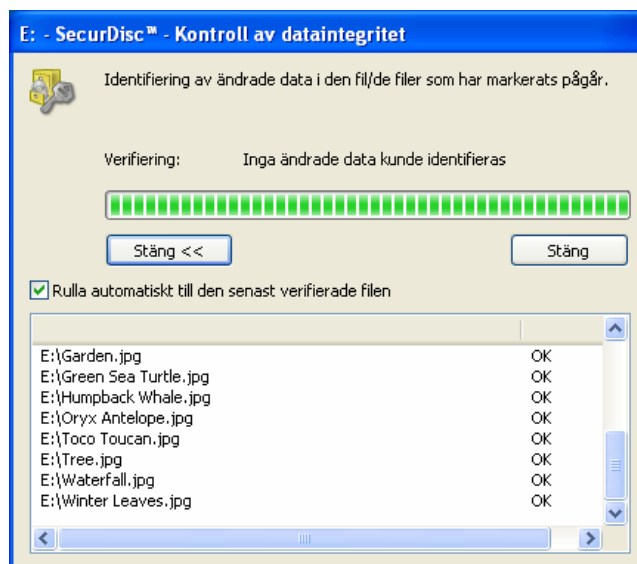


Fig. 6: fönstret SecurDisc™ - Kontroll av dataintegritet

1. Klicka på **Stäng**.
 - Nu visas fönstret **SecurDisc™ - Funktioner för skiva och enhet** igen.
- Du kan nu öppna SecurDisc™-skivan, t.ex. via Utforskaren i Windows.

5 Åtkomst till InCD-skivor

När InCD Reader har installerats på datorn har även samtliga drivrutiner som behövs för att läsa skivor skapade med InCD installerats. InCD Reader utför även den ommappning som måste göras för att MRW-skivor ska kunna läsas och öppnas i Utforskaren på samma sätt som övriga skivtyper.

6 Kontakt

6.1 Kontaktinformation

InCD Reader är en produkt från Nero AG.

InCD Reader 5

Nero AG
Im Stöckmädle 13-15
DE-76307 Karlsbad
Tyskland

Webbplats: www.nero.com
Support: <http://support.nero.com>
E-post: techsupport@nero.com
Fax: +49 7248 928 499

© Copyright 2007 Nero AG och dess licenspartner. Med ensamrätt.