

# ComTimer 1.0

Copyright 1996 Göran Strömstén

E-mail: gstromsten@ngs1.pp.fi

ComTimer 1.0 on tarkoitettu auttamaan sinua valvomaan Internetkulujasi.

Tämä ohjelma on shareware, eli mikäli pidät ohjelmasta ja jatkat sen käyttämistä, sinun on maksettava tekijälle ohjelman hinnan, 50 mk.

## MITEN KÄYTÄT COMTIMERIA ?

Jos käytät dialeria joka seuraa Win95:n mukana, käynnistät ComTimerin joko ennen tai sen jälkeen kun yhteys on muodostunut. Jos käynnistät ennen sitä, sinun on määriteltävä keskimääräinen aika yhteyden luomista varten. 30 sekuntia on osoittautunut olevan hyvä arvo.

Jos käytät esim. Trumpet Winsockia tai vastaavaa ohjelmaa joka käyttää skriptejä, sinun täytyy sijoittaa ComTimeria siihen, siten että se käynnistyy sen jälkeen kuin yhteys on muodostunut. Tässä tapauksessa et tarvitse antaa keskimääräistä kytkentä-aikaa.

Tämä aika vähennetään sitä ajasta, joka on kulunut ComTimerin käynnistyksestä, kun kustannukset lasketaan.

Keskim. aika yhteyttä varten, hinta per minuutti sekä mahdollinen kuukausimaksu/ vähimmäismaksu annetaan asetuksien alla. Kuukausimaksu määritellän jos operaattorisi laskuttaa sinulta tiettyä summaa, joka oikeuttaa tietyyn määrään verkkoaikaa, ennen kun lisää kustannuksia alkaa kertyä.

ComTimer on suunniteltu olevaksi minimoitu. Siksi 'taskbar':illa näytetään käyttämäsi aika sekä kustannukset. Tästä johtuu myös se, että ikkuna laskurin kanssa, voi vaikutta isolta, koska sitä ei ole tarkoitettu olevaksi jatkuvasti näkyvissä.

ComTimer tallentaa tiedot siitä milloin ja kuinka kauan olet ollut surffaamassa sekä kustannukset. Saat sittemmin nollata tiedot kun ajanjakson lasku saapuu. Käsittelet näitä tietoja mukana seuraavalla apuohjelmalla, [ComLog](#):illa.

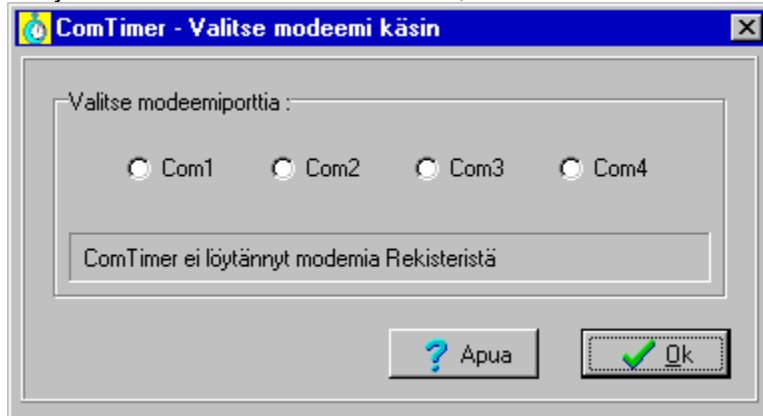
ComTimer konfiguroi itseensä automaattisesti. Poikkeustapauksissa tämä ei onnistu. Katso [Valitse modeemi käsin](#), jotta saisit selville miksi ja mitä sinun tässä tapauksessa tulisi tehdä.

[Copyright](#)

## Valitse modeemi käsin

ComTimer paikantaa itse modeemin tietokoneessasi. Joskus voi syntyä sellainen tilanne jolloin ComTimer ei itse pysty tähän. Joudut silloin itse valitsemaan minkä com-portin takana modeemi löytyy. Tämä johtuu siitä, että jotain on mennyt pieleen kun olet asentanut Win95:n koneeseesi ja modeemi on saanut otsikon, joka ComTimer ei kykene huomioimaan. ComTimer lukee nimittäin tiedot suoraan Windows 95:n asennustietokannasta.

Jos joudut itse valitsemaan modeemin, saat esiin seuraavan dialogin :



Tarkista ensin Asetuspanelin modeemitoiminnosta mikä on modeemin portti ennen kun teet valintasi. Tehtyäsi valintasi, ComTimer tulee aina käyttämään sitä. Nämä tiedot tallennetaan tiedostoon nimeltä ComTimer.ini.

Jos valitset väärän modeemiportin, niin ComTimer kysyy uudestaan oikeata porttia.

# Copyright

ComTimer version 1.0 Copyright Göran Strömstén 1996

E-mail: [gstromsten@ngs1.pp.fi](mailto:gstromsten@ngs1.pp.fi)

Postiosoite: Göran Strömstén, Heikelinkuja 6, 02700 Kauniainen

Mikäli sinulla on mielipiteitä ohjelmastani, niin ota yhteyttä ! Olisin myös kiittollinen, jos olisit ystävällinen ja levittäisit tämän ohjelman eteenpäin sekä kertoisit minulle mistä löysit ohjelman.

Eriyistä kiitosta Alberto Garcia Alvarezille, Espanja ( e-mail: [agarcia@etsiig.uniovi.es](mailto:agarcia@etsiig.uniovi.es) ), joka on kirjoittanut digitaalimeroiden VCL:ää.

Kaikki nimet ja tuotenimet ovat niiden haltijoiden sellaisia tai rekisteröityjä sellaisia.

Tekijä kieltäytyy kaikesta vastuusta mahdollisista seuraamuksista, joit voisi johtua ComTimerin käytöstä. Tekijä ei myöskään myönnä minkäänlaista takua ohjelmalle, vaan käyttäjä käyttää sen omalla vastuullaan.

# ComLog

## COMLOG

ComLog on yksinkertainen apuväline, jonka avulla näet kokonaisuudessa miten olet käyttänyt Internetiä. Jos ComTimeria on aktivoitu, et voi poistaa rivejä lokista.

Poistat rivejä lokista merkitsemällä näitä hiirellä sekä painamalla 'POISTA'.

Poist aina yhden jakson tietoja lokista, kun olet saannut kyseisen jakson laskua.