

Mise en service du kit de connexion Internet

Version 1.02

Mise en garde.

Le kit d'installation pour PlaNETe-PC utilise le programme Trumpet Winsock 2.0b. Cette version est la dernière à jour. Si vous avez une autre version déjà installée sur votre PC, ces quelques pages d'aide ne s'appliquent pas à votre configuration.

Si vous décidez de désinstaller une version précédente pour installer la 2.0b, veuillez bien à effacer le fichier winsock.dll du répertoire WINDOWS et WINDOWS\SYSTEM.

La configuration de Trumpet Winsock.



Lancer le programme en cliquant sur l'icône.

Choisissez File puis Setup dans le menu.

L'écran suivant doit apparaître.

Network Configuration

IP address	0.0.0.0		
Netmask	0.0.0.0	Default Gateway	0.0.0.0
Name server	194.98.30.130	Time server	194.98.30.130
Domain Suffix	planetepc.fr		
Packet vector	00	MTU	1500
		TCP RWIN	4096
		TCP MSS	1460
Demand Load Timeout (secs)	5	TCP RT0 MAX	60

☐ Internal SLIP ☒ Internal PPP

SLIP Port: 2

Baud Rate: 38400

☒ Hardware Handshake

☐ Van Jacobson CSLIP compression

Online Status Detection

☐ None

☒ DCD (RLSD) check

☐ DSR check

Ok Cancel

Les seules paramètres que vous pouvez être amenés à changer sont :

- SLIP Port

Mettez ici le port de communication sur lequel est installé votre modem (1, 2, 3 ou 4)

Si votre souris est en COM1, votre modem doit être en COM2.

Si vous utilisez un modem interne, le port doit être COM3 ou COM4.

- Baud Rate

Il faut ici mettre la vitesse de votre modem. Les seules valeurs possibles sont : 9600, 19200, 38400 ou 57600.

La vitesse de 38400 doit convenir à la plupart des modems du marché.
Si vous avez du mal à vous connecter, essayez une vitesse plus lente (19200 par exemple).
Si votre PC est équipé d'un port 16550, vous pouvez mettre une vitesse de 57600.
Dans le doute, laissez la vitesse par défaut à 38400.

Une fois cela paramétré, sortez du logiciel puis relancez le.
Assurez vous que votre modem est allumé et bien branché à votre ordinateur.

Pour tester que Trumpet Winsock dialogue bien avec le modem, choisissez l'option "Manual Login" dans le Menu Dialler.
Tapez les 2 lettres "AT" puis retour chariot (ENTER). Le modem doit vous répondre OK.
Faites Echappement (Escape) pour revenir en mode standard.

Si votre modem ne vous a pas répondu OK, ou si vous avez perdu le curseur de votre souris, c'est que le port série spécifié dans le Setup n'est pas le bon. Essayez en un autre puis recommencez.

Pour établir la connexion, Cliquez sur "Login" dans le menu Dialler.

Le programme va vous demander successivement 3 informations :

- Le numéro de téléphone.
C'est celui de notre serveur : 41746060 précédé du 16 et 1 pour la province.
- le Login
Cette information vous a été communiqué lors de votre prise d'abonnement.
- le Mot de Passe
Cette information vous a aussi été donné lors de votre prise d'abonnement.
Il s'agit d'un mot de 8 caractères comportant 1 chiffre.

ATTENTION.

Pour ces 3 informations, il est important d'entrer tout cela en minuscule.

Si vous vous êtes trompés dans une saisie, il est possible de la refaire en cliquant sur l'option SETUP du menu dialler.

Une fois ces informations saisies, votre modem doit se mettre à numéroter. Vous allez pouvoir suivre l'établissement de la communication. Cela doit donner une chose comme celle là :

```
Executing script c:\planetei\winsock\login.cmd.  Type <esc> to abort
PPP DISABLED
atz
OK
atz
OK
atdt41746060
RINGING

RINGING

CONNECT 28800/ARQ/V34/LAPM/V42BIS
'Welcome to the ISICOM Internet Service'

login: test1
Password:
PPP session from (194.98.30.150) to 194.98.30.159 beginningPPP mode
selected. Will try to negotiate IP address.
```

```
Script completed
PPP ENABLED
My IP address = 194.98.30.171
```

Si votre mot de passe est incorrect, cela sera indiqué. Vous devez alors exécuter le script SETUP du menu dialler pour corriger les informations de login.

Une fois la communication établie, mettez sous forme d'icône le programme Trumpet, puis lancer un programme client comme WS_FTP.



Choisissez PlaNETe-PC dans le choix "Profile Name".

Dans le champs Password, remplacez "votre_login" par le login qui vous a été attribué afin que ce champ constitue votre adresse Email.

Cliquez sur OK. Le programme va se connecter à notre site FTP puis afficher la liste des fichiers disponibles dans la fenêtre de droite.

L'installation du programme Trumpet et FTP est terminée.

Vous avez fait les trois quart du travail. Si ces 2 programmes fonctionnent convenablement, tout le reste doit fonctionner parfaitement. Il ne vous restera qu'à faire de petits réglages.

Nous allons maintenant voir les fonctionnalités des différents programme un à un :

• WS_FTP



"File Transfer Protocol" est l'outil de transfert de fichier par excellence. Il vous permet de télécharger des fichiers depuis des serveurs de l'Internet. Il est déjà configuré pour accéder aux sites les plus intéressants. Vous devez juste vérifier que votre adresse Email se trouvant dans le champ password est bien valide.

Pour vous connecter à un site ne figurant pas parmi ceux proposés (Profile Name), vous devez mettre son adresse dans le champ "Host Name" puis cliquez sur OK. Le programme se connectera alors au site demandé si celui-ci existe et est disponible.

• Pegasus Mail



C'est un des meilleurs programmes pour recevoir et envoyer du courrier électronique avec la possibilité d'y inclure images et fichiers. Il permet entre autre de filtrer automatiquement les messages et de les classer dans des dossiers. Les listes de diffusion (sorte de Mailing) sont aussi possibles.

Pour configurer le programme, lancer le. Si vous le lancez pour la première fois, il vous demande le chemin où sera stocké le courrier. Nous vous conseillons de changer le chemin par défaut et de mettre C:\PLANETE\MAIL si vous avez installé le kit dans le répertoire C:\PLANETE\ par défaut.

Il faut aussi indiquer le nom de login qui vous a été attribué.

Ex :

Setup information

Welcome to Pegasus Mail!

In order to run on your machine, Pegasus Mail needs to know where you want your mail stored; the value shown is the recommended location, but you may use whatever location you wish. The path you supply need not already exist.

Home mail path:

Your user name:

☐ Save your username in WIN.INI for future use

Ensuite, dans le menu "File", cliquez sur "Preferences" puis "General settings".
 Vous devez mettre là votre nom complet, c'est à dire prénom puis nom.
 Cliquez sur OK pour sortir.
 Ensuite, dans le menu "File", cliquez sur "Network Configuration".

TCP/IP Network Configuration

<p>WinSock information/settings</p> <p>(Not loaded)</p> <p>TCP/IP socket timeout value <input type="text" value="20"/></p> <p>Outgoing (SMTP) mail</p> <p>Relay host: <input type="text" value="mail.planetepc.fr"/></p> <p>From field: <input type="text"/></p> <p> <input type="checkbox"/> Send mail at once (don't queue) <input type="checkbox"/> Prefer for outgoing Internet mail <input type="checkbox"/> Use for all outgoing mail </p> <p>Note: outgoing mail will only be sent if you have entered a valid username and password in the POP3 section.</p>	<p>Incoming (POP3) mail</p> <p>Host: <input type="text" value="mail.planetepc.fr"/></p> <p>Username: <input type="text" value="vgillet"/></p> <p>Password: <input type="text" value="*****"/></p> <p>Leave mail larger than <input type="text" value="0"/> KB</p> <p>Poll new mail after <input type="text" value="0"/> secs idle</p> <p> <input type="checkbox"/> Message count only on idle poll <input type="checkbox"/> Allow checks when minimized <input type="checkbox"/> Delete retrieved mail on host <input type="checkbox"/> Check when opening new mail <input type="checkbox"/> Download only unread mail </p>
---	--

Dans les champs Host et Relay host, indiquez notre serveur mail : "**mail.planetepc.fr**"
 Le champ Username doit contenir votre login et le champ Password, votre mot de passe.
 Une fois ces informations rentrées, cliquez sur OK pour valider la saisie.

Vous êtes maintenant prêts pour lire ou écrire un courrier électronique.

Sachez que pour écrire un courrier, nul besoin que vous soyez connectés. Vous pouvez rédiger vos courriers calmement, puis, une fois que vous avez terminé, vous connecter sur INTERNET pour envoyer tout cela d'un seul coup et prendre vos réponses, qui elles mêmes pourront être lues une fois déconnecté.

Une fois connecté grâce à Trumpet, vous pouvez demander l'envoi des messages que vous avez écrits en cliquant sur la commande "Send all queued mail" du menu fichier.

De même, pour transférer puis lire vos messages, vous devez, pendant que vous êtes connectés, cliquer sur "Check host for new mail" du menu fichier.

• WSArchie



Ce programme vous sera sans doute très utile pour trouver où télécharger un programme que vous recherchez. Cet outil interroge une base de donnée sur un ordinateur de l'Internet et vous retourne en réponse la liste des sites où ce programme est disponible.

L'utilisation de ce logiciel est triviale. Il faut néanmoins le configurer pour vous permettre de récupérer automatiquement les fichiers trouvés.

Pour cela, lancer le programme puis cliquez sur "FTP Setup" du Menu "Options".

L'écran suivant apparaît :



Dans le champ Command, indiquer le chemin complet du programme FTP. Si vous avez installé notre kit dans le répertoire C:\PLANETEI, le chemin par défaut doit convenir.

Dans le champ Password, indiquer votre adresse Email (Ex : lhupont@planetepc.fr)

Dans le champ Directory, indiquer l'endroit où vous désirez que vos fichiers arrivent. Par défaut, le répertoire . indique le répertoire d'Archie.

Lorsque vous avez renseigné tout cela, validez en cliquant sur OK. Il ne vous reste plus qu'à faire une recherche.

Dans la case "Search For" indiquez une partie du nom du programme que vous cherchez. Par exemple **database** vous donnera tous les noms de fichiers contenant le mot database.

La recherche peut être longue si d'autres personnes comme vous effectuent des recherches.

Lorsque la recherche est terminée, la réponse est affichée dans 3 grandes cases.

- La première indique le nom de l'ordinateur où un tel fichier a été trouvé.
- La seconde indique le répertoire où le fichier a été trouvé.
- La troisième affiche le nom complet du fichier trouvé.

Vous pouvez consulter le résultat de la recherche grâce à l'ascenseur.

Si vous désirez récupérer un des fichiers, vous n'avez qu'à doublecliquer sur son nom.

Le programme lancera alors FTP pour aller le récupérer.

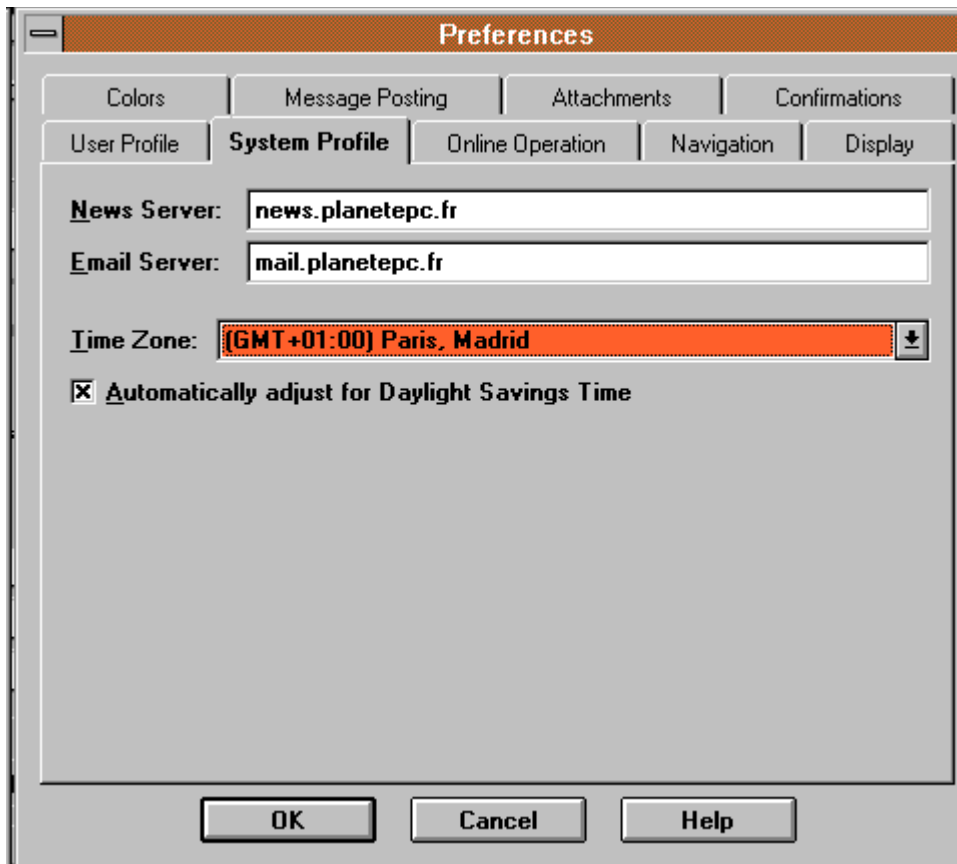
- **Free Agent**



Vous avez là un programme pour lire les articles des "News USENET". USENET est un ensemble de conférences réparties mondialement. Vous trouverez plus de 4000 forums sur les sujets les plus divers et dans toutes les langues. Secret Agent a la particularité de vous permettre de récupérer les messages d'un seul coup puis de les lire une fois déconnecté. Cela vous évite de dépenser de l'argent en restant connecté pendant toute la durée de la lecture.

Pour la première utilisation vous devez le configurer en choisissant le menu FILE, puis PREFERENCES.

Dans le premier choix, "user profile", vous rentrerez les informations liés à votre compte Internet, en effet les newsgroups Usenet sont basées sur un principe simple : les contributions sont identifiées, donc pas d'anonymat. Vous devrez respecter certaines conditions, comme l'interdiction de faire de la publicité commerciale dans les espaces non réservés. Dans le cas contraire, vous risquez d'être interdit d'accès. Indiquez donc votre adresse email, exemple *ldupont@planetepc.fr*
Puis votre nom complet *Louis Dupont*
Dans Organisation, indiquez votre société, SI ET SEULEMENT SI vous avez souscrit votre abonnement pour cette dernière, et avec son accord.



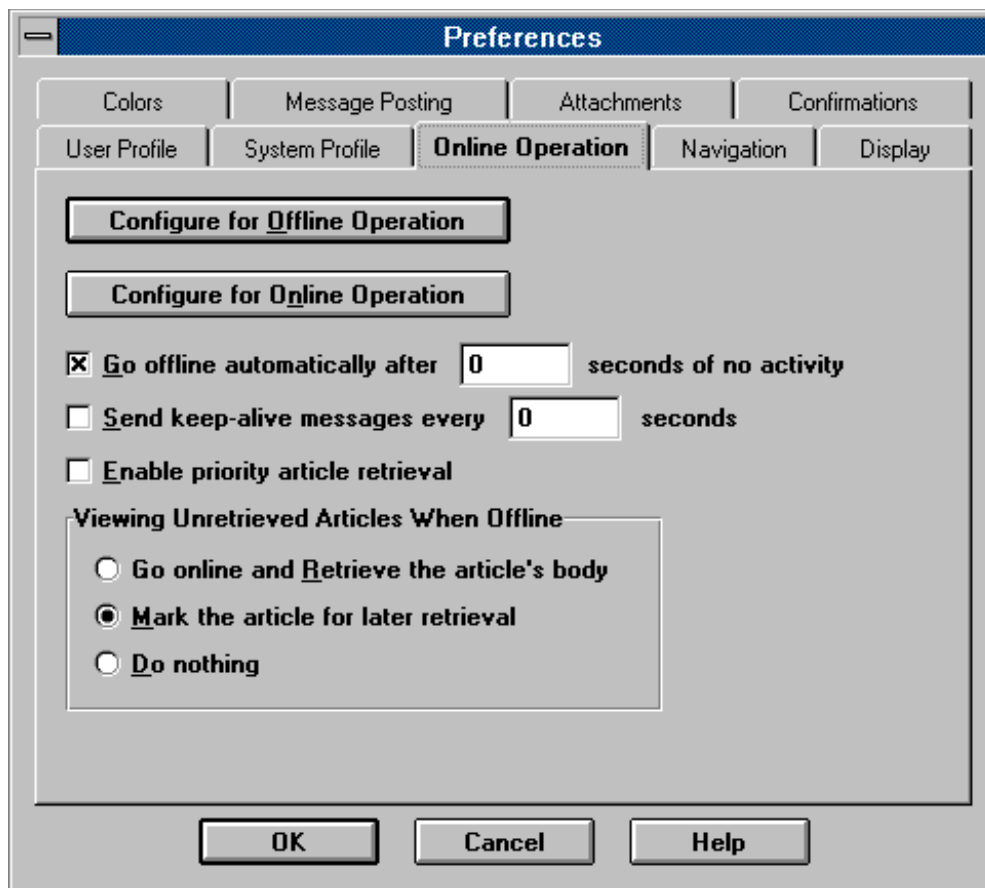
Dans "system profile", vous allez indiquer au logiciel le nom de la machine qui servira pour récupérer les news usenet et celle qui servira pour l'envoi du courrier privé (en cas de réponse privée à un message public).

News server : **news.planetepc.fr**

Mail server : **mail.planetepc.fr**

Time Zone : **GMT+ 01:00 (Paris, Madrid)**

Dans "Online operation" cliquez sur "Configure for OFF-LINE configuration", ainsi le logiciel ne restera connecté sur le serveur de news, que lorsque cela est nécessaire, et vous pourrez automatiser la récupération des news usenet sur votre disque dur.



Pour vous abonner à un newsgroup, c'est simple (on parle de souscription, il n'y a la aucune formalité de toutes façons, et c'est gratuit) : dans le menu GROUP, cliquez sur SHOW ALL GROUP, puis dans la liste des groupes qui apparaîtra après quelques dizaines de secondes de transfert (la première fois) vous choisissez alors le ou les newsgroups qui vous intéressent en cliquant sur son nom et en tapant sur CTRL-S , le newsgroup figure alors dans votre liste, et vous pourrez ensuite demander au serveur de vous envoyer les messages tout simplement: il suffit de faire GET NEWS HEADER IN SUBSCRIBED GROUPS.

Une fois ceci fait vous aurez tous les titres des messages de vos newsgroups.

Une fois configuré de cette façon, vous ne perdrez pas beaucoup de temps pour récupérer vos newsgroups favoris.

Il faut savoir que FREE AGENT est très bien documenté dans son HELP, donc avant de nous poser une question assurez vous que la réponse, ne s'y trouve pas...

• Internet Relay Chat (I.R.C.)



Logiciel vous permettant de discuter en direct avec des utilisateurs connectés, tout comme vous, sur un ordinateur relais. En cas d'insomnie, vous pouvez ainsi dialoguer avec des collègues d'outre-Atlantique. Ce système fonctionne par "channel", c'est à dire par groupe d'utilisateur. Vous pouvez vous joindre à un groupe existant et suivre la discussion ou vous pouvez créer votre propre channel. Bien sur, vous pouvez dialoguer dans plusieurs "channels" en même temps.

Une fois ce logiciel lancé, il vous demande un site où vous connecter ainsi que le numéro du port.

Pour la France, nous vous suggérons le site suivant :

irc.univ-lyon1.fr avec le port 6667

Vous avez aussi d'autres sites tels :

irc.ethz.ch

irc.colorado.edu

Comprenez bien que les messages sont échangés chaque seconde entre les différents serveurs IRC. En conséquence, vous trouvez les mêmes personnes et "channels" sur la plupart des sites.

Une fois le site entré, il vous est demandé votre surnom (Nom sous lequel vous apparaîtrez autre autres utilisateurs), votre nom réel (Prénom + Nom) et votre login sur nos machines (la première partie de votre adresse Email).

Lorsque vous aurez cliqué sur OK, l'ordinateur se connectera sur le site et vous verrez apparaître la page d'accueil.

Il est aussi possible que l'ordinateur vous dise que ce surnom est déjà utilisé. Dans ce cas, allez dans l'option "Personal Data" du menu "Server" puis changez cela et reconnectez vous.

Ensuite, vous pouvez obtenir la liste des "channels" en cliquant sur "List" dans le menu Action. Attention, cette liste peut-être très longue.

Pour joindre un "channel", double cliquez sur le nom. Une fenêtre va apparaître. Sur la partie droite, vous pouvez lire la liste des personnes connectées à ce "channel". En partie gauche, vous pouvez suivre le fil de la discussion en cours. Si vous désirez intervenir pour y mettre votre grain de sel, vous pouvez tapez votre phrase dans la petites case en bas de la fenêtre. Dès que vous aurez appuyé sur ENTREE, votre message sera envoyé et tout le mode pourra lire votre message. Si vous voulez entrer en contact directement avec une personne qui vous intéresse particulièrement, vous pouvez double-cliquer sur son nom et avoir ainsi un dialogue privé avec cette personne.

Mise en garde.

Les logiciels utilisés sont, pour la plupart, des logiciels sharewares ou des logiciels dont l'utilisation est autorisée qu'à titre d'essai. Pour cette raison, nous vous demandons, si vous continuez à utiliser ces logiciels régulièrement, de vous enregistrer ou bien d'acquérir une version complète auprès des distributeurs dont vous trouverez les coordonnées dans la documentation.

En cas de problème.

Si vous rencontrez des problèmes de connexion ou si vous désirez connaître les conditions d'abonnement en détail, consulter le **3614** code **ISICOM**.