



Media Rack

Introduction

Présentation de Media Rack

Media Rack permet de contrôler les fonctions audio de l'ordinateur grâce à une interface conviviale semblable à une chaîne hi-fi.



Composants de Media Rack

Media Rack comporte plusieurs composants :

Centre de contrôle: Permet de contrôler l'affichage des composants de Media Rack.



Alarm Clock : Affiche l'heure et joue les fichiers Wave comme alarme aux heures que vous avez choisies.

MIDI Player : Permet de jouer des fichiers de musique MIDI. Permet de créer des programmes musicaux et d'utiliser les éditeurs MIDI pour modifier ces fichiers de musique.

Wave Player : Enregistre et joue des fichiers numériques audio (Wave). Permet de créer des programmes de fichiers Wave et d'utiliser des éditeurs pour les modifier.

CD Player : Permet de jouer des CD audio standard. Permet de créer des ensembles de programmes à partir de pistes de CD (musique).

System Mixer : Permet de régler le volume sonore pour vos entrées et sorties audio.

Afficher ou masquer les composants de Media Rack

Pour supprimer ou ajouter un composant de l'affichage, cliquez sur le bouton correspondant à ce composant sur la barre de boutons du Centre de contrôle ou choisissez le menu Sélectionner menu pour le masquer.

Affichage du menu d'un composant de Media Rack

Le menu le plus à gauche change en fonction du composant actif. Par exemple, lorsque vous utilisez MIDI Player, le menu le plus à gauche devient MIDI. Pour activer un composant, cliquez sur ce composant ou bien sélectionnez le dans le menu Sélectionner menu.

Sélection d'un affichage complet ou condensé

Media Rack occupe la majeure partie de l'écran du PC. Cependant, il dispose également d'un affichage réduit qui utilise moins d'espace tout en permettant d'accéder à la plupart des fonctions. Pour basculer de l'un à l'autre, cliquez sur le bouton en forme de flèche le plus à droite ou à gauche sur la barre de boutons.

Alarm Clock

Présentation de Alarm Clock

Alarm Clock affiche l'heure et peut jouer un fichier numérique audio (Wave) en tant qu'alarme à l'heure que vous souhaitez.

Préférences pour la configuration de Alarm Clock

Le menu Horloge dispose de plusieurs choix :

Préférences : La partie Options de la boîte de dialogue Préférences permet de choisir la façon dont Alarm Clock annonce l'heure. La partie Alarme permet de choisir un rappel audible, à l'aide d'un fichier .WAV. La partie Options comprend :

- **Format horaire**: Avec le format à 12 heures, Alarm Clock affiche l'heure de la façon suivante : “6:21:58”, par exemple. Pour le format international, l'affichage serait “18:21:58”.

Couleur : Permet de choisir la couleur d'affichage de l'heure par Alarm Clock.

Enregistrer préf. horloge en quittant: Sélectionnez cette option si vous souhaitez conserver vos modifications.

Quitter : Termine cette application.

Définition des alarmes

Pour que Alarm Clock joue un fichier Wave à une certaine heure :

1. Cliquez sur le bouton Actif dans le champ Alarme de la boîte de dialogue Préférences.
2. Tapez ou localisez le fichier Wave que vous souhaitez jouer.
3. Cliquez sur le bouton Test pour écouter ce fichier, assurez-vous qu'au moment choisi, le système sera bien actif.
4. Spécifiez l'heure à laquelle vous souhaitez jouer ce fichier, en sélectionnant des valeurs ou en les tapant dans les champs de Heure.
5. Cliquez sur le bouton OK pour accepter les paramètres.

MIDI Player, Wave Player, et CD Player

Contrôles



MIDI Player (ci-dessus, ressemble au Wave Player et au CD Player)

Fichier ou Piste actuel : Le nom du fichier audio MIDI ou Wave actuel, ou le nom de la piste du CD audio utilisé.

Compteur : Affiche plusieurs catégories d'informations :

- **Sél (ou Piste) :** Si vous disposez de plusieurs sélections dans votre programme, le numéro de la sélection ou de la piste est affiché.
- **Min/Sec :** Pour une nouvelle sélection ou une sélection interrompue avec le bouton Stop, permet d'afficher la durée totale en minutes et secondes. Si une sélection est en cours d'écoute ou vous avez appuyé sur Pause, le temps écoulé est alors affiché.

Boutons Mélanger/Répéter : Si vous appuyez sur le bouton Mélanger, les sélections de votre programme ou CD sont jouées en ordre "mélangé" (aléatoire).



Si vous appuyez sur le bouton Répéter, les sélections de votre programme ou CD sont jouées tant que vous n'appuyez pas sur Stop.



Choisir fichier : Permet de sélectionner et de charger un simple fichier.



Ouvrir/Fermer CD : Permet d'ouvrir ou de fermer la porte de votre lecteur de CD. Il est bien sûr essentiel que vos gestionnaires de CD, DOS et Windows, soient correctement installés.



Sélection Précédente/Suivante : Permet de se placer au début de la sélection suivante ou précédente du programme.



Marche : Permet de jouer la sélection choisie jusqu'à ce que: 1) le programme ou CD soit terminé, 2) vous appuyiez sur le bouton Stop ou Pause, 3) vous chargiez un autre fichier, 4) vous utilisiez une autre sélection ou 5) vous arrêtez le logiciel.



Pause : Suspend la sélection utilisée. Vous pouvez reprendre l'écoute à l'endroit actuel en appuyant de nouveau sur ce bouton.



Stop : Arrête l'écoute de la sélection actuelle et retourne au début.



Rechercher : Permet de déplacer votre position d'une seconde de plus ou de moins. Si vous maintenez ce bouton enfoncé, il avance de 10 secondes par seconde d'utilisation.



Aide : Permet d'afficher le guide de l'utilisateur en ligne.



Format : Affiche une liste des formats qui permettent d'enregistrer des fichiers Wave.



Enregistrer : Permet d'enregistrer un fichier audio Wave avec un micro ou tout autre périphérique d'entrée.. (uniquement sur Wave Player).



Mise sous tension : Arrête l'écoute et masque le composant sélectionné.



Programme : Permet de créer une liste personnalisée de sélections audio et de spécifier l'ordre de passage.



Modifier : Permet d'activer un éditeur qui, si disponible, permet de modifier le fichier actuel.



Jouer une simple sélection audio

1. Sélectionnez ce que vous souhaitez jouer, comme suit :

(Pour MIDI Player ou Wave Player)

- a. Cliquez sur le bouton Choisir fichier ou sélectionnez Choisir fichier dans le menu du composant. La boîte de dialogue Choisir fichiers apparaît.
- b. Dans cette boîte de dialogue, parcourez les répertoires afin de localiser et sélectionner le fichier (fichier avec une extension .WAV pour Wave Player) à jouer. Cliquez sur OK. Le nom du fichier devrait être affiché.

(Pour CD Player)

- a. Insérez un CD audio dans votre lecteur de CD. Si vous avez déjà établi un programme pour ce CD, CD Player affiche le nom du CD et de sa première piste.
2. Appuyez sur le bouton Marche pour écouter la sélection.

Jouer plusieurs sélections à partir d'un programme

Remarque : La *création* de programmes est décrite plus loin.

1. Chargez le programme voulu, comme suit :

(Pour MIDI Player ou Wave Player)

- a. Cliquez sur le bouton Programme ou sélectionnez Modifier programme dans le menu du lecteur.
- b. Cliquez sur le bouton Ouvrir dans la boîte de dialogue Modifier programme.
- c. Parcourez les répertoires afin de localiser et sélectionner le fichier du programme voulu (fichier avec une extension .WPL pour Wave Player). Cliquez sur OK.

(Pour CD Player)

- a. Insérez un CD audio dans votre lecteur de CD. Si vous avez déjà établi un programme pour ce CD, CD Player affiche le nom du CD et de sa première piste. *Si vous n'avez pas créé de programme pour ce CD, CD Player considère que le programme est constitué par les pistes (chansons) de ce CD, dans leur ordre normal.*
2. Pour jouer dans un ordre mélangé ou répéter l'écoute, cliquez sur les boutons Mélangier et/ou Répéter.
 3. Cliquez sur le bouton Marche pour commencer l'écoute.

Création de programmes (MIDI Player ou Wave Player)

MIDI Player et Wave Player permettent de créer des "programmes" de fichiers pour créer vos propres "albums".

Pour créer ou charger un programme :

1. Cliquez sur le bouton Programme ou sélectionnez Modifier programme dans le menu de ce composant.
2. *Pour charger un programme existant* cliquez sur le bouton Ouvrir et choisissez le fichier de programme que vous souhaitez utiliser (fichier d'extension .WPL pour Wave Player). Cliquez sur OK.
3. *Pour créer ou modifier un programme* sélectionnez les fichiers voulus dans la fenêtre Modifier programme puis ajoutez les en

cliquant sur le bouton Insérer. Le(s) fichier(s) est ajouté à la fin de votre programme ou inséré immédiatement après un fichier sélectionné dans le programme.

Pour ajouter tous fichiers, cliquez sur Tout insérer.

Pour supprimer des fichiers, sélectionnez les puis appuyez sur Supprimer.

Pour enregistrer votre programme sur disque, cliquez sur Enregistrer sous.

Lorsque vous avez terminé, cliquez sur OK.

4. Lorsque vous cliquez sur Marche, tous les fichiers du programme sont joués.

Création de programmes(CD Player)

Pour créer ou charger un programme :

1. Cliquez sur le bouton Programme ou sélectionnez Modifier programme dans le menu CD. La fenêtre Programme CD s'affiche.
2. Tapez le nom du CD dans le champ Titre CD.
3. CD Player détecte les pistes du CD et les appelle d'abord Piste 1, Piste 2, etc. Entrez un nom plus descriptif en mettant en surbrillance la colonne de gauche, en tapant un nouveau nom dans le champ Nom piste puis en cliquant sur le bouton Mettre à jour nom piste.
4. Après avoir renommé le CD et ses pistes, vous pouvez choisir l'ordre d'écoute, comme indiqué ci-dessous ou terminer en cliquant sur OK afin d'enregistrer ces informations.
5. Sauf modification, un programme suit l'ordre des pistes du CD. Il est possible de créer un programme personnalisé pour ce CD, afin d'ignorer certains morceaux ou de les passer en priorité :
 - Pour supprimer des pistes, mettez les en surbrillance puis cliquez sur Supprimer.
 - Pour ajouter ou supprimer une piste du programme, mettez la en surbrillance dans la colonne de gauche puis cliquez sur Insérer. Le nom de la piste passe alors dans la colonne de droite, que ce soit à la fin de la liste ou en dessous d'une piste sélectionnée.

6. Lorsque vous cliquez sur Marche, toutes les pistes du programme sont jouées.

Enregistrement de fichiers audio Wave

Wave Player permet d'enregistrer et de sauvegarder des fichiers Wave, comme suit :

1. Choisissez un format audio, à l'aide du bouton Format ou du menu Définir format enregistrement dans le menu Wave.



2. Cliquez sur le bouton Enregistrer ou sélectionnez enregistrer dans le menu Wave.
3. Parlez au micro. Les indicateurs de Compteur affichent la durée. Lorsque vous avez terminé, appuyez sur le bouton Stop.
4. Pour écouter ce fichier, cliquez sur le bouton Marche.
5. Pour sauvegarder votre fichier, sélectionnez Sauvegarder enregistrement dans le menu Wave.
6. Une fois le fichier sauvegardé, son nom apparaît dans la fenêtre Fichier actuel.

Remarque : Vous pouvez enregistrer à partir d'autres sources que le micro (votre lecteur de CD ou tout périphérique branché au connecteur Line-In, par exemple). Pour changer la source audio, utilisez les contrôles d'enregistrement de System Mixer.

Choix des paramètres d'enregistrement de Wave Player

Wave Player permet d'enregistrer des données audio sous différents formats, pour différentes utilisations. Certains formats de données offrent une excellente qualité sonore, alors que d'autres ont une moindre qualité mais nécessitent moins d'espace disque.

Pour choisir un format d'enregistrement :

1. Cliquez sur le bouton Format de Wave Player ou sélectionnez l'élément de menu Définir format d'enregistrement dans le menu Wave.

2. Choisissez parmi les formats audio de la fenêtre de définition des formats de fichier.
3. Vous pouvez créer votre propre format audio en entrant un nom de format dans le champ Nom et en cliquant sur Enregistrer sous.

System Mixer

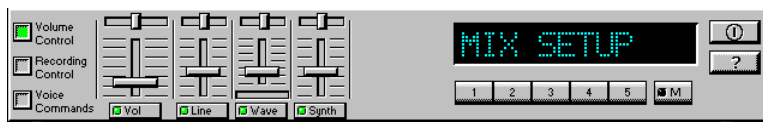
Présentation de System Mixer

System Mixer permet de contrôler les niveaux d'entrée et de sortie audio.

Contrôles de System Mixer

System Mixer contrôle le volume grâce à votre gestionnaire audio. Les noms de ces contrôles peuvent varier.

Remarque : Un choix de styles de contrôle de Mixer est disponible grâce à la commande Choisir style dans le menu Mixer.



Contrôle du volume : Ce bouton permet d'afficher et d'utiliser les contrôles de niveau de sortie.

Contrôle de l'enregistrement : Ce bouton permet d'afficher et d'utiliser les contrôles de niveau d'entrée. (Remarque : de nombreuses applications de reconnaissance vocale utilisent des niveaux d'entrée par commande vocale.)

Commandes vocales : Ce bouton permet d'afficher et d'utiliser les contrôles de niveau d'entrée réservés aux applications de reconnaissance vocale.

Boutons et barres de niveau d'entrée/sortie : Pour chaque entrée ou sortie, un contrôle (une barre verticale par exemple) contrôle le volume sonore, une barre horizontale contrôle l'équilibre entre les deux hauts parleurs et le bouton Silence permet d'arrêter temporairement les entrées et les sorties sans changer la position de la barre.



Remarque : Vous pouvez choisir plusieurs styles de contrôle à partir de la commande Choisir style du menu Mixer.

Les types et noms de contrôles abondent. Les types les plus courants figurent ci-dessous :

- **Wave :** Contrôle l'utilisation des fichiers numériques audio (Wave) ou les niveaux d'enregistrement.
- **Synth :** Contrôle le niveau sonore des fichiers de musique MIDI (synthèse musicale).
- **Line :** Contrôle les niveaux audio matériels Line In ou Line Out. Les niveaux de Line peuvent correspondre à un lecteur de cassette externe par exemple.
- **CD :** Contrôle le niveau de sortie du lecteur de CD. Ne concerne que les lecteurs de CD configurés pour transmettre leur sortie audio par l'intermédiaire du matériel du PC.
- **Vol :** Il s'agit du principal contrôle de toutes les sorties. La force d'un signal de sortie est déterminée par la position de la barre Vol. Pour agir sur *toutes* les sorties, déplacez la barre Vol. Pour changer un type *particulier* de sortie, faites glisser la barre correspondante.
- **Mic :** Contrôle le niveau d'entrée du micro.

Boutons Silence : Permettent de basculer entre un signal inactif et actif. Si le voyant est allumé sur le bouton, le signal est actif. Plusieurs signaux de *sortie* peuvent être utilisés à la fois, alors que les types de signaux d'entrée sont souvent limités à une simple entrée active.



Paramètres prédéfinis : Un bouton Prédéfini permet de charger un ensemble de paramètres prédéfinis propres à Mixer. Ces boutons sont numérotés de 1 à 5.

Bouton de mémorisation : Pour enregistrer les paramètres actuels comme configuration prédéfinie, appuyez sur le bouton de mémorisation puis sur le bouton Prédéfini.



Affichage des paramètres actuels : Permet d'afficher le nom du paramètre prédéfini, s'il y en a un, en même temps que le numéro du bouton comportant les paramètres prédéfinis.



Remarque: Les boutons Prédéfini et l'affichage des paramètres actuels peuvent ne pas être visibles sur les systèmes comportant beaucoup de contrôles en raison du manque de place.

Mise sous tension/hors tension: Masque le System Mixer.



Aide : Permet d'afficher le Guide de l'utilisateur en ligne.



Choix des niveaux d'enregistrement et d'écoute

Les contrôles de chaque type de signal définissent ce signal par rapport aux autres. Le niveau principal Vol affecte *tous les signaux de sortie* de la même façon et définit le niveau de sortie global. Si, par exemple, les niveaux de Wave et Vol sont moyens, la sortie audio de Wave sera à un quart de sa pleine puissance.

Pour changer les niveaux de signaux d'entrée/sortie :

1. Cliquez sur le bouton Contrôle du volume (pour les niveaux de sortie), Contrôle d'enregistrement (pour la plupart des niveaux d'entrée) ou Commandes vocales (pour les niveaux d'entrée de certains programmes de reconnaissance vocale) à gauche de System Mixer pour afficher les contrôles de niveau.

2. Utilisez la souris ou le clavier pour déplacer ces contrôles et ajuster le niveau du signal. Si vous jouez ou enregistrez des sorties audio de ce type, vous devez entendre un changement de volume lors du déplacement du contrôle. *Vous pouvez également utiliser les "raccourcis" clavier pour contrôler la sortie audio du volume à tout moment. Pour activer et sélectionner ces raccourcis, choisissez l'élément Raccourcis dans le menu Mixer.*
3. Utilisez la souris ou le clavier pour déplacer le contrôle d'équilibrage, à gauche ou à droite, afin de définir un niveau relatif entre les canaux gauche et droit.
4. Pour désactiver un signal (silence), cliquez sur son bouton silence. Les contrôles en mode Silence n'affichent pas de voyant. Pour activer un signal d'entrée sur des systèmes qui ne permettent qu'une seule entrée à la fois, cliquez sur le bouton situé sous le type d'entrée afin d'allumer son voyant.

Remarque : Si vous cliquez sur la piste d'un contrôle, ce dernier se place immédiatement à cet endroit. Pour accéder à un contrôle, cliquez dessus ou utilisez la touche Tab. Pour déplacer un contrôle, utilisez la souris ou les touches fléchées du clavier. Pour centrer un contrôle, appuyez sur la barre d'espacement.

Utilisation des raccourcis pour contrôler le niveau de sortie

Utilisez les raccourcis clavier pour définir le niveau de sortie principal, sans avoir à utiliser les contrôles à l'écran de Mixer. Vous pouvez ainsi ajuster les sorties tout en conservant Media Rack minimisé par exemple.

Les raccourcis permettent de : *augmenter, diminuer ou désactiver* le niveau de sortie principal. Chacune de ces actions nécessite une combinaison de trois touches utilisées simultanément. Dans chaque cas, vous maintenez enfoncées les touches [Ctrl] et [Alt] tout en appuyant sur une troisième touche. Vous pouvez choisir les touches servant à cette opération et activer ou désactiver la fonction de raccourci clavier grâce à l'élément Raccourci dans le menu Mixer.

Utilisation des valeurs prédéfinies de System Mixer

System Mixer peut enregistrer jusqu'à cinq configurations prédéfinies. Ainsi, vous pouvez utiliser directement les paramètres que vous avez définis en fonction de vos critères. Par exemple, vous pouvez sauvegarder une configuration pour des rappels personnels discrets et une autre pour des présentations multimédia.

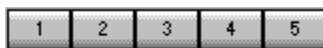
Remarque : Les boutons Prédéfini et l'affichage des paramètres actuels peuvent ne pas être visibles sur les systèmes comportant beaucoup de contrôles en raison du manque de place. Vous pouvez afficher les contrôles prédéfinis grâce à l'élément de menu Afficher prédéfinitions de Mixer dans le menu Mixer. Vous pouvez également choisir la couleur d'affichage des paramètres actuels grâce à l'élément Couleur dans le menu Mixer.

Pour créer une configuration et lui affecter une valeur prédéfinie :

1. Définissez le paramètre de Mixer, en entrée et en sortie, selon vos besoins.
2. Cliquez sur le bouton de mémorisation. Le voyant s'allume, ce qui signifie que vous pouvez enregistrer vos paramètres.



3. Cliquez sur l'un des cinq boutons Prédéfini.



4. System Mixer vous demande le nom de la configuration prédéfinie. Le nom de cette configuration ne doit pas dépasser 10 caractères.

Pour restaurer une configuration, cliquez sur le bouton Prédéfini correspondant. Les barres doivent alors se placer à l'endroit attendu.

Table des matières du Guide de l'utilisateur

Système de contrôle audio Media Rack

Introduction

Présentation de Media Rack

Composants de Media Rack

Affichage ou masquage de Media Rack

Affichage du menu d'un composant de Media Rack

Choix entre une vue complète ou réduite

Alarm Clock

Présentation de Alarm Clock

Préférences de configuration de Alarm Clock

Définition des alarmes

Test de Alarm Clock

MIDI Player, Wave Player et CD Player

Contrôles de l'utilisateur

Ecoute d'une sélection audio

Ecoute de plusieurs sélections issues d'un programme

Création de programmes : MIDI Player ou Wave Player

Création de programmes : CD Player

Enregistrement audio de Wave

Sélection des paramètres d'enregistrement de Wave Player

System Mixer

Présentation de System Mixer

Contrôles de System Mixer

Définition des niveaux d'enregistrement et d'écoute

Utilisation des raccourcis pour contrôler les sorties

Utilisation des prédéfinitions de System Mixer

Media Rack et Willow Pond sont des marques de Willow Pond Corporation. Microsoft, MS et MS-DOS sont des marques déposées et Windows est une marque déposée de Microsoft Corporation. Sound Blaster est une marque de Creative Technology, Ltd. Toutes les autres marques et marques déposées appartiennent à leurs détenteurs et sont reconnues comme telles. Le logiciel Media Rack et sa documentation font l'objet du Copyright © : 1994-1995 Willow Pond Corporation. Portions a reçu le Copyright © : 1993-1994 Digital Soup, Inc. Tous droits réservés.

Les informations contenues dans ce manuel peuvent être modifiées sans préavis.
