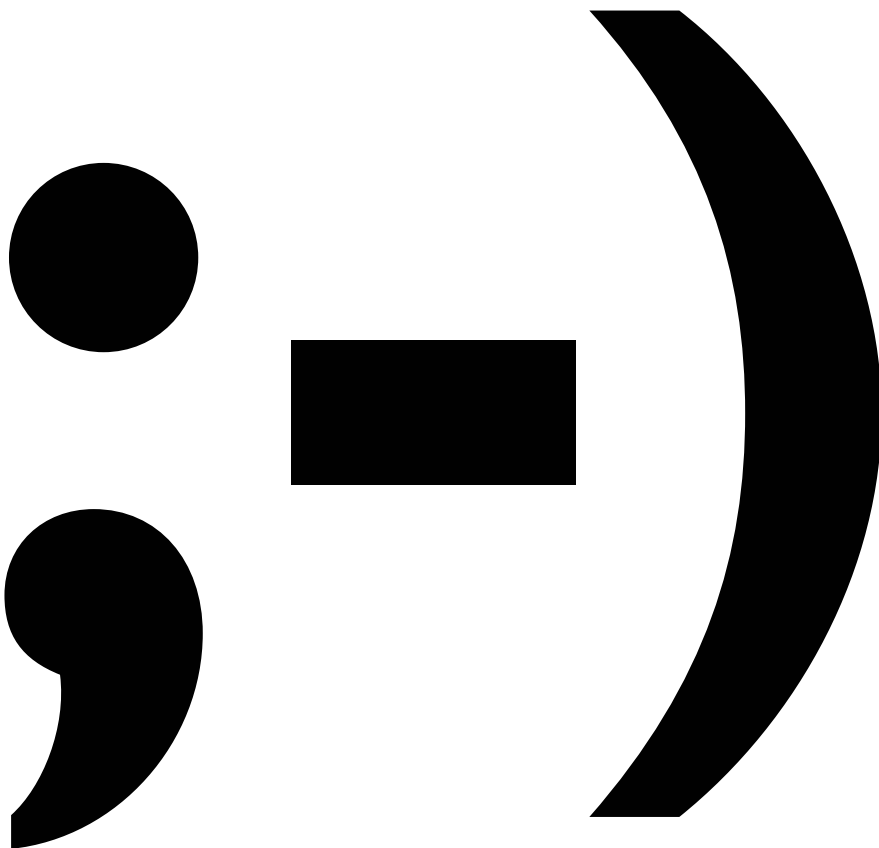


Benvenuti in
Internet
con Tin.it



www.tin.it Internet, finalmente



Guida al collegamento e breve glossario Internet

Complimenti per aver scelto Internet con Tin.it

Indice

PROCEDURA DI ATTIVAZIONE	1	LA NAVIGAZIONE	29
Introduzione	2	Devo essere un esperto per navigare?	30
Cosa ti serve per collegarti	2	Che cosa è un modem e perché mi serve?	30
Cosa trovi nel Kit Tin.it	3	Che cosa sono i POP?	30
Attivazione dell'abbonamento con Windows 95/98/NT	3	Perché non mi indicate un elenco di siti?	31
Installazione di Internet Explorer 5.0	6	Ma se ho bisogno, chi mi aiuta?	31
Installazione di Connection Manager	8		
Registrazione a Tin.it	8		
Configurazione Accesso Remoto	11	ASSISTENZA E SOFTWARE	33
Installazione modem	12	La guida multimediale su CD-ROM	34
Registrazione a Tin.it (on-line)	12	Come si entra nella guida multimediale?	34
Windows 3.x	17	Il servizio HOW (Help On Web) http://howtin.it	34
Macintosh	17	Le e-mail di informazioni e assistenza	35
Attivazione abbonamento per Mac Os 8.1 (iMac o superiore)	18	Il numero verde Tin.it	35
		Software	36
IL WWW	21	I SERVIZI ESCLUSIVI TIN.IT	37
Benvenuto nell'Home Page Tin.it	22	Quali sono i servizi esclusivi di Tin.it?	38
OK, Internet. E ora che si fa?	24		
Ma Internet è solo navigare?	24		
LE E-MAIL	25	IL DIZIONET	39
Che cosa sono le e-mail?	26		
Ci si può fidare delle e-mail?	26	I PARAMETRI PERSONALIZZATI	43
Come si legge un indirizzo e-mail?	26		
Perché ho bisogno di più indirizzi e-mail?	27		
Elenco Smileys	27		



Procedura di attivazione



PROCEDURA DI ATTIVAZIONE

INTRODUZIONE

Questo manualetto, nella sua prima parte, ti fornisce le istruzioni 'passo-passo' per attivare il tuo abbonamento ad Internet e registrarti a Tin.it. Segui attentamente queste istruzioni e vedrai che il collegamento ad Internet sarà facile, in caso di problemi consulta anche la sezione **"Importante"** presente sul CD-ROM. E se ancora non trovi la soluzione giusta, chiama il numero verde **800-018787**.

Terminata la procedura di registrazione, nella seconda parte di questo manualetto, troverai notizie utili su Internet e sull'offerta Tin.it, consulta la seconda parte del manualetto o la guida multimediale presente sul CD-ROM per orientarti nel mondo di opportunità che ti offre Tin.it!

COSA TI SERVE PER COLLEGARTI

Tra gli strumenti necessari per collegarsi ad Internet, alcuni ti sono senz'altro molto familiari, come la **linea telefonica**, altri un po' meno, come il **personal computer**; altri ancora potrebbero esserti totalmente sconosciuti, come il **modem** e il **browser** e un **abbonamento** ad un provider, Tin.it. Per attivare il tuo abbonamento ad Internet hai bisogno delle **chiavi di accesso provvisorie** presenti nell'ultima pagina di questo manuale. Ulteriori informazioni su questi

argomenti puoi trovarle all'interno della guida multimediale nella sezione "I primi passi per capire il tuo computer e come collegarti ad Internet".

REQUISITI TECNICI MINIMI

Per l'attivazione dell'abbonamento

Requisiti hardware:

PC con processore Pentium (clock 100 MHz) o superiore; MAC con processore 68030 o superiore o PowerPC

- RAM: **16 MB (minimo)**; in questo caso è sconsigliata l'installazione di Explorer 5.0), **32 MB (consigliato)**, necessario in caso di installazione completa di Explorer 5.0)
- 120 MB di spazio libero sull'Hard Disk (per l'installazione completa del kit con installazione completa Internet Explorer 5.0)
- Lettore CD-ROM
- Scheda Video VGA o superiore 256 colori
- Modem 14.400 bps (minimo) o superiore o modem ISDN

Requisiti software:

Sistemi Operativi per PC: Windows 3.x, Windows NT, Windows 95, Windows 98

Sistemi Operativi per Mac: Mac System 7.5.3 o superiore

Per la consultazione della guida multimediale

Requisiti hardware:

PC con processore Pentium (clock 100 MHz)

PROCEDURA DI ATTIVAZIONE

o superiore; MAC con processore PowerPC, RAM 32 MB, Risoluzione video 800 x 600, 256 colori (minima), migliaia di colori (consigliata)

- Lettore CD-ROM
- Scheda audio
- Altoparlanti

Requisiti software:

Sistemi Operativi per PC: Windows 95, Windows 98, Windows NT 4.0

Sistemi Operativi per Mac: Mac Sistem 7.6.1 o successivi, Quick time 3.0

COSA TROVI NEL KIT TIN.IT

- Il CD-ROM contenente:
 - la procedura guidata per l'attivazione dell'abbonamento
 - una guida multimediale all'utilizzo di Internet
 - una guida alla risoluzione dei problemi di collegamento (sezione "Importante")
 - software aggiuntivi per Internet (solo per Windows 95/98/NT)
- Questo manuale cartaceo con le istruzioni complete per l'attivazione dell'abbonamento
- 1 Gadget Tin.it

ATTIVAZIONE DELL'ABBONAMENTO CON WINDOWS 95/98/NT

Inserendo il CD-ROM nel lettore del tuo PC viene visualizzato il **Menu**

Principale del CD-ROM Tin.it. Dal Menu Principale è possibile accedere a quattro differenti sezioni:

- **"Esegui l'attivazione guidata ad Internet"** (per registrare il tuo abbonamento)
- **"Guida multimediale"** (per conoscere Internet e la guida ai servizi esclusivi Tin.it)
- **"Software per Internet"** (per installare alcuni programmi offerti da Tin.it)
- **"Importante"** (per risolvere eventuali problemi di collegamento)



Figura 1

Per accedere alle varie sezioni premere i tasti presenti a video. Per tornare dalle varie sezioni al Menu Principale premere il tasto **"inizio"**. Per uscire premere **"uscita"**.

Per visualizzare il Menu Principale è necessario inserire il CD-ROM nel lettore. Automaticamente comparirà a video la schermata (Fig. 1).

PROCEDURA DI ATTIVAZIONE

• In caso di problemi

Nel caso in cui il menu non apparisse a video è necessario cliccare “Risorse del computer” (o “My computer” se il tuo computer ha il Sistema Operativo in inglese) e selezionare l'unità CD-ROM con un doppio click. Se ancora non riesci a visualizzare il Menu Principale, seleziona l'unità CD-ROM, clicca il tasto destro del tuo mouse, seleziona la voce “apri” o “open”, clicca la cartella Autorun, e fai doppio click sul file **autorun.exe**.

ESEGUI L'ATTIVAZIONE GUIDATA AD INTERNET DEL KIT Tin.it

Segui attentamente queste istruzioni per installare il software e registrare il tuo abbonamento a Tin.it.

Prima di iniziare la procedura ti preghiamo di verificare con la massima attenzione:

- **Cavi di collegamento:** verifica che il tuo modem sia correttamente collegato alla presa telefonica ed al Personal Computer
- **Modem:** verifica che il tuo modem sia installato e acceso
- **Linea telefonica:** accertati che la linea telefonica che utilizzi sia libera
- **CD-ROM Tin.it:** utilizza il CD-ROM che hai trovato all'interno della scatola Tin.it
- **Chiavi di accesso provvisorie:** presenti sull'ultima pagina di questo Manuale

*Nel corso della procedura potrebbe esserti richiesto il **CD-ROM** del Sistema Operativo del tuo computer (solitamente allegato ai manuali del PC).*

Per iniziare l'installazione del software necessario per attivare il tuo abbonamento ad Internet è necessario premere il bottone “Esegui l'attivazione guidata ad Internet del Kit Tin.it” (vedi Fig. 1) presente sul Menu Principale.

A questo punto comparirà la schermata sottostante (Fig. 2), che ti spiega brevemente i vari passaggi della procedura.



Figura 2

Avviando l'installazione verrà presentata la schermata sottostante (Fig. 3):

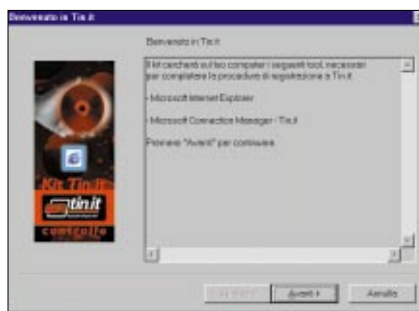


Figura 3

PROCEDURA DI ATTIVAZIONE

Per collegarti ad Internet il tuo computer deve disporre di un programma per la visualizzazione delle pagine (Internet Explorer) e di uno che realizzi la connessione tra il tuo computer e il server di registrazione Tin.it (Connection Manager Tin.it).

Questo programma verificherà la presenza di questi due applicativi ed eventualmente installerà quelli necessari.

PREMERE AVANTI

Alla fine del controllo si possono presentare **3 casi**:

CASO A: Il programma individua la mancanza di Internet Explorer (Fig. 4).

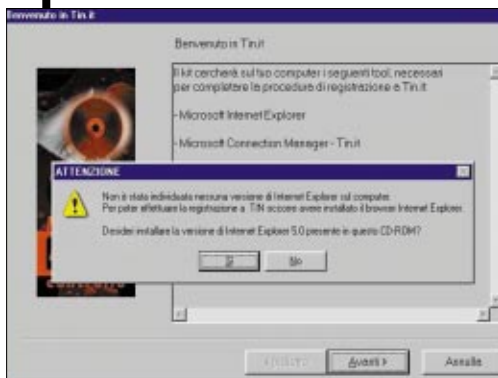


Figura 4

Rispondi SÌ alla richiesta di installazione.

CASO B: Il programma individua la presenza di una versione di Internet

Explorer precedente alla 5.0 (Fig. 5).

A questo punto puoi scegliere se installare Internet Explorer 5.0 o mantenere la versione di Internet Explorer che è già presente sul tuo PC. Ti consigliamo di installare la nuova versione solo se il tuo PC ha una configurazione minima con memoria RAM di 32 MB, un processore Pentium 100 MHz e 120 MB di spazio libero sul disco fisso.

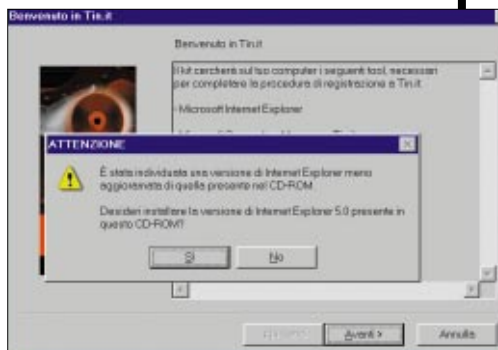


Figura 5

Rispondi SÌ se vuoi installare Internet Explorer 5.0 e NO se preferisci mantenere la versione di Internet Explorer presente sul tuo PC.

CASO C: Il programma individua la presenza di Explorer 5.0, NON effettua la reinstallazione di Explorer 5.0 e procede automaticamente con le altre fasi.

PROCEDURA DI ATTIVAZIONE

Leggi questa fase solo se procedi all'installazione di Internet Explorer, altrimenti vai direttamente a pagina 8 (Installazione di Connection Manager).

INSTALLAZIONE DI INTERNET EXPLORER 5.0

A questo punto ti si presenterà la seguente schermata (Fig. 6):

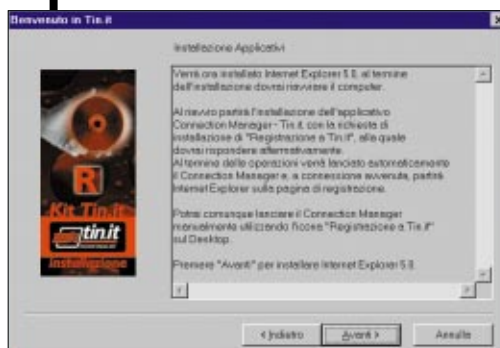


Figura 6

Premendo il tasto "Avanti", inizia l'installazione.

Al termine dell'installazione di Explorer 5.0 ti verrà richiesto di riavviare il tuo PC, successivamente al riavvio del PC ti verrà installato il software che consente la connessione al server di registrazione Tin.it.

PREMERE AVANTI



Figura 7

Nella Fig. 7 sono riportate le condizioni contrattuali del programma Internet Explorer 5.0.

Per proseguire nell'installazione seleziona **ACCETTO**.

PREMERE AVANTI

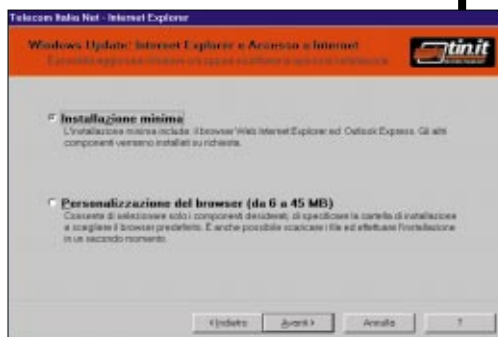


Figura 8

PROCEDURA DI ATTIVAZIONE

Nella schermata successiva (Fig. 8) è possibile scegliere se effettuare una **installazione minima (consigliata)** comprendente **Internet Explorer 5.0** per la visualizzazione delle pagine Internet e **Outlook Express** per la gestione della posta.

Eventualmente è possibile effettuare una **installazione personalizzata** che richiede uno spazio su disco fisso maggiore. Tale installazione comprende anche alcuni applicativi per la creazione di pagine web e per l'utilizzo di servizi Internet aggiuntivi, quali Chat e condivisione di risorse. Procedi all'**installazione personalizzata** solo se il tuo PC ha lo spazio disco sufficiente.

PREMERE AVANTI

Al termine dell'installazione ti verrà richiesto di riavviare il PC (Fig. 9).



Figura 9

È opportuno chiudere tutte le applicazioni e salvare eventuali documenti aperti prima di continuare.

PREMERE FINE

Al riavvio automatico del computer, il sistema procede alla nuova configurazione del PC ed ad installare l'applicativo "Connection Manager".

Il sistema quindi chiede di installare il programma di **Registrazione a Tin.it** (Fig. 10) che servirà per effettuare il collegamento al Server di Registrazione "Tin.it".



Figura 10

PREMERE SÌ

Vai al paragrafo "Registrazione a Tin.it" di pagina 8.

PROCEDURA DI ATTIVAZIONE

INSTALLAZIONE DI CONNECTION MANAGER

Leggi questa fase solo se **NON** procedi all'installazione di Internet Explorer.

A questo ti si presenterà la seguente schermata (Fig. 11):

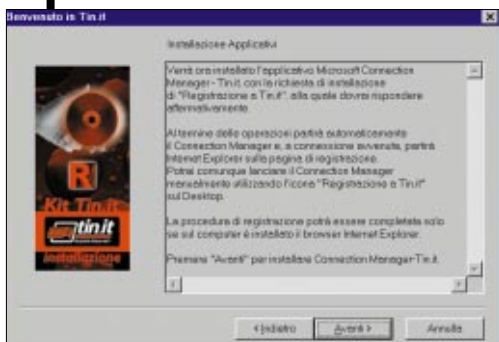


Figura 11

A questo punto s'installa il programma **Connection Manager – Registrazione a Tin.it** che servirà per effettuare il collegamento al Server di Registrazione Tin.it.

PREMERE AVANTI

Rispondere affermativamente alla successiva richiesta di installazione (Fig.10).

Nota per i possessori di Sistema Operativo Windows 98: Potrebbe esserci una schermata che ti avvisa su una precauzione necessaria da adoperare più

avanti, quando parte la registrazione a Tin.it (vedi Fig. 23). Clicca OK e procedi.

REGISTRAZIONE A TIN.IT

• In caso di problemi

In alcuni casi sul tuo PC mancano alcuni componenti software necessari per la registrazione a Tin.it, il programma lo rileva e, se necessario, ti chiederà di installare i componenti richiesti (Fig. 12). Rispondi SI alla richiesta di installazione. A questo punto potrebbe esserti richiesto di inserire il CD o i Floppy del Sistema Operativo per caricare i drivers di Accesso Remoto che consentono il collegamento tramite modem ad un qualsiasi Server Remoto.

Vai a pagina 11 per le istruzioni per la configurazione dell'Accesso Remoto.



Figura 12

PROCEDURA DI ATTIVAZIONE

Una volta installato il software “Registrazione a Tin.it” ti si presenterà la schermata sottostante (Fig. 13).



Figura 13

Devi seguire alcune semplici indicazioni per poter effettuare il collegamento senza problemi:

- **Inserire la parola: guest** nella finestra **Nome utente** (nel caso l'inserimento non sia stato effettuato dal sistema)
- **Inserire la parola: guest** nella finestra **Password** (nello scrivere guest non vedrai i caratteri ma soltanto degli asterischi. Poiché stai inserendo una “password”, cioè un “codice segreto”, questo non sarà mai visibile. Ricordati! Ogni volta che inserisci una password, questa non è “trasparente” ma indicata sotto forma di asterischi)

- **Seleziona il bottone Proprietà** (in basso a destra)

Selezionando “Proprietà” ti si presenterà la seguente schermata:

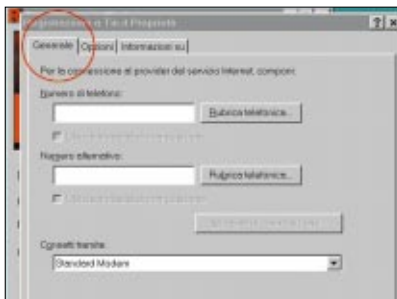


Figura 14

Sei nella schermata “**Generale**” (Fig. 14). Se il modem non è installato il programma lo rileva e chiede di installarlo adesso (Fig. 15). Rispondi affermativamente alla richiesta di installazione e **vai a pagina 12 per seguire le istruzioni per l'installazione guidata del modem.**

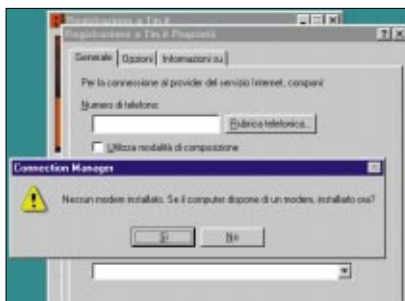


Figura 15

PROCEDURA DI ATTIVAZIONE

Nella schermata “Generale”(Fig. 14) ti sono presentate alcune finestre da compilare. Seleziona il primo tasto **Rubrica Telefonica** vicino al campo **Numero di telefono**.

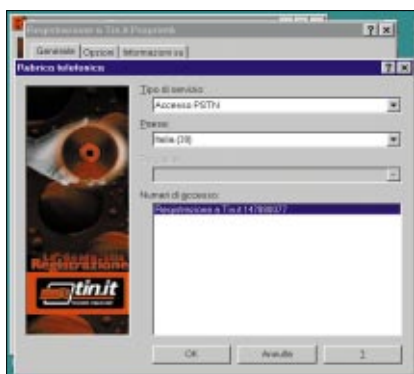


Figura 16

A questo punto (Fig. 16) dovrai effettuare **2 passaggi**:

- 1) Nella finestra “**Tipo di servizio**” scegli tra accesso **PSTN** (se utilizzi una linea telefonica tradizionale) o **ISDN** (se utilizzi la linea telefonica ISDN e hai il modem ISDN)
- 2) Nella finestra “**Numeri di accesso**” scegli il numero di accesso preimpostato 147-880077
Se hai inserito i dati il pulsante OK diventa attivo. **Premi OK** per continuare.

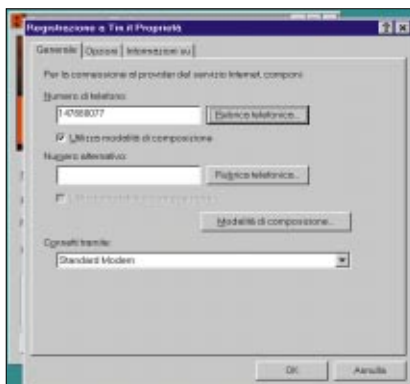


Figura 17

Se ti colleghi attraverso un centralino anteponi al numero di telefono (Fig. 17) la cifra necessaria per ottenere la linea (solitamente 0 o 9) o verifica che questo non sia stato inserito automaticamente.

Nella finestra “**Connetti tramite**” puoi scegliere il modem con il quale effettuare il collegamento. Se ne hai uno installato, questo viene visualizzato come default.

Dopo aver effettuato queste operazioni

PREMERE OK

Se hai effettuato tutte le procedure in modo corretto, ora puoi collegarti al server di registrazione Tin.it (Fig. 18). La chiamata è sul numero 147-880077 a tariffa urbana.

PROCEDURA DI ATTIVAZIONE



Figura 18

PREMI IL PULSANTE CONNETTI

- **In caso di problemi di collegamento consulta la sezione "Importante" sul CD-ROM al paragrafo "Stringhe di inizializzazione modem".**

CONFIGURAZIONE ACCESSO REMOTO

Nella schermata in alto a destra (Fig. 19) viene presentato l'avviso per l'installazione dei file di configurazione dell'Accesso Remoto. Potrebbe essere necessario disporre del CD-ROM o dei dischetti del Sistema Operativo, in quel caso (se la procedura lo richiede) togli il CD-ROM di Tin.it e inserisci il CD-ROM del Sistema Operativo. Dopo aver inserito il CD-ROM del Sistema Operativo

PREMERE OK

per installare l'Accesso Remoto.



Figura 19

In alcuni casi può essere richiesto il riavvio del computer per effettuare le modifiche. Riavviare il computer.

Al termine dell'installazione dei file per la configurazione dell'Accesso Remoto, il programma riparte automaticamente con la Registrazione a Tin.it.

PER PROSEGUIRE TORNARE alla Registrazione a Tin.it (Fig. 13 a pag. 9).

• In caso di problemi

Nel caso la Registrazione a Tin.it non riparta in modalità automatica, cliccare l'icona rossa "R – Registrazione a Tin.it" presente sul desktop del tuo PC (Fig. 20).



Figura 20

PROCEDURA DI ATTIVAZIONE

INSTALLAZIONE MODEM

Partirà ora l'installazione guidata del modem. Dovrai rispondere alle domande ed effettuare la configurazione. **Consulta la sezione "Importante" sul CD-ROM al paragrafo "Stringhe di inizializzazione modem"**. In caso di ulteriori problemi consulta il manuale del modem. Per l'installazione e configurazione del modem potrebbe esserti richiesto il dischetto o il CD-ROM del modem.

Al termine della configurazione ti apparirà la seguente schermata di riuscita configurazione del modem (Fig. 21). Per proseguire

PREMERE FINE

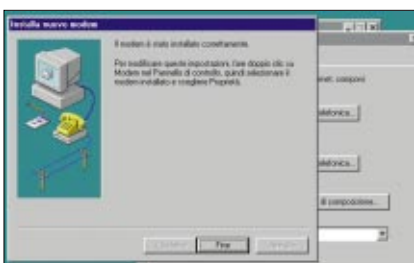


Figura 21

Effettuata la configurazione del modem è necessario proseguire con la Registrazione a Tin.it (Fig.14 a pag. 9).

REGISTRAZIONE A TIN.IT (ON-LINE)

Se i passaggi precedenti sono stati effettuati correttamente si aprirà automaticamente il browser Internet Explorer che effettuerà il collegamento al server di registrazione Tin.it (Fig. 22).



Figura 22

• **In caso di problemi consulta la sezione "Importante" sul CD-ROM**

Attenzione: è possibile effettuare la registrazione dell'abbonamento a Tin.it con il browser Netscape (presente su questo CD-ROM nella sezione "Software") utilizzando una configurazione manuale.

Per registrare il tuo abbonamento **inserisci le chiavi di accesso provvisorie** che trovi sull'ultima pagina di questo

PROCEDURA DI ATTIVAZIONE

manualetto utilizzando lo stesso ordine indicato sull'adesivo.

PREMERE INVIA

Nota importante i possessori di Windows 98: Invece di partire con Internet Explorer sulla pagina di registrazione, potrebbe apparirti la schermata (Internet Connection Wizard/Connessione guidata a Internet – Fig. 23), in cui devi selezionare “Il computer è già configurato per la connessione ad Internet” (oppure “My computer is already set up for the Internet”, per chi ha il Sistema Operativo in inglese) cliccando sulla parte in rosso (vedi Fig. 23) e poi premere OK. Così ripartirà la procedura di registrazione con Internet Explorer e ti apparirà la schermata di Fig. 22 in cui devi inserire le chiavi di accesso provvisorie presenti su questo manualetto in ultima pagina.

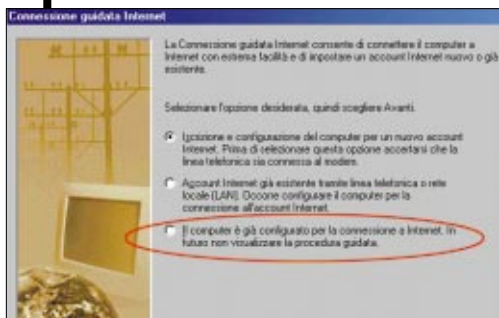
PREMERE INVIA

Figura 23

A questo punto ti apparirà la schermata della Fig. 24 in cui dovrai selezionare la tipologia di contratto che intendi stipulare. Se vuoi registrare l'abbonamento a nome di una impresa individuale o di una azienda ti verranno richiesti anche Partita Iva e Codice Fiscale.

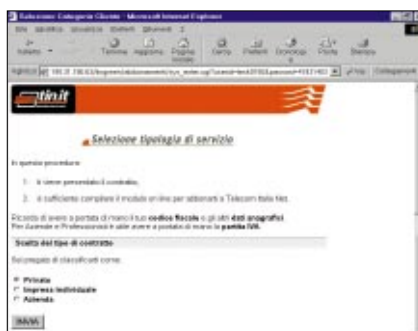


Figura 24

PREMERE INVIA

Compilazione del Modulo di Registrazione

In questa fase (Fig. 25) verranno richiesti i tuoi dati anagrafici, il tuo indirizzo ed una serie di altre informazioni necessarie per la formalizzazione del contratto.



Figura 25

PROCEDURA DI ATTIVAZIONE

Inserisci correttamente i tuoi dati nel modulo. Presta particolare **attenzione** nell'inserimento dei tuoi **dati anagrafici** (indicando eventualmente anche il tuo secondo nome), del **comune di nascita** (scegliendolo dall'apposita tendina che viene visualizzata), del **codice fiscale** e delle **date**. Devi seguire l'ordine: giorno, mese, anno (ad esempio 05/07/1999).

PREMERE INVIA

Nella schermata successiva ti verrà richiesto di scegliere le tue password per l'utilizzo del servizio Tin.it. Successivamente dovrai indicare il POP (Point of Presence), ovvero la località dalla quale intendi collegarti a Tin.it.

Non aver paura, potrai comunque cambiare il numero tutte le volte che vorrai: Tin.it ti consente infatti di collegarti attraverso tutti i POP senza costi aggiuntivi. Se ad esempio utilizzi un computer portatile, potrai utilizzare la connessione sia dalla tua località di residenza che da quella di vacanza.

Dopo aver scelto seleziona:

INVIA RICHIESTA

Ti verrà poi richiesto il **consenso al trattamento dei dati personali** (Legge 675), potrai scegliere:

- rispondendo SI – il **consenso allargato** – in questo caso ci darai anche la possibilità di comunicarti vantaggiose offerte promozionali oltre che tenerti

al corrente su tutte le novità che Tin.it riserva ai propri abbonati

- rispondendo NO – il **consenso ristretto** – che consente a Tin.it il trattamento dei tuoi dati solo ai fini amministrativi

Dopo aver scelto seleziona:

INVIA RICHIESTA

A questo punto ti verranno presentate (Fig. 26) le Condizioni di fornitura del servizio Tin.it, differenti in base all'abbonamento da te scelto.



Figura 26

Stampa questa pagina cliccando sull'icona "Stampa" del tuo browser o, se non possiedi una stampante, salva questo file in formato .txt selezionando "File" e successivamente "Salva con Nome".

In coda al modulo troverai il tasto per l'accettazione del contratto, seleziona:

PROCEDURA DI ATTIVAZIONE

INVIA RICHIESTA

e verrai registrato come Abbonato Tin.it.

Nella schermata seguente (Fig. 27) vengono riepilogati tutti i tuoi dati:

- la tua User ID e password di accesso ad Internet
- il tuo indirizzo di posta elettronica con la relativa password
- altri parametri di collegamento (numero del POP, DNS, Mail server, News Server)



Figura 27

Importante:

Prendi nota dei tuoi parametri, trascrivendoli a pagina 44 di questo manualetto, sicuramente questi dati ti torneranno utili in futuro.

A questo punto potrai procedere con la **CONFIGURAZIONE AUTOMATICA** del tuo Personal Computer. In coda alla schermata (scorriela cliccando con il mouse sulle frecce laterali) troverai la sezione Configurazione Automatica, clic-

cando l'apposito tasto **“Invia”**. Tutti i parametri personalizzati verranno trasferiti automaticamente sul tuo PC, in maniera tale da renderlo pronto per il collegamento ad Internet.

Nel corso del trasferimento del file si potranno presentare 2 alternative:

- 1) il file di configurazione si apre da solo e comincia automaticamente il trasferimento
- 2) potrebbe esserti richiesto se vuoi salvare il file di configurazione o aprirlo direttamente (Fig. 28)

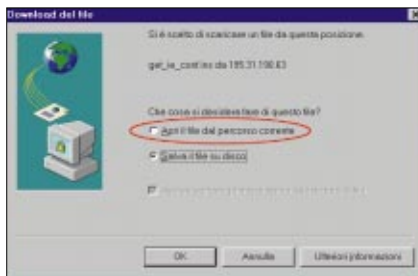


Figura 28

Scegli “Apri il file dalla posizione corrente” (“Open from...” per chi ha il Sistema Operativo in inglese), selezionando la parte cerchiata in rosso e poi clicca OK.

A questo punto comincia lo scaricamento (**download**) del file di configurazione automatica.

Una volta terminato lo scaricamento del file, le impostazioni del tuo computer stanno per essere modificate. Premendo

PROCEDURA DI ATTIVAZIONE

OK alla schermata successiva che ti avvisa della modifica impostazioni, verranno configurati:

- Internet Explorer con i parametri, User ID e Password di accesso personalizzati Tin.it
- Outlook Express con la tua casella di posta elettronica
- Accesso Remoto con i tuoi parametri personalizzati Tin.it e il numero di telefono del POP scelto

A questo punto, dovrai disconnettere la chiamata al server Tin.it, cliccando l'icona **R** in basso a destra (Fig. 29) e scegliendo poi "Disconnetti" alla successiva richiesta (Fig. 30).



Figura 29

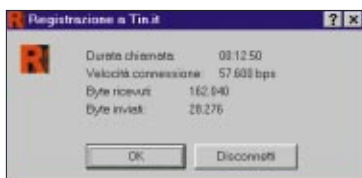


Figura 30

Successivamente ti viene chiesto l'esito della registrazione (Fig. 31) e, in caso positivo, premendo SI, ti verrà chiesto se vuoi rimuovere l'icona **R** (Registrazione a Tin.it – Fig. 20) dal desktop del tuo PC. Rispondi affermativamente a tale richiesta per rimuovere l'icona.

Per cominciare a navigare in Internet fai doppio click sull'icona di Internet Explorer presente sul desktop del tuo PC (Fig. 32).



Figura 31

Buona navigazione!

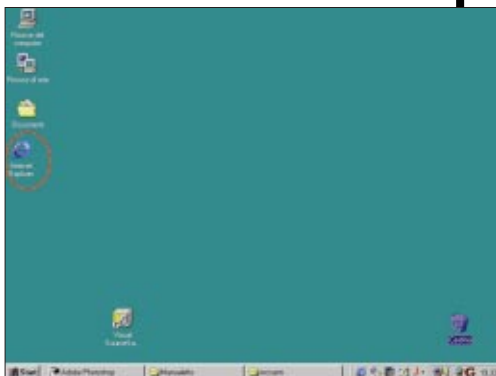


Figura 32

PROCEDURA DI ATTIVAZIONE

WINDOWS 3.X

In questo caso per **attivare il tuo abbonamento** è necessario lanciare l'eseguibile **lsetup.exe** che si trova all'interno della **cartella Win31** di questo **CD** dall'applicazione **File Manager** (Fig. 33).

Una volta lanciato lesetup.exe verrà installato Internet Explorer 3.02 e successivamente verrà effettuato il collegamento al Server di registrazione Tin.it.

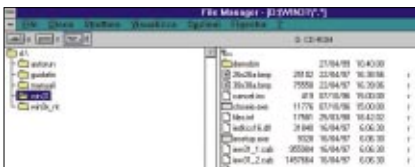


Figura 33

MACINTOSH

Se possiedi un Macintosh, inserendo il CD, ti apparirà l'icona dell'unità CD-ROM. Fai doppio clic sull'icona e ti si aprirà la finestra della Fig. 34. A questo punto fai doppio clic su TinMAC e ti apparirà il Menu Principale della Fig. 35.



Figura 34

Per accedere alle varie sezioni è necessario premere i tasti presenti a video.

Dalle varie sezioni per tornare al menu iniziale premere il tasto **“inizio”**. Per uscire premere **“uscita”**.

A questo punto premi il pulsante della sezione che ti interessa.

- **“Esegui l’attivazione guidata di Internet”** (per registrare il tuo abbonamento)
- **“Guida multimediale”** (per conoscere Internet e la guida ai servizi esclusivi Tin.it)
- **“Importante”** (per risolvere eventuali problemi di collegamento)



Figura 35

PROCEDURA DI ATTIVAZIONE

ATTIVAZIONE ABBONAMENTO PER MAC OS 8.1 (iMAC) O SUPERIORE

Per attivare il tuo abbonamento ad Internet segui queste semplici istruzioni.

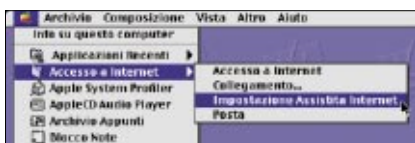


Figura 36

Premi l'icona "mela" posta in alto a sinistra nella barra orizzontale del tuo schermo. Seleziona la cartella "Accesso a Internet" alla voce "Impostazione assistita a Internet" (Fig. 36).

Ti apparirà la schermata "Impostazione assistita Internet" (Fig. 37).



Figura 37

PREMERE SÌ

Alla successiva schermata (Fig. 38) ti viene chiesto se hai un accesso ad Internet.



Figura 38

PREMERE NO

Ti apparirà ora una schermata di avviso (Fig. 39) con le informazioni che devi possedere per continuare nella Impostazione Assistita Internet.



Figura 39

PROCEDURA DI ATTIVAZIONE

Per proseguire nell'impostazione preme la freccia posta in basso a destra.

A questo punto ti apparirà la schermata (Fig. 40) con le impostazioni del modem.



Figura 40

Devi selezionare il box (come evidenziato in rosso in Fig. 40) "Ignora segnale di linea". Per continuare, clicca sulla freccia posta in basso a destra.

A questo punto prosegui nella registrazione guidata, per continuare clicca sempre sulla freccia posta in basso a destra. Ad un certo punto dovrai scegliere il tuo provider, scegli come ISP Telecom Italia Net. Nella successiva schermata del numero telefonico controlla che il numero inserito sia **147-880077**, nel caso in cui sia differente, sostituisilo.

Dopo aver terminato l'Impostazione assistita Internet, nell'ultima schermata, per registrarti clicca

PROCEDI

Da questo momento partirà la registrazione del tuo abbonamento a Tin.it.

Ti verranno richiesti alcuni dati necessari per la registrazione. Partirà la procedura di registrazione a Tin.it del tutto simile a quella vista per i PC con Sistemi Operativi Windows 95 o 98 o NT in cui dovrai inserire i tuoi dati anagrafici e le tue chiavi di accesso provvisorie che trovi sull'ultima pagina di questo manuale.

Durante la registrazione RICORDATI di stampare la schermata riepilogativa del contratto e quella dei tuoi dati personali con tutti i parametri di navigazione e di posta.

Al termine della procedura ti verrà configurato il tuo MAC con le User ID e Password definitive di navigazione e di posta.

Attenzione, prima di proseguire controlla la configurazione dell'Accesso Remoto.

(N.B.: in alcune versioni al posto di "Accesso Remoto" o "Remote Access" c'è ancora da configurare il PPP, ma le indicazioni seguenti sono sostanzialmente uguali).

Per accedere ad Accesso Remoto, clicca Pannello di Controllo dal Menu "Mela" e poi clicca su "Remote Access" (Fig. 41).

PROCEDURA DI ATTIVAZIONE

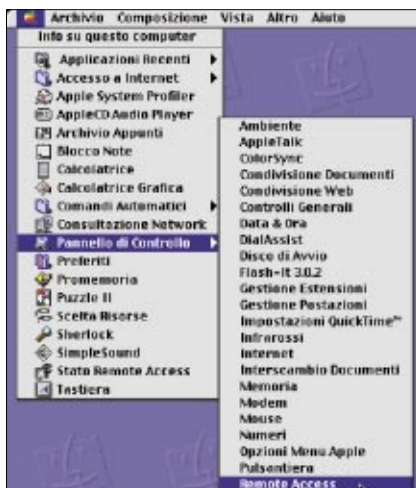


Figura 41

Ti apparirà la schermata (Fig. 42) in cui devi controllare la tua User ID di accesso nel box “Nome” e il numero di telefono del POP nel box “Telefono”. Successivamente, con i parametri corretti, clicca su “Connessione” e partirà automaticamente il browser.



Figura 42

Successivamente per navigare in Internet clicca sull'icona “Accesso ad Internet” in Fig. 43.



Figura 43

Se ti appare la schermata di avviso (Fig. 44) clicca su SI.

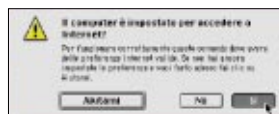


Figura 44

Buona navigazione!



Da dove incominciare?

A questo punto hai completato l'attivazione del tuo abbonamento a Tin.it. Per effettuare il primo collegamento fai doppio click sull'icona Internet Explorer presente sul Desktop del tuo computer. Un buon punto di partenza è la Home Page di Tin.it, la tua casa su Internet. Da qui puoi trovare, imparare, conoscere e trovare aiuto se ne hai bisogno. Pronto? Allora, gira pagina e buon viaggio.



Benvenuto nell'Home Page Tin.it

L'Home Page Tin.it è il punto di partenza del tuo viaggio in Internet. Da qui puoi navigare, gestire le tue e-mail, accedere ai servizi riservati, trovare l'aiuto che ti serve.

URL
(indirizzo Internet)

Servizi
per gli abbonati

(Segue)



Accesso Servizi



www.tin.it

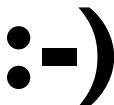
Proprio perché Internet cambia in continuazione, quella che vedi qui a fianco è solo un esempio dell'Home Page Tin.it. Quando ti collegherai troverai nuove notizie, consigli, informazioni. E così ogni giorno. È il bello dell'Home Page Tin.it: sempre aggiornata, ricca di novità e notizie per darti il meglio della rete in tempo reale.

OK, Internet. E ora che si fa?



Anzitutto niente paura. Internet – o la “rete” come è sempre più spesso chiamata – è come una valigia piena di cose. A te scegliere quello che ti serve. Una cosa da sapere subito è che in questo esatto momento, oltre a te, ci sono almeno altri 100 milioni di persone, sparse per il mondo, che stanno navigando. Quindi hai già fatto un grande passo: sei entrato nella più grande comunità del mondo! In generale con Internet puoi ricercare informazioni, dati, notizie. Puoi trovare la risposta a qualsiasi domanda tu abbia in mente. E lo puoi fare quando vuoi, perché Internet non è come un ufficio che a un certo punto chiude. E se la tua risposta si trova all’altro capo del mondo non ti devi preoccupare dei fusi orari: su Internet tutto è sempre aperto perché la rete internazionale (da cui la parola Inter-Net) di computer è collegata permanentemente. Questo viaggiare alla ricerca di informazioni è detto “navigare” (“surf” in inglese). Ma Internet non è solo navigare: è molto, molto di più.

Ma Internet è solo navigare?



Internet non è soltanto pura navigazione in rete, e cioè scoprire le informazioni passando da un sito all’altro. Con Internet mandi messaggi e documenti (le famose e-mail!) in ogni parte del mondo in un lampo. Con Internet compri qualsiasi cosa, in qualsiasi continente, a qualsiasi ora; ascolti, scarichi musica registrata o dal vivo; guardi la televisione di un altro Paese; visiti le gallerie d’arte; leggi un libro; giochi da solo o con altri milioni di persone contemporaneamente; puoi chattare, ovvero parlare con tutto il mondo di tutti gli argomenti che ti interessano, condividendo interessi, culture, esperienze; scarichi gratuitamente software; compri e vendi in borsa. E se lavori, Internet è un mezzo d’affari insostituibile per la corrispondenza di ogni giorno, per il marketing dei prodotti, per gestire gli ordini, per conoscere i gusti dei consumatori, per avere una linea diretta con loro e anche per fare pubblicità. Pensa che negli ultimi due anni Internet è diventato uno strumento di lavoro indispensabile al pari del telefono e del fax. Qualche domanda da fare? Le risposte ti aspettano nel prossimo capitolo.

Le e-mail



Che cosa sono le e-mail?

:-D

La posta elettronica o “e-mail” è un metodo per mandare documenti di testo o file di computer (e quindi anche fotografie, immagini, film, insomma tutto quello che è digitalizzato sotto forma di “file” all’interno di un computer) da un computer ad un altro. L’invio e il ricevimento del documento sono praticamente immediati ad ogni computer collegato in rete. Questo vuol dire che puoi inviare una e-mail da dove ti trovi in qualsiasi parte del mondo in un attimo. E in più puoi inviare lo stesso messaggio a tutti gli indirizzi che vuoi, contemporaneamente in un solo invio. Comodo, veloce ed economico. Ecco perché è diventato il modo più usato di comunicare al mondo.

Ci si può fidare delle e-mail?

:-P

In generale si può dire che le e-mail sono molto più affidabili della posta tradizionale. Nel caso un messaggio non dovesse arrivare perché l’indirizzo è incompleto o errato hai il vantaggio di saperlo subito. Un messaggio ad hoc, infatti, ti dirà subito se il messaggio ha avuto qualche problema, non è stato inviato e perché. Un altro vantaggio delle e-mail è che tutto viaggia via computer senza sprechi inutili di carta (naturalmente se il tuo messaggio ti servisse su carta ti basta stamparlo) permettendoti di avere un archivio automatico di tutta la tua corrispondenza in uscita e in arrivo.

Come si legge un indirizzo e-mail?

>:- (

Gli indirizzi e-mail ti potranno sembrare un po’ strani all’inizio, ma sono di una logica ferrea. Hanno tutti la forma *qualcuno@qualcosa.codicepaese*. Facciamo un esempio: *sara@tin.it*. Sara è il nome della persona. A volte i nomi sono arzigogolati perché il nome della persona esiste già e dunque si deve aggiungere un prefisso o un suffisso per essere originale. @ ti dice che questo è un indirizzo e-mail. La @ si legge “et”. Il *qualcosa* dopo @ è il

nome del dominio che gestisce la posta. In questo caso *Tin*. Il codice del paese dove risiede il dominio. Il codice del paese si trova anche alla fine degli indirizzi dei siti Internet. Se un indirizzo non specifica il codice del Paese è generalmente (ma non necessariamente) negli Stati Uniti.

Ecco qualche esempio.

It = Italia

Au = Australia

Ca = Canada

De = Germania

Fr = Francia

JP = Giappone

Nl = Olanda

Uk = Inghilterra

Com = Un'azienda o una organizzazione commerciale

Edu = Istituzione educativa

Org = Organizzazione no profit

Perché ho bisogno di più indirizzi e-mail?



Perché puoi averne bisogno per scopi diversi. Uno per lavoro, uno per i tuoi hobby, uno per la famiglia e così via. In questo modo puoi selezionare la posta in arrivo esattamente come la casa e l'ufficio. In ufficio non ti arriva la posta di casa e viceversa. Tin.it offre in tutti gli abbonamenti (tranne Tin e Lode e Ricaricabile) da tre a cinque caselle e-mail. E se non ti bastassero puoi richiederne altre a Tin.it.

Elenco Smileys

Cosa è uno smiley? Uno smiley (faccina) è un gioco fatto con i caratteri della tastiera di un computer, un esercizio di fantasia. Ma è anche il modo più semplice per esprimere un'emozione, quello più sincero per sottolineare un'opinione.

:-)

Lo Smiley tipo. Viene usato per sottolineare un'espressione scherzosa/ amichevole

;-)

Ammiccante

:-(

Triste

:|

Indifferente

:->	Divertito	:-(Triste
:-<	Deluso	:’-(Sto piangendo
>:->	Diabolico	:---)	Grossa bugia
>;->	Diabolico ammiccante	:’-)	Piangendo
:-P	Linguaccia	:-)	Sorriso
\$-)	Denaro in vista	:)	Sorriso (abbreviato)
%-)	Confuso	-:-)	Sono un Punk
%-)	Da 15 ore in rete	:’-)	Piango di felicità
%*S	Sconfitto a botte	:~))	Molto felice
%-6	Mi si è fuso il cervello	:-)~	Sto sbavando
(:-O	Mooooolto sorpreso	:-)-8	Ragazza esuberante
(:-	Utente mancino	:-*	Boccone amaro da ingoiare
(:-)	Sono calvo	:*)	Ubriachino
(:-)	Due tipi audaci	:-/	Indecisione
(:-l	Sono un cervellone	:-:	Smiley mutante
(:l	Sono una testa d’uovo	::-)	Occhiali da vista
*:o)	Sono un clown	::-\	Vedo doppio
*<:-)	Sono vestito da Babbo Natale	:-?	Non capisco
,:-)	Qualcosa... dall’altra parte	:-@	Sto urlando
.-)	Sono orbo	:-[Sono un vampiro
:-#	Ho le bretelle	:^)	Piccola bugia
:-&	Con la lingua legata	:^)	Ho il naso rotto

La navigazione

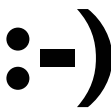


Devo essere un esperto per navigare?



No, se sai battere a macchina, impiegare un mouse e usare un qualsiasi word processor non avrai difficoltà a navigare su Internet. In più, in questa guida troverai tanti consigli utili su come orientarti in rete e trovare in fretta quello che cerchi.

Che cosa è un modem e perché mi serve?



Il modem è uno strumento che permette di collegare il tuo computer a una linea telefonica e inviare e ricevere dati. Per navigare su Internet è indispensabile avere un modem. I modem sono generalmente di tre tipi: interni, esterni e PCMCIA. Se il modem che hai scelto è della tecnologia K56 Flex ti permetterà di utilizzare nel modo più veloce il tuo collegamento a Tin.it. Se poi volessi un collegamento ancora più veloce, potrai scegliere il collegamento via linea digitale ISDN. Ricorda che oltre al collegamento dovrai anche dotarti di un modem specifico che supporti la tecnologia digitale.

Che cosa sono i POP?



P POP significa Point of Presence, in pratica l'Area Locale in cui è applicata la tariffa urbana. Proprio perché per collegarti a Internet hai bisogno del telefono, è meglio assicurarti che il tuo Provider abbia la maggior diffusione possibile di POP su tutto il territorio nazionale in modo da poterti collegare anche in viaggio sempre al costo di una telefonata urbana.

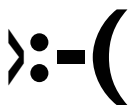
Con Tin.it puoi collegarti da oltre 5300 Comuni in tutta Italia sempre al costo di una telefonata urbana.

Perché non mi indicate un elenco di siti?



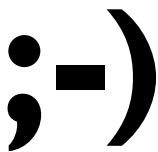
Perché è impossibile seguire il vorticoso ritmo di Internet. Praticamente ogni istante nasce un nuovo sito dedicato ad un nuovo argomento. Per trovare quello che ti serve basta usare un motore di ricerca, ovvero un ricercatore che per tuo conto si scatena sulla rete e trova tutto quello che esiste su Internet riferito alla tua parola chiave. Sulla Home Page di Tin.it ti aspetta Excite, uno dei motori più efficienti esistenti on-line. Ti basterà scrivere la tua parola nella sua finestrella e premere il tasto “cerca” per trovare in un attimo tutto quello che ti serve.

Ma se ho bisogno, chi mi aiuta?



Tin.it, che domande! Tin.it, infatti, ti è vicino sia prima, sia durante, sia dopo la navigazione con la guida multimediale, il servizio HOW e le mail di informazione e assistenza e il numero verde. Fatti guidare da questa guida: seguici passo per passo nell'assistenza di Tin.it.

Note



Assistenza e Software



La guida multimediale su CD-ROM

:-P Nel CD-ROM che troverai insieme a questo manuale, oltre a tutte le procedure di collegamento, ti aspetta una guida multimediale ricchissima di informazioni, facile e divertente da consultare. La guida ti illustrerà il mondo di Internet e tutti i servizi di Tin.it con video esplicativi ed approfondimenti di testo. La guida è fatta su misura per il tuo livello di esperienza del web. Infatti, prevede tre livelli di approfondimento per i navigatori “principianti”, gli “esperti” e i “superesperti”. Inoltre, ti darà in dettaglio una panoramica su tutta l’offerta di assistenza di Tin.it e una sezione di approfondimento sul software per Internet.

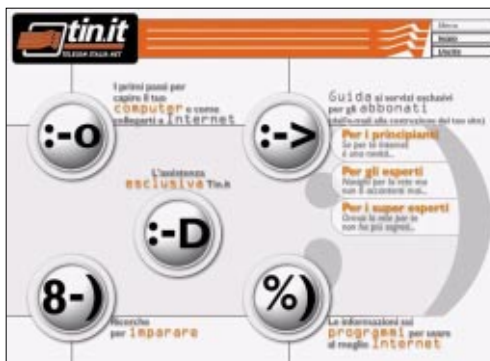


Figura 45

Come si entra nella guida multimediale?

:-) Per accedere alla guida basta inserire il CD-ROM e dalla schermata iniziale cliccare su “Guida multimediale” (Fig. 1). Se la schermata iniziale non dovesse apparire in modo automatico inserendo il CD, seleziona l’unità CD-ROM dal menu “Risorse del Computer” e poi fai un doppio click sulla cartella GUIDATIN e poi un doppio click sul file “guidatin.exe”. Ti apparirà la schermata iniziale della guida (Fig. 45). Il pulsante “inizio” collega la guida al Menu Principale; il pulsante “menu” presenta il menu della guida multimediale; il pulsante “uscita” termina la consultazione della guida.

Il servizio HOW (Help On Web)

<http://howtin.it>

>:-(Benissimo, adesso stai navigando su Internet, ma è proprio qui che vuoi avere un aiuto, vuoi saperne di più su qualche argomento, ti manca un dato, vuoi sapere come scaricare un software, non sai il

numero di telefono del tuo POP? Facile, ti basta cliccare l'icona HOW presente nell'Home Page di Tin.it e trovare la risposta a quello che cerchi. La pagina di HOW che ti si presenterà davanti è strutturata in modo semplice, chiaro, immediato e in più ha uno spazio per ricercare direttamente quello di cui hai bisogno. Ti basta scrivere nell'apposito spazio la tua parola chiave e aspettare la risposta!

Le e-mail di informazioni e assistenza

Telecom Italia Net mette a disposizione alcune caselle di posta elettronica dove è possibile richiedere informazioni e assistenza.

Vuoi tutte le informazioni sugli abbonamenti Tin.it?

- **abbonamenti@tin.it**

Vuoi cambiare la tipologia del tuo abbonamento?

- **trasform.abbonamenti@tin.it**

Scrivi a questo indirizzo per cambi di intestazione, per la correzione dei dati personali, o per tuoi eventuali cambi di residenza.

- **anagrafica@tin.it**

Fatture e Pagamenti:

- **fatturazione@tin.it**

Problemi di fattura del tuo Abbonamento: segnalazione di errori e richieste di note di credito:

- **pagamenti@tin.it**

Problemi tecnici:

- **assistenza@tin.it**

Informazioni commerciali e amministrative sullo spazio web e i servizi aggiuntivi:

- **serviziweb@tin.it**

Altri problemi:

- **reclami@tin.it**

Segnala qui altri disservizi di natura amministrativa, commerciale e tecnica che non rientrano nelle categorie precedenti.

Il numero verde Tin.it



Vuoi essere guidato prima, durante o dopo la navigazione? Tin.it ti mette a disposizione il numero verde 800-018787. Un punto di riferimento rigorosamente gratuito che ti indirizza verso la soluzione del tuo problema, tutti i giorni della settimana 24 ore su 24.

Software

:-) Per sfruttare al meglio le possibilità della rete, nella sezione Software del CD-ROM, Tin.it ti offre alcuni programmi per aiutarti a navigare, comprimere files, chiacchierare in rete, scaricare programmi da Internet, preparare la grafica per Internet e visualizzare documenti con lo standard PDF.

>:-(Nella sezione "Software" trovi il famosissimo C6, il più diffuso programma italiano per chiacchierare in Internet! È un sistema semplice ma di grande efficacia per conoscere e farsi conoscere. È lo strumento per partecipare alla comunità virtuale di Tin.it. Entra anche tu nella più importante chat italiana. Perché "se ci sei, sei su C6!".

:-P C6 è uno strumento di comunicazione gratuito che puoi trovare anche su Atlantide, la comunità virtuale di Tin.it. Per utilizzare C6 devi registrarti in Atlantide, scegliendo una o più identità (nickname e profilo personale). La registrazione è gratuita e anonima. Il nickname scelto ti permetterà di usare, oltre a C6, anche tutti gli altri strumenti di Atlantide (Chat, Forum, LaPosta, Bacheca, i giochi di Ingame, ...). Compilare il profilo è importante perché è sulla base di questo che verrai ricercato dai nuovi amici.

:-) Nella sezione "Software" troverai anche il browser di Netscape, **Netscape Communicator 4.5** in italiano. È possibile anche effettuare la registrazione dell'abbonamento a Tin.it con il browser Netscape utilizzando una configurazione manuale.

:-P Ricordati anche che Tin.it ha preparato per i propri utenti un sito Internet per scaricare i software più aggiornati. Oltre ai programmi presenti su questo CD-ROM, collegati con il sito software di Tin.it e scarica i programmi che più ti interessano.

>:-(Vai all'Home Page di Tin.it, <http://www.tin.it> e troverai il link al sito software di Tin.it!

I servizi
esclusivi Tin.it



Quali sono i servizi esclusivi di Tin.it?

Chi entra in Internet con Tin.it ha accesso a tanti servizi esclusivi, oltre a quelli offerti dalla Rete. La cosa migliore da fare per conoscerli è provarli on-line, ma se vuoi saperne subito di più, qui trovi una loro breve descrizione.

HOW



non sei un super esperto di hardware, software, byte e baud? Nessun problema: con HOW, la guida on-line di Tin.it, è come avere sempre al tuo fianco un esperto di questioni tecniche per tirarti fuori dai piccoli guai che possono capitare in Internet.

Space



Tin.it ti dà subito 3 MB di spazio per creare la tua pagina web. Con Space puoi scatenare la tua creatività e diventare protagonista della Rete.

Mailory



grazie a Mailory, puoi registrare il tuo indirizzo e-mail per farti trovare nell'infinito mondo di Internet.

Atlantide



uno spazio dedicato alle comunità virtuali; il sito ideale dove incontrare nuovi amici, partecipare in prima persona a giochi ed eventi, scoprire il mondo della comunicazione in Rete.

C6



per trovare non solo i tuoi amici che sono on-line, ma anche nuovi amici che condividono i tuoi interessi, la via più facile è cercarli con C6, il software che dà vita ad Internet!

Excite



la cosa più eccitante di Internet è trovare quello che stai cercando in un attimo. Con Excite hai a disposizione il "ricercatore" che cercavi per avere tutto e subito.

Il Dizionet



Il Dizionario

**Qui trovi le parole utili per il collegamento.
Tutto il resto lo troverai on-line nel glossario
sulla pagina HOW del sito www.tin.it**

APPLICAZIONE

è sinonimo di programma. Si dice di qualsiasi software dedicato a un'attività specifica (videoscrittura, calcolo, gestione dati, giochi, ecc.).

ASCII

(American Standard Code for Information Interchange) codice standard americano per lo scambio di informazioni tra computer; anche con sistemi operativi diversi. È il minimo comun denominatore per rappresentare lettere, numeri e caratteri speciali: il formato più semplice, quello "testo".

BACKBONE

(larghezza di banda, bandwidth) la capacità di una connessione (telefonica, in fibra ottica o altre), cioè la quantità di dati — generalmente espressa in bit per secondo — che possono attraversarla. Tanto maggiore è la larghezza di banda di una linea, tanto maggiore sarà la quantità di informazioni in grado di essere trasmessa al secondo.

BANDA

(larghezza di banda, bandwidth) la capacità di una connessione (telefonica, in fibra ottica o altre), cioè la quantità di dati — generalmente espressa in bit per secondo — che possono attraversarla. Tanto maggiore è la larghezza di banda di una linea, tanto maggiore sarà la quantità di informazioni in grado di essere trasmessa al secondo.

BAUD

la velocità di trasmissione dei dati di un modem (in onore dell'ingegnere francese specialista in telegrafia Emile Baudot).

BIT

(binary digit, cifra binaria) è la più piccola unità di informazione (0 oppure 1) che un computer è in grado di gestire. Un byte, che può rappresentare ogni genere di informazione (tra cui le lettere dell'alfabeto e i numeri da 0 a 9), è composto da 8 bit. Il bit è rappresentato dalla lettera b minuscola; il byte da una B maiuscola, mille byte si

rappresentano con KB (dove la K sta per Kilo, cioè mille), un milione di byte con MB (M sta per Mega, cioè un milione) e infine un miliardo di byte con GB (G sta per Giga, cioè appunto un miliardo).

BOUNCE

un messaggio di posta elettronica che ritorna al mittente a causa di un indirizzo errato del destinatario o per altri problemi.

BROWSER

tecnicamente qualunque programma per leggere ipertesti. Dal momento che il World Wide Web è basato sulla tecnologia degli ipertesti, browser ha finito per designare ogni programma per navigare nel www. I due browser più diffusi al mondo sono il Navigator di Netscape Communications e l'Internet Explorer di Microsoft.

BYTE

un byte, che può rappresentare ogni genere di informazione (tra cui le lettere dell'alfabeto e i numeri da 0 a 9), è composto da 8 bit.

CD-ROM

(Compact Disc-Read Only Memory) un supporto simile al CD audio su cui si possono memorizzare fino a 650 MB di dati (contro l'1.4 MB di un floppy), e che viene letto tramite ottica laser e non con sistemi magnetici. Per ora un CD-ROM si può solo leggere, ma fra non molto anche gli home computer saranno in grado di memorizzare dati su questo supporto.

CLIENT

è un software utilizzato dall'utente in grado di accedere a un servizio offerto da un programma che gira su un altro computer; che si chiama "server". La rete (Internet o un altro tipo di network) è il mezzo tramite cui client e server comunicano. Netscape Navigator e

Microsoft Internet Explorer; ad esempio, sono client World Wide Web, cioè programmi per accedere alle informazioni in formato ipertestuale disponibili sulla rete Internet (sui server World Wide Web).

DNS

(Domain Name System) ciascuno degli host che formano Internet è contrassegnato in modo univoco da un numero, che va utilizzato per collegarsi ad esso. Per evitare agli utenti di dovere utilizzare questi numeri, sostituendoli con nomi più facili da ricordare e più significativi, esiste un database (il DNS) in cui a ciascuno dei nomi è associato il numero che gli corrisponde. Quando l'utente indica un indirizzo al proprio browser, per esempio www.tin.it, il sistema "interroga" dunque il DNS per conoscere il numero dell'host al quale deve collegarsi, quindi effettua la connessione.

DOMINIO

indica l'area di appartenenza di un computer collegato a Internet, specificata nel nome da cui è univocamente contrassegnato.

DOWNLOAD

è il trasferimento di un file da un computer al proprio, attraverso la rete.

E-MAIL

(posta elettronica) trasmissione di messaggi su una rete di telecomunicazioni. I messaggi, che possono essere composti anche da immagini o da file audio e video, possono essere anche inviati a più utenti contemporaneamente, e vengono memorizzati in caselle postali elettroniche (mailbox) assegnate agli utenti della rete.

FAQ

(Frequently Asked Question, ovvero domande che vengono frequentemente) liste delle più frequenti domande e delle relative risposte a proposito

di un servizio offerto in rete. Il loro scopo è quello di aiutare i nuovi utenti a capire le principali caratteristiche del servizio, chiarendone in anticipo i dubbi più frequenti.

HOST

il computer principale in un sistema di computer collegati in rete.

HTML

(HyperText Markup Language) il linguaggio con cui vengono scritti i documenti del World Wide Web.

HTTP

(HyperText Transfer Protocol) il protocollo per trasferire sulla rete i documenti ipertestuali.

INTERNET

l'insieme di reti e di gateway che utilizzano i protocolli TCP/IP.

INTERNET SERVICE PROVIDER

(ISP) l'azienda che offre accesso a Internet.

IPERTESTO

un ipertesto è un testo elettronico in cui alcune parole o insiemi di parole, detti "link", sono collegati ad altri testi, cui si accede cliccando con il mouse sul link. Se il link collega file di diversa natura, cioè non solo testi ma anche file audio, video e immagini, allora l'ipertesto è in realtà un "ipermidia". Un link può collegare una parola a un'immagine, un'immagine a un brano musicale o a un video e così via. Il termine "ipertesto" è stato coniato dall'americano Ted Nelson all'inizio nel 1965. Il programma per consultare un ipertesto viene definito "browser" (dall'inglese "to browse", che significa curiosare).

IRC

(Internet Relay Chat) un servizio che consente conversazioni on-line fra vasti gruppi di utenti di Internet.

ISDN

(Integrated Services Digital Network) rete di telecomunicazioni digitali in grado di trasportare dati di ogni genere, compresi quelli che necessitano di un'ampia larghezza di banda come l'audio e il video. È in fase di diffusione in tutto il mondo la sostituzione delle linee telefoniche attuali con linee digitali, un presupposto tecnologico per la nascita di servizi multimediali interattivi per le famiglie.

JAVA

inventato dall'azienda americana SUN, Java è un linguaggio orientato agli oggetti che consente di scrivere applicazioni eseguibili su ogni tipo di computer, e che sfrutta alcune caratteristiche del World Wide Web per aggiungere nuove capacità, nuove funzionalità e un più elevato livello di interattività a Internet.

LINK

vedi IPERTESTO.

MAILING-LIST

gruppi di utenti che discutono su argomenti di interesse comune, i cui interventi vengono distribuiti agli abbonati alla lista via posta elettronica (sono molto simili ai newsgroup, con la differenza che i messaggi non rimangono affissi in un luogo cui si deve accedere per la consultazione, ma sono spediti nella casella postale elettronica di ogni partecipante).

MODEM

abbreviazione di modulatore/demodulatore: consente a un computer di trasmettere e di ricevere informazioni tramite una linea telefonica standard. Dal momento che su quest'ultima possono essere trasmessi soltanto segnali analogici, e il computer è digitale, il modem trasforma i segnali del primo tipo in segnali digitali e viceversa.

MULTIMEDIA

integrazione su uno stesso supporto di informazioni di diversa natura: testi, suoni, immagini fisse o animate. Questa operazione è resa possibile dalla digitalizzazione, ovvero dalla traduzione di queste diverse forme di informazioni in un'unità di misura comune, il bit.

Naturalmente, per fruire di informazioni in formato digitale è necessario un medium digitale: il computer.

NETIQUETTE

serie di norme di comportamento che si dovrebbero rispettare quando si utilizzano gli strumenti offerti da Internet per comunicare con gli altri utenti della rete, e cioè la posta elettronica, le mailing-list e i newsgroup di Usenet.

NEWSGROUP

una sorta di sterminato tasebo elettronico dove ognuno dice la sua su argomenti definiti. Aree messaggi, che coprono materie di tutti i generi, note anche come Usenet. Sono più di 30 mila, e crescono a una velocità impressionante.

NODO

un computer (o in generale un apparato) che ha un ruolo di particolare rilievo nell'architettura di Internet, a seconda della sua struttura, consente l'accesso alla rete (POP) oppure vi rieducano informazioni (server).

OFF-LINE e ON-LINE

È on-line tutto ciò che è disponibile in rete, o le azioni che si possono compiere quando si è collegati alla rete. È off-line tutto ciò che non è sulla rete (come un documento che abbiamo trasferito sul nostro computer o un'applicazione su CD-ROM) e le azioni che possiamo compiere senza essere collegati alla rete (come leggere i messaggi di posta elettronica dopo averli copiati sul nostro disco rigido).

PASSWORD

(parola d'ordine) misura di sicurezza utilizzata allo scopo di consentire l'accesso a computer, applicazioni e documenti soltanto a chi ne è autorizzato. Per usufruire di risorse informatiche protette da questo sistema, è necessario inserire un codice di identificazione noto soltanto all'utente che ne detiene i privilegi di accesso.

POP

(Point of Presence) i punti di accesso alla rete. Dal momento che tanto più vicino è un POP a un utente, tanto minori sono i suoi costi di

collegamento alla rete (perché a questa ci si connette tramite collegamento telefonico), i fornitori di accesso a Internet cercano di disporre sul territorio del maggior numero di POP, per offrire ai loro clienti la possibilità di collegarsi al costo di una telefonata urbana.

PROTOCOLLO

è la definizione del comportamento adottato da un computer nel momento in cui entra in comunicazione con un altro.

PSTN

è l'acronimo di Public Switched Telephone Network. Si tratta della linea telefonica tradizionalmente basata sulla trasmissione dei dati analogica.

SERVER

vedi CLIENT.

SHAREWARE

è un software protetto da diritto d'autore, una versione ridotta del quale viene offerta in prova gratuita per un periodo di tempo limitato. Scaduto il termine, si può decidere di cessare di usare il programma, procurarsene un'altra copia (sfruttando un nuovo periodo di prova gratuito), o infine acquistare il prodotto, generalmente venduto a poche decine di migliaia di lire. Internet abbonda di programmi di questo tipo.

SITI

risorse di Internet identificate da un indirizzo TCP/IP.

SITO

(site) una qualunque risorsa di Internet identificata da un indirizzo TCP/IP.

SMTP

(Simple Mail Transfer Protocol) il protocollo utilizzato dai computer su Internet per gestire la posta elettronica.

SPAMMING

l'atto di inondare un gran numero di newsgroup, mailing-list o mailbox private con messaggi a fini pubblicitari e quindi in ultima analisi di lucro. Come non è difficile intuire, i cosiddetti "spammers", gli autori di questi invadenti bombardamenti a tappeto, non sono particolarmente amati dalla comunità di Internet.

SURFING

al pari dell'espressione "navigare", è una metafora dell'utilizzo di Internet, e in particolare del World Wide Web.

TCP/IP

(Transmission Control) uno dei protocolli su cui Internet è basata. Il più importante di questi è l'IP (Internet Protocol), che consente a un pacchetto di dati di attraversare più reti per arrivare a destinazione.

UPLOAD

è l'operazione con cui si invia un file residente sul proprio computer a un'altra macchina collegata alla rete.

URL

(Uniform Resource Locator) standard per identificare risorse in Internet (siti www, FTP, ecc.).

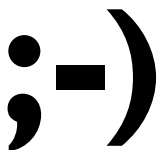
USER ID

forma sincopata per "user identification". È il nome che identifica in modo univoco un utente di un servizio on-line. È la stringa di caratteri che precede il segno negli indirizzi di e-mail.

WORLD WIDE WEB

(www) creato al Cern di Ginevra nel 1992, è un sistema basato su ipertesti per accedere alle risorse su Internet e organizzarle. Il www è accessibile tramite appositi programmi di navigazione, i browser (i più diffusi sono Netscape Navigator e Microsoft Internet Explorer; reperibili gratuitamente su moltissimi siti FTP). Ha avuto un tale successo negli ultimi anni, che molti ormai identificano – erroneamente – la rete con il World Wide Web. Il suo grande merito, oltre alla possibilità di presentare l'informazione con testo, immagini, video e audio (che è la definizione di dispositivo "multimediale"), è quello di aver dato un grande impulso alla diffusione di Internet nel mondo.

Note



I parametri personalizzati



Ci siamo: ecco i tuoi parametri personalizzati per collegarti e navigare

Qui di seguito trovi tutti i tuoi parametri Tin.it per collegarti subito e navigare

Spazio per le annotazioni da compilare con i dati definitivi che avrai alla fine della procedura di registrazione.

Questi dati sono riservati. Le Password non devono essere mai comunicate a nessuno.

Accesso a Internet

User ID	Password (segreta)
DNS Primario 212.216.172.62	DNS Secondario 212.216.112.112

Posta elettronica (e-mail)

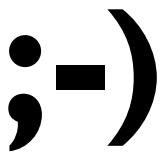
User ID @tin.it	Password (segreta)
Domain tin.it	News Server news.tin.it
Incoming mail server mail.tin.it	Outgoing mail server box.tin.it

Info sul POP

numero POP:



Note



CHIAVI DI ACCESSO PROVVISORIE PER IL PRIMO COLLEGAMENTO

Questi codici servono soltanto per il primo collegamento.

Dovrai utilizzarli per registrare il tuo abbonamento a Tin.it (secondo le modalità spiegate all'interno di questo manuale).

Al termine della registrazione dell'abbonamento riceverai i tuoi codici di accesso personalizzati, il tuo indirizzo di posta elettronica ed il numero telefonico del POP Tin.it da utilizzare per il collegamento. Potrai trascrivere questi parametri negli spazi che trovi alla pagina 44 di questo manuale.

chiavi di accesso provvisorie

