

# Il tuo schermo al massimo con i driver di *Pc Open*



## per chi ha fretta

Sul cd rom troverete i driver più recenti per le schede video più diffuse. Ci sono stati forniti direttamente dalle case produttrici, quindi seguendo i consigli che vi abbiamo dato, nel caso in cui decideste di aggiornare il vostro sistema. Un modo in più per fornirvi gli strumenti più utili per il vostro computer.

I driver sono una componente fondamentale di ogni sistema operativo.

Questi programmi permettono al sistema software di dialogare con le periferiche hardware che compongono il computer, in modo da portare a termine tutte quelle operazioni che comportano un intervento diretto di qualche componente hardware, come ad esempio, disegnare un'immagine a video, salvare un file su disco o eseguire una stampa.

L'ambiente operativo Windows ha introdotto, sin dalle sue prime versioni, un concetto nuovo per il mondo dei personal, ovvero l'interazione dei di-

ver con il sistema operativo stesso e non più con le singole applicazioni.

Questa differenza apparentemente insignificante ha, in realtà, determinato cambiamenti fondamentali per un migliore e più semplice utilizzo dei nostri computer. Vediamo, con un esempio pratico, di cosa stiamo parlando.

### Il passato: i driver specifici

Gli utenti più "anziani" tra i nostri lettori, cioè tutti coloro che hanno lavorato per anni con il sistema Ms Dos, forse si ricorderanno che in questo sistema operativo ogni grossa applicazione arrivava con i suoi

driver specifici: ad esempio, Word per Dos veniva fornito con una serie di driver dedicati alle stampanti allora più diffuse. Lo stesso accadeva per AutoCAD e i driver per le schede video, i mouse o i plotter e per molte altre applicazioni ancora.

La situazione era quindi la seguente: l'utente pur essendo in possesso di una sola stampante, doveva procurarsi diversi driver, specifici per ogni applicazione installata, in modo da potere usare al massimo delle sue potenzialità la stampante in suo possesso in ogni situazione.

I produttori di hardware cercavano di fornire driver per le applicazioni più vendute, ma

questo non poteva chiaramente risolvere tutte le esigenze del mercato mondiale.

### ...e poi Windows 95

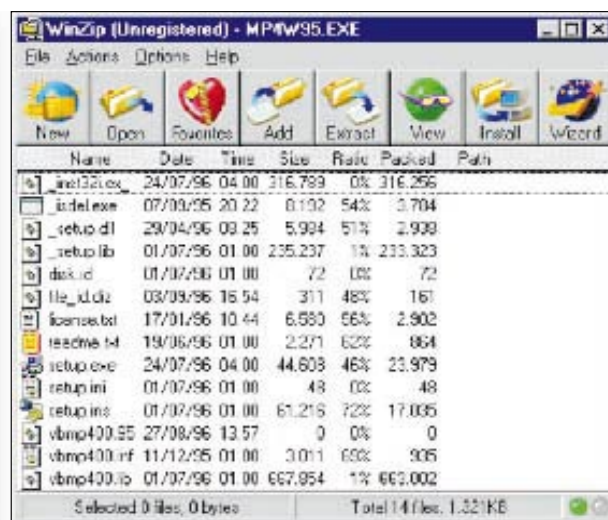
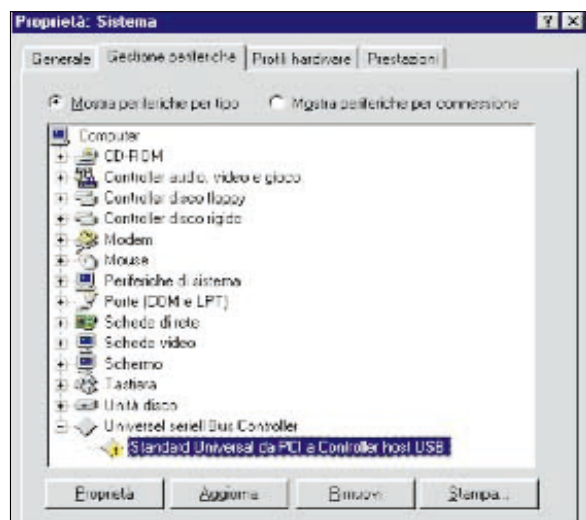
Con l'arrivo di Windows la situazione si è ribaltata: ora i driver devono preoccuparsi di dialogare con il sistema operativo e non più direttamente con le applicazioni.

Questo ha fatto sì che per ogni componente hardware ci si debba procurare un solo driver. Ad esempio, per riuscire a stampare in Windows 95, vi basta installare il driver specifico per la vostra stampante e sarete poi in grado di stampare qualsiasi tipo di documento, sia esso stato

## Ecco come fare per installare al meglio i driver che

Windows 95 segnala la presenza di una periferica che non funziona correttamente mediante un pallino giallo o rosso con un punto esclamativo o con un punto di domanda. Spesso, problemi di questo tipo vengono risolti mediante installazione di un driver specifico o aggiornamento di quello esistente

Il contenuto di un file di driver compresso: ecco il programma Setup che permette di effettuare l'installazione guidata dei driver. Se non ci fosse questo software, tutti i file che vedete in questa schermata andrebbero installati a mano nelle corrette directory



creato con Word, piuttosto che con Excel, Corel Draw, Autocad e così via.

Indubbiamente un bel vantaggio per tutti gli utenti, ma con una piccola controindicazione: lo stretto rapporto che si viene a creare tra i driver e il sistema operativo comporta che se un driver non funziona correttamente (o, peggio, se non si riesce ad ottenere un driver specifico per una certa componente hardware) a risentirne sarà tutto Windows 95, che potrà presentare problemi più o meno gravi a seconda dei casi e delle componenti coinvolte.

#### Ogni componente un driver

In Windows 95, ad ogni componente hardware corrisponde un driver: la maggior parte di essi permette l'interazione con strutture molto specifiche, come ad esempio le varie componenti della scheda madre. Nel caso in cui uno di questi driver non dovesse funzionare correttamente i problemi derivanti potrebbero essere molto seri, fino ad impedire il corretto funzionamento dell'intero sistema. In questi casi conviene rivolgersi al proprio rivenditore per chiedergli di installare una versione del driver adatta all'hardware in vostro possesso.

Vi sono però altri casi in cui le periferiche coinvolte sono di

livello più alto: un esempio tipico è costituito dalle stampanti, dalle schede video, da quelle audio e in generale da tutte quelle componenti che possono essere facilmente aggiunte o sostituite nei nostri computer. In questi casi è possibile provvedere all'installazione o all'aggiornamento dei driver in prima persona, a patto di prendere qualche piccola precauzione.

#### Installazione facile

Oggi come oggi, l'installazione di un driver, da un punto di vista tecnico, è un'operazione piuttosto semplice: la maggior parte dei driver vengono forniti in un file compresso autoscompattante. Questo tipo di file eseguibili, una volta lanciati si scompattano automaticamente, scrivendo su disco tutti i file che contengono. In alcuni casi i file vengono scritti nella stessa directory dove si trova il file autoscompattante, in altri il programma di scompattazione è in grado di chiedere all'utente il percorso su disco dove si vuole che vengano scritti i file.

In ogni caso è bene creare una directory temporanea destinata a contenere tutti i file necessari, copiare in questa directory il file autoscompattante ed eseguirlo da lì: in questo modo si è sicuri che alla fine dell'operazione la directory conterrà

tutti i file necessari per l'installazione del driver. Nella maggior parte dei casi, tra i file creati ce n'è uno che si chiama *setup* e che costituisce un vero e proprio programma di installazione che ci guiderà passo per passo alla configurazione ed all'installazione dei nuovi driver. Infatti la complessità dei driver moderni non consente di effettuare a mano in modo agevole una corretta configurazione.

Altri produttori scelgono di non fornire un programma di installazione specifico, ma consegnano insieme ai loro driver un file *.inf*. Questo tipo di file contiene tutte le informazioni necessarie a Windows 95 per effettuare un'installazione dei driver utilizzando gli strumenti standard del sistema operativo. Ad esempio, per installare i driver per una scheda video a partire da un file *.inf* è necessario fare doppio clic sull'icona *schermo* nel pannello di controllo, poi fare clic sulla scheda *impostazioni*, quindi premere il pulsante *proprietà avanzate*. Nella finestra di dialogo che appare fare clic sul pulsante *cambia* che fa apparire un elenco da cui potere selezionare delle schede video. In questa schermata dovete premere sul pulsante *disco driver* e specificare la directory contenente i driver e il file *.inf*. In questo modo

verrà aggiornato l'elenco visualizzato in base al contenuto del file *.inf* e potrete così installare i nuovi driver, selezionando il modello di scheda video corrispondente a quello in vostro possesso (questa procedura può variare leggermente per i possessori delle prime versioni di Windows 95, ma l'obiettivo finale resta quello di indicare al sistema il file *.inf* dove trovare le informazioni necessarie all'installazione).

In casi più rari il file eseguibile che contiene i driver provvede direttamente all'installazione, senza la necessità di nessun tipo di intervento da parte dell'utente, oppure lancia un *Setup Wizard* (o *Install Shield*) che si occupa dell'installazione dei driver.

Nei rari casi in cui non fosse fornito nessun tipo di supporto per l'installazione è bene non procedere oltre senza avere prima letto molto attentamente la documentazione a corredo (purtroppo quasi sempre in inglese) e magari consultarsi con qualcuno più esperto nel caso in cui non si sia sicuri su come procedere.

Terminata l'operazione di installazione sarà necessario riavviare il computer per potere permettere a Windows 95 di caricare i nuovi driver.

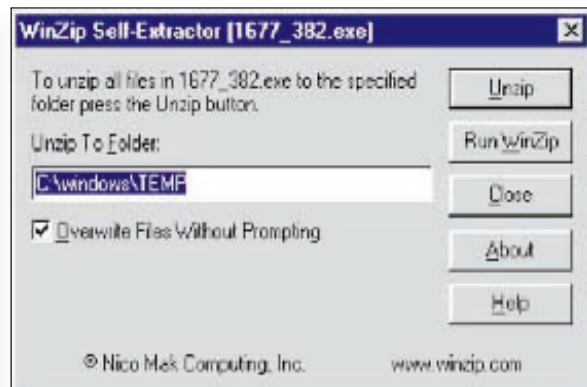
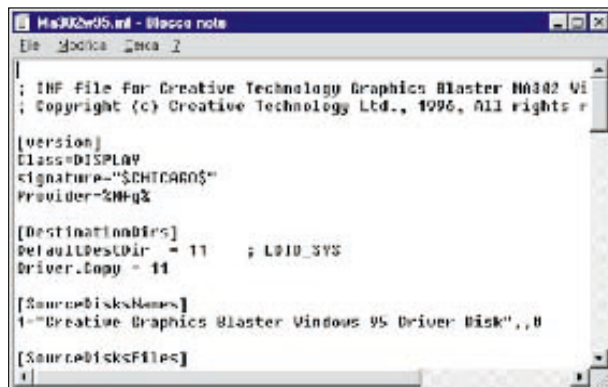
Quindi, tutto somma- ➡➡➡

## troverete nel cd rom di *Pc Open*

#### Parte del contenuto di un file *.inf*.

Questi file contengono tutte le informazioni necessarie a Windows 95 per poter portare a termine con successo l'installazione di nuovi driver. Quando manca un programma di *setup* viene fornito un file *.inf*, in questo modo i programmi standard di installazione del software di Windows 95 sono in grado di copiare e di impostare correttamente tutti i file che servono per far funzionare al meglio la periferica hardware. Abbiamo aperto per voi questo file a scopo didattico e per informazione. In genere l'utente normale in primo luogo non lo vede, in secondo luogo non deve preoccuparsi in alcun modo del suo contenuto che è comprensibile al solo sistema operativo.

Un file autoscompattante dotato di interfaccia grafica. Questo tipo di file consente di specificare la directory entro la quale si vogliono scrivere i file da estrarre. I file che sono stati compressi utilizzando Winzip o una versione specifica per Windows 95, sono dotati di una comoda interfaccia grafica evitando così di scompattare il file in una zona non opportuna del disco rigido. In questi casi avete anche la possibilità di scegliere se effettuare direttamente la scompattazione di tutti i file (unzip) o se aprire il file con una versione di Winzip installata sul vostro computer (run Winzip). In questo secondo avete la possibilità di controllare in modo maggiore la scompattazione dei singoli file.



►►► to, l'installazione di un nuovo driver sembrerebbe un'operazione piuttosto semplice ed è così, quando tutto procede senza intoppi e i nuovi driver funzionano bene. Purtroppo vi sono situazioni in cui possono accadere degli imprevisti: in questi casi è bene essere in grado di ripristinare la situazione precedente, in modo da riportare il computer ad un corretto funzionamento.

#### Senza disinstallazione

Occorre dire che i driver non vengono quasi mai forniti con un loro specifico programma di disinstallazione, quindi ripristinare la configurazione precedente non è sempre agevole.

A questo proposito bisogna prestare molta attenzione (oltre ai driver di sistema, i quali vi sconsigliamo di installare in prima persona) soprattutto quando si procede all'installazione dei driver di una scheda video.

Infatti Windows 95, purtroppo, è una sistema operativo quasi esclusivamente ad interfaccia grafica: se la scheda video non funziona correttamente, Windows 95 non potrà partire e quindi anche le operazioni di disinstallazione risulteranno difficoltose. In questi casi bisogna passare attraverso la modalità provvisoria e qui installare il driver Vga standard, mediante l'installazione guidata nuovo hardware dove è bene specificare, nella prima schermata, di non creare un nuovo componente. In questo modo ci sarà permesso di scegliere un Tipo di hardware dove, tra le schede video, troveremo il driver per la scheda Vga standard. Una volta installato questo tipo di driver, il computer dovrebbe essere in grado di ripartire senza problemi e si potrà così procedere alla reinstallazione dei vecchi driver (accertatevi sempre di averli a disposizione, prima di installare una versione più recente).

Come ulteriore precauzione sarebbe bene installare il driver Vga anche prima di procedere all'installazione dei nuovi driver specifici per la scheda video in vostro possesso; in questo modo si riducono le possibilità di conflitto tra la vecchia e la nuova versione dei driver per la scheda video.

#### Altre periferiche

Per le altre periferiche (come ad esempio stampanti e schede audio) la situazione è generalmente più semplice in quanto un eventuale difetto dei driver

causerebbe un malfunzionamento della sola periferica interessata e non dell'intero sistema operativo. Anche in questi casi è bene reinstallare immediatamente i vecchi driver funzionanti per riportare il computer ad uno stato consistente.

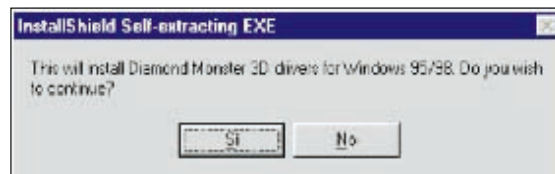
Come in molti casi, anche per quanto riguarda i driver la soluzione migliore per evitare problemi è la prevenzione, che in questo caso si traduce in una attenta valutazione sull'opportunità o meno di aggiornare i driver del proprio sistema.

#### Funziona? Non toccatelo

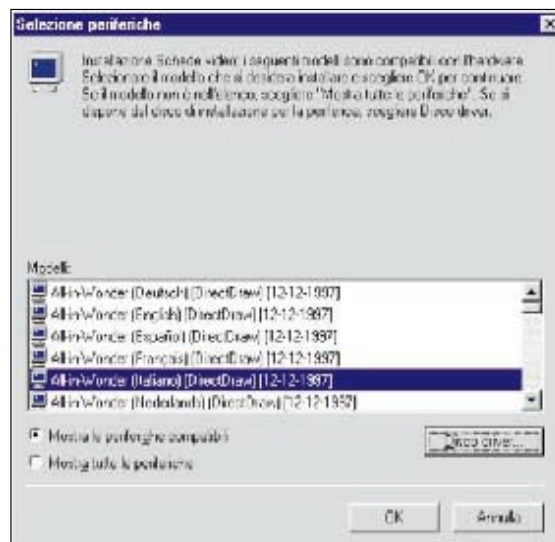
Vale sempre la regola che se il computer funziona bene è meglio lasciarlo stare: non ha senso intraprendere l'installazione di nuovi driver semplicemente per avere l'ultima versione, anche perché a volte capita che proprio le ultimissime versioni siano quelle che danno problemi, proprio in virtù del fatto che essendo recenti sono anche meno testate. Questo discorso vale in particolare modo per tutte le versioni 1.0, ovvero i driver per periferiche appena uscite sul mercato che sono stati riscritti da zero.

L'installazione di nuovi driver va effettuata solo se la periferica interessata non funziona correttamente, per mancanza totale di driver specifici o più semplicemente perché quelli in vostro possesso contengono degli errori (detti in gergo *bug*). A questo proposito cercheremo, ogni volta che sarà possibile farlo, di farvi sapere esattamente se e quali bug sono stati corretti in una nuova versione di driver, in modo che possiate valutare se valga la pena effettuare l'aggiornamento. Un'ultima importantissima avvertenza: non installate mai dei driver che non siano stati realizzati in modo specifico per la periferica in vostro possesso (verificate esattamente marca e modello), magari solo perché assieme ai driver vengono forniti dei piccoli programmi di utilità che vi piacerebbe valutare. Questo mese nel cd rom troverete i driver più recenti per le schede video più diffuse. Ci sono stati forniti dalle case produttrici, quindi seguendo i consigli che vi abbiamo dato, nel caso in cui decideste di aggiornare il vostro sistema, non dovrebbero esserci particolari problemi. In caso contrario fatecelo sapere: provvederemo ad avvisare la ditta interessata e cercheremo di risolvere in modo specifico il vostro problema. ●

Ecco un altro tipo di file autoscompattante che è in grado di estrarre e di lanciare direttamente il programma di installazione fornito dal produttore. In questo caso, basta fare clic sul pulsante Sì, per procedere all'installazione guidata del driver



Questa è la finestra di dialogo che consente di selezionare le periferiche, oppure di specificare un disco da cui prelevare le informazioni per visualizzare un nuovo elenco di periferiche compatibili



Se l'installazione di un nuovo driver video non andasse a buon fine, potrebbe accadere che Windows 95 non sia più in grado di partire, se non in modalità provvisoria. In questi casi l'installazione del vecchio driver per schede Vga standard aiuta a togliersi dall'impiccio

