

## Notizie Generali

Costi Modem nasce dalla necessità di avere uno strumento, il più semplice possibile, che consentisse di avere sempre sotto controllo i costi dei collegamenti Internet. Ad un anno dal rilascio si è pensato di sviluppare questa versione, chiamata "Costi Modem Pro" raccogliendo quei consigli degli utenti, della precedente versione, più consoni alla filosofia iniziale del programma e cioè la massima semplicità. Ci si è reso conto che alcuni utenti, purtroppo, sono costretti a collegarsi ad Internet da fuori città, ed ecco quindi la possibilità di monitorare le tariffe interurbane.

Il funzionamento è molto semplice. Una volta mandato in esecuzione, il programma resta in attesa che avvenga un collegamento e, a connessione avvenuta avvia il conteggio in automatico (se ciò non avviene vedere la sezione riguardante il [numero di dispositivo](#)) e lo ferma quando ci si disconnette. Avvio e arresto possono essere comandati anche manualmente. Essendo interfacciato alle TAPI® di Win95 rileva qualsiasi chiamata a queste routine e quindi funziona con Accesso Remoto®, Hyper Terminal® e Connessione Telefonica® (i programmi di fax danno qualche problema in quanto avviano il conteggio prima di comporre il numero). Per questione di semplicità la memorizzazione del conteggio non è attiva per tutta la durata del collegamento, ma vengono registrate, su un file di testo [cstlog.txt](#), solo l'inizio e la fine della connessione.

Le statistiche sugli scatti, quindi, saranno possibili solo offline.

Una volta stabilito il periodo di cui si vogliono esaminare i costi premendo il tasto Calcola ([menu statistiche](#)) si ottiene il numero di scatti e il costo complessivo calcolato sulla base della tariffa TUT o Interurbana contenuta nel file [cmodpro.ini](#)

All'inizio della connessione viene addebitato uno scatto come previsto dalle tariffe Telecom.

(E' prevista la possibilità di addebitare due scatti alla connessione come previsto dalle tariffe della Svizzera Italiana).

I migliori risultati di visualizzazione si ottengono con una configurazione del monitor a 1024x768 (risoluzione per cui è stato pensato il programma) con caratteri piccoli. Anche a risoluzioni inferiori i risultati sono buoni (sia pur con finestre un po' grandi). Problemi sorgono se si utilizzano i caratteri grandi (come dal resto, in molte applicazioni commerciali).

Per ovviare agli inconvenienti citati è possibile visualizzare la finestra di conteggio come una barra sottile (sempre in primo piano) e quindi in versione grafica alleggerita. Per chi non volesse proprio finestre sullo schermo esistono altre due modalità di visualizzazione:

- nella try bar (vicino all'orologio) dopo la partenza del conteggio
- subito ridotto ad icona nella barra delle applicazioni (quest'ultima opzione va bene solo se si è sicuri che il conteggio parta in automatico e si usa sempre la stessa fascia tariffaria).

Una volta deciso quale tipo di visualizzazione utilizzare, quest'ultima sarà utilizzata di default al lancio del programma.

Alcuni dei problemi più spesso riscontrati dagli utenti della precedente versione sono riportati alla sezione [Risoluzione dei problemi](#)

La finestra di visualizzazione presenta i seguenti menu (nella visualizzazione a [barra sottile](#) i menu sono di tipo pop-up e cioè richiamabili col tasto destro):

[Menu File](#)

[Menu Statistiche](#)

[Menu Tariffe](#)

[?](#)

## Menu File

Presenta tre voci:

- Preferenze. Consente di modificare i [settaggi](#)
- Conversione vecchi archivi. Converte il file [cstlog.txt](#) generato dalle versioni precedenti di Costi Modem consentendone il suo riutilizzo. Naturalmente il vecchio file archivio deve essere copiato nella directory di Costi Modem Pro (nel caso quest'ultimo sia stato installato in una diversa directory).
- Esci. Esce dal programma semprechè non sia attivo il conteggio, nel qual caso viene visualizzato un messaggio di errore.

## Menu Statistiche

Da questo menu si accede alle statistiche off-line. Una volta aperta la finestra statistiche è possibile ottenere alcune informazioni basilari (Tempo totale di collegamento e relativo costo, numero di scatti, numero di chiamate, costo e durata dell'ultima chiamata effettuata) fra due date prescelte. La data iniziale, una volta scelta, viene mantenuta come default per le successive interrogazioni (è usuale voler conoscere il costo dal primo giorno del mese) mentre la data finale è quella del giorno della consultazione. Ovviamente, può essere scelta qualsiasi data come inizio e fine periodo per la statistica. Le statistiche possono essere calcolate anche da un file cstlog archiviato con un diverso nome. E' possibile scegliere un file alternativo dall'apposita voce di menu e quindi effettuare il calcolo delle statistiche. Uscendo dalla finestra statistiche viene ripristinato il file originale di conteggio (quello in uso). Dalla finestra statistiche è inoltre possibile accedere al file [cstlog.txt](#) per [cancellarlo](#), modificarlo o [esportarlo](#).

## Menu Tariffe

Oltre a visualizzare le tariffe TUT e Teleselezione in vigore, questo menu consente di forzare la giornata come festiva. Questo nel caso vi fossero nuove festività infrasettimanali non contemplate nel file [cmodpro.ini](#). Una volta spuntata la voce di menu corrispondente, i valori di inizio e fine collegamento appariranno in rosso per rammentare che si tratta di giornata festiva infrasettimanale.

Nel caso di festività note questa casella viene spuntata automaticamente.

## Tariffe Internet

La Telecom renderà disponibile un pacchetto di agevolazioni Internet a partire da Gennaio 1998. Costi Modem già ne prevede l'utilizzo.

### Problemi noti

Il conteggio in tempo reale non corrisponde al conteggio ottenuto dalla finestra statistiche (nel caso di tariffa agevolata interrurbana).

A causa dell'algoritmo di conteggio implementato in Costi Modem Pro (basato sui numeri interi) vi è una discordanza di uno scatto fra quanto indicato dal contatore a video e quello che si ottiene dalla finestra statistiche. Il conteggio effettuato fuori linea è quello più accurato.

Ciò è dovuto dal fatto che Telecom ha mescolato una tariffazione a secondi (i 120 secondi dopo cui scatta l'agevolazione) con una tariffazione a scatti. Mentre per un contascatti hardware (basato su orologio) probabilmente è semplice, per Costi Modem Pro questo presenta un serio problema. Non me ne vogliano gli sfortunati che devono collegarsi a Internet in interrurbana, ma per il momento non mi è possibile ottenere un conteggio esattissimo. Quando la tariffazione passerà (in un prossimo futuro) a tempo, risolverò il problema.

## Modifica fasce orarie

Per modificare una fascia oraria:

- scegliere sulla tabella la riga e colonna corrispondente alla fascia che si vuole modificare
- modificare ciò che appare nelle caselle di testo a destra (se il dato modificato non è congruo si otterrà un messaggio relativo all'errore commesso)
- premere il tasto [Conferma](#)

## **Cancellazione del file di archivio**

Il file di archivio cstlog.txt può essere cancellato dal menu File della finestra statistiche. La cancellazione del file di archivio, normalmente, si rende necessaria al termine di un periodo (ogni, anno, mese, ecc.) per evitare che le sue dimensioni diventino eccessive. Al fine di non perdere dei dati, che si potrebbero rendere utili in futuro, la cancellazione è possibile solo previa esecuzione di una copia che viene espressamente richiesta durante detta operazione.

## Statistiche

La finestra sottostante viene richiamata dal [menu statistiche](#). Il calcolo delle statistiche viene effettuato fuori linea, basandosi sui dati contenuti nell'[archivio chiamate](#). Il conteggio tiene conto anche di eventuali chiamate effettuate a cavallo di una fascia oraria con tariffe diverse, suddividendo correttamente l'importo. Questo può causare una leggera discordanza con quanto indicato dal contatore in linea, che attende sempre il termine dello scatto in corso prima di aggiornare la tariffa. I menu di questa finestra consentono di visualizzare, modificare (viene aperto in Blocco Note®) o [cancellare](#) il file di archivio chiamate. Inoltre è possibile [esportare](#) i dati ottenuti in un file di testo o in un foglio di lavoro di Microsoft Excel®.

Cliccare sull'immagine per ulteriori informazioni.



**Costi**

File Esporta



**Costi calcolati dall'archivio chiamate**

INIZIO PERIODO      FINE PERIODO

01/05/97      30/05/97

Generale    Ultimo collegamento

TOT. COLLEGAMENTI	2h 42m 1s
SCATTI NEL PERIODO	46
COSTO DEL PERIODO	L. 6'992
N° COLLEGAMENTI	14

 **Calcola**       **Esci**

#### Inizio avviso

inserire quanti secondi prima dello scatto si desidera essere avvisati con una serie di beep (viene usato il suono di default). I beep cessano quando avviene lo scatto.

**inizio periodo**

Data dalla quale si vogliono calcolare le statistiche

**fine periodo**

data fino alla quale si vogliono calcolare le statistiche

## Risoluzione dei problemi

### Problema:

Il programma parte regolarmente, ma compare solo il nome sulla barra delle applicazioni e sembra impossibile visualizzarlo. Il problema è causato dal fatto che la posizione a schermo della finestra è tale da finire fuori dallo schermo in basso. All'atto della creazione del file di inizializzazione il programma centra tutte le finestre sullo schermo. Possono essere posizionate a piacere dell'utente con il comando salva posizione.

Questo problema può verificarsi se si passa ad una risoluzione inferiore dopo aver salvato la posizione.

### Risoluzione:

cercare nel file cstmod.ini la sezione:

```
[Posizione]
posX=817
posY=650
posCostiX=1
posCostiY=648
```

impostare posX e posY a 0. Così facendo la finestra verrà posizionata in alto a sinistra. Sarà poi possibile posizionala a piacere sullo schermo e salvarne la posizione con l'apposita voce di menu. Lo stesso discorso vale per la finestra che visualizza i costi in tempo reale (posCostiX e posCostiY). Se tali voci non sono presenti nel file cmodpro.ini è possibile che tale file sia stato creato da una versione precedente di Costi Modem. E' sufficiente allora, cancellarlo in modo che il programma ne crei una versione corretta.

### Problema:

Cercando di elaborare le statistiche viene visualizzato il messaggio: Manca la chiusura del collegamento alla riga : .....

### Risoluzione:

Visualizzare il file cstlog.txt con l'apposito comando e cercare dove manca la corrispondente chiusura di collegamento dopo l'avvenuta apertura (il problema si verifica dopo un'anomala uscita dal programma con il conteggio in corso) riscrivere manualmente la riga mancante e salvare il file.

### Problema:

Entrando nella finestra statistiche viene visualizzato un messaggio di data non corretta

### Risoluzione:

I° caso : nel file cmodpro.ini manca la sezione

```
[InizioConteggio]
DataInizio=1/01/1996
```

cancellare il file cmodpro.ini (è stato utilizzato quello di una precedente versione)

II° caso: tutto appare corretto ma il problema persiste

si stanno usando impostazioni internazionali di Windows95® non a standard Italiano (visualizzazioni di data e ora con separatori diversi da '/' o da '.')

impostare gli standard Italiani.

### Problema:

Il conteggio non si avvia e non si ferma in automatico

### Risoluzione:

Settare un diverso numero di dispositivo dal menu preferenze. Probabilmente si usa, o si è usata, Connessione Diretta via Cavo® che installa, alla voce modem, in Gestione Periferiche, altri modem virtuali prima del modem fisico (normalmente Cavo Seriale su COM1, Cavo Parallelo su LPT1 ecc.). Contare quanti dispositivi sono presenti prima del proprio modem e inserire tale numero nel menu preferenze alla voce 'Numero di dispositivo' (iniziare a contare da 0).

### Problema:

Il conteggio parte dopo alcuni secondi dall'avenuto collegamento telefonico.

### Risoluzione:

Non è un baco del programma, ma il modo in cui funzionano le Tapi® di Windows95® che restituiscono un messaggio a costi modem solo al termine della negoziazione PPP col provider. Per evitare inesattezze nel conteggio settare nel menu Preferenze la voce 'ritardo avvio automatico'

### Problema:

Il programma non apre il menu preferenze in quanto richiede una versione superiore di comctl32.dll.

**Risoluzione:**

Microsoft ha più volte aggiornato questa dll. L'ultima versione distribuita con Windows95 vers OSR2 è la 4.70. Successivamente ha rilasciato la 4.71.0544.1 (con Explorer 3.02 e Office 97), l'ultima versione rilasciata e' quella con Internet Explorer 4.0 (4.71.1712.3). Ovviamente dovrebbero essere tutte compatibili verso il basso.

Dalla versione 5.1 Costi Modem richiede minimo la versione 4.70 di tale dll per funzionare correttamente. Sul sito dell'autore è presente il link al sito Microsoft per prelevare l'aggiornamento.

## **totale collegamenti**

tempo totale dei collegamenti effettuati nel periodo

## scatti nel periodo

numero di scatti effettuati nel periodo di calcolo

## **costo del periodo**

costo totale dei collegamenti effettuati nel periodo



## File di registro

Windows 95® tiene traccia dei collegamenti effettuati tramite modem in un file di testo (se è stata abilitata l'apposita opzione nella configurazione del [modem](#)). Contiene diverse informazioni interessanti, come le impostazioni dell'avvenuta connessione, i byte letti e trasferiti.

Si trova in c:\windows ed ha nome modemlog.txt

Costi Modem Pro non utilizza questo file per i conteggi in quanto, per esperienza dell'autore, non sempre questo file viene aggiornato in maniera corretta. Viene generato un file proprietario (posto nella directory del programma) dal nome cstlog.txt che contiene semplicemente data e ora di inizio e di fine di ogni collegamento più tre numeri finali che rappresentano nell'ordine :

- se si tratta o meno di giornata festiva
- la fascia chilometrica (Tut, o teleselezione)
- se è attiva una tariffa agevolata Internet

E' importante che il file archivio sia completo in ogni sua voce. Può accadere che non venga aggiornato correttamente (nel caso di una brusca uscita dal programma con conteggio ancora in corso, causata da blocchi del sistema). In questo caso non è più possibile ottenere correttamente le statistiche e viene visualizzato un messaggio che indica la linea mancante (si tratta sempre della linea di chiusura). A questo punto bisogna intervenire manualmente per ripristinare la linea mancante. Tali operazioni sono possibili dal [menu statistiche](#)

esempio di entrate del file cstlog.txt:

```
01/01/1997 11.16.18 collegamento Aperto 111
01/01/1997 11.40.56 collegamento Chiuso 111
```

## **numero collegamenti**

numero di collegamenti effettuati nel periodo

## ultimo collegamento

costo, durata e numero scatti dell'ultimo collegamento effettuato

## **Avvio - Arresto**

E' possibile effettuare l'avvio e l'arresto del conteggio manualmente. Questo perchè ci potrebbe dimenticare di lanciare Costi Modem prima di effettuare il collegamento remoto o perchè si utilizza un programma particolare che non sfrutta le Tapi® di Windows.

Il lampeggio di un led rosso (nella visualizzazione standard) indica il conteggio in corso.

Se è stata scelta la visualizzazione standard si apre la finestra costi con relativa barra di avanzamento e contatore del costo degli scatti effettuati

Non è possibile uscire dal programma se prima non si è arrestato il conteggio.

## Salva posizione

Questa voce del menu File consente di salvare, nel [file ini](#), la posizione preferita della finestra del programma (sia essa in visualizzazione barra sottile o normale) e della finestra di visualizzazione dei costi in linea (quest'ultima deve essere ovviamente visualizzata) in maniera tale che appaiano sempre nella medesima posizione al successivo avvio del programma. E' necessario posizionare le finestre trascinandole (la finestra di conteggio ovviamente deve essere visualizzata) prima di accedere a questa opzione. La finestra a barra sottile, non essendo dotata di barra del titolo, va trascinata utilizzando il piccolo rettangolino rosso posto al centro della finestra.

Se le finestre sono state posizionate ad una risoluzione di schermo e si passa ad un'altra inferiore è possibile che le finestre finiscano fuori schermo. Se non è possibile ritornare alla risoluzione maggiore, per rivedere le finestre è necessario editare manualmente il file [cmodpro.ini](#) le voci da modificare sono le seguenti:

### [Posizione]

posX=818	(coordinata X della finestra principale)
posY=644	(coordinata Y della finestra principale)
posCostiX=4	(coordinata X della finestra costi)
posCostiY=643	(coordinata Y della finestra costi)

### [PosizioneFine]

posX=0	(coordinata X della finestra a barra sottile)
posY=0	(coordinata Y della finestra a barra sottile)

## Preferenze

Questa voce, presente nel menu File, di variare i settaggi del [file ini](#) senza dover intervenire manualmente con un editor di testo. Si rammenta che i nuovi settaggi avranno efficacia solo dal successivo lancio del programma.

Cliccando sull' immagine sottostante si possono avere ulteriori informazioni.

**Preferenze** [?] [X]

**Generale** | Fasce orarie | Festività | Connessione automatica

<b>Tariffa di default</b> <input checked="" type="radio"/> Tut <input type="radio"/> fino a 15 Km <input type="radio"/> 15 - 30 Km <input type="radio"/> oltre 30 Km	<b>Costi</b> Costo scatto (IVA compresa) <input type="text" value="152"/> Ritardo avvio automatico (sec) <input type="text" value="12"/> Inizio avviso (sec) <input type="text" value="5"/> [↑] [↓]	<b>Posizione finestre</b> <table border="1"><thead><tr><th></th><th>Pos X:</th><th>Pos Y:</th></tr></thead><tbody><tr><td>barra</td><td><input type="text" value="616"/></td><td><input type="text" value="18"/></td></tr><tr><td>normale</td><td><input type="text" value="824"/></td><td><input type="text" value="668"/></td></tr><tr><td>costi</td><td><input type="text" value="-2"/></td><td><input type="text" value="668"/></td></tr></tbody></table>		Pos X:	Pos Y:	barra	<input type="text" value="616"/>	<input type="text" value="18"/>	normale	<input type="text" value="824"/>	<input type="text" value="668"/>	costi	<input type="text" value="-2"/>	<input type="text" value="668"/>
	Pos X:	Pos Y:												
barra	<input type="text" value="616"/>	<input type="text" value="18"/>												
normale	<input type="text" value="824"/>	<input type="text" value="668"/>												
costi	<input type="text" value="-2"/>	<input type="text" value="668"/>												
<b>Tipo di tariffa internet</b> <input checked="" type="radio"/> Normale <input type="radio"/> Agevolata	<b>Ambiente</b> <input checked="" type="checkbox"/> backup di cstlog all' avviamento <input type="checkbox"/> aggiunge uno scatto ulteriore all'avvio <input checked="" type="checkbox"/> abilita beep numero di dispositivo <input type="text" value="0"/> [↑] [↓]	<b>Visualizzazione</b> <input type="radio"/> normale <input type="radio"/> avvia nella try bar <input checked="" type="radio"/> visualizza come barra <input type="radio"/> avvia ridotto a icona												

[✓] OK [X] Annulla [⊘] Default

## Connessione Automatica

Con l'attivazione di questa opzione è possibile che al lancio di Costi Modem venga anche attivata la Connessione di Accesso Remoto® prescelta. Ciò avviene solo in visualizzazione Normale e a Barra, questo per consentire, a chi lo volesse, di utilizzare la visualizzazione ridotta ad icona o quella nella try bar in Esecuzione Automatica (ad ogni avvio di Windows) senza che parta anche automaticamente la richiesta di connessione.

In questa finestra il pulsante Applica salva immediatamente la scelta nel file cmodpro.ini senza attendere la pressione del tasto OK. Per chi avesse più di una connessione di Accesso Remoto® è possibile scegliere quella da utilizzare dalla casella di riepilogo a discesa.

Preferenze

Generale | Fasce orarie | Festività | Connessione automatica

**Connessione automatica disattivata**

☐ Connetti all'avvio a: Pro.Net. s.r.l.

Nome utente: pr30

Password: xxxxxxxx

Applica

OK Annulla Default

### tariffe di default

stabilisce quale tariffa viene applicata di default all'avviamento del programma



### **Costo dello scatto**

E' il costo di uno scatto. Va inserito comprensivo di IVA (attualmente  $127+19\% = 152$ ) . Se il risultato prevede dei decimali arrotondarlo per eccesso o per difetto.

### **ritardo avvio automatico**

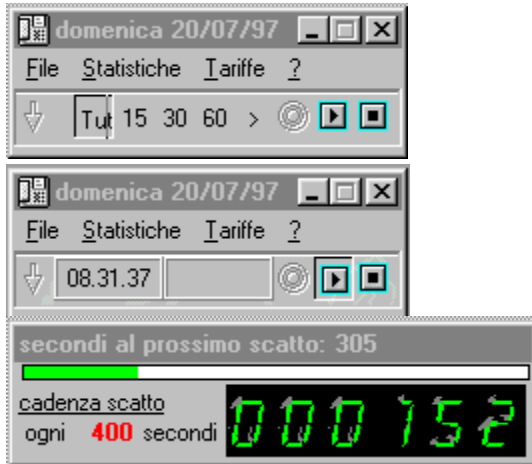
sono i secondi che passano dal momento in cui effettivamente avviene il collegamento col numero chiamato e la partenza del conteggio (in automatico).

Vanno rilevati, una volta per tutte, con l'ausilio di un cronometro. Non appena si sente il modem remoto rispondere si fa partire il cronometro che va fermato quando parte il conteggio di Costi Modem Pro.

## Visualizzazione

Per soddisfare esigenze diverse dettate da gusti personali o risoluzioni di schermo diverse Costi Modem Pro può assumere diverse forme grafiche.

- **Normale.** E' la mia preferita, utilizzabile senza problemi alla risoluzione di 1024x768 su monitor da 17 ". Durante il conteggio rimane visualizzata la finestra principale e compare la finestra del conteggio scatti, ben visibile e con display digitale. La situazione scatti è sempre sotto controllo senza doverla ricercare sullo schermo.



La visualizzazione degli orari di fine e inizio conteggio è alternabile alla scelta chilometrica con un doppio click

E' comunque possibile ridurla ad icona durante il conteggio rimanendo visualizzato il numero degli scatti e il tempo mancante al prossimo scatto sulla barra delle applicazioni.



- **Barra sottile.** Più adatta a risoluzioni 800x600, rimane sempre in primo piano ed è possibile posizionarla (utilizzando il piccolo riquadro al centro) nella posizione più consona. Anche in questo caso è possibile ridurla ad icona (utilizzando la freccia rossa).



La visualizzazione degli orari di fine e inizio conteggio è alternabile alla visualizzazione del conteggio in corso con un doppio click

- **Nella try bar.** Per chi non vuole vedere nulla durante il funzionamento. All'avviamento il programma mostra la stessa visualizzazione della modalità normale (questo per permettere la scelta della tariffa) per poi posizionarsi nella try bar non appena il conteggio si avvia automaticamente. Posizionandosi con il mouse sull'icona lampeggiante, il foglietto giallo mostra per un attimo la situazione del conteggio. Un click sull'icona ripristina la visualizzazione normale.



- **Avvio ridotto ad icona.** Serve per chi volesse mettere il programma in Esecuzione Automatica in modo da averlo sempre disponibile all'avviamento del computer. L'avvio e l'arresto del conteggio avvengono automaticamente, senza la visualizzazione di alcuna finestra. Ripristinando il programma compare solo la finestra principale, in quanto si presuppone il ripristino solo off-line per accedere alle statistiche o prima di un collegamento per settare la tariffa interrurbana (questa finestra risulta la più pratica allo

scopo).

## Settaggi modem

Per abilitare la creazione del file di registro agire così:  
Da Pannello di controllo aprire le impostazioni del modem  
Selezionare:  
Generale/Proprietà/Connessione/Avanzate  
Spuntare la casella Crea File di registro.

## try bar

rimette la finestra nella try bar

## Esporta

Per chi volesse ottenere un'elaborazione statistica più completa (sfruttando le potenzialità di un foglio elettronico) è possibile esportare in un file esterno un intero mese di dati dell'archivio [cstlog.txt](#)

Due sono i formati, a cui si accede dal menu Esporta della finestra Statistiche:

- **testo delimitato da punti e virgole** (nella forma : 21/05/1997;3;L. 456;864 e cioè nell' ordine data; numero scatti; costo; secondi). Il file assume come nome la forma abbreviata del mese seguita dalle due cifre dell'anno e l'estensione txt (es.: mag\_97.txt)
- **foglio di lavoro di Microsoft Excel®**. In questo caso sul computer deve essere presente una copia di questo programma. Una volta scelta questa opzione viene aperto Excel® e, in un nuovo foglio di lavoro viene copiato il mese prescelto. Tutte le successive operazioni, come il salvataggio del file, ecc. dovranno essere effettuate dal foglio elettronico.

## beep

emette un beep al termine di ogni scatto se questa opzione è spuntata



### **scatto aggiuntivo**

conteggia due scatti, invece di uno, a collegamento stabilito. Mi risulta che così avviene nella Svizzera Italiana.

### **copia di backup**

ad ogni avvio del programma viene fatta una copia di cstlog.txt con il nome cstlog.tx~

# Copyright

Costi Modem Pro è stato realizzato da:  
Carlo Carusi  
Via Peter Mayr 3/6  
39100 Bolzano

Costi Modem Pro è freeware, ma rimane di proprietà dell'autore e quindi ogni suo utilizzo diverso dall'uso personale (leggi: diffusione a scopo commerciale) non è consentito dall'autore.

## GARANZIE

QUESTO SOFTWARE E' DISTRIBUITO "COSI' COME È" SENZA GARANZIE DI NESSUN TIPO. L' INTERO RISCHIO NELL'USO DEL PROGRAMMA E DELLA DOCUMENTAZIONE ALLEGATA RIMANE A CARICO DELL'UTILIZZATORE.

NESSUNA RESPONSABILITA' PER DANNI CONSEGUENTI AL SUO UTILIZZO POTRA' ESSERE ATTRIBUITA ALL'AUTORE.

NEL LIMITE DEL POSSIBILE, L'AUTORE PROVVEDERA' A PUBBLICARE SU INTERNET LE PATCH CHE SI RENDESSERO NECESSARIE DALLA PRESENZA DI SOSTANZIALI BUGS SEGNALATI DAGLI UTILIZZATORI.

IL PROGRAMMA E' STATO TESTATO CON I PRINCIPALI ANTIVIRUS PRIMA DELLA SUA DIFFUSIONE, RISULTANDO PRIVO DI INFEZIONI.

## DISTRIBUZIONE

Il programma può essere liberamente distribuito purchè nella sua totale integrità. Nulla potrà essere richiesto al di fuori del puro costo del supporto di distribuzione (floppy disk, cd rom, ecc.). Si autorizza fin da ora la pubblicazione su riviste, raccolte, pacchetti in bundle con modem, abbonamenti internet o quant'altro purchè rimanga chiaro il concetto di freeware e cioè che l'unico costo a carico dell'utilizzatore debba essere quello dell'eventuale supporto magnetico. Si raccomanda inoltre di verificare sempre l'esistenza dell'ultima versione aggiornata sul Sito dell' autore.

## REGISTRAZIONE

Dalla versione 5.1 termina la 'sperimentazione' del cardware (troppo oneroso in termini di tempo per l'autore) e quindi non e' più necessario il codice di registrazione per ottenere la completa funzionalità del programma. Resta comunque gradito l'invio di una cartolina illustrata come segno di registrazione 'morale' (per evitare confusione indicare sempre il numero di versione a cui la cartolina si riferisce).

L'autore gradirebbe che la somma eventualmente destinata all'acquisto di questo programma venga devoluta in beneficenza ad un Ente Benefico di libera scelta.

## MARCHI REGISTRATI

Windows®, Windows95®, Windows NT®, TAPI®, Excel® sono marchi registrati Microsoft.

## RINGRAZIAMENTI

Si ringraziano quanti hanno rilasciato al pubblico dominio alcune delle routine che ho utilizzato nella stesura del programma e i beta Tester che mi hanno aiutato nel debug del codice.

Ringrazio anche mia moglie Rosalba che ha avuto la pazienza di sopportare le lunghe ore che ho trascorso al computer per la realizzazione di Costi Modem Pro.

Sono graditi consigli per futuri miglioramenti e correzioni.  
Inviare eventuali e-mail a:  
[carlocarusi@iol.it](mailto:carlocarusi@iol.it)

<http://users.iol.it/carlocarusi>

### **pulsante default**

ripristina i settaggi originali (aggiornati al 01-12-1997). La modifica avrà effetto al successivo riavvio del programma

### **riduci nella try bar**

se questo tipo di visualizzazione è abilitato riduce il programma nella try bar vicino all'orologio

### **fasce tariffarie in base alla distanza**

sceglie la tariffa del collegamento in base alla distanza. Posizionarsi sul pulsante della tariffa desiderata e premerlo.

## **pulsante di avvio**

avvia manualmente il conteggio



## File ini

Dalla versione 5.2 scompare il file ini e tutte le informazioni necessarie vengono inserite nel file di registro, come richiesto dalle specifiche di Windows95®. Come in precedenza le voci sono modificabili dal [menu preferenze](#). Al primo avvio del programma vengono generati tutti i settaggi di default e inseriti nel file di registro.. Si rammenta che il file di inizializzazione viene letto solo all'avvio del programma e quindi, ogni modifica effettuata, ha effetto solo al successivo riavvio del programma.

## **pulsante di arresto**

ferma manualmente il conteggio

### **pulsante tariffe in base alla distanza**

Questo pulsante va premuto per cambiare la tariffa. Premerlo più volte fino ad ottenere la tariffa desiderata.

## **maniglia di trascinamento**

Trascinare da qui la finestra per posizionala

### **inizio e fine conteggio**

orario di inizio e fine conteggio. Nel caso di visualizzazione a barra sottile, un doppio click in questa zona riduce ad icona il programma.

## Registrazione

La cartolina di registrazione diventa facoltativa da questa versione del programma e quindi non e' più necessario inserire il codice di sblocco per accedere alla completa funzionalità del programma. La cartolina e' comunque gradita come registrazione 'morale'.



L'indirizzo a cui inviare le cartoline è il seguente:

Carlo Carusi  
Via Peter Mayr 3/6  
39100 BOLZANO

## **posizione finestre**

Ogni tipo di visualizzazione (barra sottile, normale, finestra costi) consente di salvare la propria posizione dall'apposito [menu](#), e questa è l'operazione che si consiglia di effettuare. Nel caso si volesse operare manualmente ,è possibile inserire direttamente la posizione da qui.

### **Come ottenere il codice di registrazione:**

La cartolina di registrazione diventa facoltativa da questa versione del programma e quindi non e' più necessario inserire il codice di sblocco per accedere alla completa funzionalità del programma. La cartolina e' comunque gradita come registrazione 'morale'.

L' indirizzo a cui inviare le cartoline è il seguente:

Carlo Carusi  
Via Peter Mayr 3/6  
39100 BOLZANO



## Fasce Orarie

Da questa opzione si accede alla modifica delle fasce orarie della tut e della teleselezione. Il numero delle fasce è fisso e quindi in caso di riduzione delle stesse è sufficiente dare lo stesso valore (in decimi di secondo) alla durata dello scatto a due o più fasce contigue. I tempi sono espressi in decimi di secondo in quanto, attualmente, esiste una fascia (della teleselezione) che dura appunto 22 secondi e 5 decimi.

L'attuale meccanismo di conteggio, in vigore con le Tariffe Telecom è il seguente:

- alla risposta del chiamato viene addebitato uno scatto
- al termine del periodo previsto dalla fascia corrispondente all'orario della chiamata viene addebitato lo scatto successivo.

In considerazione di quanto sopra, per sfruttare appieno lo scatto è importante disconnettersi qualche secondo prima (per chi mantiene la visualizzazione a schermo, la barra che indica il trascorrere del tempo, da verde diventa rossa quando mancano 10 secondi allo scatto successivo).

E' molto importante settare con precisione il [ritardo dell'avviamento automatico](#).

clicare sulla finestra successiva per ulteriori informazioni.

**Preferenze** [?] [X]

Generale | **Fasce orarie** | Festività

Feriali | Festivi | Sabato

	dalle	alle	Tut	< 15	15 - 30	30 - 60	> 60
Ordinaria	08.00.00	08.30.00	2200	0750	0400	0225	0200
Punta	08.30.01	13.00.00	2200	0650	0390	0225	0200
Ordinaria	13.00.01	18.30.00	2200	0750	0400	0225	0200
Serale	18.30.01	22.00.00	4000	1300	0700	0450	0370
Notturna	22.00.01	23.59.59	4000	1500	0800	0500	0450
Notturna	00.00.00	07.59.59	4000	1500	0800	0500	0450

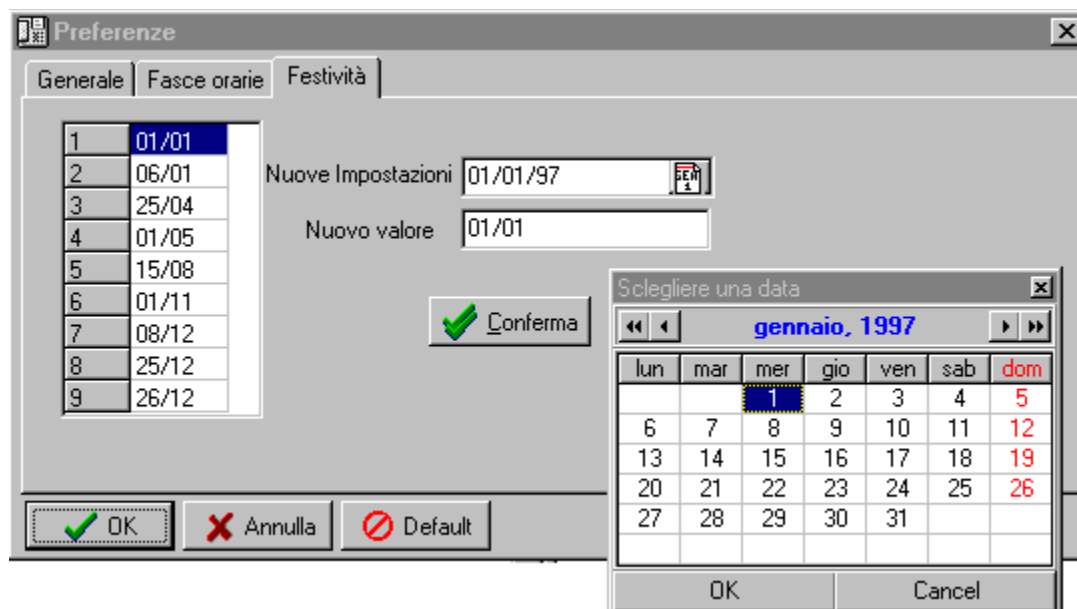
Nuove impostazioni: dalle: 8.00.00 alle: 8.30.00 decimi di sec:

[OK] [Annulla] [Default] [Conferma]

## Festività

Da questa opzione, [del menu preferenze](#) è possibile variare le festività Nazionali e Religiose. La Pasqua e il Lunedì dell'Angelo vengono invece verificati automaticamente. Il numero massimo delle festività è di 9; nel caso dovessero diventare di più, in attesa di un aggiornamento del programma, è possibile, di volta in volta forzare la festività dal [menu Tariffe](#).

Cliccare sulla finestra sottostante per ulteriori informazioni



### Indicatore del tempo trascorso

Quando questa barra giunge a fine corsa si incrementa il contatore del costo scatto. Dieci secondi prima del termine la barra da verde diventa rossa.

## Contatore

Indica il costo progressivo del collegamento. In caso di chiamata effettuata a cavallo di due fasce tariffarie la nuova fascia viene considerata solo al termine dello scatto in corso. Ciò causa un lieve imperfezione nel conteggio, che comunque viene corretta nel calcolo fuori linea consultabile dal [menu statistiche](#).

## calendario

Con questo pulsante si apre il calendario che consente di scegliere una data

## calendario

Compare alla pressione dell'apposito pulsante. Scegliere una data selezionandola e dare conferma col pulsante OK. I pulsanti che compaiono sulla barra del titolo consentono di scorrere avanti e indietro rispettivamente, di un anno o di un mese.

## conferma

la pressione di questo pulsante inserisce nella griglia il nuovo valore (solo se i valori sono congrui vengono inseriti, altrimenti si ottiene un messaggio che informa sull'errore commesso).

Comunque, solo la pressione del tasto OK, della finestra preferenze, scriverà il valore nel [file Ini](#)

## Tasto OK

Inserisce in maniera permanente le informazioni delle preferenze nel file cmodpro.ini. [File ini](#)  
Si rammenta che solo al successivo riavvio del programma le nuove impostazioni avranno effetto.





Da qui si accede a questa guida(sommario) e alle informazioni sull'autore (Informazioni su...).  
Le informazioni sull'autore si ottengono con un doppio click sul logo.

## Note dell'autore

A dispetto del nome "Costi Modem Pro", il programma si pone comunque per un utilizzo di tipo amatoriale, essendo l'autore un programmatore dilettante non in grado di affrontare problematiche complesse come quelle derivanti dall'uso professionale del programma. Sono noti infatti problemi nell'utilizzo in rete o con Windows NT® o con strumenti avanzati come Exchange®. Non avendo a disposizione queste piattaforme non è stato possibile testare il programma in tali condizioni. Ecco quindi la decisione di rilasciare il programma come freeware lasciando a programmatori più esperti lo Shareware, visto che quando si richiede il pagamento di una prestazione bisogna anche essere in grado di fornire adeguata assistenza in tutte le situazioni, anche le più impreviste.

Il programma può quindi piacere o non piacere, avere tutte le funzionalità di cui si abbisogna o risultare carente per le proprie necessità. Resta comunque la soddisfazione dell'autore di aver creato un prodotto che lo soddisfa appieno a livello personale e di poter essere venuto incontro a tutte quelle richieste e consigli che ha ritenuto in linea con la filosofia del programma (la massima semplicità possibile!).

Da questa versione del programma non è più richiesta la cartolina di registrazione, in quanto il tempo necessario per inviare i codici di registrazione supera le disponibilità dell'autore.

### **Numero di dispositivo (device)**

Numero d'ordine del dispositivo aperto come modem da Win95. Il primo dispositivo va indicato con 0.  
per ulteriori informazioni consultare l'[Help](#).

## Numero di dispositivo

Quando si installa un modem Windows95® gli assegna un numero di dispositivo(device). Normalmente il primo dispositivo è indicato dal numero 0. Se si utilizza il programma di connessione diretta via cavo si potrà osservare che il tipo di collegamento scelto (cavo seriale o parallelo) viene aggiunto (nella Gestione Periferiche) alla categoria Modem. Se la voce (ad es.: cavo parallelo su LPT1) compare prima del nome del Modem installato nel sistema, il numero di dispositivo di quest'ultimo aumenta di un'unità (da 0 diventa 1). E' necessario comunicare questa variazione a Costi Modem Pro per mezzo della finestra Preferenze (alla voce numero di dispositivo) altrimenti il conteggio non verrà più avviato in automatico.

