



Informazioni su PictureProject

Ulteriori informazioni sull'organizzazione, la visualizzazione, il ritocco e la condivisione delle foto

Trasferimento e catalogazione delle foto

● Raccolte e cartelle	2	● Originali	4
● Catalogazione delle cartelle	5	● Selezione di foto per il trasf.	6
● Opzioni di trasferimento	7		

Organizzazione e visualizzazione delle foto

● Modalità di organizzazione	11	● Utilizzo della palette	13
● Palette Proprietà	14	● Visualizzazione delle informazioni sulle foto	16
● Organizzazione delle foto per parola chiave	18		

Ritocco delle foto

● Visualizzazione di modifica	20	● Regolazione della luminosità	21
● D-Lighting HS	22	● Regolazione dei colori (Booster Colore)	23
● Conversione delle foto in seppia e bianco e nero	24	● Nitidezza delle immagini	25
● Rotazione delle foto	26	● Correzione dell'effetto occhi rossi	27
● Ritaglio	28	● Registrazione delle modifiche (Referimenti)	29
● Esportazione delle foto in formato JPEG e TIFF	30	● Creazione di una panoramica	31
● Apertura delle foto in altre applicazioni	33		

Modalità Design

● La visualizzazione in modalità design	34	● Opzioni di visione	35
● Le palette "Proprietà" e "Layout"	36	● Aggiunta di foto ad una impaginazione layout	37
● Riorganizzazione delle foto	38		

Condivisione delle foto

● Impostazioni di stampa	39	● Impostazioni per presentazioni e filmati	41
● Impostazioni di posta elettronica	43	● Il Dialogo "Masterizza CD/DVD"	44
● Opzioni Pictmotion (solo Windows)	46	● Registrazione con FotoShare (solo in Europa)	50

Altre impostazioni

● Preferenze	51	● Nikon Message Center	54
--------------	----	------------------------	----





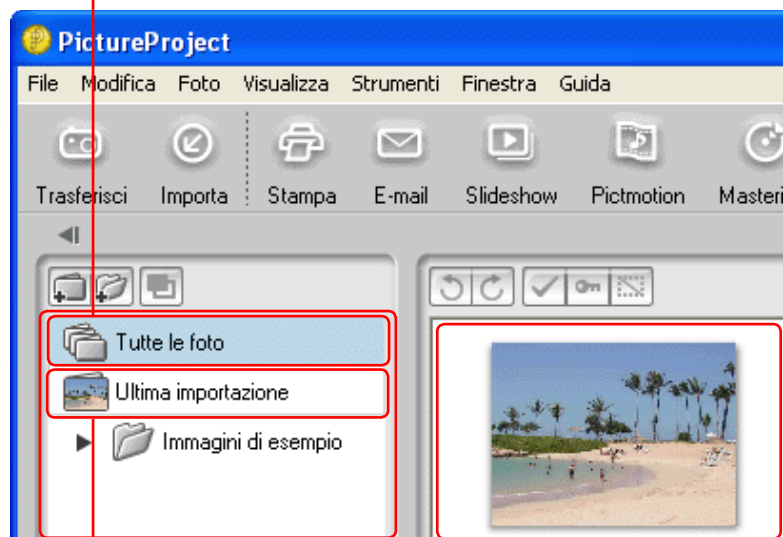
Trasferimento e catalogazione delle foto: *raccolte e cartelle*

1/2

Opzioni "Tutte le foto" e "Ultima importazione"

Per visualizzare tutte le foto catalogate in PictureProject, selezionare **Tutte le foto** nella struttura delle cartelle.

Opzione Tutte le foto



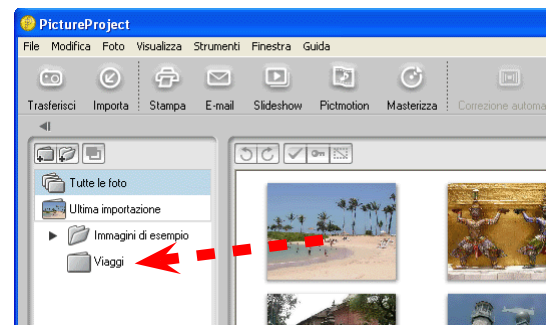
Elenco delle raccolte

Opzione Ultima importazione

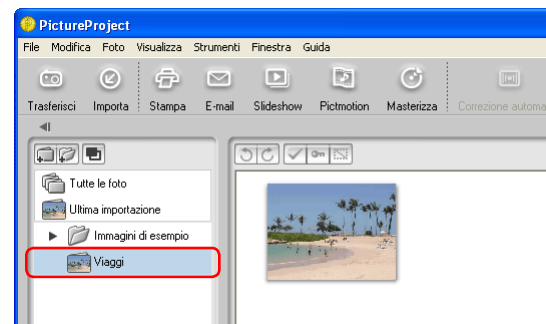
Per visualizzare le ultime foto catalogate utilizzando PictureProject Transfer o Assistente di Importazione, selezionare **Ultima importazione**.

Raccolte

Le foto in elenco possono essere raggruppate in raccolte organizzate per soggetto. Ad esempio, le foto di viaggio possono essere trascinate in una raccolta "Viaggi" creata appositamente. Per visualizzare le foto della raccolta "Viaggi", selezionare **Viaggi** nella struttura delle cartelle.



Elenco delle foto



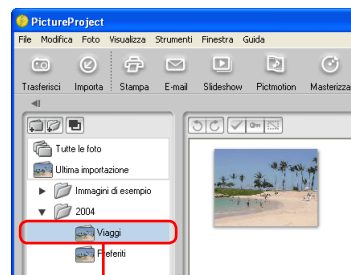
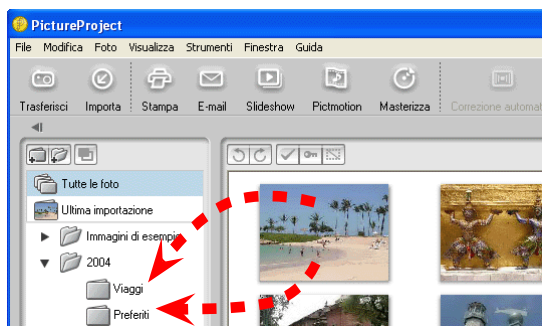


Trasferimento e catalogazione delle foto: *raccolte e cartelle*

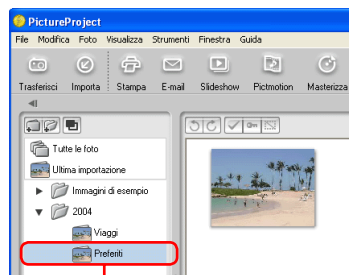
2/2

Una foto per più raccolte

Ogni foto può essere inclusa in più raccolte. Ad esempio, una foto di viaggio inclusa tra le proprie foto preferite può essere catalogata sia nella raccolta "Viaggi" che in quella "Preferiti". PictureProject riporterà la stessa foto in entrambe le raccolte, ma nel computer ne sarà archiviata una sola copia.



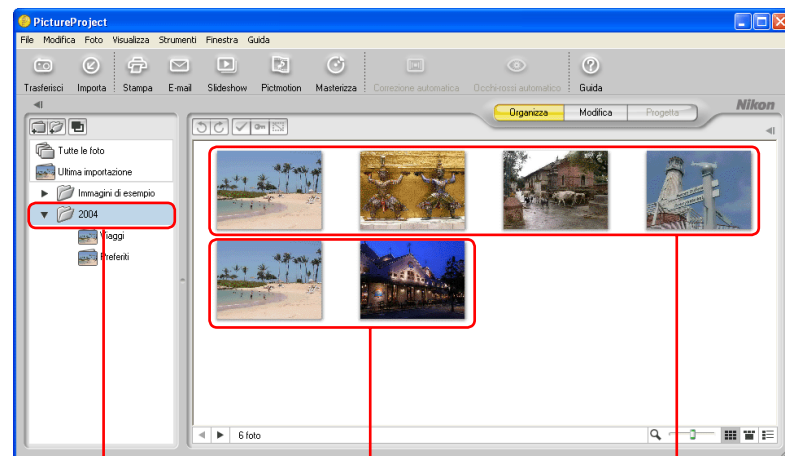
Raccolta "Viaggi"



Raccolta "Preferiti"

Cartelle

Le raccolte possono essere raggruppate in cartelle. Ad esempio, le foto scattate nel 2004 possono essere catalogate in una cartella denominata "2004", ulteriormente suddivisa nelle raccolte "Viaggi" e "Preferiti". Se si seleziona **2004** nell'elenco delle cartelle, verranno visualizzate le foto di entrambe le raccolte.



Cartella "2004"

Foto della raccolta
"Viaggi"Foto della raccolta
"Preferiti"

Cartelle

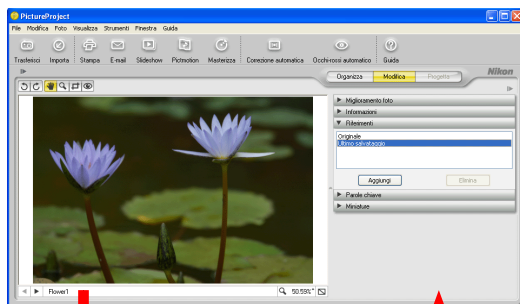
Le foto non possono essere direttamente inserite in cartelle, né è possibile creare una cartella all'interno di una raccolta.





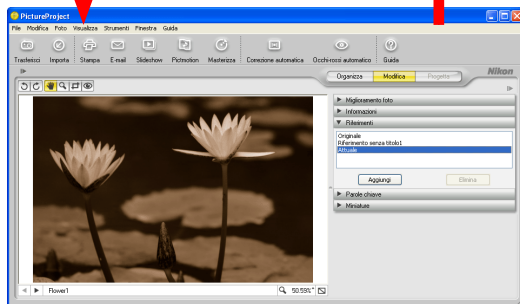
Trasferimento e catalogazione delle foto: *originali*

Quando le foto vengono ritoccate in PictureProject, le modifiche si riflettono automaticamente nel file originale. Usare l'opzione "Ripristina" nella palette "Miglioramento Foto" per annullare le modifiche oppure selezionare "Originale" nella palette "Riferimenti" per annullare tutte le modifiche e tornare alla foto originale.



Ritoccare la foto

Annullare le modifiche



Le operazioni di modifica e ripristino applicate a una foto in una raccolta si riflettono automaticamente in tutte le altre raccolte a cui appartiene la foto.

Modifica delle immagini

Le dimensioni del file aumentano quando le immagini vengono ritoccate (le dimensioni delle copie create con l'opzione **Esporta JPEG/TIFF...** restano inalterate). I file vengono ripristinati approssimativamente con le dimensioni originali quando è selezionata l'opzione **Ripristinare l'originale** nel menu **Foto** oppure quando "Originale" è selezionato nella palette "Riferimenti".

Nikon Capture 4

Le immagini elencate nel modo organizza, non contemplano le modifiche apportate sulle immagini NEF con gli strumenti Digital DEE, Image Dust Off o Noise Reduction di Nikon Capture 4 Versione 4.1 o successiva. I risultati di Image Dust Off e Noise Reduction vengono tuttavia mostrati nella visualizzazione fatta attraverso la modalità di modifica. Le modifiche apportate con Digital DEE non sono visibili nel modo modifica.

Capture NX

Quando le immagini NEF elaborate in Capture NX vengono modificate in PictureObject, vengono conservate solo le modifiche apportate alle Regolazioni di base (Fotocamera, RAW, Obiettivo, Luminosità e colore e Dettaglio). Le altre modifiche effettuate in Capture NX andranno perse.

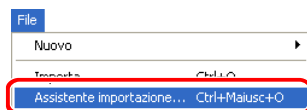




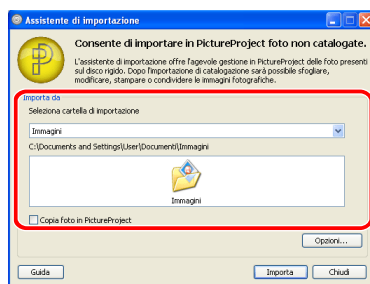
Trasferimento e catalogazione delle foto: *catalogazione delle cartelle*

Questa sezione descrive come catalogare tutte le foto nelle cartelle selezionate sul disco fisso del computer mediante l'Assistente di Importazione.

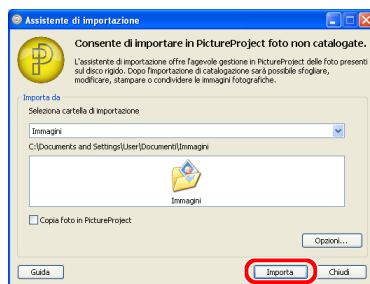
1 Selezionare **Assistente Importazione...** dal menu **File** per visualizzarne l'interfaccia.



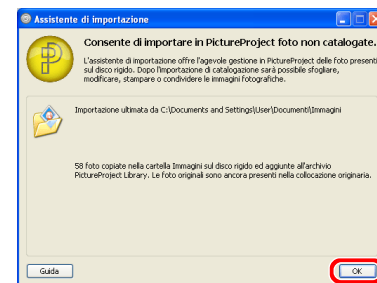
2 La cartella contenente le fotografie da catalogare è mostrata nell'area "Importa da". Per importare fotografie collocate in altre cartelle, selezionare **Scegli cartella...** dal menu **Seleziona cartella di importazione** quindi ricercare quella interessata.



3 Selezionare **Importa** per dare inizio alla catalogazione di tutte le fotografie presenti nella directory indicata in "Importa da" (eventuali fotografie già catalogate saranno ignorate).



4 Sarà visualizzato il dialogo mostrato a destra. Selezionare **OK**, per visualizzare le fotografie appena catalogate nella lista di PictureProject.



“Copia Foto in PictureProject”

Selezionare questa opzione per copiare le foto nella cartella selezionata dalla scheda **“Destinazione di trasferimento”** contenuta in “Opzioni di trasferimento”.

“Opzioni...”

Fare clic su questo pulsante per visualizzare la scheda **“Rinomina foto”** della finestra di dialogo “Opzioni di trasferimento” dove è possibile scegliere la denominazione delle foto in PictureProject (se è selezionata l'opzione **Copia foto in PictureProject**, verranno cambiati anche i nomi dei file). Le eventuali modifiche verranno anche riportate nella scheda “Rinomina Foto” della finestra di **dialogo “Opzioni” (“Preferenze”)**.

Cartelle e raccolte

Per ogni cartella di origine che contiene foto viene creata una raccolta. Le eventuali sottocartelle vengono elencate come raccolte all'interno di una cartella con lo stesso nome della cartella di origine. Ad esempio, se le foto vengono importate dalla cartella “2004” in “Immagini”, le foto verranno catalogate in una raccolta “2004” al livello superiore dell'elenco della raccolta. Se la cartella “2004” contiene anche una sottocartella “Aprile”, le foto verranno catalogate in una raccolta “Aprile” all'interno di una cartella denominata “2004”.



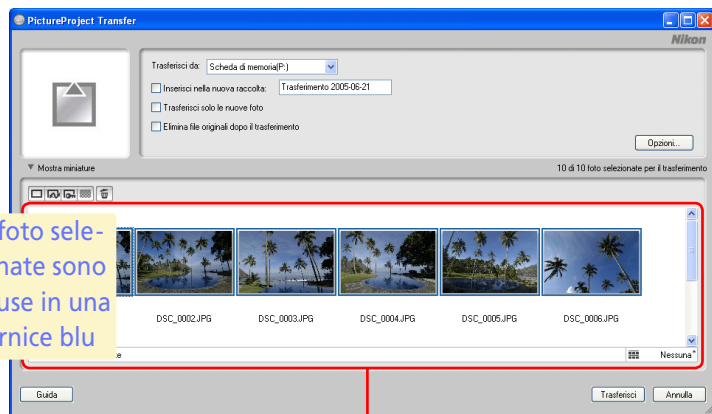



Trasferimento e catalogazione delle foto: *selezione di foto per il trasf.*

Selezione di foto per il trasferimento.

1 Avviare il Transfer di PictureProject collegando la fotocamera e accendendola, inserendo la card di memoria in un lettore o nello slot PC card di un portatile oppure selezionando **PictureProject Transfer** dal menu **File** di PictureProject.



2 Fare clic sulla freccia ► accanto a **Mostra miniature** per visualizzare le foto sulla card di memoria della fotocamera. Se sono disponibili più card di memoria (es. se è collegata una fotocamera mentre una card è presente in un lettore), selezionare l'origine desiderata nel menu **Trasferisci da**.





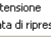
Le immagini contenute nella scheda di memoria vengono visualizzate come miniature. I filmati Pictmotion sono contraddistinti dall'icona  (solo Windows).

3 Selezionare le foto da trasferire.

Con il mouse

Fare clic su una foto per selezionarla. Per selezionare più foto, premere il tasto **Ctrl** (Windows) o il tasto  (Macintosh) mentre si selezionano le foto, una alla volta, oppure fare clic su due foto tenendo premuto il tasto **MAIUSC** per selezionare la prima e l'ultima di una serie comprendendo tutte le immagini tra di esse. Per deselegnare, fare clic sulle foto tenendo premuto **Ctrl** (Windows) o  (Macintosh).

Uso dei comandi nella finestra di trasferimento

Pulsante	Descrizione
	Seleziona tutte le foto.
	Seleziona tutte le foto contrassegnate per il trasferimento.
	Selezionare tutte le foto protette.
	Deseleziona tutte le foto.
	Eliminare le foto selezionate dalla card di memoria.
	Raggruppamento delle immagini per Cartella , Estensione o Data di ripresa . Nelle fotocamere serie D1 su sistemi Mac OS X, l'opzione Data di ripresa non è disponibile. I file ".mov" gestiti con protocollo PTP, sono considerati file senza data.
	Nessuna*

4 Fare clic su **Trasferisci** per trasferire le foto o **Annulla** per uscire senza trasferire le foto.





Trasferimento e catalogazione delle foto: *opzioni di trasferimento*

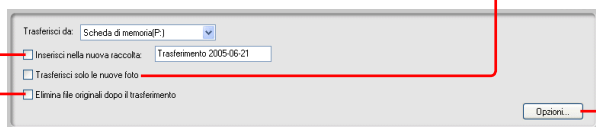
1/4

Sono disponibili le seguenti opzioni di trasferimento:

Posiziona le immagini in una raccolta dopo il trasferimento (vedere di seguito)

Ignora le immagini già trasferite al computer

Apri la finestra di dialogo "Opzioni di trasferimento"

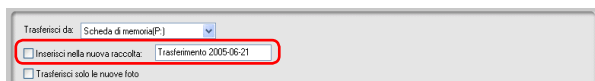


Elimina le immagini non protette dalla scheda di memoria una volta trasferite correttamente

Inserisci nella nuova raccolta / Inserisci nella nuova cartella

Per posizionare automaticamente le immagini in una raccolta dopo il trasferimento:

- 1 Selezionare l'opzione per il **Inserisci nella nuova** e immettere il nome di una nuova raccolta o cartella nella casella di testo (il nome predefinito è "Trasferimento" seguito dall'anno, mese e giorno in corso).



Registrazioni vocali (solo per fotocamere compatibili)

PictureProject trasferisce solo i memo vocali audio allegati alle immagini selezionate. Le registrazioni vocali indipendenti possono essere copiate manualmente quando l'opzione **USB** della fotocamera è impostata su **Disco Rimovibile** "Mass Storage".

- 2 Fare clic su **Opzioni** per visualizzare la finestra di dialogo "Opzioni di trasferimento". In "Raccolte per il trasferimento" sono disponibili le seguenti opzioni:



- **Inserire tutte le foto in una nuova raccolta:** Consente di posizionare le immagini nella raccolta selezionata nel Passaggio 1.
- **Ordinare le immagini per cartella nella fotocamera:** Le immagini saranno posizionate nella cartella selezionata nel Passaggio 1 dove saranno ordinate in raccolte denominate come le cartelle di origine della fotocamera.
- **Ordinare le immagini per data di ripresa:** Le immagini saranno posizionate nella cartella selezionata nel Passaggio 1 dove saranno ordinate in raccolte in base alla data di registrazione.
- **Creare le raccolte nella cartella "Trasferimenti":** Creare tutti i nuovi album e cartelle nella cartella "Trasferimenti" di PictureProject.

- 3 Una volta selezionato **OK** per chiudere la finestra di dialogo "Opzioni di trasferimento", fare clic su **Trasferisci** per trasferire le immagini e posizzionarle nella raccolta selezionata.

Inserisci nella

Questa opzione viene visualizzata come **Inserisci nella nuova raccolta** se nella finestra di dialogo "Opzioni di trasferimento" è selezionata l'opzione **Inserire tutte le foto in una nuova raccolta** oppure come **Inserisci nella nuova cartella** se è selezionata l'opzione **Ordinare le immagini per cartella nella fotocamera** o **Ordinare le immagini per data di ripresa**.



Trasferimento e catalogazione delle foto: *opzioni di trasferimento*

2/4

La finestra di dialogo “Opzioni di trasferimento”

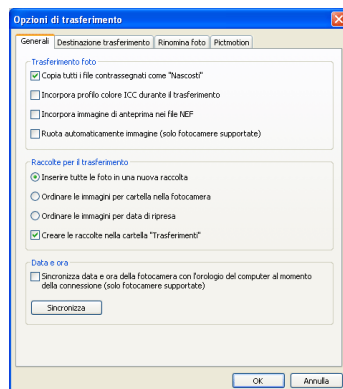
La finestra di dialogo “Opzioni di trasferimento” contiene quanto segue:

Scheda “Generali”

Copia tutti i file contrassegnati come “Nascosti” (solo Windows): selezionare questa opzione per includere i file nascosti quando si trasferiscono le foto dalla fotocamera.

Incorpora profilo colore ICC durante il trasferimento: consente di incorporare i profili colore ICC nelle fotografie TIFF o JPEG scattate con fotocamere D1 (NTSC) o con Reflex digitali utilizzando un modo colore o spazio colore RGB di Adobe.

Incorpora immagine di anteprima nei file NEF: questa opzione è applicabile solo alle foto create con una qualità di immagine NEF (RAW) + JPEG. Se l'opzione è selezionata, nell'immagine RAW verrà incorporata un'anteprima al momento del trasferimento del file.



Ruota automaticamente immagine (solo fotocamere supportate): se si seleziona questa opzione, le foto contrassegnate come scattate con un orientamento verticale verranno automaticamente ruotate di 90° a sinistra o a destra al momento del trasferimento. Le foto scattate con fotocamere che non registrano l'orientamento della fotocamera non verranno ruotate.

Invia dati raccolta: Vedere la sezione relativa al [“posizionamento delle immagini nelle raccolte”](#).

Sincronizza data e ora della fotocamera con l'orologio del computer al momento della connessione: se questa opzione è selezionata, l'orologio della fotocamera verrà sincronizzato automaticamente con l'orologio del computer al momento della connessione. Quando si utilizza una fotocamera con interfaccia USB, impostare l'opzione **USB** della fotocamera su **PTP**. Fare clic su **Sincronizza** per sincronizzare immediatamente l'orologio della fotocamera.



Sincronizzazione data e ora

Questa funzione è disponibile per le fotocamere dotate di interfaccia IEEE 1394 (FireWire) (fotocamere serie D1) o interfaccia USB che supporta PTP. Prima di effettuare la sincronizzazione degli orologi della fotocamera e del computer, verificare che la data e l'ora del computer siano impostate correttamente.



Scheda Pictmotion

Per informazioni sulla scheda Pictmotion, fare riferimento alla sezione [Pictmotion](#) nelle esercitazioni.





Trasferimento e catalogazione delle foto: *opzioni di trasferimento*

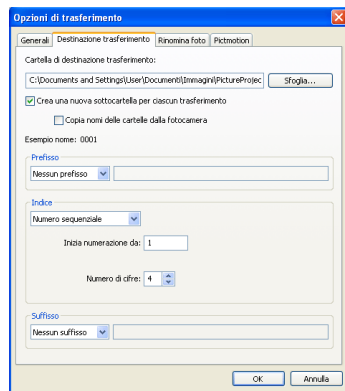
3/4

Scheda "Destinazione di trasferimento"

Scegliere una posizione di archiviazione per i file trasferiti.

Cartella Destinazione di trasferimento: la destinazione attiva.

La destinazione predefinita è la cartella "PictureProject" in "Documenti\Immagini" o "Documenti" (Windows) oppure in "User /(nome utente)/Immagini" (Macintosh). Per scegliere una nuova cartella, fare clic su **Sfoglia...**



Crea una nuova sottocartella per ogni trasferimento: Creare una nuova sottocartella di destinazione con ogni trasferimento. Le restanti impostazioni in questa scheda sono disponibili solo quando è selezionata questa opzione.

Copia i nomi delle cartelle dalla fotocamera: Selezionare questa opzione per memorizzare le foto trasferite usando la gerarchia di struttura ed i nomi delle cartelle (es. "100NIKON") utilizzate sulla card di memoria della fotocamera.



Cartelle

Tutti i riferimenti a "cartelle" e "sottocartelle" nella scheda "Destinazione di trasferimento" riguardano le cartelle del file system del computer e non quelle utilizzate in PictureProject usate per raggruppare le raccolte.

Esempio nome: Mostra come verranno denominate le sotto-cartelle.

Prefisso: i caratteri aggiunti all'inizio del nome di una sotto-cartella. Selezionare **Nessun prefisso** per omettere il prefisso, o **Testo** per immettere un prefisso nella casella di testo.

Indice: Selezionare **Numero sequenziale** per assegnare un nome a file o cartelle usando dei numeri in ordine ascendente partendo da un numero immesso nella casella di testo **Inizio numerazione da**. Il numero di cifre può essere scelto mediante le frecce o inserendo un numero nella casella di testo **Numero di cifre**. Scegliere **Data di trasferimento** per denominare le sotto-cartelle utilizzando la data di trasferimento, o **Data e ora di trasferimento** per utilizzare la data e l'ora del trasferimento. La data e l'ora sono nella forma AAAA-MM-GG-OOMM-SS-NN, dove AAAA indica l'anno, MM il mese, GG il giorno, OO l'ora, MM i minuti, SS i secondi e NN il numero di serie aggiunto se esiste già una cartella con il nome selezionato. I caratteri che separeranno anno, mese e giorno, ora, minuti e secondi ed il numero di serie aggiunto in coda possono essere immessi nelle caselle di testo dei separatori.

Suffisso: i caratteri aggiunti alla fine del nome di una sotto-cartella. Seleziona **Nessun suffisso** per omettere il suffisso, o **Testo** per immettere un suffisso nella casella di testo.





Trasferimento e catalogazione delle foto: *opzioni di trasferimento*

4/4

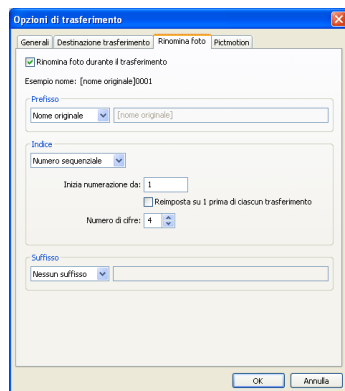
La Scheda "Rinomina foto"

Scegliere il criterio di denominazione dei file trasferiti.

Rinomina foto durante il trasferimento: Rinomina i file usando le opzioni descritte di seguito. I nomi assegnati verranno usati anche come nomi predefiniti delle foto in PictureProject.

Esempio nome: mostra come verranno denominati i file.

Prefisso: caratteri aggiunti all'inizio del nome di nuovi nomi di file. Selezionare **Nome originale** per usare i nomi originali della fotocamera, **Testo** per inserire un prefisso nella casella di testo oppure **Nessun prefisso** per omettere il prefisso.



Indice: Selezionare **Numero sequenziale** per assegnare un nome a file usando dei numeri in ordine ascendente partendo da un numero immesso nella casella di testo **Inizia numerazione da**, o selezionare **Reimposta su 1 prima di ciascun trasferimento** per riavviare la numerazione da 1 ad ogni trasferimento. Il numero di cifre può essere scelto mediante le frecce o inserendo un numero nella casella di testo **Numero di cifre**. Scegliere **Data di ripresa** per denominare i file utilizzando la data di registrazione, o **Data e ora di ripresa** per utilizzare la data e l'ora della registrazione. La data e l'ora sono espresse con AAAA-MM-GG-OO-MM-SS-NN, dove AAAA indica l'anno, MM il mese, DD il giorno, OO l'ora, MM i minuti, SS i secondi ed NN il numero di serie aggiunto se esiste già un file con il nome selezionato. I caratteri di separazione anno, mese e giorno, ora, minuti e secondi ed il numero di serie aggiunto in coda possono essere immessi nelle caselle di testo dei separatori.

Suffisso: i caratteri aggiunti alla fine del nome di nuovi nomi di file. Selezionare **Nessun suffisso** per omettere il suffisso, **Testo** per immettere un suffisso nella casella di testo, oppure **Nome originale** per utilizzare il nome di file della fotocamera.

Scheda "Rinomina Foto"

Le modifiche nella scheda "Ridenominazione foto" si applicano anche a [importa](#), all'[Assistente Importazione](#) e alla scheda "Ridenominazione foto" della finestra di [dialogo "Opzioni" \("Preferenze"\)](#).





Organizzazione e visualizzazione delle foto: *modalità di organizzazione* 1/2

La modalità di organizzazione viene utilizzata per l'organizzazione e la visualizzazione delle foto:




Barra dei menu

I menu disponibili nella versione Macintosh di PictureProject differiscono leggermente da quelli mostrati qui.

Elenco delle raccolte

Elenca le cartelle e le raccolte create con PictureProject. Selezionare **Tutte le foto** per visualizzare tutte le foto catalogate oppure **Ultima importazione** per visualizzare le foto trasferite più di recente dalla fotocamera o importate in PictureProject. Per visualizzare le foto in una specifica raccolta o cartella, selezionarla nell'elenco delle raccolte. Per rinominare una raccolta o una cartella, selezionarla e scegliere **Rinomina** dal menu **Modifica**. Le cartelle o le raccolte possono essere spostate o copiate in una nuova posizione nell'elenco delle raccolte mediante trascinamento.

L'area della struttura delle cartelle contiene i seguenti pulsanti:

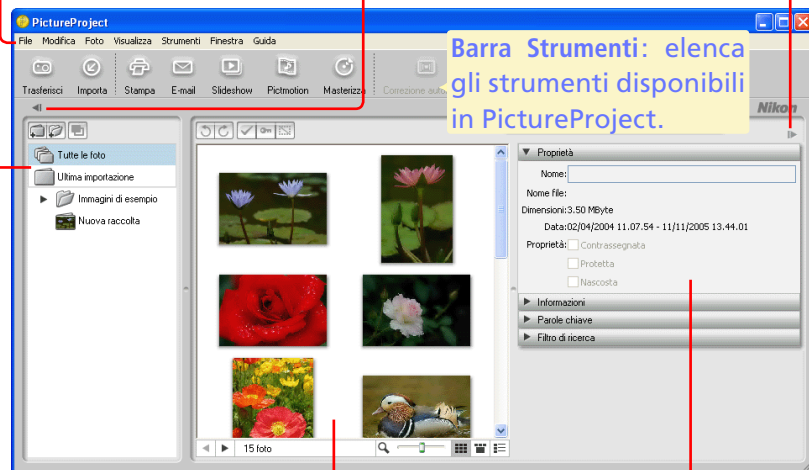
Pulsante	Descrizione
	Crea una raccolta (vedere la sezione " Raccolte ").
	Crea una cartella all'interno di una cartella selezionata (se è stata selezionata l'opzione Tutte le foto o Ultima importazione , la cartella verrà creata in cima alla struttura). Non è possibile creare una cartella se è selezionata una raccolta.
	Copia la cartella o la raccolta selezionata.

Cartelle

In PictureProject, le cartelle vengono impiegate per raggruppare le raccolte. Le foto non si possono mettere direttamente nelle cartelle, né può essere creata una cartella all'interno di una raccolta. Se viene selezionata una cartella quando le foto vengono catalogate, le foto verranno aggiunte a una nuova raccolta nella cartella selezionata.

Fare clic su questo pulsante per nascondere la struttura delle cartelle e aumentare la dimensione dell'elenco delle foto. Per visualizzare la struttura delle cartelle, fare di nuovo clic o selezionare **Mostra elenco raccolte** dal menu **Finestra**.

Fare clic su questo pulsante per nascondere le palette ed estendere l'area impiegata per la visualizzazione dell'elenco immagini. Per visualizzare le palette, fare nuovamente clic sul pulsante oppure selezionare **Mostra palette** dal menu **Finestra**.



Elenco delle foto

Include le foto presenti nella cartella o nella raccolta selezionata. Vedere la sezione [Miniature e anteprime](#).

Palette

Per cercare foto o visualizzare proprietà dei file, informazioni o parole chiave associate alla foto selezionata.

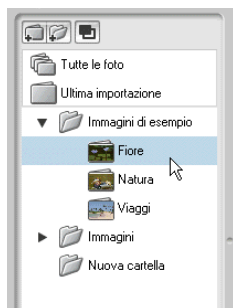




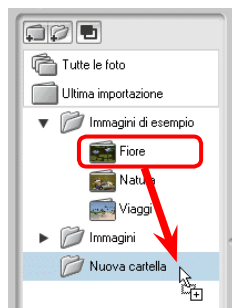
Organizzazione e visualizzazione delle foto: *modalità di organizzazione* 2/2

Le cartelle e le raccolte possono essere spostate e copiate mediante trascinamento.

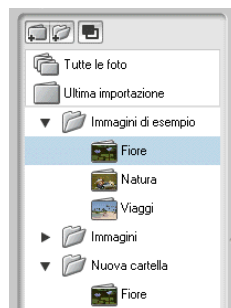
Per copiare una cartella o una raccolta, selezionarla dalla posizione attuale e fare clic sul pulsante . Per duplicare raccolte o cartelle in una nuova posizione, selezionare gli oggetti desiderati sommando la selezione tenendo premuto il tasto **Ctrl** (Windows) o **opzione** (Macintosh), quindi trascinarli nella cartella di destinazione.



Selezionate la raccolta premendo il tasto **Ctrl** (opzione).

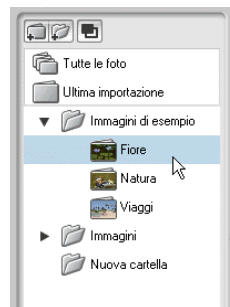


Senza rilasciare il mouse, trascinate la raccolta alla cartella di destinazione.

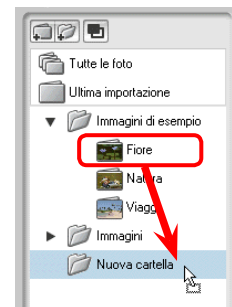


Rilasciate il pulsante del mouse.

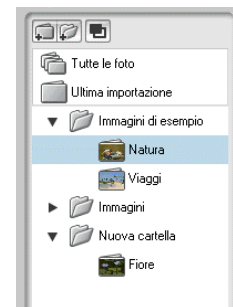
Per spostare raccolte e cartelle, selezionate le voci desiderate e quindi trascinatele alla cartella di destinazione.



Selezionate la raccolta.

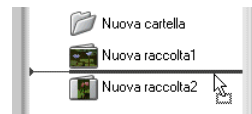


Senza rilasciare il mouse, trascinate la raccolta alla cartella di destinazione.



Rilasciate il pulsante del mouse.

Per spostare e riordinare raccolte o cartelle, selezionare un oggetto e trascinarlo in una nuova posizione nell'elenco delle raccolte.



Copia di cartelle e raccolte

La copia di una cartella o di una raccolta non crea copie di file immagine catalogati. Per effettuare il backup di file immagini, usare le funzioni standard di Windows o del Finder.

Spostamento o copia di voci in cima alla struttura cartelle

Per copiare o spostare una raccolta o una cartella al livello superiore della struttura cartelle, trascinatela in **Tutte le foto** o **Ultima importazione**.

Trascinare voci da Windows Explorer o dal Finder

Trascinando una cartella nell'elenco delle raccolte da Windows Explorer (Windows) o dal Finder (Macintosh) si crea una nuova raccolta con lo stesso nome, come descritto in "[Catalogazione delle cartelle](#)". Se esiste già una raccolta con lo stesso nome, le foto verranno aggiunte a quella raccolta. Eseguendo questa operazione tenendo premuto **Ctrl** (Windows) od **opzione** (Macintosh) si copiano le foto in una cartella selezionata nella scheda "Destinazione trasferimento" della finestra di dialogo "Opzioni di trasferimento".

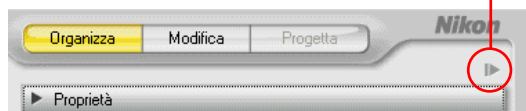




Organizzazione e visualizzazione delle foto: *utilizzo della palette*

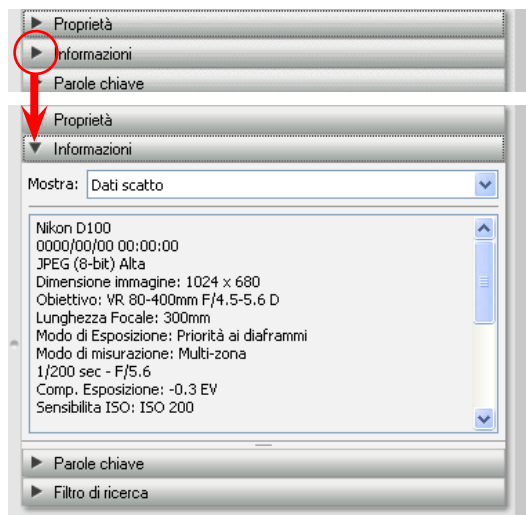
Nascondere la palette

Fare clic su questo pulsante per nascondere tutte le palette lasciando maggiore spazio dedicato all'area di elenco foto. Per visualizzare le palette, fare clic di nuovo o selezionare **Mostra palette** dal menu **Finestra**.



Aprire e chiudere la palette

Per aprire una palette, fare click sulla freccia ► nella barra del titolo della stessa. Fare clic di nuovo per chiuderla.



Ridisposizione delle tavolozze

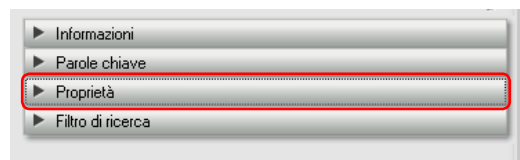
Per spostare una palette su o giù nell'elenco della palette, selezionarla e trascinare la barra del titolo nella posizione desiderata.



Selezionare la palette



Trascinare nella posizione desiderata

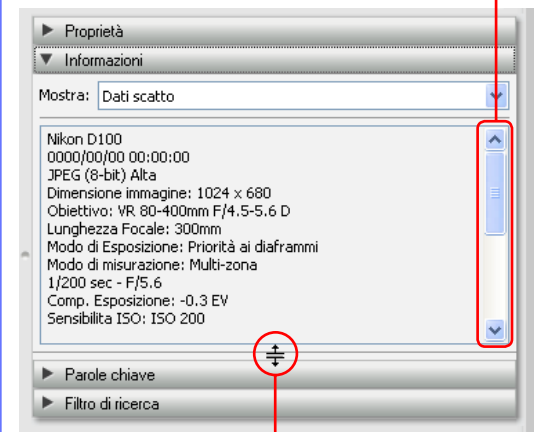


Rilasciare il pulsante del mouse

Ridimensionare la Palette delle informazioni

La palette delle informazioni può essere ridimensionata trascinando il riferimento di ridimensionamento nella parte inferiore della stessa. La barra di scorrimento può essere utilizzata per scoprire le informazioni non contenute nell'area visualizzata.

Barra di scorrimento



Scheda di ridimensionamento





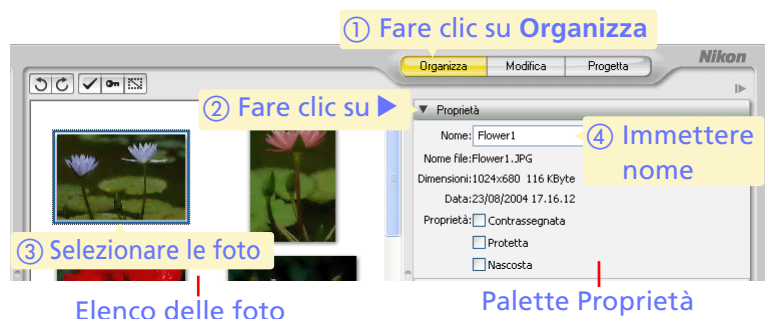
Organizzazione e visualizzazione delle foto: *palette Proprietà*

1/2

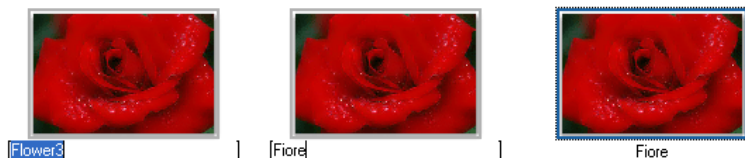
Rinominare le foto

In PictureProject le foto hanno nomi slegati ed indipendenti dal nome di file della foto. Cambiando questo nome non si rinomina il file. Per rinominare individualmente le foto:

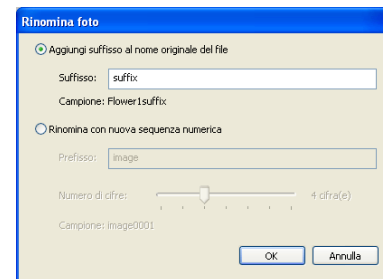
- 1 Fare clic sul pulsante **Organizza** e fare clic sulla freccia ► accanto a **Proprietà** per aprire la palette delle proprietà.
- 2 Selezionare una foto nell'elenco delle foto e immettere un nuovo nome nella casella di testo **Nome**.



Se viene selezionato **Mostra nome** in **Extra** nel menu **Visualizza**, le foto possono anche essere rinominate selezionando la foto e facendo clic sul nome o scegliendo **Rinomina** dal menu **Modifica**. Immettere un nuovo nome e premere invio.



Per rinominare più foto selezionate, selezionare **Mostra nome** in **Extra** nel menu **Visualizza** e scegliere **Rinomina** dal menu **Modifica**. Vengono visualizzate le opzioni mostrate qui a destra.



- **Aggiungi suffisso al nome originale del file:** Rinominare le foto selezionate aggiungendo il suffisso nella casella di testo **Suffisso** al nome delle foto originali.
- **Rinomina con nuova sequenza numerica:** Rinominare le foto selezionate aggiungendo dei numeri assegnati in ordine crescente al prefisso nella casella di testo **Prefisso**. È possibile scegliere il numero di cifre mediante il cursore **Numero di cifre**.

Rinomina

L'opzione **Rinomina** nel menu **Modifica** è solamente disponibile quando è selezionato **Mostra nome** in **Extra** nel menu **Visualizza**. **Mostra nome** non è selezionato per impostazione predefinita.

Modalità di modifica

La palette proprietà è disponibile anche in modalità modifica.





Organizzazione e visualizzazione delle foto: *palette Proprietà*

2/2

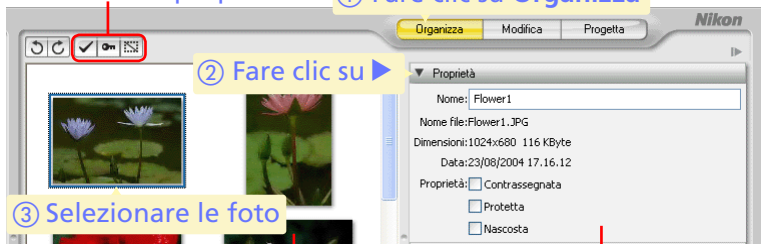
Visualizzare e Modificare le Proprietà dei

Per visualizzare e modificare le proprietà dei file per le foto selezionate:

- 1 Fare clic sul pulsante **Organizza** e fare clic sulla freccia ► accanto a **Proprietà** per aprire la palette delle proprietà.

Pulsanti delle proprietà

① Fare clic su **Organizza**



Elenco delle foto

Palette Proprietà



Attributi

Quando si seleziona **Mostra icone** come **Extra** nel menu **Visualizza**, gli attributi file vengono mostrati per icone sotto le immagini nell'elenco foto.



Icona	Descrizione
✓	Tagged picture
🔒	Protected picture
🔍	Hidden picture
🔄	Immagini JPEG o TIFF modificate
RAW	Original RAW picture
RAW +	Original RAW picture with pre-view
RAW	Edited RAW picture

Icona	Descrizione
RAW	Edited RAW picture with pre-view
🖼️	Picture smaller than 640 × 480 pixels.
🎬	Movie
🔊	Picture with voice memo
📄	Picture with IPTC information or keyword

- 2 Selezionare una foto nell'elenco delle foto. Vengono visualizzate le seguenti informazioni nella palette degli proprietà file:

Elemento	Descrizione
Name	Nome della foto (vedere " Rinominare le foto ").
Nome file	Nome file della foto selezionata.
Dimensioni	Dimensione della foto selezionata in pixel.
Data	Data dell'ultima modifica della foto selezionata.
proprietà	Contrassegnata Per contrassegnare una foto per riferimento futuro o per agevolare le ricerche.
	Protetta Selezionare questa opzione per evitare accidentali modifiche o cancellazioni non volontarie.
	Nascosta Selezionare questa opzione per nascondere la foto selezionata (solo Windows).

Proprietà "Contrassegnata," "Protetta" e "Nascosta"

Queste proprietà possono essere attivate o disattivate anche utilizzando i pulsanti delle proprietà nell'elenco delle immagini oppure le opzioni **Foto contrassegnata**, **Proteggi foto** e **Foto nascosta** dal menu **Foto**.

Foto nascoste (solo Windows)

Le foto nascoste vengono visualizzate in PictureProject quando viene selezionato **(No)** o **Solo Nascosti** nell'elenco delle proprietà **Nascosta** della palette di ricerca.

Ritocco di foto protette

I file di immagine protetti non sono modificabili in ritocco fotografico. Disabilitare la protezione prima di procedere con procedure di modifica e ritocco.

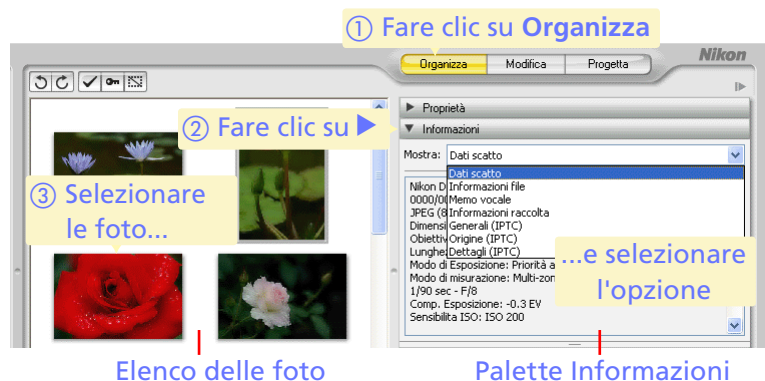




Organizzazione e visualizzazione delle foto: *visualizzazione delle informazioni sulle foto* 1/2

Per visualizzare informazioni relative alle foto selezionate:

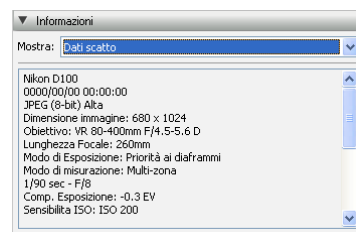
- 1 Fare clic sul pulsante **Organizza**.
- 2 Fare clic sulla freccia ► accanto a **Informazione** per aprire la palette delle informazioni.



- 3 Selezionare una foto nell'elenco delle foto e scegliere le informazioni che si desidera visualizzare dal menu a discesa. Sono disponibili le seguenti opzioni: **Dati scatto**, **Informazioni file**, **Memo vocale**, **Informazioni raccolta**, **Generali (IPTC)**, **Origine (IPTC)** e **Dettagli (IPTC)**.

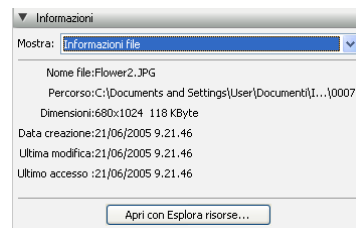
Dati scatto

Elenca le impostazioni utilizzate dalla fotocamera al momento dello scatto di ripresa. Le informazioni visualizzate variano in base al tipo di fotocamera impiegata ed a seconda della del tipo di ripresa effettuata.



Informazioni file

Elenca il nome dei file, la posizione e le date di creazione ed ultima modifica della foto selezionata (la versione Windows mostra anche la data dell'ultimo accesso). Per aprire la cartella che contiene la foto selezionata, fare clic su **Apri con Esplora risorse** (Windows) o **Mostra in Trova** (Macintosh).

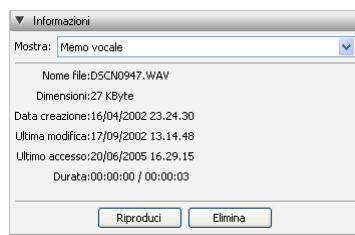




Organizzazione e visualizzazione delle foto: *visualizzazione delle informazioni sulle foto* 2/2

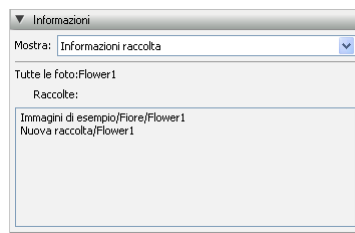
Memo vocale

Elenca il nome dei file, la posizione, le date di creazione e dell'ultima modifica oltre la lunghezza dell'annotazione audio memo vocale associati alla foto selezionata (la versione Windows mostra anche la data dell'ultimo accesso). Fare clic su **Riproduci** per riprodurre il memo vocale oppure **Elimina** per eliminarlo.



Informazioni raccolta

Elenca le cartelle e le raccolte in cui vengono catalogate le foto selezionate.



Interruzione della riproduzione

Durante la riproduzione audio di un memo vocale, il pulsante **Riproduci** diventa il pulsante **Stop**. Fare clic per interrompere la riproduzione.

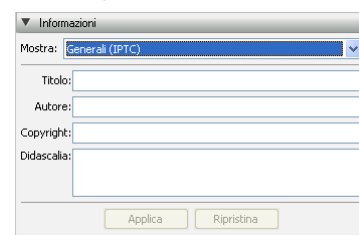
File > Reproduci memo vocale/Stop memo vocale

Queste opzioni consentono di avviare e interrompere la riproduzione del commento vocale.



Generali (IPTC)/Origine (IPTC)/Dettagli (IPTC)

Queste palette contengono le informazioni IPTC della foto selezionata. Per aggiungere informazioni, inserire i dati nelle rispettive caselle di testo e fare clic su **Applica**. Fare clic su **Ripristina** per annullare le modifiche.



Palette Generali (IPTC)

IPTC

Le informazioni IPTC potrebbero avere corrispondenze diverse altre applicazioni.

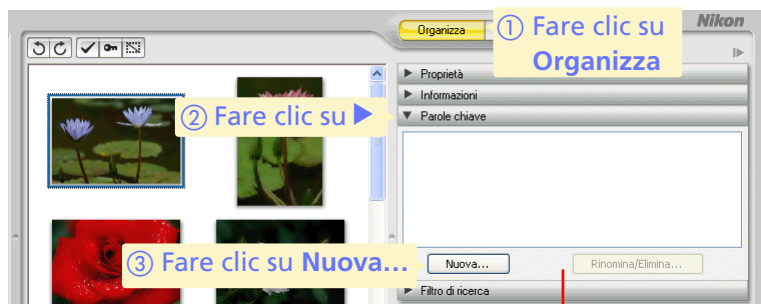


Organizzazione e visualizzazione delle foto: *organizzazione delle foto per parola chiave* 1/2

PictureProject consente all'utente di definire parole chiave, ad esempio "Bambini" o "Viaggi", che possono essere aggiunte alle foto, rendendone più semplice l'individuazione in futuro.

Per definire parole chiave:

- 1 Fare clic sul pulsante **Organizza**.
- 2 Fare clic sulla freccia ► accanto a **Parole chiave** per aprire la palette delle definizioni chiave di ricerca.



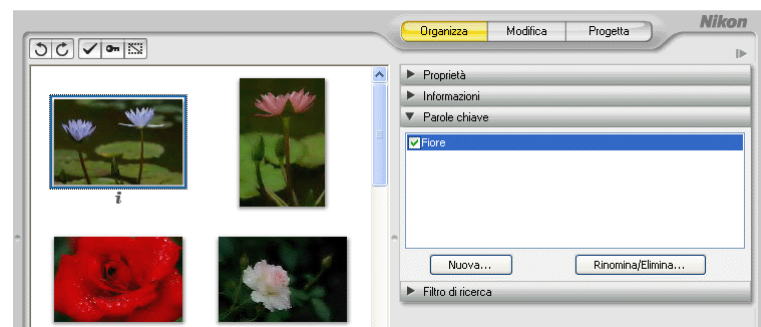
Palette Parole chiave

- 3 Fare clic su **Nuova...**. Sarà visualizzata la seguente finestra di dialogo; inserire una nuova parola chiave e fare clic su **OK**. La nuova parola chiave sarà aggiunta all'elenco nella palette delle definizioni disponibili.



Per aggiungere fino a venti parole chiave a una foto:

- 1 Selezionare la foto nell'elenco delle miniature.
- 2 Aprire la palette delle parole chiave e selezionare le parole di ricerca da associare alla foto selezionata. Per eliminare le parole chiave dalla foto, eliminare il segno di spunta dalla casella.



Nota: per visualizzare l'icona (🔍) di parole chiave IPTC sotto le foto associate ad indici di ricerca, selezionare **Extra > Mostra icone** nel menu **Visualizza**.





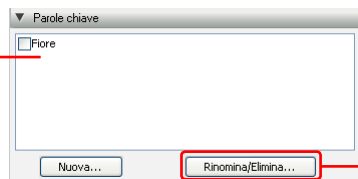
Organizzazione e visualizzazione delle foto: *organizzazione delle foto per parola chiave* 2/2

Per modificare le parole chiave esistenti:

- 1 Aprire il riquadro delle parole chiave e fare clic su **Rinomina/Elimina....**

Palette

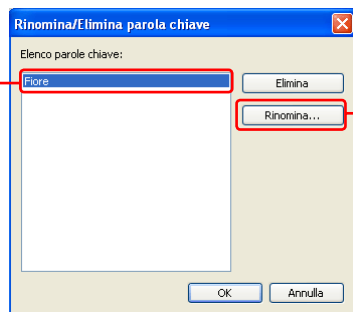
Parole chiave



Pulsante
**Rinomina/
Elimina...**

- 2 Verrà visualizzata la seguente finestra di dialogo. Selezionare una parola chiave e fare clic su **Rinomina....**

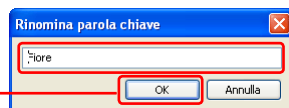
Parola chiave
selezionata



Pulsante
Rinomina...

- 3 Immettere una nuova parola chiave e fare clic su **OK**.

Pulsante **OK**



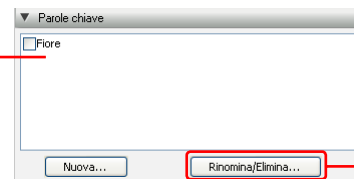
Parola chiave

Per eliminare parole chiave:

- 1 Aprire il riquadro delle parole chiave e fare clic su **Rinomina/Elimina....**

Palette

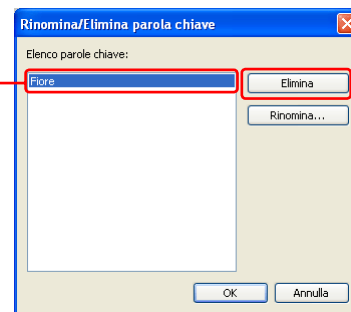
Parole chiave



Pulsante
**Rinomina/
Elimina...**

- 2 Verrà visualizzata la seguente finestra di dialogo. Selezionare una parola chiave e fare clic su **Elimina**.

Parola chiave
selezionata



Pulsante
Elimina

- 3 Fare clic su **OK** per eliminare la parola chiave.



Ricerca delle foto per parola chiave

Per ulteriori informazioni sulla funzione di ricerca delle foto per parola chiave, vedere la sezione "[Ricerca](#)".





Ritocco delle foto: *visualizzazione di modifica*

La visualizzazione di modifica contiene i seguenti strumenti:

Il cursore assume la seguente forma e consente di trascinare la foto per visualizzare aree non visibili.

Ruota le foto di 90° in senso orario.

Ruota le foto di 90° in senso antiorario.

Vedere "[Utilizzo della palette](#)" per ulteriori informazioni su come visualizzare e riordinare la palette.

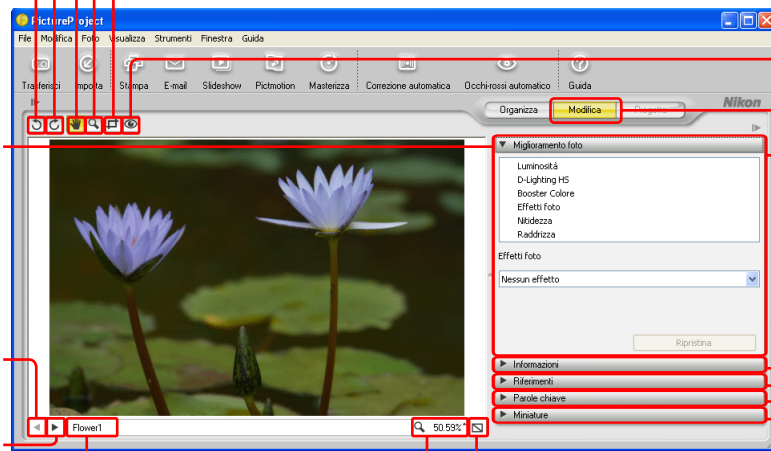
Visualizza la foto precedente della cartella o raccolta corrente.

Visualizza la foto successiva della cartella o raccolta corrente.

Nome file della foto corrente.

Il cursore assume le seguenti forme . Fare clic per ingrandire le foto. Per ridurre il rapporto di zoom, fare clic tenendo premuto Alt (Windows) o il tasto di opzione (Macintosh). Quando si preme questo tasto, il cursore diventa .

Il cursore assume la seguente forma . Trascinare il mouse sulla foto per selezionare Crop o Crop Size dal menu.



Riduce l'effetto occhi rossi.

Seleziona la modalità di modifica.

Ritoccare le foto impiegando gli strumenti in questa palette.

[Consente di visualizzare le informazioni sulle foto.](#)

Registrare le modifiche apportate in modalità modifica.

[Visualizzare e modificare le parole chiave.](#)

Visualizzare gli oggetti nella raccolta o nella cartella corrente; selezionare le foto per la modifica.

Rapporto di zoom corrente.

Fare clic per nascondere o visualizzare le modifiche (rotazioni escluse).

Salvataggio delle modifiche

PictureProject salva automaticamente le modifiche apportate alle foto. Utilizzare la palette "Riferimenti" per ripristinare l'immagine allo stato del precedente salvataggio.

Dimensione del file

La dimensione del file aumenta quando vengono apportate modifiche alle foto.





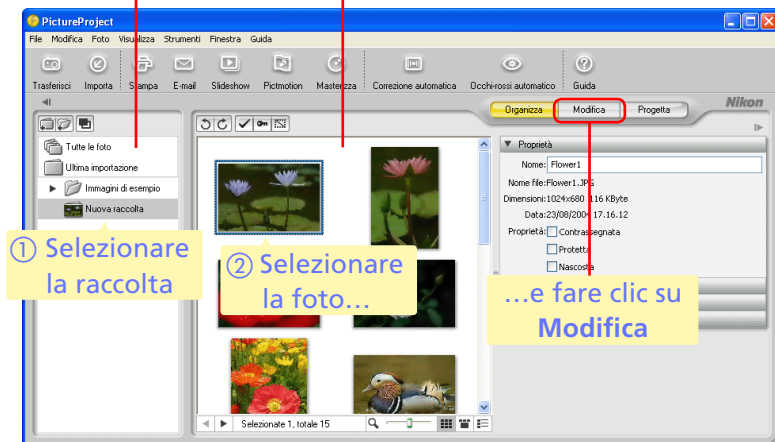
Ritocco delle foto: *regolazione della luminosità*

Per correggere l'esposizione delle foto in cui il soggetto principale è sotto o sopraesposto oppure è meno luminoso o meno scuro dello sfondo:

- 1 Selezionare la raccolta o la cartella contenente la foto desiderata nella struttura delle cartelle.
- 2 Fare doppio clic sulla foto o selezionare la foto nell'elenco delle miniature e scegliere **Modifica**.

Elenco delle
raccolte

Elenco delle
foto



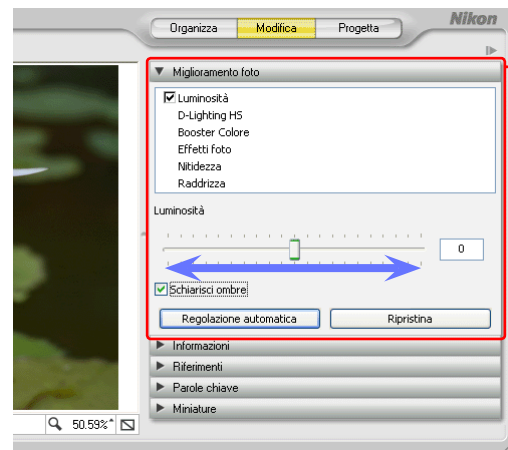
① Selezionare
la raccolta

② Selezionare
la foto...

...e fare clic su
Modifica

- 3 Fare clic sulla freccia ► accanto a **Miglioramento foto** e selezionare **Luminosità** nella palette Miglioramento foto.

- 4 Regolare l'esposizione di ± 100 usando il cursore **Luminosità**. Spostare il cursore a sinistra per scurire l'immagine, a destra per schiarirla. Per evidenziare i dettagli in ombra bilanciando le porzioni scure, selezionare **Schiarisci ombre**.



Miglioramento
foto

③ Selezionare
Luminosità

④ Trascinare il
dispositivo di
scorrimiento
Luminosità
a sinistra o a
destra con il
mouse

Nota: se l'esposizione viene modificata, verrà visualizzato un segno di spunta accanto a **Luminosità**. Rimuovere il segno di spunta per annullare gli effetti della correzione dell'esposizione.

Reimpostazione e regolazione automatica

Fare clic su **Regolazione automatica** per ottimizzare l'esposizione della foto selezionata. Per reimpostare le modifiche all'esposizione, scegliere **Ripristina**.





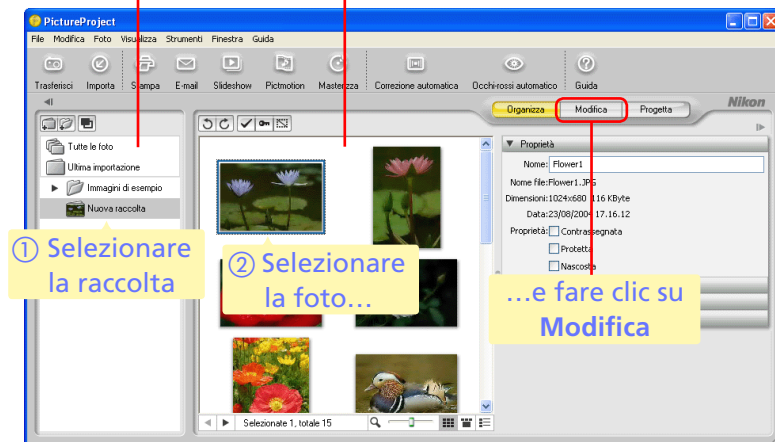
Ritocco delle foto: *D-Lighting HS*

Per dare risalto ai dettagli in aree di alte luci sovraesposte o in zone d'ombra sottoesposte o in controluce:

- 1 Selezionare la raccolta o la cartella contenente la foto desiderata nella struttura delle cartelle.
- 2 Fare doppio clic sulla foto o selezionare la foto nell'elenco delle miniature e scegliere **Modifica**.

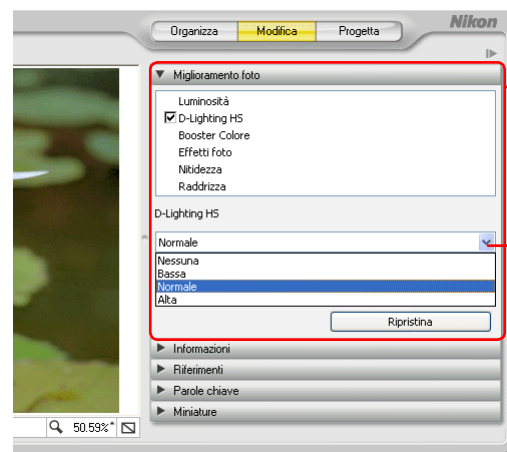
Elenco delle
raccolte

Elenco delle
foto



- 3 Fare clic sulla freccia ► accanto a **Miglioramento foto** e selezionare **D-Lighting HS** nella palette Miglioramento foto.

- 4 Scegliere **Bassa**, **Normale** o **Alta** dal menu **D-Lighting HS**.



Miglioramento
foto

③ Selezionare
D-Lighting HS

④ Fare clic qui
e selezionare
un'opzione
dal menu

Nota: un segno di spunta accanto a **D-Lighting HS** indica che la funzione di schiarimento ombre è stata applicata. Per annullare gli effetti di D-Lighting HS, togliere il segno di spunta.

Reimpostazione

Per ripristinare le modifiche, fare clic su **Ripristina**.





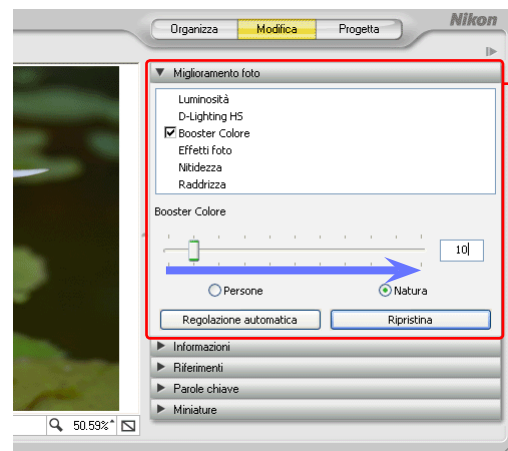
Ritocco delle foto: regolazione dei colori (Booster Colore)

Per rendere i colori più vivaci:

- 1 Selezionare la raccolta o la cartella contenente la foto desiderata nella struttura delle cartelle.
- 2 Fare doppio clic sulla foto o selezionare la foto nell'elenco delle miniature e scegliere **Modifica**.



- 3 Fare clic sulla freccia ► accanto a **Miglioramento foto** e selezionare **Booster Colore** nella tavolozza Miglioramento foto.
- 4 Scegliere un tipo di foto. Selezionare **Persone** per regolare i colori senza modificare le tonalità della pelle, **Natura** per regolare tutti i colori.
- 5 Regolare l'amplificazione colore da 0–100 mediante il dispositivo di scorrimento **Booster Colore**. Spostare il cursore a destra per aumentare la specifica saturazione colore.



Miglioramento foto

③ Selezionare **Booster Colore**

④ Selezionare **Persone o Natura**

⑤ Trascinare il dispositivo di scorrimento **Booster Colore** con il mouse

Nota: se i colori vengono alterati, viene visualizzato un segno di spunta accanto a **Booster Colore**. Rimuovere il segno di spunta per annullare gli effetti della regolazione dei colori.

Reimpostazione e regolazione automatica

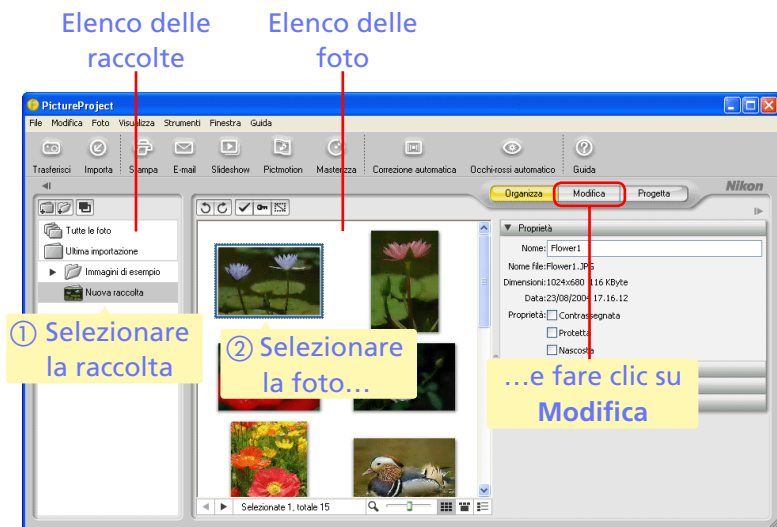
Fare clic su **Regolazione automatica** per ottimizzare i colori della foto selezionata. Per reimpostare le modifiche al colore, scegliere **Ripristina**.



Ritocco delle foto: *conversione delle foto in seppia e bianco e nero*

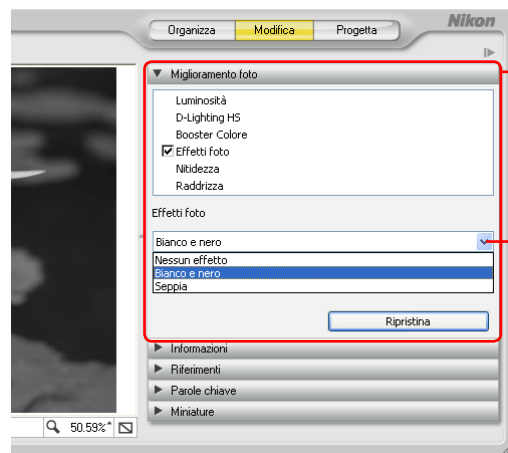
Per convertire le foto in seppia o bianco e nero:

- 1 Selezionare la raccolta o la cartella contenente la foto desiderata nella struttura delle cartelle.
- 2 Fare doppio clic sulla foto o selezionare la foto nell'elenco delle miniature e scegliere **Modifica**.



- 3 Fare clic sulla freccia ► accanto a **Miglioramento foto** e selezionare **Effetti foto** nella palette Miglioramento foto.

- 4 Scegliere **Bianco e nero** o **Seppia** dal menu **Effetti foto**.



Nota: se una foto viene convertita in seppia o bianco e nero, viene visualizzato un segno di spunta accanto a **Effetti foto**. Rimuovere il segno di spunta per ripristinare i colori originali.



Reimpostazione

Fare clic su **Ripristina** per ripristinare i colori originali.





Ritocco delle foto: *nitidezza delle immagini*

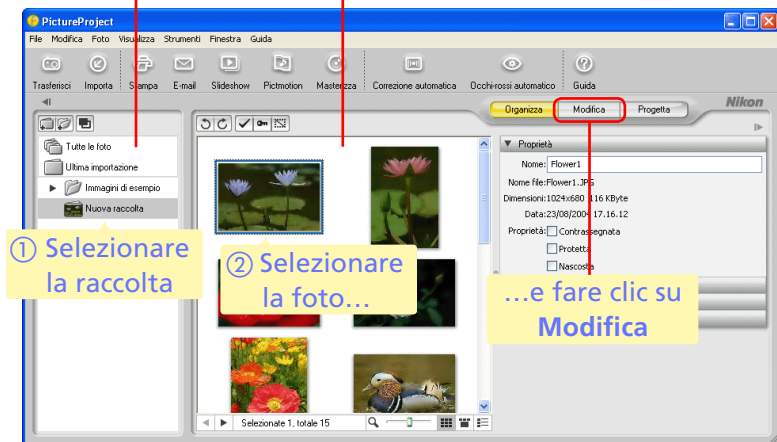
La nitidezza può essere aumentata rendendo i contorni più distinti o ridotta sfumando i contorni. Per regolare la nitidezza:

1 Selezionare la raccolta o la cartella contenente la foto desiderata nella struttura delle cartelle.

2 Fare doppio clic sulla foto o selezionare la foto nell'elenco delle miniature e scegliere **Modifica**.

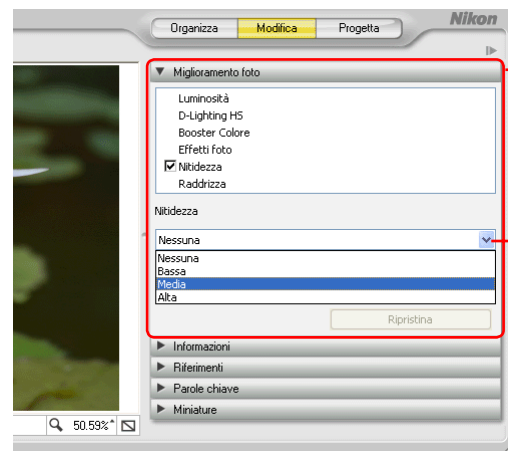
Elenco delle
raccolte

Elenco delle
foto



3 Fare clic sulla freccia ► accanto a **Miglioramento foto** e selezionare **Nitidezza** nella palette Miglioramento foto.

4 Selezionare **Nessuna**, **Bassa**, **Media** o **Alta** dal menu **Nitidezza**.



Miglioramento
foto

③ Selezionare
Nitidezza

④ Selezionare
l'opzione dal
menu Niti-
dezza

Nota: se la nitidezza viene modificata, verrà visualizzato un segno di spunta accanto a **Nitidezza**. Rimuovere il segno di spunta per annullare le modifiche apportate alla nitidezza.



Reimpostazione

Per reimpostare le modifiche alla nitidezza, scegliere **Repristina**.





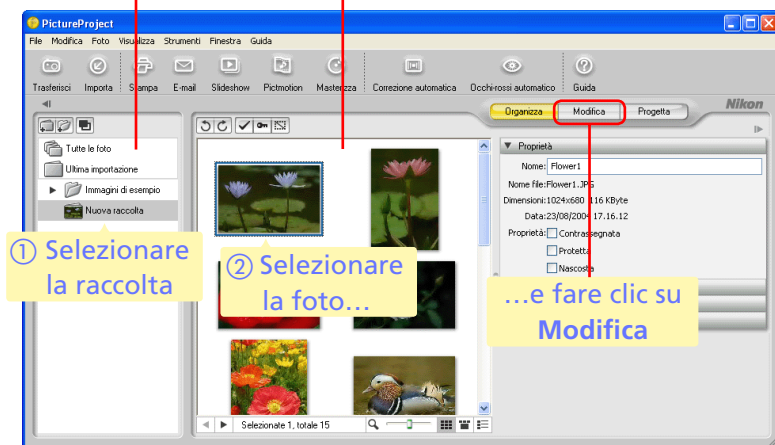
Ritocco delle foto: *rotazione delle foto*

Per ruotare le foto:

- 1 Selezionare la raccolta o la cartella contenente la foto desiderata nella struttura delle cartelle.
- 2 Fare doppio clic sulla foto o selezionare la foto nell'elenco delle miniature e scegliere **Modifica**.

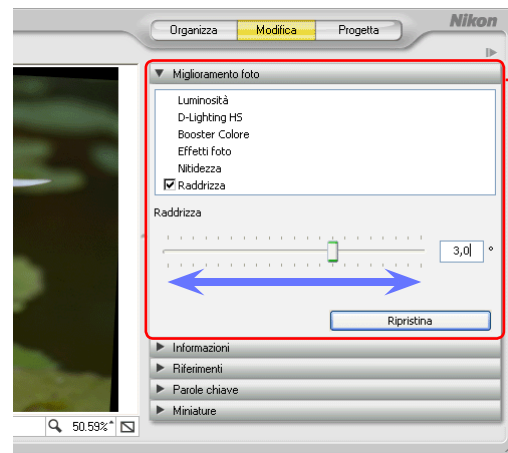
Elenco delle raccolte

Elenco delle foto



- 3 Fare clic sulla freccia ► accanto a **Miglioramento foto** e selezionare **Raddrizza** nella palette Miglioramento foto.

- 4 Usare il cursore **Raddrizza** per regolare l'angolazione della foto di $\pm 10^\circ$ in incrementi di $0,01^\circ$. Spostare il cursore verso destra per ruotare l'immagine in senso orario, verso sinistra per ruotare l'immagine in senso anti-orario.



Miglioramento foto

③ Selezionare Raddrizza

④ Trascinare il dispositivo di scorrimento Raddrizza con il mouse

Nota: quando si apportano variazioni in rotazione, appare un segno di spunta accanto a **Raddrizza**. Per annullare le modifiche di rotazione apportate, eliminare il segno di spunta.



Ripristina

Per annullare le modifiche apportate, fare clic su **Ripristina**.

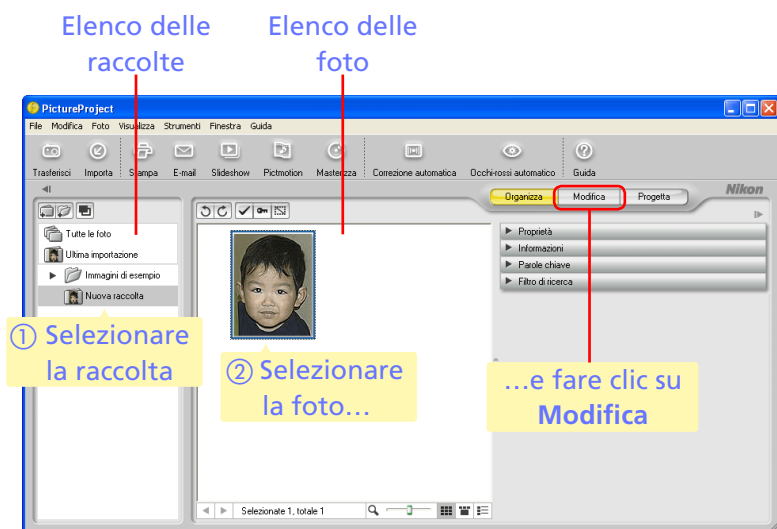




Ritocco delle foto: *correzione dell'effetto occhi rossi*




La luce riflessa dal flash della fotocamera provoca talvolta il noto effetto rosso delle pupille del soggetto. Per correggere l'effetto occhi rossi:

- 1 Selezionare la raccolta o la cartella contenente la foto desiderata nella struttura delle cartelle.
- 2 Fare doppio clic sulla foto o selezionare la foto nell'elenco delle miniature e scegliere **Modifica**.




Foto>Occhi-rossi automatico

La correzione dell'effetto occhi-rossi automatica può anche essere eseguita selezionando **Occhi-rossi automatico** dal menu **Foto**.

- 3 Fare clic sul pulsante . Il cursore sarà modificato in  e le opzioni **Occhi-rossi automatico** e **Ripristina** saranno visualizzate nell'area di modifica. Spostare il cursore sull'immagine finché cambia in . Se nell'area su cui è posizionato il cursore si verifica il fenomeno degli occhi rossi, fare clic per correggerlo.



Occhi-rossi automatico: Se questa opzione è selezionata, l'immagine è stata già modificata utilizzando lo strumento  (**Occhi-rossi automatico**). Eliminare il segno di spunta da questa opzione per annullare gli effetti della correzione automatica occhi rossi.

Ripristina: Annulla tutte le modifiche apportate utilizzando la correzione occhi rossi.



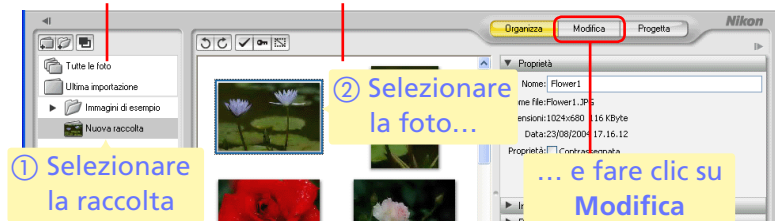



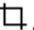
Ritocco delle foto: *ritaglio*

Per ritagliare le foto:

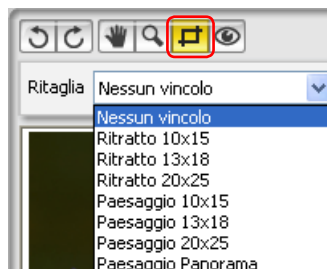
- 1 Selezionare la raccolta o la cartella contenente la foto desiderata nella struttura delle cartelle.
- 2 Fare doppio clic sulla foto o selezionare la foto nell'elenco delle miniature e scegliere **Modifica**.

Elenco delle raccolte Elenco delle foto

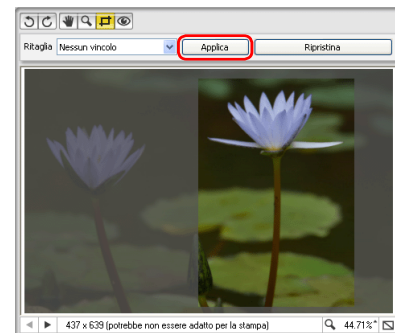


- 3 Fare clic sul pulsante . Il cursore diventa .

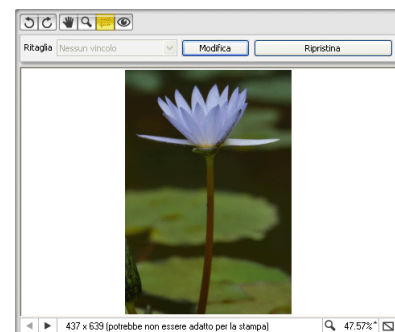
- 4 Selezionare le dimensioni del ritaglio e l'orientamento desiderato dal menu **Ritaglia**.



- 5 Trascinare il mouse sull'immagine per selezionare un ritaglio.



- 6 Fare clic su **Applica**.



Regolazione del ritaglio

Per spostare il ritaglio, trascinarlo in una nuova posizione. È possibile modificare la dimensione del ritaglio trascinandone i contorni.

Annullamento ritagli

Una volta applicato un ritaglio, il pulsante **Applica** viene modificato in **Modifica**. Fare clic su **Modifica** per annullare l'ultimo ritaglio, oppure su **Ripristina** per ripristinare l'immagine originale senza ritaglio.

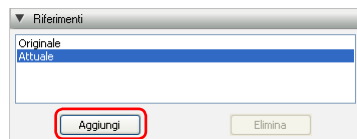




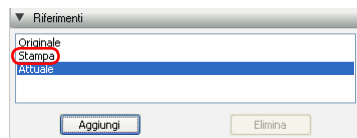
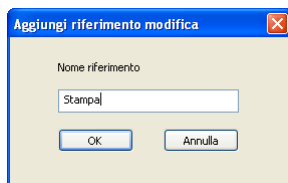
Ritocco delle foto: registrazione delle modifiche (Referimenti)

Le variazioni apportate alle foto in modalità di modifica possono essere registrate impiegando la palette "Referimenti". La creazione di un riferimento di stampa o di posta elettronica (e-mail) consente per esempio il semplice ripristino alle originarie impostazioni eliminando le correzioni apportate dopo la stampa o l'invio per posta elettronica.

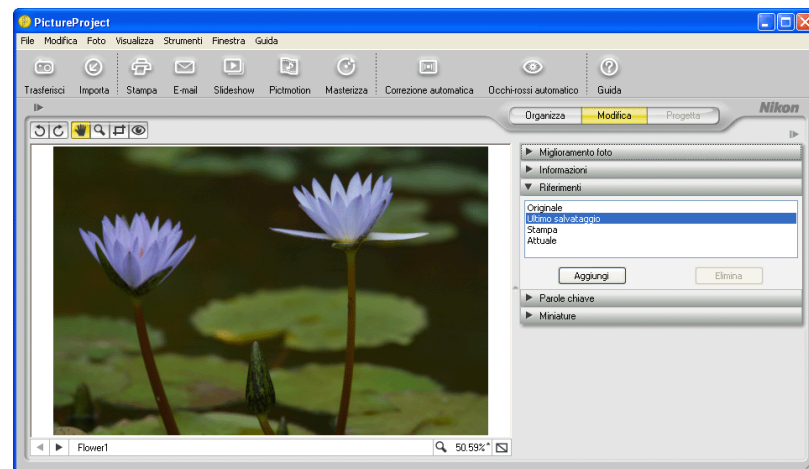
1 Dopo aver modificato una foto, aprire la palette dei riferimenti e fare clic su **Aggiungi...**



2 Inserire un nome per il riferimento e fare clic su **OK**. Il nuovo riferimento sarà aggiunto alla palette.



Selezionare il riferimento nella palette riferimenti per ripristinare la foto allo stato precedente la creazione dell'indicatore di riferimento. Sono disponibili dei riferimenti preimpostati per ripristinare le immagini nello stato originale o corrente; è inoltre disponibile un riferimento di "ultimo salvataggio" per ripristinare le immagini modificate nello stato in cui si trovavano all'inizio della sessione corrente.



Per eliminare un indicatore, selezionarlo nella palette e fare clic su **Elimina**.



"Originale"

Le immagini possono essere ripristinate nello stato generale anche selezionando **Ripristinare l'originale** dal menu **Foto**.





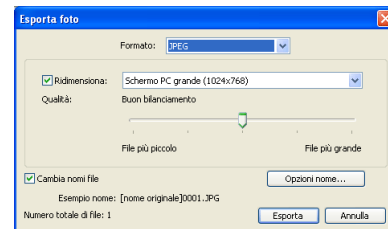
Ritocco delle foto: esportazione delle foto in formato JPEG e TIFF

Per creare copie JPEG o TIFF delle immagini selezionate:

- 1 Selezionare la raccolta o la cartella contenente le foto desiderate nella struttura delle cartelle.
- 2 Selezionare le foto nell'elenco delle miniature e scegliere **Esporta JPEG/TIFF...** dal menu **File**.



- 3 Sarà visualizzata la finestra riportata a destra. Sono disponibili le seguenti opzioni:



- **Formato:** Scegliere JPEG o TIFF.
- **Ridimensiona:** Per copiare le foto con una nuova dimensione, selezionare questa opzione e scegliere la dimensione desiderata dal menu.
- **Qualità** (solo JPEG): utilizzare il dispositivo di scorrimento per scegliere come verranno compresse le copie.
- **Cambia nomi file:** selezionare questa opzione per salvare la/le copie con nuovi nomi. Il criterio di rinomina impostato è mostrato come esempio nell'area "Campione". Per cambiare il criterio di rinomina da adottare, fare clic su Opzioni nome...

- 4 Fare clic su Esporta per copiare le immagini selezionate.





Ritocco delle foto: creazione di una panoramica

1/2

Le foto scattate impiegando l'opzione "Assistente Panorama" disponibile su alcune fotocamere Nikon COOLPIX possono essere unite per formare un'unica composizione panoramica:

- 1 Fare clic su **Organizza** e selezionare la raccolta o la cartella contenente le immagini desiderate nell'elenco delle raccolte.
- 2 Selezionare le foto nell'elenco delle foto e scegliere **Crea Panorama...** dal menu **Foto**.

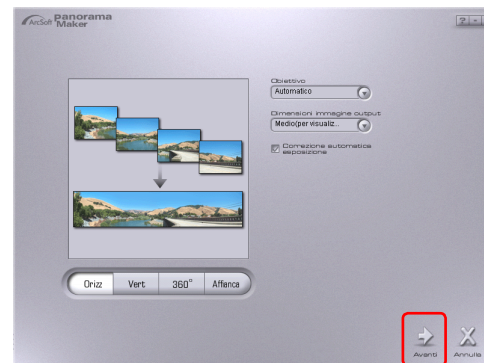


Panorama Maker

Panorama Maker è uno strumento fornito solo con le fotocamere COOLPIX.



- 3 ArcSoft Panorama Maker si avvia e sceglie automaticamente la direzione della panoramica. Fare clic su **Avanti**.



- 4 Panorama Maker dispone automaticamente tutte le foto selezionate per creare un panorama. Fare clic su **Avanti**.



Guida in linea di Panorama Maker

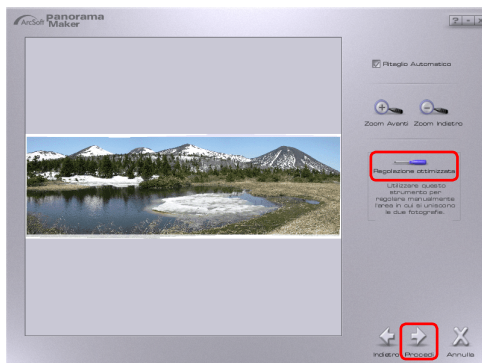
Per informazioni sull'uso di Panorama Maker, fare clic sul pulsante ? (Guida).



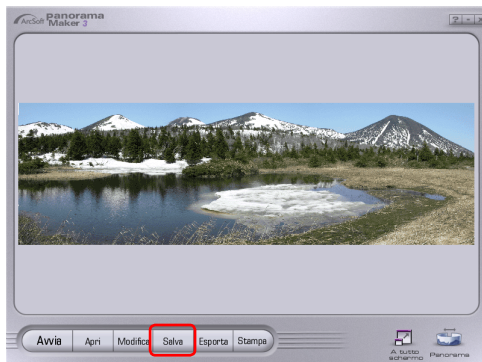
Ritocco delle foto: creazione di una panoramica

2/2

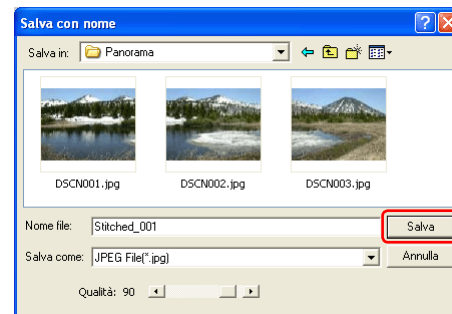
5 Verrà visualizzata un'anteprima. Utilizzare lo strumento **Regolazione ottimizzata** per regolare manualmente la posizione delle foto nella panoramica. Fare clic su **Procedi** per andare al passaggio successivo.



6 Fare clic su **Salva** per salvare la panoramica completa.



7 Scegliere una posizione e un nome file e fare clic su **Salva**.



8 Chiudere Panorama Maker.





Ritocco delle foto: *apertura delle foto in altre applicazioni*

Per aprire le foto in altre applicazioni:

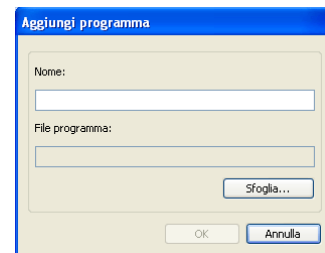
- 1 Fare clic su **Organizza** e selezionare la raccolta o la cartella contenente le immagini desiderate nell'elenco delle raccolte.
- 2 Selezionare le immagini nell'elenco delle foto e scegliere un'applicazione dal menu **File>Apri con** altra applicazione. Le foto selezionate saranno aperte nell'applicazione scelta.



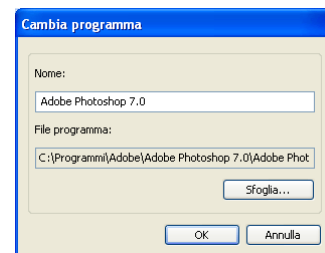
Per cambiare le applicazioni elencate, scegliere **Aggiungi/Remove programma...** Viene visualizzata la seguente finestra di dialogo.



Per aggiungere un'applicazione all'elenco, fare clic su **Aggiungi....** Verrà visualizzata la finestra di dialogo mostrata a destra; fare clic su **Sfoggia...** e scegliere un'applicazione. Immettere un nome per l'applicazione nella casella di testo **Nome** e fare clic su **OK**.



Per modificare un'applicazione in elenco, selezionarla e fare clic su **Cambia....** Verrà visualizzata la finestra di dialogo mostrata a destra; immettere un nuovo nome e fare clic su **Sfoggia...** per scegliere una nuova applicazione.





Modalità Design: *la visualizzazione in modalità design*

La modalità design consente di disporre le foto selezionate con impaginazioni layout multi-pagina.

Fare clic per eliminare la pagina corrente dal layout.

Fare clic per aggiungere una pagina al layout.

Vedere **“Utilizzo della palette”** per ulteriori informazioni su come visualizzare e riordinare la palette.

Selezionare la modalità design.

Regolare gli attributi di testo o visualizzare le informazioni sulle foto selezionate.

Scegliere un layout.

Visualizzare le miniature delle foto nella raccolta o nella cartella corrente.

Per aggiungere foto al layout, trascinarle nell'area design.

Visualizzare la pagina precedente.

Visualizzare la pagina corrente.

Visualizzare la pagina successiva.

Scegliere la visualizzazione delle foto nell'area design.

Rapporto zoom.

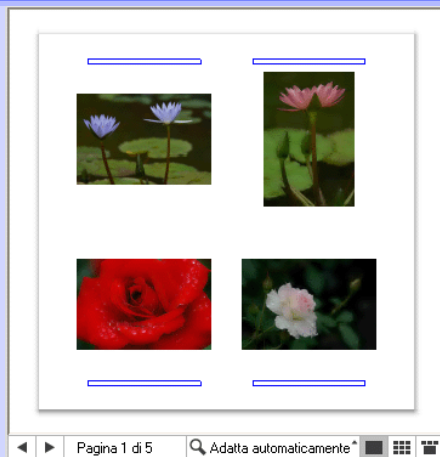




Modalità Design: *opzioni di visione*

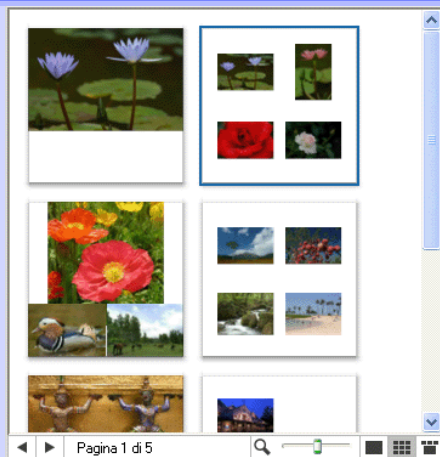
Fare clic sui pulsanti ("Pagina"), ("Miniatura") o ("Pagina e Miniatura") nella parte inferiore dell'area design per scegliere la preferita grafica di visualizzazione.

("Pagina")



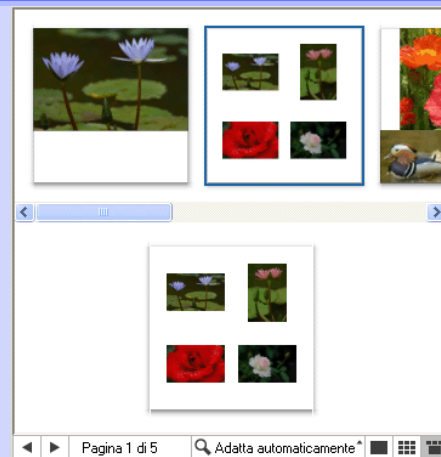
Visualizza il layout una pagina per volta. Usare i pulsanti e per vedere in anteprima altre pagine.

("Miniatura")



Visualizza anteprime "miniatura" di tutte le pagine del layout in uso. Usare la barra di scorrimento per visualizzare pagine aggiuntive oppure usare il cursore per regolare la dimensione delle anteprime. Selezionare le pagine facendo clic su una miniatura oppure utilizzando i pulsanti e .

("Pagina e miniatura")



Le miniature sono catalogate in cima all'area design, con la pagina corrente in basso. Selezionate la pagina corrente cliccando una miniatura oppure utilizzando i pulsanti e .





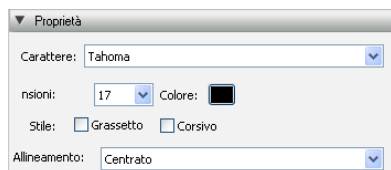
Modalità Design: le palette “Proprietà” e “Layout”

Palette Proprietà

Elenca le proprietà della voce selezionata. Le caselle di testo e le foto non possono essere selezionate nella visualizzazione “Mnatura”, mentre le pagine non possono essere selezionate nella visualizzazione “Pagina”.

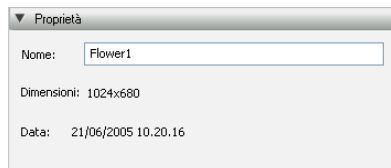
Proprietà di testo

Quando si seleziona una casella di testo, la palette “Proprietà” può essere utilizzata per scegliere il carattere “font”, la dimensione del carattere, il colore, lo stile (**grassetto** o **corsivo**), e l’allineamento del testo (centrato, a sinistra, a destra).



Proprietà delle foto

Quando si seleziona una foto, la palette “Proprietà” elenca il nome, la dimensione e la data della ripresa fotografica.



Proprietà di pagina

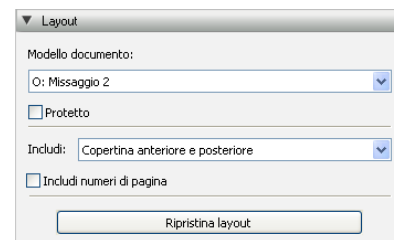
Quando si seleziona una pagina, la palette “Proprietà” elenca il tipo di pagina, il colore dello sfondo ed il contenuto. Fare clic sul pulsante **Colore** per impostare il colore della pagina di background.



La palette “Layout”

Questa palette strumento controlla la disposizione layout delle foto selezionate.

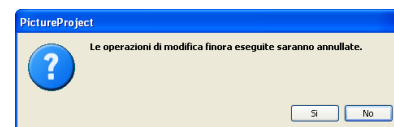
Modello documento: scegliere un layout da questo menu. Per impedire la variazione del layout in uso, scegliere **Protetto**.



Includi: include la copertina o le copertine anteriore e posteriore.

Includi numeri di pagina: numera le pagine nella grafica layout.

Ripristina layout: fare clic su questo pulsante per visualizzare la finestra di dialogo mostrata a destra; fare clic su **Sì** per ripristinare il layout predefinito per il modello selezionato, usando le foto selezionate in modalità di modifica o nella tavolozza delle miniature.



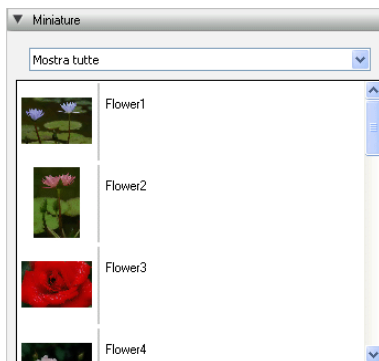


Modalità Design: aggiunta di foto ad una impaginazione layout

Per aggiungere foto ad un layout:

1 Selezionate la vista ("Pagina") o ("Pagina e Miniatura").

2 Fare clic sulla freccia ► accanto a **Miniature** per aprire la palette delle miniature.

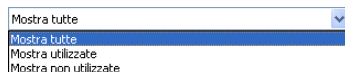


Visione "Miniatura"

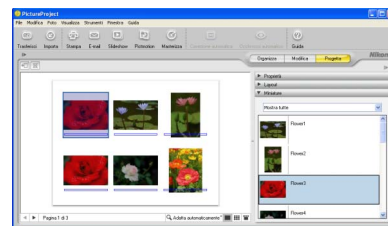
Non è possibile aggiungere foto alla visualizzazione "Miniatura". Selezionare la visualizzazione "Pagina" o "Pagina e Miniatura".

Il menu Miniatura

Il menu Miniatura determina le foto da visualizzare nell'area anteprime ("miniature"). Scegliere **Mostra tutte** per visualizzare tutte le foto nella raccolta selezionata, **Mostra utilizzate** per visualizzare solo le foto contemplate nel layout attivo oppure **Mostra non utilizzate** per visualizzare tutte le foto non contenute nel layout attivo.



3 Trascinare una foto dall'elenco delle anteprime su un'altra foto nel layout e rilasciare il pulsante del mouse. La foto verrà inserita nella posizione indicata e le foto restanti si sposteranno di una posizione nella disposizione layout. Per eliminare dal layout la foto nella posizione selezionata e sostituirla con un'altra presente nell'elenco delle anteprime, premere il tasto **MAIUSC** mentre si trascina l'anteprima.

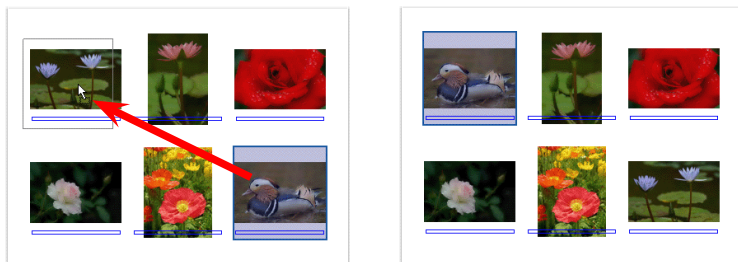




Modalità Design: *riorganizzazione delle foto*

Per invertire la posizione di due immagini nel layout corrente:

- 1 Selezionate la vista ("Pagina") o ("Pagina e Miniatura").
- 2 Selezionare una foto, quindi trascinarla su un'altra foto nel layout e rilasciare il pulsante del mouse. Le due foto risulteranno invertite in posizione.



Visione "Miniatura"

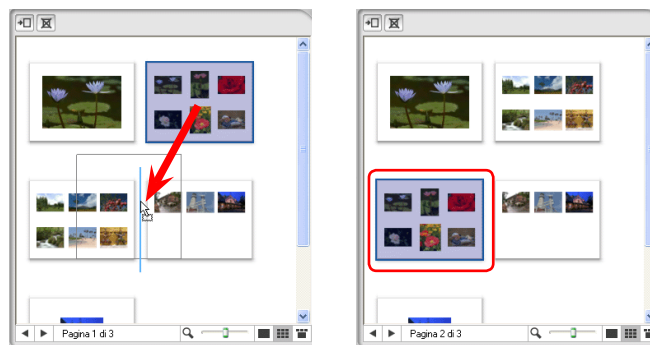
In visione "Miniatura" non è possibile riordinare immagini singole. Selezionare la visualizzazione "Pagina" o "Pagina e Miniatura".

Caselle di testo

Tranne per i modelli riportati di seguito, le caselle di testo saranno spostate quando le immagini saranno riordinate: **O: Missaggio 3, O: Semplice 3, Q: Missaggio 3, Q: Missaggio 4, Q: Semplice 3, V: Missaggio 2, V: Missaggio 3, V: Missaggio 4 e V: Semplice 3.**

Per spostare una pagina ad una nuova posizione nel layout corrente:

- 1 Selezionate la vista ("Miniatura") o ("Pagina e Miniatura").
- 2 Selezionare una pagina, quindi trascinarla tra due pagine nella grafica layout e rilasciare il pulsante del mouse. La pagina selezionata verrà collocata tra le due pagine.



Visione "Pagina"


In visione "Pagina" non è possibile riordinare le pagine. Selezionare la visione "Miniatura" o "Pagina e Miniatura".

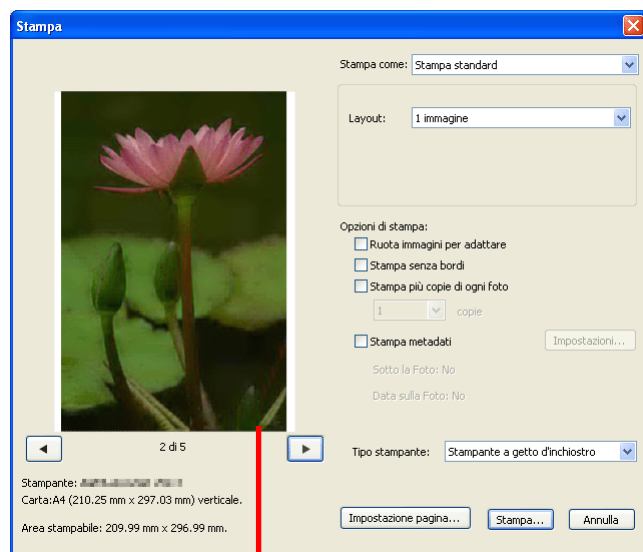



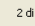


Condivisione delle foto: *impostazioni di stampa*

1/2

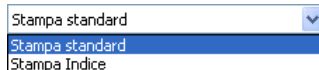
Le foto selezionate possono essere stampate facendo clic sul pulsante  (**stampa**) della finestra PictureProject o selezionando **Stampa...** dal menu **File**. In questa sezione sono descritte le opzioni disponibili nella finestra di dialogo "Stampa".



Area dell'anteprima di stampa. Fare clic sui pulsanti  e  per eseguire l'anteprima di ulteriori pagine.

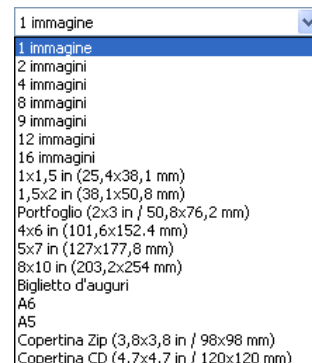
Stampa come:

Scegliere **Stampa standard** o **Stampa Indice**. L'impostazione scelta determina le opzioni di layout disponibili.

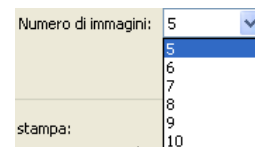
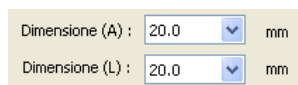
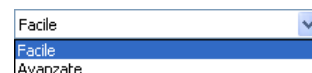


Layout

Se per **Stampa come è stata selezionata l'impostazione Stampa standard**, scegliere un layout dalle opzioni visualizzate a destra.



Se viene selezionata l'opzione **Stampa Indice in Stampa come**, scegliere una grafica layout da **Facile** e **Avanzate**. Selezionare **Avanzate** per scegliere la dimensione orizzontale e verticale delle anteprime da menu separati. Selezionare **Facile** per scegliere il numero di anteprime stampate per fila dal menu **Numero di immagini**.





Condivisione delle foto: *impostazioni di stampa*

2/2

Opzioni di stampa

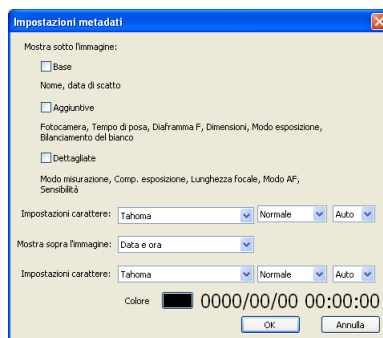
Ruota immagini per adattare: ruota le immagini per stamparle con la massima dimensione possibile.

Stampa senza bordi: ingrandisce le foto per riempire la pagina. Tutte le parti dell'immagine che non rientrano nella pagina verranno tagliate.

Stampa più copie di ogni foto: stampa più copie di ogni immagine. Il numero di copie può essere selezionato dal menu a discesa.

Stampa metadati

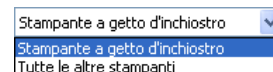
Le informazioni inseribili in stampa sotto le foto attraverso l'opzione, sono elencate nella finestra "**Mostra sotto l'immagine**", che racchiude le possibili informazioni da aggiungere accanto a **Mostra sopra l'immagine**. Fare clic sul pulsante **Impostazioni...** per scegliere le informazioni da accludere ed il font di carattere da impiegare.



Tipo stampante

Stampante a getto d'inchiostro:

le foto vengono stampate a 360 dpi per garantire velocità e qualità dell'immagine ottimali. Se la risoluzione massima supportata dalla stampante è inferiore a 360 dpi, le foto verranno stampate con la risoluzione massima supportata.



Tutte le altre stampanti: le foto vengono stampate alla risoluzione massima supportata dalla stampante. Scegliere questa opzione per la stampa di foto su stampanti fotografiche o a sublimazione termica (tecnologia dye-sublimation). Se l'opzione viene selezionata con stampanti a getto d'inchiostro, la velocità di stampa ne risulterà compromessa.

Impostazione pagina...

Scegliere le dimensioni, l'orientamento e i margini di stampa della pagina. Il tipo di carta non può essere selezionato da PictureProject; vedere il manuale della stampante per ulteriori informazioni.

Stampa...

Avvia la stampa.

Annulla

Chiude la finestra di dialogo di stampa senza eseguire la stampa.





Condivisione delle foto: impostazioni per presentazioni e filmati

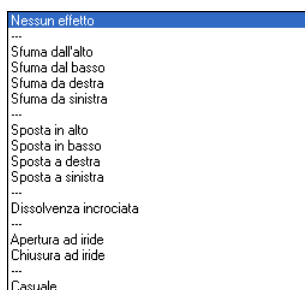
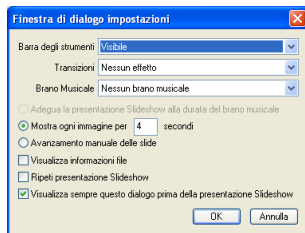
1/2

Questa sezione descrive le impostazioni disponibili nella finestra della presentazione "slide show" e nella finestra di dialogo mostrata all'avvio del filmato o della presentazione. I filmati non possono essere modificati mentre è in corso una presentazione.

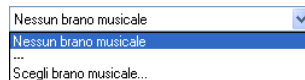
Barra degli strumenti: Scegliere se visualizzare la barra degli strumenti durante la proiezione Slideshow.

Transizioni: è possibile scegliere tra le seguenti opzioni:


- **Nessun effetto:** le foto vengono visualizzate una dopo l'altra senza alcun effetto di transizione tra di esse.
- **Sfuma:** ogni foto sostituisce gradualmente quella che l'ha preceduta, a partire dal margine inferiore, superiore, sinistro o destro della cornice.
- **Sposta:** le foto scorrono nella cornice dal basso, dall'alto, da sinistra o da destra.
- **Dissolvenza incrociata:** la foto precedente svanisce gradualmente mentre compare la foto successiva.
- **Apertura ad iride/Chiusura ad iride:** un cerchio si espande o si contrae gradualmente per rivelare la foto successiva.
- **Casuale:** l'effetto di transizione tra le foto viene scelto da PictureProject in maniera casuale.



Brano Musicale: per inserire un brano di sottofondo musicale durante la presentazione, selezionare **Scegli brano musicale...** e scegliere un brano WAV (.wav) o MPEG (.mp3). Per disattivare la musica, scegliere **Nessun brano musicale**.




Mostra ogni immagine per: Inserire l'intervallo di visualizzazione di ogni foto (1–60 secondi). Se è stato selezionato un brano musicale, è possibile regolare l'intervallo di visualizzazione per far corrispondere la durata dell'intera presentazione alla durata del brano scegliendo **Adegua la presentazione Slideshow alla durata del brano musicale**.

Avanzamento manuale: per passare alla slide successiva, occorre fare clic su  nella barra degli strumenti della presentazione slideshow.

Visualizza informazioni file: Visualizza il nome file e la dimensione delle foto in una presentazione.

Ripeti presentazione Slideshow: La presentazione viene ripetuta fino a quando non la si interrompe.

Visualizza sempre questo dialogo prima della presentazione Slideshow: selezionare questa opzione per visualizzare la finestra di dialogo delle impostazioni prima della presentazione slideshow successiva. Se questa opzione non viene selezionata, le impostazioni correnti verranno applicate a tutte le presentazioni slideshow successive. Per visualizzare di nuovo la finestra di dialogo, fare clic su  nella barra degli strumenti e selezionare Visualizza finestra di impostazioni preferenze.

OK/Annulla: fare clic su **OK** per avviare una presentazione, **Annulla** per annullare la presentazione.





Condivisione delle foto: impostazioni per presentazioni e filmati

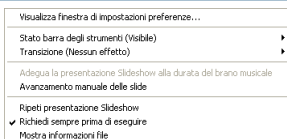
2/2

Barra degli strumenti della presentazione

Se il tasto TAB viene premuto durante una presentazione slideshow, sarà possibile alternare la visualizzazione della barra degli strumenti. Se per l'opzione **Barra degli strumenti** della finestra di dialogo delle impostazioni della presentazione slideshow è stato selezionato **Nascondi Automatico**, la barra degli strumenti verrà visualizzata anche quando il mouse viene spostato nella parte inferiore della finestra.



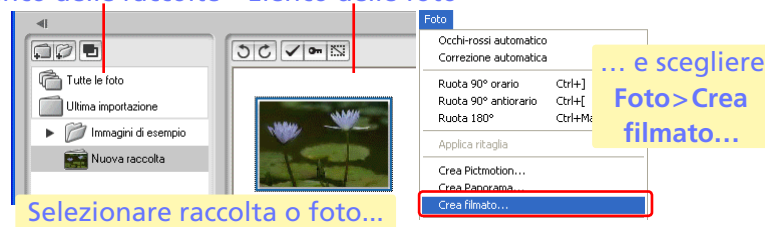
Pulsante	Descrizione
	Ruota la foto attiva di 90° in senso antiorario (solo singoli fotogrammi).
	Ruota la foto attiva di 90° in senso orario (solo singoli fotogrammi).
	Modifica la foto attiva (solo singoli fotogrammi).
	Corregge l'effetto occhi-rossi nella foto attiva (solo singoli fotogrammi).
	Attiva o disattiva il contrassegno per la foto corrente.
	Torna alla foto precedente.
	Mette in pausa/Riprende la presentazione.
	Passa alla foto successiva.
	Visualizza il menu Brano Musicale .
	Visualizza il menu Music. Selezionare Visualizza finestra di impostazioni preferenze... per aprire la finestra di dialogo delle impostazioni della presentazione o regolare le impostazioni utilizzando direttamente le opzioni di menu.
	Chiudere la presentazione Slideshow.



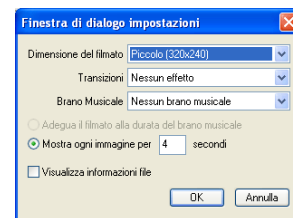
Per salvare una presentazione come filmato QuickTime (".mov"):

- 1 Selezionare una cartella, una raccolta o delle foto per una presentazione e scegliere **Crea filmato...** dal menu **Foto**.

Elenco delle raccolte Elenco delle foto



- 2 Viene visualizzata la finestra di dialogo delle impostazioni. Dopo aver regolato le impostazioni, come descritto [alla pagina precedente](#), scegliere una dimensione di fotogramma dal menu **Dimensione del filmato** e fare clic su **OK**. Le opzioni **Ripeti presentazione Slideshow** e **Visualizza sempre questo dialogo prima della presentazione Slideshow** non sono visualizzate.




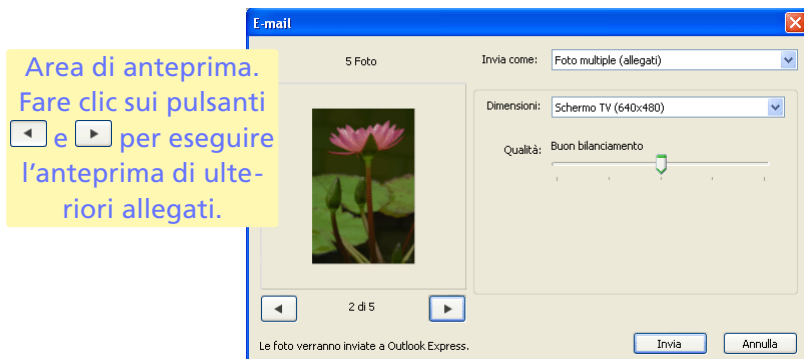
- 3 Viene visualizzata la finestra di dialogo Windows o Mac OS "Salva con nome". Scegliere un nome e una posizione per il file, quindi fare clic su **Salva**. Il filmato che ne deriva verrà automaticamente catalogato in PictureProject in **Ultima importazione**. Per informazioni sulla riproduzione, vedere "[Filmati](#)".





Condivisione delle foto: *impostazioni di posta elettronica*

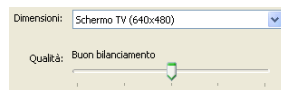
Fare clic sul pulsante  (**E-mail**) nella finestra di PictureProject o selezionare **E-mail...** dal menu **File** per visualizzare la finestra di dialogo mostrata qui sotto.



Invia come

Foto multiple (allegati): per inviare ogni foto come allegato separato. Sono disponibili le seguenti opzioni:

- **Dimensioni:** dimensione dell'allegato.
- **Qualità:** spostare il dispositivo di scorrimento a sinistra per ridurre la dimensione del file e a destra per migliorare la qualità dell'immagine.

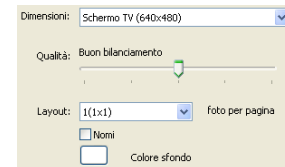


Posta elettronica

Per utilizzare l'opzione di posta elettronica di PictureProject sono necessarie una connessione a Internet e un'applicazione di posta elettronica supportata. Saranno a carico dell'utente tutti i costi applicati dalla compagnia telefonica o dal provider di servizi Internet.

Singola stampa indice (allegato singolo): per inviare dei fogli di "provino" composti da più foto affiancate in un singolo allegato. Sono disponibili le seguenti opzioni:

- **Dimensioni:** dimensione dell'allegato.
- **Qualità:** spostare il dispositivo di scorrimento a sinistra per ridurre la dimensione del file e a destra per migliorare la qualità dell'immagine.
- **Layout:** numero di foto per allegato.
- **Nomi:** comprende il nome elencato nella palette "Informazioni" sotto ogni foto.
- **Colore sfondo:** scegliere un colore di sfondo.



Invia/Annulla

Fare clic su **Invia** per inviare le foto o su **Annulla** per chiudere la finestra di dialogo dell'e-mail senza inviare le foto.

Applicazioni di posta elettronica supportate

PictureProject supporta le seguenti applicazioni di posta elettronica:

- **Windows:** Outlook Express, Outlook, Eudora
- **Macintosh:** Entourage X, Mail, Eudora

È possibile selezionare il programma predefinito tramite Opzioni Internet dal Pannello di controllo di Windows, oppure avviando Mail in ambienti Mac OS X e scegliendo il programma di posta predefinito nella scheda Generale della finestra di dialogo delle preferenze.



Condivisione delle foto: il Dialogo “Masterizza CD/DVD”

1/2

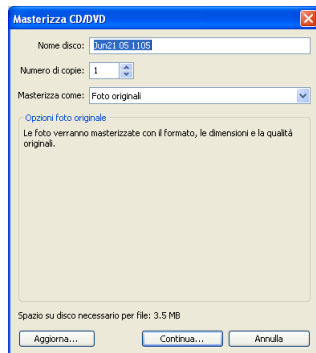
Nella finestra di dialogo Masterizza CD/DVD sono disponibili le seguenti opzioni. Non è possibile registrare DVD multiseSSIONE in ambienti Mac OS X o con dischi DVD+RW. In Windows Me o Windows 98 non è possibile leggere dischi DVD multiseSSIONE creati in versioni di Windows più recenti. I dischi DVD-RAM non sono supportati.

Nome disco

Inserire il nome da dare al disco. Il nome predefinito si basa sulla data del giorno in corso.

Numero di copie

Scegliere il numero di copie facendo clic sulle frecce o inserendo un numero nella casella di testo.



Salvataggio di foto da più cartelle

Per salvare su CD o DVD le foto provenienti da diverse cartelle, creare una nuova cartella nell'elenco delle raccolte che contenga solo le raccolte o le foto da salvare. Sul disco verrà creata una cartella per ogni raccolta nella nuova cartella. Se viene selezionata l'opzione **Tutte le foto** o **Ultima importazione** alla creazione del disco, tutte le foto saranno copiate nella directory principale del CD o del DVD. Le foto con lo stesso nome saranno rinominate aggiungendo un numero al nome del file.

Archiviazione su più dischi

Se la cartella o la raccolta selezionata contiene più foto di quelle che potrebbero essere archiviate su un solo disco, verranno creati più dischi.

Masterizza come

Foto originali: Per copiare le foto senza modifiche. Questa opzione non può essere utilizzata con i layout.

Foto JPEG ottimizzate: salvare le foto o il layout come immagini JPEG. Sono disponibili le seguenti opzioni:

- **Dimensioni:** la dimensione in cui verranno salvate le foto.
- **Qualità:** spostare il cursore a sinistra per ridurre la dimensione dei file, a destra per prediligere maggiore qualità.
- **Includi filmato QuickTime di presentazione Slideshow:** include una presentazione in formato filmato QuickTime delle foto nella raccolta o nella cartella selezionata. Il filmato che ne risulta (denominato “Slideshow.mov”) non può essere visualizzato o catalogato in PictureProject e deve invece essere visualizzato usando un software compatibile con QuickTime.
- **Includi documento presentazione Slideshow “Based on MPV”:** per creare una sequenza di brani per riproduttori DVD compatibili con il formato MPV (Music-Photo-Video). L'album verrà denominato “album.pvm”.

Aggiorna...

Fare clic per informazioni sull'aggiornamento dell'opzione Masterizza.

MPV (Music-Photo-Video)

Selezionare **Includi documento presentazione Slideshow “Based on MPV”** per creare CD o DVD compatibili MPV in un formato che supporti anche i filmati (MPV-IS non è supportato). Il disco che ne deriva può essere visualizzato su riproduttori DVD compatibili con MPV.





Condivisione delle foto: il Dialogo "Masterizza CD/DVD"

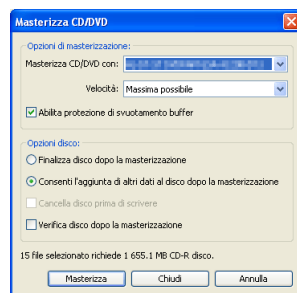
2/2

Continua...


Fare clic su **Continua...** per visualizzare le seguenti opzioni:

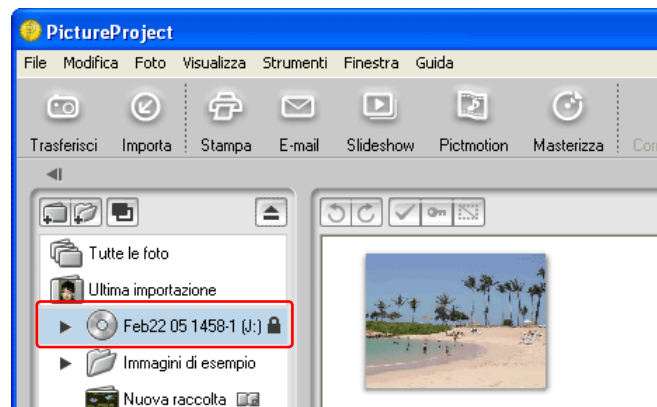
- **Masterizza CD/DVD con:** Selezionare l'unità da usare per creare il disco.
- **Velocità:** Scegliere una velocità di scrittura supportata.
- **Abilita protezione di svuotamento buffer:** mette in pausa la registrazione quando il flusso dati scende sotto quello di scrittura. Questa opzione è disponibile solo se l'unità supporta questa funzione.
- **Opzioni disco:** Scegliere **Finalizza disco drop la masterizzazione** o **Consenti l'aggiunta di altri dati al disco drop la masterizzazione**. Eventuali altri dati non si potranno registrare sullo stesso disco quando chiuso in scrittura.
- **Cancella disco prima di scrivere:** Permette di eliminare i dati esistenti prima di eseguire la registrazione (solo per i dischi riscrivibili; questa operazione richiederà più di 20 minuti se l'opzione "Consenti l'aggiunta..." è selezionata con i DVD). Non utilizzare questa opzione se il disco contiene dati importanti.
- **Verifica disco drop la masterizzazione:** Verifi ca in comparazione il disco registrato.
- **Masterizza:** Comincia la scrittura delle foto selezionate su disco. Questo pulsante non è attivo se l'unità selezionata non contiene un disco scrivibile o se risulta impossibile identificare il masterizzatore.
- **Chiudi:** Torna alla finestra di dialogo precedente.

Per uscire senza attivare la scrittura, fare clic su **Annulla** in una delle finestre di dialogo "Masterizza CD/DVD".



Visualizzare i dischi

Per visualizzare CD o DVD creati con PictureProject Versione 1.5 o successiva, basta inserire il disco nell'unità. Il disco comparirà nell'elenco delle raccolte con l'icona  accanto al nome.



Modalità di modifica e progettazione

Le opzioni delle modalità di modifica e progettazione non possono essere usate con foto su un CD o un DVD. Per la modifica e il layout, [copiare le foto sul disco rigido del computer](#).

Versioni precedenti e altri programmi

PictureProject 1.5 o versioni successive non possono essere utilizzati per visualizzare foto su dischi creati con versioni precedenti di PictureProject. [Copiare le foto sul disco rigido del computer](#) per la visualizzazione.


PictureProject non consente di aggiungere dati a dischi riscrivibili registrati utilizzando altri programmi. È possibile utilizzare questi dischi per registrazioni multisessione solo dopo aver cancellato prima tutti i dati esistenti.





Condivisione delle foto: opzioni Pictmotion (solo Windows)

1/4

L'opzione filmato "Pictmotion" viene utilizzata per creare video Pictmotion dalle immagini selezionate nell'elenco delle immagini oppure, se non sono selezionate immagini, dalle immagini presenti nella raccolta o cartella corrente. Fare clic sul pulsante  (**Pictmotion**) per visualizzare la seguente finestra di dialogo:

Selezionare

Foto/filmati...: Viene visualizzata la finestra di dialogo "[Selezione foto/filmati](#)" in cui è possibile selezionare le immagini per il filmato Pictmotion.

Musica...: Viene visualizzata la finestra di dialogo "[Selezione musica](#)" in cui è possibile selezionare la musica di sottofondo per il filmato Pictmotion.

Stile...: Visualizza la finestra di dialogo "[Selezione stile](#)", dove è possibile scegliere da una serie di stili di video.

Didascalie...: Visualizza la finestra di dialogo "[Aggiunta didascalie](#)", dove è possibile inserire i titoli di apertura e coda.

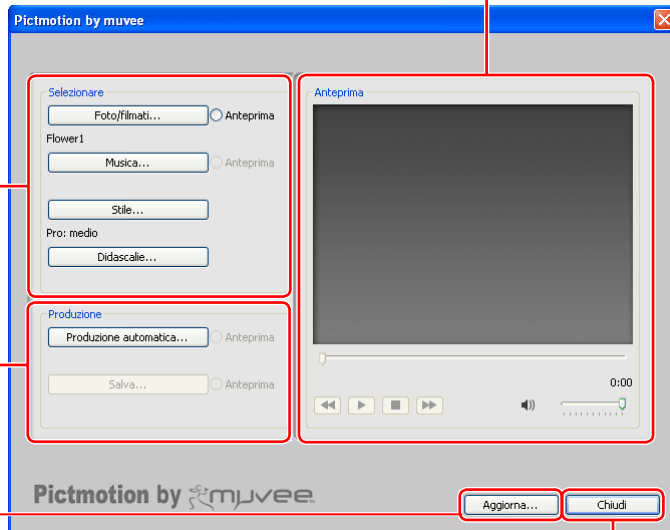
Produzione

Produzione automatica...: Viene visualizzata la finestra di dialogo "[Produzione automatica](#)" in cui è possibile creare il filmato Pictmotion.

Salva...: Visualizza la finestra di dialogo "[Salva](#)" in cui è possibile selezionare un formato e salvare il filmato Pictmotion.

Anteprima

Utilizzare i [comandi presenti in quest'area](#) per visualizzare un'anteprima delle immagini, della musica o del filmato Pictmotion completo.



Aggiorna...: Visualizza informazioni sull'aggiornamento dei Pictmotion.

Chiudi: Chiude la finestra di dialogo "Pictmotion".







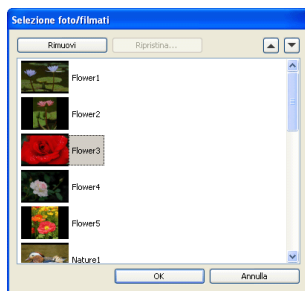
Condivisione delle foto: opzioni Pictmotion (solo Windows)

2/4

Finestra "Selezione foto/filmati"



Scegliere le immagini o i filmati da includere nel filmato.

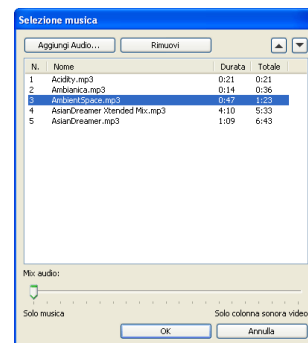
- **Rimuovi**: elimina la voce selezionata dalla playlist.
- **Ripristina...**: ripristina tutte le voci nell'ordine originale.
-  : sposta la voce selezionata in alto o in basso nella playlist.



Finestra di dialogo "Selezione musica"

Creare una traccia di sottofondo per il filmato.

- **Aggiungi Audio...**: Aggiunge un file .wav, .mp3, .wma, o .m4a al brano di sottofondo musicale.
- **Rimuovi**: Rimuove il file selezionato come brano di sottofondo musicale.
-  : Sposta il file selezionato su o giù nella playlist.
- **Mix audio**: Spostare il cursore a sinistra per incrementare il volume della traccia di sottofondo ed abbassare il volume del video selezionato, oppure spostare il cursore a destra per aumentare il volume del video selezionato ed abbassare il volume del brano di sottofondo musicale.



Filmati

Le dimensioni dei filmati vengono reimpostate in base al rapporto della finestra di anteprima nella finestra di dialogo del filmato Pictmotion.



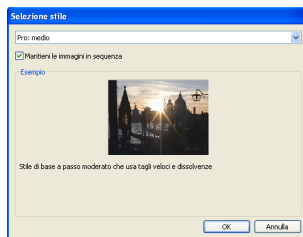


Condivisione delle foto: opzioni Pictmotion (solo Windows)

3/4

Finestra "Selezione stile"

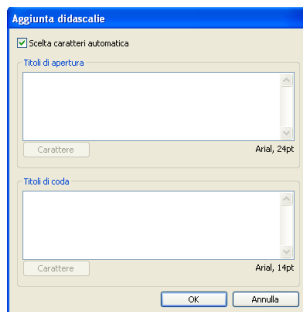
Scegliere uno stile di modifica per il filmato Pictmotion. La versione attuale di PictureProject supporta "Sepia Classico", "Video musicale over-the-top", e "Pro: medio". Selezionare "Altri stili..." per visualizzare informazioni sull'aggiornamento dei Pictmotion. Seleziona **Mantieni le immagini in sequenza** per mostrare le foto nell'ordine previsto nella finestra "Selezione foto/filmati".



Finestra "Aggiunta didascalie"

Aggiungere i titoli di apertura e di coda del filmato Pictmotion.

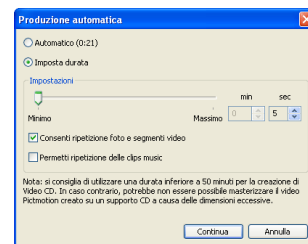
- **Scelta caratteri automatica:** Il filmato Pictmotion è in grado di scegliere automaticamente il carattere. Deselezionare questa opzione per scegliere i caratteri con il pulsante **Carattere**.
- **Titoli di apertura:** Aggiunge i titoli d'apertura.
- **Titoli di coda:** Aggiunge i titoli di coda.



Per salvare i cambiamenti di una qualsiasi delle impostazioni sopra descritte e ritornare al dialogo "Pictmotion", fare clic su **OK**. Fare clic su **Annulla** per uscire senza salvare i cambiamenti.

Finestra "Produzione automatica"

Aggiungere le immagini selezionate a un filmato Pictmotion. Scegliere **Automatico** per creare automaticamente una corrispondenza tra lunghezza e contenuto oppure scegliere **Imposta durata** per impostare manualmente la lunghezza del video. Per durate maggiori, selezionare **Consenti ripetizione foto e segmenti video**. Selezionare **Permetti ripetizione delle clip music** per ripetere la traccia di sottofondo per tutta la durata del filmato Pictmotion. Fare clic su **Continua** per tornare alla finestra di dialogo "Pictmotion" e creare il filmato Pictmotion.





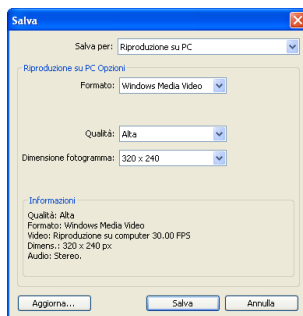
Condivisione delle foto: opzioni Pictmotion (solo Windows)

4/4

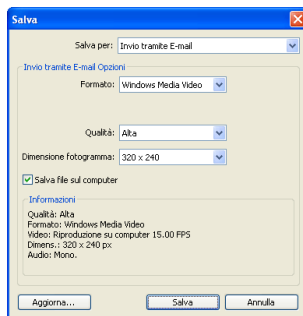
Finestra "Salva"

Scegliere **Riproduzione su PC** per salvare il filmato Pictmotion in un disco oppure **Invio tramite E-mail** per inviare il filmato Pictmotion come allegato di posta elettronica.

- **Formato:** se si seleziona **Riproduzione su PC**, scegliere **Windows Media Video** o **MPEG1**. Gli allegati della posta elettronica vengono inviati in formato Windows Media.
- **Tipo video:** se si seleziona **MPEG1** in **Formato**, scegliere il tipo di segnale video analogico da **NTSC** e **PAL**.
- **Qualità:** le opzioni vanno da **Massima** (massima qualità) a **Buona** (dimensione file inferiore).
- **Dimensione fotogramma:** se si seleziona **Windows Media Video** in **Formato**, scegliere la dimensione del fotogramma da questo menu.
- **Salva file su computer** (solo e-mail): salva una copia dell'allegato di posta elettronica sul disco.



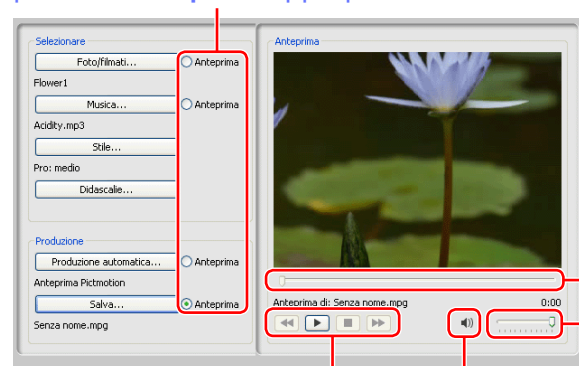
Riproduzione su computer



Invio tramite E-mail

Area Anteprima





Per visualizzare l'anteprima delle immagini, della musica o del filmato Pictmotion completato, selezionare il pulsante **Anteprima** appropriato.



Sceglie la porzione di musica o filmato

Regola il volume

Audio mute

Comando	Foto/Filmati		Musica	Produzione automatica/Salva
	Foto	Filmati		
	Seleziona precedente			—
	—	Play / pausa		
	—	Stop		
	Seleziona successivo			—

Applicazioni di posta elettronica supportate

PictureProject supporta Outlook Express, Outlook ed Eudora.

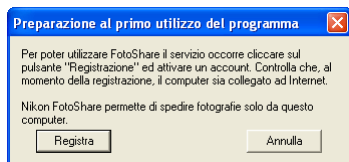




Condivisione delle foto: registrazione con FotoShare (solo in Europa)

Per utilizzare il servizio gratuito di condivisione delle immagini di Nikon FotoShare (disponibile solo per gli utenti Nikon in Europa), è necessario creare un account con Nikon FotoShare. In questo modo sarete abilitati alla condivisione delle immagini oltre a poter usufruire degli altri benefici riservati ai possessori Nikon. Questa sezione illustra in dettaglio il procedimento per la registrazione. Per maggiori informazioni sull'utilizzo di FotoShare, fate riferimento a "[Condividere le Immagini con FotoShare](#)" ed alla guida on-line di FotoShare.

Al primo avvio di Nikon FotoShare verrà visualizzato il dialogo seguente. Cliccate su **Registra**.



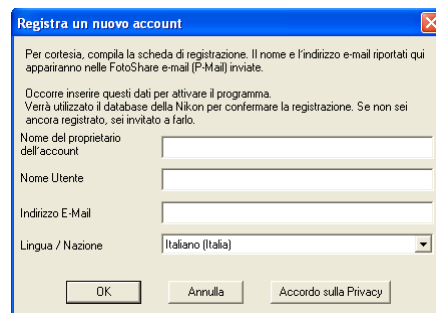
Registrazione On-line

Ai fini della registrazione è necessaria una connessione ad Internet. L'utente si fa carico della tariffazione applicabile dalla compagnia telefonica o dal provider di Internet.

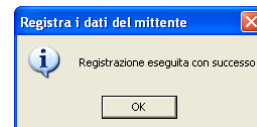
Connessioni Telefoniche

Utilizzando una connessione telefonica, si noti che questa non viene chiusa al termine della registrazione. Assicuratevi di terminare la connessione manualmente.

Verrà visualizzato il dialogo seguente. Digitate un Nome, un nome d'uso "**Nome Utente**" che verrà visualizzato nella riga Mittente "From" di tutte le P-Mail inviate, e un indirizzo e-mail "**Indirizzo E-Mail**" che apparirà come indirizzo e-mail del mittente. Scegliete la lingua e l'area geografica dal menu "**Lingua/Nazione**" e cliccate su **OK**.



Al termine della registrazione verrà visualizzato il dialogo riportato a destra. Cliccate su **OK**. Nikon invierà automaticamente un e-mail di conferma della registrazione.



Tutela della Privacy

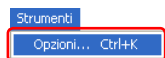
Per informazioni sulla tutela della privacy da parte di Nikon, cliccate sul pulsante **Accordo sulla Privacy** nel dialogo di registrazione (è richiesta una connessione ad Internet).



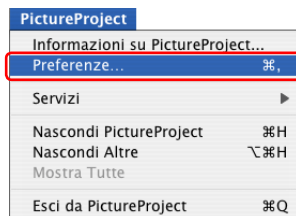
Altre impostazioni: *preferenze*

1/4

Per visualizzare le preferenze di PictureProject, scegliere **Opzioni...** dal menu **Strumenti** (Windows) o **Preferenze...** dal menu delle applicazioni (Mac OS X).

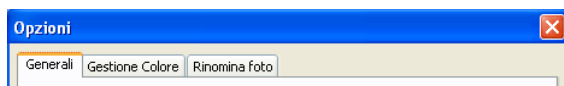


Windows

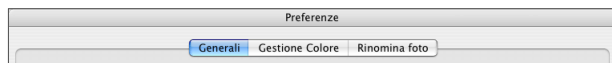


Macintosh

La finestra di dialogo delle preferenze contiene le seguenti schede: "**Generali**," "**Gestione Colore**," e "**Rinomina foto**".



Windows



Macintosh

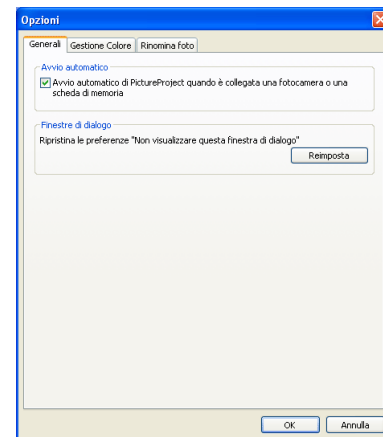
Dopo aver modificato le preferenze, fare clic su **OK** per tornare a PictureProject o su **Annulla** per annullare le modifiche e tornare a PictureProject.

Generali

La scheda "Generali" contiene le seguenti opzioni:

Avvio automatico: se si seleziona **Avvio automatico di PictureProject quando è collegata una fotocamera o una scheda di memoria**, quando si collega una fotocamera o si inserisce una card di memoria, si avvia automaticamente la componente di Trasferimento di PictureProject.

Finestre di dialogo: Ripristina le preferenze "Non visualizzare questa finestra di dialogo".



Altre impostazioni: *preferenze*

2/4

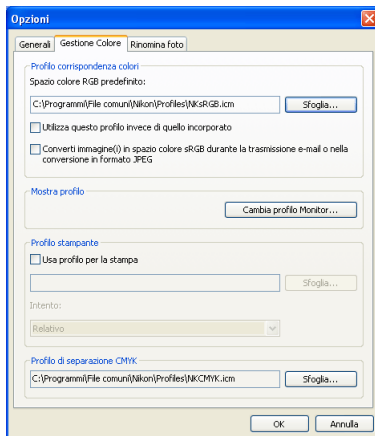
Gestione Colore (*Windows*)

Scegliere i profili di gestione colore utilizzati per la visualizzazione delle immagini sul monitor, per la modifica e la stampa delle immagini RGB e per il salvataggio delle immagini in quadricromia CMYK-TIFF.

Spazio colore RGB predefinito: mostra il [profilo di spazio colore](#) utilizzato in output operando con immagini RGB. Se si seleziona **Utilizza questo profilo invece di quello incorporato**, sarà utilizzato lo spazio colore RGB selezionato per tutte le immagini aperte e gestite. Se l'opzione non è selezionata, sarà utilizzato il profilo incorporato in ogni immagine.

Converti immagine(i) in spazio colore sRGB durante la trasmissione e-mail o nella conversione in formato JPEG: PictureProject utilizza il profilo dello spazio colore sRGB per l'e-mail o l'esportazione. Le foto già in formato sRGB non saranno convertite.

Cambia profilo Monitor: Apre la finestra di dialogo "Proprietà-Schermo" di Windows; selezionare la scheda "Impostazioni", quindi fare clic su **Avanzate...** per aprire la finestra di dialogo delle proprietà della scheda video. Per selezionare un profilo schermo, aprire la scheda "Gestione colori" e fare clic su **Aggiungi**.



Profilo stampante: riporta il profilo utilizzato per la stampa.

Usa profilo per la stampa: se questa opzione è selezionata, è possibile scegliere un profilo facendo clic su **Sfoggia...** Il profilo selezionato verrà visualizzato nella casella di test adiacente. Se l'opzione non è selezionata, verrà utilizzato lo spazio colore RGB predefinito.

Intento: se è selezionata l'opzione **Usa profilo per la stampa**, è possibile scegliere il tipo di corrispondenza eseguita selezionando **Relativo** o **Percettivo**. Scegliere **Relativo** per utilizzare i colori disponibili più simili quando si stampano colori non inclusi nella gamma del profilo selezionato. Scegliere **Percettivo** per comprimere i colori nell'immagine al fine di farli rientrare nella gamma del profilo selezionato. A seconda del profilo, la modifica del metodo di corrispondenza potrebbe non produrre alcuna modifica nell'output. La corrispondenza non è disponibile con alcuni profili. Per ulteriori informazioni, consultare il produttore.

Profilo di separazione CMYK: mostra il profilo impiegato per la separazione in quadricromia CMYK-TIFF. Per scegliere un profilo diverso, fare clic su **Sfoggia...**



Gestione colore

Ad eccezione di **Converti immagine(i) in spazio colore sRGB durante la trasmissione e-mail o nella conversione in formato JPEG**, le impostazioni per la gestione del colore si applicano anche a Nikon Capture (disponibile separatamente). Il profilo di visualizzazione è valido per l'intero sistema.



Altre impostazioni: preferenze

3/4

Gestione Colore (Macintosh)

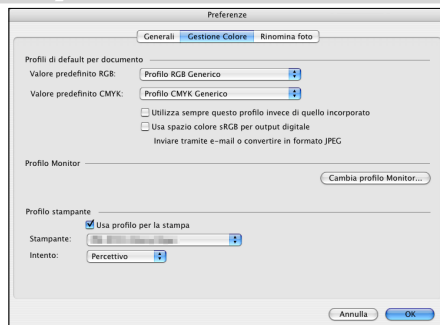
Nella scheda Gestione Colore della versione per Macintosh sono elencati i seguenti profili:

Valore predefinito RGB: consente di selezionare il [profilo di spazio colore RGB](#) predefinito.

Valore predefinito CMYK: consente di selezionare il profilo di spazio colore CMYK predefinito.

Utilizza sempre questo profilo invece di quello incorporato: per utilizzare il profilo RGB predefinito operando in PictureProject ed il profilo CMYK predefinito per la separazione in quadricromia CMYK. Se questa opzione non è selezionata, sarà rispettato ed utilizzato il profilo incorporato in ogni immagine.

Usa spazio colore sRGB per output digitale Inviare tramite e-mail o convertire in formato JPEG: PictureProject utilizza il profilo dello spazio colore sRGB per l'e-mail o l'esportazione. Le foto già in formato sRGB non saranno convertite.



Cambia profilo Monitor...: apre le preferenze di sistema "Monitor/Display". Selezionare "Colore" per scegliere un nuovo profilo monitor.

Profilo stampante: riporta il profilo utilizzato per la stampa.

Usa profilo per la stampa: se questa opzione è selezionata, è possibile scegliere un profilo dal menu **Stampante**. Se questa opzione non è selezionata, sarà utilizzato lo spazio colore RGB predefinito.

Intento: se è selezionata l'opzione **Usa profilo per la stampa**, è possibile scegliere il tipo di corrispondenza eseguita selezionando **Relativo** o **Percettivo**. Scegliere **Relativo** per utilizzare i colori disponibili più simili quando si stampano colori non inclusi nella gamma del profilo selezionato. Scegliere **Percettivo** per comprimere i colori nell'immagine al fine di farli rientrare nella gamma del profilo selezionato. A seconda del profilo, la modifica del metodo di corrispondenza potrebbe non produrre alcuna modifica nell'output. La corrispondenza non è disponibile con alcuni profili. Per ulteriori informazioni, consultare il produttore.



Gestione del colore

Ad eccezione di **Usa spazio colore sRGB per output digitale Inviare tramite e-mail o convertire in formato JPEG**, le impostazioni per la gestione del colore si applicano anche a Nikon Capture (disponibile separatamente). Il profilo di visualizzazione è valido per l'intero sistema.



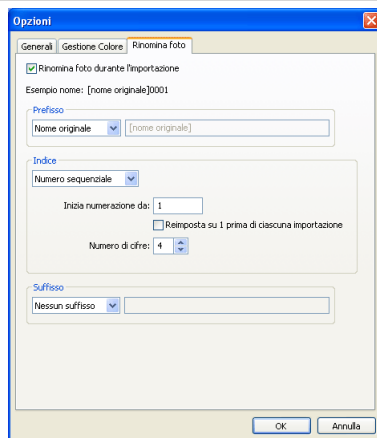


Altre impostazioni: *preferenze/Nikon Message Center*

4/4

Rinomina foto

Sceglie come PictureProject denomina le nuove foto. Vedi ["Opzioni di trasferimento: La Scheda "Rinomina foto"](#) per maggiori informazioni. I cambiamenti a queste impostazioni si applicano anche a importazione, all'Import Assistant e alla scheda "Rinomina foto" nella finestra di dialogo "Opzioni di trasferimento".



PictureProject è dotato di una funzione di aggiornamento automatica nota come Nikon Message Center. Nikon Message Center verifica gli aggiornamenti disponibili per numerosi prodotti digitali Nikon, incluso PictureProject. Se il computer è connesso a Internet, Nikon Message Center verifica automaticamente la presenza di aggiornamenti all'avvio di PictureProject. È inoltre possibile controllare se sono disponibili aggiornamenti scegliendo **Controlla per aggiornamenti...** dal menu **Guida**. In caso affermativo, verrà visualizzata una finestra di dialogo.

Privacy

I dati forniti dall'utente per questo servizio non verranno comunicati a terzi senza il consenso dello stesso utente.

Download degli aggiornamenti

Per eseguire il download degli aggiornamenti è necessario disporre di una connessione a Internet. All'utente verranno addebitate le tariffe applicabili dal gestore telefonico o dal provider di servizi Internet utilizzato.

Connessioni Dial-up

In caso si utilizzi una connessione dial-up, prestare attenzione, in quanto la connessione non viene interrotta automaticamente al termine del download. Accertarsi di avere eseguito la disconnessione manualmente.

