



PictureProject 指南

整理、查看、修飾以及共享照片

工具欄	2
編排照片	
● 使用 PictureProject 編排照片	3
整理照片	
● 彙集	7
● 尋找照片	8
● 從收集中移除照片	9
● “?” 圖示	10
查看照片	
● 分類匯整	11
● 分類照片	12
● 縮圖和預覽	13
● 幻燈片播放	14
● 動態影像	15
修飾照片	
● 自動修飾	16
共享照片	
● 進行列印	17
● 透過電子郵件共享照片	18
● 建立一個版面佈置	19
● 在 CD 或 DVD 上共享照片	20
● 製作影片（僅限於 Windows 系統下）	21
● 傳送自 Pictmotion 相機（僅限於 Windows 系統下）	22





工具欄

在 PictureProject 軟體中的大部分選項都可以從工具欄上進行操作。



在工具欄上可使用的選項可能會隨著所安裝的 PictureProject 軟體版本的不同或所購買地區的不同而變化。有些選項只有當其他 Nikon 軟體存在於同一部電腦上時，才可使用。

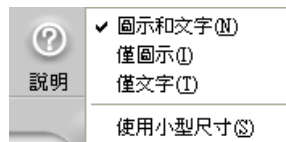
隱藏的工具

若工具欄太長以至於不能夠在畫面的視窗中全部顯示出來的話，在其右側將會出現一個 **»** 鍵。可以透過按一下該鍵並在其後出現的功能表中進行選擇的方法來對工具欄中目前不可見的工具進行操作。



顯示選項

若要選擇如何顯示各個工具，請使用滑鼠的右鍵（Windows 系統下）或按住 **control** 鍵（Macintosh 系統下）並選擇下列選項中的某一個選項。



選項	顯示
圖示和文字	
僅圖示	
僅文字	
使用小型尺寸	圖示將以一種被縮小的尺寸來顯示。例如，當 圖示和文字 被選擇時，將出現如下顯示。

也可以透過從 **»** 功能表（參閱反面頁上的說明）中選擇 **設定** 的方法來顯示工具欄選項。





編排照片：使用 *PictureProject* 編排照片

1/4

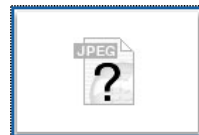
所有照片必須在 PictureProject 軟體中進行編排之後，才能對其進行整理、查看、修改、列印或共用等操作。當使用 PictureProject Transfer 將照片複製到電腦上時，新照片將被自動編排。電腦硬碟或可移動磁碟中的既存照片可使用匯入小幫手進行編排。

原始照片的位置	編排工具	說明	編排後照片的位置
相機 (請參閱第 4 頁)	PictureProject Transfer	照片在傳送時將被自動編排。 Pictmotion 視頻 被編排為電腦 Pictmotion 檔案。	編排後的照片將被儲存到在“傳輸選項”對話視窗中的“ 傳輸目的地 ”索引標籤內所選擇的資料夾中。*
電腦硬碟 (請參閱第 5 頁)	 鍵	使用該  鍵對電腦硬碟中原有照片進行編排。	可在照片的原始位置上對其進行編排，亦可將其複製到在“傳輸選項”對話視窗中的“ 傳輸目的地 ”索引標籤內所選擇的資料夾中。*
CD、DVD 或其他可移動磁碟 (請參閱第 6 頁)	匯入小幫手	使用匯入小幫手複製到電腦硬碟中的照片，將在 PictureProject 軟體中被自動編排。	已被編排的照片將被儲存到在“傳輸選項”對話視窗中的“ 傳輸目的地 ”索引標籤內所選擇的資料夾中。*

*預設目的地為位於“我的文件\我的圖片”或“我的文件”資料夾（Windows 系統下）中的“PictureProject”資料夾，或位於啟動硬碟（Macintosh 系統下）中的“用戶/（用戶名）/圖片/PictureProject”資料夾。

編排後的照片

已經編排好的照片若在 Windows Explorer 或 Finder 中被刪除、移動或重新命名，它們在照片列表中顯示為“?”圖示，並且再也無法在 PictureProject 中進行查看。若要重新編排已移動或重命名的照片，或從照片列表中移除已刪除照片，[請按兩下“?”圖示](#)。



使用匯入小幫手功能來編排電腦硬碟中的照片

匯入小幫手功能可以被用於對電腦硬碟中的照片進行編排。詳細資訊，請參閱“[傳送和編排照片：編排資料夾](#)”。



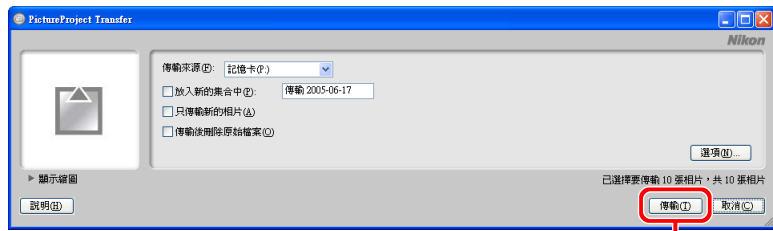
編排照片：使用 PictureProject 編排照片

2/4

編排新照片

當使用 PictureProject Transfer 將照片從相機傳送到電腦中時，照片將被自動編排。

- 1 將相機與電腦進行連接並開啓相機。PictureProject Transfer 將被自動啓動。



傳輸 鍵

Windows XP

在 Windows XP 系統下，當相機被連接並開啓電源時將會顯示 **自動播放**（“可移動磁碟”）對話視窗。

自動啓動

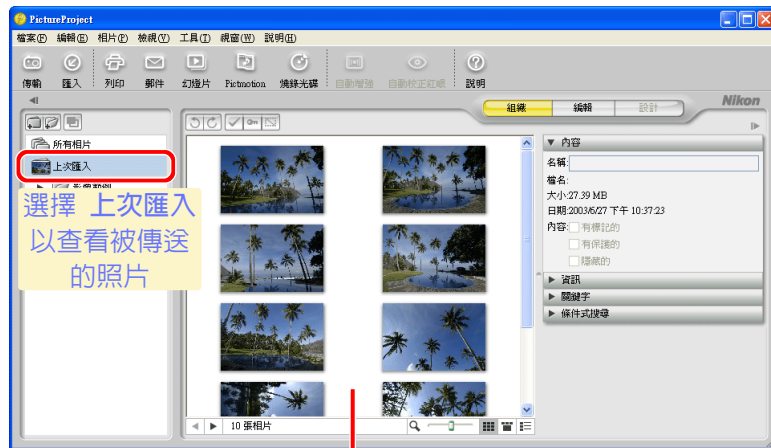
若在“選項”（“偏好設定”）對話視窗的“**一般**”索引標籤中沒有勾選 **自動啓動** 選項的話，則 PictureProject Transfer 將不會自動啓動。

Pictmotion

如果記憶卡中包含了具有 Pictmotion 功能的相機所建立的 Pictmotion 檔案，**當檔案被傳送時，PictureProject 將自動建立和編排 Pictmotion 影片**。

- 2 按下 **傳輸** 鍵以便將照片從相機上複製到電腦上。
詳細資訊請參閱“**選擇照片進行傳送**”或“**技術注意事項**”。

- 3 PictureProject 軟體將自動編排照片並在傳送完成後將照片顯示在照片列表中。



照片列表

從哪裡尋找編排後的照片

編排後的照片將被儲存在使用“傳輸選項”對話視窗中的“**傳輸目的地**”索引標籤進行選擇的資料夾中。預設設定為位於“我的文件\我的圖片”或“我的文件”資料夾（Windows 系統下）中的“PictureProject”資料夾，或位於啓動硬碟（Macintosh 系統下）中的“用戶/（用戶名）/圖片/PictureProject”資料夾。




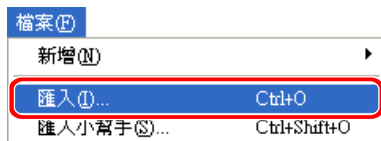
編排照片：使用 PictureProject 編排照片

3/4

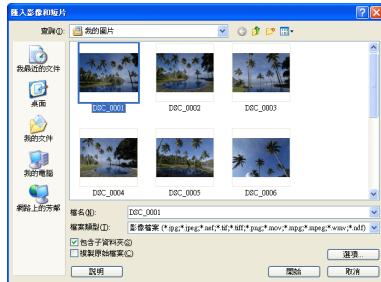
編排原有照片

若要對電腦硬碟中所選擇的照片進行編排時，請執行以下步驟。

1 按一下  鍵或從 **檔案** 功能表中選擇 **匯入...**。



2 導向所希望的位置並選擇照片。



資料夾和收集

對包含照片的每一個原始資料夾都將建立一個收集。任何子資料夾都使用與原始資料夾相同的名稱，以收集的形式在資料夾中列出。例如，若照片是從“我的圖片”的“2004”資料夾中被輸入的話，照片將在位於收集列表頂層的“2004”收集中被進行編排。若“2004”資料夾中還包含一個名為“四月”的子資料夾的話，則照片將在位於名為“2004”的資料夾中的一個“四月”收集內被進行編排。

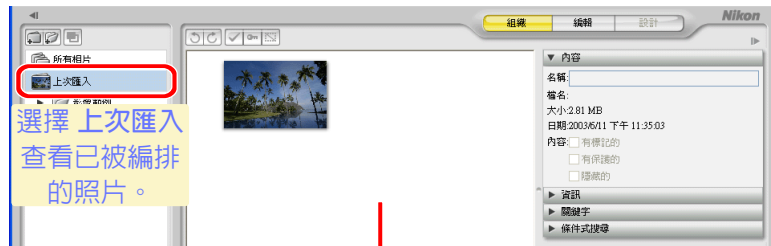
以下選項可以選擇：

包含子資料夾：勾選本選項可複製在所選中資料夾下的所有資料夾。

複製原始檔案：選擇本選項可將所選擇的檔案複製到在“傳輸選項”對話視窗中的“**傳輸目的地**”選項標籤內所選擇的資料夾中。

選項...：按一下該鍵可顯示“傳輸選項”對話視窗中的“**重新命名相片**”索引標籤，在此您可以選擇在 PictureProject 軟體中如何對照片進行命名（若選擇 **複製原始檔案**，檔案名稱也可以被改變）。任何變更都將會反映在“選項”（“偏好設定”）對話視窗的“重新命名相片”索引標籤中。

3 按一下 **開始**（Windows 系統下）或 **打開**（Macintosh 系統下）鍵以對所選擇的照片進行編排。最新編排的照片將被顯示在 PictureProject 照片列表上。



照片列表



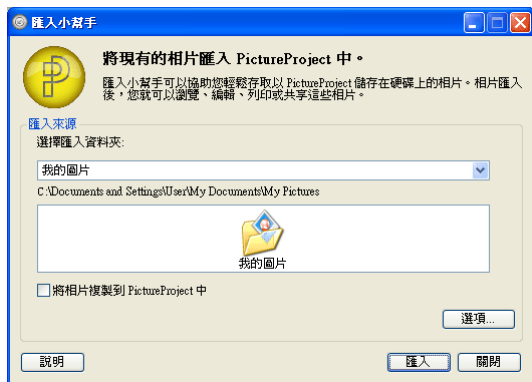
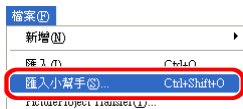
編排照片：使用 PictureProject 編排照片

4/4

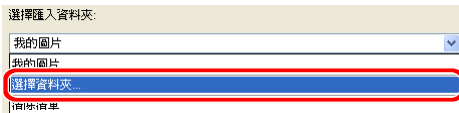
編排可移動磁碟中的照片

可使用匯入小幫手將 CD 及其它可移動磁碟中的照片複製到電腦上，並對其進行編排。

- 1 從 **檔案** 功能表中選擇 **匯入小幫手...**。將會顯示以下對話視窗。



- 2 從 **選擇匯入資料夾** 功能表中選擇 **選擇資料夾**。



匯入小幫手

匯入小幫手功能也可以用來編排電腦硬碟中的原有照片。詳細資訊，請參閱“[編排資料夾](#)”。

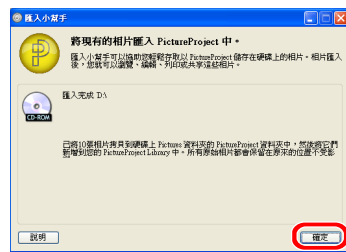
- 3 選擇包含有可移動磁碟的磁碟機。



- 4 按一下 **匯入** 以對可移動磁碟中的所有照片進行複製。



- 5 將顯示如右圖所示的對話視窗；按一下 **確定**。
最新被編排的照片將顯示在 PictureProject 照片列表中。



在哪兒能找到已被編排的照片

使用匯入小幫手複製的照片將被自動編排，並儲存到“傳輸選項”對話視窗中的“**傳輸目的地**”索引標籤內所選擇的資料夾中。預設設定為位於“我的文件\我的圖片”或“我的文件”資料夾（Windows 系統下）中的“PictureProject”資料夾，或位於啟動硬碟（Macintosh 系統下）中的“用戶/（用戶名）/圖片/PictureProject”資料夾。

查看使用 PictureProject 的版本 1.5 或更高版本所建立的光碟

當使用 PictureProject 的版本 1.5 或更高版本所建立的光碟被插入 CD 或 DVD 驅動器時將被 **自動編排**。




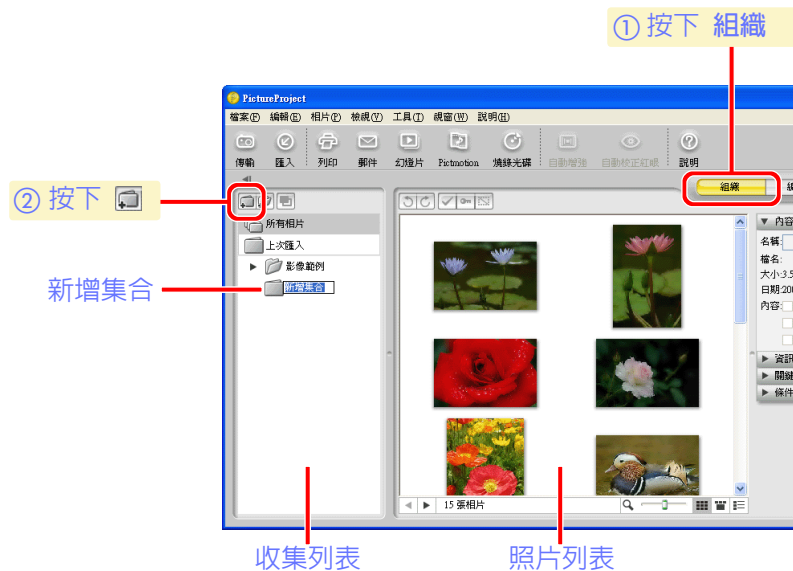


整理照片：彙集

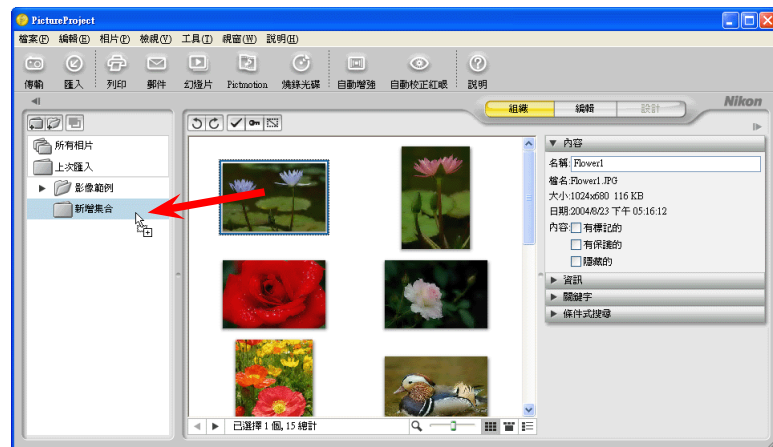
可將不同位置的照片依照主題歸至同一個集合。若要建立一個新的集合時，請執行以下步驟：

1 按下 **組織** 鍵。

2 按下  (“新增集合”) 鍵。一個新的收集將會被添加到收集列表中。該集合名將被反白顯示，請對新集合輸入一個合適的名稱。



3 從照片列表上拖拽照片並將其放進新集合中。



當收集列表中的新收集被選擇時，收集中的照片將被顯示在照片列表中。

整理收集

收集可以被分配到 [資料夾](#) 中。

從一個集中移去照片

若要從一個集中移去照片，請選擇照片並從 **編輯** 功能表中選擇 **刪除...**。詳細資訊請參閱 [“從集中移除照片”](#)。

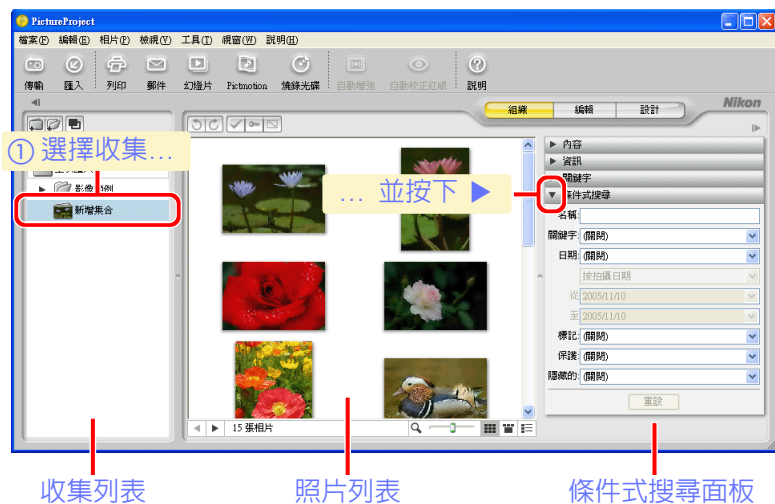




整理照片：尋找照片

若要尋找在特定日期建立或傳輸的照片，或透過關鍵字、檔案名、檔案屬性來尋找照片時，請執行以下步驟：

- 1 在收集列表中選擇一個收集或資料夾，並按一下 **條件式搜尋** 旁邊的 ► 以開啓搜索面板。



- 2 選擇搜索選項。在所選擇的集合或資料夾中所有符合選擇標準的照片將出現在照片列表上。

選項	說明
名稱	根據檔案名稱搜索照片。支援萬用字元（“*”和“?”）。“?”可代替任何單個字元，而“*”可代替任何文字。例如，輸入“*1”將可找出名稱以“1”結尾的所有檔案，輸入“???1”則可找出名稱為4個字元且以“1”結尾的所有檔案。
關鍵字	可搜索具有特定 關鍵字 的照片。
日期	對當天、上一周、上月或去年，或指定日期，或一段指定日期範圍內所創建或編排的照片進行搜索。
標記	若選擇 僅限有標記的 ，則僅搜索帶標記的照片；若選擇 僅限未標記的 ，則僅搜索未帶標記的照片。
保護	若選擇 僅限鎖定的 ，則僅搜索被鎖定的照片；若選擇 僅限未鎖定的 ，則僅搜索未被鎖定的照片。
隱藏的 (僅限於 Windows 系統下)	若選擇 僅限隱藏的 ，則僅搜索被隱藏的照片；若選擇 僅限顯示的 ，則僅搜索未被隱藏的照片。

若條件式搜尋面板未被顯示

若條件式搜尋面板未被顯示，請從 **視窗** 功能表中選擇 **顯示調色盤**，或按一下位於照片列表頂部的 ◀。

標記、保護和隱藏照片

有關標記、保護和隱藏照片的詳細資訊，請參閱 **“屬性面板”**。

若要顯示所選匯整或資料夾中的所有照片，請按一下照片列表或搜索過濾面板中的 **重設** 鍵（只有在選定搜索過濾選項的情況下，**重設** 鍵才能起作用）。





整理照片：從收集中移除照片

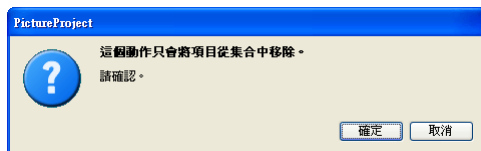
若要從一個收集中移除照片時，請執行以下步驟：

1 在收集列表中選擇收集。若要從所有收集中刪除照片時，請選擇 **所有相片** 或 **上次匯入**。

2 選擇照片並從 **編輯** 功能表中選擇 **刪除...**。



3 若選擇了一個用戶建立的收集時，將顯示以下對話視窗。請按下 **確定**。



若目前收集為 **所有相片** 或 **上次匯入** 時，將顯示以下對話視窗。請按下 **確定** 以便從 PictureProject 中刪除照片。若要將從 PictureProject 中刪除的照片再移到電腦的資源回收筒時，請在按下 **確定** 之前選擇 **刪除原始影像檔案**。



刪除編排後的照片

在 Windows Explorer 或 Finder 中被刪除的照片將無法在 PictureProject 下進行查看。那些已經被移動到資源回收筒或垃圾筒中、但還沒有從 PictureProject 軟體中刪除的照片，都將被顯示為如右所示。在刪除一張已編排好的照片之前，請按上述方法將它從所有收集中刪除。



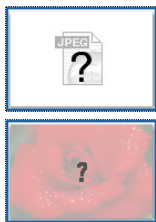
“Delete” 捷徑

透過選中照片並按下 delete 鍵的方式，也可以從相片集中刪去照片。若要從所有相片集中移除所選擇的照片，請在按住 shift 的同時按下 delete 鍵。



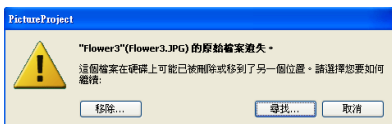
整理照片：“?” 圖示

已經編排好的照片若在 Windows Explorer 或 Finder 中被刪除、移動或重新命名，它們在照片列表中顯示為 “?” 圖示，並且再也無法在 PictureProject 中進行查看。

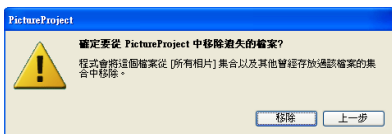


若縮圖在超快速緩衝記憶體中，
即會顯示預覽。

按兩下帶有 “?” 圖示的照片將顯示如右圖所示的對話視窗。請按一下 **移除...** 或 **尋找...**。



- **移除...**：將出現如右圖所示的對話視窗。按一下 **移除** 可從照片列表中刪除 “?” 圖示，或是按一下 **上一步** 則可返回至前一個對話視窗。

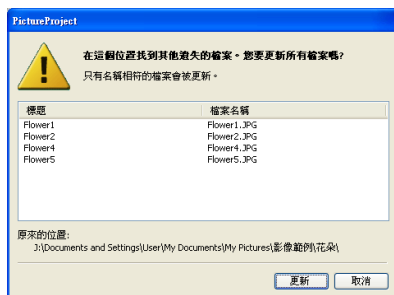


- **尋找...**：將出現如右圖所示的對話視窗。請在資料列表中選擇照片並按一下 **開啟**。這時將出現一個確認對話視窗。按一下 **更新** 可將照片列表中的圖示鏈結至選定的檔案，或是按一下 **取消** 則維持原照片編排而直接退出。



移動與重命名資料夾

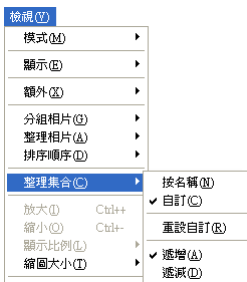
若在 Windows Explorer 或 Finder 中，如果編排照片資料夾被移動或重命名，該資料夾中的所有照片在照片列表中將顯示為 “?” 圖示。若按照左邊所述步驟還原該資料夾中的照片，將出現如右圖所示的對話視窗。按一下 **更新** 可還原該資料夾中的所有照片（已經重命名的照片將不會被還原）。





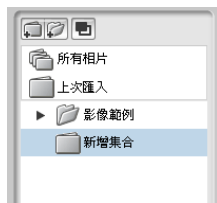
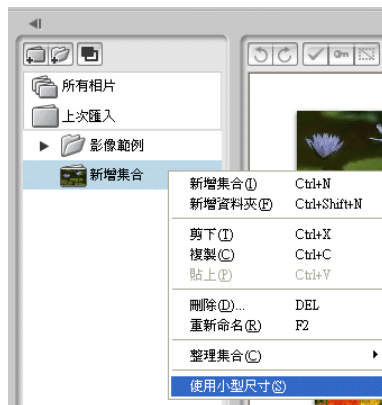
查看照片：分類匯整

在 **檢視** 功能表中選擇 **整理集合**，然後在下列選項中進行選擇，即可改變收集和資料夾在收集列表中的排列順序：

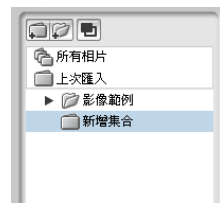


分組方式	說明
按名稱	以資料夾和匯整名稱的順序來排列照片。
自訂	以手動方式來排列匯整的相片與資料夾。
重設自訂	將目前順序選定為預設自訂順序。
遞增	以遞增的順序來分類。
遞減	以遞減的順序來分類。

若要在收集列表中使用小圖示，請在列表中的任意一處按一下滑鼠右鍵（Windows 系統下）或按住 **control** 鍵（Macintosh 系統下），在所顯示的功能表中選擇 **使用小型尺寸**。



未選擇 使用小型尺寸



已選擇 使用小型尺寸

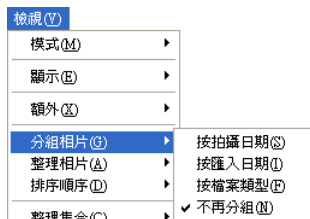




查看照片：分類照片

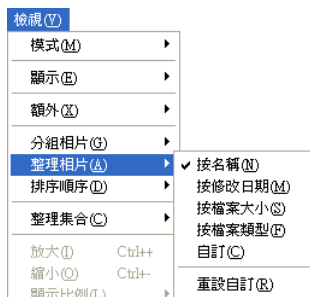
在組織模式中，可按照名稱、拍攝日期、檔案大小或副檔名來對照片進行分類。

- 在 **檢視** 功能表中，選擇 **分組相片**，再對照片分類時的分組方式進行選擇。



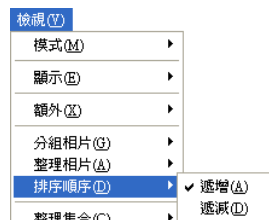
分組方式	說明
按拍攝日期	按拍攝日期進行分組。
按匯入日期	按照片的編排日期進行分組。
按檔案類型	按副檔名進行分組。
不再分組	不對照片進行分組。

- 選擇 **整理相片**，再對各組中照片如何分類進行選擇。



分類鍵	說明
按名稱	以檔案名稱的順序來排列照片。
按修改日期	以所修改日期的順序來排列照片。
按檔案大小	以檔案的大小順序來排列照片。
按檔案類型	按副檔名順序排列照片。
自訂	使用滑鼠來手動重新排列照片。
重設自訂	將目前順序選定為預設自訂順序。

- 選擇 **排序順序**，並選擇 **遞增** 或 **遞減**。



選項	說明
遞增	以字母或數字從小到大來分類。
遞減	以字母或數字從大到小來分類。

分組照片

只有在 **顯示縮圖** 時，**分組相片** 選項才有效。

分類小竅門

擁有相同日期、檔案大小以及檔案類型的照片將進一步按照檔案名稱分類。

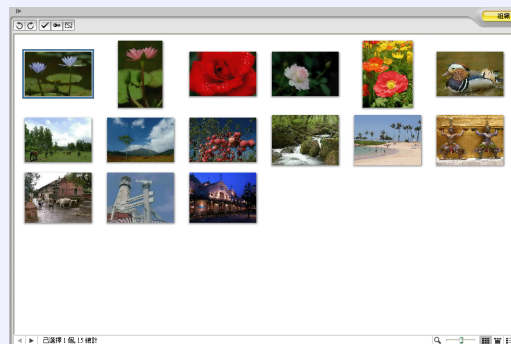




查看照片：縮圖和預覽

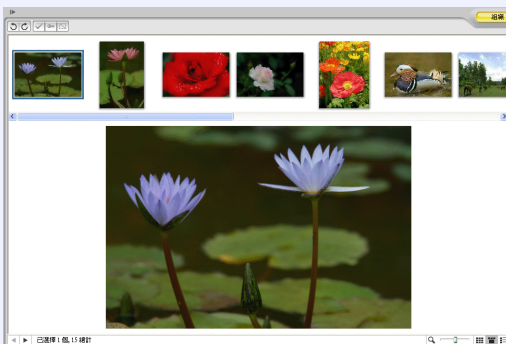
在組織模式中，可以下列幾種方式來查看照片：縮圖、帶有目前照片預覽的縮圖，或帶有照片資訊的縮圖。請按一下 (“縮圖”)、 (“相片及縮圖”)、或 (“清單”)。

(“縮圖”)



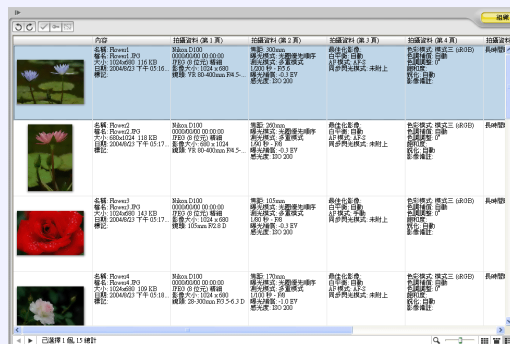
照片以縮圖的方式被列出。

(“相片及縮圖”)



縮圖將被列於照片列表區域的頂部，其中目前所選擇的照片可被列於底部進行預覽。使用 和 鍵來預覽其他照片。

(“清單”)



縮圖與照片資訊一起被列出。

改變縮圖大小

使用 “縮圖大小” 捲軸可改變照片列表區域中縮圖尺寸大小。縮圖的尺寸決定了在照片列表區域中一次可顯示的照片數量。



“縮圖大小” 捲軸


照片列表區域

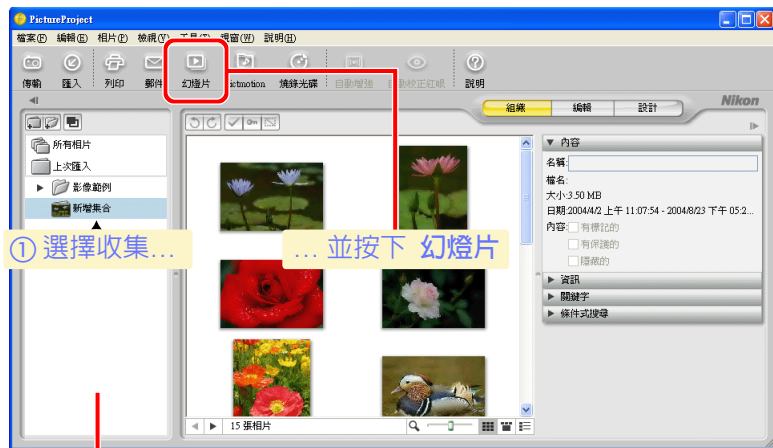
若要隱藏面板和擴大照片列表區域的尺寸時，請從 視窗 > 顯示調色盤 功能表中除去勾選，或按一下位於照片列表頂部的 。



查看照片：幻燈片播放

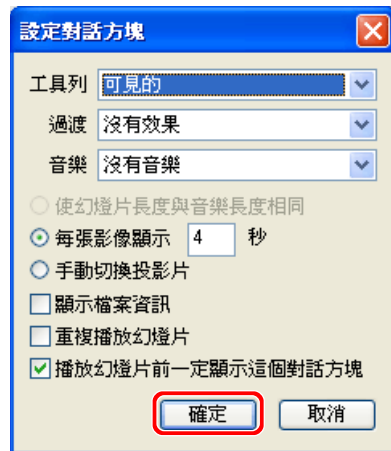
若要以自動“幻燈片播放”的形式播放照片時，請執行以下步驟：

- 1 在收集列表中選擇一個收集或資料夾，然後按下 （幻燈片）鍵。



收集列表

- 2 在按照 [幻燈片及動態影像設定](#) 中的說明對幻燈片播放選項進行調整之後，按一下 **確定** 以開始播放幻燈片。



選擇用於幻燈片播放的照片

若要在幻燈片播放中查看選擇的照片時，請在按下 **幻燈片** 鍵之前先在照片列表中選擇所要播放的照片。

中斷幻燈片播放

若要中斷幻燈片播放時，請按下幻燈片播放視窗中的影像即可。




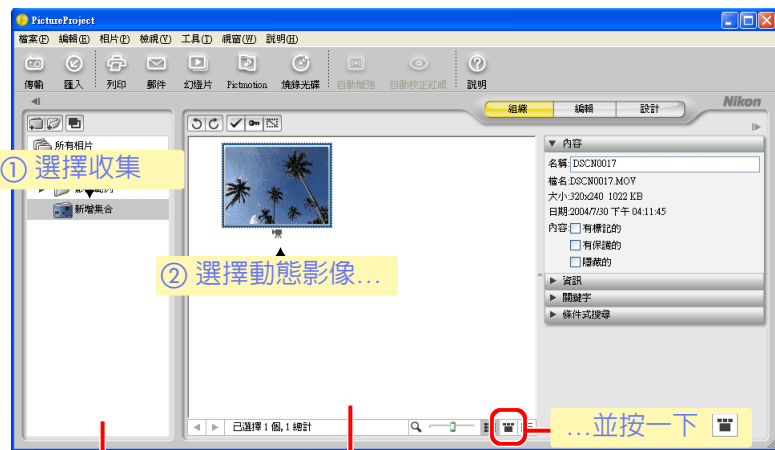


查看照片：動態影像

若要查看動態影像時，請執行以下步驟：

1 在收集列表中選擇一個收集或資料夾。

2 選擇位於照片列表中一個動態影像並按一下  (“相片及縮圖”)。





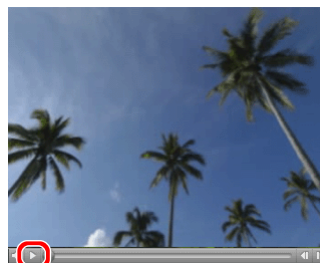
收集列表

照片列表

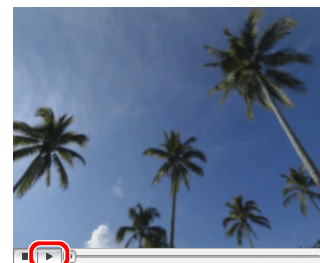
需要的軟體

播放使用尼康數位相機所錄製的錄影片時需要 Apple QuickTime，而以 MPEG1 和 WMV 格式（僅限於 Windows 系統下）播放錄影片時則需要 DirectX。以上軟體可透過簡易安裝選項來進行安裝，詳細資訊請參閱“[安裝 / 移除 PictureProject](#)”。

3 動態影像將以縮圖預覽的方式被顯示。按一下  /  鍵以播放動態影像。



QuickTime 格式



MPEG1/WMV 格式


暫停播放

在播放動態影像短片過程中， /  鍵將變為  / 。請按一下  /  鍵以暫停播放。

在編輯模式下查看動態影像

當在編輯模式下選擇一個動態影像時，將顯示動態影像播放控制。請按兩下照片列表中的動態影像，並/或選擇一個動態影像後，按一下 **編輯**。請注意，雖然 QuickTime 格式的錄影片可以被旋轉，但是不能被編輯。


(“幻燈片”) 鍵

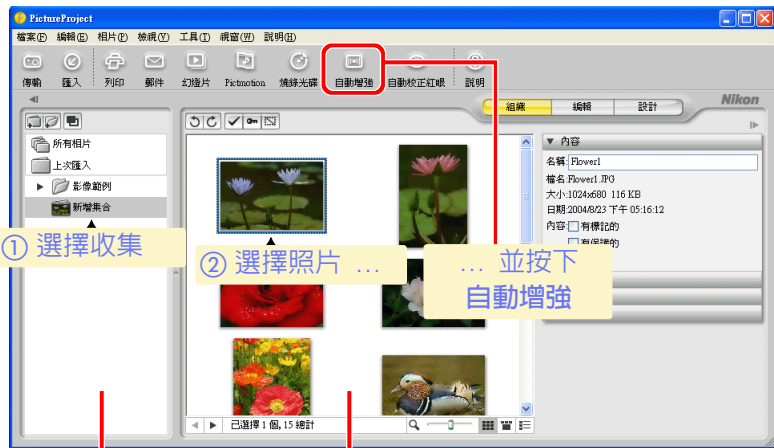
通過按一下  (“幻燈片”) 鍵的方法，也可播放縮圖列表中所選擇的動態影像。若在幻燈片播放“設定”對話視窗中選擇了 **重複播放幻燈片** 選項時，則動態影像將會重複播放直至被停止。請參閱“[幻燈片及動態影像設定](#)”。



修飾照片：自動修飾

爲了獲得最佳曝光、色彩和對比度，請執行以下步驟：

- 1 在收集列表中選擇一個收集或資料夾。
- 2 選擇將要修飾的照片，然後按下 （自動增強）。




收集列表

照片列表

自動修飾選項

有關對自動修飾選項進行分別調整的資訊請參閱“[修飾照片](#)”。

若要使用 **自動校正紅眼** 工具來校正紅眼時，請執行以下步驟：

- 1 在收集列表中選擇一個收集或資料夾。
- 2 選擇將要修飾的照片，然後按下 （自動校正紅眼）。




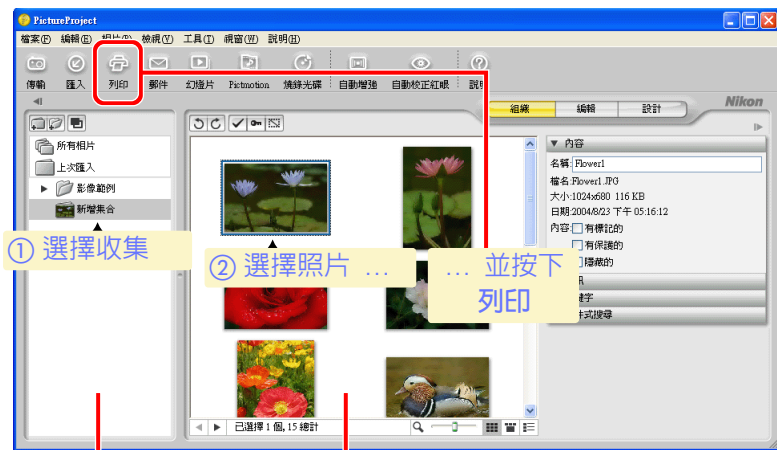
收集列表

照片列表

若要列印所選擇的照片時，請執行以下步驟：

1 在收集列表中選擇一個收集或資料夾。

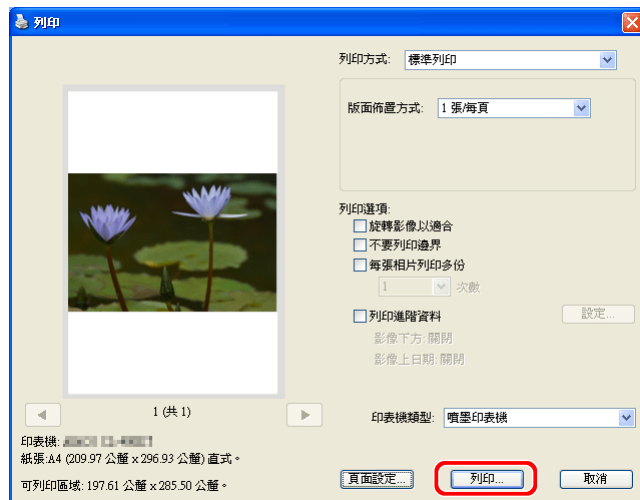
選擇將要列印的照片，然後按下  (列印)。



收集列表

照片列表


3 在按照 [列印設定](#) 中的說明對印表機設定進行調整之後，請按一下 **列印...** 以列印照片。

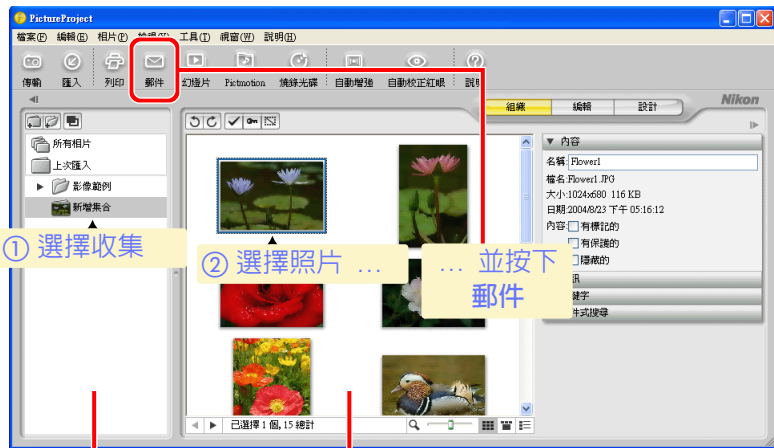




共享照片：透過電子郵件共享照片

若要使用電子郵件來發送照片時，請執行以下步驟：

- 1 在收集列表中選擇一個收集或資料夾。
- 2 選擇將要用電子郵件發送的照片，然後按下 （郵件）。



收集列表

照片列表

- 3 在按照 [電子郵件設定](#) 中的說明對電子郵件選項進行調整之後，請按一下 **傳送**。



- 4 將啟動預設的電子郵件應用程式。按照電子郵件應用程式所附文檔中的說明，進行照片的發送。

支援的電子郵件應用程式

Windows 系統下

Outlook Express、Outlook、Eudora

Macintosh 系統下

Entourage X、Mail、Eudora





共享照片：建立一個版面佈置

若要為所選擇的照片建立一個用於列印、發送電子郵件或其他操作的版面佈置時，請執行以下步驟。

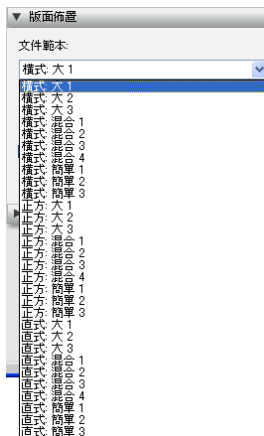
- 1 在收集列表中選擇一個收集。
- 2 選擇將要排版的照片，然後按下 **設計**。



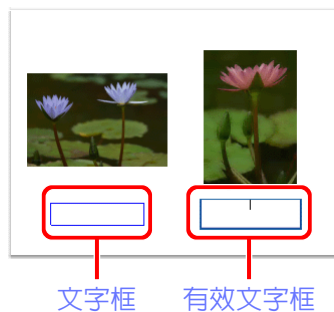
收集列表

照片列表

- 3 透過按一下 **版面佈置** 旁邊的 ► 可開啓“版面佈置”面板，再從 **文件範本** 功能表中選擇想要的版面配置方式。如果需要，請參閱在設計模式中的 **“內容”** 和 **“版面佈置”** 面板。



- 4 透過按兩下相關文字框並輸入文字的方法，可將說明和標題添加到版面配置格局中的每張照片上。有關如何選擇字體以及字體大小的資訊，請參閱 **“內容”** 和 **“版面佈置”** 面板。



所選擇的版面配置將被反映到使用 (列印)、 (郵件)、 (幻燈片) 或 (燒錄光碟) 鍵進行的任何下一步的操作中。

圖示


若在建立版面配置之後使用了 **列印**、**郵件**、**幻燈片** 或 **燒錄光碟** 選項時，在收集列表的收集名稱旁邊將會出現一個 圖示，表示在該集中存在一個版面配置。若要為一套照片創建多種版面配置方式，可 **複製收集** 並為每個拷貝創建一個新的版面配置。

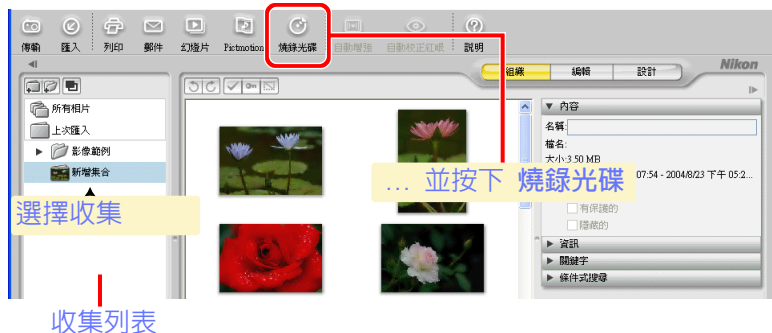




共享照片：在 CD 或 DVD 上共享照片

若要在 CD 或 DVD 光碟上儲存照片，請執行以下步驟。

- 1 建立一個僅包含將被儲存到光碟上照片的資料夾或收集。
- 2 將一張空白盤插入磁碟機中。
- 3 選擇包含要被儲存照片的資料夾或收集，並按下 （燒錄光碟）。



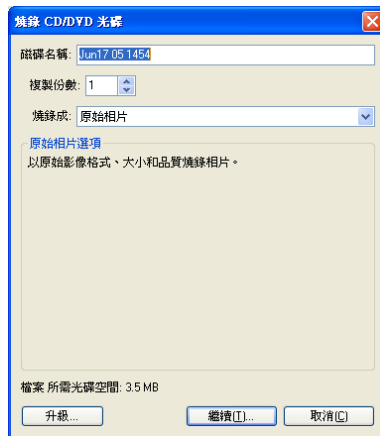
儲存照片版面配置

在 [設計模式](#) 中所建立的照片版面配置可以以 JPEG 影像格式來進行儲存。請參閱“[‘燒錄 CD/DVD 光碟’對話視窗](#)”。

燒錄 CD/DVD 設定

有關調整設定的詳細資訊，請參閱“[‘燒錄 CD/DVD 光碟’對話視窗](#)”。

- 4 將顯示如右圖所示的對話視窗。[調整設定](#) 並按一下 [繼續...](#)。



- 5 將顯示如右圖所示的對話視窗。在 [調整設定](#) 之後，按一下 [燒錄](#) 以將所選資料夾或收集中的照片複製到光碟中。



可用硬碟空間

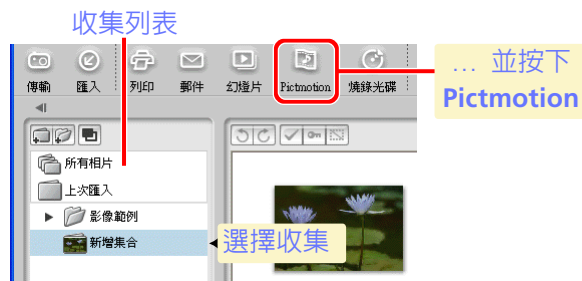
燒錄光碟 選項需要的可用硬碟空間相當於所選相片集或檔案夾中資料量的兩倍。



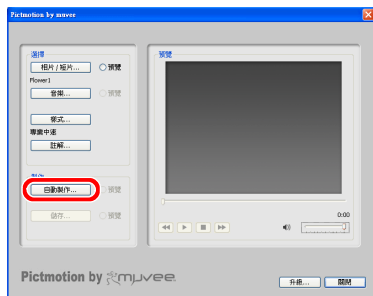
共享照片：製作影片（僅限於 Windows 系統下）

“Pictmotion”選項可將靜止照片和一段動態影像組合在一起來建立一部帶有自創聲音格調的錄影片。您只需簡單地選擇照片或動態影像，並選擇一種聲音格調和錄影風格，剩下的工作可由 Pictmotion 來幫您完成。所製作的錄影片可作為電子郵件的附件進行傳送，或在電腦上進行播放。若要建立一段 Pictmotion，請執行以下步驟：

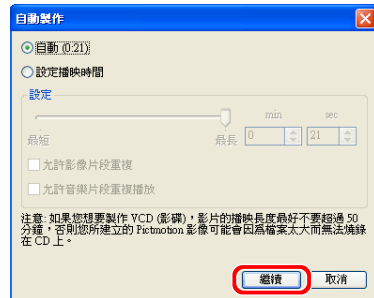
- 1 在收集列表中選擇收集或資料夾，並按一下 **（Pictmotion）**。



- 2 將出現如右所示的對話視窗。請按一下 **自動製作**。



- 3 將出現如右所示的對話視窗。請按一下 **繼續** 以關閉對話視窗並開始製作影片。



- 4 當影片完成時，將可以使用 **儲存...** 鍵。請按一下 **儲存...**。



- 5 從 **儲存** 功能表中選擇 **電腦播放**，並從 **Windows Media Video** 和 **MPEG1** 兩者中選擇其中一種格式。按一下 **儲存** 以便選擇檔案名稱和位置，並儲存該錄影片。



所製作的影片將以 PictureProject 軟體來進行自動編排，並可按照在“**動態影像**”中所描述的方法進行瀏覽。

muvee 和 Pictmotion 由 muvee Technologies 授權。



詳細資訊請參閱“[共享照片：Pictmotion 選項](#)”。



共享照片：傳送自 Pictmotion 相機（僅限於 Windows 系統下）

1/3

使用相機建立的 Pictmotion 影片可傳送到 Windows 系統的電腦中，透過 PictureProject 進行查看。傳送過程中，Pictmotion 影片將轉換為 Windows Media（“.wmv”）或 MPEG1（“.mpg”）視頻，以便在電腦中播放。若要傳送 Pictmotion 影片，請執行以下步驟：

1 連接並開啓相機。PictureProject Transfer 將啓動。



2 按一下 **傳輸**。如果記憶卡中存有 Pictmotion 影片，將顯示如右圖所示的選項。

- **格式**：選擇 Windows Media Video 或 MPEG1。
- **影像**：若 **格式** 選擇了 MPEG1，請選擇 NTSC 或 PAL。
- **品質**：選擇影像品質。
- **畫面大小**：若 **格式** 選擇了 Windows Media Video，請選擇視頻的畫面尺寸。



• **不要再顯示此對話方塊**：在此後的傳送過程中，隱藏 Pictmotion 轉換視窗。若選擇了該選項，將在“傳送選項”視窗的“Pictmotion”索引標籤中選擇的設定下傳送 Pictmotion 影片。若要再次顯示轉換視窗，請在“Pictmotion”索引標籤中選擇 **在傳輸之前顯示選項對話方塊**。

3 按一下 **確定**。PictureProject 將建立一個 Pictmotion 視頻，並將其顯示在照片列表中，在此能如 [動態影像](#) 中所述播放視頻。

選擇 Pictmotion 檔案進行傳送

若要 [選擇](#) Pictmotion 影片進行傳送，請在 PictureProject Transfer 視窗中顯示縮圖（請注意，被單獨選定影片的組成照片將不會被傳送）。Pictmotion 檔案將用 圖示標識。若想更簡易地找出 Pictmotion 檔案，請 [根據檔案夾或副檔名對照片進行分組](#)。

Pictmotion 影片中的照片

若在傳輸 Pictmotion 影片之前，從記憶卡中刪除了影片中的任何照片，PictureProject 將不能正確地建立出適合在電腦上播放的 Pictmotion 視頻。

傳送時間

將幻燈播放轉變成視頻格式需要花費一定時間。

PictureProject DVD Show

若已安裝 PictureProject DVD Show，**格式** 功能表將會包含 MPEG2。PictureProject DVD Show 不能使用從相機傳送來的 Pictmotion 影片建立 DVD 或 VCD 格式的視頻。



共享照片：傳送自 Pictmotion 相機（僅限於 Windows 系統下）

2/3

傳輸選項：“Pictmotion”索引標籤

Pictmotion 轉換視窗中的格式、影像、品質及畫面大小選項亦可在傳送選項的“Pictmotion”索引標籤中進行調整。若要顯示傳送選項，請在 [PictureProject Transfer](#) 中按一下 **選項...**。選擇在傳輸之前顯示選項對話方塊，可在從包含 Pictmotion 影片的記憶卡中傳送照片時顯示 Pictmotion 轉換視窗。



若要下載 mp3、m4a、wma 或 wav 檔案至相機記憶卡，以便今後用於 Pictmotion 動態影像，或從記憶卡中刪除自定義音樂，請檢查相機是否已連接至電腦並按一下 **變更...**。這時，將顯示“Pictmotion Utility”視窗；執行相反的操作則可添加背景音樂。請注意，聲音檔案無法下載到相機記憶體中，儲存在相機記憶體中的預安裝音樂也無法刪除。

1 按一下 **瀏覽...** 並選擇需要複製到相機記憶卡的聲音檔案。所選檔案將顯示在 **瀏覽...** 按鈕旁邊。

2 按一下 **新增** 即可將聲音檔案複製到相機記憶卡中，或按一下 **取代** 將目前在音樂列表中所選的音樂替換為新音樂。新音樂將會出現在音樂列表中。



音樂列表

播放/移除/記錄

將音樂添加至音樂列表之前，若要試聽，請按一下 **播放**。這時，**播放** 按鈕將變為 **停止**；再次按一下即可結束播放。按一下 **移除** 可從相機記憶卡中刪除在音樂列表中所選的音樂。按一下 **記錄** 則可查看已添加至音樂列表的 [檔案列表](#)。

聲音檔案

每個聲音檔案在相機記憶卡中佔據 4 MB 的空間。所有音樂都被轉換成速率為 22 KHz 的單聲道 wav 檔案；檔案將自動被截短為相機所支援的最大長度。最多可下載聲音檔案的數量取決於相機型號。





共享照片：傳送自 *Pictmotion* 相機（僅限於 *Windows* 系統下）

3/3

“匯出音樂檔案的記錄”視窗

匯入相機記憶卡中的聲音檔案將被複製到 *PictureProject* 下的檔案夾中。按一下“*Pictmotion Utility*”視窗中的 **記錄**，可以查看該檔案夾中的檔案。若要從該檔案夾中刪除拷貝，請選擇檔案並按一下 **移除**。



✎ 自定義聲音檔案

當一個自定義聲音檔案被複製到相機記憶卡時，匯出歷史檔案夾中將建立一個檔案的拷貝。該拷貝可用於 *Pictmotion* 影片（包含自定義音樂）被傳送到電腦時所建立的 *Pictmotion* 視頻中，以確保視頻中使用的音樂具有高的品質。若相機記憶卡的 *Pictmotion* 影片中正在使用自定義聲音檔案，切勿將它們從匯出歷史檔案夾中刪除。在影片被傳送到電腦之前，如果從匯出歷史檔案夾中刪除了自定義音樂，建立電腦 *Pictmotion* 視頻時將使用相機記憶卡中品質較低的拷貝，導致聲音品質降低。刪除自定義音樂時，請務必使用“*Pictmotion Utility*”從相機記憶卡中刪除聲音檔案，並透過“匯出音樂檔案的記錄”視窗將聲音檔案從匯出歷史檔案夾中刪除。

