

CYBERLINK

POWER2VR II™

影 音 捕 手

使 用 手 冊

Copyright © 1999-2000 CyberLink Corporation. All Rights Reserved.

版權所有，未經訊連科技書面同意，本著作物之任何部分均不得轉載、拷貝、儲存或傳送。本文所提及的各公司與產品均分屬各相關公司的商標或註冊商標。

訊連科技股份有限公司

CyberLink Corporation

231 台北縣新店市民權路 100 號 15F

E-Mail: Service@cyberlink.com.tw

Website: www.goCyberlink.com

Telephone: 02-8667-1298

Fax: 02-8667-1467

PowerVCR II Pro 使用手冊目錄

1	影音捕手 PowerVCR II Pro 功能介紹	1-1
	PowerVCR II 使用者介面	1-2
	A. 模式	1-2
	B. 控制鈕.....	1-5
	C. 顯示區.....	1-5
	附屬功能	1-6
	預覽視窗 (數位剪接，數位轉換機，預約錄影)	1-7
	預覽視窗 (i-Power 網頁)	1-7
	主要功能	1-8
	影音錄製來源	1-8
	影音錄製及播放功能	1-8
	專業影音工作室功能	1-9
2	安裝說明.....	2-1
	系統需求	2-1
	影音技術術語說明	2-2

視訊信號格式	2-2
視訊擷取裝置	2-2
音效卡	2-4
VGA 卡 (PC 繪圖卡或顯示卡)	2-5
Video Overlay Mode (視訊覆疊模式)	2-5
電視選台卡 (TV Tuner Cards).....	2-5
纜線及接頭	2-5
S 端子線 (S-Video Cable)	2-6
AV 端子接線 (Composite Video Cable).....	2-6
音訊 Y 型線纜 (Audio Y-Adapter Cable).....	2-6
RCA-to-RCA 立體纜線	2-7
S 端子和 AV 端子的圖示	2-7
FireWire (IEEE1394).....	2-7
安裝硬體設備	2-9
連接視訊裝置	2-9
安裝 PowerVCR II 軟體	2-10
3 錄影前停看聽.....	3-1

設定前必讀	3-1
電視類比視訊標準	3-1
何謂 MPEG?	3-2
設定錄製範本	3-3
選擇你的錄製範本	3-3
新增錄影範本	3-7
更改系統設定	3-10
基本設定項目	3-10
進階設定項目	3-16
CPU 設定.....	3-18
Overlay 設定	3-19
4 錄製和播放.....	4-1
錄製正在播出的影像畫面	4-1
控制電視選台播放及錄製電視節目	4-2
時光平移、即時錄放 (Time-shifting Playback).....	4-3
使用「步進」功能	4-4
5 編輯檔案.....	5-1

	剪接影音檔	5-1
	合併數個影像片段	5-2
6	預約錄影.....	6-1
	利用預約精靈預錄節目	6-1
7	轉換影音檔案格式.....	7-1
	AVI 及 DAT 轉成 MPEG.....	7-1
8	i-Power Internet 線上服務.....	8-1
	PowerVCR II 之 i-Power.....	8-1
	出版數位視訊產品	8-1
	視訊編輯	8-2
	視訊擷取裝置	8-2
	CDRW.....	8-2
	DVD-RAM/ROM	8-2
	視訊及音訊來源	8-2
9	技術支援和服務.....	9-1
	網站客戶服務	9-1
	E-Mail/Fax 客戶服務.....	9-2

電話客戶服務	9-2
--------------	-----

I 影音捕手 **PowerVCR II Pro**

功能介紹

影音捕手 PowerVCR II Pro(以下簡稱 PowerVCR II) 為全球的電腦使用者開啓了數位影音的大門。PowerVCR II 利用 MPEG-2 高解析度的規格，從類比式攝錄放影機，錄放影機，和配備有視訊擷取卡的電視中，擷取原始的視訊數據資料，以其高品質錄製功能，帶領您進入數位影音的新世界。

尤其 PowerVCR II 的時光平移、即時錄放(Time-shifting Playback) 播放功能可以讓您在錄製的同時，從頭觀看已錄製的節目內容，這時您也可以跳過那些無聊的廣告，隨時快轉，輕易地追上播送中的節目呢！

PowerVCR II 不只能錄，還能看 VCD，也支援 AVI 轉檔 MPEG，當然少不了對 MPEG 檔案的剪輯，編修，合併等功能

PowerVCR II 的 iEPG (Internet Electronic Program Guide)是一個出色的預約錄製功能，經由 i-Power 入口網站提供預約選單和節目表，和 Internet 上的有線電視所有頻道的時間表，使用者可以直接由 PowerVCR II 設定預錄的節目和頻道，時間資訊等。

更棒的是，有了 PowerVCR II 專有的訊連科技 i-Power 服務，可以透過其本身內建的網頁瀏覽器，即時連線到網際網路。您不必再經歷以

往漫長的搜尋及麻煩，因為 PowerVCR II 入口網站本身的首頁就提供了所有您想要的資源和連結，包括可以讓您製作以及出版電影和取得數位影音資料。

PowerVCR II 使用者介面



A. 模式



數位錄影機



系統設定



MPEG 錄影範本設定



儲存暫存檔



開啓邊錄邊看



數位放影機



開啓影音檔



開啓時光平移、即時錄放



數位剪接機



開啓影音檔



開始剪接所選項目



開始剪接全部項目



剪接起點



剪接終點



向左一格



向右一格



加入片段



預約錄影



預約精靈



數位轉換機



開啟影音檔



轉換所選項目



轉換所有項目

B. 控制鈕



錄影



播放



快轉



倒轉



暫停



停止

C. 顯示區



目前的時間



目前檔案的大小



距離下一次預約錄影的時間長度



硬碟可用空間



目前檔案的已播放時間



目前檔案的時間長度

附屬功能



影片畫面搜尋列



上一個畫面



下一個畫面



播放音量控制



錄音音量控制



選台器 (必具備有符合 WDM 介面的電視選台器設備)



關到最小



關閉



關機



求助



i-Power



電視選台器 (請參考第 4 章)



關閉

預覽視窗 (數位剪接，數位轉換機，預約錄影)



往上/往下閱讀該檔案



刪除工作項目



PowerVCR II 的主視窗

預覽視窗 (i-Power 網頁)



上一頁/下一頁



停止下載



重新整理檔案或網頁



PowerVCR II 的主視窗



自動線上更新

主要功能

影音錄製來源

- 錄放影機和攝錄放影機 (VCR，Hi 8，V8)
- 有線/無線電視節目
- 數位式攝錄放影機

影音錄製及播放功能

- 時光平移 (Time-shifting Playback) 功能可以讓使用者同時觀看並錄製影音內容
- 提供網路上節目指南

- 提供專業人士的個人影音錄製範本
- i-Power 可以為使用者連接到無數的網路資源
- 支援即時高解析度及高品質的 MPEG-1/-2 數位視訊錄影
- 可以播放所有 MPEG-2、MPEG-1 和 AVI 檔案

專業影音工作室功能

- AVI 和 MPEG 檔案格式互轉
- 編輯和合併 MPEG-1 和 MPEG-2 影像檔

(本頁空白)

2 安裝說明

系統需求

安裝 PowerVCR II 之前，請確認您的電腦設備至少符合下列需求：

- Windows 2000 或 Windows 98
- MPEG-1 錄製：Pentium II 350 MHz 或 AMD K6-2 450 MHz 以上。
- MPEG-2 錄製：Pentium III 650 MHz 或 Athlon 650 MHz 以上，32 MB 記憶體 (建議 64MB)。
- 符合 PCI (Peripheral Components Interface) 介面的影像擷取卡
- 音效卡
- Internet Explorer 4.0 以上

欲正確的錄製數位 MPEG 檔案，安裝程序分為兩大部分：

- 硬體設備安裝：將視訊來源連接至電腦上
- PowerVCR II 錄影軟體安裝

接下來這些硬體週邊規格和專有名詞的介紹，對首次接觸影音數位科技的人會有很大的幫助。

影音技術術語說明

視訊信號格式

目前主要的類比視訊格式包括了來自電視，攝錄放影機還有大部分錄放影機，和其他消費性電子儀器的視訊埠，透過 S 端子或 AV 端子等纜線連接到電視。

電視訊號格式

電視訊號格式是您的電視透過一般的纜線或電視天線接收到的 NTSC 或 PAL 訊號。

AV 端子視訊格式 (Composite Video)

AV 端子視訊格式是利用較便宜的視訊裝置產生的混合影音，例如：VHS 攝錄放影機或錄放影機。

S 端子視訊格式 (S-Video)

S 端子視訊格式可以產生較高品質的影像訊號，被用在 S-VHS，Hi-8 攝錄放影機或 Hi-8 VCR 等視訊裝置上。

視訊擷取裝置

視訊擷取裝置會將影像內容從類比式的影片，轉換成您電腦認得的數位

視訊。市面上有許多不同的影像訊號擷取裝置，包括 PCI 或 USB 介面的影像擷取卡。



USB 介面的影像擷取裝置

有些影像擷取卡配備有特別的視訊/音訊 (A/V) 輸入及輸出埠，如下圖所示。



AV 端子 訊號輸入 S 端子 訊號輸出 電視

具有 TV Tuner 的影像擷取裝置卡



S 端子 AV 端子 2 AV 端子 1

一般的影像擷取卡

有些影像擷取卡則具有為接收視訊內容所設計，必須將音訊線路直接插到音效卡裡的 S 端子和 AV 端子 (Composite-Video)。若要知道詳細情形，請參考音效卡的使用手冊。另外還有一些裝置可以當作基本的擷取卡，使用在同時有 S 端子及 AV 端子的視訊內容。

如上圖所示的裝置可以當作基本的擷取卡，使用在同時有 S 端子及 AV 端子的視訊內容。

音效卡

您所得到的音效品質取決於您電腦裡的音效卡，音效卡會控制電腦在進行播放、編輯或轉換輸出到其他裝置時的音效品質。

就像視訊擷取卡一樣，音效卡也有不同的形狀及大小。有些電腦可能有內建的音訊連接埠，而有些則可能支援以下所列的音訊連接埠：

- 一個麥克風輸入
- 一個 (或以上) 喇叭輸出
- 一個 (或以上) 耳機輸出
- 一個 (或以上) 聲音訊號輸出
- 一個 (或以上) 聲音訊號輸入

PowerVCR II 可以同時支援 16 位元的 ISA 匯流排音效卡及 32 位元的 PCI 匯流排音效卡。若要知道詳細情形，請參考音效卡的使用手冊。

VGA 卡 (PC 繪圖卡或顯示卡)

爲了保證基本的繪圖品質，您的顯示卡必須最少能夠顯示高彩(16 位元)的輸出能力。現在幾乎所有的 PCI 及 AGP 視訊卡都能支援這項基本需求

Video Overlay Mode (視訊覆疊模式)

視訊覆疊 (Video Overlay) 的主要功能在將兩個不同的視訊訊號重疊，例如：現場或已錄製的影像訊號，和儲存在硬碟中的影像檔重疊在一起顯示。您的顯示卡必須支援這項功能，才能看到這種效果。

電視選台卡 (TV Tuner Cards)

有了電視選台卡，電視廣播頻率訊號將直接進到入電視選台卡，此卡可解調成 NTSC、PAL 或 SECAM 訊號，並可使用相似的影像擷取卡來轉換 AV 類比視訊成 AVI 視訊格式。

纜線及接頭

以下是幾種最常用的纜線和接頭。

S 端子線 (S-Video Cable)



AV 端子接線 (Composite Video Cable)



音訊 Y 型線纜 (Audio Y-Adapter Cable)

有時也稱為 RCA 立體聲纜線，將聲音訊號傳送到電腦聲音設備上。



RCA-to-RCA 立體纜線

可將聲音訊號傳送到電腦聲音設備上。



S 端子和 AV 端子的圖示



AV 端子



S 端子

FireWire (IEEE1394)

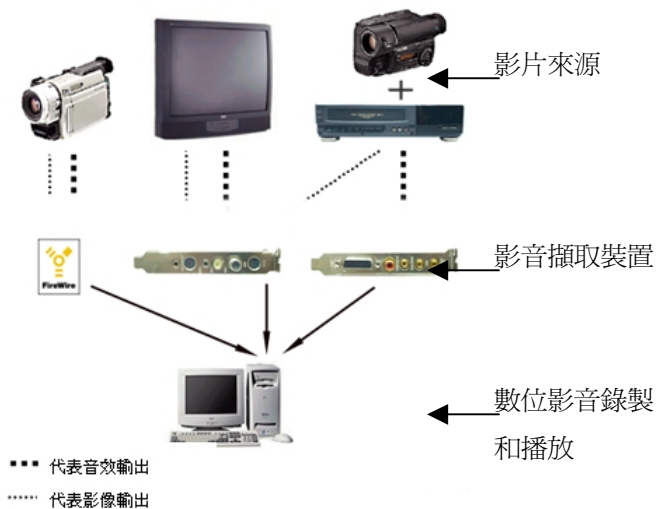
還有一項新的，還在演進中的數位視訊格式 FireWire，由 50 家公司組成的團體所支持的 FireWire 是串列資料傳送協定，由交互連結系統傳

送數位視訊。

FireWire 原來是 Apple Computer 公司所發展的，1995 年由 IEEE 機構制訂為 IEEE-1394 標準。這項規格提供高傳輸率和熱插入 (hot-plugging) 技術，就是不需關掉主機電源就能連接或拔離主機的方式。



安裝硬體設備



連接視訊裝置

如上述，您必須把影像來源正確地連接到電腦上的影像和音效擷取裝置上。若要知道更多有關安裝的資訊，請參考您硬體裝置的使用手冊。

注意：不同的擷取卡及音效卡會有不同的形狀和大小。

下圖顯示當連接音訊及視訊的裝置時，如何將視訊擷取裝置的連接埠接到音效卡的連接埠：

線路輸出埠 → 線路輸入埠

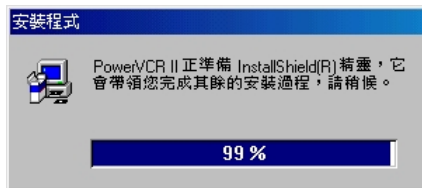
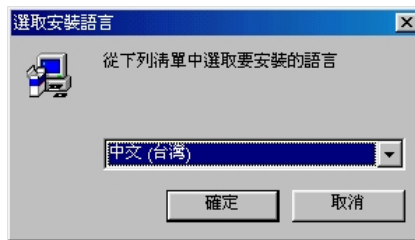
音訊號輸出埠 → 麥克風輸入埠/聲音訊號輸入埠/喇叭輸入埠

另一個方法是把喇叭連接到音效卡聲音輸出埠上。

安裝 PowerVCR II 軟體

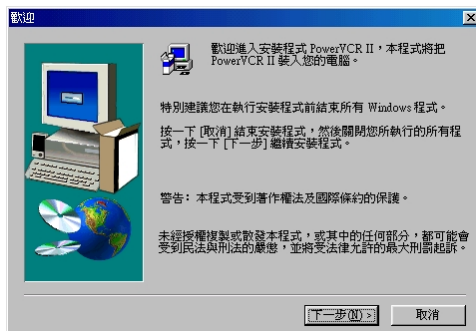
請將 PowerVCR II CD 放入光碟機中，就會自動開始安裝，或點選光碟上的 PowerVCRII \Setup.exe 來啟動安裝過程。

1. 請選取語言版本，待安裝程式啟動。

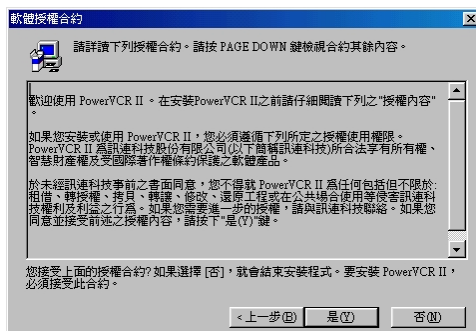


註：如果您之前已安裝過 Power VCR 其他版本，安裝程式會要求您移除舊有版本，請回答確定來移除原有程式。

2. 閱讀完「歡迎」畫面，請按「下一步」。



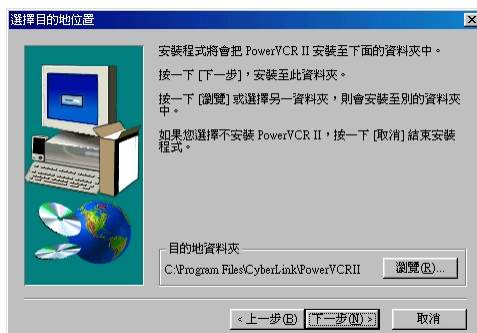
3. 閱讀完「軟體授權合約」，請按「下一步」。



4. 輸入你的名稱、公司和用戶授權碼 (CD-Key)，請參考 CD 包裝上的 CD-Key 貼紙上的號碼)。按「下一步」。



5. 選取安裝目錄。可用「瀏覽」來選取安裝目錄。按「下一步」。



6. 選取影片檔的存放目錄，可用「瀏覽」來選取目錄。按「下一步」。
- 建議選擇有較大硬碟空間的磁碟機。



7. 選取資料夾或輸入新資料夾名稱。按「下一步」。



8. 顯示您將安裝的程式。按「下一步」。



9. 安裝完成，請閱讀 **readme** 上的重要訊息，並記得註冊，以維護您的權益還可收到不定期的驚喜。如果您決定稍後再進行註冊，可以：

- (1) 填寫包裝盒中的客戶回函卡，或者
- (2) 在「訊連科技 PowerVCR II」的程式中，選擇「線上註冊」項目。



3 錄影前停看聽

設定前必讀

電視類比視訊標準

NTSC

NTSC 為 "National Television Systems Committee"之縮寫，此機構定義的電視視訊格式被 FCC 所採用，現今美國、日本、加拿大及墨西哥電視廣播皆採用此種標準格式。此格式也稱為「Composite-Video」，因為所有的視訊資訊、發光性和色彩都組合在單一的類比信號中：

- 彩色電視格式，每個畫面有 525 條掃描線，每秒顯示 30 個畫面。
- 掃描頻率為 60 Hz。
- 需要 6MHz 類比頻道傳輸。

PAL

PAL 為 "Phase Alteration Line"之縮寫，其電源系統為 50 Hz，前德國、英國、及大部分歐洲國家使用此種廣播視訊標準。此系統藉變換在交替掃描線上之色彩信號元件的相關階段，可避免 NTSC 所出現的色彩失真。PAL 在其它方面與 NTSC 極為相似。

- 交錯式掃描，每個畫面具 625 條掃描線，每秒顯示 25 個畫面。
- 掃描頻率為 50 Hz。
- 需要 8MHz 類比頻道傳輸。

SECAM

SECAM 為”Sequential Couleur a Memoire”或 ” Sequential Color with Memory”之縮寫，此種標準格式為法國、東歐、蘇聯及 一些中東國家所使用。SECAM 像 PAL 一樣用 50 Hz 電源系統。

- 每個畫面具 625 條掃描線，交錯式掃描，每秒 25 個顯示畫面。
- 色彩資訊連續傳輸 (R-Y 接著 B-Y 等)。

何謂 MPEG?

MPEG (Motion Picture Expert Group) 視訊屬於 ISO/IEC (International Organization for Standardization and International Electrotechnical Commission) 標準的家族系列。簡單的說，MPEG 定義了壓縮數位視訊及音效訊號的標準。 MPEG 家族包括了：

- MPEG-1 (音訊/視訊)
- MP3 或 MPEG-1 Audio Layer 3 (音訊)
- MPEG-2 (音訊/視訊)

- MPEG-4 (互動多媒體系統)
- MPEG-7 (多媒體資料庫)

MPEG 組織定義了同步數位音訊及非交錯式數位或交錯式 (non-interlaced or interlaced) 視訊的位元資料流表示法：

- MPEG-1 -- 1.5-4.0 Mbps (非交錯數位資訊)
- MPEG-2 -- 4.0-10.0 Mbps (非交錯數位資訊，交錯式視訊)

MPEG 系統負責把一個視訊資料流與一個或多個音訊資料流加以影音混合並確定其同步化。MPEG-1 產生和 VHS/VCR 同品質的數位影音格式，而 MPEG-2 的概念和 MPEG-1 相似，但是其應用的範圍較廣，包含了 DVD 影音光碟的視訊格式。MPEG-2 主要的應用是針對數位電視的傳播(HDTV)，以 4 至 9 Mbps 的編碼後位元速率，進行全數位的傳輸。

設定錄製範本

選擇你的錄製範本

當你剛開啓 PowerVCR II 時，會顯示「錄影機」模式，（或可以直接在「錄影機」上按一下）。然後，按一下「MPEG 範本」，從範本名單中，選擇符合你錄製需要的範本。

第一個部分是常用基本範本的設定，適合新手或急於上線的使用者。其餘的範本則適合給進階使用者。

通常，如果只需要低解析度的效果（一般的使用），那你可以選擇 MPEG-1，而如果需要高解析度（640x480 或 720x480 或 720x576）的效果，就選擇 MPEG-2，當然視訊輸入必須是高解析度畫面。如果要高解析度的錄製效果，一定要符合建議的系統需求，也就是 Pentium III 650 MHz。如果你要燒錄到 VCD 上，在一般家用的 VCD 或 DVD 播放機上播出，則必須選 VCD 錄影範本。



當選擇了某一範本時，右上方的內容視窗就會顯示設定的內容。按一下「+」的符號就可以看到更多範本的名單。而位於下方的視窗就會顯示相關的建議讓你參考。以下是各個選項設定的簡短說明：

影音壓縮

只包括兩項選擇：固定位元速率或固定品質。兩項選擇不同的地方是在於選擇固定品質時，PowerVCR II 可以保證影音內容的品質；而固定位元速率則確保影音的位元率，也就是說你可以將硬碟的空間控制的更好。

如果你希望以後能夠編輯並能經常使用隨機存取(快轉/倒帶)的功能，建議你選擇固定位元速率。如果只是平常的播放觀看，你可以選擇固定品質。

視訊壓縮位元率

如果選擇的範本是固定位元率，位元率越高，則表示所使用的 硬碟空間也越大。

視訊品質

如果選擇的範本是固定品質，則影音品質的範圍為 0-4。數目越大，代表壓縮的品質越好，然而需要更高的 CPU。

畫格大小

這個選項讓你選擇錄製時畫格(畫面)的大小。所提供的選項包括 352x240、352x288、720x480 或和錄製來源一樣，若選擇與錄製來源一樣，則 PowerVCR II 會隨著驅動程式的自動設定而調整至不同的大小。畫格越大，所消耗的記憶體也會越多，但品質也會隨著畫格的增大而提高。

畫格速率

畫格速率的選項讓你能夠設定錄製時每秒的畫面數 (FPS: frame per second)。畫格速率越多，所擷取影音內容就越好。

GOP (Group of Pictures) 排列模式

GOP 是屬於 MPEG 壓縮技術中的一項重要參數，GOP 減少了目前影音內容中重覆的畫格數。GOP 包含了 3 種框架：

- I-畫格 (Intra pictures): I-畫格是每一 GOP 出現的第一個畫格。I-畫格作為壓縮成 JPEG 格式存取的參考標準。
- B-畫格 (Bi-directional pictures): 參考畫格。參考之前及之後 I 或 P 畫格的內容，記錄移動之資訊。高度壓縮，但需要較多的計算能力。
- P-畫格 (Predicted pictures): 參考之前 I 或 P 畫格的內容，祇記錄移動之資訊。「壓縮比」較 I 為高，但較 B 為低。

總括而言，I-畫格數目越多，壓縮比越低。但所需要較少的計算能力。而 B-畫格越多，壓縮比越高，但需較多之 CPU 資源。

音效壓縮型態

「第二階層」**Layer 2** 包含了更有效率的編碼來代表位元分配，比第一層的表現還要好。這一層的功能包括儲存音訊順序及 CD-ROM 或 VCD 音訊軌道的內容。

音效模式

範本中預設值是確保最佳音訊品質的立體音模式。MPEG-1 音訊標準的定義如下：

- 「立體音」(預設值)包括兩個獨立的頻道，雖然頻道的分離可能不一樣，但是位元率維持不變。解碼器會利用這樣的機動性，將更多具較高動態信號的位元分配到各頻道，改善音訊品質。運用具有較高位元率的立體音，你可以得到最佳的音訊品質。

音效位元率

就如同視訊位元率，音訊位元率也以每秒的 kilobytes (kbps) 數為測量單位。位元率越高，就表示所使用的硬碟空間也越高，品質也就越好。

速度品質指標

在解碼時，協定參數是速度及品質的相對值所構成的。'0' 是速度最快但品質最差，而 '3' 則是最佳品質但需求較高的 CPU 資源。

現在，如果你要製作你自己的範本，請按一下「新範本」，然後，直接參考下一段錄製自己的範本。或者，在你完成選擇之後，按一下「確定」。

新增錄影範本

1. 在「數位錄影機」中，按一下「MPEG 範本」的按鍵。
2. 按一下「新增」按鍵。

3. 從所提供的範本中，選取一種和您想要的錄製範本相類似的範本。
4. 「新增範本設定」選取清單視窗內所顯示的是預設範本。所以，請命名您自己的範本名稱。



5. 按一下「視訊」的選取清單視窗。若要知道更多有關個別設定的資訊，請參考前面的章節。



- 按一下「視訊」的選取清單視窗。若要知道更多有關個別設定的資訊，請參考前面的章節。



- 按一下「進階」的選取清單視窗。若要知道 GOP 排列模式，請參考前面的章節。



- 當完成的時候，按一下「確定」。

更改系統設定

錄製前系統會自行設定每一個必要的數值，您可以參考下列資訊，自行改變系統設定。

- 基本
- 進階
- CPU 設定
- Overlay 模式設定

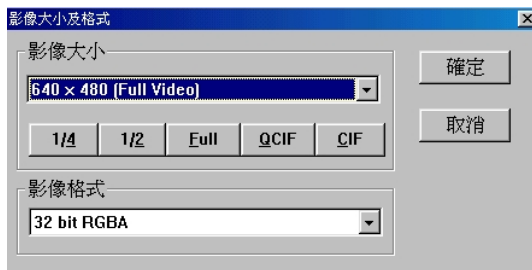
基本設定項目



在這個預設中，你可有其他視訊及音訊選擇，修改視訊擷取裝置，畫格速率，及修改視訊和音訊格式。

視訊選項

在視訊選項中，需注意的是，設定視訊擷取裝置的設定畫面會依驅動程式不同而改變。主要有 Video for Windows (VfW) 及 Windows Driver Model (VDM) 兩類的設定。以下說明圖案僅供參考：

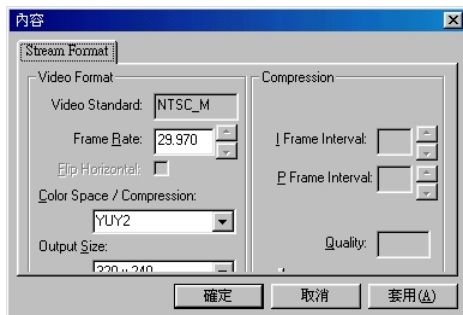


Video for Windows 視訊格式

影像格式中 RGB 是一包含三原色：紅，綠，藍的增色色模，YUV 是一彩色解碼參數，用於自然圖中亮度與色度的分解。人的肉眼對於色彩的亮度較敏感於色彩顏色本身，所以 YUV 允許全色域之亮度資訊的解碼及半色域色度的解碼。

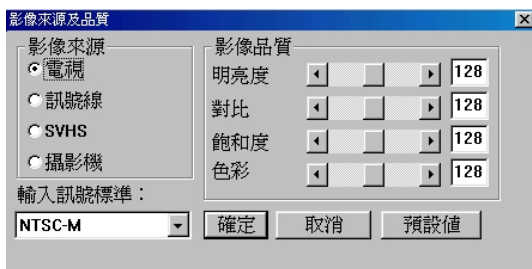
這 YUV 的明度與色模是分開進行的，YUV 色模的計算是靠 RGB 的增加或遞減，RGB 的預設值是 16 位元。(位元數越大，效果越好，可是消耗的記憶體也越多)

影像大小的選擇原則，越大的影像畫面將消耗越大的 CPU 資源。



Video Capture Pin for WDM

請參考之前提到關於畫格速率的設定，這裡還包括「Frame Rate」(畫格速率)、「Color Space」(色場) 和「Output Size」(輸出大小)。

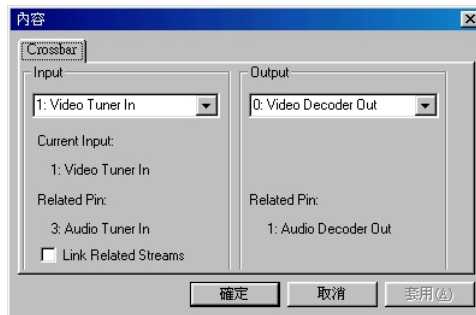


Video Source for Video for Windows

視訊輸入來源

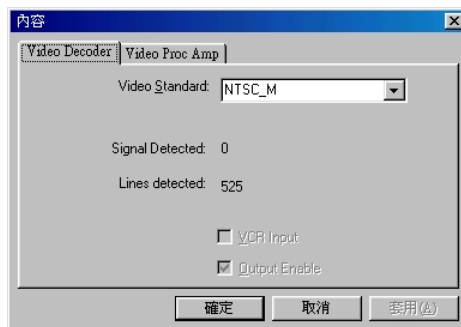
對於影像輸入，選擇適當的輸入項目，假如你的電視選台卡及其驅動程式已安裝好，就可選「電視」。

要調整亮度，色度，色彩及其飽和度，請按住滑動鈕並拖曳。關於視訊標準，請參考前面「電視類比視訊標準」。



Video Crossbar for WDM

輸入和輸出是互相對應的，隨 S 端子、AV 端子或選台卡的不同，輸入方法也會有不同。

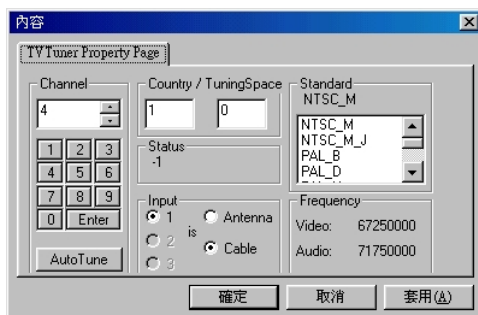


Video Capture Filter (Video Decoder) for WDM



Video Capture Filter (Video Proc Amp) for WDM

Video Capture Filter 有兩種選項：Video Decoder 和 Video Proc Amp，使用者可選擇適當的電視視訊標準格式來調整螢幕的顯示。



TV Tuner for WDM

你可選取輸入頻道和調整輸入的選項。(這個畫面只出現在有電視選台卡的情況下)

畫格速率

請參考前面「錄製自己的範本」部份，設定你的選項。

音訊擷取裝置

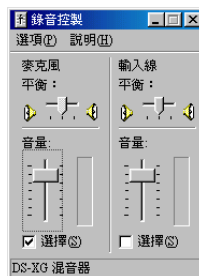
基本上，這預設值將如同你的音效卡設定。

音訊選項



你可選擇自己想要的檔案格式、製作並儲存，或是選擇其屬性，這欄位頻率 (MHz)，位元(bits)及傳輸頻率愈高，畫質愈好，相對地，所耗費的記憶體也愈大。

．音訊選項



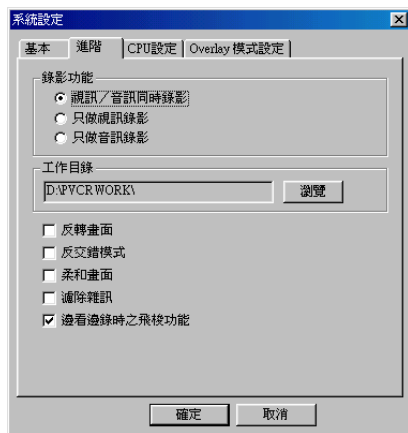
此處可調整播放及錄製時的音量，以及音源輸入電腦正確的接頭埠，請檢查音效卡音源輸入線的位置，再行勾選輸入項目。

錄製時，請確定「選擇」被勾選。

計時器

位於下方的計時器用來設定錄製影片的最大時間長度，祇要勾選「開啓」並鍵入你想要的時間即可。

進階設定項目



在工作目錄中選擇你要儲存的工作目錄，同時在錄影功能選項中，選擇你要的視訊或音訊錄影。

反轉畫面 (Flip Video)

針對某些影像格式，像是 YUY2，有些硬體擷取裝置在錄製時會呈現影像上下反轉的畫面，若你不想讓影像反轉，取消這項選項即可。

反交錯模式 (Deinterlace)

此項功能只有在使用 MPEG-2 錄影範本時才可啓動。某些類比的視訊在電腦非交錯式螢幕上顯示時，會有殘影出現。此功能便是將殘影消除。

柔和畫面(Video Smoothing)

使用此功能柔和畫面上的細小粒狀。

濾除雜訊 (Video Noise Removal)

此項功能用作消除影片上之雪花或雜訊功能。

邊看邊錄之飛梭功能 (Enable FF/Rew/Seek during Time-Shifting Playback)

此處允許使用者在利用時光平移、邊看邊錄 (time-shifting) 錄製節目時，可快速前進或後退已存檔的影片播放。

注意：祇有在使用「固定位元率」的錄製範本上才可使用飛梭功能。

CPU 設定



Power VCR II 完全根據你的 CPU 微處理器來發揮其功能。不論是 Intel 或 Advanced Micro Devices (AMD) 的處理器，PowerVCR II 將對其程式所需的多媒體工作和設定作最佳化處理。請務必開啓可用的選項。

Overlay 設定



強制無 Overlay

PowerVCR II 的預設值是強制無 Overlay 模式，使用者可依影像的品質及硬體設備來決定作是否視訊覆疊。

不是所有的 VGA 繪圖卡和影像擷取卡，都支援 Overlay 功能。使用 Overlay 播放影片時，耗用較少的 CPU 資源，播放品質也較佳。

強制 Overlay 播放視訊

有別於錄製時的視訊重疊，觀看以 Overlay 錄製的影片，其影片播放品質優於實況視訊。

強制 Overlay 實況視訊

使用此模式從電視選台卡或影像擷取卡上觀賞實況視訊或錄製節目，可得到較佳品質的畫面。

4 錄製和播放

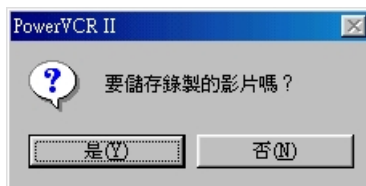
錄製正在播出的影像畫面

首先，先確定 PowerVCR II 視訊畫面上正確顯示輸入的影片畫面。設定影片來源的方法，請參考前一章之「系統設定」。錄影前請先設定「MPEG 錄影範本」，PowerVCR II 會根據您可選定的錄影範本來決定數位影音檔格式。

1. 開啓 PowerVCR II 之後，您可以從 PowerVCR II 畫面看到播放的影片。

注意：如果顯示的視窗是藍色的話，則檢查視訊來源是否開放，
或是在「系統設定」項目中，以正確勾選了「視訊來源」。

2. 按下「錄影」鈕。
3. 完成時請按一下「停止」鍵。
4. 此時出現存檔對話框，回答「是」後，儲存檔案對話框會出現。



5. 輸入檔名，按下「存檔」鍵即完成。

秘訣：PowerVCR II 播放或錄製影片時，只要用滑鼠在播放螢幕中輕輕點一下，即可用全螢幕播放觀賞。再點一下，又可回到原來播放的大小。

控制電視選台播放及錄製電視節目

如果你的影像擷取卡支援 TV Tuner 功能，則接上有線電視或是天線，則可以用 PowerVCR II 來觀賞及錄製電視節目。



選擇頻道、觀賞節目

1. PowerVCR II 可以直接控制支援 WDM 介面的電視選台器。只要按下 PowerVCR II 使用介面右下方的「TV」鈕，即可呼叫出項遙控器般的選台器畫面。
2. 選擇您想要錄製的頻道。
3. 選按下「錄影」。
4. 完成時請按一下「停止」鍵。
5. 此時出現存檔對話框，回答「是」後，儲存檔案對話框會出現。
6. 輸入檔名，按下「存檔」鍵即完成。

PowerVCR II 選台器使用小秘訣：

這中間區域列出您常用頻道列，若要增加常用頻道，請按下數字鍵盤最右下角的「加入常用頻道列」按鍵。按「X」鍵關閉頻道面版。

時光平移、即時錄放 (Time-shifting Playback)

時光平移功能，可讓您不錯過精彩的影片。例如，您想要在錄製實況影片的同時觀賞之前錄的畫面，或者，在晚間 6：00 時啟動錄影，到 7：

00 時再看錄影的內容，而同時 PowerVCR 一直在背景進行實況影片的錄製工作。您還可以用快轉跳過廣告，或其他不重要的片段，加速觀賞速度。

如此，您就可以立即看到正在錄製的任何電視節目，或是影帶內容中任何一段的畫面重播！而且只需按一下「錄影」按鈕，即會立刻啟動錄製階段作業。

當然，您還可以利用 PowerVCR II 預約錄影功能，讓錄影功能自動啟動。等到您有空時才觀看該影片，亦不須等到該影片全部錄完才觀看。

播放檔案

1. 按下「開啓影音檔」的按鈕。鍵入或按下您想要播放的檔案。您可以在「檔案類型」顯示列的清單中，選擇顯示 MPEG、AVI、Video CD 或 Windows Media 影音檔案類型。
2. 開啓檔案之後，按下「控制鈕」上的「播放」按鈕。

使用「步進」功能

播放影音檔案時，可用「上一個畫面」或「下一個畫面」來向左或向右移動一個畫面，效果比用「暫停」和「停止」要好。



(本頁空白)

3. 使用位於「剪接起點／剪接終點」左右兩邊的「向左一格／向右一格」功能，先按「剪接起點」或「剪接終點」，然後按「向左一格」或「向右一格」按鈕，進行微調。
4. 此時可按下「播放」鈕，預覽所選擇的影片內容是否正確，此即 **Cut list preview** 功能。
5. 完成後，按「開始剪接所選項目」按鈕，此時電腦會要求你儲存檔案／命名你的檔案。
6. 選擇「OK」，剪接動作即自動進行。

合併數個影像片段

1. 請按一下「開啓影音檔」。當然您也可以在某一個檔案，選取數個影片段。
2. 參考「剪接影音檔」影音檔的步驟 2 和 3，增加工作項目到工作清單中。
3. 你也可以藉由「向上」和「向下」箭號來調整檔案的順序，或者「X」按鈕刪除工作項目。
4. 利用 <ctrl> 或 <Shift> 鍵選擇多個工作項目。
5. 此時可以按下「播放」鈕，預覽剪接畫面是否正確。

6. 請按一下「開始剪接所選項目」或「開始剪接全部項目」，此時電腦會要求你儲存檔案／命名你的檔案。
7. 請輸入檔案名稱，並選擇 MPEG 或 VCD 格式儲存。
8. 選擇「OK」。

注意：以 MPEG-2 錄影範本所錄製的影片，PowerVCR II 不支援此編輯的功能。

注意：在編輯及預覽個別影像片段，播放的影像可能會有時間延遲的現象。若你以固定的位元率設定檔來錄製影像，則可減少時間延遲現象。

注意：為保證影片播放的平順度和品質，合併影像檔案時應注意下列狀況：

- 不允許合併不同格式的影片檔案，例如：將 VCD 檔案 (*.DAT) 和 MPEG-1 (*.mpg) 或 MPEG-1 和 MPEG-2 合併
- 不建議合併不同視訊範本的影片檔案，例如：將「固定位元率」和「固定品質」兩種範本錄製成的檔案合併
- 不建議合併不同畫格大小的影片檔案，例如：將 320x240 和 640x480 合併

(本頁空白)

6 預約錄影

利用預約精靈預錄節目

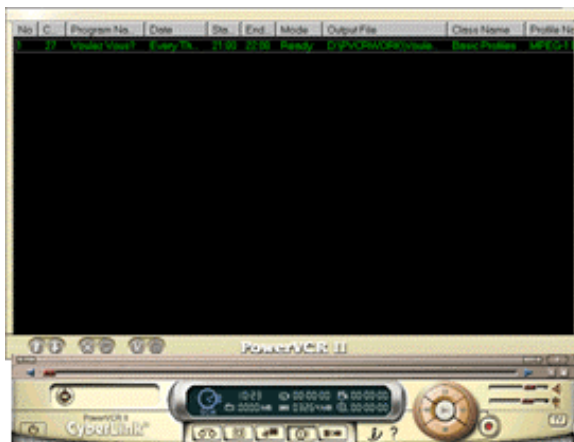
您必須備有一片電視選台卡及所需的連接纜線，才能預約錄製的時間。當然，您必須確定錄影的時間到時，電腦的電源是開的，否則 PowerVCR II 是無法為您啟動電腦的。

1. 按一下「預約精靈」。
2. 選擇正確的頻道，輸入節目名稱，日期，開始錄製時間，結束錄製時間，及要儲存錄製結果的資料夾。完成後，請按「下一步」。



3. 然後，選擇您要的錄製範本。完成後，按一下「完成」。

4. 然後，完成的預約設定，會同時在工作列上的「預約錄影精靈」的圖示上，用滑鼠移動到該圖示，會顯示最近一次預約錄影的時間和相關訊息。



5. 若要改變預約錄製的設定，只要在預錄檔案的地方用滑鼠按兩下，預約錄影的設定就會出現。
6. 若要增加更多預約錄製的設定，則重覆以上的步驟。

7 轉換影音檔案格式

AVI 及 DAT 轉成 MPEG

PowerVCR II 支援 AVI 轉檔 MPEG，以及 Video CD 的 DAT 檔案轉成 MPEG。當然 MPEG 檔也可以轉換成不同範本的 MPEG 影音檔。

當進行檔案格式轉換時，通常未壓縮的 .AVI 視訊格式檔案會佔用較多的記憶體，因此最理想的方式便是將其轉換壓縮成 .MPG 格式檔案。

PowerVCR II 預設檔案格式為 AVI 格式檔案。如果是進行 DAT 轉 MPEG，或 MPEG 格式互轉，所使用的操作方式完全相同。轉換步驟如下：

1. 請按一下「數位轉換機」。
2. 按「開啓檔案」鈕，開啓你的視訊檔案。
3. 檔案開啓後，轉換精靈會出現一個對話方塊要求你輸入檔案名稱並存檔。完成後按「下一步」以繼續。(在檔案類型欄位上，選擇 AVI，DAT 或 MPEG 檔案格式)
4. 轉換精靈會要求您輸入轉檔後之目的檔的路徑和名稱。按「下一步」繼續。
5. 選擇壓縮的 MPEG 範本。按下「完成」。

6. 此檔案將會加入至工作清單中。現在你可以點選此檔案以進行轉換動作，或繼續加入更多需要轉換的檔案。
7. 在「 剪輯檔案」章節中所提之步驟 2-3 來剪輯要轉換的檔案。
8. 現在請選擇要轉換的檔案。請按下「 轉換所選項目」或「轉換所有項目」 按鈕，立即開始轉換檔案。

8 i-Power Internet 線上服務

PowerVCR II 之 i-Power

i-Power 功能的前衛特色及其功能性是未來的潮流所趨。i-Power 利用嵌入式瀏覽器及特選的網站，連結到數位視訊出版、視訊編輯資源、CDRW (光碟燒錄機)、DVD-RAM/ROM (數位影音光碟)、視訊擷取裝置和視訊及音訊等資訊，讓您完全地發揮您的創造力。(如下圖所示)。



最重要的是利用 i-Power 連上電視節目表及各地區播放頻道資訊之網站。讓您馬上得到最 ”Hot” 的娛樂資訊。

出版數位視訊產品

利用 i-Power 功能取得現今多元化的影音出版的各種專業協助；或自己透過這裡所提供非常有幫助的連結網站，獲得完成企劃需要的工具。

視訊編輯

i-Power 功能可以讓您連結到眾多網站，收集主要的視訊編輯軟體，專業編輯軟體，及編輯設備等資訊。

視訊擷取裝置

在 i-Power 中可找到許多視訊擷取裝置的資訊。

CDRW

從 i-Power 功能中，您可以得到關於 CD 燒錄硬體/軟體裝置所有的相關資料！

DVD-RAM/ROM

把您的錢包準備好！您可以 i-Power 功能找到關於 DVD-RAM/ROM 數位影音光碟機的各種新科技，而且，有興趣的話，您馬上就能買到最新型的產品！

視訊及音訊來源

從 i-Power 提供的連結網站中，可以從各式各樣的私人網頁中找到前衛且幽默的影音內容，或連結到您最喜愛的前 40 名排行音樂片段。連結的音訊資料通常是 WAV 的檔案格式。

9 技術支援和服務

在請求訊連科技提供客戶支援服務之前，請先參考使用手冊或線上支援，或者是先請求您當地的經銷商予以協助。如果您的問題還是無法解決，您可以透過以下的管道獲得客戶支援的服務：

網站客戶服務

如果您有任何問題，您可以透過台灣或日本的 24 小時客戶支援服務網站獲得解決。以下是客戶支援服務網站的網址：

www.goCyberlink.com

www.cli.co.jp

您也可以查看網頁，檢視常見的問題解答，找出您要的答案。除了常見問題解答以外，我們也提供障礙排除的技巧，最新產品新聞，以及其他相關的資訊。

E-Mail/Fax 客戶服務

爲了要儘快地回答您技術上的問題，請利用電子郵件將您的問題傳到：

powervcr@cyberlink.com.tw

或傳真到： 02-8667-1467

注意：本公司僅對註冊過的使用者提供技術支援，所以請務必在電子郵件或傳真上註明您的產品光碟片 CD-Key 號碼。

電話客戶服務

我們歡迎使用者打電話到訊連科技的技術支援熱線： 02-8667-1298。

電話客戶支援的服務時間是從台灣當地時間星期一到星期五的上午九點到下午五點。打電話尋求支援時，請將您的電腦開機，並且將以下的資訊提供給我們：

- 所註冊的 CD-Key 號碼
- 產品版本號碼
- 硬體的種類及規格 (影像擷取卡/VGA 卡規格/Windows 版本)
- 所顯示的警告訊息
- 詳細描述問題並告知問題發生的時間

注意：本公司僅對註冊過的使用者提供技術支援，所以請在您打電話給我們的時候，務必先把您的產品光碟片 **CD-Key** 號碼備妥。

(本頁空白)