

Jak to zrobić

Wybierz interesujący Cię temat z listy poniżej:

Jak utworzyć nową bazę danych?

Jak otworzyć bazę danych?

Jak skatalogować płytę (dysk)?

Jak ustawić parametry katalogowania?

Jak wyszukać w bazie danych potrzebne pliki?

Jak wprowadzić tekst, który ma być wyszukany?

Jak usunąć słowo z pola Słowa?

Jak określić gdzie program Katalog CD ma szukać wprowadzonych słów?

Jak wykorzystać indeksy?

Jak wczytać bazę danych ze starej wersji programu?

Jak utworzyć nową bazę danych?

Aby utworzyć nową bazę wybieramy z menu pozycję **Baza**, a następnie **Nowa**. Na ekranie pojawi się wówczas okienko, w którym znajdują się dwa pola. W jedno z nich wpisujemy odpowiadającą nam **nazwę** nowej bazy; w drugim wybieramy z listy dysków **miejsce**, w którym ma być zapisana nowa baza. (domyślnie nowa baza zostaje zapisana w folderze Moje Dokumenty).

Jak otworzyć bazę danych?

Aby otworzyć istniejącą bazę danych wybieramy z menu programu pozycję **Baza**, a następnie **Otwórz**. Pojawi się nam wówczas na ekranie okienko z polem, w którym pojawi się lista dostępnych baz. Listę tę można przeglądać za pomocą kursorów lub klikając myszką. Aby wybrać bazę, którą chcemy otworzyć ustawiamy na niej kursor i naciskamy przycisk **Otwórz** lub klikamy dwukrotnie myszką. Może się zdarzyć, że baza nie chce się otworzyć. Może to oznaczać, że została ona utworzona programem w wersji poniżej 2.00. Aby mimo wszystko skorzystać z takiej bazy należy otworzyć ją programem w wersji 1.52 (do pobrania ze strony <http://www.maja-soft.iq.pl>), wyeksportować do pliku w formacie KCE, a następnie zaimportować ten plik do bazy utworzonej najnowszą wersją programu.

Uwaga! Jeżeli baza, którą chcemy otworzyć była ostatnio używana to znajduje się ona na liście ostatnio używanych baz, która umieszczona jest w menu **Baza**, poniżej pozycji **Wyjście**.

Jak skatalogować płytę (dysk)?

Jeżeli katalogujemy płytę po raz pierwszy należy najpierw utworzyć bazę danych, do której zostaną zapisane informacje o katalogowanej płycie (patrz temat: Jak utworzyć nową bazę danych?).

Aby skatalogować płytę (dysk) należy najpierw utworzyć bazę danych, do której zostaną zapisane informacje o katalogowanej płycie (patrz: Jak utworzyć istniejącą bazę danych?). Gdy mamy już otwartą bazę danych z menu wybieramy pozycję **Baza**, a następnie **Katalogowanie dysku** lub z paska narzędzi wybieramy ikonę **Wczytanie danych**. Na ekranie pojawi się wówczas okienko z propozycją dysków do skatalogowania. Z listy dysków wybieramy dysk, który chcemy skatalogować (klikając na niego myszką). Zaś w linii poniżej wpisujemy nazwę dla katalogowanego dysku (np. PłytaNr1). Gdy wybierzemy już dysk oraz nadamy mu nazwę naciskamy przycisk OK. Rozpocznie się wówczas katalogowanie dysku, a na ekranie zamiast kursora pojawi się klepsydra.

Jak ustawić parametry katalogowania?

Aby ustawić parametry katalogowania należy wybrać **BAZA**, następnie **Wczytaj dysk**. Pojawi się wówczas okienko dialogowe, służące do ustawienia parametrów katalogowania. Uwaga! identyczne okienko pojawi się również po wybraniu z menu **NARZĘDZIA**, a następnie **Katalogowanie dysków**, różnica polega na tym, że parametry ustawione w okienku wybranym z pozycji **BAZA** są tymczasowe i zostaną usunięte po wyjściu z programu, zaś parametry ustawione z pozycji **NARZĘDZIA** zostaną zachowane nawet po wyjściu z programu i pamiętane dopóki użytkownik nie zmieni ich ponownie. Gdy uruchamiamy program po raz pierwszy ma on ustawione domyślne parametry katalogowania. Proponuje się niezaaawansowanym użytkownikom dokonywania zmian jedynie z pozycji **BAZA (Wczytaj dysk)**. Zapobiegnie to ewentualnym kłopotom podczas kolejnych procesów katalogowania.

Okienko do ustawienia parametrów katalogowania składa się z czterech pól edycyjnych oraz dwóch pól wyboru..

Pierwsze pole edycyjne: **Katalogowane pliki** – tu można wpisać nazwy plików, które program ma skatalogować, można też wpisać same rozszerzenia plików (rozszerzenia plików można również wybrać z proponowanej listy najpopularniejszych rozszerzeń, która pojawia się po naciśnięciu małego trójkąta z prawej strony pola).

Przykłady:

1. Gdy chcemy, żeby program skatalogował wszystkie pliki znajdujące się na dysku wpisujemy: `*.*`
2. Gdy chcemy, żeby program skatalogował tylko pliki wykonywalne to wpisujemy: `“*.exe *.com”`
3. Gdy chcemy skatalogować tylko obrazki to wpisujemy rozszerzenia plików typowe dla obrazków, czyli np.: `“*.jpg *.bmp *.tif”`.
4. Gdy chcemy, żeby program katalogował same katalogi (bez plików) to pozostawiamy puste miejsce.

Drugie pole edycyjne: **Opisy** – bardzo często w plikach typu dirinfo, file_id.diz, *.txt, readme.* umieszczone są opisy programów czy innych rzeczy zamieszczonych na dysku; jeżeli w pole **Opisy** wpisujemy nazwy tych plików lub ich rozszerzenia to program KatCD automatycznie umieści te opisy w bazie danych i będzie można je przeglądać.

Trzecie pole edycyjne: **Pliki „samokomentujące** – pliki samokomentujące się są to pliki, które zawierają informacje o samych sobie (np. pliki *.LSM, które są opisami programów w systemie operacyjnym Linux); jeżeli w to pole wpisujemy nazwy czy rozszerzenia tych plików to program KatCD automatycznie umieści ich zawartości w opisie odpowiedniego pliku.

Czwarte pole edycyjne: **Szukaj archiwów w plikach** – służy do wpisania (lub wybrania z proponowanej listy) rozszerzeń lub nazw plików będących plikami archiwalnymi (skompresowanymi), np. `“*.zip *.rar”`.

Pierwsze pole wyboru: **Rozpoznawaj nazwy UNIXa** – wstawienie znacznika w tym polu

sygnaizuje, że aplikacja KatCD przy katalogowaniu ma rozpoznawać CD-ROM-y przeznaczone dla systemu Unix.

Drugie pole wyboru: **Pobieraj dane z aplikacji Windows** – wstawienie znacznika w tym polu sygnalizuje, że program KatCD ma próbować „wyciągnąć” z bloków wykonywalnych przeznaczonych do pracy w systemie Windows informacje o wersji, autorze, nazwie, a także opis programu, do którego należy plik i umieścić te dane w opisie pliku /katalogu.

Jak wyszukać w bazie danych potrzebne pliki?

Najpierw należy otworzyć bazę danych, w której ma się odbywać wyszukiwanie. Następnie w duże pole **Słowa** wprowadzamy tekst do wyszukania. Odbywa się to następująco: klikamy myszką na przycisk **Dodaj** co powoduje pojawienie się okienka dialogowego **Wprowadź słowo**. W okienko to wpisujemy tekst do wyszukania. Tekstem tym może być nazwa programu, nazwa pliku, bądź też dowolny ciąg znaków. Po wprowadzeniu tekstu pojawia się on w dużym polu **Słowa**. Słowa w tym polu można zaznaczać, poprzez kliknięcie myszką na wybrane słowo - staje się ono wówczas aktywne („podświetlone”). Aby usunąć słowo z pola **Słowa**, trzeba je uaktywnić, a następnie nacisnąć przycisk **Usuń**.

Jeżeli wprowadziliśmy więcej niż jedno słowo możemy określić czy program ma odnaleźć pozycje zawierające wszystkie wprowadzone słowa czy tylko jedno z nich:

Wstawienie znacznika w pole **Wszystkie** spowoduje wyszukanie z bazy tych pozycji (programów czy pojedynczych plików), które zawierają w sobie wszystkie słowa wprowadzone w pole **Słowa**.

Wstawienie znacznika w pole **Jedno z...** spowoduje wyszukanie z bazy tych pozycji (programów czy pojedynczych plików), które zawierają w sobie przynajmniej jedno ze słów wprowadzonych w pole **Słowa**.

Można również zaznaczyć gdzie program ma szukać wpisanych słów. W tym celu należy uaktywnić słowo z pola **Słowa** (kliknąć na nie myszką – stanie się ono wówczas podświetlone) i wstawić znaczniki (kliknąć myszką) w odpowiednie pola wyboru: Nazwa pliku, Pełna nazwa pliku, Opis pliku, Producent. Domyślnie ustawione jest szukanie we wszystkich z tych miejsc.

UWAGA! Jeżeli nasza baza danych jest bardzo duża i chcemy przyspieszyć proces wyszukiwania wstawiamy znacznik w pole **Używaj indeksów**.

Teraz można już rozpocząć szukanie naciskając przycisk **Szukaj**.

W zakładce **Tekst** znajduje się jeszcze jedna grupa przycisków pod nazwą **Aktualnie znalezione**. Jest to grupa przełączników opcji: **Dołącz**, **Usuń**, **Połącz**, które pozwalają określić sposób łączenia nowo znalezionych pozycji z poprzednimi. Wybranie pozycji **Dołącz** powoduje, że nowo wyszukane pozycje zostaną dołączone do listy poprzednio wyszukanych. Zaznaczona pozycja **Usuń** oznacza, że poprzednio wyszukane pozycje zostaną zamienione nowymi (tzn. poprzednio wyszukane pozycje zostaną usunięte), zaś wybranie pozycji **Połącz** powoduje wyszukiwanie wśród poprzednio wyszukanych pozycji.

Jak wprowadzić tekst, który ma być wyszukany?

Tekst do wyszukania wprowadzamy w Oknie Wyszukiwania. Naciskamy przycisk **Dodaj** i po pojawieniu się okienka **Wprowadź słowo** wpisujemy tekst, który ma być wyszukany.

Jak usunąć słowo z pola **Słowa**?

Słowo, które chcemy usunąć trzeba uaktywnić (czyli kliknąć na nie myszką), a następnie nacisnąć przycisk **Usuń**.

Jak określić gdzie program Katalog CD ma szukać wprowadzonych słów?

Najpierw należy uaktywnić w polu **Słowa** słowo, dla którego chcemy określić obszar poszukiwań (kliknąć na nie myszką), a następnie wstawić znaczniki w odpowiednie pola. Uwaga! Po wprowadzeniu słowa domyślnie wstawiane są znaczniki we wszystkie pola.

Jeżeli chcemy, żeby program szukał zadanych słów w nazwach plików wstawiamy znacznik w pole **Nazwa pliku**.

Jeżeli chcemy, żeby program szukał zadanych słów w pełnych nazwach plików wstawiamy znacznik w pole **Pełna nazwa pliku**.

Jeżeli chcemy, żeby program szukał zadanych słów w opisach plików wstawiamy znacznik w pole **Opis pliku**.

Jeżeli chcemy, żeby program szukał zadanych słów w nazwach producentów wstawiamy znacznik w pole **Producent**.

Jeżeli chcemy, żeby program rozróżniał podczas szukania wielkości liter wstawiamy znacznik w pole **Rozróżniaj wielkość liter**.

Jak wykorzystać indeksy?

Wstawienie znacznika w pole **Używaj indeksów** spowoduje znacznie szybsze wyszukiwanie.

Jak wczytać bazę danych ze starej wersji programu?

Jeżeli tworzyliśmy bazę danych w starej wersji programu to możemy ją zaimportować do bazy w nowszej wersji. Robimy to następująco:

1. Uruchamiamy starą wersję programu i otwieramy bazę, którą chcemy otworzyć w nowej wersji. Wybieramy z menu **BAZA**, a następnie **Eksportuj** – pojawi się wówczas okienko **Zapisz**. W tym okienku wpisujemy nazwę dla bazy, ustalamy gdzie chcemy zapisać bazę oraz uwaga!: w linii **Zapisz jako typ** wybieramy: Pliki importu/eksportu (*.kce) i naciskamy przycisk **Zapisz**. Utworzy nam się wówczas plik o nazwie jaką nadaliśmy i rozszerzeniu .kce, w którym będą zapisane dane z bazy utworzonej w starej wersji programu.
2. Uruchamiamy nową wersję programu. Tworzymy nową bazę (lub otwieramy już istniejącą, w której chcemy umieścić bazę ze starej wersji). Z menu wybieramy **BAZA**, a następnie **Importuj**. Pojawi się wówczas okienko **Otwórz**. W tym okienku z linii **Pliki typu** wybieramy: Pliki importu/eksportu (*.kce, *.gz). Pojawi nam się wówczas lista plików o rozszerzeniach .kce i .gz. Wśród tych plików będzie plik, który utworzyliśmy (wyeksportowaliśmy) w starej wersji programu. Wybieramy ten plik i naciskamy przycisk **Otwórz**. Program rozpocznie wówczas import danych do nowej bazy. Po zakończeniu importu będziemy już mieli w nowej wersji programu wczytaną bazę danych ze starej wersji programu.

Katalog CD wersja 2.51.

Program ten służy do katalogowania zawartości dysków w celu szybkiego odszukiwania zapisanych na nich programów.

Główne okno programu

Jak zarejestrować program

Skąd brać nowe wersje programu.

Problemy i ich rozwiązania

Jak to zrobić

Producent:

MAJA-SOFT Jacek Szpyrka

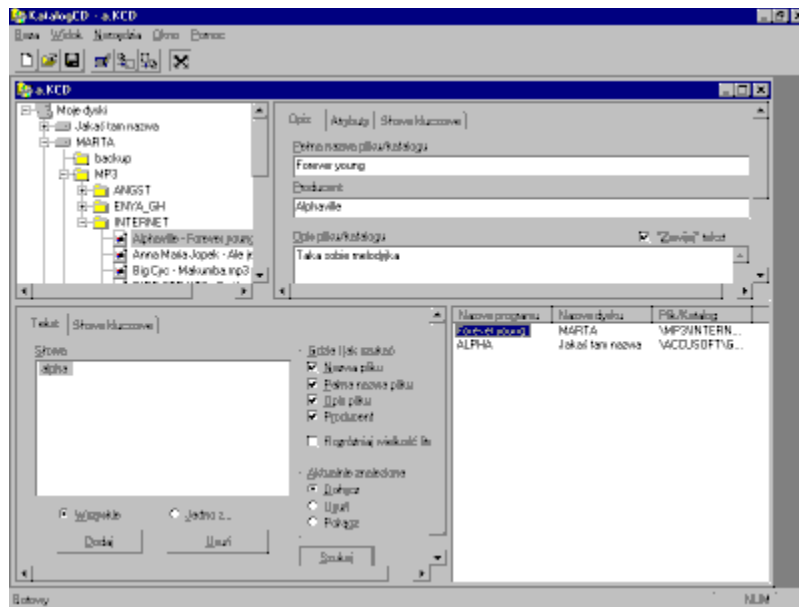
51-514 Wrocław, ul. Włociańska 15a

tel. +48 603 65-83-69

fax +48 71 344-07-04

email: KatalogCD@maja-soft.iq.pl

Główne okno programu



Jak zarejestrować Katalog CD 2.51.

Program można zarejestrować na kilka sposobów:

1. Sposób tradycyjny
2. Za pobraniem
3. Przy pomocy karty płatniczej

Zamówienie można przesłać zwykłą pocztą, faksem, lub przy pomocy poczty e-mail. W przypadku wyboru płatności kartą kredytową nie można zamówienia przesłać przy pomocy poczty e-mail. Takie są niestety wymagania firmy Polcard rozliczającej transakcje kartą. Prawdopodobnie ma to na celu zabezpieczenie danych przed dostaniem się w niepowołane ręce. Cena programu wynosi 15 PLN dla nowych użytkowników i 10 PLN dla użytkowników wersji 1.XX. W przypadku wybrania formy płatności "za pobraniem" doliczone zostaną koszty manipulacyjne (ok. 5 PLN). Płatności dokonuje się listonoszowi lub na poczcie przy odbiorze licencji.

W przypadku wyboru "metody tradycyjnej" należy najpierw wpłacić pieniądze na konto bankowe podane poniżej, a następnie wysłać zamówienie. Dołączenie do zamówienia kopii dowodu wpłaty przyspieszy wysłanie nr licencyjnego.

Akceptowane są następujące karty płatnicze: DINERS CLUB, EUROCARD, MASTERCARD, JCB, VISA, POLCARD, PBK STYL.

Bardzo proszę CZYTELNIE wypełniać zamówienia. Pozwoli to zaoszczędzić nieco czasu i nieporozumień.

W odpowiedzi na zamówienie użytkownik otrzyma nr licencyjny, który pozwoli w pełni wykorzystać możliwości programu. Po zarejestrowaniu programu użytkownik otrzymuje prawo do bezpłatnych uaktualnień programu w wersji 2.xx.

[Kliknij tutaj aby zobaczyć formularz rejestracyjny.](#)

Dane potrzebne do wysłania zamówienia:

Nazwa i adres firmy:

MAJA-SOFT Jacek Szpyrka
51-514 Wrocław, ul. Włóściańska 15a
tel. +48 603 65-83-69
fax +48 71 344-07-04
email: KatalogCD@maja-soft.iq.pl

Konto bankowe:

Nazwa banku: **BGBP COBD**
Nr rachunku: **11 20901024 1111103191100235**

Uwaga: Może się zdarzyć (w niektórych bankach), że niemożliwe będzie wprowadzenie takiego numeru rachunku. Należy wtedy wprowadzić go bez sumy kontrolnej, np:

20901024-1111103191100235

Formularz rejestracyjny

Rejestruję Katalog CD w wersji 2.51.

Czy jest to uaktualnienie: TAK-NIE*

Nr rejestracyjny wersji 1.XX:.....

Imię i nazwisko (nazwa firmy):

Kod pocztowy:

Miejscowość:

Ulica, nr domu:

e-mail:

tel i/lub fax:

**Licencję proszę przesłać faksem na nr:

Sposób zapłaty: PRZELEW-ZA POBRANIEM-KARTA KREDYTOWA*

***Nazwa karty:

***Numer karty:

***Data ważności:

***Kwota transakcji:

Data:

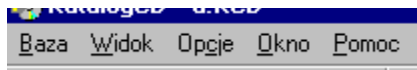
Podpis:

* niepotrzebne skreślić

** proszę nie wypełniać tego pola jeżeli podany został adres e-mail

*** wypełniać tylko w przypadku płatności kartą, wszystkie dane muszą zgadzać się z danymi właściciela karty.

Główne menu programu



Okno z drzewem katalogów

Okno z danymi pliku

Kontekstowe menu w oknie z drzewem katalogów



Powoduje usunięcie aktywnego elementu wraz z całą jego zawartością.

Powoduje usunięcie zawartości aktywnego elementu.

Powoduje usunięcie z zawartości aktywnego elementu wszystkich plików.

Atrybuty programu

Opis	Atrybuty	Słowa kluczowe
Nazwa pliku		
<input type="text" value="Alphaville - Forever young.mp3"/>		
Data modyfikacji		Rozmiar pliku/katalogu
<input type="text" value="1997-11-23 11:54:00"/>		<input type="text" value="3250 KB"/>

Nazwa i opis programu

Opis	Atrybuty	Słowa kluczowe
Pełna nazwa pliku/katalogu		
Forever young		
Producent		
Alphaville		
Opis pliku/katalogu		<input checked="" type="checkbox"/> "Zawijaj" tekst
Taka sobie melodyjka		

Słowa kluczowe

Opis			Atrybuty		Słowa kluczowe	
Systemy operacyjne		Słowa kluczowe		Rodzaj		
<input type="checkbox"/> DOS <input checked="" type="checkbox"/> LINUX <input checked="" type="checkbox"/> WIN		<input checked="" type="checkbox"/> MUZYCZKI		<input checked="" type="checkbox"/> MP3		
<input type="button" value="Dodaj"/>		<input type="button" value="Usuń"/>		<input type="button" value="Dodaj"/>		
				<input type="button" value="Usuń"/>		

Pasek narzędzi



Utworzenie nowej bazy

Otworzenie istniejącej bazy danych

Zamknięcie aktualnej bazy danych

Otwarcie okna katalogowania.

Import danych. Dane można importować z trzech źródeł:

1. Pliki danych *.KCD
2. Pliki tekstowe *.txt
3. Pliki importu/eksportu *.kce i *.gz

Eksport danych. Dane można eksportować do następujących formatów:

1. Pliki tekstowe *.txt
2. Pliki do robienia helpa *.rtf
3. Pliki importu/eksportu *.kce
4. Pliki MS Access 97 *.mdb

Wciśnięcie tego przycisku powoduje, że okna będą automatycznie się powiększały aby być w całości widoczne.

Drzewo katalogów



W tym oknie można ręcznie przeglądać zawartość bazy danych.
Po kliknięciu prawym przyciskiem myszy w element drzewa pojawia się menu.

Wyszukiwanie - tekst

Tekst | Słowa kluczowe

Słowa

alpha

Gdzie i jak szukać

- ☒ Nazwa pliku
- ☒ Pełna nazwa pliku
- ☒ Opis pliku
- ☒ Producent
- ☐ Rozróżniaj wielkość liter

Aktualnie znalezione

- ☒ Dołącz
- ☐ Usuń
- ☐ Połącz

☒ Wszystkie ☐ Jedno z...

Wyszukiwanie – słowa kluczowe

Tekst Słowa kluczowe		
Systemy operacyjne <input type="checkbox"/> DOS <input checked="" type="checkbox"/> LINUX <input type="checkbox"/> WIN	Słowa kluczowe <input checked="" type="checkbox"/> MUZYCZKI	Rodzaj <input type="checkbox"/> MP3
<input checked="" type="radio"/> Wszystkie <input type="radio"/> Jedno z...	<input checked="" type="radio"/> Wszystkie <input type="radio"/> Jedno z...	<input checked="" type="radio"/> Wszystkie <input type="radio"/> Jedno z...

Rozpoczyna proces wyszukiwania

Określa co zrobić z aktualnie wyszukanymi elementami podczas nowego szukania:

Dołącz: dołącza nowo znalezione do już znalezionych

Usuń: usuwa aktualnie znalezione przed szukaniem nowych

Połącz: szuka nowych tylko wśród aktualnie znalezionych

Określa w których polach należy szukać aktualnego słowa i czy utożsamiać duże litery z małymi.

Usuwa aktualne słowo z listy.

Dodaje nowe słowo do listy

Wystarczy aby jedno ze słów na liście pasowało i program jest “wyszukany”

Wszystkie słowa z listy muszą pasować aby program został “wyszukany”.

Lista słów do wyszukania

Eksport do pliku KCE

Jest to preferowany format eksportu danych służący do ich przenoszenia pomiędzy bazami danych.

Eksport do pliku RTF

Po wykonaniu tego eksportu tworzony jest plik RTF, który po skompilowaniu kompilatorem helpów systemu Windows zostanie przetworzony do pliku HLP.

Eksport do pliku TXT

Służy podobnym celom jak plik KCE. Zachowany został tylko dla zgodności z poprzednią wersją bazy danych.

Eksport do Accessa 97

Pozwala wyeksportować dane do formatu zgodnego z programem MS Access 97.

Import z pliku KCD

Zaimportowanie danych bezpośrednio z innej bazy danych.

Import z pliku KCE

Plik KCE jest plikiem tekstowym. Podobnie jak plik TXT składa się on z rekordów. Budowa rekordu jest następująca.

```
{  
NapisNazwaPola1 {NapisWartosc1, NapisWartosc2, ...,  
NapisWartoscN}  
NapisNazwaPola2 {NapisWartosc1, NapisWartosc2, ...,  
NapisWartoscN}  
...  
NapisNazwaPolaN {NapisWartosc1, NapisWartosc2, ...,  
NapisWartoscN}  
}
```

Każdy Napis jest zapisywany tak jak stringi w języku programowania C lub w "inny sposób".

Tak jak w C:

Napis rozpoczyna i kończy się znakiem cudzysłowu, a pośrodku są literki. Nie można używać wszystkich literek (np. "\") ale można za to używać "\" \\ \n \r \t \xHH.

Inny sposób:

Napis rozpoczyna się i kończy ciągiem pięciu znaków ". W środku mogą być dowolne literki razem ze znakami przejścia do nowego wiersza. Nie może być w środku oczywiście ciągu """""".

Możliwe nazwy pól:

PelnaNazwaPliku, Producent, Dysk, Sciezka, CzyKatalog, Data, Rozmiar, SKSysOp, SKSłowaKlucz, SKRodzaj, Opis.

Proszę zwrócić uwagę, że nazwy te są pisane bez polskich liter. Ważna jest także wielkość liter.

Pliki *.gz to pliki *.kce spakowane programem gzip.

Import z pliku TXT

Format pliku jest następujący:

```
<nazwa dysku>TAB<nazwa pliku>TAB<czy katalog>TAB<pełna  
nazwa>TAB<producent>TAB<systemy operacyjne>TAB<słowa kluczowe>TAB<rodzaj>NL  
<opis 1>NL  
<opis 2>NL  
....  
<opis n>NL  
####NL  
i następny rekord
```

<tekst> oznacza wartość pola

TAB oznacza znak tabulacji

NL oznacza znak przejścia do nowego wiersza

oznacza koniec rekordu

nazwa dysku - bez komentarza

nazwa pliku - pełna nazwa pliku (cała ścieżka)

czy katalog - jeżeli w polu pojawi się jeden ze znaków "lyYtT" będzie to oznaczało, że plik jest katalogiem

pełna nazwa - bez komentarza

producent - bez komentarza

systemy operacyjne - np. WIN311~WIN95~WINNT (kolejne słowa rozdzielamy znakiem ~)

słowa kluczowe - np. GRAFIKA~3D

rodzaj - np. ARJ

Okno odpowiedzi

Nazwa programu	Nazwa dysku	Plik/Katalog
Forever young	MARTA	\MP3\INTERNET\Alphaville - Forever young.mp3
ALPHA	Jakaś tam nazwa	\ACCUSOFT\GEAR\DLL32PG\samples\ALPHA

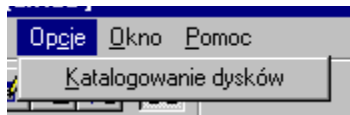
Kliknięcie na nagłówek kolumny powoduje, że lista odpowiedzi jest sortowana wg zawartości tej kolumny.

Podwójne kliknięcie w wyszukany element, powoduje że staje się on elementem aktywnym.

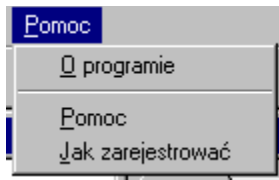
Skąd brać nowe wersje

Najnowsza wersja programu zawsze znajduje się w internecie pod adresem:
<http://www.maja-soft.iq.pl>

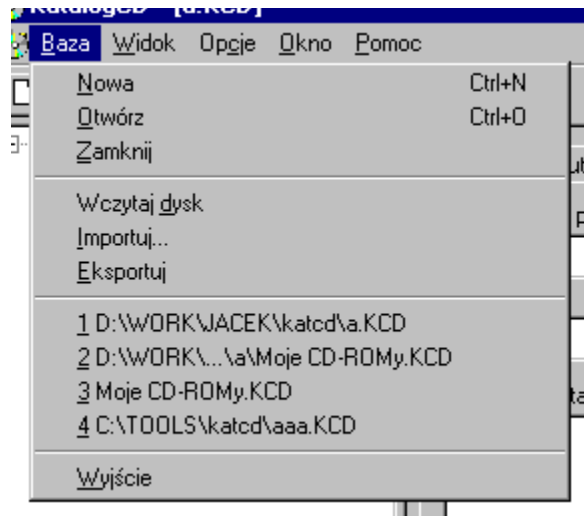
Menu Opcje



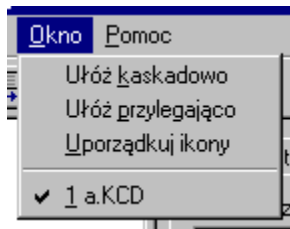
Menu Pomoc



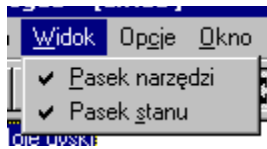
Menu Baza



Menu Okno



Menu Widok



Włącza i wyłącza pasek narzędzi.

Lista ostatnio używanych baz danych.

Wyświetlenie tematu pomocy o tym jak zarejestrować program.

Zakończenie działania programu.

Wyświetlenie informacji o programie.

Włącza i wyłącza pasek stanu.

Układa okna przylegająco.

Wyświetlenie okna z opcjami katalogowania.

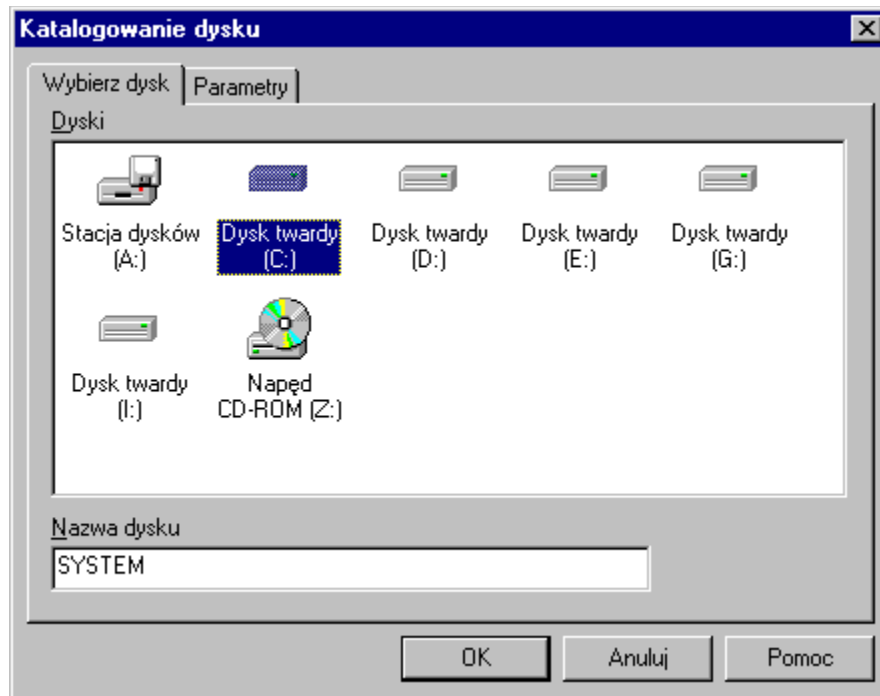
Układa okna kaskadowo.

Porządkuje ikony.

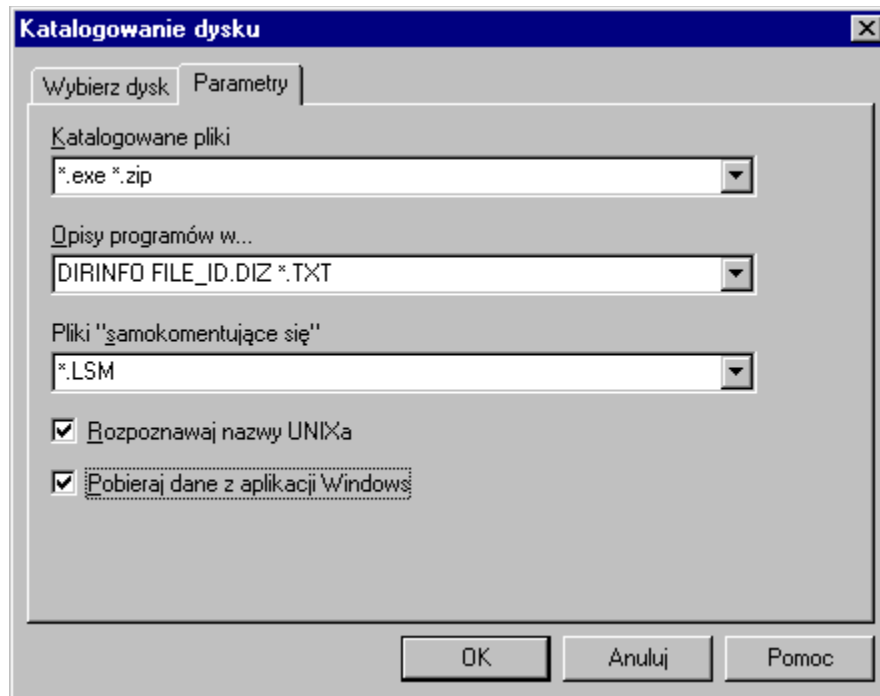
Wyświetla pomoc programu Katalog CD.

Lista otwartych okien

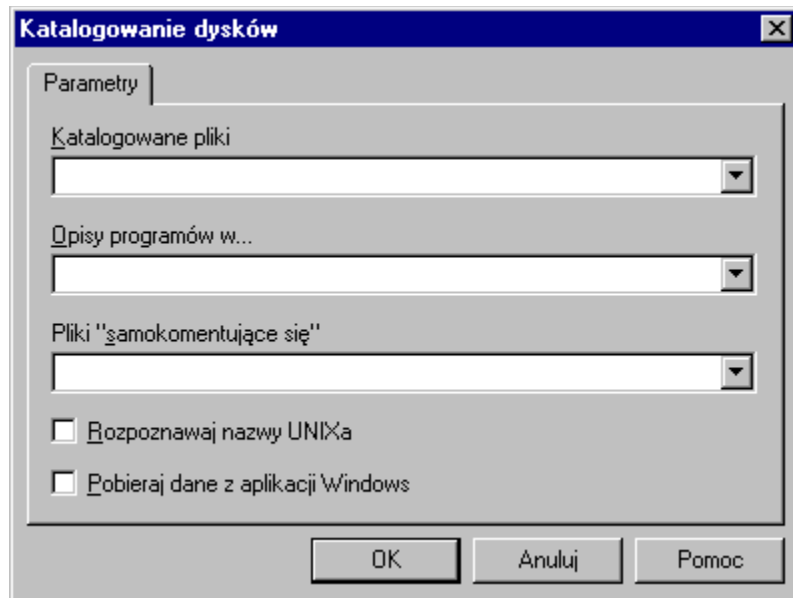
Okno katalogowania - Wybierz dysk



Okno katalogowania - Parametry



Okno Opcje katalogowania



Katalogowanie dysków

Parametry

Katalogowane pliki

Opisy programów w...

Pliki "samokomentujące się"

☐ Rozpoznawaj nazwy UNIXa

☐ Pobieraj dane z aplikacji Windows

OK Anuluj Pomoc

Można tutaj podać listę plików, których nazwy mają zostać skatalogowane.

Można tutaj podać listę plików, które stanowią opisy katalogów. Często są to pliki o nazwach:

dirinfo

file_id.diz

*.txt

readme.*

Zawartość plików o nazwach pasujących do listy wzorców zostanie automatycznie umieszczona w opisie katalogu w którym te pliki się znajdują.

Można tutaj umieścić nazwy plików zawierających informację o samych sobie. Przykładem mogą być pliki *.LSM, które są opisami programów w systemie operacyjnym Linux.

Najczęściej CD-ROMy przeznaczone dla systemu operacyjnego Linux w systemie Windows nie zawierają długich nazw, tylko krótkie. Włączenie tej opcji spowoduje, że skatalogowane zostaną długie nazwy Linuxa.

Włączenie tej opcji powoduje, że program będzie próbował "wyciągnąć" z bloków wykonywalnych przeznaczonych do pracy w systemie Windows dane o wersji, autorze, nazwie, a także opis programu do którego należy plik.

Problemy i ich rozwiązania

1. Program nie chce katalogować kolejnej płyty

Prawdopodobnie uległa uszkodzeniu baza danych. Należy utworzyć nową bazę danych i zaimportować do niej dane z tej uszkodzonej.

2. Program nie chce katalogować archiwów ZIP itp.

Ponieważ ta opcja nie działała do końca poprawnie została w tej wersji programu wyłączona.

3. Program nie otwiera bazy danych.

Bazy danych utworzone przez program w wersji 1.XX nie mogą być otwierane przez tą wersję programu. Aby używać starej bazy danych należy otworzyć ją programem w wersji 1.52 (może być niezarejestrowana) i wyeksportować wszystko do formatu KCE. Następnie należy przy pomocy programu w wersji 2.51 utworzyć nową bazę danych i zaimportować dane.

4. Program nie eksportuje danych do formatu MS Access 97.

Najbardziej prawdopodobną przyczyną jest brak biblioteki DAO w systemie. Aby ją zainstalować można pobrać ze strony WWW <http://www.maja-soft.iq.pl> plik DAO.ZIP, rozpakować go w dowolnym katalogu i uruchomić program SETUP.BAT.

