



Guide d'installation

**Connexion immédiate pour
PC Windows et Macintosh**

Paramètres de connexion

Numéro d'appels de connexion

Wanadoo accès 08 36 01 93 01

Wanadoo sans abonnement 08 36 01 80 15

Wanadoo Intégrales 08 60 88 80 80

Messagerie

Serveur SMTP smtp.wanadoo.fr

Serveur POP pop.wanadoo.fr

Serveur NNTP news.wanadoo.fr

Navigation

Page d'accueil <http://www.wanadoo.fr>

Serveurs Proxy

Aucun serveur proxy FTP ou HTTP ne doit être déclaré. Si vous installez ce kit de connexion en tant que mise à jour, veuillez dévalider l'utilisation du **serveur proxy** dans les Options Internet accessibles par le menu "Outils" de l'**Internet Explorer**.

Notez ici vos codes de connexion

(attention de bien respecter la différence entre les majuscules et les minuscules).

Identifiant de connexion

Mot de passe de connexion

Identifiant de messagerie

Mot de passe de messagerie

Votre numéro d'inscription

LEXIQUE

Installation

Adresse IP

On appelle "adresse", un **code unique** qui permet de vous identifier sur Internet. IP (pour "Internet Protocol") permet d'y acheminer les informations sous forme de paquets et de les rassembler lorsqu'elles sont parvenues à destination.

E-mail

C'est le **courrier électronique** que vous échangez avec les internautes du monde entier à l'aide de votre logiciel de messagerie.

Modem

(Pour "MODulateur/DEModulateur"). Boîtier externe relié à votre ordinateur, ou intégré sous forme de carte, **il convertit les signaux numériques en ondes analogiques** pour les faire transiter sur votre ligne téléphonique.

Numéris

Le **réseau numérique** de France Télécom assure la transmission haut débit (jusqu'à 128Kbits/seconde) des données informatiques.

PDF

Ce format très répandu d'**enregistrement des fichiers informatiques** (images, textes) facilite leur téléchargement et leur transfert par messagerie électronique.

Navigateur

Le navigateur est le **logiciel** qui vous permet de naviguer sur le web.

Fournisseur d'accès

C'est la **société qui relie votre micro-ordinateur** à l'ensemble du réseau **Internet**, par le biais de votre modem.

Installation

PPP

"Protocole Point à Point". Permet aux ordinateurs de **se connecter** à Internet au moyen d'une ligne téléphonique et d'un modem.

TCP/IP

Pour "Transfer ControlProtocol/Internet Protocol". Système grâce auquel différents réseaux peuvent **communiquer** entre eux sur Internet.



Bienvenue sur Internet !

Toujours plus performant, Wanadoo vous permet d'accéder directement et de façon très simple au monde d'Internet.

Grâce à votre kit de connexion et à ce guide d'installation, qui regroupe en quatre chapitres distincts toutes les informations dont vous avez besoin, vous vous connecterez au cyber monde en quelques clics seulement.

L'installation du kit de connexion est automatique.

Il est cependant possible que vous abordiez Internet ou l'informatique pour la première fois, que vous ne maîtrisiez pas encore leur vocabulaire ou que vous rencontriez des difficultés... Consulter ce guide vous aidera alors à mieux comprendre ce qui se passe au cours de cette installation.

1

je vérifie mon matériel
et je prépare l'installation

2

j'installe le logiciel
de connexion à Internet

3

je m'abonne à Wanadoo
en ligne ou par courrier

4

j'utilise les applications
complémentaires



CES SIGNES interviennent pour attirer votre attention sur un point important ou vous donner des conseils.

Je vérifie mon équipement et je

Pour cela, je coche chacune des cases et je pas

1

Je vérifie mon équipement

☐ J'ai un compatible PC

Processeur : au minimum Pentium avec Windows 95.

> *Pour plus de confort* Processeur Pentium 2 avec Windows 98, Windows NT 4 ou supérieurs.

Mémoire : Minimum 24 Mégaoctets (Mo) de mémoire vive (RAM), 70 Mo d'espace disponible sur le disque dur.

> *Pour plus de confort* 32 Mo de mémoire vive (RAM).



Aller dans "Poste de travail" et vérifier la quantité de mémoire

☐ J'ai un Macintosh

Processeur : au minimum 68040 et système Mac OS 7.6.

> *Pour plus de confort* Macintosh Power PC et système Mac OS 8.5.

Mémoire Minimum 24 Mégaoctets (Mo) de mémoire vive (RAM), 70 Mo d'espace disponible sur le disque dur.

> *Pour plus de confort* 32 Mo de mémoire vive (RAM).



Pour vérifier la mémoire, aller dans le menu Pomme, et sélectionner "A propos de votre ordinateur..."

☐ Lecteur de cédérom



Si je n'ai pas de lecteur de cédérom, je commande une disquette au

N° Indigo 10 50 3 83 33 14

☐ Modem ou adaptateur Numéris

Vitesse au minimum 14 400bps (norme V32bis) ou 28 800 bps (norme V34).

> *Pour plus de confort* 33 600bps (V34+), 56 000 bps (K56flex ou V90), ou adaptateur Numéris.



e prépare l'installation

se à l'étape suivante.

2

Je prépare l'installation

- ☐ Mon ordinateur est allumé
- ☐ Aucun autre logiciel n'est ouvert
- ☐ Mon modem est raccordé à une prise téléphonique.



Si mon modem est externe, il doit être allumé.

- ☐ J'ai réfléchi à l'adresse e-mail que je vais choisir



Nous vous conseillons de choisir votre prénom suivi d'un point puis de votre nom. La personnalisation de votre adresse sera acceptée sous réserve de disponibilité.



- ☐ Pour pouvoir m'abonner en ligne, je connais mon numéro de carte bancaire et sa date de validité



L'abonnement en ligne avec Numéris est impossible. Je dois envoyer le formulaire d'abonnement pour mon inscription

- ☐ Si je ne veux pas m'abonner en ligne, je renvoie le formulaire d'abonnement pour recevoir mes codes d'accès par courrier
- ☐ Je note mes codes d'enregistrement. Ils se trouvent sur le formulaire qui accompagne le cédérom Wanadoo



J'installe le logiciel de connexion

Les outils nécessaires pour connecter mon ordinateur



J'installe le cédérom
Wanadoo face
imprimée dessus.



▲ Ecran 1 : la présentation

1

Je mets le disque dans le lecteur de CD-ROM



Si j'ai Windows 95/98 : l'écran 1 apparaît automatiquement.



Si j'ai un Macintosh :
je double-clique sur l'icône
Wanadoo de mon bureau
pour lancer l'application.



Si mon ordinateur est équipé
de Windows 3.1, je commande
un kit spécifique au :

N° Indigo 0 803 83 33 14

L'écran 1 de présentation ci-contre
apparaît et je clique sur **Installer**.



Si je clique sur **Découvrir**,
je trouve une présentation
de Wanadoo et de ses possibilités

ion à Internet avec Wanadoo

eur à Internet vont maintenant être installés.



▲ Ecran 2 : l'installation

2

Cas n°1 : J'ai un modem et une ligne téléphonique.

a Je clique sur le bouton droit et je vais en page 6 pour poursuivre l'installation.



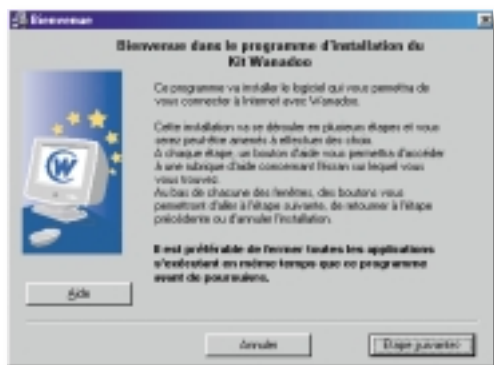
Cet écran me propose également d'installer des logiciels complémentaires. Voir pages 20/21

Cas n°2 : Je me connecte par un réseau local (LAN).

Je vais en page 8 pour suivre les instructions.

J'installe le logiciel de connexion

Les outils nécessaires pour connecter mon ordinateur



3

Je lance le programme d'installation du kit Wanadoo

A chaque étape de l'installation, un nouvel écran apparaît avec les informations en rapport (ci-contre l'écran de bienvenue). Pour plus de précisions sur les choix qui me sont proposés, je n'hésite pas à cliquer sur le bouton **Aide**.



N'oubliez pas de fermer toutes les applications avant de lancer le programme d'installation !



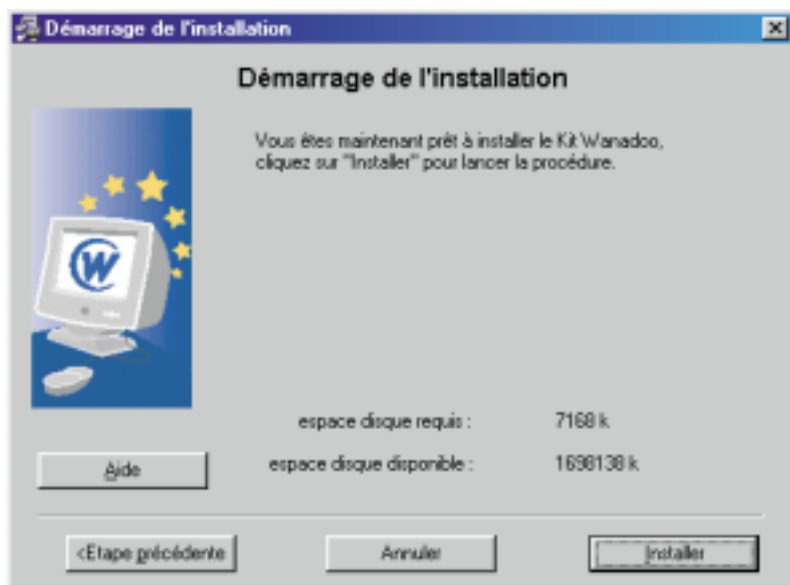
Je prends connaissance de la licence d'installation

Cet écran m'invite à valider le contenu de la licence d'utilisation du kit d'installation Wanadoo.

Pour ce faire, je clique sur **Etape suivante**, après en avoir pris connaissance à l'aide du menu déroulant.

ion à Internet avec Wanadoo

eur à Internet vont maintenant être installés.



4

Je lance la procédure d'installation

Tout est prêt pour commencer l'installation de Wanadoo sur mon ordinateur. Il me suffit de cliquer sur **Installer** pour lancer la procédure.



Cet écran vous communique également l'espace requis sur votre disque dur pour l'installation et celui dont vous disposez.

J'installe le logiciel de connexion

Cette installation est automatique. Je n'aurai ensuite

5

La mise à jour du navigateur (Internet Explorer)

Internet Explorer est le logiciel grâce auquel je vais me connecter et naviguer sur Internet.

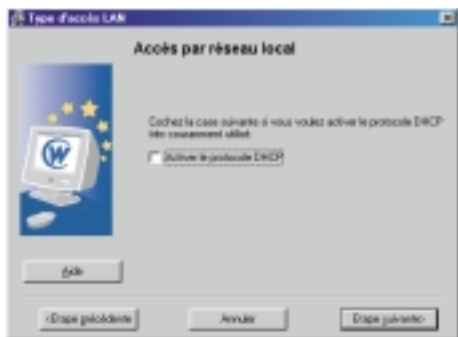
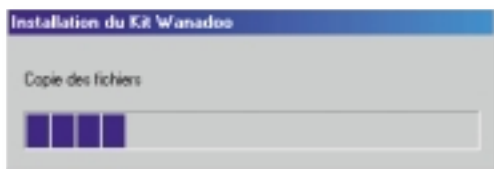
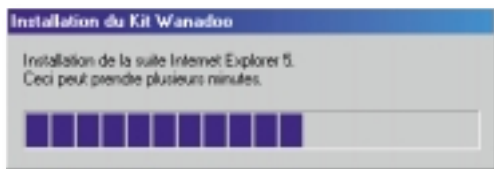
Sa mise à jour s'opère de façon automatique quand j'installe Wanadoo, si cela est nécessaire.

Les logiciels requis pour ma connexion s'installent

L'écran ci-contre m'indique que les logiciels nécessaires à mon installation sont en train d'être recopiés sur mon disque dur.



Évitez d'interrompre l'installation de ces logiciels.



6

Cas n°2 : Je me connecte par un réseau local

Si vous installez Wanadoo par un réseau local, répondez aux questions qui figurent sur l'écran.

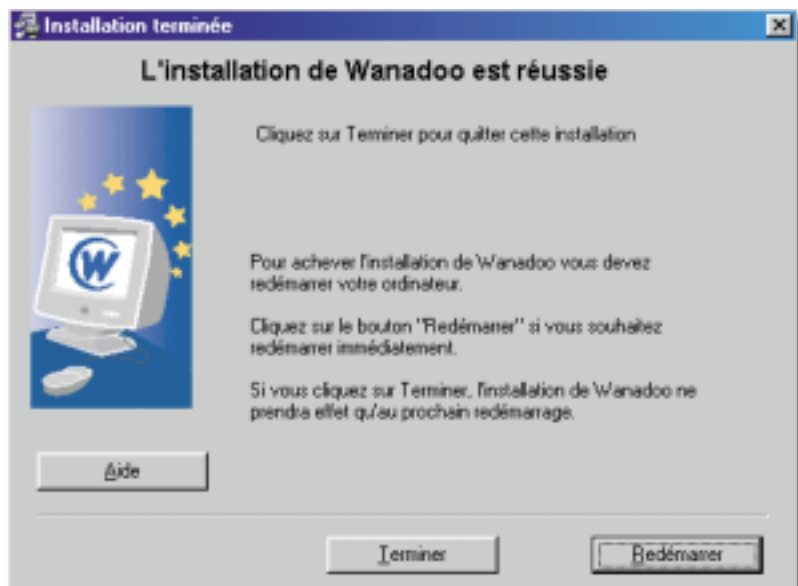
ion à Internet avec Wanadoo

e qu'à m'abonner pour surfer sur Internet.

7

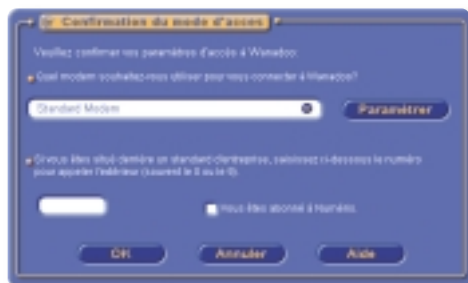
L'installation est terminée

Cet écran m'informe que la procédure d'installation est réussie.
Elle prendra effet au redémarrage de mon ordinateur. Je peux choisir de l'effectuer immédiatement en cliquant sur le bouton **Redémarrer**.



Je m'abonne en ligne en suivant

Mon ordinateur sera ainsi automatiquement configuré



1

Je confirme mon mode d'accès à Internet.

Pour me connecter à Internet, je valide le modem choisi sur l'écran de confirmation ci-contre.

Si mon modem est raccordé à un standard téléphonique, j'indique le préfixe de numérotation dans la case prévue à cet effet.

Je clique sur **OK** pour confirmer.

Sur le deuxième écran ci-contre, je choisis l'option "Je veux m'inscrire à Wanadoo" et je clique sur **OK**.

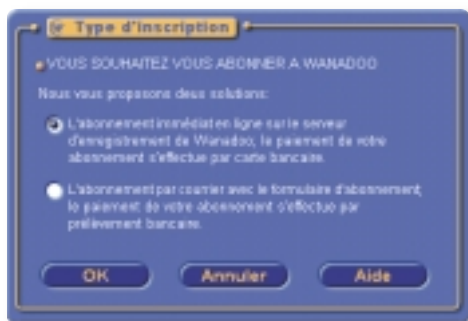


2

Je choisis l'option "Abonnement en ligne".

Pour m'abonner en ligne à Internet, je valide la première option de l'écran ci-contre.

Je clique sur **OK** pour continuer et me connecter au serveur d'enregistrement.



ant les instructions

uré pour l'accès à Internet.

3

Je saisis mes codes.

Je reporte dans les cases de l'écran de "Bienvenue" les codes d'enregistrement indiqués sur le document joint au cédérom Wanadoo et je clique sur **Continuer**.

4

J'indique les options commerciales que je choisis pour mon abonnement

Sur l'écran qui s'affiche, je précise et valide les termes de mon contrat d'abonnement :

- en indiquant le forfait Wanadoo que j'ai choisi,
- en décidant ou non de souscrire à l'option Minitel,
- en choisissant ou non l'option de Paiement à la Carte (qui me permet, sans supplément d'abonnement, d'acheter des services d'informations sur différents sites internet).

Une fois que j'ai donné tous les renseignements demandés, je clique sur **Continuer**.

Je m'abonne en ligne en suivant

Je communique mes coordonnées bancaires et p



Vos futurs règlements

Utilisez votre carte bancaire en toute sécurité. Votre numéro de carte bancaire est transmis au serveur d'enregistrement de Wanadoo via un réseau interne à France Télécom et non à travers le réseau Internet. Il n'y a donc aucun risque d'utilisation frauduleuse de votre numéro de carte bancaire.

Les cartes bancaires autorisées sont les cartes CB, VISA, EUROCARD-MASTERCARD.

Veuillez saisir :

votre numéro de carte bancaire *

la date d'expiration de votre carte bancaire **

* Si un 16 chiffres inscrits sur votre carte bancaire à saisir sans espace
 ** 4 chiffres à saisir sans espace (exemple : 09/09)

Les factures wanadoo (dont communications téléphoniques) seront débitées chaque mois sur votre carte bancaire. Ultérieurement, une fois abonné, si vous souhaitez mettre en place un prélèvement automatique sur votre compte, vous trouverez un formulaire "déclaration de coordonnées bancaires" dans la rubrique mon compte de WANADOO ET MCI.

 Wanadoo
© copyright 1999

5

Je saisis les coordonnées de ma carte bancaire

J'indique dans la première case de l'écran ci-dessus, sans laisser d'espace entre eux, les 16 ou 19 chiffres inscrits sur ma carte bancaire et dans la seconde case sa date d'expiration.

Le règlement de mes factures Wanadoo sera ainsi automatiquement débité chaque mois sur ma carte bancaire. Je clique ensuite sur **Continuer**.



Pour une totale sécurité, mon numéro de carte bancaire est transmis à Wanadoo via un réseau interne à France Télécom et non sur Internet.

ant les instructions

personnelles.

Wanadoo Vos coordonnées

☐ Membre ☐ Membre actif ☐ Membre

Nom

Prénom

Date de naissance

Date de naissance en entier

Sexe

Code Postal

Ville

Pays

☐ Champ obligatoire (voir les notes en pied de page, les champs obligatoires sont en gras)

☐ Vous utilisez Wanadoo ?

☐ Oui ☐ Non

☐ Comment vous êtes connu Wanadoo :

☐ Par un ami ☐ Par un ami d'un ami ☐ Par un ami d'un ami d'un ami

☐ Type de votre ordinateur :

☐ PC ☐ PC portable ☐ PC fixe ☐ PC fixe ☐ PC fixe ☐ PC fixe

Avant de continuer, vous devez accepter les conditions générales d'utilisation de Wanadoo et les informations CGLI, s'il y a lieu.

En cliquant sur "Continuer", vous déclarez prendre la responsabilité des informations personnelles que vous nous fournissez et acceptez les conditions générales d'utilisation de Wanadoo.

Informations CGLI :
Les informations personnelles fournies sont destinées à être utilisées pour l'abonnement au service Wanadoo. Elles sont destinées à être utilisées pour l'abonnement au service Wanadoo. Elles sont destinées à être utilisées pour l'abonnement au service Wanadoo. Elles sont destinées à être utilisées pour l'abonnement au service Wanadoo.

6

Je saisis mes coordonnées personnelles

Je reporte dans les cases correspondantes les informations nécessaires à la souscription de mon abonnement :

- mes coordonnées (adresse, téléphone)
- l'utilisation que je fais de Wanadoo (personnelle ou professionnelle)
- comment j'ai connu Wanadoo
- le type de matériel informatique que j'utilise.

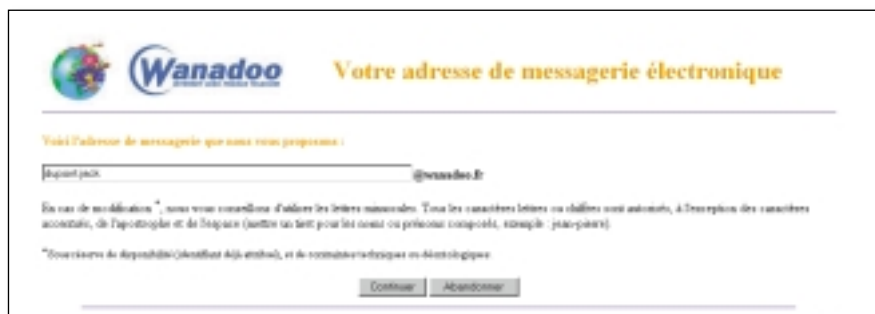
Je les valide ensuite en cliquant sur **Continuer**.



Les zones de saisie précédées d'un * doivent être impérativement remplies.

Je m'abonne en ligne en suivant

Je choisis mon adresse de messagerie électronique



Votre adresse de messagerie électronique

Voici l'adresse de messagerie que nous vous proposons :

@wanadoo.fr

En cas de modification *, nous vous conseillons d'utiliser les lettres minuscules. Tous les caractères lettres ou chiffres sont autorisés, à l'exception des caractères accentués, de l'apostrophe et de l'espace (ajoutez un trait pour les noms ou prénoms composés, exemple : jean-pierre).

*Sous réserve de disponibilité (domaines déjà utilisés), et de caractéristiques techniques et techniques.

7

Je choisis mon adresse de messagerie électronique

Cet écran me propose une adresse créée automatiquement à partir de mon prénom et de mon nom.

Exemple : **prenom.nom@wanadoo.fr**
 (@ se prononce "arobase" ou "at").

Je peux changer cette proposition pour une adresse personnalisée en la saisissant dans la case prévue à cet effet.

Si cette adresse est déjà prise, Wanadoo me demande d'en proposer une nouvelle, jusqu'à ce que celle-ci soit acceptée.


Je clique ensuite sur **Continuer**.




Avant de rédiger votre adresse de messagerie, lisez attentivement les consignes sur les caractères à utiliser.

Ant les instructions

que et je confirme mon abonnement.



 **Wanadoo**
Internet sans limite mobile

Confirmation de votre abonnement

Bonsoir, vous avez presque terminé votre inscription !

➤ Votre numéro de compte Wanadoo est le : **11858325**


➤ Vos paramètres de connexion, pour utiliser Wanadoo :

Votre code de connexion :	000000
Votre mot de passe de connexion :	000000
Votre code de messagerie :	000000
Votre mot de passe de messagerie :	000000

➤ Nous vous rappelons votre adresse de messagerie, à communiquer à tous nos correspondants :
premier.nom@wanadoo.fr

Il vous reste encore beaucoup de choses à faire en attendant notre courrier de confirmation.

Une fois tout réglé, vous pourrez configurer votre connexion Wanadoo. Ceci se fera automatiquement dès que vous aurez cliqué sur le bouton ci-dessus.

 L'assistance de Wanadoo est disponible tous les jours de 9h à 21h. Votre numéro de compte Wanadoo vous sera demandé à l'accueil.

8

Je confirme mon abonnement



Un courrier me sera envoyé pour confirmer mon abonnement et mes codes d'accès.

Mon compte Wanadoo est maintenant créé. Cet écran me communique les codes d'accès à Internet utilisés pour ma connexion et me rappelle mon adresse de messagerie. Il est important de conserver précieusement les numéros et codes qui me sont attribués. Il est recommandé de les noter dans le petit rabat de couverture de ce guide.

Il ne me reste plus qu'à configurer ma connexion Wanadoo en cliquant sur **Continuer**.

Je vais pouvoir découvrir l'Espace Wanadoo, pages 18/19.

Je m'abonne par courrier en s

Wanadoo me fait parvenir les codes personnels qui me per

1

Je veux m'abonner à Wanadoo.

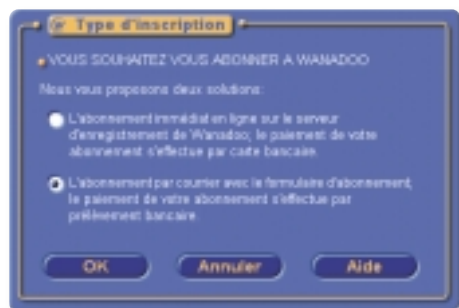
Je choisis l'option "Je veux m'inscrire à Wanadoo" dans l'écran ci-contre et je clique sur **OK**.

Je choisis de m'abonner par courrier.

Pour m'abonner par courrier, je clique sur le deuxième point proposé par cet écran, puis sur **Continuer**.

J'envoie mon formulaire d'inscription par courrier au service Abonnement.

Je renvoie le formulaire d'abonnement accompagné d'un Relevé d'Identité Bancaire (RIB) à l'adresse figurant sur l'écran ci-contre.



Si vous avez choisi de vous abonner en ligne, ne renvoyez pas le formulaire d'abonnement par courrier.

Suivant les instructions

mettront de me connecter.



2

J'ai reçu mes codes d'accès et je relance l'installation.

Lorsque j'ai reçu mes codes personnels par courrier, je double-clique sur l'icône **Wanadoo** sur le bureau et je choisis l'option "Je suis déjà inscrit à Wanadoo" sur l'écran ci-contre.



3

Je saisis mes codes personnels d'accès.

Je saisis, dans l'écran ci-contre, à l'intérieur des cases correspondantes, les éléments qui figurent dans le courrier de confirmation de Wanadoo, en respectant bien les majuscules et les minuscules. Je clique ensuite sur le bouton **Suivant**.

L'écran qui apparaît me demande de confirmer les éléments que je viens de saisir.

Je clique sur **Modifier** pour corriger une erreur de saisie.

Je clique sur **OK** pour continuer.



Je découvre l'Espace Wanadoo

L'installation est terminée, je vais pouvoir utiliser



PC

L'Espace Wanadoo PC apparaît.

L'installation de Wanadoo étant terminée, l'icône Espace Wanadoo apparaît sur le bureau de mon ordinateur. En cliquant dessus, l'Espace Wanadoo apparaît.

Je découvre les différentes fonctions de l'Espace Wanadoo.

Les fonctions de l'Espace Wanadoo vont me permettre de tirer le meilleur parti de mes connexions et de ma navigation sur Internet.

- a** Pour me connecter à **Internet**.
- b** Pour ouvrir ma **messagerie**.
- c** Pour lancer mon **application préférée**.
- d** Pour activer/interrompre ma **connexion**.
- e** Pour **personnaliser** ma connexion.
- f** Pour stocker mes **fichiers** Internet.
- g** Pour bénéficier d'une **aide** permanente.



Les fonctionnalités de l'Espace Wanadoo sont présentées dans les pages 38 à 51 du guide d'utilisation.

o pour PC ou Mac

r l'Espace Wanadoo pour accéder à Internet.

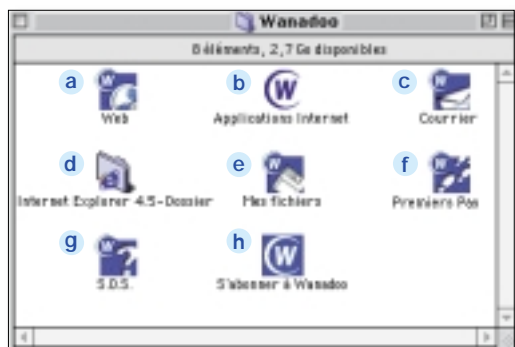
Mac

L'Espace Wanadoo Mac apparaît.

L'installation de Wanadoo étant terminée, l'icône Espace Wanadoo apparaît sur le bureau de mon ordinateur. En cliquant dessus, j'ouvre l'écran ci-contre qui me permet d'accéder directement aux fonctions de l'Espace Wanadoo.

Je découvre les différentes fonctions de l'Espace Wanadoo.

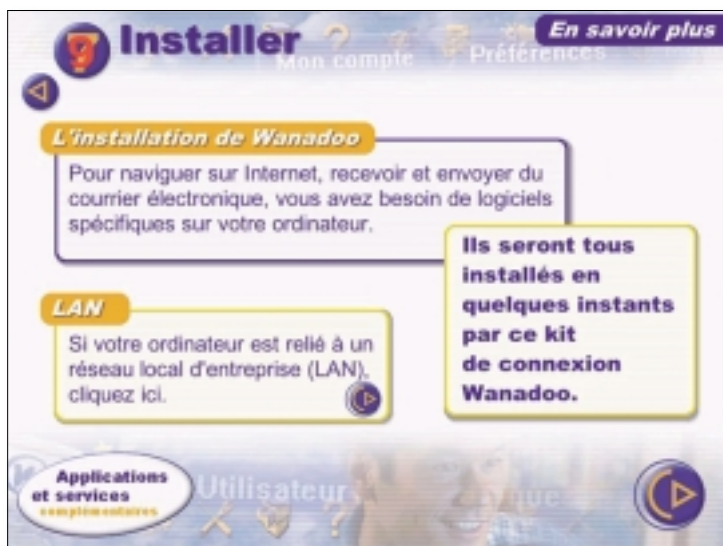
Les fonctions de l'Espace Wanadoo vont me permettre de tirer le meilleur parti de mes connexions et de ma navigation sur Internet.



- a Pour me connecter à **Internet**.
- b Pour visualiser **les composants du kit** Wanadoo installés sur mon Mac.
- c Pour ouvrir ma **messagerie**.
- d Pour localiser le **dossier d'origine** du navigateur.
- e Pour stocker mes **fichiers Internet**.
- f Pour **personnaliser** ma connexion.
- g Pour bénéficier d'une **aide** permanente.
- h Pour lancer la **procédure d'abonnement** à Wanadoo.

A tout moment, j'installe des ap

Avec ces applications, j'optimise mon usage d'Int



1

J'installe les applications complémentaires.

Je peux, à tout moment, installer ou réinstaller sur mon ordinateur un ensemble de logiciels sélectionnés pour moi par Wanadoo afin d'optimiser mes consultations sur Internet.

- a Il me suffit pour cela de cliquer sur le bouton **Applications complémentaires** de la page d'accueil du cédérom Wanadoo.

Applications complémentaires

Internet (son, vidéo,...).

2

Des logiciels pour exploiter au mieux Internet.



Acrobat Reader me permet de lire et imprimer les documents au format PDF, très nombreux sur le web.



Real Player me permet d'écouter toutes les séquences musicales et sonores.

QuickTime me sert à visualiser des films vidéos, à afficher des images fixes et à écouter des sons.

Home Page me permet de créer facilement mes propres pages web.



Vous pouvez aussi vous rendre sur le site Wanadoo pour créer vos propres pages Web.



Cyber Patrol me sert à contrôler l'accès à certains sites Internet.

Security Box me permet de crypter les pièces jointes de mes messages électroniques afin de garantir leur confidentialité.

TV-Radio.com me permet d'installer un poste de radio virtuel sur mon ordinateur.

Windows CE me sert à installer Wanadoo sur mon assistant de poche.



Le service client Wanadoo

Le module S.O.S ou l'assistance téléphonique Wa

Service client



PC

Comment faire si je ne trouve pas de réponses à mes questions sur ce guide ?

Le module S.O.S de l'Espace Wanadoo vous permet de résoudre la majorité des incidents de connexion.



MAC

Aller à la rubrique "Questions fréquentes" de l'assistant S.O.S. de l'Espace Wanadoo.

Si vos problèmes persistent ou pour tout renseignement, deux numéros sont à votre disposition.

 N° Indigo 10 803 83 33 14

Pour un renseignement d'ordre commercial appelez

l'Assistance Commerciale de Wanadoo.

Ce service est à votre disposition du lundi au samedi de 9h00 à 21h00.

 N° Indigo 10 803 83 33 13

En cas de difficultés d'installation du kit de connexion, ou pour tout autre

question d'ordre technique, n'hésitez pas à appeler **l'Assistance Technique**

de Wanadoo. Ce service est à votre disposition 7j/7 et 24h/24.

nadoo répondent à toutes mes questions.

Conditions générales d'utilisation

Définition :

Le terme Kit désigne dans cette convention les éléments suivants :

- les applications de connexion, de navigation et de communication ainsi que les conditions d'utilisation qui y sont associées, ci après désignés par le logiciel.
- Un guide de prise en main.

Droit d'utilisation :

Le droit d'utilisation de ce logiciel est strictement réservé à une utilisation conjointe et indissociable du service d'accès à l'internet de France Télécom.

Vous avez le droit non exclusif, non transmissible d'utiliser ce kit sur un ordinateur. En particulier l'installation du Kit sur un réseau donnant l'accès de façon simultanée ou quasi-simultanée au service de France Télécom Interactive à plusieurs ordinateurs est interdite.

Vous vous engagez à ne pas reproduire, représenter, modifier ou adapter le kit ou tout ou partie de celui-ci.

L'utilisation du service d'accès à Internet nécessite d'adhérer aux conditions générales du service d'accès internet.

Droits d'auteur :

France Télécom Interactive déclare être investi de tous les droits l'autorisant à distribuer le Kit. La présente licence ne transfère aucun droit de priorité sur tout ou partie des éléments du kit.

Tous les droits de reproduction, représentation, adaptation ou modification autres que ceux consentis dans la présente licence sont strictement réservés.

Garantie Limitée :

France Télécom Interactive garantit l'adéquation de ce Kit avec son service d'accès à Internet.

France Télécom Interactive garantit que le logiciel correspond substantiellement aux fonctionnalités décrites dans le manuel d'utilisation. Toutefois France Télécom Interactive n'offre aucune garantie expresse quant au bon fonctionnement du logiciel.

Responsabilité :

France Télécom Interactive ne saurait être responsable des dommages indirects consécutifs à l'utilisation

ou à l'incapacité d'utilisation du kit.

L'utilisateur est le seul responsable des dommages indirects de quelque nature qu'ils soient tels que les pertes de chiffre d'affaires ou de bénéfices commerciaux ou d'informations ou de lésions corporelles.

France Télécom Interactive est tenue à une obligation de moyen.

La responsabilité de France Télécom Interactive se limite pour dédommagement au montant correspondant aux frais fixes initiaux du service d'accès à l'Internet de France Télécom Interactive.

Durée :

La présente licence est à durée indéterminée à compter de l'ouverture de l'emballage du Kit. La non souscription sous un mois ou la terminaison pour quelque raison que ce soit du contrat France Télécom Interactive entraîne automatiquement sans formalités particulières la dénonciation de la présente licence.

Résiliation :

La résiliation sera automatique si l'utilisateur ne se conforme pas aux limitations décrites ci-dessus. De plus, en cas de non respect de l'une des parties à l'une quelconque de ses obligations, la résiliation pourra intervenir de plein droit si une mise en demeure par lettre avec accusé de réception est demeurée sans effet pendant 1 mois.

Dispositions générales :

La présente licence est régie par le droit français.

En cas de litiges, les parties s'efforceront de le régler à l'amiable. A défaut les parties reconnaissent la seule compétence des tribunaux de Paris. La présente licence ne peut en aucun cas faire l'objet d'une cession totale ou partielle, à titre onéreux ou gratuit. Si l'une quelconque des stipulations de la présente licence est tenue pour nulle ou sans objet, elle sera réputée non écrite et n'entraînera pas la nullité des autres stipulations.

France Télécom Interactive peut modifier la présente licence sous réserve de notifier ces modifications un mois avant leur entrée en vigueur.