

**Manual de Instalação  
para Windows 95/98/NT**

# **StarOffice 5.1**

Sun Microsystems, Inc.

## Copyright e marcas registradas

Sun, Sun Microsystems, o logotipo da Sun, o logotipo do StarOffice, Java, Solaris e JRE (Java Runtime Environment) são marcas ou marcas registradas da Sun Microsystems, Inc. nos E.U.A. e outros países. PostScript é uma marca registrada da Adobe Systems Inc. X-Printer é uma marca registrada da Bristol Technology Inc. SPARC é uma marca registrada da SPARC International, Inc. UNIX é uma marca registrada e licenciada exclusivamente nos E.U.A. e outros países pela X/Open Company Ltd. Motiv é uma marca registrada da Open Software Foundation, Inc. X Window System é uma marca registrada da X Consortium, Inc. International Electronic Thesaurus © 1992 e International CorrectSpell © 1991, ambos pertencentes a Lernout & Hauspie Speech Products N.V. Reservados todos os direitos. International CorrectSpell é uma marca registrada da Lernout & Hauspie Speech Products N.V. Interditas a reprodução e desassemblagem de algoritmos informáticos e bases de dados.

"R:BASE Technologies, Inc licenciou Oterro à Sun Microsystems, Inc. Oterro é uma marca registrada da R:BASE Technologies, Inc. R:BASE Technologies, Inc não assume qualquer garantia sobre os produtos da Sun Microsystems, Inc. O copyright dos filtros de importação e exportação utilizados neste programa pertence ao Independent JPEG-Group e à Sun Microsystems, Inc. O copyright dos cliparts incluídos no programa pertence à Management Graphics.

O "JRE (Java Runtime Environment) para OS/2" da Firma Sun Microsystems, Inc. está apenas licenciado para ser usado por utilizadores que possuam uma licença para OS/2 da IBM.

As observações contidas neste parágrafo aplicam-se exclusivamente à vCard e vCalendar: (C) Copyright 1996 Apple Computer, Inc., AT&T Corp., International Business Machines Corporation e Siemens Rolm Communications Inc. Nos termos desta licença, note-se que a palavra "Licensors" (licenciantes) é atribuída conjuntamente à Apple Computer, Inc., AT&T Corp., International Business Machines Corporation e Siemens Rolm Communications Inc. A palavra Licenciante significa qualquer um dos licenciantes. Sujeita à aceitação das seguintes condições, os Licenciantes concedem por este meio a autorização de utilizar, copiar, modificar e distribuir este software seja qual for a finalidade, sem necessidade de documento escrito, direitos de licença ou taxas. A observação supra mencionada relativa ao copyright e os quatro parágrafos seguintes terão que ser reproduzidos em todas as cópias deste software e em qualquer software que o contenha. THIS SOFTWARE IS PROVIDED ON AN "AS IS" BASIS AND NO LICENSOR SHALL HAVE ANY OBLIGATION TO PROVIDE MAINTENANCE, SUPPORT, UPDATES, ENHANCEMENTS OR MODIFICATIONS. IN NO EVENT SHALL ANY LICENSOR BE LIABLE TO ANY PARTY FOR DIRECT, INDIRECT, SPECIAL OR CONSEQUENTIAL DAMAGES OR LOST PROFITS ARISING OUT OF THE USE OF THIS SOFTWARE EVEN IF ADVISED OF THE POSSIBILITY OF SUCH DAMAGE. EACH LICENSOR SPECIFICALLY DISCLAIMS ANY WARRANTIES, EXPRESS OR IMPLIED, INCLUDING BUT NOT LIMITED TO ANY WARRANTY OF NONINFRINGEMENT OR THE IMPLIED WARRANTIES OF MERCHANTABILITY AND FITNESS FOR A PARTICULAR PURPOSE. The software is provided with RESTRICTED RIGHTS. Use, duplication, or disclosure by the government are subject to restrictions set forth in DFARS 252.227-7013 or 48 CFR 52.227-19, as applicable.

Copyright © 1999: Sun Microsystems, Inc.  
901 San Antonio Road  
Palo Alto, CA 94303

Reservados todos os direitos. A utilização deste software (incluindo a documentação) está sujeita às cláusulas do contrato de licença em anexo. A instalação e a utilização do software significa a aceitação de todas as cláusulas do contrato de licença. Nenhuma parte deste manual nem do programa correspondente poderão ser reproduzidos ou copiados sob qualquer forma (impressão, fotocópia ou processos semelhantes) sem a autorização escrita da Sun Microsystems, Inc. Toda e qualquer difusão não autorizada deste programa será perseguida com todos os meios legais à nossa disposição. O cliente é o proprietário do programa (Manual do Utilizador e suporte de dados). Não assumiremos qualquer responsabilidade ou garantia por erros e prejuízos que o programa e respectiva documentação possam causar. No caso em que seja descoberto algum erro, a SUN MICROSYSTEMS, Inc. fará todos os esforços por o corrigir o mais rapidamente possível. A utilização do programa está exclusivamente sujeita às disposições da licença que o acompanha.

---

# Índice Geral

Registo .....	1
<b>O que fazer para se registar? .....</b>	<b>1</b>
Após a instalação do seu StarOffice .....	1
Registar-se como utilizador do StarOffice .....	1
Caixa de diálogo para registo .....	2
Como instalar o StarOffice .....	3
<b>Informações gerais sobre a instalação .....</b>	<b>4</b>
<b>Conteúdo do CD de instalação .....</b>	<b>4</b>
Instalação individual .....	5
<b>Condições para a instalação .....</b>	<b>5</b>
<b>Iniciar o programa de instalação (setup) para a versão individual .....</b>	<b>5</b>
<b>Caixas de diálogo do programa de instalação .....</b>	<b>6</b>
<b>Seleccção do directório de instalação .....</b>	<b>10</b>
<b>Seleccção dos componentes na instalação personalizada .....</b>	<b>11</b>
Instalação de rede .....	15
<b>Condições para a instalação num servidor de rede .....</b>	<b>15</b>
<b>Iniciar o programa de instalação (setup) no servidor de rede .....</b>	<b>15</b>
<b>Caixas de diálogo do programa de instalação (setup) .....</b>	<b>16</b>
<b>Seleccção do directório de instalação .....</b>	<b>19</b>
Instalação de utilizador .....	23
<b>Condições de instalação para os utilizadores .....</b>	<b>23</b>
<b>Início do programa setup pelo utilizador .....</b>	<b>23</b>
<b>Caixas de diálogo do programa de instalação (setup) .....</b>	<b>24</b>
<b>Seleccção do directório de instalação .....</b>	<b>27</b>
Apêndice.....	31

<b>Instalação do Ambiente Java Runtime .....</b>	<b>31</b>
<b>Modificar a instalação do StarOffice .....</b>	<b>34</b>
Modificar a instalação .....	34
Reparação .....	35
Desinstalação .....	35
<b>Parâmetros possíveis para o programa Setup .....</b>	<b>37</b>

---

# Registo

## O que fazer para se registar?

Queremos agradecer-lhe a preferência pelo StarOffice. Para conhecer as diferentes modalidades de licença, leia o respectivo contrato aqui junto. Não esqueça que o StarOffice não é um programa freeware (utilização livre e gratuita) nem shareware!

Durante a instalação poderá ver no ecrã o contrato de licença - gostaríamos que o lesse atentamente. Se concordar com as respectivas cláusulas e desejar instalar o StarOffice clique em **ACEITAR**.

## Após a instalação do seu StarOffice

Após a instalação do seu StarOffice poderá indicar os seus dados de utilizador em **FERRAMENTAS - OPÇÕES... - GERAL - DADOS DE UTILIZADOR** e modificá-los sempre que desejar. Sempre que iniciar o StarOffice terá uma caixa de diálogo que lhe perguntará se se deseja registar como utilizador.

## Registar-se como utilizador do StarOffice

O seu registo como utilizador do StarOffice é feito exclusivamente online. Para se registar como utilizador do StarOffice terá à sua disposição as duas opções seguintes:

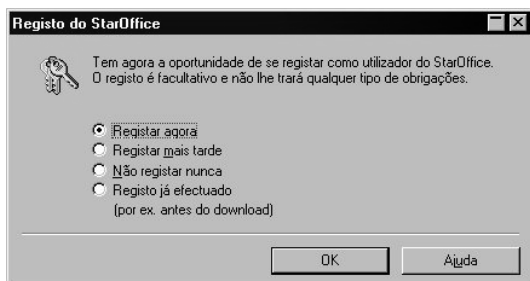
- ◆ **Selecione a função AJUDA - REGISTO.** Entrará directamente a uma página Web com um formulário que lhe permitirá efectuar o registo.
- ◆ **Depois de iniciar o programa verá uma caixa de diálogo que lhe perguntará se se deseja registar como utilizador do StarOffice.** Selecione aqui a opção **REGISTAR AGORA**. Passará de imediato para o formulário de registo.

Após o registo receberá um nome de utilizador e uma senha, com os quais poderá modificar os seus dados de registo a qualquer momento. A Sun Microsystems guardará os seus dados transmitidos para uso exclusivamente interno e não os transmitirá a terceiros.

## Caixa de diálogo para registo

Depois de iniciar o seu StarOffice verá uma caixa de diálogo que lhe oferece as seguintes modalidades para se registar como utilizador do programa:

- ◆ **REGISTAR AGORA** abre imediatamente a página Web [www.sun.com/staroffice/registration](http://www.sun.com/staroffice/registration), permitindo-lhe registar-se como utilizador do StarOffice.
- ◆ **REGISTAR MAIS TARDE** mostra a caixa de diálogo para registo sempre que iniciar o StarOffice, oferecendo-lhe a possibilidade de se registar posteriormente como utilizador do programa.
- ◆ **NÃO REGISTAR NUNCA** faz com que a caixa de diálogo para registo não apareça mais quando iniciar o StarOffice. Não obstante, poderá registar-se sempre que desejar como utilizador do StarOffice com a função **AJUDA - REGISTO**.
- ◆ **REGISTO JÁ EFECTUADO** faz também com que a caixa de diálogo para registo não apareça mais sempre que iniciar o StarOffice. Este poderá ser o caso dos utilizadores que já se registaram ao fazer o download do StarOffice ou que pretendam instalar novamente o programa após o respectivo registo. Não obstante, poderá modificar sempre que desejar os seus dados de utilizador com a função **AJUDA - REGISTO**.



---

## Como instalar o StarOffice

A instalação do StarOffice é extremamente simples e não lhe causará quaisquer problemas. Aqui ficará a saber como proceder e o que ter em conta durante a instalação. No fim deste capítulo, encontrará algumas observações sobre a Desinstalação de StarOffice.

A seguir, ficará a saber como instalar o StarOffice como versão individual e como versão de rede. Tenha em consideração que numa instalação de rede é necessária uma licença para cada um dos utilizadores. Para mais detalhes sobre a aquisição de licenças para rede, queira dirigir-se ao departamento de vendas da Sun Microsystems.

Nome da instalação	Finalidade
INSTALAÇÃO INDIVIDUAL	O StarOffice será apenas usado num computador por um único utilizador ou por vários utilizadores alternadamente.
INSTALAÇÃO DE REDE	A instalação completa de todos os componentes é feita num servidor de rede. Esta será a base de partida na rede para as instalações individuais dos diversos utilizadores. Esta instalação é também denominada por instalação de servidor.
INSTALAÇÃO DE UTILIZADOR	É a instalação destinada a um único utilizador dentro da rede. O servidor carregará numerosos componentes durante o funcionamento; as configurações e ficheiros individuais do utilizador serão guardados no seu domínio próprio.

A instalação individual destina-se a todos aqueles utilizadores que pretendem instalar e utilizar o StarOffice num único computador.

Na INSTALAÇÃO DE REDE, o administrador do sistema terá que instalar primeiro o StarOffice num volume da rede (instalação de servidor) e só depois é que cada um dos diversos utilizadores poderá instalar os ficheiros necessários no directório inicial respectivo (Instalação de utilizador). O administrador do sistema poderá também registar-se com o seu nome de utilizador comum e efectuar uma INSTALAÇÃO DE UTILIZADOR - não inicie nunca o StarOffice a partir da instalação de rede.

## Informações gerais sobre a instalação

No ficheiro Readme.txt do CD de instalação encontrará informações específicas sobre a instalação. Este ficheiro poderá ter informações mais recentes do que as do manual. Por esta razão recomendamos a respectiva leitura.

- ♦ Coloque o CD-ROM do StarOffice 5.1 no leitor de CD-ROM.



Poderá terminar a instalação com o botão CANCELAR. Note que o programa StarOffice não funcionará se cancelar a instalação desta forma, ou seja, antes de esta estar concluída.

## Conteúdo do CD de instalação

No caso de um CD que suporta apenas uma plataforma, encontrará a versão actual do StarOffice no directório /office51. No caso de um CD multi-plataformas, os nomes dos directórios são os seguintes:

- ♦ Versão Windows: \windows\office51
- ♦ Versão OS/2: os2\office51
- ♦ Versão Linux: linux\office51
- ♦ Versão Solaris Sparc: solaris\office51
- ♦ Versão Solaris X86: solarisi\office51

Em Windows 95/98, encontrará a versão portuguesa de StarOffice 5.1 da seguinte forma:

X:\windows\office51 (em CD multi-plataformas) ou  
X:\office51  
( X representa a letra correspondente ao seu leitor de  
CD-ROM)



---

# Instalação individual

A instalação individual destina-se ao uso do StarOffice num único computador, por um único utilizador ou por várias pessoas sucessivamente.

## Condições para a instalação

Dependendo das opções seleccionadas para a instalação serão necessários 110 a 140 MB de memória livre no directório em que deseja instalar o StarOffice. Durante a instalação serão necessários cerca de 20 MB de memória adicional para os ficheiros temporários. Estes serão eliminados automaticamente após a instalação.

## Iniciar o programa de instalação (setup) para a versão individual

Se trabalhar em rede, entre no sistema com o seu nome de utilizador (não como administrador do sistema).



Se já tiver instalada uma anterior versão do StarOffice, verifique se o ficheiro sversion.ini se encontra no seu directório do Windows. Este mostrar-lhe-á o atalho e o número da versão do StarOffice já instalada. Se a versão que deseja instalar tiver o mesmo número da versão já instalada, terá que desinstalar primeiro esta versão mais antiga para poder instalar a nova versão.

Execute o programa Setup.exe a partir do directório correspondente do CD de instalação.

Em Windows poderá utilizar o Explorer para executar o programa de instalação (setup). Se desejar iniciar o programa de instalação com um parâmetro opcional, abra o menu Iniciar na barra de início do Windows e seleccione o comando EXECUTAR.... A seguir escreva a linha seguinte no campo de texto (com o botão PROCURAR... é mais fácil encontrar o ficheiro e especificar o atalho correctamente):

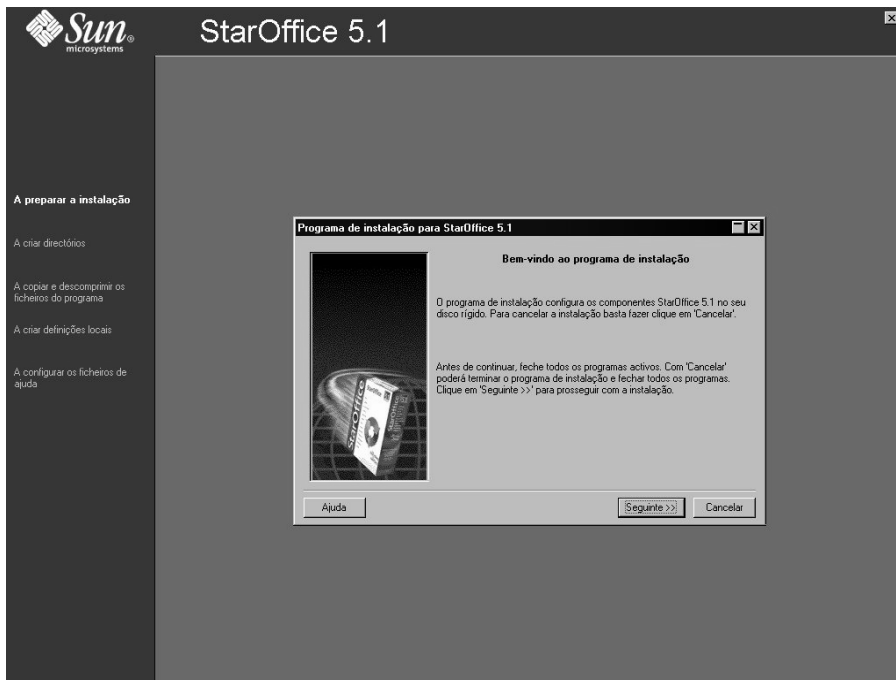
```
X:\windows\office51\setup.exe  
(o X corresponde à letra do seu leitor de CD-ROM.)
```

Na instalação individual não é necessário atribuir parâmetros opcionais ao programa de instalação; estes são apenas necessários na instalação de rede.

O programa de instalação (setup) será activado e inicializado.

## Caixas de diálogo do programa de instalação

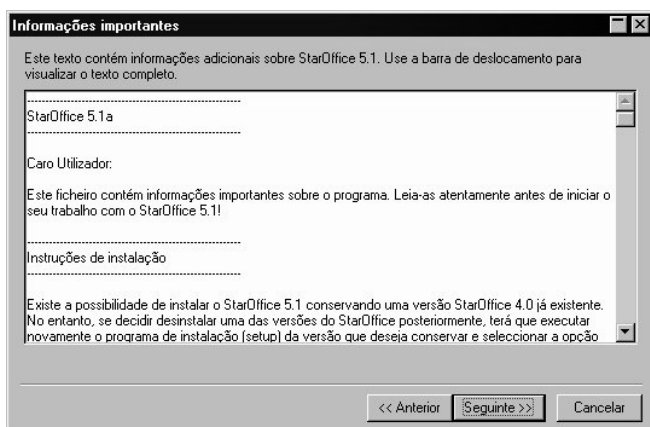
Primeiro verá uma janela de boas-vindas.



Em muitas caixas de diálogo do programa de instalação, terá um botão de AJUDA, que lhe mostrará um texto de ajuda sobre a caixa de diálogo actual. Quando terminar de ler o texto de ajuda, clique no botão ANTERIOR para regressar ao programa de instalação. Não feche o texto de ajuda com o botão Cancelar - neste caso o programa de instalação seria terminado!

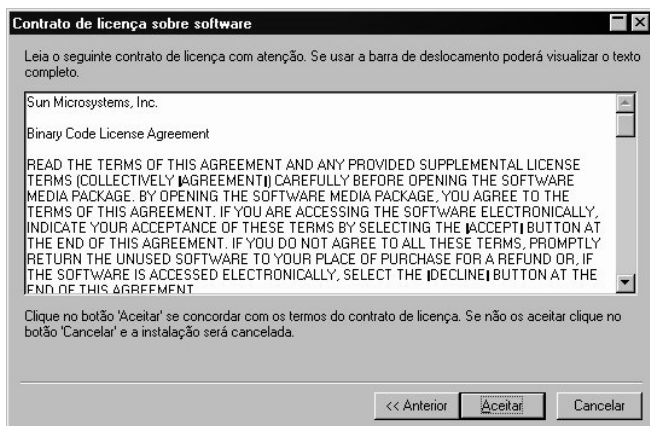
♦ Confirme a janela de boas-vindas com SEGUINTE.

Verá agora uma janela com o ficheiro readme.txt. Poderá também abrir e ler este ficheiro no directório do StarOffice depois de concluída a instalação.



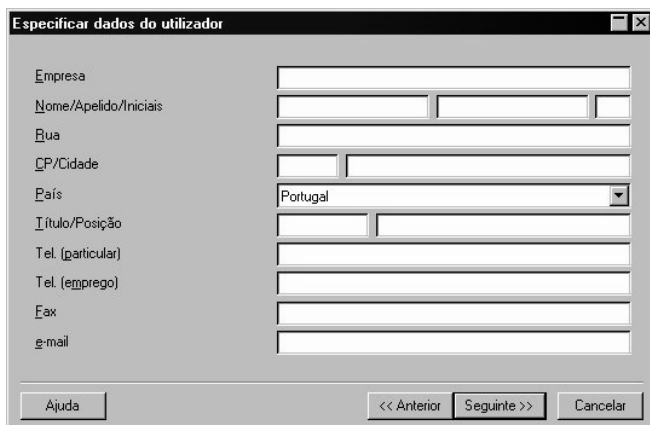
- ◆ Leia o ficheiro Readme e confirme com **SEGUINTE**.

Na janela seguinte verá o contrato de licença.



- ◆ Leia cuidadosamente o contrato de licença. Se estiver de acordo com as respectivas cláusulas, clique em **ACEITAR** para prosseguir com a instalação. Se não concordar com o contrato de licença, clique em **CANCELAR** para terminar a instalação do StarOffice.

Verá então a caixa de diálogo **ESPECIFICAR DADOS DO UTILIZADOR**.



- ♦ Escreva aqui os seus dados pessoais.
- ♦ Os dados que aqui especificar serão usados pelos campos de comando do StarOffice para, por exemplo, indicar automaticamente o seu nome, endereço, etc., em modelos de cartas ou faxes.

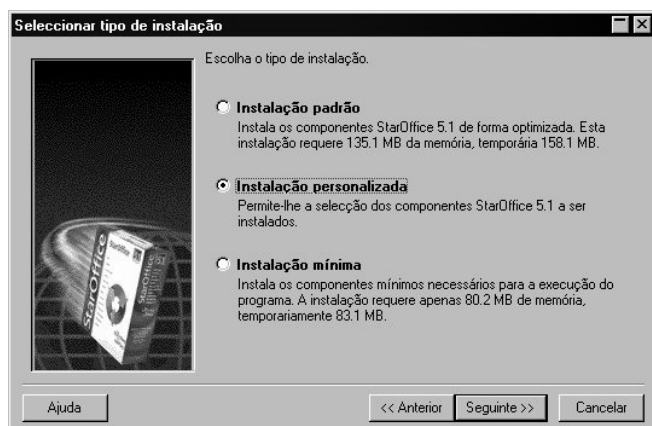


É muito importante especificar o seu endereço electrónico, caso contrário não terá acesso às funções de correio e de notícias electrónicos do StarOffice. Bastará indicar um endereço electrónico válido: este será utilizado por nós para o envio automático do número de cliente e do código de registo quando efectuar o registo do programa.

- ♦ Posteriormente, poderá também abrir esta caixa de diálogo com o menu FERRAMENTAS - OPÇÕES - GERAL..., no separador DADOS DO UTILIZADOR.
- ♦ Clique em SEGUINTE para prosseguir com a instalação.

Verá então a caixa de diálogo seguinte do programa de instalação do StarOffice que lhe dará a possibilidade de seleccionar o tipo de instalação.

O espaço de memória necessário aqui indicado é estimado em função da dimensão do cluster da primeira unidade de destino que ofereça suficiente memória livre.



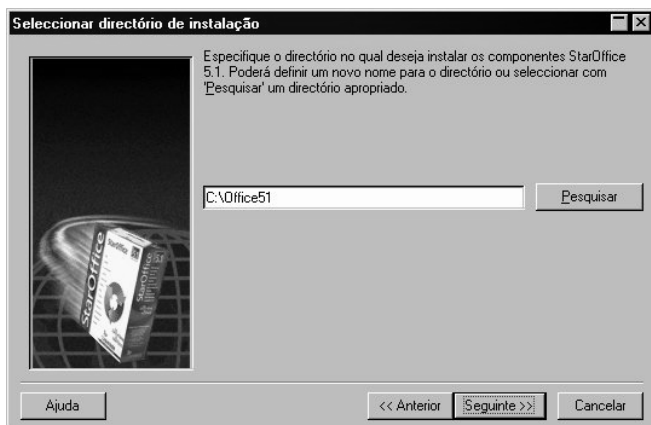
A **INSTALAÇÃO PADRÃO** destina-se ao utilizador comum. Esta opção instalará todos os componentes e ainda uma selecção de filtros. No final da instalação, ser-lhe-á apenas pedido que especifique o directório em que deseja instalar o StarOffice

A **INSTALAÇÃO PERSONALIZADA** mostra-lhe também em primeiro lugar uma caixa de diálogo para selecção do directório de instalação. A seguir verá uma caixa de diálogo, onde poderá seleccionar os componentes que deseja instalar. (Se já instalou o StarOffice, poderá com esta opção marcar alguns dos componentes e eliminá-los. A opção passará então a chamar-se **MODIFICAR INSTALAÇÃO**.)

A **INSTALAÇÃO MÍNIMA** instala apenas os componentes mínimos necessários à execução do StarOffice. Com esta opção não será instalada a Ajuda nem uma grande parte dos exemplos e modelos. Se optar por este tipo de instalação, ser-lhe-á apenas pedido que indique o directório em que deseja instalar o StarOffice.

## Seleccção do directório de instalação

Depois de seleccionar um tipo de instalação, verá uma caixa de diálogo destinada à selecção do directório de instalação.

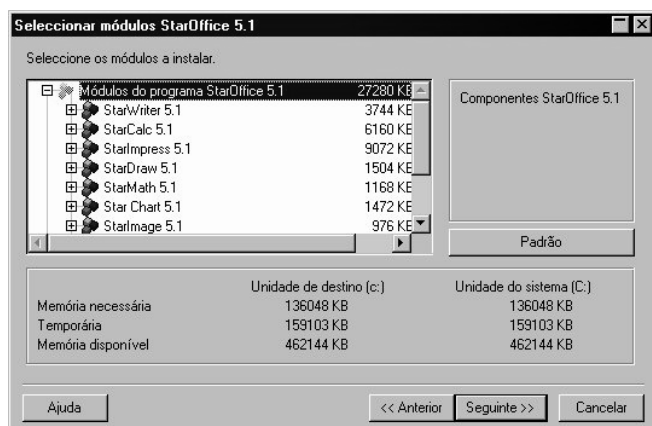


Selecione o atalho de instalação da sua preferência, fazendo clique em PESQUISAR ou indique o atalho directamente no campo de texto.

Clique em SEGUINTE.

## Seleção dos componentes na instalação personalizada

Se seleccionar a INSTALAÇÃO PERSONALIZADA, verá uma caixa de diálogo para selecção dos componentes que deseja instalar.



Na instalação padrão serão instalados todos aqueles componentes assinalados com casas de cor azul. Se não quiser instalar um desses componentes, clique na respectiva casa azul que se encontra ao lado do nome correspondente. A casa passará a ter a cor branca, o que lhe indica que esses componentes não serão instalados. Se voltar a fazer clique nessa mesma casa, esta passará novamente a ter a cor azul e vice-versa. A cor azul significa que o componente será instalado; a cor branca significa que o componente não será instalado.

Se fizer clique no sinal de adição que se encontra ao lado do nome dos componentes, abrirá a lista dos sub-componentes. Também estes poderão ser instalados ou não, dependendo da sua selecção. Uma casa cinzenta significa que esse registo apresenta componentes que serão instalados e outros que não serão instalados. Por exemplo, a casa dos filtros de texto em StarWriter apresenta a cor cinzenta, uma vez que na predefinição se seleccionaram apenas alguns dos vários filtros.

Entre os módulos linguísticos propostos (para a verificação ortográfica e o dicionário de sinónimos) poderá seleccionar apenas um máximo de três por motivos de ordem jurídica.

Se fizer clique no botão PADRÃO, todas as selecções feitas serão restauradas para o estado anterior à abertura desta caixa de diálogo.

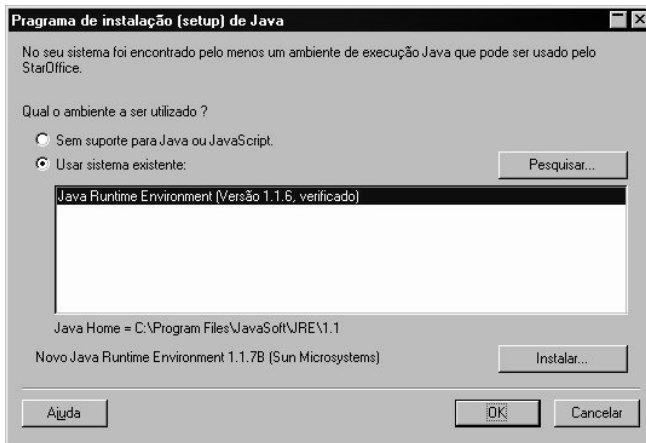
- ♦ Clique em **SEGUINTE** após ter feito a sua selecção.

O processo de cópia será então iniciado.



Uma caixa de diálogo informará que foram feitas todas as indicações necessárias para copiar os ficheiros do programa. Clique em **PRONTO** se pretender prosseguir com a instalação.

Verá agora uma caixa de diálogo com as versões Java existentes no seu sistema operativo.



Selecione o Ambiente Java Runtime que deseja utilizar com o StarOffice. O StarOffice também se serve internamente de Java para o processamento de JavaScript! Serão necessários os ficheiros do Ambiente Java Runtime da



versão 1.1.6 ou superior. Se já possuir uma versão superior à 1.1.6, não precisa de instalar a versão que fornecemos juntamente com o StarOffice.

Encontrará informações mais detalhadas sobre a instalação Java aqui.

Selecione a opção desejada e clique em OK.

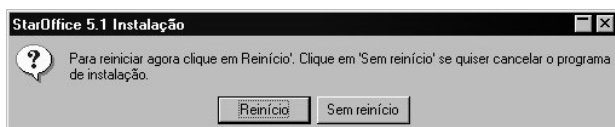


No ecrã verá uma barra indicando a progressão da instalação.

A instalação foi concluída.



Clique em **PRONTO**.



Esta caixa de diálogo diz-lhe que antes de iniciar o StarOffice pela primeira vez terá que reiniciar o seu sistema. Esta caixa de diálogo depende dos componentes seleccionados e do sistema operativo utilizado. Em Windows verá o pedido de reinício, por exemplo, depois de ter instalado o Integrator.

Para iniciar o StarOffice após a instalação terá um comando no menu Início / Programas / StarOffice 5.1.

---

## Instalação de rede

O administrador do sistema executa a instalação de rede no servidor. Esta servirá depois como ponto de partida para as instalações de utilizador.

A instalação do StarOffice como versão de rede é feita em duas etapas. Em primeiro lugar terá que entrar no sistema como administrador do sistema ou como utilizador comum com os direitos adequados; a seguir instale o StarOffice completo com a opção /net num directório do servidor da rede para o qual possua direitos de leitura e de execução. Quando terminar a INSTALAÇÃO DE SERVIDOR, cada um dos utilizadores poderá entrar no sistema e instalar o StarOffice numa pasta do directório inicial correspondente. Para esta INSTALAÇÃO DE UTILIZADOR serão instalados apenas alguns ficheiros. (Não tente, na qualidade de administrador do sistema, executar directamente a instalação do servidor; use uma instalação de utilizador, servindo-se de um nome de utilizador comum.)

## Condições para a instalação num servidor de rede

São necessários aprox. 140 MB de memória livre no directório do servidor, no qual deseje instalar o StarOffice. Durante a instalação serão necessários aprox. 20 MB de memória adicional para os ficheiros temporários. Estes serão eliminados automaticamente após a instalação.

## Iniciar o programa de instalação (setup) no servidor de rede

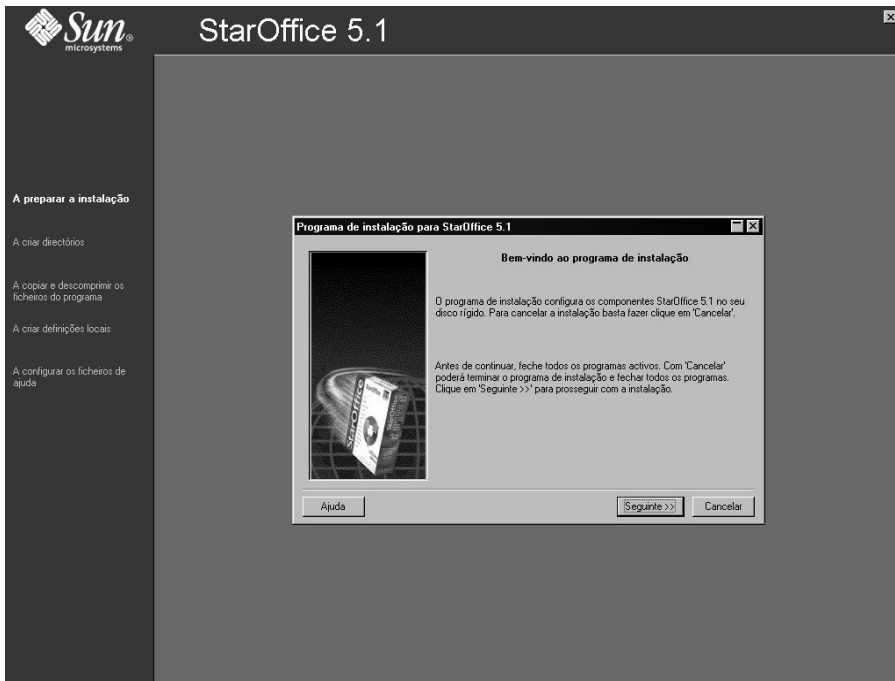
Entre no sistema como administrador.

Se desejar iniciar o programa de instalação com um parâmetro opcional, abra o menu Iniciar na barra de início do Windows e seleccione o comando EXECUTAR... A seguir escreva a linha seguinte no campo de texto (com o botão PROCURAR... é mais fácil encontrar o ficheiro e especificar o atalho correctamente):

- ◆ X:\windows\office51\setup.exe /net
- ◆ (o X corresponde à letra do seu leitor de CD-ROM)

## Caixas de diálogo do programa de instalação (setup)

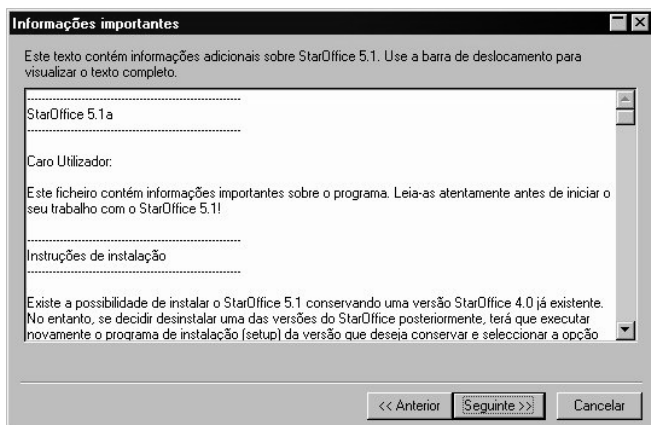
Primeiro verá uma janela de boas-vindas.



Em muitas caixas de diálogo do programa de instalação, terá um botão de AJUDA, que lhe mostrará um texto de ajuda sobre a caixa de diálogo actual. Quando terminar de ler o texto de ajuda, clique no botão ANTERIOR para regressar ao programa de instalação. Não feche o texto de ajuda com o botão Cancelar - neste caso o programa de instalação seria terminado!

♦ Confirme a janela de boas-vindas com SEGUINTE.

Verá agora uma janela com o ficheiro readme.txt. Poderá também abrir e ler este ficheiro no directório do StarOffice depois de concluída a instalação.



- ◆ Leia o ficheiro Readme e confirme com **SEGUINTE**.

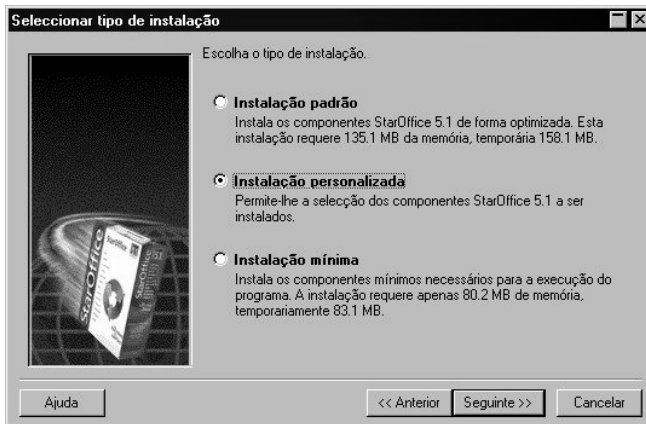
Na janela seguinte verá o contrato de licença.



- ◆ Leia cuidadosamente o contrato de licença. Se estiver de acordo com as respectivas cláusulas, clique em **ACEITAR** para prosseguir com a instalação. Se não concordar com o contrato de licença, clique em **CANCELAR** para terminar a instalação do StarOffice.

Verá então a caixa de diálogo seguinte do programa de instalação do StarOffice que lhe dará a possibilidade de seleccionar o tipo de instalação.

O espaço de memória necessário aqui indicado é estimado em função da dimensão do cluster da primeira unidade de destino que ofereça suficiente memória livre.

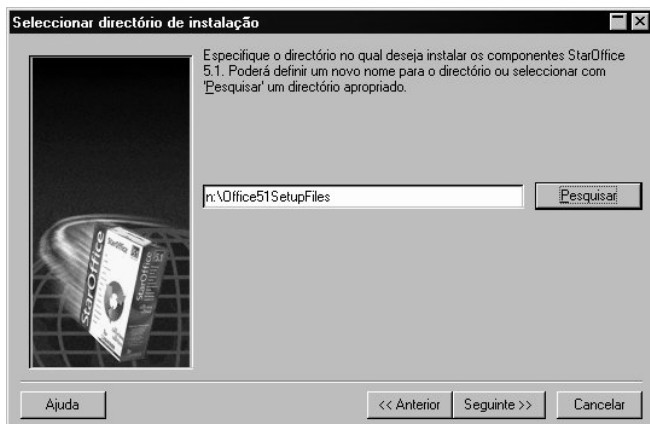


Para a instalação no servidor da rede é recomendável instalar todos os componentes do StarOffice. Selecciona a **INSTALAÇÃO PERSONALIZADA**; na primeira caixa de diálogo selecione um directório e na segunda marque todas as opções.

A **INSTALAÇÃO PERSONALIZADA** abrirá uma caixa de diálogo, na qual poderá seleccionar os componentes que deseja instalar. (Se já tiver instalado o StarOffice poderá usar esta caixa de diálogo para eliminar determinados componentes. Esta opção passará então a chamar-se **MODIFICAR INSTALAÇÃO**.)

## Seleccção do directório de instalação

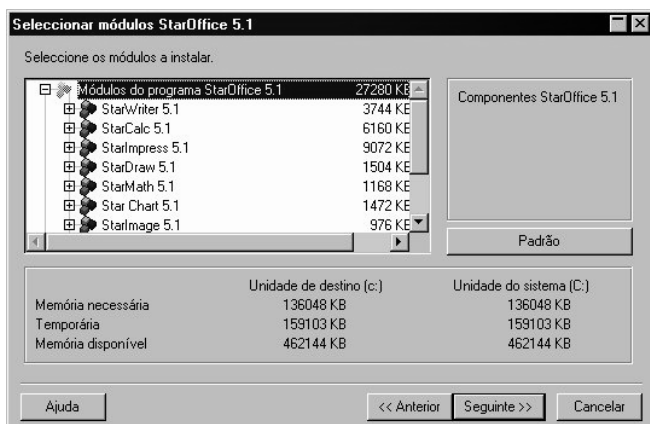
Quando seleccionar um tipo de instalação verá uma caixa de diálogo para selecção do directório de instalação.



Selecione o atalho de instalação numa das caixas de diálogo fazendo clique em PESQUISAR ou escreva o atalho directamente no campo de texto. Selecione um directório que permita direitos de leitura e execução a todos os utilizadores.

Clique em SEGUINTE.

Se seleccionar a INSTALAÇÃO PERSONALIZADA, verá uma caixa de diálogo para selecção dos componentes que deseja instalar.



Na instalação padrão serão instalados todos aqueles componentes assinalados com casas de cor azul. Se não quiser instalar um desses componentes, clique na respectiva casa azul que se encontra ao lado do nome correspondente. A casa passará a ter a cor branca, o que lhe indica que esses componentes não serão instalados. Se voltar a fazer clique nessa mesma casa, esta passará novamente a ter a cor azul e vice-versa. A cor azul significa que o componente será instalado; a cor branca significa que o componente não será instalado.

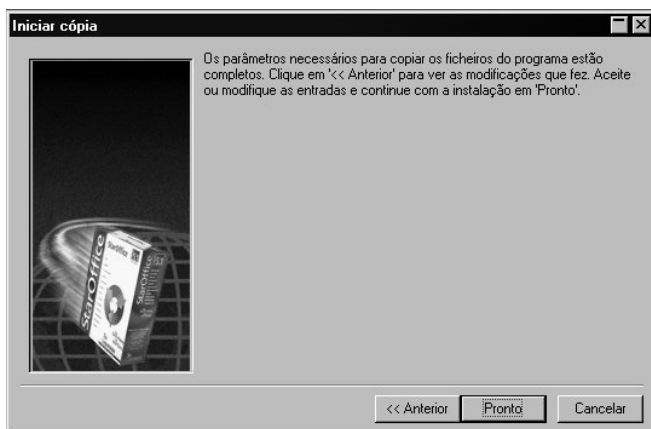
Se fizer clique no sinal de adição que se encontra ao lado do nome dos componentes, abrirá a lista dos sub-componentes. Também estes poderão ser instalados ou não, dependendo da sua selecção. Uma casa cinzenta significa que esse registo apresenta componentes que serão instalados e outros que não serão instalados. Por exemplo, a casa dos filtros de texto em StarWriter apresenta a cor cinzenta, uma vez que na predefinição se seleccionaram apenas alguns dos vários filtros.

Entre os módulos linguísticos propostos (para a verificação ortográfica e o dicionário de sinónimos) poderá seleccionar apenas um máximo de três por motivos de ordem jurídica.

Se fizer clique no botão PADRÃO, todas as selecções feitas serão restauradas para o estado anterior à abertura desta caixa de diálogo.

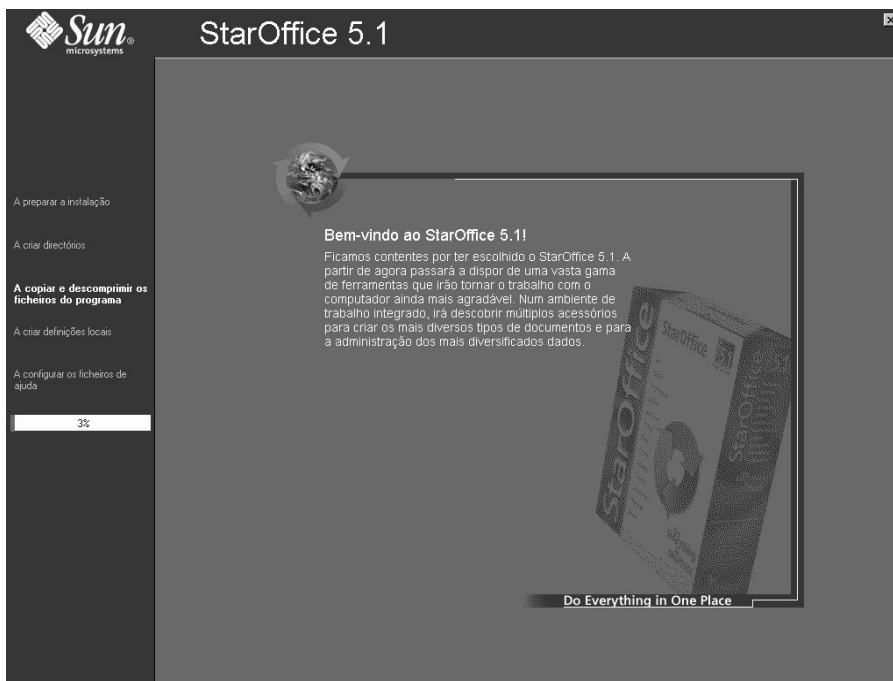
♦ Clique em SEGUINTE após ter feito a sua selecção.

O processo de cópia será então iniciado.





Uma caixa de diálogo informará que foram feitas todas as indicações necessárias para copiar os ficheiros do programa. Clique em **PRONTO** se pretender prosseguir com a instalação.



No ecrã verá uma barra indicando a progressão da instalação.

A instalação estará agora concluída.



Clique em PRONTO

Os utilizadores poderão instalar agora o StarOffice nos respectivos discos rígidos.

---

## Instalação de utilizador

Cada um dos utilizadores da rede poderá executar uma instalação de utilizador usando o respectivo nome, bastando activar o programa de instalação a partir da instalação em rede (instalação servidor).

## Condições de instalação para os utilizadores

Necessitará de aprox. 2 a 3 MB de memória livre no disco rígido em que deseje instalar o StarOffice.

## Início do programa setup pelo utilizador

A instalação de utilizador só é possível se a Instalação de rede tiver sido devidamente executada.

Entre no sistema com o seu nome de utilizador.

Passe para o atalho do servidor da instalação em rede por meio do gestor de ficheiros



Se já tiver instalada uma anterior versão do StarOffice, verifique se o ficheiro sversion.ini se encontra no seu directório do Windows. Este mostrar-lhe-á o atalho e o número da versão do StarOffice já instalada. Se a versão que deseja instalar tiver o mesmo número da versão já instalada, terá que desinstalar primeiro esta versão mais antiga para poder instalar a nova versão.

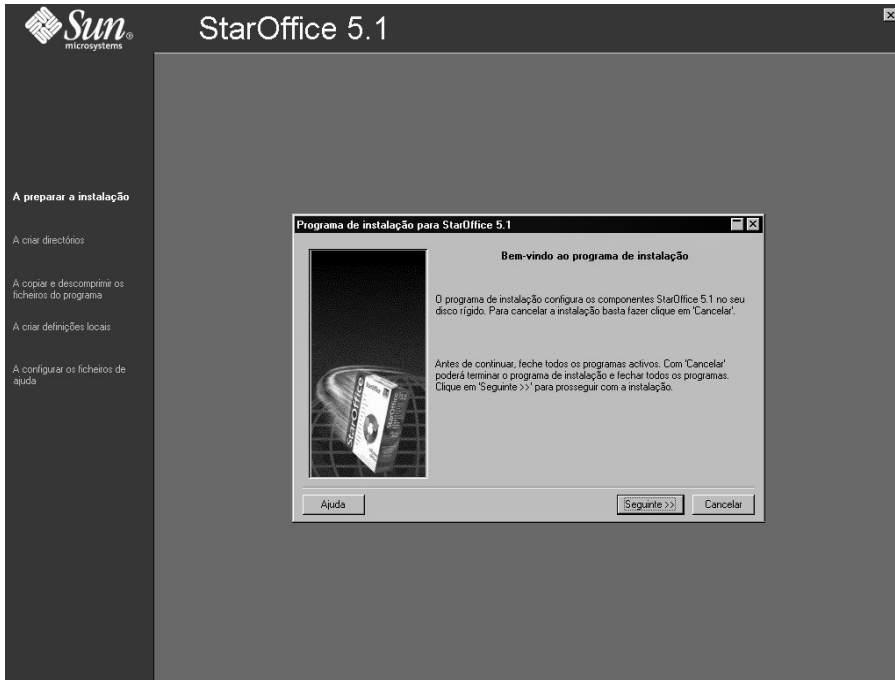
Active o programa setup.exe a partir do directório da instalação de rede que se encontra no servidor.

Em Windows poderá utilizar o Explorer para executar o programa de instalação (setup).

Para a instalação de utilizador a partir do directório da instalação de rede que se encontra no servidor não é necessário especificar parâmetros para o programa de instalação (setup).

## Caixas de diálogo do programa de instalação (setup)

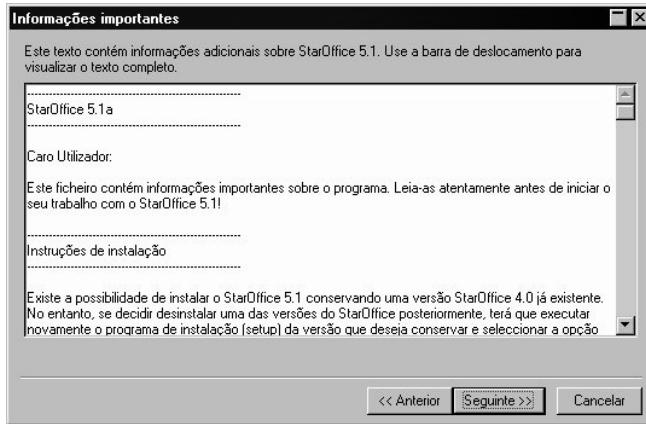
Primeiro verá uma janela de boas-vindas.



Em muitas caixas de diálogo do programa de instalação, terá um botão de AJUDA, que lhe mostrará um texto de ajuda sobre a caixa de diálogo actual. Quando terminar de ler o texto de ajuda, clique no botão ANTERIOR para regressar ao programa de instalação. Não feche o texto de ajuda com o botão Cancelar - neste caso o programa de instalação seria terminado!

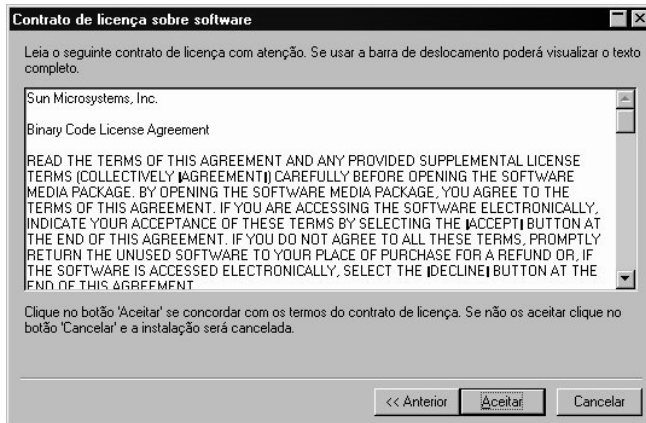
♦ Confirme a janela de boas-vindas com SEGUINTE.

Verá agora uma janela com o ficheiro readme.txt. Poderá também abrir e ler este ficheiro no directório do StarOffice depois de concluída a instalação.



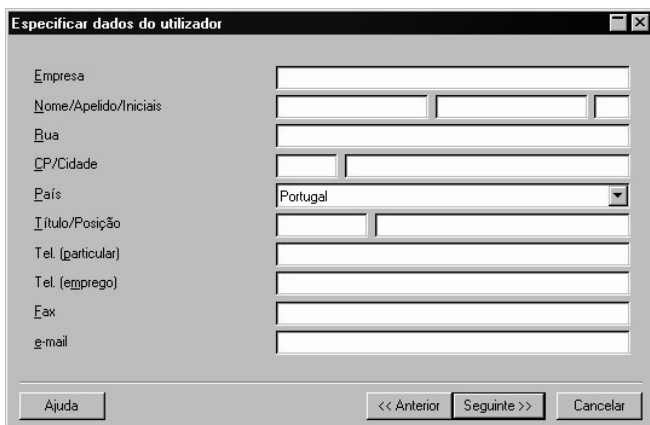
- ◆ Leia o ficheiro Readme e confirme com **SEGUINTE**.

Na janela seguinte verá o contrato de licença.



- ◆ Leia cuidadosamente o contrato de licença. Se estiver de acordo com as respectivas cláusulas, clique em **ACEITAR** para prosseguir com a instalação. Se não concordar com o contrato de licença, clique em **CANCELAR** para terminar a instalação do StarOffice.

Verá então a caixa de diálogo **ESPECIFICAR DADOS DO UTILIZADOR**.



**Especificar dados do utilizador**

Empresa

Nome/Apelido/Iniciais

Rua

CP/Cidade

País

Título/Posição

Tel. (particular)

Tel. (emprego)

Fax

e-mail

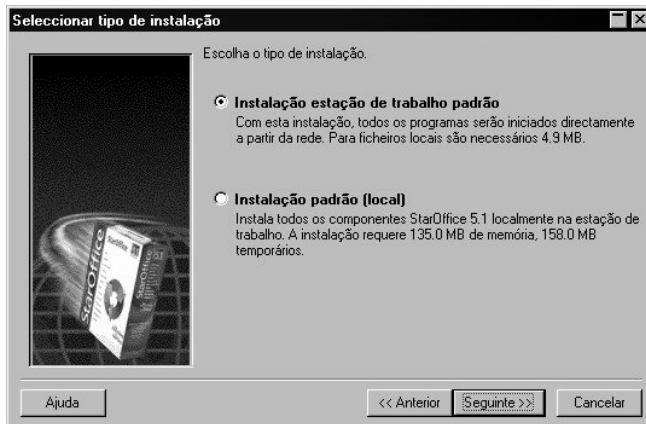
Ajuda << Anterior Seguinte >> Cancelar

- ♦ Escreva aqui os seus dados pessoais.
- ♦ Os dados que aqui especificar serão usados pelos campos de comando do StarOffice para, por exemplo, indicar automaticamente o seu nome, endereço, etc., em modelos de cartas ou faxes.



É muito importante especificar o seu endereço electrónico, caso contrário não terá acesso às funções de correio e de notícias electrónicos do StarOffice. Bastará indicar um endereço electrónico válido: este será utilizado por nós para o envio automático do número de cliente e do código de registo quando efectuar o registo do programa.

- ♦ Posteriormente, poderá também abrir esta caixa de diálogo com o menu FERRAMENTAS - OPÇÕES - GERAL..., no separador DADOS DO UTILIZADOR.
- ♦ Clique em SEGUINTE para prosseguir com a instalação.

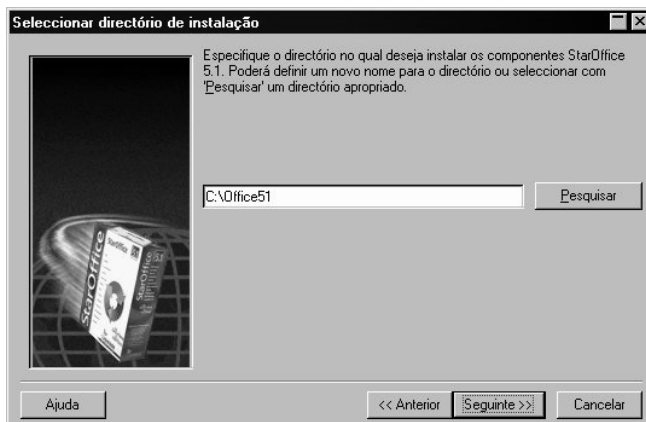


Para a instalação de utilizador seleccione a **INSTALAÇÃO ESTAÇÃO DE TRABALHO PADRÃO**. Esta instalará apenas os ficheiros com dados variáveis para os utilizadores. Clique na opção correspondente.

A **INSTALAÇÃO PADRÃO (LOCAL)** instalará o StarOffice completo no seu disco rígido; a instalação de rede que se encontra no servidor servirá de fonte.

## Seleccção do directório de instalação

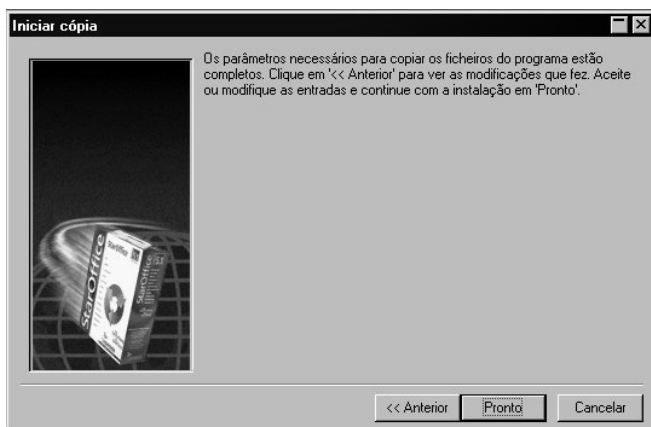
Depois de seleccionar um tipo de instalação, verá uma caixa de diálogo destinada à selecção do directório de instalação.



Selecione o atalho de instalação da sua preferência, fazendo clique em **PESQUISAR** ou indique o atalho directamente no campo de texto.

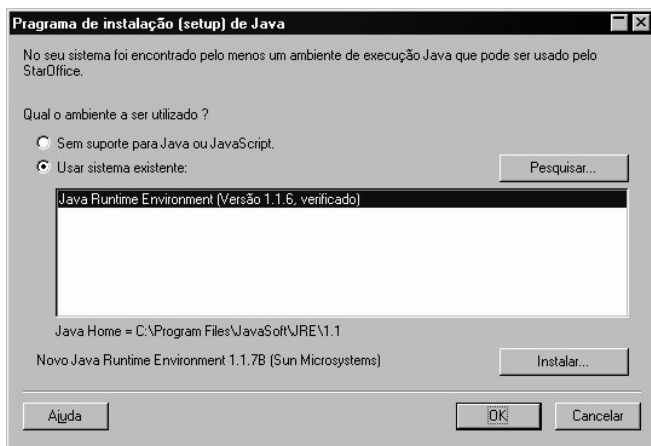
Clique em **SEGUINTE**.

O processo de cópia será então iniciado.



Uma caixa de diálogo informará que foram feitas todas as indicações necessárias para copiar os ficheiros do programa. Clique em **PRONTO** se pretender prosseguir com a instalação.

Verá agora uma caixa de diálogo com as versões Java existentes no seu sistema operativo.



Selecione o Ambiente Java Runtime que deseja utilizar com o StarOffice. O StarOffice também se serve internamente de Java para o processamento de JavaScript! Serão necessários os ficheiros do Ambiente Java Runtime da



versão 1.1.6 ou superior. Se já possuir uma versão superior à 1.1.6, não precisa de instalar a versão que fornecemos juntamente com o StarOffice.

Encontrará informações mais detalhadas sobre a instalação Java aqui.

Selecione a opção desejada e clique em OK.



No ecrã verá uma barra indicando a progressão da instalação.

A instalação foi concluída.



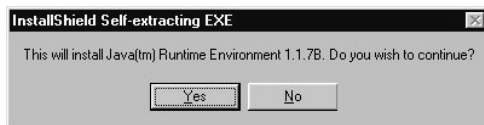
Clique em PRONTO.

Para iniciar o StarOffice após a instalação terá no seu ecrã um comando no menu de Início / Programas / StarOffice 5.1

# Apêndice

## Instalação do Ambiente Java Runtime

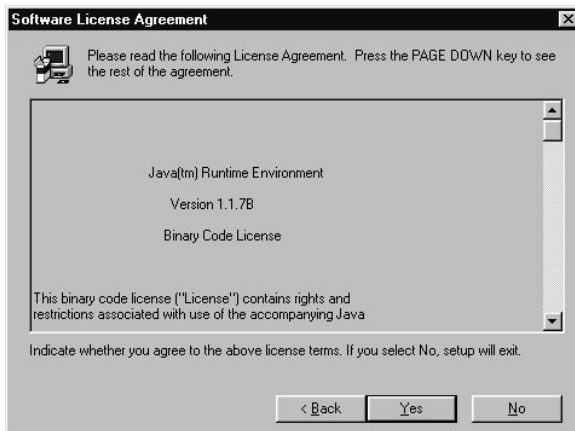
No decurso da instalação do StarOffice, o programa perguntar-lhe-á se deseja também instalar o Ambiente Java Runtime da Sun Microsystems Inc. Estes ficheiros são necessários para executar Java Applets e Javascript. A maior parte das páginas Web da Internet exigem Java e ou Javascript, não podendo ser utilizadas sem este suporte.



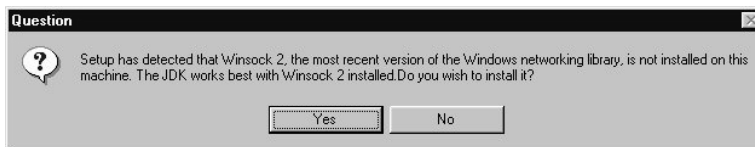
Se quiser instalar o Ambiente Java Runtime, confirme as duas primeiras caixas de diálogo.



Poderá ver agora o ecrã de boas-vindas do programa de instalação. Confirme com um clique em NEXT.



Terá agora as condições do contrato de licença da Sun Microsystems. Leia-as cuidadosamente e clique em YES se concordar com elas.



Eventualmente verá um aviso que lhe diz que o programa de instalação de Java detectou no seu sistema uma versão antiga do Winsock.dll e irá instalar uma mais moderna.

Em regra geral, basta confirmar com YES. Contudo, se trabalhar com um fornecedor de serviços Internet "exótico" ou com uma Intranet pouco habitual na sua rede de empresa, deverá fazer clique em No e perguntar ao seu administrador do sistema se a substituição do Winsock.dll é recomendável. Posteriormente, poderá activar a qualquer altura o programa de instalação Java Runtime Environment a partir da fonte de instalação. O ficheiro poderá ter o nome "jre117Bi-win32.exe", por exemplo, para a versão JRE 1.1.7B em Windows 32-Bit.



Se necessário, poderá anular a instalação do novo Winsock2.dll por meio de um ficheiro .bat. Encontrará este ficheiro numa nova pasta com o nome windows/ws2backup.

Confirme a caixa de diálogo sobre a substituição satisfatória do ficheiro de sistema antigo com OK.



Na caixa de diálogo que se segue, selecione a unidade e o directório para instalação dos ficheiros Java. Se não quiser aceitar o "Destination Directory" predefinido, clique no botão **BROWSE...** e selecione um outro local de instalação.

Na parte inferior da caixa de diálogo poderá ver qual a memória necessária e qual a memória livre na unidade seleccionada.

Clique em **NEXT** para prosseguir com a instalação.



Verá então uma caixa de diálogo para confirmação das opções com que Java será instalado. Clique em **NEXT** para prosseguir.



A instalação do Ambinete Java Runtime foi concluída. Clique em **FINISH** para terminar o programa de instalação.

O StarOffice instala alguns tipos de letra, em particular as fontes StarBats e StarMath. Estes tipos de letra destinam-se fundamentalmente à visualização de marcas, numeração e fórmulas. Poderá acontecer que estes tipos de letra não sejam reconhecidos automaticamente em Windows. Abra o "Painel de controlo - Tipos de letra" e faça duplo clique em todos os tipos de letra. A partir de agora deverá poder utilizá-los.

Muito provavelmente terá que reiniciar o StarOffice 5.1 para que o sistema possa reconhecer os novos componentes.

## Modificar a instalação do StarOffice

Se, após a instalação do StarOffice, activar novamente o programa Setup terá uma caixa de diálogo que lhe oferecerá várias possibilidades: modificar, reparar ou eliminar a instalação existente.

### Modificar a instalação

Se seleccionar a opção **MODIFICAR INSTALAÇÃO**, terá a mesma caixa de diálogo da instalação personalizada, podendo assim seleccionar quais os componentes do StarOffice que pretende adicionar e quais os que pretende eliminar.

Os componentes do StarOffice não instalados podem-se identificar pelas casas de cor branca. Se fizer clique numa destas casas, esta passará a ter a cor azul, indicando que este componente será instalado.

Os componentes já instalados identificam-se pelas casas de cor azul. Se fizer clique numa das casas azuis, esta passará a ter uma cruz vermelha indicando que esse componente será desinstalado.

Se ao lado do componente existir o sinal +, isto significa que existe um grupo de subcomponentes que poderá abrir se fizer clique no sinal. Na lista apresentada poderá seleccionar quais os subcomponentes que pretende instalar ou desinstalar.



Verifique se os Filtros gráficos se encontram entre os "componentes opcionais".

## Reparação

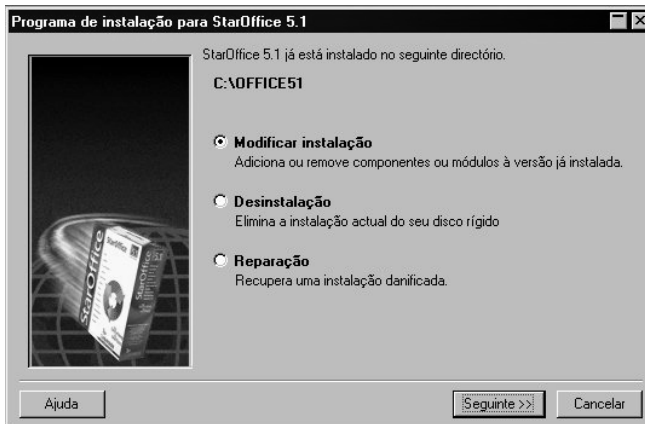
Use a opção REPARAÇÃO que se encontra no programa StarOffice Setup para reparar o seu StarOffice, se as respectivas entradas no registo do sistema estiverem danificadas ou incorrectas. Esta operação tentará restaurar ficheiros de programas que tenham sido eliminados involutariamente. Ao mesmo tempo serão também restaurados ficheiros ini que tenham sido eliminados juntamente com definições padrão. Serão também verificadas e, se necessário, reparadas as informações nos registos dos sistemas operativos. A reparação não funcionará se foram eliminados ficheiros necessários à execução do programa de instalação (setup) do StarOffice.

O ficheiro soffice.ini no directório Office51 contém informações sobre, por exemplo, a disposição das janelas, barras de ícones, etc. Se faltar este ficheiro ao iniciar o StarOffice, tente iniciar o programa de instalação (setup) no modo Reparação. Se esta operação não for bem sucedida, verá uma mensagem de erro em língua inglesa.

## Desinstalação

Se actualizar uma versão do StarOffice com uma mais recente (por ex.: do StarOffice 3.1 para 4.0 ou 4.0 para 5.1), desinstale a versão mais antiga para poupar espaço no seu disco rígido. Leia o ficheiro "readme" pertencente à versão do StarOffice que deseja desinstalar.

No ficheiro "readme" da versão que pretende instalar, encontrará eventualmente informações sobre o funcionamento paralelo da versão actual e da versão precedente no mesmo computador durante o período de transição.



- ♦ Reactive o programa Setup para desinstalar o StarOffice. Quando este programa reconhece que já existe um StarOffice da mesma versão (graças à entrada correspondente no ficheiro sversion.ini), adapta a caixa de diálogo principal e oferece-lhe a opção "Desinstalar".

A desinstalação elimina entradas do StarOffice em Registry e o ficheiro sversion.ini. A seguir, serão eliminados todos os ficheiros e todas as pastas do directório StarOffice, com excepção daqueles que criou ou modificou depois da instalação e daqueles que o próprio programa de instalação necessita. Os seus documentos e a maior parte das predefinições manter-se-ão portanto intactos.



Após a desinstalação encontrará no directório do StarOffice todos os ficheiros criados por si, em especial os documentos. Os ficheiros necessários para o programa de instalação (Setup) também não serão eliminados automaticamente. Poderá eliminar estes ficheiros manualmente ou, após a desinstalação, eliminar completamente o directório do StarOffice com o respectivo conteúdo.

Se não for possível eliminar de imediato alguns ficheiros do programa, elimine-os logo após novo reinício do sistema operativo.

Se na sua qualidade de administrador do sistema pretender eliminar a instalação no servidor da rede (o que significa que as instalações dos diferentes utilizadores serão desactivadas), bastará eliminar o directório do StarOffice no servidor.



## Parâmetros possíveis para o programa Setup

Poderá activar o programa Setup com o parâmetro `/repair`. Esta operação tentará restaurar o Office sem caixa de diálogo.

O parâmetro `/net` ou `/n` inicia a instalação de rede no servidor (consulte o capítulo correspondente).

O parâmetro `/D:destination_path` indica o atalho destinado à instalação do StarOffice.

O parâmetro `/F:application_name` indica o nome da aplicação a iniciar logo após a conclusão do programa de instalação (setup).