

Det får du lära dig i Internetskolan

1 2 3 4 Vilken utrustning och vilka program behöver du för att komma ut på Internet? Vilken Internetoperatör och vilken betalningsform skall du välja? Hur ser Internet Explorer ut? Hur finjusterar du din webbläsare, hur gör du för att välja startsida och vilken säkerhetsnivå är lagom, utan att vara till hinder?

1 2 3 4 Troligtvis är e-post en av de möjligheter du kommer att använda mest när du väl har fått förbindelse med Internet. I del två bekantar vi oss med e-postprogrammet Outlook Express, som är standard i datorer med Windows. I del två får du också lära dig att skicka, ta emot och organisera din e-post.

1 2 3 4 Här återvänder vi till Internet Explorer och går djupare in i hur en webbplats är uppbyggd. Du får också lära dig hitta tillbaka till de sidor du har besökt under senare tid, skapa genvägar till sidor du ofta besöker samt vad du skall göra för att undanröja dina spår på Internet så att inte alla kan se var du har surfat.

1 2 3 4 Hur handlar man på Internet och hur står det till med säkerheten? Är det t.ex. OK att uppge sitt Visa-kortnummer? Vad skall man göra om det man köpt är defekt? Vad lönar det sig totalt sett att köpa via Internet? I den fjärde och sista delen av Internet-skolan ger vi oss ut för att handla i cyberspace.

Säker start på Internet

Internet är stort, och vid första anblicken svårt att överblicka. Samtidigt ger e-posten enorma möjligheter, och på Internetsidorna kan man hitta information om i stort sett allt mellan himmel och jord. Med hjälp av Internetskolan kan du starta säkert med allt det som det gigantiska nätet, eller cyberspace, har att bjuda på.

Att Internet är en naturlig del av vår vardag är det inte längre någon som tvivlar på. Vare sig man letar efter information om Selma Lagerlöf, vill ha inspiration till kvällsmaten, behöver veta hur kronan står i förhållande till euron, vill köpa en biljett till tåget eller vill göra sina bankaffärer, ja då är nätet rätt plats. Men ibland kan det vara svårt att hitta det man söker.

För att nu inte tala om de snabbt växande, och dessutom ofta billigare, möjligheterna att handla på nätet. För att nu inte tala om e-post som ger oss möjlighet att kommunicera snabbt och billigt med var-

andra, oavsett var i världen man befinner sig.

Men samtidigt som Internet ger svar på många av våra frågor, så uppstår det också nya, både när vi ger oss ut för första gången och säkert lite senare när vi är ute och surfar lite mer regelmässigt.

Hur bär man sig för övrigt åt för att komma ut på nätet? Vilket slags förbindelse skall man välja, och hur bär man sig åt för att hitta det man söker? Hur skickar man och tar emot e-post, och hur blir det egentligen med säkerheten? Det är bara några av de frågor som Internetskolan tar upp och kommer med användbara svar på.

Internetabonnemang är rena rama djungeln

När man den allra första gången skall välja en Internetoperatör så är det som att bege sig ut i djungeln. Det finns mer eller mindre fördelaktiga erbjudanden överallt. På kommande sidor kan du se en översikt över abonnemangstyper med fördelar och nackdelar.

För att nu inte tala om förbindelsen. Skall man välja ett 56K-modem, ISDN eller ADSL? Eller kanske till och med bredband via kabeltv:n?

Vi går även igenom den utrustning som behövs för att

komma ut på nätet, med hänsyn till att skapa en så säker förbindelse som möjligt gentemot hackare och virus.

Givetvis går vi igenom nödvändiga program också. Internet Explorer är det vanligaste programmet för att visa nätets webbplatser, och du får lära dig att välja en fast startsida i programmet. Dessutom går vi igenom de inställningar du bör göra för att skydda dig mot hackare, virus och företag som gärna vill tjuvtitta på vad du sysslar med på nätet.

När säkerhetsinställningarna är klara och du har gått igenom den första delen av skolan, ja då är du också klar ge dig ut på Internet.

I skolans sista tre delar får du lära dig att använda e-postprogrammet Outlook Express som följer med Internet Explorer. Vi går in på hur en webbplats är uppbyggd och berättar hur du får ut maximalt av Internet Explorer. Slutligen tar vi en titt på Internet-handel som många fortfarande undviker, men som absolut inte behöver vara farligt, och som vi säkert snart kommer att få se expandera i snabb takt.

Vi startar kort och gott från grunden och visar dig vägen ut i det enorma universum som kallas cyber-rymden. □

Våra tidigare skolor

På K-CD 5 hittar du de senaste avslutade Komputer-skolorna som vi publicerat. Många av tidigare skolor finns att köpa som häften i Komputerbutiken på Internetadressen: **www.komputerbutiken.com**

Komputer för alla - Microsoft Internet Explorer

Arkiv Redigera Visa Favoriter Verktyg Hjälp



Adress http://www.komputerforalla.com/

Senasta nytt

Nyheter
Länkservice
Nyhetsbrev

Framåtknappen: Om du har klickat dig tillbaka till en tidigare sida kan du klicka dig framåt igen med hjälp av Framåtknappen.

Bakåtknappen: Med knappen Bakåt kan du alltid återvända till de sidor som du just har passerat.

Adressraden: På adressraden skriver du adressen till en webbplats på nätet. Du behöver inte skriva **http://** framför, det räcker med att t.ex. skriva **www.komputerforalla.com** för att ta dig till Komputer för allas webbplats. När du klickar dig runt på nätet öppnar Internet Explorer hela tiden nya sidor i webbläsaren eller i nya fönster.

Här hittar du länkarna som står i tidningen. Klicka dig vidare.

Översikt: Översikt öppnar ett fönster där du kan se alla de sidor som du har besökt de senaste tre veckorna.

Sök på webben: Sök öppnar ett fönster där du kan skriva in ett ord som du vill söka efter på webben.

Startsida: Knappen Startsida öppnar den sida du valt att starta Internet Explorer med.

Knappen Uppdatera: Om innehållet på en webbsida ändras medan du använder Internet Explorer kan du inte se ändringarna förrän du klickar på knappen Uppdatera. Om du till exempel tittar på en webbsida som visar aktuella tider när flygplan skall landa behöver du använda Uppdatera för att kunna se eventuella förändringar för ankomsttiderna.

Stoppknappen: Om du inte vill vänta på att en långsam sida öppnas kan du stoppa inläsningen med Stoppknappen.

En första titt på Internet Explorer



När du surfar på nätet använder du normalt webbläsaren Internet Explorer, som är en del av Windows. Här kan du se vilka knappar som är viktigast när du vill röra dig på nätet. Själva installationen av modem

eller en router, och hur du ställer in din dator beror på vilken Internetoperatör du har valt. Du måste därför använda Internetoperatörens installations-cd eller följa den bruksanvisning som följde med ditt Internetabonnemang, så att du

kommer ut på Internet innan du går vidare med att finjustera din webbläsare.

Du startar Internet Explorer genom att dubbelklicka på ikonen på skrivbordet eller enkelt klicka på den lilla versionen av samma ikon på Aktivitetsraden

längst ned på skärmen strax intill Start-knappen.

Lite senare i Internet-skolan kommer vi in på hur respektive element på sidan fungerar, till exempel länkar, miniatyurer, reklam och undermenyer.

Det finns många slags abonnemang ...

Det är inte så lätt att veta vilket Internet-abonnemang man skall välja eftersom det i dag finns mängder av abonnemang som varierar i pris, kvalitet och service. Tabellen här nedan ger dig en bild av i stort de varianter som finns, med en del fördelar och nackdelar. Eftersom priserna för Internetabonnemang ständigt ändras i det eviga priskriget mellan operatörerna har vi valt att inte visa några priser. På Cint (som betyder Consumer Intelligens och är en konsumentorganisa-

tion) finns en lista över alla Internetopera-törer i Sverige, servicenivå och de surfpri-ser som gäller just nu. Där finns också en surfkalkylator som gör det lätt att jämföra sin nuvarande operatör med de övriga på marknaden, allt beroende på hur mycket du surfar, vil-ka tider och vilka dagar. Läs mer på www.cint.se Vilket abonnemang du sedan väljer beror i hög grad på var du bor och hur mycket du räknar med att surfa.

Uttrycket bredband innebär en uppkopp-lad anslutning mot t.ex. Internet, så snart man startar den egna datorn. Få operatö-rer klarar att leverera hastigheten 2Mbit/s som bredband egentligen förutsätter, och i många delar av vårt avlånga land finns tjänsten inte heller att få. På många plat-ser i landsorten kan man knappast ens räkna med ADSL, trots alla fagra politiska löften. Där gäller enbart det dyra satelli-talternativet eller vanligt modem. Alltså – kolla noga innan du väljer.

	Uppkoppling	Abonnemang	Samtalstaxa	Fördelar	Nackdelar
Modem utan månadskostnad	Ringer upp via ISDN-modem eller analogt modem	Nej	Ja	Billigt för låg förbrukning	Analoga modem är långsamma. Kan nor-malt bara användas från fastnättelefon men inte mobiltelefon
Modem med månadskostnad	Ringer upp via ISDN-modem eller analogt modem	Ja	Ja	Kan användas från flera telefoner och mobiltelefoner. Fler rabatter och förmå-ner än utan månads-kostnad	Analoga modem är långsamma. Dyrt i perioder med låg förbrukning
Modem med förbetalt abonnemang	Ringer upp via ISDN-modem eller analogt modem	Ja	Nej	Du vet alltid vad det kostar	Det gäller att ha pengar på sitt konto
ADSL eller kabel med obegränsad förbrukning	Ringer upp via ADSL-modem eller kabel-modem.	Ja	Nej	Du vet vad det kostar varje månad	Dyrt i perioder med låg förbrukning
ADSL eller kabel med varierande förbrukning 1	Ringer upp via ADSL-modem eller kabel-modem. Med router är du alltid på nätet.	Nej	Ja, upp till ett visst belopp, sedan sur-far du kostnadsfritt	Du vet vad det kostar varje månad	Dyrt i perioder med låg förbrukning
Satellit	Ringer upp via satel-lit, du är du alltid på nätet.	Ja	Nej	Billigare i perioder med hög förbrukning	Dyr startkostnad. Hög månadskostnad. Dyrt i perioder med låg förbrukning
Stadsnät	Ringer upp via eget nät. Du är alltid på nätet.	Ja	Nej	Mycket hög hastig-het, ofta prisvärt	Inget speciellt

Skydda dig

När din dator är kon-stant uppkopplad till Internet finns det ökad risk för oönskade gäster och virus. Installera en brandvägg och virus-program som skydd.



Brandvägg: En brandvägg (firewall) hindrar, som namnet antyder, att någon utomstående kan instal-lera något i din dator. Brandväggen kan antingen vara en extern box som kopplas mellan en ADSL-router och din pc, eller ett program som håller ett öga på vad som kom-mer in och skickas ut. Det senare är ofta ett bra skydd för pri-vata, och på *K-CD 5* hittar du en brandvägg, programmet *Tiny Personal Firewall*, som ser till att du inte råkar ut för ovälkomna gäster i din hårddisk via Internet.



Antivirus: Ett antiviruspro-gram innehåller fakta om kända virus, och kan skanna din pc och nya filer för virus. Efter-som det dyker upp nya virus varje dag behöver du uppdatera program-met ofta via Internet. På *K-CD 5* hit-tar du *AVG Antivirus Free Edition* som viruskollar filer och e-post.

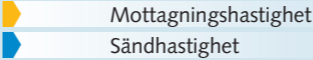
Utrustningen du behöver

Förutom pc och program för Internet och e-post behöver du ett modem eller en router för att kunna få kontakt med Inter-

net. Beroende på hur mycket du använder nätet – och vad du använder det till – finns det ett antal lösningar att välja mellan.

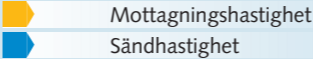
Analogt modem

För att skapa kontakt mellan din dator och Internet via en operatör behöver du minst ett modem. Modemet ringer upp från din dator och skapar kontakt med Internetoperatörens server. I gamla analoga modem görs signalerna från din dator om till ljud som skickas via telefonledningar till ett modem hos operatören. Här förvandlas ljuden åter till digitala signaler som ska skickas vidare ut på nätet. Den som använder ett analogt modem kan inte använda sin telefon samtidigt, linjen är upptagen av modemmet. Det tar mellan 30 och 60 sekunder att koppla upp sig på nätet med ett analogt modem.
Hastigheter : 14,4 kbit/s, 28,8 kbit/s, 56 kbit/s



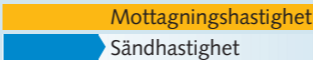
ISDN-modem:

Ett ISDN-modem fungerar på samma sätt som ett analogt mo-dem, men med den skillnaden att dina data inte förvandlas till ljud. I stället skickas de direkt till operatören i digital form. Ett ISDN-modem kräver att du har en speciell ISDN-tele-fonlinje som kan överföra



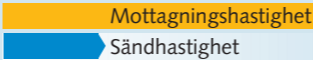
ADSL-modem

Med ett ADSL-modem kan man komma upp i hastigheter på upp till 2 Mbit/s vilket är 15 gånger snabbare än med ISDN med 128 kbit/s. Ett ADSL-modem ansluts normalt till en av da-torns USB-uttag och skall, precis som alla andra modem, ringa upp operatörens dator, nå-got som tar mindre än en sekund. Ett ADSL-modem



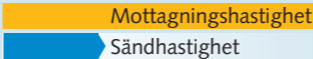
ADSL-router

Om man vill ha en snabb uppkoppling för flera datorer samti-digt behöver man en ADSL-router. Det är en liten box som ska-par fast förbindelse till Internet, och innebär att du inte längre behöver ringa upp utan helt enkelt är på nätet så snart du star-tat din dator. Din telefon-linje påverkas inte av att du använder en ADSL-router.



Kabelmodem

Om du har kabel-tv och ditt nätbolag har byggt ut kabelnätet för data så kan du koppla upp dig på Internet via tv-antennen. För att göra det behöver du ett kabelmodem som kan skicka och ta emot data utan att störa din tv. Med ett kabel-modem är du alltid på nätet



Tips för Internet

Om du redan har eller väljer en långsam Internetförbindelse – för att dina Internetbehov inte kräver mer – finns det möjlighet att skära ned på den tid det tar innan en nät-sida öppnar sig på skärmen. Bilder, animationer och ljud hör till filer som gör att väntan på en sida kan bli ganska lång. Men du kan själv bestämma hur mycket sådant du vill ha. I menyn Verktyg väljer du Internet-alternativ och därefter fliken Avancerat. Markera de alternativ du vill ha aktiva under Multimedia, som du hittar en bit ned i rullgardins-menyn.

data digitalt till Internetoperatören. I gengäld får man två för-bindelser via samma telefonledning samtidigt. Därför kan du både vara på nätet och tala i telefon samtidigt, eller använda bägge anslutningarna för Internet om du vill ha högre hastighet. Uppkopplingstiden är bara några sekunder.
Hastigheter: 64 kbit/s, 128 kbit/s

använder en helt egen linje via ett så kallat splitter-filter som gör att du kan använda din telefon samtidigt som du är på nätet. Ett ADSL-modem används för att ansluta en enda dator till nätet och lämpar sig inte för nätverk där flera datorer skall ut på nätet genom samma ADSL-linje.
Hastigheter: mottagning – upp till 2 Mbit/s sändning – upp till 512 kbit/s (beror på abonn.)

En router ansluts till datorn via ett nätverksuttag och kräver alltså att du har ett nätverkskort installerat. Den ger också möjlighet att koppla flera datorer till samma Internetförbindelse. Kravet är då att datorerna är ansluta via en nätverkshubb eller en switch.
Hastigheter: mottagning – upp till 2 Mbit/s sändning – upp till 512 kbit/s (beror på abonn.)

och din telefon blir inte blockerad eftersom överföringen inte har något med telefon att göra. Om du vill ha flera datorer kopplade till kabelanslutningen måste du skaffa dig en så kallad kabel-router.
Hastigheter : mottagning – upp till 2 Mbit/s sändning – upp till 512 kbit/s (beror på abonn.)

Innan du ger dig ut ...

Innan du ger dig ut på din webbplats är det en god idé att titta lite närmare på inställningarna i Internet Explorer. Vi börjar

med att titta på programmets säkerhetsinställningar som har betydelse för hur ut-satt din pc är för hackare, virus med mera.

Vi visar också hur du väljer den sida som du vill att Internet Explorer skall öppna med när du startar programmet.

Ställ in säkerhetsnivån

När du surfar på Internet kommer din dator i kontakt med många okända datorer över hela världen. Det finns därför en fara för att någon försöker komma in i din dator, sprida virus eller registrera vad du gör på nätet. Internet Explorer är därför utrustat med ett antal säkerhetsnivåer där du själv kan välja hur säker du vill att din webbläsare skall vara.

Men säkerhet har sitt pris, och om du väljer högsta säkerhetsnivå så kommer du också att märka sämre funktion. Till exempel måste du godkänna många av de nya sidor du klickar dig in på, och en del sidor går överhuvudtaget inte att öppna.

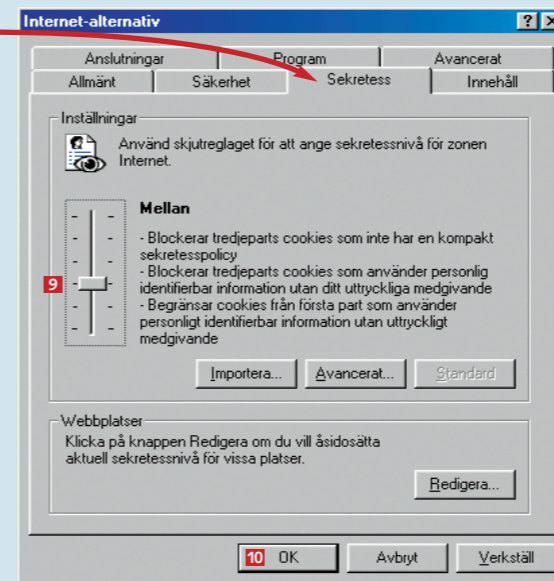
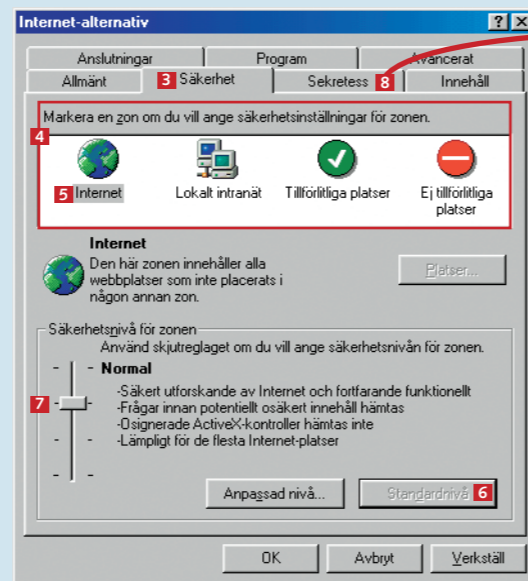
Webbsidor kommer heller inte att automatiskt kunna köra program på din dator, vilket bland annat betyder att du inte kan använda nätbanks eller spela vissa slags online-spel. Man måste därför hitta en lagom säkerhetsnivå som inte stör för mycket, men där Internet Explorer ändå fortfarande varnar för innehåll som kan vara skadligt.

Oavsett vilken säkerhetsnivå du lägger dig på så är det en god idé att också installera ett antivirusprogram och eventuellt en brandvägg. Du kan läsa mer om virusprogram och brandväggar på de föregående sidorna under rubriken **Skydda dig**.



1 Välj menyn **Verktøy** 1 och rubriken **Internet-alternativ** 2.

2 Klicka på fliken **Säkerhet** 3. Högst upp ser du ett antal zoner 4 där du kan ställa in säkerheten. Välj en säkerhetsnivå för vanliga webbsidor genom att klicka på **Internet** 5 och **Standardnivå** 6. Klicka på det tredje strecket för att ställa in säkerhetsnivån till **Mellan** 7. Med den inställningen kan du öppna de flesta webbsidorna, men du blir varnad innan en webbsida får installera något i din dator. Vi rekommenderar starkt att du följer med i den tredje delen av Internetskolan där du kan se hur ett antivirusprogram och en brandvägg ger bästa skydd. Klicka på **Sekretess** 8.



3 Här kan du välja hur mycket information webbsidorna skall få. Många webbplatser placerar nämligen så kallade cookies i din dator, det är små textfiler som kan registrera hur du surfar på nätet. De skvallrar om vilka adresser du besöker, vad du skriver in i textfälten, hur lång tid du använder på en webbplats med mera.

Vi rekommenderar att du väljer Sekretessnivå **Mellan** 9 som blockerar främmande cookies, såvida du inte ger din tillåtelse. Avsluta med att klicka **OK** 10.

Cookies är mer än bara småkakor

Cookies är inte nödvändigtvis något dåligt, eftersom de bland annat ser till att du inte behöver skriva in användarnamn varje gång du loggar in på en webbsida hos t.ex. en Internetfirma för att kontrollera din e-post eller surf-tid. Och med hjälp av cookies kan Internetradio komma ihåg vilka kanaler du lyssnade på sist så att du slipper ställa in dem varje gång du vill lyssna.

Men det finns också företag som använder cookies för att ta reda på vilka sidor du besöker ofta, eller försöker ta reda på vilka e-postadresser du anger på diverse webbsidor. Därför skiljer man mellan förstahands-cookies och andrahands-cookies. Förstahands-cookies innebär att en webbplats bara registrerar och använder information om det du gör på just den sidan, som till exempel Internetradio. Andrahandscookies innebär att en webbsida registrerar eller använder information om din framfart på andra webbsidor, de kan till exempel registrera din e-postadress som du skrivit på en webbsida så att du snart får massor av reklam i din brevlåda. Det är alltså denna sortss cookies från osäkra webbplatser som man måste skydda sig mot.

Tips för Internet

Om du kommer till en webbplats som du inte kan öppna på grund av säkerhetsinställningarna i din webbläsare kan du ställa in lägre nivå för speciella sidor. Men sätt bara ned säkerhetsnivå för sidor som du litar på. Välj **Verktøy**, **Internetalternativ** och **Säkerhet** och därefter **Tillförlitliga sidor**. Klicka sedan på knappen **Skriv in adressen** i rutan **Lägg till** den här webbplatsen i zonen och klicka på **OK**.

Om en webbsida inte kan komma ihåg dina inställningar – även om sidan säger att det är möjligt – kan det bero på att du har för hög säkerhetsnivå. Välj **Verktøy**, **Internetalternativ**, **Sekretess** och **Redigera**. I fönstret **Sekretessåtgärder** för enskilda webbplatser skriver du in adressen till sidan med inställningsproblem och klickar på **Tillåt** för att tillåta cookies i din dator. På samma sätt kan du utesluta en bestämd sida från att lämna någon form av cookies och i stället skriva sidans adress och klicka **Blockera**.

Törs du svara ja?

Med säkerhetsnivån inställd på **Normal** kommer du då och då när du är ute och surfar att råka ut för att det plötsligt dyker upp en varningsbox på skärmen.

Här vill vi gärna logga in i en nätbank där man måste installera ett litet säkerhetsprogram på pc:n. Tack vare vår säkerhetsnivå får vi frågan om vi verkligen vill det, innan programmet installeras.

Om en sådan varningsbox dyker upp när du vill använda

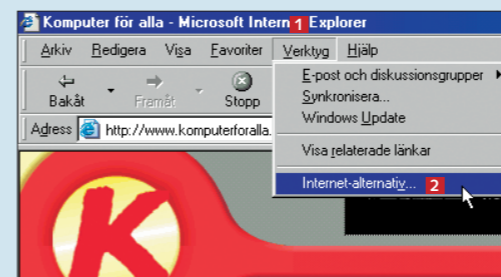
din nätbank kan du lugnt klicka **Ja** 1 och installera programmet.

Skulle du däremot råka ut för samma sak när du befinner dig på någon okänd utländsk webbplats rekommenderar vi starkt att du trycker på **Nej** 2 såvida du inte är 110 procent säker på att det är helt korrekt. Annars kan du råka ut för både virus, uppringningsprogram eller program som registrerar vad du har för dig på Internet.




Välj startsida

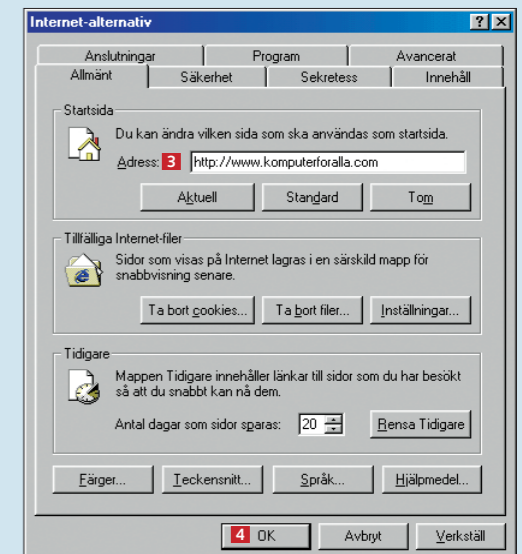
När du startar Internet Explorer är den första sidan normalt något från Microsoft. Men du bestämmer själv vilken sida Internet Explorer skall starta med. Om du till exempel alltid vill börja med en speciell webbläsare kan du se till att Internet Explorer alltid öppnar denna sida när du går ut på nätet.



1 Välj menyn **Funktioner** 1 och rubriken **Internet-alternativ** 2.

2 Skriv adressen till den sida du vill använda som öppningssida på **Adressraden** 3. Klicka på **OK** 4. Nu visas den sida du valt först, varje gång du startar Internet Explorer.

3 Du kan också gå till din startsida utan att stänga eller öppna webbläsaren. Klicka bara på ikonen .



Det får du lära dig i Internetskolan

1 2 3 4 Vilken utrustning och vilka program behöver du för att komma ut på Internet? Vilken Internetoperatör och vilken betalningsform ska du välja? Hur ser Internet Explorer ut? Hur finjusterar du din webbläsare, hur gör du för att välja startsida och vilken säkerhetsnivå är lagom, utan att vara till hinder?

1 2 3 4 Troligtvis är e-post en av de möjligheter du kommer att använda mest när du väl har fått förbindelse med Internet. I del två bekantar vi oss med e-postprogrammet Outlook Express, som är standard i datorer med Windows. I del två får du också lära dig att skicka, ta emot och organisera din e-post.

1 2 3 4 Här återvänder vi till Internet Explorer och går djupare in på hur en webbplats är uppbyggd. Du får också lära dig hitta tillbaka till de sidor du har besökt under senare tid, skapa genvägar till sidor du ofta besöker samt vad du ska göra för att undanröja dina spår på Internet så att inte alla kan se var du har surfat.

1 2 3 4 Hur handlar man på Internet och hur står det till med säkerheten? Är det OK att uppge sitt Visa-kortnummer? Vad ska man göra om det man köpt är defekt? Vad lönar det sig totalt sett att köpa via Internet? I den fjärde och sista delen av Internet-skolan ger vi oss ut för att handla i cyberspace.

Lär dig skicka och ta emot e-post

E-post ger dig först och främst möjlighet att skicka och ta emot meddelanden till folk över hela världen. Det går blixtnabbt och är billigt. Här tittar vi på programmet Outlook Express.



Om din pc har anslutning till Internet kan du också skicka elektronisk post över hela världen – både till privatpersoner och företag. Finessen med e-post

är att den oftast bara behöver några sekunder för att komma fram, oavsett om mottagaren är en granne eller någon på andra sidan jorden. Med i stort sett alla Internetabonnemang

följer det en e-postadress som du kan använda tillsammans med programmet Outlook Express. Det finns även webbaserad e-post där du läser och skickar e-post direkt från

en webbplats, men här koncentrerar vi oss på Outlook Express som har fler möjligheter.

Outlook Express är en del av Windows och du behöver alltså inte installera något på din dator för att kunna använda programmet. Men du måste ha en e-postadress hos någon Internetoperatör och du måste ställa in programmet så att det kan skicka och ta emot e-post på din e-postadress.

På de sista sidorna i det här avsnittet av skolan visar vi hur du ställer in Outlook Express.

För alla som redan har Outlook Express går vi igenom programmet och visar hur man skickar och tar emot e-post. Allra först tittar vi på huvudfönstret. □

Outlook Express – så ser det ut

Om du vill skriva ett e-brev trycker du på knappen **Skapa e-po...** 1. Du kan även välja att skriva ditt e-brev på ett färgglatt papper. Klicka på den lilla pilen 2 vid sidan av **Skapa e-po...** och välj ett brevpapper. Men tänk på att det inte är alla mottagare som kan se brevpapperet. Men alla som använder

Outlook Express kommer säkert att kunna se det. I det första fönstret kan du se dina mappar som innehåller e-brev 3. Knappen **Skicka/ta emot...** 4 används för att kontrollera e-posten och skicka de e-brev du har placerat i **Utkorgen**. 5. När du skickar ett e-brev placeras det först i Utkorgen till dess datorn kopplas upp på

Internet eller du trycker på **Skicka/ta emot...** 4. När ett brev är avsänt flyttas det automatiskt från Utkorgen till **Skickat** 6. Om du undrar över om ditt brev kom iväg kan du alltid kolla i **Skickat**. Klicka på **Inkorgen** 7 för att se de brev du tagit emot. Rubriken på nya brev kan du se i fönstret till höger 8. Om du klickar på ett av

dess brev kommer texten upp i fönstret strax under 9. När du har klickat på ett brev så att det är markerat, kan du använda knapparna i menyraden för att besvara eller vidarebefordra brevet. Klicka på **Svara** 10 för att skicka ett svar till brevet avsändare. När du svarar på ett e-brev sparas avsändarens adress automatiskt i

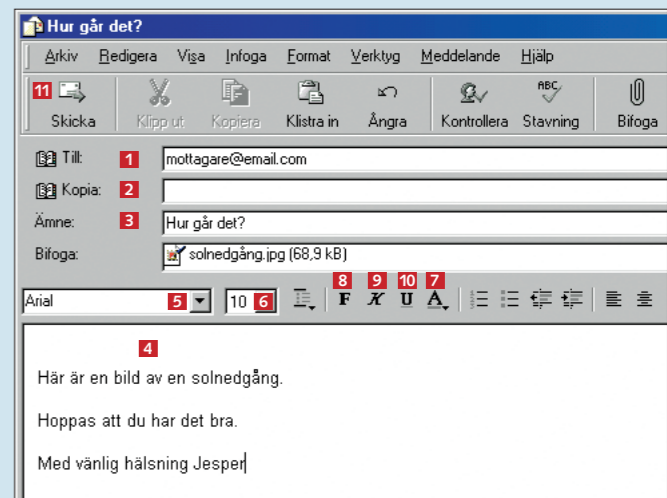
din adressbok bland dina kontakter 11. **Svara alla** 12 används när ett e-brev skickats till flera mottagare samtidigt. Om du till exempel har fått en inbjudan till födelsedagsfest som gått till många, kan du med **Svara alla** skicka brev till alla som blivit inbjudna. Genom att klicka på **Vidarebefordra** 13 kan du skicka e-post som

du mottagit vidare till andra. Skriv ut ett markerat e-brev genom att klicka på **Skriv ut** 14. Radera det genom att klicka på **Ta bort** 15. Observera att e-brevet först placeras i mappen **Borttaget**, när du raderar det. Om du vill bli av med det för gott ska du tömma papperskorgen genom att högerklicka på den och välja **Töm mappen borttaget**. Om du sparar ett e-brev som du inte hinner skicka placeras det i mappen **Utkast** 16. Du kan flytta ett e-brev från en mapp till en annan genom att lägga markören på brevet rubrik, hålla ned vänster musknapp och dra det till önskad mapp, innan du åter släpper musknappen.

Skicka ett e-brev

När du skickar nytt, svarar eller vidarebefordrar e-post öppnas ett nytt fönster där du kan skriva ett meddelande till mottagaren.

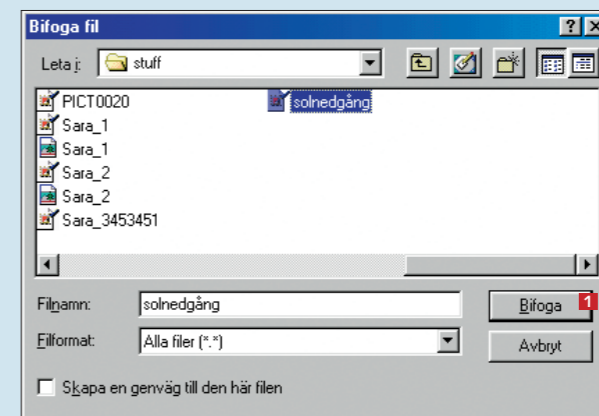
Om du skriver ett nytt brev ska mottagarens e-postadress stå i rutan **Till:** 1 högst upp. När du svarar på ett e-brev är detta fält automatiskt ifyllt med avsändarens e-postadress. I fältet vid **Kopia:** 2 kan du skriva e-postadresser som ska ha en kopia av brevet. Lägg märke till att du kan skriva in flera adresser i fälten för att skicka samma brev till flera mottagare. Men de måste då skiljas från varandra med ett semikolon (;), exempelvis mottagare1@mail.com; mottagare2@mail.com; mottagare3@mail.com och så vidare. I fältet **Ämne** skriver du rubriken/vad brevet handlar om 3. Det är den rubriken mottagaren ser i sitt huvudfönster, och du bör därför välja en mening som kort beskriver vad brevet handlar om. I det stora fönstret skriver du själva texten i e-brevet 4. På raden direkt över textfönstret kan du välja teckensnitt 5, storlek 6, färg 7, samt om texten ska vara fet 8, kursiv 9 eller understruken 10. När du är färdig med ditt e-brev skickar du det med ett klick på **Skicka** 11.



Bifoga en fil

Ditt e-brev kan innehålla filer som du gärna vill att andra ska ha. Det kan till exempel vara bilder, program, Word-dokument eller ljudfiler.

1 Klicka på knappen **Bifoga** för att välja en fil som du vill skicka med brevet.



2 Leta reda på den fil som du vill bifoga, markera den och klicka på **Bifoga** 1.

Tips för Internet/e-post

När du använder e-post kan du också riskera att få brev som är infekterade med virus. Virus är små program som kan radera data i din dator och skicka sig själv vidare till alla personer i ditt adressregister. Det är därför viktigt att skydda sig genom att installera ett antivirusprogram, till exempel AVG. Programmet är gratis för privatpersoner och kollar både filer som du hämtar på Internet och den post du får i Outlook Express. Nya virus kommer nästan dagligen och du måste därför komma ihåg att uppdatera antivirusprogrammet ofta. Var fjortonde dag är ganska lagom.

Även med ett bra antivirusprogram är det på sin plats att vara vaksam mot bifogade filer. Öppna aldrig filer du inte känner till och kontrollera med avsändaren om det verkligen skulle vara en fil med innan du öppnar den.

Så ställer du in Outlook Express för din e-post

Vissa Internetoperatörer ställer automatiskt in din *Outlook Express* till att ta emot och skicka e-post medan du hos andra måste göra inställningarna själv. Här går vi igenom hur man gör.

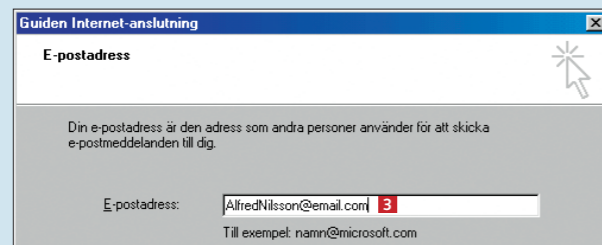
Du kan även använda den här vägledningen om du har problem med att skicka eller ta emot e-post. Innan du börjar läsa de här två sidorna är det en god idé att kontrollera om du har en anslutning till

Internet. Det gör du genom att starta *Internet Explorer* och se om du kan klicka dig runt bland nätets webbplatser. Om du inte kan surfa kan du inte heller skicka eller ta emot e-post.

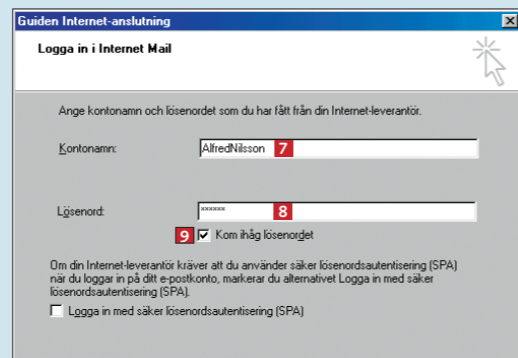
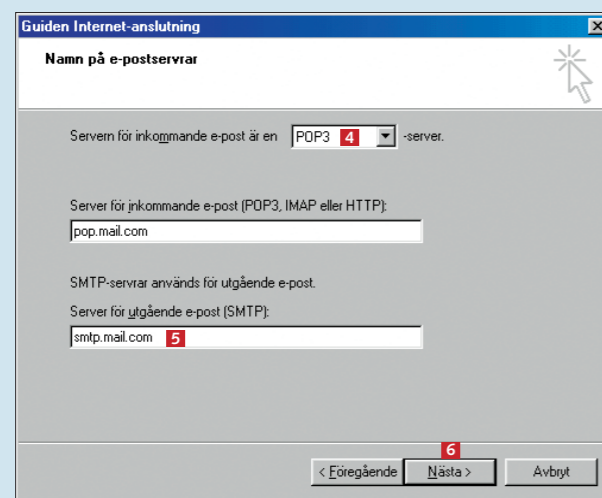
1 När du startar *Outlook Express* första gången visas det här fönstret. Skriv det namn som du vill ha som avsändare för din e-post vid **Namn** **1**. Det är det namn som mottagarna av e-post från dig kan se som avsändare i sin Inkorg. Klicka på **Nästa** **2**.



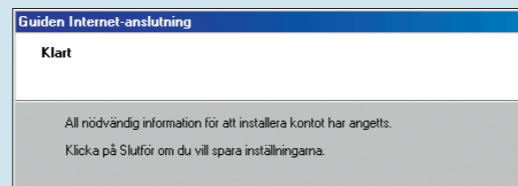
2 Skriv in e-postadressen **3**, som är den adress mottagaren kommer att skicka till när han besvarar dina e-brev. I princip kan du skriva en annan avsändare än den e-postkonto som du just ställer in. Men normalt skriver du den e-postadress som hör till ditt Internetabonnemang. Klicka på **Nästa**.



3 I det översta fältet **4** skriver du adressen på den server där du hämtar din post. Denna så kallade ingående postserver eller POP3-server lämnar din operatör upplysningar om. Adressen hänvisar till en dator hos operatören, där din e-post ligger till dess du kollar in post och hämtar hem den till din egen dator. I det nedersta fältet **5** skriver du på samma sätt adressen till den server som skickar dina brev vidare ut till mottagarna. Även den adressen får du av din Internetoperatör. Den utgående postservern kallas SMTP-server, och det är den som det är problem med om du kan ta emot post men inte skicka. Klicka sedan på **Nästa** **6**.



4 I det översta fältet **7** skriver du det användarnamn för ditt e-postkonto som din operatör gett dig. Vissa operatörer har samma användarnamn som e-postadressen, andra har ett annat användarnamn. Under **8** skriver du lösenordet till ditt e-postkonto, även det upplyser din operatör om. Om du inte vill skriva lösenord varje gång du kollar din e-post ska du behålla markeringen i ruta **9**. Om andra använder din dator och inte får komma åt din post tar du bort markeringen genom att klicka på den. Klicka **Nästa**.



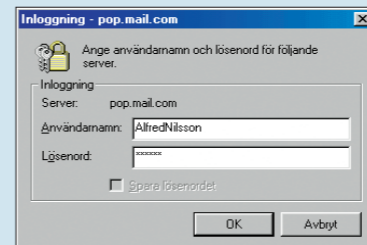
5 Klicka på **Slut** **10** för att avsluta. Du är nu klar att skicka och ta emot din första e-post. Läs hur man gör på de två föregående sidorna. Om du vill kontrollera att allt fungerar som det ska kan du skicka ett e-brev till din egen adress. Om brevet skickas och sedan dyker upp i **Inkorgen** kan du både skicka och ta emot – allt är som det ska vara.

Om det inte fungerar

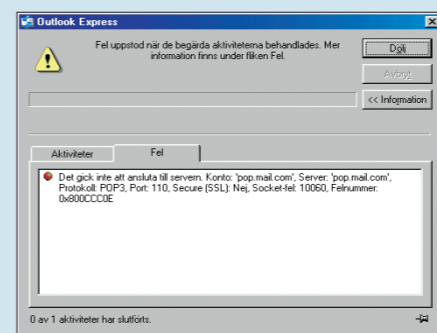
Om du skulle råka ut för att din e-post inte fungerar kan du för det mesta själv ordna problemet så att du slipper sitta i telefonkö till Internetoperatörens hjälplinje. *Outlook Express* kommer med meddelanden om programmet inte kan skicka eller ta emot e-post, och om du läser meddelandena rätt kan du också få en bild av vad som kan vara problemet.

Serverproblem

Det här meddelandet dyker upp om du inte har sparat användarnamn och lösenord i samband med inställningen. Men det visas också om användarnamnet eller lösenordet du har uppgivit är fel. När du ser detta meddelande ska du alltså först försöka skriva in ditt användarnamn och lösenord som du fått från Internetoperatören igen. Om meddelandet åter kommer upp är det något galet med uppgifterna som du angett. Läs under **Byt inställningar** hur du ändrar användarnamn och lösenord.



Det här felmeddelandet betyder att *Outlook Express* inte kan hitta ingående postserver, även kallad POP3. Du kan få ett liknande fel när du skickar e-post och om programmet inte kan hitta den utgående postservern – SMTP-servern. Serverfel kan bero på tre saker:

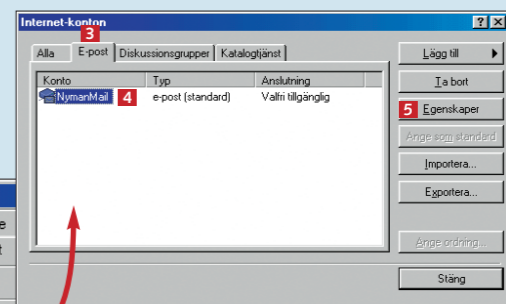
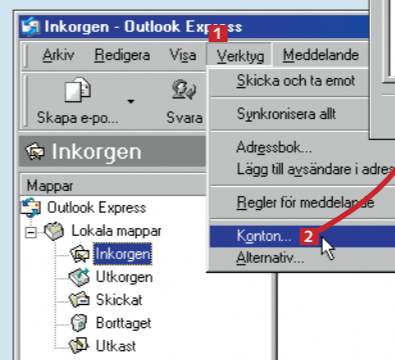


Om du har skrivit rätt och har förbindelse till Internet kan problemet bero på att det är ett fel på Internetoperatörens server. Även om det händer sällan så kan du alltid ringa och fråga operatören om det är något problem med deras servrar.

Byt inställningar

Som i de flesta andra program kan du själv ändra inställningarna i *Outlook Express*. Det kan visa sig nödvändigt om du har problem med att skicka eller ta emot e-post.

1 Klicka på menyn **Verktyg** **1** och välj rubriken **Konton** **2**.



2 Välj **E-post** **3** och klicka på ditt e-postkonto **4**. Klicka på **Egenskaper** **5**.

3 Under **Allmänt** **6** finns de upplysningar som har betydelse för hur dina upplysningar visas i de e-brev du skickar. Det hjälper alltså inte att ändra något här om du har problem med att skicka eller ta emot e-post. Klicka på **Servrar** **7**. Här finns de inställningar som styr om du kan sända eller ta emot post.

Tips för Internet/e-post

Om du har råkat ställa in dina konton fel kommer inte guiden *Inställning av Outlook Express* fram automatiskt. Klicka istället på **Verktyg, Konton och E-post**. Ta bort alla de e-postkonton som redan finns upprättade genom att klicka på varje konto och välja **Ta bort**. Starta nu guiden igen genom att klicka på **Nytt** och **E-post**.

Om du vill hämta din post på fler än en dator kan du välja att den ena datorn inte tar bort e-brev från e-postservern, utan bara hämtar en kopia. På så sätt blir breven liggande i servern så att du till exempel kan hämta dem från en dator på jobbet. Välj **Verktyg, Konton, E-post** och klicka på ditt e-postkonto. Klicka på **Egenskaper** och fliken **Avancerat**, och markera boxen "Lämna en kopia av meddelandena på servern".

Du har skrivit fel namn under **Server** i inställningarna för din e-post. Läs under **Byt inställningar** hur man gör för att byta e-postinställningar, och kontrollera namnet på den ingående och utgående e-postservern. Dessa servernamn står i papperen från din Internetoperatör.

