

<b>Introduction</b>	<b>2</b>
1. Internet, les origines	2
2. Installation du Kit	3
2.1 Avec Windows 3.1x et NT 3.51	3
2.2 Avec Windows 95, 98, NT4	3
2.3 Avec MacOS	4
3. Connexion	4
3.1 Avec Windows 3.1x et NT 3.51	4
3.2 Avec Windows 95, 98, NT4	4
3.3 Avec MacOS	5
4. Configuration manuelle sous Macintosh	6
4.1 Configuration Manuelle avec Internet Explorer	6
4.2 Si vous utilisez une version de MacOS inférieure à 8	10
<b>Le Courrier Electronique</b>	<b>12</b>
1. Les adresses E-Mail	12
2. Présentation du logiciel	12
2.1 Le menu et les boutons	13
2.2 Les dossiers	13
2.3 Liste des courriers	13
2.4 Les contacts	13
2.5 Le courrier	14
3. Envoyer votre premier courrier	14
4. Lire votre courrier	15
5. Répondre à un courrier	16
6. Fonctions avancées	16
6.1 Joindre un document	16
6.2 Ranger son courrier	17
6.3 Le carnet d'adresses	18
6.4 Configurer un nouveau compte	19
6.5 Netiquette	21
6.6 Les Virus par Mail	21
6.7 Récupérer son courrier avec « imp.free.fr »	22
<b>Le WEB</b>	<b>23</b>
1. Premières vagues	23
2. Les favoris	25
3. Chercher un site	25
4. Enregistrer des informations	26
5. Enregistrer une page	26
<b>Le FTP</b>	<b>27</b>
<b>Web Perso</b>	<b>28</b>
1. Réserver son espace Web	28
2. Composer vos pages Web	28
3. Déposer vos pages Web	29
<b>Configuration d'autres logiciels</b>	<b>30</b>
1. Netscape Communicator 4.xx	30
1.1 Configuration du Proxy	30
1.2 Configuration du serveur de Courrier et de News	31
1.3 Utiliser plusieurs adresses en créant des profils	32
2. Configuration d'Eudora	33
3. Configuration de Linux	34
<b>Dépannage</b>	<b>35</b>
1. Je reçois des mails mais je ne peux pas en envoyer	35
2. Je n'arrive pas à utiliser le serveur d'inscription	35
3. Dès que j'ouvre Explorer, il m'invite à configurer ma machine	36
<b>Informations techniques</b>	<b>37</b>
1. Adresses des serveurs généraux	37
2. Changement de point d'accès	37
3. Choisissez votre forfait téléphonique	37

# Introduction

## 1. Internet, les origines

La première pierre du réseau Internet est posée en pleine guerre froide, à la fin des années 50. À l'époque, le département de la défense américaine craignait de voir son système de communication, alors centralisé, gelé par une attaque soviétique.

Après une dizaine d'années de recherches, la défense met en place en 1969 'ARPANET' (**A**dvanced **R**esearch **P**roject **A**gency **N**ETwork).

Composé d'un ensemble de réseaux, il permet aux différents sites de la défense américaine d'échanger leurs informations. La communication reste établie, même si certains sites sont détruits.

La pierre d'angle de ce système repose sur l'utilisation du protocole réseau TCP/IP (**T**ransfert **C**ontrol **P**rotocol/**I**nternet **P**rotocol).

Ce protocole normalise les communications entre machines et permet ainsi à tous d'échanger des informations (Mac, PC,...).

Petit à petit, cet ensemble de réseaux s'étend aux universités et grandes entreprises situées aux Etats Unis et en Europe. La communauté scientifique peut ainsi échanger le fruit de ses recherches beaucoup plus facilement.

En 1984, il est scindé en deux :

- Milnet (pour la partie militaire), financé par l'armée américaine
- NSFnet (partie « publique »), financé par la **N**ational **S**cience **F**ondation.

Enfin, en 1988, NFSnet prend le nom d'Internet (« **I**nter – **N**ETwork », que l'on pourrait traduire par ensemble de réseaux interconnectés) et est financé par l'ensemble de ses membres.

Jusque-là, de par sa complexité, son utilisation reste réservée à une élite (chercheurs, Universitaires,...).

En 1992, le CERN (**C**entre **E**uropéen de **R**echerche **N**ucléaire) invente le langage HTML (**H**yper **T**ext **M**arkup **L**anguage), qui permet d'afficher de façon structurée et conviviale des pages Web.

Fin mai 1994 le premier fournisseur d'accès à l'Internet français, WorldNet, ouvre les portes de l'Internet au grand public français.

L'Internet est enfin accessible à tous.

## 2. Installation du Kit

### 2.1 Avec Windows 3.1x et NT 3.51

- ❶ Insérez le CD-ROM dans votre lecteur.
- ❷ Allez dans le menu « Fichier », puis sélectionnez « Exécuter ». Dans la fenêtre qui s'ouvre, tapez « D:\Win16.exe » (la lettre D indique la lettre attribuée à votre lecteur de CD-ROM. Si ce n'est pas la bonne, par exemple si vous avez deux disques durs, remplacez la par E ou F,...). Le menu d'installation apparaît.
- ❸ Choisissez le navigateur que vous souhaitez installer. Le logiciel copie les fichiers nécessaires (environ 5 minutes) puis vous demande de redémarrer votre machine. Faites-le. Une fois que la machine a redémarré, une nouvelle fenêtre a été créée sur votre bureau.
- ❹ Cliquez sur l'icône « **Internet Explorer** » pour vous inscrire en ligne et paramétrer automatiquement votre ordinateur pour Free. Il vous est à tout moment possible d'ajourner l'inscription en ligne.
- ❺ Une fois votre inscription en ligne effectuée, votre ordinateur est entièrement configuré pour votre connexion Internet.

### 2.2 Avec Windows 95, 98, NT4

Pour installer votre kit procédez comme suit :

- ❶ Insérez le CD-ROM dans votre lecteur.
- ❷ Le menu s'affiche automatiquement. Néanmoins, si tel n'est pas le cas, cliquez sur le bouton « Démarrer » puis cliquez sur « Exécuter... ». Dans la fenêtre qui s'ouvre, tapez « D:\Win32.exe » (la lettre D indique la lettre attribuée à votre lecteur de CD-ROM. Si ce n'est pas la bonne, par exemple si vous avez deux disques durs, remplacez la par E ou F,...).
- ❸ Choisissez le navigateur que vous souhaitez installer.
- ❹ Inscrivez-vous en ligne/configurez votre machine en ligne. Pour cela votre ordinateur va se connecter sur notre serveur parisien.



**Si vous n'arrivez pas à vous connecter au serveur d'inscription :**

Vérifiez que votre modem est convenablement connecté à votre ordinateur. Si vous avez plusieurs modems, supprimez ceux qui ne sont pas utilisés ou qui ne correspondent pas à votre matériel installé.

Vérifiez également que la couche réseau de votre machine soit vierge (reportez vous à la section "Dépannage" pour plus d'informations).

Si vous n'êtes pas prêt à vous connecter, vous avez la possibilité d'ajourner l'inscription/configuration en ligne.

A chaque lancement d'Internet Explorer, le logiciel vous proposera de vous inscrire en ligne et ce, jusqu'à ce que votre inscription soit effectuée. Si vous ne désirez plus vous inscrire en ligne, reportez-vous au menu d'installation du CD-ROM.

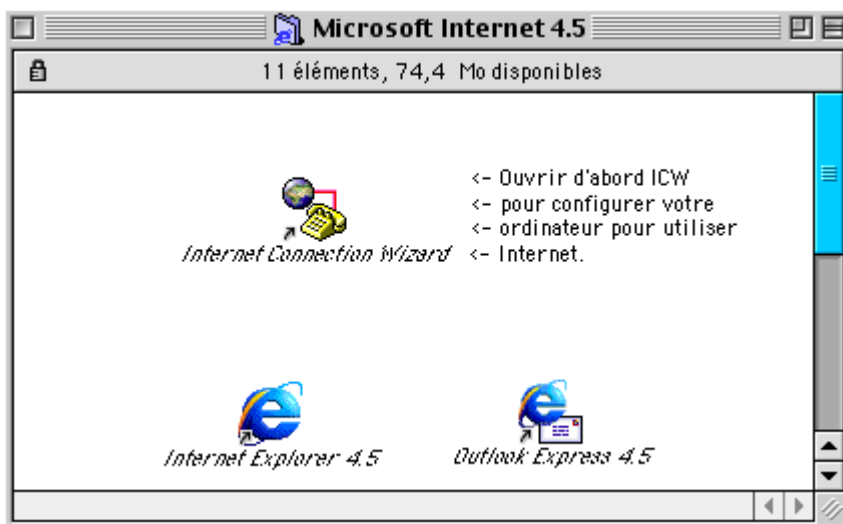
- ❺ Une fois votre inscription en ligne effectuée, votre ordinateur est entièrement configuré pour votre connexion Internet.

## 2.3 Avec MacOS



Insérez le CD-Rom. La fenêtre suivante s'ouvre automatiquement.

Copiez le dossier Microsoft Internet 4.5 sur votre disque dur (cliquez avec votre souris dessus puis, tout en maintenant la pression sur le bouton de la souris faites glisser le dossier sur votre bureau).



A partir de votre dossier copié sur votre disque, double cliquez sur l'icône Microsoft Internet 4.5. La fenêtre suivante s'ouvre.

Vérifiez que votre modem est convenablement branché puis lancez la procédure d'inscription en ligne : double cliquez sur l'icône Internet Connexion Wizard.

Suivez alors les instructions.



A la fin de la procédure, votre ordinateur sera convenablement configuré et paramétré pour l'utilisation d'Internet.

## 3. Connexion

### 3.1 Avec Windows 3.1x et NT 3.51

Pour vous connecter, vérifiez que votre modem est bien branché, ouvrez le répertoire Microsoft Internet Explorer, puis démarrez le programme Rejoignez l'internet.

Si l'opération se déroule mal ou si vous avez des problèmes lors de la connexion, recherchez le fichier « iedial.exe » sur votre disque dur. En l'exécutant, celui-ci vous démarrera l'assistant de connexion à Internet.

### 3.2 Avec Windows 95, 98, NT4

Pour vous connecter vous avez deux possibilités :

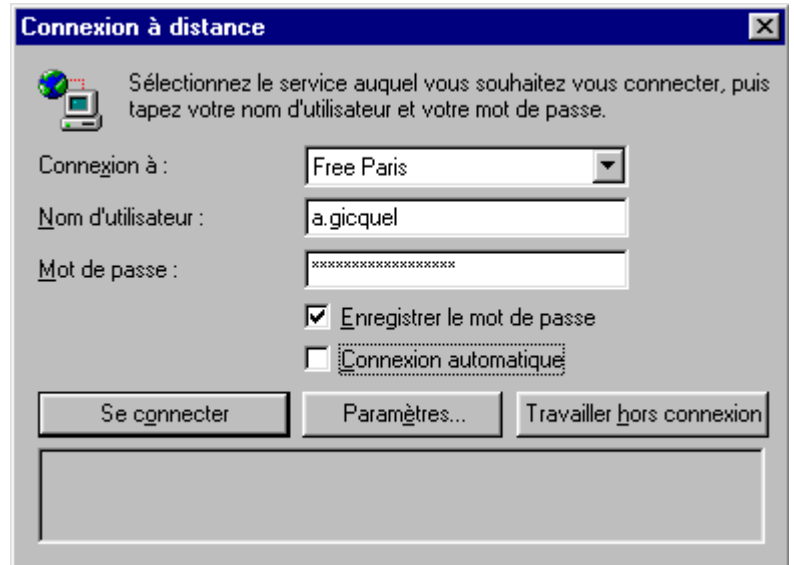
### Connexion automatique

Le système vous demande de vous connecter lorsque vous en avez besoin (cf. Fenêtre ci contre). Par exemple quand vous ouvrez votre navigateur Internet.

Votre nom d'utilisateur (ou login) et votre mot de passe ont été paramétrés lors de votre inscription en ligne.

Néanmoins, s'ils ont été effacés, saisissez les à nouveau.

Cliquez sur « Enregistrer le mot de passe » si vous désirez ne plus avoir à le saisir lors de vos prochaines connexions. Cochez la case « Connexion automatique » pour ne plus voir cette fenêtre. L'ordinateur se connectera alors automatiquement en cas de besoin.



Quand vous êtes connecté, une nouvelle icône apparaît en bas à gauche de votre barre des tâches (à côté de l'horloge). Elle vous indique que vous êtes connecté.

**N'oubliez pas de vous déconnecter quand vous avez fini d'utiliser Internet !**



Pour cela, double cliquez sur cette icône, le menu de connexion s'ouvre, puis sur « se déconnecter » avec le bouton droit de votre souris.

### Connexion manuelle



Poste de travail



puis sur  
Accès réseau à  
distance



enfin sur l'icône

(le nom de la ville où vous vous connectez est inscrite sous l'icône)

### **3.3** Avec MacOS

Ouvrez simplement Microsoft Internet Explorer. Le logiciel vous demande si vous souhaitez vous connecter.

## 4. Configuration manuelle sous Macintosh

Si vous êtes déjà inscrit (vous avez votre Login et mot de passe) et que vous ne souhaitez pas utiliser notre serveur d'inscription en ligne, cette section est faite pour vous.

### 4.1 Configuration Manuelle avec Internet Explorer

Dans un premier temps, copiez le dossier "Microsoft Internet" sur votre disque dur. Ouvrez le dossier copié, puis exécutez "Internet Connexion Wizard".

Suivez alors les instructions ci-jointes.

#### 1.1.4 Configuration de la connexion

Pour configurer une nouvelle connexion Internet vous pouvez choisir entre la connexion Automatique ou la connexion manuelle, ici nous effectuons une configuration Manuelle.



Voulez-vous spécifier ou modifier les réglages de votre connexion à Internet ?

☒ Oui  
☐ Non

Cliquez sur «OUI » puis sur "suivant"

Précisez votre type de connexion, ici "Via mon téléphone" puis cliquez sur suivant.

Quelle méthode utilisez-vous pour vous connecter à Internet ?

☒ Via mon téléphone  
☐ Via mon réseau local

**Connexion par modem**

Sélectionnez un modem pour vous connecter à Internet :

iMac 56k interne

Sélectionnez le port de communication du modem :

Modem interne

Sélectionnez dans le menu déroulant la marque et le modèle de modem que vous utilisez, puis cliquez sur suivant.

Si votre modem n'est pas listé ici, réinstallez les pilotes qui vous ont été fournis par le constructeur. Nous avons mis à votre disposition sur notre CD ROM, les pilotes des modems les plus fréquemment utilisés.

Pour les installer, copiez le dossier "scripts de modem" dans vos extensions système.

Sélectionnez "France" puis tapez notre indicatif national (33), puis cliquez sur suivant.

## Votre lieu d'appel

Sélectionnez le pays et entrez le(s) numéro(s) de téléphone. Ces informations permettront de savoir si un appel est local ou longue distance.

Votre pays : France

Indicatif régional ou local : 33

## Propriétés de numérotation

Ces réglages concernent l'utilisation de votre téléphone.

☒ **Fréquences vocales**

☒ **Ignorer la tonalité**

Activez les deux options suivantes si vous devez composer le 9 ou un autre chiffre pour obtenir une ligne externe ou si vous vous connectez à partir d'une chambre d'hôtel.

☐ **Ligne externe pour appels locaux, composer :**

☐ **Ligne externe appels longue distance, composer :**

☐ **Utiliser une carte d'appel :** None (Direct Dial)

**Numéro de carte :**

☐ **Pour désactiver le signal d'appel, composer :** #43#

Saisissez les paramètres de votre ligne téléphonique ici.

Par exemple, insérer le '0' si vous êtes derrière un central téléphonique.

Saisissez dans le champ "nom du fournisseur de services" le nom que vous souhaitez attribuer à cette connexion. Par exemple Free Nantes si vous utilisez le point d'accès de Nantes. Cette nomination n'est qu'indicative et n'a pas d'incidence sur la connexion.

Tapez le nom de votre fournisseur de services Internet actuel.

**Nom du fournisseur de services :**

free.fr

Tapez l'indicatif et le numéro de téléphone que vous composez pour vous connecter à free.fr.

**Pays :** France

**Indicatif régional :** 01

**Numéro :** 70752000

☐ Appel longue distance (y compris avec le même indicatif)

**Numéro à composer :** 01 70752000

Saisissez ici le numéro de téléphone du point d'accès.

Celui ci vous a été fourni dans la lettre que nous vous avons envoyée.

Ne vous trompez pas !

Le choix d'un mauvais numéro de téléphone peut avoir de tristes répercussions sur votre facture téléphonique...

**Veuillez saisir ici le nom d'utilisateur (login) qui vous a été fourni dans la lettre d'inscription (respectez bien les caractères MAJUSCULE/minuscules), puis cliquez sur suivant.**

## Nom de connexion et mot de passe

Tapez le nom et le mot de passe que vous utilisez pour vous connecter à free.fr.

Nom :

Mot de passe :

Dans la fenêtre suivante, (**Adresse IP**) choisissez "adresse IP est fournie par le fournisseur de services Internet", puis cliquez sur suivant.

**Serveur DNS :**   
**Serveur DNS auxiliaire :**   
**Domaine de recherche :**   
 Exemple : xyzcorp.com

Entrez les deux DNS (Adresse Serveur de Noms) comme dans la fenêtre ci-contre, puis cliquez sur suivant. Cliquez ensuite sur suivant.

Dans la fenêtre suivante "**Configuration du script**".

La configuration du script PPP n'est pas requise pour établir une connexion avec le serveur Free.

**Configuration du script PPP** oui /non, cochez **non** et cliquez sur suivant.

A cette étape la configuration de la connexion est achevée.

L'assistant vous propose de configurer votre courrier électronique. Si vous le souhaitez choisissez "OUI" puis cliquez sur suivant. Si vous avez choisi non, il vous propose de configurer le logiciel pour accéder aux forums de discussion (newsgroup). Si vous choisissez non, cliquez sur terminer, la configuration est terminée. Dans les autres cas, lisez attentivement la suite.

### 2.1.4 Configuration de la messagerie

**Nom du compte de messagerie :**

Exemple : la messagerie d'Axel

Dans ce premier panneau, désignez le nom qui sera attribué à votre boîte aux lettres.

Il vous est recommandé, si dans l'avenir vous souhaitez utiliser plusieurs adresses, de saisir ici votre adresse E Mail.

Saisissez ici votre nom complet. Ce nom sera affiché dans les mails que vous enverrez.

## Nom complet pour la messagerie

Lorsque vous envoyez un message électronique, votre nom apparaît dans le champ De du message sortant. Tapez votre nom comme vous souhaitez qu'il apparaisse.

Nom :

Exemple : Annie Vic

Organisation:

Exemple : Société XYZ

Tapez votre adresse d'email.

Adresse d'email :

Exemple : j-durand@microsoft.com

Tapez l'adresse de votre courrier électronique ( e-mail ) qui vous a été fourni par Free. Attention ! Respectez bien les MAJUSCULES/minuscule et n'insérez jamais d'espace.



## Adresses du serveur de messagerie

Votre serveur de remise du    
 Tapez le nom de votre serveur de remise du courrier.

**Serveur de remise du courrier (POP3 ou IMAP) :**

Exemple : isp.com

Un serveur SMTP correspond au serveur utilisé pour l'envoi du courrier. Tapez le nom de votre serveur SMTP.

**Serveur d'envoi du courrier (SMTP) :**

Exemple : mail.microsoft.com

Saisissez les protocoles courrier POP et SMTP.

Dans le premier champ tapez **pop.free.fr** pour la remise du courrier.

Dans le second champ tapez **smtp.free.fr** pour l'envoi du courrier.

Par défaut, le logiciel vous propose d'utiliser le protocole POP (Post Office Protocol).

Notez également, si vous en avez besoin, que Free supporte le protocole IMAP4.

Si vous souhaitez utiliser IMAP, Sélectionnez dans le menu déroulant IMAP et à la place de pop.free.fr, tapez imap.free.fr

Ressaisissez votre login et votre mot de passe (respecter les MAJUSCULES/minuscules, sans espace).

**Compte de messagerie :**

Exemple : a-vic

**Mot de passe :**

Un nouveau panneau vous demande si vous souhaitez configurer le logiciel pour lire les groupes de discussion (newsgroup). Répondez oui puis cliquez sur suivant.

**Nom du compte de News :**

Exemple : News d'Axel

Saisissez ici le nom du compte de news. Par exemple news.free.fr

Tapez le nom du serveur de News (NNTP) que votre fournisseur de services Internet vous a attribué.

**Serveur de News (NNTP) :**

Exemple : serveur.news.com

Saisissez enfin l'adresse du serveur ici, **news.free.fr** et cliquez sur suivant.

**La configuration est maintenant achevée, cliquez sur Terminer !**

## 4.2 Si vous utilisez une version de MacOS inférieure à 8

FreePPP est un module du protocole d'accès pour MacTCP.

Il vous permet d'établir à partir de votre Macintosh, une connexion PPP via votre téléphone avec un réseau TCP/IP tel que l'Internet. Il s'utilise avec le module MacTCP ou TCP/IP.

Vérifiez dans le tableau de bord, que l'un de ses modules est bien installé. Si aucun d'entre eux n'est présent, ouvrez successivement le dossier utilitaire puis le sous-dossier utilitaire pour système inférieur à Mac OS 8, puis le dossier MAC/TCP. Copiez l'icône Mac TCP 2.x.x dans le dossier système. Rebootez votre machine et installez FreePPP.

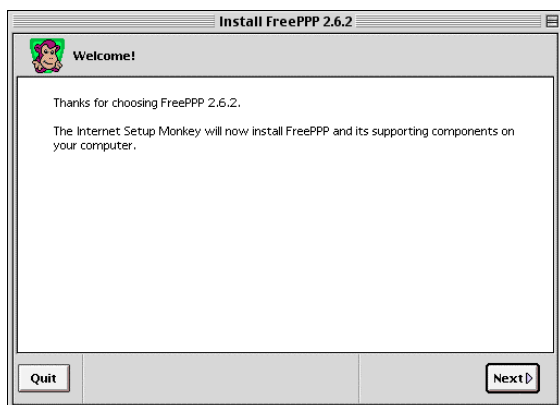


### 1.2.4 Installation de FreePPP

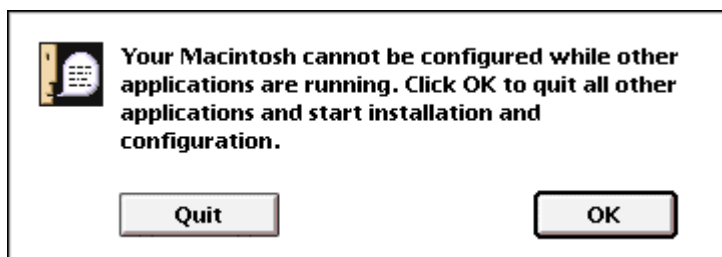
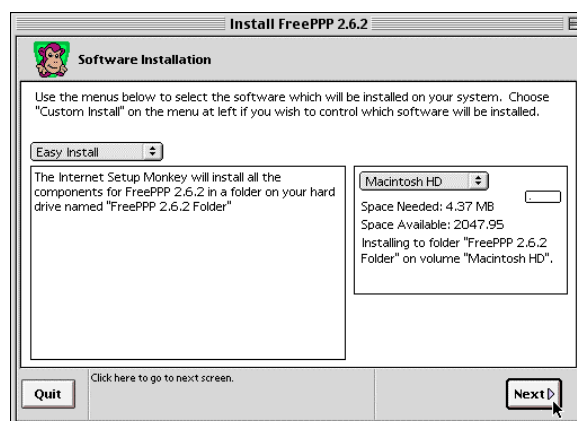
A partir du CD Rom Free, ouvrez successivement le dossier utilitaire puis le sous-dossier utilitaire pour système inférieur à Mac OS 8, puis le dossier FreePPP puis double-cliquez sur **Install FreePPP**.



Pour installer FreePPP, cliquez successivement sur Next



Cliquez encore sur Next pour lancer l'installation de FreePPP

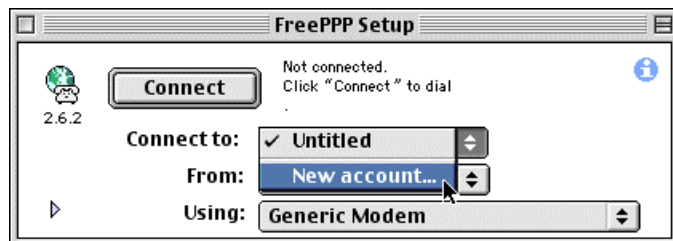


Si vous avez des applications ouvertes, FreePPP vous averti qu'il doit les fermer. Sauvegardez votre travail et cliquez sur OK pour quitter les applications ouvertes.

Après le chargement de FreePPP, cliquez successivement sur Next sur les fenêtres qui vous sont présentées puis sur "Restart" pour redémarrer votre machine.

## 2.2.4 Configuration de FreePPP

Après avoir installé FreePPP, ouvrez le menu "Open FreePPP Setup" pour le configurer. Si vous souhaitez récupérer les configurations précédentes, importez chacune d'elles-elles.



Dans la fenêtre principale de FreePPP Setup, cliquez sur le menu déroulant puis choisissez "New account" pour créer une connexion.

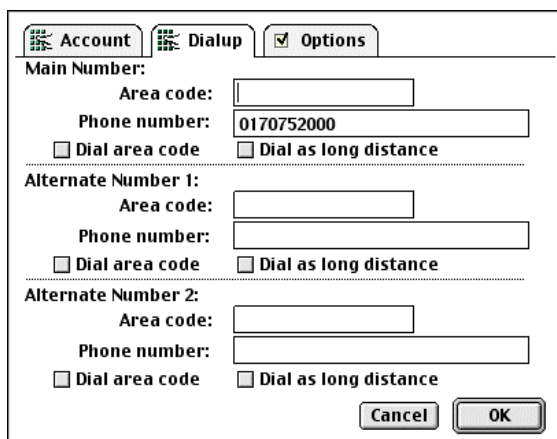
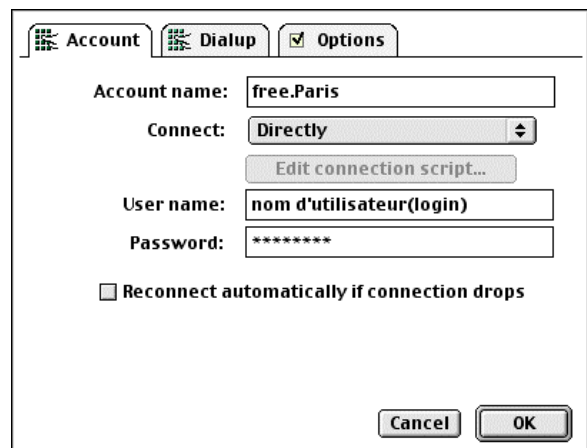
Une nouvelle fenêtre apparaît.

Dans l'onglet "ACCOUNT" :

Saisissez dans le champ "Account name" le nom de votre connexion.

Puis dans le champ "User name" votre nom d'utilisateur (login) puis votre mot de passe dans le champ "Password".

Ses informations sont fournies dans votre lettre d'inscription.



Dans l'onglet "DIALUP" :

Dans le champ "Phone number", tapez le numéro de téléphone de votre point d'accès en communication locale qui vous a été fourni dans la lettre d'inscription.

Validez le tout en cliquant sur OK puis redémarrez.

La configuration est achevée.

Pour se connecter, Cliquez à nouveau sur le téléphone mais choisissez "Open PPP Connection".



# Le Courrier Electronique

Le courrier électronique (E-Mail), est sans contester l'application la plus utilisée de l'Internet. Avec lui, vous pouvez communiquer avec le monde entier de façon quasiment instantanée. Son attrait, comparé au courrier classique ou au téléphone, est considérable. Imaginez : vous rentrez d'un mariage au Canada et envoyez à tous les participants, dispersés aux quatre coins du monde, les précieuses photos... pour le prix d'une communication locale !

## 1. Les adresses E-Mail

Comme pour une adresse postale, les internautes disposent pour s'identifier d'une adresse E-Mail.  
par exemple :

a.gicquel@online.fr

— Partie « **nom\_utilisateur** » : elle correspond au nom ou pseudonyme du titulaire de l'adresse. Dans notre exemple, Alexandre Gicquel a choisi a.gicquel.

— Partie « **domaine** » : elle correspond au nom de l'organisme ou société qui héberge votre courrier. Ici, online est le domaine choisi par Free pour l'ensemble de ses abonnés. Le domaine free fonctionne également.

— Partie « **extension** » : elle correspond au pays ou à la fonction de l'organisme qui vous héberge. Ici « fr » pour France.

### -ZOOM-

La liste des principales extensions est la suivante :

#### Par fonction :

.com : Commercial  
.gov : Gouvernemental  
.net : Réseau

#### Par pays :

.fr : France  
.uk : Angleterre  
.de : Allemagne  
.ca : Canada  
...

## 2. Présentation du logiciel



Outlook  
Express

Pour envoyer ou recevoir des E-Mails vous devez utiliser un logiciel adéquat. Celui qui est utilisé dans notre Kit est Microsoft Outlook Express. Vous pouvez néanmoins en utiliser un autre comme Netscape Messenger, Eudora ou Pegasus Mail.  
Pour ouvrir le logiciel, cliquez sur l'icône « Outlook Express » placée sur votre bureau.

L'interface du logiciel est la suivante :



L'interface est constituée de 5 grandes parties :

## 2.1 [Le menu et les boutons](#)



Le menu réunit toutes les fonctions du logiciel et les boutons, pour les commandes les plus usuelles. Nous ne verrons ici que les commandes les plus fréquemment utilisées.

## 2.2 [Les dossiers](#)

Ces dossiers sont là pour vous aider à ranger votre courrier.

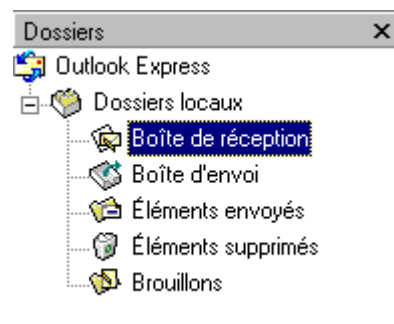
**Boîte de réception** : vont s'y logger automatiquement les courriers que vous avez reçus.

**Boîte d'envoi** : s'y trouvent les E-Mails que vous avez écrits mais qui ne sont pas encore envoyés.

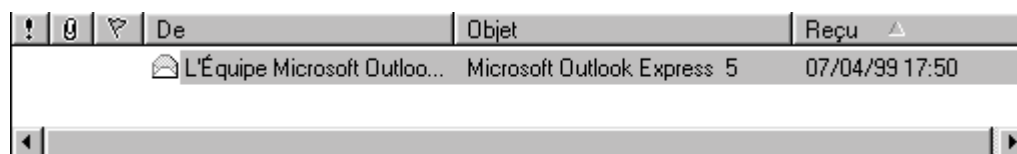
**Éléments envoyés** : s'y logent les courriers envoyés, comme archive.

**Éléments supprimés** : Comme la corbeille sous Windows, viennent se logger dans cette boîte les courriers que vous avez supprimés. Lorsque vous supprimez un courrier, il va être placé dans cette boîte, par mesure de sécurité. Il y restera jusqu'à ce que vous la vidiez.

**Brouillons** : Quand vous écrivez un courrier, vous avez la possibilité, de l'enregistrer pour le terminer plus tard. Celui-ci est alors enregistré dans cette boîte. Dès que vous l'enverrez, il sera automatiquement effacé de cette boîte.



## 2.3 [Liste des courriers](#)



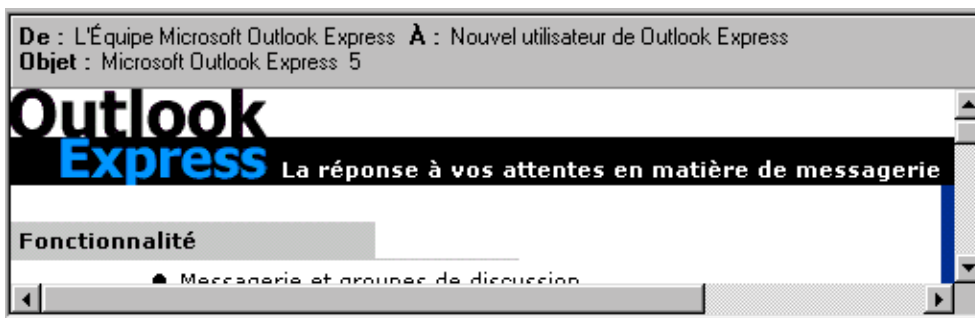
Cette partie de l'écran contient la liste des mails contenus dans la boîte sélectionnée. Dans notre exemple, nous avons sélectionné la « Boîte de réception ». Nous voyons donc la liste des courriers que nous avons reçus. Ici, un courrier de bienvenue de la part des concepteurs du logiciel.

## 2.4 [Les contacts](#)

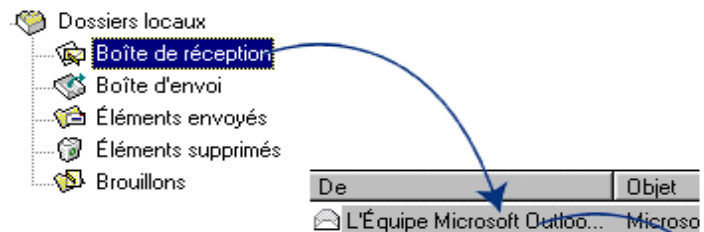


On peut comparer cette fenêtre à un calepin téléphonique. Vous pouvez y enregistrer les coordonnées de vos contacts fréquents.

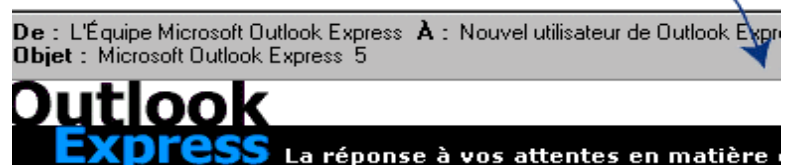
## 2.5 Le courrier



Voici enfin le contenu du courrier.



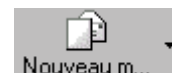
En résumé, le schéma des fenêtres est le suivant :



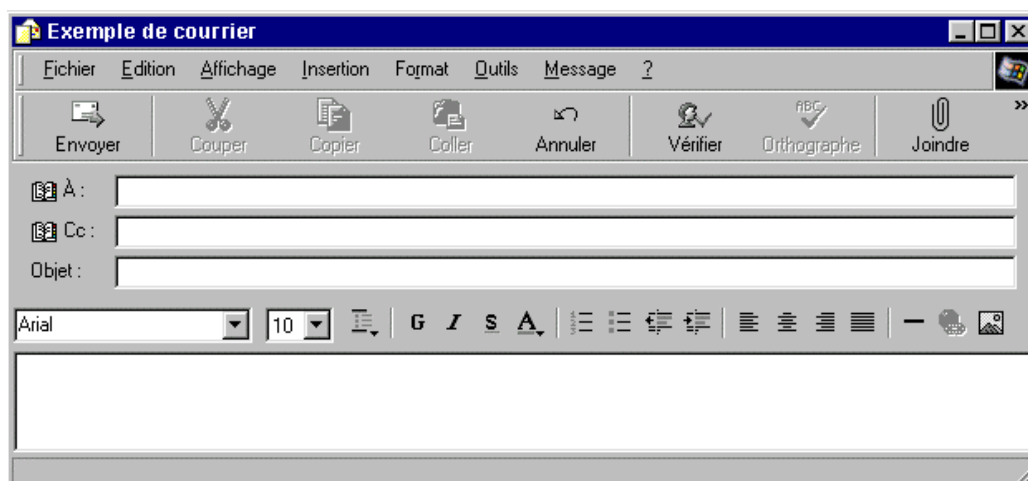
## 3. Envoyer votre premier courrier

Pour tester, nous vous suggérons pour commencer de vous envoyer un courrier.

Cliquez sur l'icône « Nouveau Message ».



La fenêtre suivante apparaît :



3 principaux champs :

 À :

Inscrivez ici l'adresse E-Mail de votre (ou vos) correspondant(s). Pour notre exemple, saisissez la vôtre.

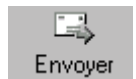
 Cc :

Accessoirement, vous pouvez inscrire ici les adresses des personnes qui recevront une copie du message. Ces adresses doivent être séparées par un point-virgule ';'. Exemple :  
**toto@free.fr ; tata@free.fr**

Objet :

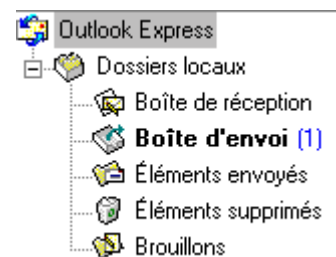
Saisissez ici le sujet de votre message. Par exemple : « Exemple de message ».

Tapez votre message dans le grand rectangle blanc, puis cliquez sur le bouton « Envoyer ».



La fenêtre se ferme alors et vous revenez sur l'accueil général.

Suivant le schéma des dossiers, votre courrier est maintenant placé dans la « Boîte d'envoi » (remarquez la **police grasse** et le nombre de courrier en attente, ici 1 )



**Attention ! Votre courrier n'est pas envoyé tant que vous n'êtes pas connecté.**



Pour vider la boîte d'envoi (=envoyer votre courrier) cliquez sur le bouton « Envoyer et Recevoir ». Le logiciel vous propose alors de vous connecter si vous ne l'êtes pas encore et vide la boîte.

#### **4. Lire votre courrier**

Pour éviter de les perdre, vos courriers sont stockés sur les serveurs de Free jusqu'à ce que vous veniez les chercher. Pour cela cliquez sur « Envoyer/recevoir ». Si vous n'êtes pas connecté, Outlook Express lance la connexion.

Le logiciel rapatrie automatiquement votre mail (dans notre exemple celui que vous venez de vous envoyer) et le place dans la boîte de réception (2). Un aperçu est visible sur le panneau en bas à droite (5). Pour en lire l'intégralité, double cliquez sur son intitulé dans le panneau en haut à droite (3).

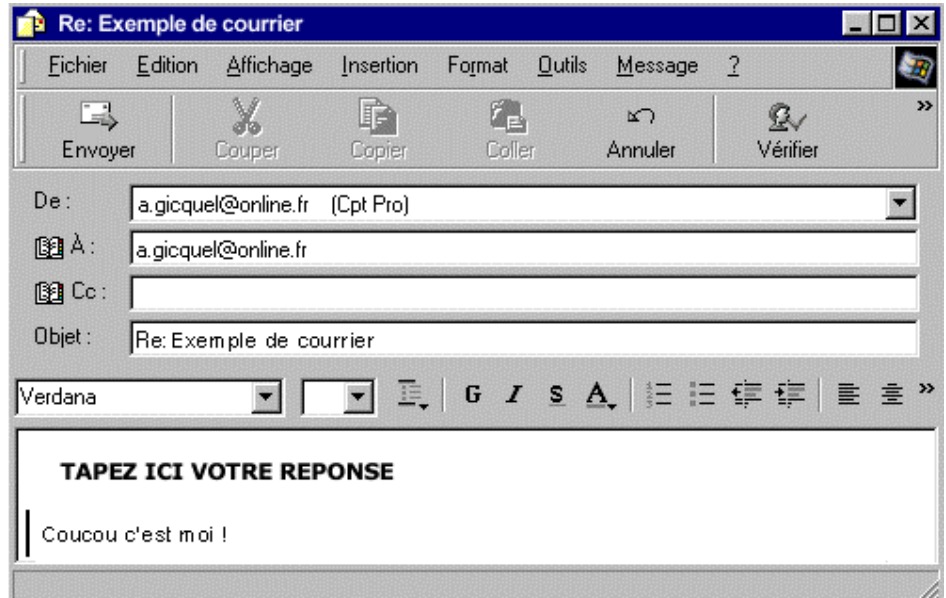
Une nouvelle fenêtre s'ouvre avec le contenu du courrier.

## 5. Répondre à un courrier



Pour répondre à un courrier, sélectionnez le (s'il n'est pas ouvert) et cliquez sur l'icône « Répondre ». Une nouvelle fenêtre s'ouvre et vous invite à saisir votre réponse :

- Vous n'avez pas besoin de saisir l'adresse de votre correspondant, Outlook Express l'a placée automatiquement dans le champ « A : ».
  - La case « Objet : » est automatiquement remplie avec le sujet original du message précédé de la mention « Re : » indiquant à votre correspondant que vous répondez à son courrier.
  - Le message original est copié dans votre réponse. Vous pouvez l'effacer si vous le désirez.
  - Votre adresse est inscrite dans le champ « De : ».
- (Ici c'est la même que le champ « A : » puisque vous répondez à votre propre mail...)



## 6. Fonctions avancées

### 6.1 Joindre un document

Vous avez la possibilité de joindre un document (image, document Word,...) à votre correspondance.

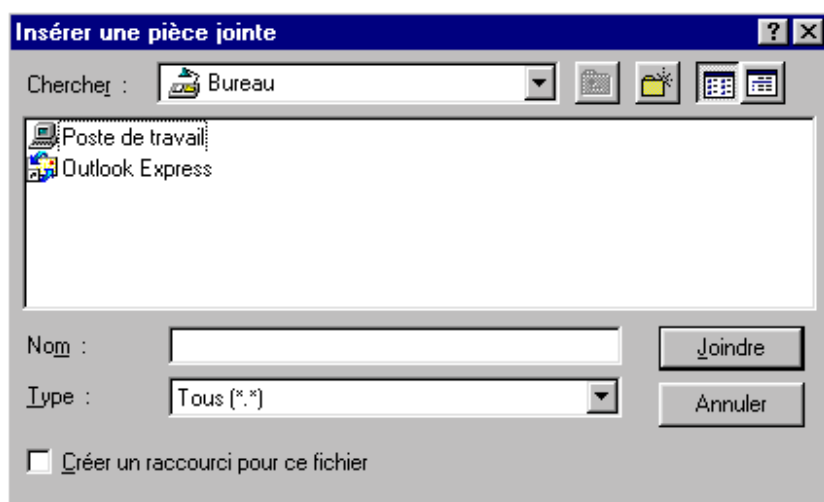
**Attention ! La pièce jointe ne doit pas dépasser 1Mo (Il faudra en moyenne 5 minutes pour envoyer un document d'une telle taille, et le même temps à votre correspondant pour la recevoir !). Pour de gros transferts utilisez plutôt le File Transfert Protocol (FTP).**

Saisissez votre courrier (Bouton « Nouveau message ») puis allez dans le menu « Insérer » et choisissez « Pièce jointe ».

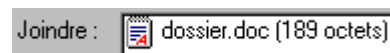




Sélectionnez le fichier à insérer puis cliquez sur « Joindre ».



Le logiciel vous rappelle que vous avez inséré un document dans l'entête du message :



Procédez comme à l'accoutumée pour envoyer votre message.

Vous avez également la possibilité de transférer, à un autre destinataire, un courrier que vous auriez reçu au préalable.

Pour cela, sélectionnez le courrier à transférer puis cliquez sur le bouton « Transférer ». Tapez l'adresse ou sélectionnez votre correspondant dans votre carnet d'adresses et envoyez ce message.



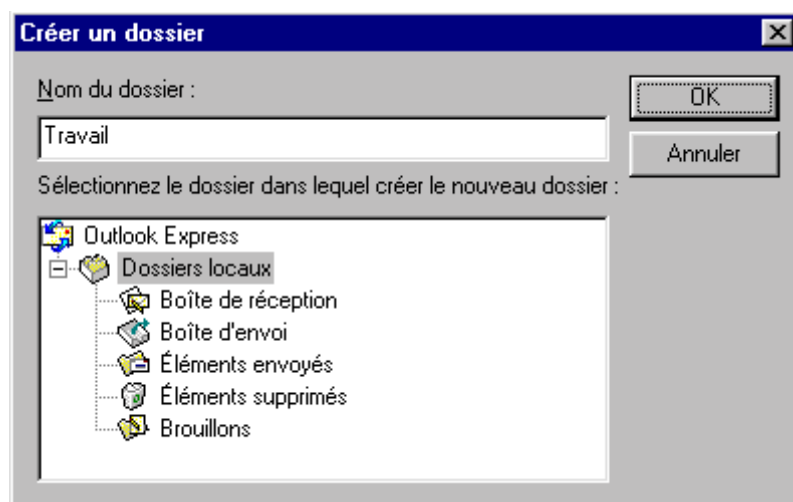
## 6.2 Ranger son courrier

Au départ, on a tendance à entasser son courrier dans la boîte de réception. Puis avec le temps faire le tri devient un vrai parcours du combattant... Alors qu'il est plus simple de ranger directement son courrier !

Vous recevez par exemple du courrier professionnel et privé.

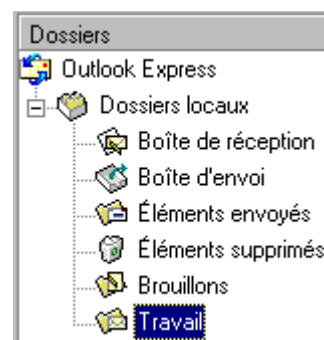
Pour les dissocier, créer un dossier « Travail » dans lequel vous rangerez les courriers professionnels. Vous laisserez les autres dans la boîte de réception.

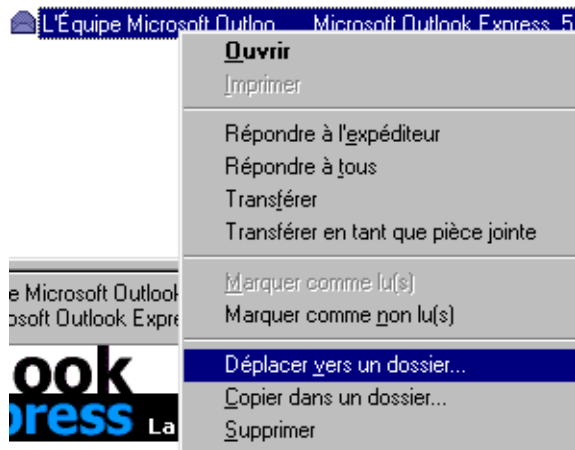
Cliquez sur « Dossiers Locaux » avec le **bouton droit de la souris** puis choisissez « Nouveau Dossier ».



Saisissez le nom du dossier à créer, ici « Travail », puis validez en cliquant sur « OK ».

Le dossier a été créé (il apparaît dans la liste, comme ci dessous) :





Vous pouvez maintenant y transférer ce que vous voulez ! Cliquez sur l'E-mail à ranger avec le **bouton droit de la souris** puis choisissez « Déplacer vers un dossier ». Sélectionnez le dossier travail et validez.

Le mail a été supprimé de la boîte de réception, se trouve dorénavant dans le dossier « Travail ».

### 6.3 Le carnet d'adresses

Lorsque vous écrivez régulièrement à une personne, il est pratique d'enregistrer son adresse pour éviter de la retaper constamment.



Dans le panneau « Contacts » (4) Cliquez sur la barre « Contacts » puis sur « nouveau contact ».

Saisissez alors toutes les coordonnées que vous désirez sauvegarder.

Cliquez sur « OK » lorsque vous avez terminé. Le contact est enregistré.

double cliquez sur son nom dans la fenêtre « Contacts ». Vous n'avez plus qu'à saisir votre message.

Vous pouvez également puiser l'adresse de vos destinataires directement à partir de la fenêtre de nouveau message. Cliquez sur le petit livret à côté du champ où vous saisissez l'adresse de vos correspondants. Choisissez alors les destinataires et validez.



## 6.4 Configurer un nouveau compte

Lorsque vous vous êtes inscrit en ligne, votre premier « compte » E-Mail a été automatiquement configuré.

Avec Outlook Express vous avez la possibilité de gérer en même temps plusieurs adresses E-Mail. Très pratique quand, par exemple, vous utilisez une boîte aux lettres professionnelle et une autre privée.

**Attention, avant de configurer votre nouveau compte, vous devez le créer sur le serveur de Free (s'il n'existe pas déjà chez Free ou ailleurs). Pour plus d'informations, allez sur le site : <http://inscription.free.fr/acces/>**

Pour configurer ce « nouveau compte » sous Outlook Express, allez dans le menu « Outils » puis choisissez « Comptes ».

Dans ce panneau sont réunis tous les comptes paramétrés dans le logiciel (Courrier, News Groups, Annuaire).

Cliquez sur l'onglet « Ajouter » puis sur « Courrier » pour ajouter votre nouvelle adresse.

Un assistant va vous aider dans cette démarche.

The screenshot shows the 'Assistant Connexion Internet' window with the title bar 'Assistant Connexion Internet'. The main heading is 'Votre nom'. Below it, a text box contains 'Alexandre Gicquel'. A smaller text box below that shows 'Par exemple : Alfred Wallace'. At the bottom are three buttons: '< Précédent', 'Suivant >', and 'Annuler'.

Dans le premier panneau saisissez votre nom (par défaut l'assistant affiche celui attribué à l'adresse par défaut). Si besoin est, changez-le.

Puis cliquez sur **Suivant >**

Saisissez votre nouvelle adresse.

Puis cliquez sur **Suivant >**

The screenshot shows the 'Assistant Connexion Internet' window with the title bar 'Assistant Connexion Internet'. The main heading is 'Adresse d'email Internet'. Below it, a text box contains 'a.gicquel@online.fr'. A smaller text box below that shows 'Par exemple : personne@microsoft.com'. There are two radio buttons: the first is selected and labeled 'J'ai déjà une adresse d'email dont j'aimerais me servir'; the second is labeled 'J'aimerais m'inscrire à un nouveau compte de messagerie depuis :'. Below the second radio button is a dropdown menu showing 'Hotmail'. At the bottom are three buttons: '< Précédent', 'Suivant >', and 'Annuler'.

**Assistant Connexion Internet**

**Noms des serveurs de courrier électronique**

Mon serveur de courrier entrant est un serveur POP3

Serveur de courrier entrant (POP3, IMAP ou HTTP) :

Un serveur SMTP est le type de serveur utilisé pour l'envoi de vos courriers sortants.

Serveur de courrier sortant (SMTP) :

< Précédent    Suivant >    Annuler

Saisissez l'adresse de vos serveurs POP et SMTP.

(Si votre serveur supporte IMAP4, profitez en pour le sélectionner ici à la place de POP3 qui est choisi par défaut).

Pour un compte sur Free, saisissez **pop.free.fr** et **smtp.free.fr** comme indiqué ci-contre.

Puis cliquez sur **Suivant >**

Saisissez le nom de votre compte (c'est à dire votre login) ainsi que le mot de passe qui le protège. Cliquez sur « Retenir le mot de passe » si vous ne désirez pas qu'il vous soit demandé systématiquement lorsque vous vérifierez votre courrier. Cette option est conseillée si vous êtes le seul à utiliser votre machine.

Puis cliquez sur **Suivant >**

Tapez le nom et le mot de passe du compte que votre fournisseur de service Internet vous a donné.

Nom du compte :

Mot de passe :

☒ Retenir le mot de passe

Si votre fournisseur de services Internet vous demande d'utiliser le mot de passe sécurisé pour accéder à votre compte, cochez la case « Se connecter avec l'authentification par mot de passe sécurisé ».

☐ Se connecter avec l'authentification par mot de passe sécurisé

**Assistant Connexion Internet**

**Félicitations**

Vous avez tapé toutes les informations requises pour installer votre compte.

Pour enregistrer ces paramètres, cliquez sur Terminer.

< Précédent    Terminer    Annuler

Vous avez terminé la configuration de ce nouveau compte. Si vous pensez avoir fait des erreurs, retournez en arrière en cliquant sur le bouton « Précédent » ; Sinon, validez la création en cliquant sur

**Terminer**

Pour vérifier le courrier de ce nouveau compte, cliquez comme d'habitude sur « Envoyer et recevoir ».

Pour envoyer un E-Mail avec cette nouvelle adresse, choisissez-la dans le champ « De : » lorsque vous composez un nouveau courrier.

De :

À :

## 6.5 Netiquette

La Netiquette est l'ensemble des règles de bon usage des services Internet que s'imposent les internautes pour communiquer en bonne entente.

Normalement, un courrier devrait être écrit en format Texte.

Les logiciels comme Outlook Express ou Netscape peuvent écrire vos courriers en format HTML, pour mettre en forme votre document (caractères gras, soulignés,...).

Vous pouvez également, comme nous l'avons vu, joindre des documents à vos courriers.

Cela dit, nous vous recommandons **d'envoyer vos courriers en format texte, en limitant au maximum les documents attachés.**

Même si nos serveurs acceptent des documents attachés de quelques mégas octet, il est recommandé de ne jamais envoyer de mail avec un document supérieur à 100Ko.

### Pourquoi ?

- Si votre correspondant utilise un client mail non compatible HTML il risque de ne rien pouvoir lire du tout.
- Un courrier volumineux met plus de temps à être rapatrié : Il faut plus d'une demi-heure pour récupérer un courrier de 3Mo avec un modem 14.400 bps.
- Le courrier électronique n'est pas fait pour cela.

### Comment faire alors ?

Pour transporter des informations importantes via le réseau, utiliser le FTP ou le Web.

Créez votre page Web personnelle (voire le chapitre "Web Perso, un peu plus loin) et placez-y vos fichiers. Puis, envoyez l'adresse Web des éléments à transmettre (par exemple <http://a.gicquel.free.fr/Mondocument.doc>). Votre destinataire pourra télécharger votre document s'il le désire, quand il le souhaitera.

### Quelques remarques...

- N'envoyez jamais de courrier électronique à un volume important de personnes qui n'ont pas demandé à recevoir d'information de votre part (ce que l'on appelle faire du SPAM).

C'est ce que font parfois les sociétés pour la promotion de leurs produits.

Cela s'apparente aux multiples prospectus publicitaire que vous recevez tous les matins dans votre boîte aux lettres... **Cette pratique va à l'encontre de la Netiquette.**

- Si l'on vous envoie un courrier avec beaucoup de personnes en copie, pour éviter la cacophonie, ne répondez pas à tout le monde.

- Négliger les messages du type "Attentions Virus" ou "Envoyez ce mail à tout le monde"... De bonne fois, vous aurez envie de les transmettre. Mais ne les transmettez pas. Car en fait ces courriers ont été écrits pour saturer les boîtes aux lettres en utilisant la crédulité des gens.

## 6.6 Les Virus par Mail

Les virus sont des logiciels dont le but est de nuire, par exemple effacer vos fichiers.

Ces logiciels sont transmis de façons volontaire, dans le but de vous nuire (rare) ou, de façon fortuite, dans le cas d'une 'infection' (ex : une personne infectée qui, sans le savoir, vous envoie un virus).

### Comment les éviter ?

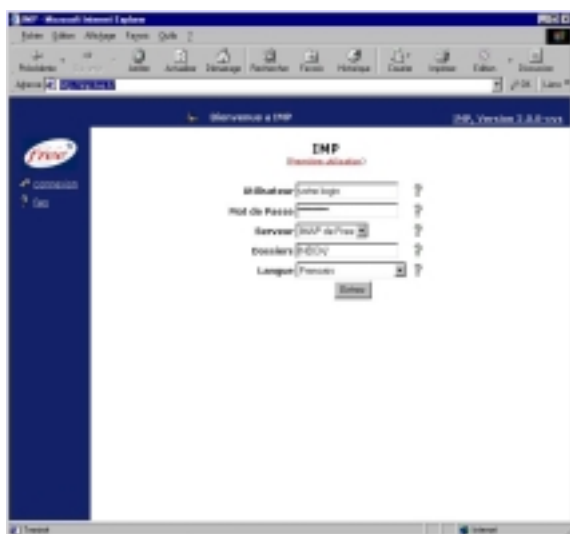
- Installer un anti-virus.
- Ne pas ouvrir les fichiers exécutables ou scripts que l'on vous transmet par courrier. Sont concernés les fichiers qui ont l'extension **'.EXE', '.COM', '.VBS', '.BAT', '.JS'**...
- Ne jamais ouvrir de document venant d'un inconnu.

Il ne faut tomber pour autant dans la paranoïa. Les fichiers '.GIF', '.JPG', '.BMP',... sont des images et ne comporte pas d'éléments actif, donc pas de virus. De même, un simple courrier en format texte ne peut pas contenir de virus.

## 6.7 Récupérer son courrier avec « imp.free.fr ».

Lorsque vous partez en voyage, vous n'avez pas forcément la possibilité d'emmener votre ordinateur avec vous, à moins de posséder un ordinateur portable ; c'est pourquoi, « imp.free.fr » a été créé, afin de vous permettre de récupérer votre courrier sans avoir à utiliser votre connexion à votre compte « free ».

Pour cela il suffit de vous connecter à « imp.free.fr ».



Entrez votre login et votre mot de passe (le tout en minuscule), puis cliquez sur « entrée ». le tour est joué.

# Le WEB

Le Web (ou WWW : World Wide Web, toile d'araignée mondiale) est l'application qui a le plus popularisé Internet. On pourrait le comparer à un énorme Minitel mondial, enrichi d'images de hautes qualités, de musiques et de vidéos.

Vous y trouverez tout sur tout. Des mensurations de Marylin Monroe, à la recette d'un gâteau au chocolat, en passant par le dernier traité sur la reproduction des protozoaires en milieu marin.

Son utilisation est très conviviale : vous cliquez avec votre souris sur des liens qui vous renvoient aux informations que vous cherchez.

De clics en clics vous « naviguez » d'un thème à un autre, d'un site à un autre, d'un pays à l'autre,... le tout dans votre fauteuil et sans payer plus cher !

Ces origines du Web prennent source en Europe dans les laboratoires du centre européen de recherche nucléaire (CERN).

## 1. Premières vagues

Pour « surfer sur le Web » vous avez besoin d'un navigateur. Celui proposé et configuré automatiquement dans le kit de connexion est Microsoft Internet Explorer.

Pour l'ouvrir cliquez sur son icône placée lors de l'installation sur votre bureau.

Le logiciel se présente ainsi. On peut le décrire sous 4 parties :

- le menu (File, Edit, View, Favorites, Tools, Help),
- la barre de navigation (ou boutons),
- l'adresse (<http://www.free.fr/>),
- le contenu de la page.



Internet Explorer

Les icônes suivantes vous aident à retrouver votre route :



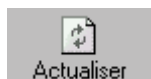
Cliquez sur cette icône pour retourner sur la page d'accueil (par ex: home.free.fr).



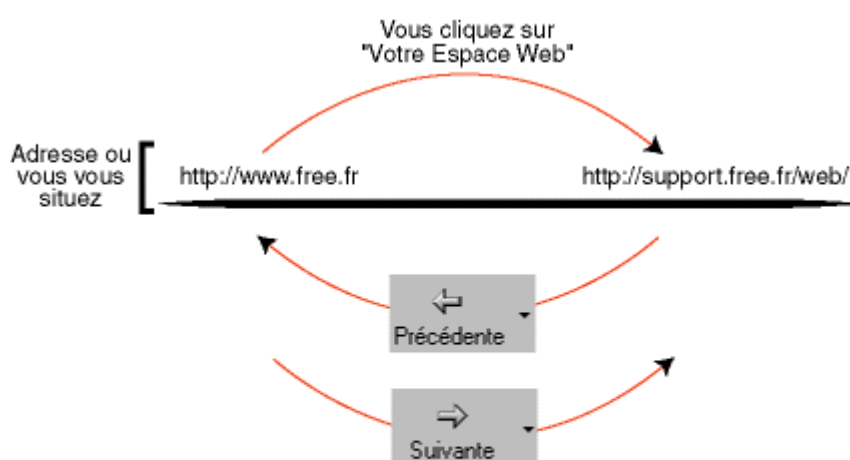
Cliquez sur cette icône pour retourner sur la page que vous avez visitée précédemment. Pour revenir, cliquez sur



Quand une page est longue à charger (nombreuses images, trafic lent,...) cliquez sur cette icône pour arrêter son chargement.



A l'inverse, cliquez sur cette icône pour recharger une page Web.



- 1- Vous cliquez sur "Votre espace Web" à partir de la page de garde de free
- 2- L'adresse passe de [www.free.fr](http://www.free.fr) à <http://support.free.fr/web/>
- 3- Pour revenir à la page [www.free.fr](http://www.free.fr) cliquez sur "Précédente"
- 4- Pour retourner à <http://support.free.fr/web/> cliquez sur "Suivante"



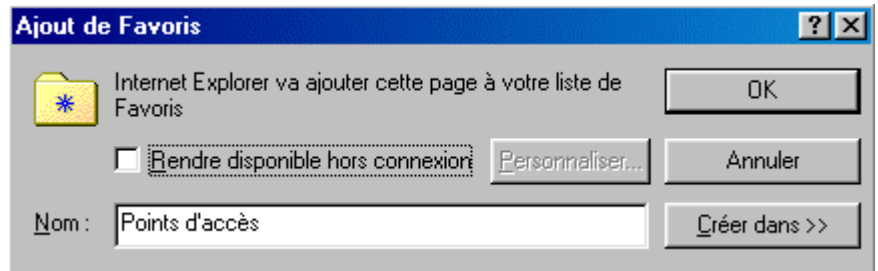
## 2. Les favoris

Les favoris vous permettent de sauvegarder un lien Web, pour y retourner quand vous le désirez.



Allez dans le menu « Favoris »

Tapez le nom du lien que vous voulez enregistrer



Pour aller directement à l'adresse enregistrée, allez dans le menu Favoris puis sélectionnez votre lien. Vous pouvez également cliquer sur le bouton favoris.



## 3. Chercher un site

Pour effectuer une recherche à partir de la barre d'adresses, tapez **go**, **find** ou **?**, Suivi d'un mot ou d'une expression, puis appuyez sur la touche ENTRÉE.

soit, utiliser un moteur de recherches qui vous permettra, en rentrant des mots clefs, d'obtenir des adresses de sites internet correspondant à ce que vous recherchez.



Vous pouvez également cliquer sur l'icône "rechercher" de votre navigateur.

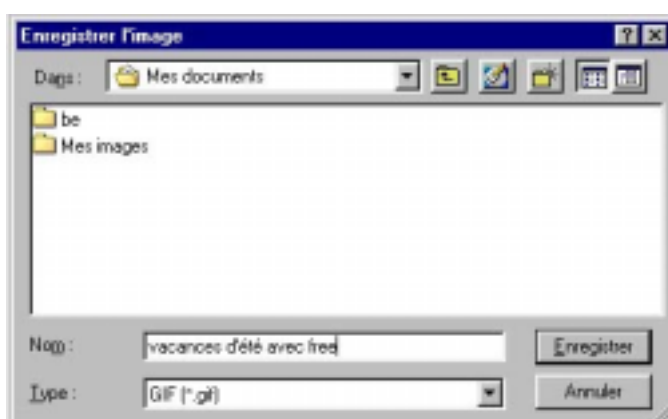


## 4. Enregistrer des informations

Pratiquement toutes les informations que vous trouverez sur l'Internet peuvent être enregistrées, imprimées, ou téléchargées.

Pour enregistrer ou télécharger une image, vous devez cliquer sur celle-ci avec le bouton droit de votre souris, puis définir le chemin du répertoire dans lequel vous allez la placer.

Une fois cette opération faite, il ne vous reste plus qu'à donner un nom à cette image et à valider en appuyant sur enregistrer.



Et voilà votre image enregistrée.

## 5. Enregistrer une page

L'opération est la même pour enregistrer une page ou une image. Choisissez la page à enregistrer.

Allez dans le menu « fichier », puis choisissez « enregistrer sous » pour définir le chemin du répertoire dans lequel vous voulez placer votre page.

## Le FTP

Le File Transfert Protocol est un protocole d'échange de fichier par Internet.

Vous pouvez l'utiliser pour télécharger des fichiers sur Internet. Par exemple sur

**ftp.free.fr** où vous retrouverez un grand nombre de programmes, jeux, et miroirs (copie de grands serveurs, tel Tucows).

Utilisez également le FTP pour placer vos pages personnelles sur notre serveur Web des pages personnelles (ftpperso.free.fr).

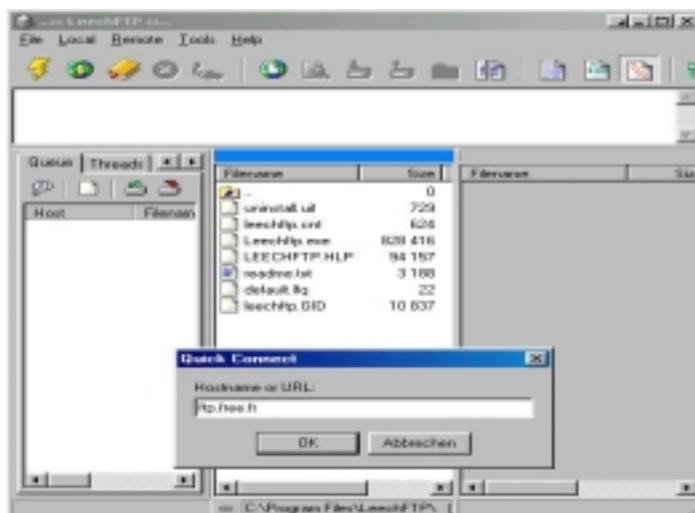
Sur le Kit nous avons placé LeechFTP, mais libre à vous d'utiliser n'importe quel client respectant le protocole FTP.

### -ASTUCE-

Plutôt que d'envoyer des courriers électroniques lourds à vos correspondants :

- 1- mettez vos fichiers sur votre espace Web via FTP
- 2- envoyez à vos correspondants l'adresse URL où ils pourront quand ils le souhaitent télécharger ces fichiers.

L'interface de LeechFTP se présente ainsi :



1- La fenêtre de gauche liste les actions en cours d'exécution.

2- La fenêtre du milieu liste les fichiers de votre machine (dite "Locale"). Pour changer de disque cliquez avec le bouton droit de votre souris sur cette fenêtre et sélectionnez le disque à utiliser.

3- La fenêtre de droite liste les fichiers de l'ordinateur où vous êtes connecté (dit "Remote"). Pour y voir des fichiers vous devez bien entendu être connecté. Lorsque vous êtes connecté, vous pouvez mettre à jour l'affichage de cette liste en appuyant sur la touche 'F5' de votre clavier..

Pour vous connecter rapidement, cliquez sur l'icône représentant un éclair puis saisissez l'adresse où vous désirez vous connecter, par exemple ftp.free.fr

Une fois connecté, pour télécharger un fichier, double cliquez dessus (dans la fenêtre de droite).

Pour envoyer un fichier double cliquez dessus à partir de la fenêtre centrale.

A chaque opération, vous voyez dans la fenêtre complètement à gauche le temps de la procédure en cours.

## Web Perso

Grâce à Free, laissez libre court à votre imagination !

Nous vous offrons un espace de 100 Mo sur nos serveurs pour y placer vos pages Web personnelles !

Le format de l'adresse est le suivant : login.free.fr par exemple pour le login chami, l'adresse sera : chami.free.fr

### 1. Réserver son espace Web

Avant toute chose, il vous faudra réserver votre espace. Pour cela ouvrez votre navigateur favori et allez vous inscrire en ligne à l'adresse :

<http://inscription.free.fr/acces/pagesperso.html>

Une fois l'inscription faite, votre site sera disponible dès le lendemain. Profitez de ce laps de temps pour composer vos pages !

### 2. Composer vos pages Web

Une page Web est un fichier texte en langage HTML (Hyper Text Markup Language, ils ont l'extension « .htm » ou « .html »).

Exemple de fichier HTML :

```
<HTML>
<HEAD>
<TITLE>Page de test </TITLE>
</HEAD>

<BODY>
<CENTER><H2>Bonjour !</H2></CENTER>
<P> Ceci est un test</P>
</BODY>
</HTML>
```

Vous pouvez l'écrire « à la main » (si vous vous en sentez capable, pour cela utilisez n'importe quel éditeur de texte) ou vous aider de logiciel. Un guide est disponible à l'adresse :

<http://chaines.free.fr/multimedia/html/>

Il existe beaucoup de logiciels qui peuvent vous aider à créer vos pages, parmi eux :

- Macromedia Dreamweaver : Pour plus d'informations allez sur le site de Macromedia ([www.macromedia.com](http://www.macromedia.com)).
- Front Page. Une version est incluse dans le kit Free, si vous avez choisi d'installer Internet Explorer 5. Pour l'installer, mettez le CD ROM dans le lecteur. Cliquez, à partir de votre bureau sur « Poste de Travail » puis dans « Panneau de configuration » double cliquez sur « Suppression/Ajout de programme ». Cliquez sur « Microsoft Internet Explorer 5 et outils Internet » puis sur « Supprimer ». Le logiciel vous demande alors si vous désirez supprimer ou ajouter des composants. Choisissez « ajouter ». Puis dans la liste choisissez cochez « FrontPage Express ». Suivez alors la procédure...

### 3. Déposer vos pages Web

Pour que vos pages web soient visibles de l'Internet il faut les copier sur un serveur, via le protocole FTP.

L'adresse du serveur est : **ftpperso.free.fr**

Si vous n'avez pas de logiciel pour faire du FTP, il vous faut en installer un :

Sous Mac : Installez 'Anarchie' qui est inclus dans le CD Free. (Dossier Utilitaire, FTP, Anarchie).

Sous PC : Installez le logiciel LeechFTP fourni dans le kit de connexion (ouvrez le menu du CD, allez sous la rubrique Outils et cliquez sur LeechFTP).

Une fois le logiciel FTP installé, exécutez le logiciel pour copier les données.

Par exemple sous Windows 9x :

Connectez-vous à L'Internet.

Double cliquez sur l'icône LeechFTP. Puis dans le menu File choisissez Connect (le bouton représentant un éclair fait la même chose).

Une fenêtre s'ouvre. Il faut paramétrer :  
Le serveur auquel vous souhaitez vous connecter (Host) : **ftpperso.free.fr**  
Votre nom d'utilisateur (Username) : votre login chez Free  
Votre mot de passe (Password) : votre mot de passe.

Une fois ces paramètres renseignés, cliquez sur OK pour vous connecter.

L'écran est alors divisé en deux parties. A gauche, vous avez votre disque dur (le répertoire où est votre logiciel FTP). A droite, votre espace Web.

Pour copier les fichiers sur le serveur faites comme si la partie droite était un disque dur : sélectionnez les fichiers à placer puis faites les glisser sur la fenêtre droite.

Le logiciel copie les fichiers sur le serveur...

Vous pouvez alors visiter votre site à l'adresse :

**<http://votrelogin.free.fr>**

## Configuration d'autres logiciels

Le kit de Free n'est en rien propriétaire. Vous pouvez utiliser les logiciels pré paramétrés présents sur le kit ou un autre.

### 1. Netscape Communicator 4.xx

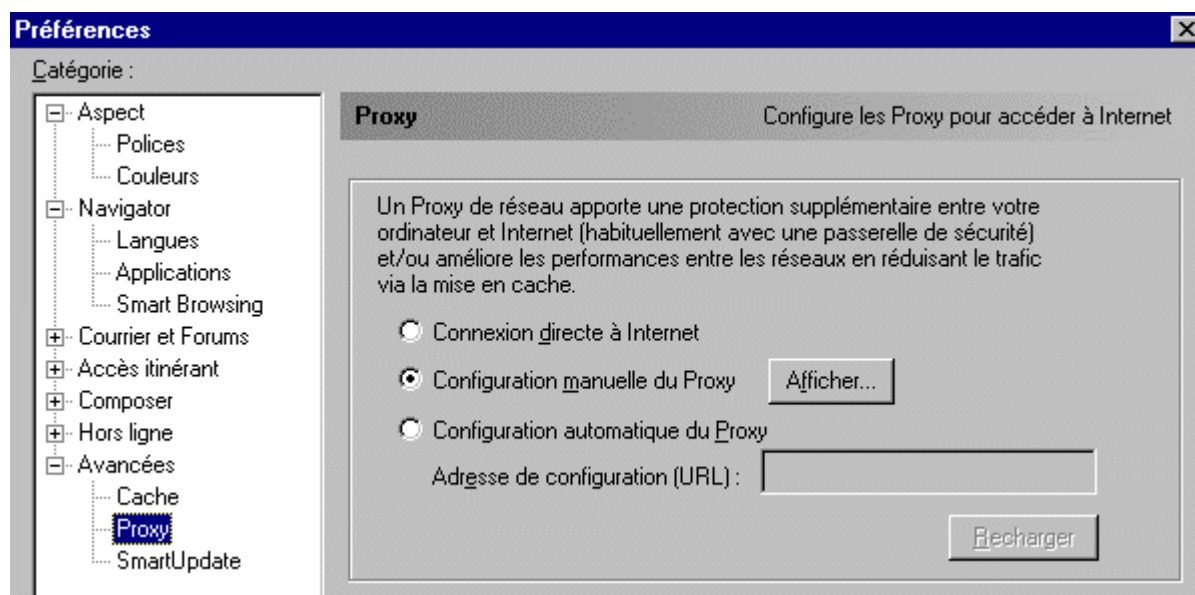
Netscape est assez répandu. Si vous souhaitez l'utiliser avec Free, voici la marche à suivre pour le configurer convenablement.

Nous partons du principe que vous êtes correctement connecté à l'Internet.

Si vous n'avez pas encore paramétré votre connexion, merci de vous reporter à la partie appropriée.

#### 1.1 Configuration du Proxy

Pour surfer vous devez simplement configurer le serveur Proxy à partir de Netscape. Ouvrez Netscape, allez dans le menu « Edition » puis « Préférences ».



Une nouvelle fenêtre s'ouvre.

Pour configurer le serveur Proxy, cliquez sur la ligne « Avancées » puis choisissez « Proxy ». Dans la fenêtre de droite, cochez sur « Configuration manuelle du Proxy » puis cliquez sur le bouton « Afficher... ».

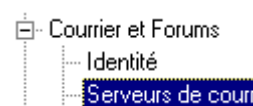


Saisissez alors les informations suivantes.  
Attention ! N'utilisez que le serveur Proxy pour HTTP et FTP.

Type	Adresse du serveur Proxy à utiliser	Port
HTTP :	proxy.free.fr	3128
Sécurité :		0
FTP :	proxy.free.fr	3128
Socks :		0
Gopher :		0
WAIS :		0

## 1.2 Configuration du serveur de Courrier et de News

Voici la démarche à suivre pour configurer Free comme adresse principale dans Netscape. Si vous désirez configurer une adresse E-Mail supplémentaire ou conserver votre fournisseur existant et ajouter une adresse Free, lisez la section suivante « Utiliser plusieurs adresses en créant des profils ».



Allez dans le menu « Edition » puis « Préférences ». Dans le panneau de droite choisissez « Courrier et Forums ».

**Serveurs de courrier entrant**

Ajouter...  
Modifier...  
Supprimer  
Définir par défaut

Pour définir les propriétés du serveur (telles que la vérification du courrier automatique), sélectionnez un serveur et cliquez sur Modifier.

---

**Serveur de courrier sortant**

Serveur de courrier sortant (SMTP) : smtp.free.fr

Utilis. du serveur de courrier sortant :

Utiliser SSL ou TLS pour les messages sortants :

☒ Jamais ☐ Si possible ☐ Toujours

La fenêtre suivante apparaît.  
Si vous avez déjà un ancien serveur paramétré, supprimez le en cliquant sur « Supprimer ».

Saisissez dans la case « Serveur de courrier sortant (SMTP) » l'adresse : **smtp.free.fr**

Puis cliquez sur « Ajouter... ».

Dans la fenêtre suivante tapez comme nom de serveur : **pop.free.fr**

Vérifiez que le type de serveur est bien POP3, puis tapez votre nom d'utilisateur (login) qui vous a été fourni par Free.

Vous pouvez cocher « Se souvenir du mot de passe » si vous désirez ne le taper qu'une seule fois. Sinon il vous sera demandé à chaque session.

Validez en cliquant sur OK.

Générales | POP

Nom du serveur : pop.free.fr

Type du serveur : Serveur POP3

Nom d'utilisateur : a.gicquel

☒ Se souvenir du mot de passe.

☐ Vérifier le courrier toutes les 15 minutes

☐ Télécharger automatiquement tous les nouveaux messages

OK Cancel Help

Vous devriez toujours être dans le panneau « Préférences ». Pour configurer le serveur de News, cliquez dans la fenêtre de gauche sur « Serveur de forums ». Saisissez alors le serveur comme suit : **news.free.fr**

Validez le tout en cliquant ensuite sur OK.

### 1.3 Utiliser plusieurs adresses en créant des profils

Il est possible, avec Netscape, de gérer plusieurs adresses E-Mail et surtout de les compartimenter par « profils d'utilisateurs ».

Pour installer d'autres profils, utilisez le « Gestionnaire de Profils » livré avec Netscape. (« Bouton Démarrer » – « Programmes » – « Netscape Communicator » – « Utilitaires » – « Gestionnaires de Profils » )

La fenêtre suivante apparaît. Pour le moment vous n'avez que votre compte principal (ici a.gicquel). Pour en créer un nouveau cliquez sur « Nouveau... ».

Netscape vous présente le gestionnaire de profils, cliquez sur « Suivant ».

Saisissez dans le nouveau panneau votre nom ainsi que votre nouvelle adresse E-Mail. Cliquez sur « Suivant ».

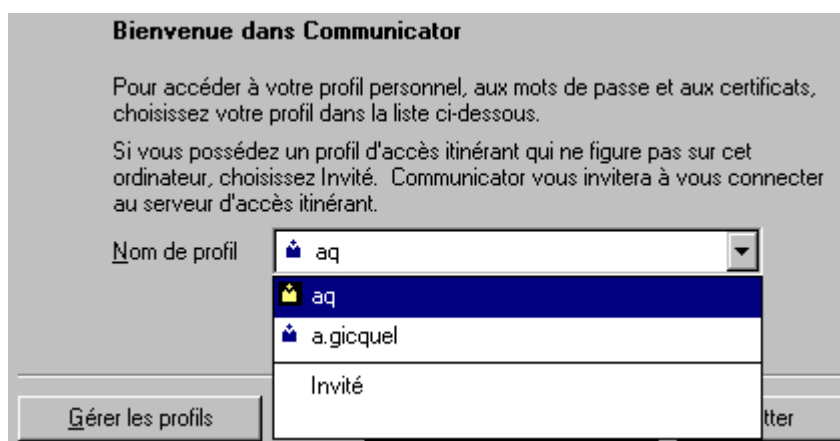
Vous allez alors ici attribuer un nom à votre profil. Par défaut, le logiciel vous propose votre login. Changez cette attribution si vous le désirez et validez en cliquant sur « Suivant ».

Saisissez alors l'adresse du serveur smtp : **smtp.free.fr**  
Cliquez sur « Suivant ».

Saisissez votre nom d'utilisateur et l'adresse du serveur pop : **pop.free.fr**  
Vérifiez bien que le type de serveur POP3 est coché.  
Si vous désirez configurer le serveur de news pour ce compte cliquez sur « Suivant » et saisissez **news.free.fr** comme serveur.  
Sinon, cliquez sur « Terminer ».  
La configuration du nouveau profil est achevée.



A son ouverture, Netscape vous demandera à chaque fois quel profil vous souhaitez utiliser. Sélectionnez le puis utilisez Netscape comme d'habitude.

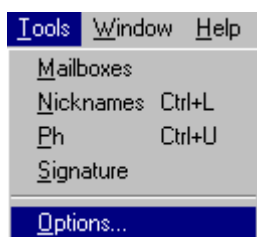


## 2. Configuration d'Eudora

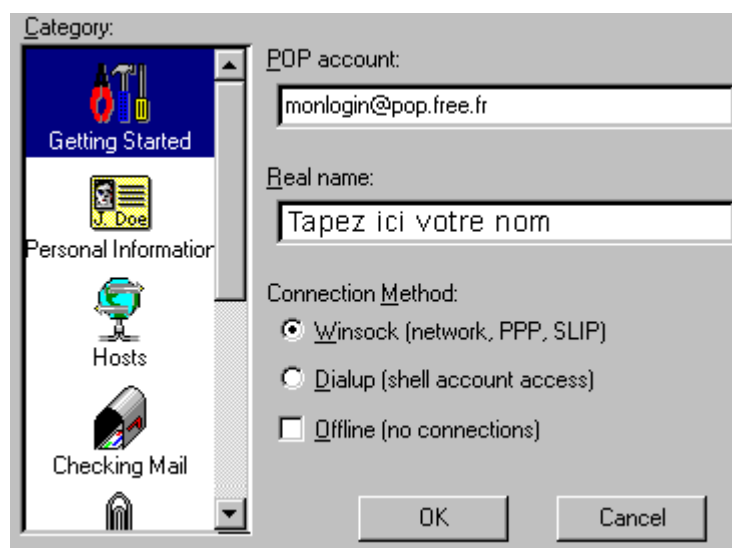
Cette documentation va vous aider à configurer Eudora pour une utilisation avec le service Free.

Nous partons du principe que vous êtes convenablement connecté à l'Internet.

Si vous n'avez pas encore paramétré votre connexion, merci de vous reporter à la partie appropriée.



Ouvrez le logiciel Eudora. Allez dans le menu « Tools » puis choisissez « Options... ».

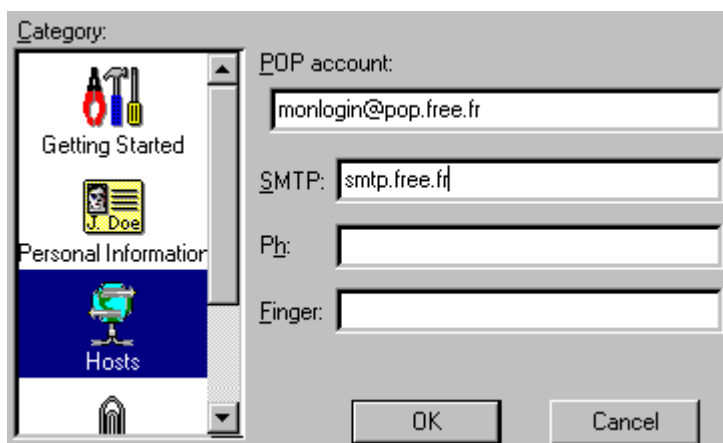


Cliquez dans la liste à gauche sur l'icône « Getting Started ».

Sur votre droite, tapez le login que vous a fourni Free et « @pop.free.fr ».

Par exemple si votre login est a.gicquel, tapez [a.gicquel@pop.free.fr](mailto:a.gicquel@pop.free.fr)

Puis tapez votre nom un peu plus bas.



Cliquez maintenant sur l'icône « Hosts » dans la liste de gauche.

La case « POP account » doit contenir une valeur identique à celle que vous avez saisie précédemment.

Saisissez dans le champ SMTP : **smtp.free.fr**

Validez en cliquant sur « OK ».

Eudora est maintenant convenablement configuré.

### 3. Configuration de Linux

Pour se connecter à Free avec Linux, vous devez utiliser la méthode d'authentification PAP ou CHAP. Pour en savoir plus n'hésitez pas à consulter l'excellente et exhaustive documentation du site Linux France, sur : <http://www.linux-france.org/article/connex/>

-----/etc/chatscripts/free-----

```
ABORT      BUSY
ABORT      "NO CARRIER"
ABORT      VOICE
ABORT      "NO DIAL TONE"
" "        ATZ
OK         ATM0L0DT0170752000
NNECT      " "
```

-----/etc/ppp/peers/paris-ppp-----

```
#!/bin/sh
# You usually need this if there is no PAP authentication
noauth
# The chat script (be sure to edit that file too)
connect "/usr/sbin/chat -v -f /etc/chatscripts/free"
# Routing
defaultroute
modem
# Default Modem (you better replace this with /dev/ttySx!)
/dev/modem
# Speed
115200
ipcp-accept-remote
ipcp-accept-local
# Keep Modem up even if connection fails
# persist
idle 180
# demand
remotename proxad
debug
user <Votre_Login>
```

-----/etc/resolv.conf-----

```
#/etc/resolv.conf
domain free.fr
search free.fr
nameserver 212.27.32.5
nameserver 212.27.32.6
```

# Si vous souhaitez utiliser l'authentification en CHAP mettez le fichier :

-----/etc/ppp/chap-secrets-----

```
# Secrets for authentication using CHAP
# client server secret IP addresses
<Votre_Login> proxad <Votre_Password>
```

# Sinon, si vous préférez utiliser PAP, créer le fichier :

-----/etc/ppp/pap-secrets-----

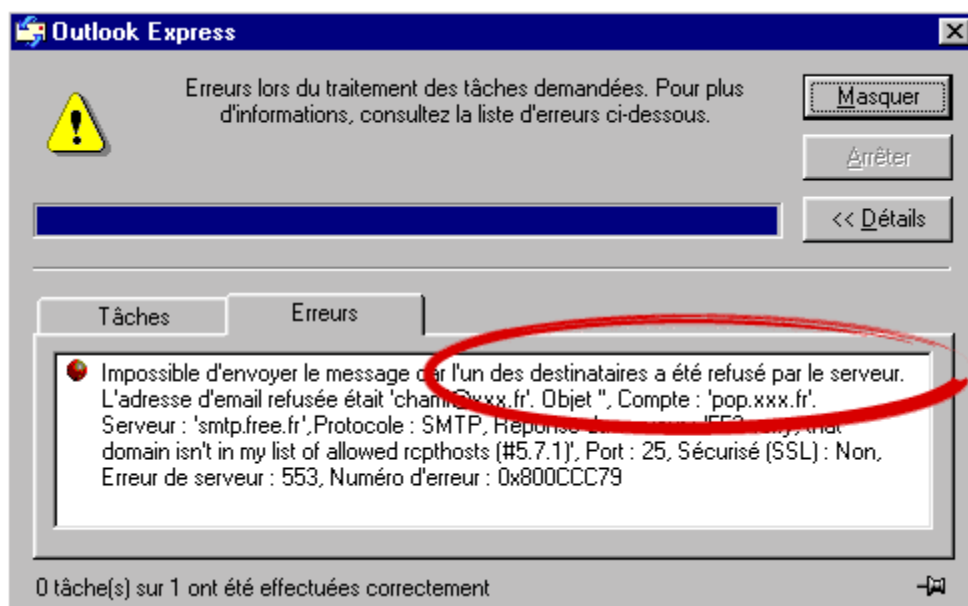
```
# Secrets for authentication using PAP
# client server secret IP addresses
<Votre_Login> proxad <Votre_Password>
```

## Dépannage

### 1. Je reçois des mails mais je ne peux pas en envoyer

Dans un premier temps vérifiez que l'adresse du serveur de remise de courrier est bien paramétrée.

Dans les propriétés de votre compte (avec le kit Free : menu outils-comptes), le serveur SMTP doit être **smtp.free.fr**



Si lors de l'envoi de votre courrier vous avez un message d'erreur du type **destinataire refusé** ou **Relay denied** c'est que vous n'utilisez pas la connexion Free pour vous connecter. En effet, pour éviter tout mail anonyme, notre serveur de relais de courrier refuse d'envoyer le courrier des utilisateurs non identifiés, donc pas connectés chez Free. Si vous ne pouvez pas faire autrement

(réseau d'entreprise, ...) utilisez le serveur SMTP du fournisseur d'accès auquel vous êtes connecté.

### 2. Je n'arrive pas à utiliser le serveur d'inscription

Dans un premier temps nous allons vérifier que votre modem est bien installé et configuré.

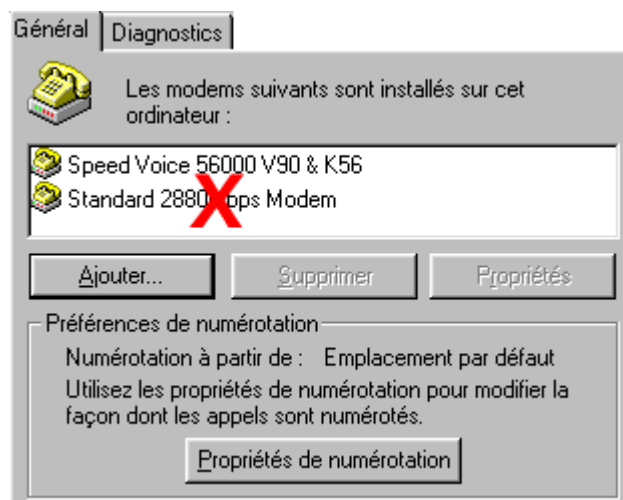
Pour cela allez dans le poste de travail, panneau de configuration puis Modem.



Poste de travail



Panneau de configuration



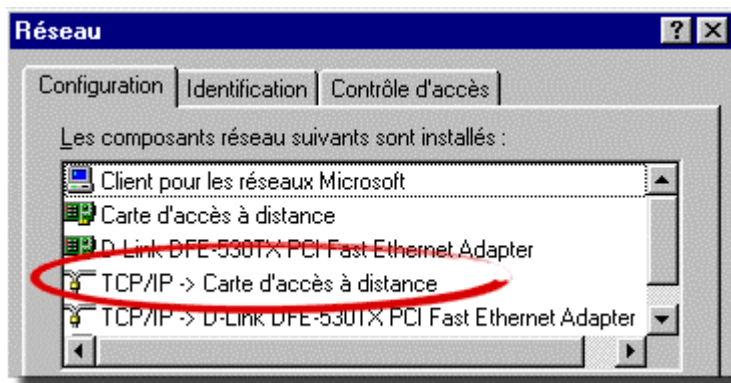
1- Vérifiez que votre modem est bien installé. Vérifiez que la marque et le modèle de votre modem correspondent bien à ce qui est affiché. Si tel n'est pas le cas, réinstallez-le avec les pilotes qui vous ont été fournis avec votre matériel.

2- Vérifiez bien que seul le modem branché est installé. Si vous voyez d'autres pilotes que vous n'utilisez plus, supprimez les (par exemple modem standard,...).

Une fois que les paramètres du modem sont corrects, vérifiez la couche réseau TCP/IP :

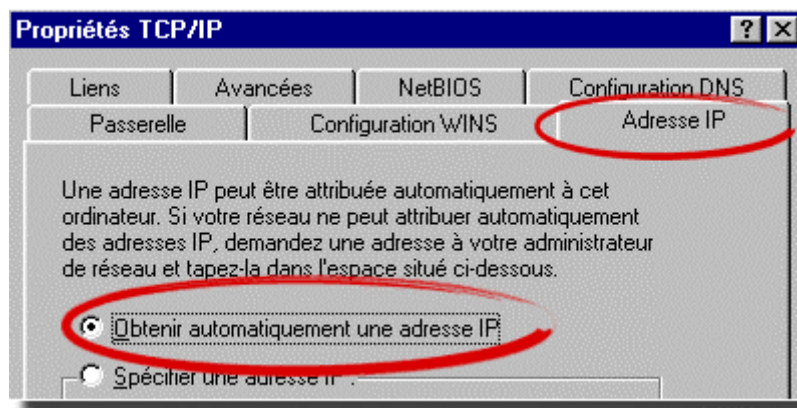
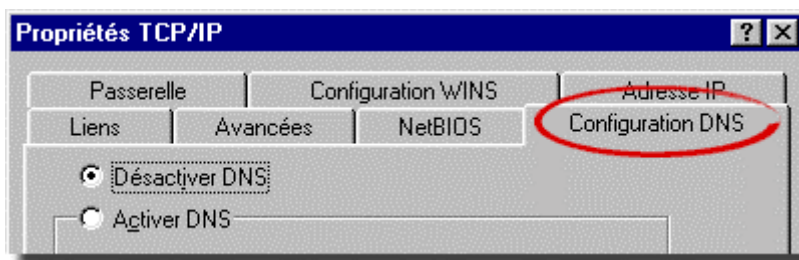
Quelques fournisseurs d'accès ont l'habitude de faire configurer en dur la couche réseau TCP de leurs clients. Cela fonctionne sur le coup mais empêche les utilisateurs de se connecter à un autre fournisseur d'accès.

Pour combler ce manque de fair-play, nous allons rendre plus ouverte votre machine. Retournez dans le panneau de configuration et choisissez Réseau.



Une page semblable à celle ci apparaît. Double cliquez sur TCP/IP -> Carte d'accès à distance ou sur TCP/IP (si vous n'avez pas -> Carte d'accès... ).

Dans l'onglet Configuration DNS, vérifiez bien que "Désactivé DNS" est coché.



Enfin, Dans l'onglet Adresse IP, vérifiez que le champ : "Obtenir automatiquement..." est coché.

Vous êtes normalement prêt à utiliser le serveur d'inscription pour paramétrer votre machine.

Pour utiliser le serveur d'inscription, allez dans le menu dépannage du kit de connexion puis cliquez sur "Configuration Automatique de votre système".

### 3. Dès que j'ouvre Explorer, il m'invite à configurer ma machine

Nous avons paramétré Internet Explorer pour qu'une fois installé, il se connecte au serveur d'inscription en ligne afin de configurer automatiquement votre machine.

Si vous avez opté pour une configuration manuelle de votre machine, vous devez annuler cette configuration automatique.

Pour cela allez sur le kit de connexion, section dépannage puis cliquez sur "Annuler l'inscription automatique". Internet explorer ne vous invitera plus à vous connecter au serveur d'inscription.

# Informations techniques

## 1. Adresses des serveurs généraux

**DNS1 :** 212.27.32.5      **DNS2 :** 212.27.32.6  
**Domaine :** free.fr      **Passerelle (gateway) :** attribuée par le serveur  
**Mail :** pop : pop.free.fr      smtp : smtp.free.fr  
**News :** news.free.fr  
**Proxy :** http et ftp : proxy.free.fr      port : 3128

## 2. Changement de point d'accès

En cas de déplacement, il est préférable d'utiliser le point d'accès le plus proche de chez vous. La liste des points d'accès Free, ainsi qu'un assistant de mise à jour automatique est disponible à l'adresse suivante : <http://support.free.fr/maj/>

## 3. Choisissez votre forfait téléphonique

Vous avez la possibilité d'opter pour des options tarifaires, des forfaits ou une ligne dédiée à Internet auprès de votre opérateur téléphonique.

Ces options vous permettent d'économiser sur votre facture téléphonique, mais elles ne sont intéressantes que si elles sont adaptées à votre consommation...

Pour plus d'information ou, pour une éventuelle mise à jour de ses tarifs, appelez votre opérateur téléphonique France Télécom, au 1014 ou consultez son catalogue des tarifs en ligne sur <http://www.lesprix.francetelecom.fr>

Formule France Télécom	Prix ttc par mois	Réduction	Plage horaire	Prix par minute de connexion (Fttc)
<b>Tarif local</b>				
HP	OF	0%	8h-19	0,22 <sup>(1)</sup>
HC	OF		19-8h + dimanche	0,12 <sup>(1)</sup>
<b>Tarif Internet 0860</b>				
HP	OF	0%	8h-19	0,28 <sup>(2)</sup>
HC	OF		19-8h + dimanche	0,14 <sup>(2)</sup>
<b>Primaliste Internet</b>	9,90 F	50%	22h – 8h	0,06 / 0,07 <sup>(3)</sup>
<b>Primaliste</b>	9,90 F	-25 % sur 6 numéros	8h-19	0,17 / 0,22 <sup>(4)</sup>
HP			19-8h + dimanche	0,09 / 0,11 <sup>(4)</sup>
HC				
<b>Forfait Local</b>	29,90F	Pas de réduction, crédit de 6 heures par mois.	18h-8h + Week-End + jours fériés	Gratuit, mais pour 6 heures seulement.
<b>Libre Accès</b>	99 F	Pas de réduction, crédit de 20 heures par mois.	18h-8h + Mercredi 14h-8h + Week-End + jours fériés	Gratuit, mais pour 20 heures seulement.
<b>Ligne Surf</b>	190 F <sup>(5)</sup>	Seconde ligne dédiée à Internet bénéficiant de 24 heures de connexion à Internet par mois	24h/24 - 7j/7	En cas de dépassement du forfait, tarif des appels vers les numéros non géographiques 0860

(1) à l'issue d'un crédit-temps facturé 0,60 FRF TTC d'une durée d'une minute

(2) à l'issue d'un crédit-temps facturé 0,74 FRF TTC d'une durée de trois minutes

(3) 0,06 FRF TTC/min pour les appels via les numéros géographiques, 0,07 FRF TTC/min pour les appels vers les numéros non géographiques (0860) - Attention : la réduction de Primaliste Internet 50% (de 22H00 à 8H00) ne s'applique que si la connexion est faite après 22H00. Il faut donc se de connecter et se reconnecter après 22H00 pour en bénéficier !

(4) 0,17 & 0,09 FRF TTC/min pour les appels via les numéros géographiques, 0,22 & 0,11 FRF TTC/min pour les appels vers les numéros non géographiques (0860)

(5) Frais d'installation de 300 FRF TTC / offerts par FT jusqu'au 15 mai 2001 / Communications Internet uniquement via un numéro non géographique.