

xSharez scanner - многопоточный NetBIOS сканер, представляющий собой "twinware tool", утилиту, предназначенную одновременно как для системных администраторов, так и для пользователей интересующихся компьютерной безопасностью.

Программа позволяет:

- Сканировать диапазоны IP адресов (классы В и С) на наличие разделяемых ресурсов.
- Подключать найденные ресурсы в качестве сетевых дисков или просто просматривать их в Windows Explorer ("Проводник").
- Получать дополнительную информацию о сканируемых компьютерах - NetBIOS name, Workgroup, User name, Mac address.
- Эффективно подбирать пароли к ресурсам с помощью дополнительно загружаемой с сайта разработчика программы - **xIntruder**.

xSharez scanner - в отличие от аналогичных программных продуктов имеет несколько дополнительных возможностей и более дружелюбный и функциональный интерфейс.

Please read the following terms and conditions carefully before using this software. Your use of this software indicates your acceptance of this license agreement. If you do not agree with the terms of this license you must remove this software from your storage devices and cease to use the product.

SOFTWARE LICENSE AGREEMENT

The 'xSHaReZ' netbios scanner (referred to as "SOFTWARE") was designed for administrative usage only. You may not use the SOFTWARE for unauthorized access.

THE SOFTWARE IS DISTRIBUTED "AS IS". NO WARRANTY OF ANY KIND IS EXPRESSED OR IMPLIED. YOU USE AT YOUR OWN RISK. THE AUTHOR WILL NOT BE LIABLE FOR DATA LOSS, DAMAGES, LOSS OF PROFITS OR ANY OTHER KIND OF LOSS WHILE USING OR MISUSING THIS SOFTWARE.

The SOFTWARE is licensed on per user basis.

You may:

- distribute copies of DEMO version of the SOFTWARE provided it remains in its original distribution form and all files and notices remain intact.

You may not:

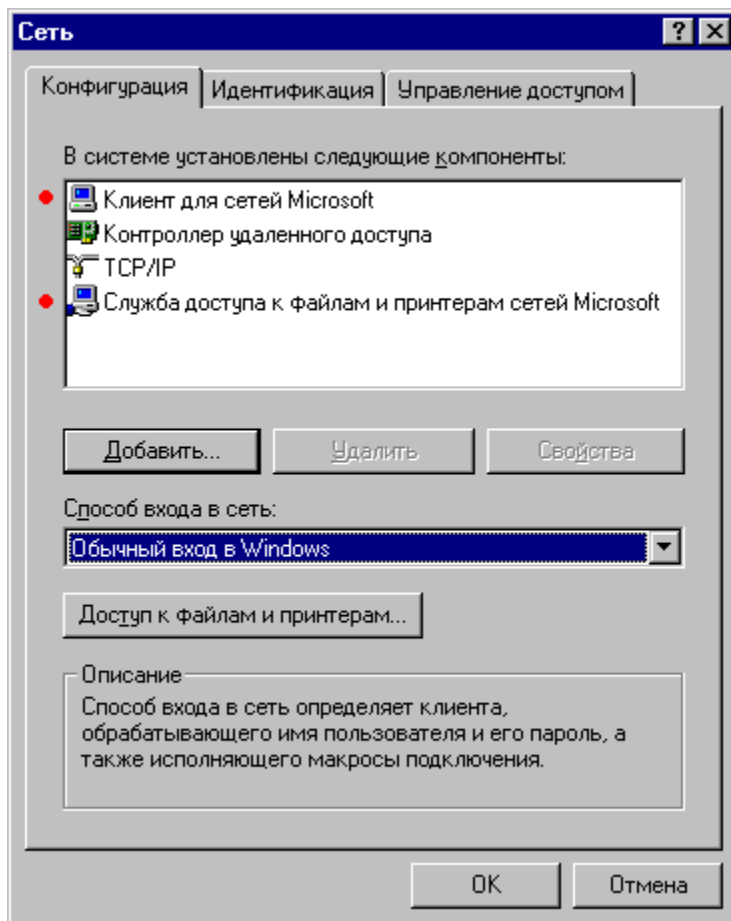
- modify, reverse engineer, decompile or disassemble this software in any way.
- rent, lease, or otherwise transfer rights to the SOFTWARE.
- distribute a registered version of the SOFTWARE.

Copyright © 2000-2001, Vadim A. Markov (xPoison) Tools For .Net.

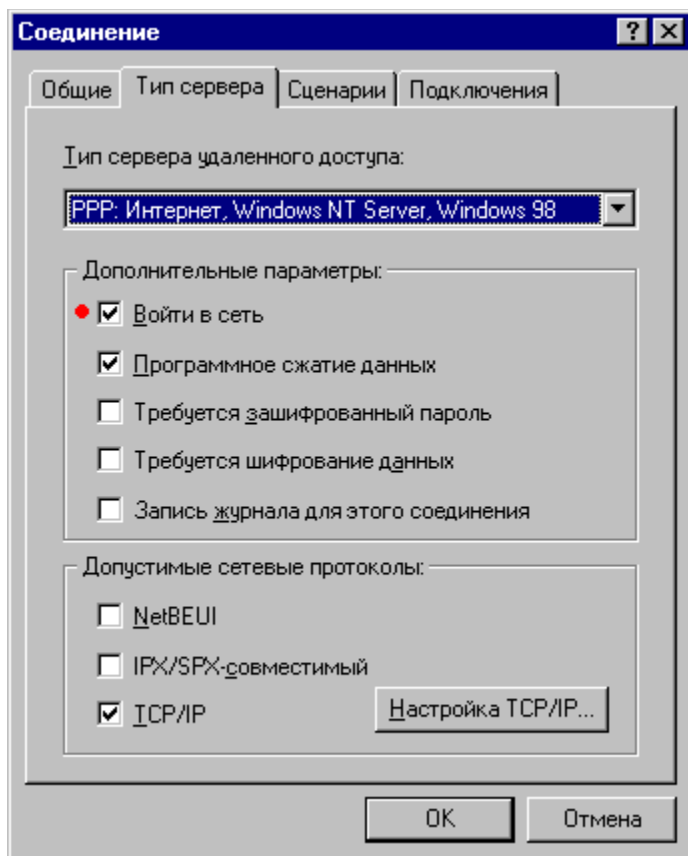
Данная часть справочной системы рекомендуется, прежде всего, пользователям **Windows 95/98** подключающимся к сети через **модем**. Если на вашем компьютере давно и успешно функционируют серверные ОС - Windows NT или 2000, либо подключение осуществляется из локальной сети (без использования программного обеспечения аналогичного WinGate), то этот раздел можно спокойно оставить без внимания.

Настройка состоит из **2-х** частей: установка нескольких необходимых параметров и перезагрузка.

1) Для успешного взаимодействия с удаленными компьютерами по протоколу NetBIOS вам понадобится правильно сконфигурировать службы сетей Microsoft [™]. На приведенном ниже рисунке красными точками отмечены компоненты, которые необходимо установить вызвав диалог **"Панель управления/Сеть"**.



2) При загрузке, операционные системы **Windows 95/98** не запускают сетевые службы автоматически. Запуск служб происходит при входе в локальную сеть, либо при модемном подключении с соответствующими установками ОС. Красной точкой отмечена опция которую желательно установить в свойствах **Dial-Up соединения** - **"Проводник/Удаленный доступ к сети"**.



В том случае, если целью использования программы является простой мониторинг сети, опция "Вход в сеть" не является обязательной. Достаточно полная информация (NetBIOS имя компьютера, рабочая группа, адрес сетевого адаптера) будет отображаться на закладке "Инфа". Если целью сканирования является подключение и просмотр сетевых ресурсов (отображаемых на закладке "Сканер"), то эта опция будет **необходима**.

В. Почему когда я запускаю "Скан" программа каждый раз выдает сообщение о том, что я не "аутентифицировался в сети"?

О. Такая проблема возникает на компьютерах с ОС Windows 95/98 если программа запускается раньше чем сетевые службы или сетевые службы не настроены. См. раздел "Предварительная настройка ОС".

В. Программа работает, на закладке "Инфа" появляется информация о компьютерах, но ни у одного компьютера нет сетевых ресурсов, на закладке "Скан" тоже ничего нет. Почему?

О. Либо в том диапазоне IP, который сканируется действительно ни один компьютер не предоставляет сетевые ресурсы, либо сетевые службы не правильно сконфигурированы. См. раздел "Предварительная настройка ОС".

В. Я сканирую, но нигде ни чего не появляется :-)

О. Проверьте, не настроен ли ваш Firewall на блокировку пакетов в 137-139 порт или блокировку NetBIOS пакетов. Кроме того, некоторые провайдеры блокируют эти пакеты сами, не предупреждая об этом своих пользователей, попробуйте запустить программу работая на учетной записи другого провайдера.

В. Есть ли возможность настроить работу программы через прокси сервер?

О. Нет. Программа работает на более низком сетевом уровне, чем прокси сервера.

В. Мой компьютер в локальной сети, есть доступ в интернет через WinGate. Почему в локальной сети программа работает хорошо, а адреса в интернет не сканирует?

О. Программа работает на более низком сетевом уровне, чем WinGate. Попробуйте сменить программное обеспечение для выхода в интернет из локальной сети или запустить программу на компьютере непосредственно подключенном к интернет через модем.

В. Что обозначают ошибки доступа на закладке "Инфа" - "Требуется авторизация", "Не найдено сетевое имя" и другие обозначаемые цифрами?

О. "Требуется авторизация" обозначает, что для просмотра списка ресурсов нужна авторизация в домене, к которому подключен удаленный компьютер. Попросту говоря нужно знать имя и пароль для того чтобы посмотреть список ресурсов. "Не найдено сетевое имя" обозначает либо что у пользователя установлен Firewall, либо он отключился от интернет в то время как вы производили сканирование. Остальные ошибки доступа не несут какой либо значительной смысловой нагрузки, их можно просто игнорировать.

Официальные сайты разработчика:

www.tools-for.net

www.irctoolz.com

Свои комментарии, пожелания и сообщения о найденных ошибках можно отправлять сюда:

<http://www.tools-for.net/support.php>

xSharez scanner свободно распространяется в виде **демонстрационной версии** имеющей следующие ограничения:

- 1) Максимальный диапазон сканирования - 255 адресов.
- 2) Максимальное количество потоков во время сканирования - 5.
- 3) Другие ограничения зависящие от версии программы.

Приобретая **полную версию** программы вы снимаете эти ограничения и получаете:

- 1) Возможность бесплатно обновлять версию программы в течении года со дня приобретения программы.
- 2) Возможность получать уведомления о новых версиях программы.
- 3) Бесплатную техническую поддержку в течении года со дня приобретения программы.

Стоимость полной версии составляет **200 рублей**, произвести оплату почтовым или телеграфным переводом можно отправив запрос в наш отдел продаж: sales@tools-for.net.

Информацию об оплате кредитной картой (Visa, Eurocard/Mastercard, American Express, Diners Club) можно получить **на русском языке "Ðàñíîððàîëü"** **на английском языке "Î ïîïå.."**.

Тех. поддержка:

- 1) Yegor - хелп по TThread и WinSock;
- 2) Monster - хелп по NetBIOS и статья с которой начиналась эта прога;

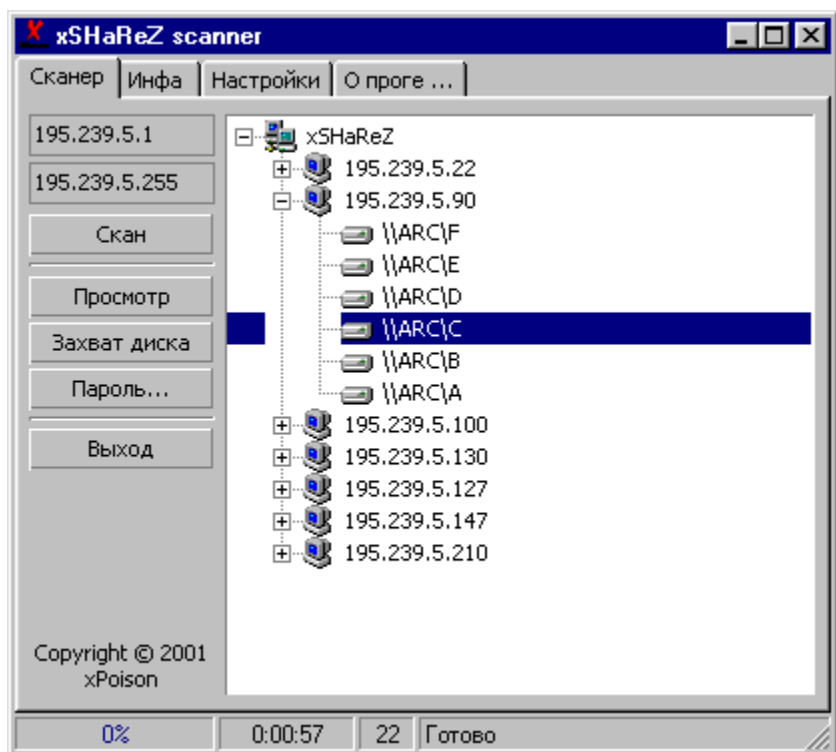
Бета тестинг и рекомендации:

- 1) RedFox - главный бета тестер;
- 2) Nolaf - рекомендации по работе с IPC\$ под win2k;
- 3) Shadowrunner - 1000 скептических замечаний;
- 4) Shurick & max (sochi.ru) - разборки с NetBIOS в win2k;
- 5) thief2000 - рекордный почтовый трафик;

Моральная поддержка:

- 1) #russian_programmer (irc.dal.net);
- 2) Delphi 5 и пиво "Тайный советник" - это использовалось при разработке;

Основное окно программы. Здесь производится запуск, остановка сканирования, подключение и просмотр найденных сетевых ресурсов.



Перед началом сканирования необходимо установить нужный диапазон IP адресов в поля находящиеся в левом верхнем углу окна. Когда начальный и конечный адрес будут установлены, процесс сканирования можно запустить, нажав на кнопку **"Скан"**. Вы можете остановить процесс в любой момент, повторно нажав эту кнопку (после запуска надпись на ней изменится на "Стоп").

Во время работы программы в нижней части окна будут видны: процент выполнения, время сканирования и количество найденных ресурсов. Скорость работы программы регулируется количеством одновременно запущенных потоков на закладке "Настройки".

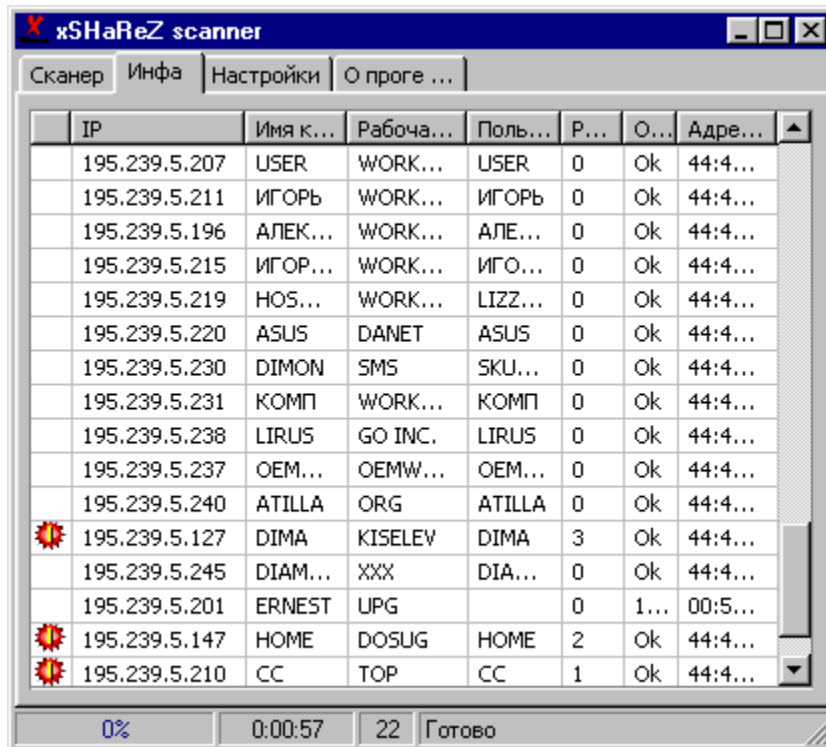
Если сетевые ресурсы будут найдены, они начнут отображаться в виде "дерева" как это показано на рисунке.

Вы можете подключать сетевые диски, либо просто просматривать ресурсы в Windows Explorer ("Проводнике") с помощью кнопок **"Захват диска"** и **"Просмотр"** соответственно.

В том случае, если при попытке подключения сетевого диска появится стандартное диалоговое окно с просьбой ввести пароль, вы можете подобрать его дополнительной утилитой **xIntruder**, которую удобно запустить кнопкой **"Пароль..."**.

Контекстное меню (Pop-Up menu) для дерева сетевых ресурсов содержит пункты, дублирующие описанные выше функции, а так же пункт **"Копировать в буфер"** сохраняющий в буфере обмена (Clipboard) информацию о ресурсах, найденных на том или ином компьютере. Более подробную информацию о компьютерах находящихся в сканируемом диапазоне IP адресов вы можете получить на закладке "Инфа".

В этом окне во время работы программы отображается информация о компьютерах найденных в сканируемом диапазоне IP адресов.



The screenshot shows the 'xSHaReZ scanner' application window. It has a menu bar with 'Сканер', 'Инфа', 'Настройки', and 'О проге ...'. Below the menu is a table with the following columns: IP, Имя к..., Рабочая..., Поль..., Р..., О..., and Адре... The table contains 18 rows of data. The status bar at the bottom shows '0%', '0:00:57', '22', and 'Готово'.

	IP	Имя к...	Рабочая...	Поль...	Р...	О...	Адре...
	195.239.5.207	USER	WORK...	USER	0	Ok	44:4...
	195.239.5.211	ИГОРЬ	WORK...	ИГОРЬ	0	Ok	44:4...
	195.239.5.196	АЛЕК...	WORK...	АЛЕ...	0	Ok	44:4...
	195.239.5.215	ИГОР...	WORK...	ИГО...	0	Ok	44:4...
	195.239.5.219	HOS...	WORK...	LIZZ...	0	Ok	44:4...
	195.239.5.220	ASUS	DANET	ASUS	0	Ok	44:4...
	195.239.5.230	DIMON	SMS	SKU...	0	Ok	44:4...
	195.239.5.231	КОМП	WORK...	КОМП	0	Ok	44:4...
	195.239.5.238	LIRUS	GO INC.	LIRUS	0	Ok	44:4...
	195.239.5.237	OEM...	OEMW...	OEM...	0	Ok	44:4...
	195.239.5.240	ATILLA	ORG	ATILLA	0	Ok	44:4...
☠	195.239.5.127	DIMA	KISELEV	DIMA	3	Ok	44:4...
	195.239.5.245	DIAM...	XXX	DIA...	0	Ok	44:4...
	195.239.5.201	ERNEST	UPG		0	1...	00:5...
☠	195.239.5.147	HOME	DOSUG	HOME	2	Ok	44:4...
☠	195.239.5.210	CC	TOP	CC	1	Ok	44:4...

Информация организована в виде таблицы имеющей следующие колонки:

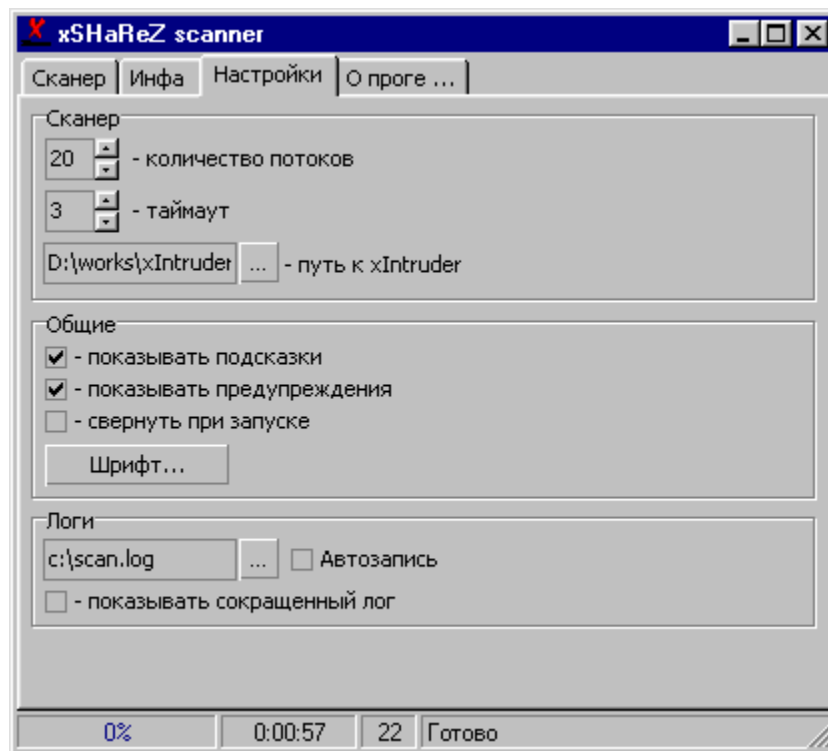
- **IP** - IP адрес удаленного компьютера.
- **Имя компьютера** - NetBIOS имя.
- **Рабочая группа** – указывает, к какой рабочей группе принадлежит компьютер.
- **Имя пользователя** - учетная запись пользователя работающего в данный момент. Имеет смысл только для серверных многопользовательских операционных систем (Windows NT/2000), в однопользовательских ОС (Windows 95/98) как правило совпадает с NetBIOS именем.
- **Ресурсы** - количество сетевых ресурсов предоставляемых компьютером.
- **Ошибка доступа** - номер ошибки доступа возникшей при попытке получить список ресурсов (см. раздел "[Часто задаваемые вопросы](#)"). "Ok" обозначает отсутствие ошибок.
- **Адрес адаптера** - MAC адрес сетевой карты.

Контекстное меню (Pop-Up menu) для каждой из строчек таблицы содержит следующие пункты:

- **IP в буфер** - копирует IP адрес компьютера в буфер обмена.
- **Строку в буфер** - копирует всю информацию в буфер обмена.
- **Сохранить все** - вызывает диалоговое окно предлагающее сохранить таблицу в виде текстового файла.

Таблица может быть отсортирована по любому столбцу нажатием на его заголовке.

Окно настроек программы.



Группа настроек "Сканер":

- **Количество потоков** - позволяет регулировать количество одновременно выполняемых, параллельных запросов к IP адресам сканируемого диапазона. В случае, когда количество потоков будет равно 20-ти, программа будет посылать запросы 20-ти различным IP адресам одновременно. От этого параметра напрямую зависит скорость сканирования. Допустимые значения - от 1 до 50.
- **Таймаут** - максимальное время ожидания ответа на NetBIOS запрос к каждому IP адресу (в секундах). Если таймаут равен 5-ти, то каждый поток после отправки запроса будет ожидать ответа 5 секунд. Получив ответ за более короткое время, программа обработает информацию и перейдет к следующему адресу раньше. В случае если ответ не поступит за это время, поток будет закрыт. Допустимые значения - от 1-й до 10-ти секунд.
- **Путь к xIntruder** - путь к дополнительной программе для подбора паролей к сетевым ресурсам, бесплатно распространяемой разработчиком.

Группа настроек "Общие":

- **Показывать подсказки** - показывать короткие всплывающие описания элементов управления (кнопок, окон и т.д.).
- **Показывать предупреждения** - показывать предупреждения о том, что просмотр сетевых ресурсов будет невозможен, если пользователь начинает работу с программой "не войдя в сеть". Такая ситуация возможна на компьютерах с операционными системами Windows 95/98 которые подключаются к сети (или Internet) через модем. Дополнительную информацию можно получить в разделе "Предварительная настройка ОС".
- **Свернуть при запуске** - если этот флажок установлен, при запуске сканирования программа будет свернута ("Minimized"). Процент выполнения будет виден на кнопке программы в панели

задач ("Task bar"). После завершения сканирования программа развернется ("Restore") автоматически.

- **Шрифт** - вывод диалога выбора шрифта, который будет использоваться в надписях, кнопках и окнах.

Группа настроек "Логи":

- **Автозапись** - выбор текстового файла для автоматической записи начала, окончания и результатов сканирования.
- **Показывать сокращенный лог** - флажок меняет режим отображения данных на закладке "Инфа". Отображаются либо все найденные компьютеры, либо только компьютеры имеющие возможность предоставлять сетевые ресурсы для общего доступа.

Разделяемые ресурсы (Shared resources) - диски или папки специально открытые для доступа из локальной сети или интернет.

Сетевой диск - æèðòóàëüíúé æèñê îðíáðàæàpùèé ñíäáðæèíîá îòêðóðîíáí æëý áíñòóíà æèñêà èèè íàíêè íà
óààèáííî êííüðòáð.

MAC адрес - внутренний адрес сетевого адаптера (сетевой карты или модема). Для модемов всегда равен "44:45:53:54:00:00", для сетевой карты всегда уникален.

