



Aufgabe

Die Plug&Run-Komponente HOTKEY dient zur automatischen, konfliktfreien Vergabe von Tastenkürzeln (Acceleratoren) innerhalb eines Formulars.

Die Produktivität des Formulardesigns wird durch den Einsatz dieser hilfreichen Komponente enorm gesteigert, da der Entwickler sich keinerlei Gedanken um die korrekte (konfliktfreie) Vergabe von Tastenkürzeln machen muß.

Der integrierte Objektbaumeditor der Komponente ermöglicht innerhalb des Objektbaumes eines Formulars ein rasant schnelles Editieren der Objekt-Captions. Hierdurch wird die zeitraubende Bedienung des Delphi-Objektinspektors (Auswählen des Objekts, anklicken und editieren der Caption-Eigenschaft, sowie der konfliktfreien Vergabe des korrekten Tastenkürzel ‘&’) vermieden.

Die HOTKEY-Komponente unterstützt alle für die Vergabe der Tastenkürzel relevanten Objekte (auf Wunsch auch Menüs) der Delphi-VCL, sowie deren Nachfahren, also auch ihre selbstentwickelten Komponenten (oder Komponenten von Drittanbietern) die Nachfahren der VCL-Objekte sind.

Selbst bei z.B. verschachtelten TabbedNotebooks gewährleistet die Komponente durch die internen rekursiven Kontrollfunktionen, die korrekte Vergabe der Hotkeys.

Aber auch für schon bereits vorhandenen Formulare bzw. deren Controls, bei denen schon Tastenkürzel vergeben worden sind, erweist sich HOTKEY als hilfreiches Tool. Es weist automatisch auf eine Doppelvergabe (Tastenkürzelkonflikte) hin und ergänzt bei Bedarf fehlende ‘&’, um die Tastaturbedienbarkeit ihrer Applikation stets zu gewährleisten.

Sofern Sie eine mehrsprachige Applikation (MULTILANGUAGE) entwickeln, so werden Sie auf diese ultimative Komponente nicht mehr verzichten wollen. Denn die Vergabe der Tastenkürzel erfolgt zur Laufzeit, d.h. auch bei Online-Sprachwechsel kann die HOTKEY-Funktion aktiviert bzw. angestoßen werden.

Hieraus resultiert, daß sich Ihre Übersetzungsbüros nicht mehr um die logische Vergabe des kaufmännischen „und’s“ (&) kümmern müssen.

Installation

Folgende Dateien sind im HOTKEY.ZIP Archiv enthalten

fhotedit.dcu	DCU-Datei; Der ultimative Editor zur Caption-Vergabe
fhotedit.dfm	DFM-Datei Der ultimative Editor zur Caption-Vergabe
fhotkab.dcu	DCU-Datei Der Info/About Editor
fhotkab.dfm	DFM-Datei Der Info/About Editor
fuseedit.dcu	DCU-Datei Der Auswahldialog Ein-/Aus-geschlossenen Tasten
fuseedit.dfm	DFM-Datei Der Auswahldialog Ein-/Aus-geschlossenen Tasten
hotkey.dcu	DCU-Datei Die Komponente selbst
hotkinst.dcr	Die Komponentenresourcedatei von HOTKEY
hotkinst.pas	PAS-Datei Die Unit zur Installation mit „Register“ Procedure
hotkey32.doc	Diese Datei

Danach wählen Sie in der Entwicklungs-Umgebung von DELPHI unter dem Menü “Komponente” das Untermenü: **‘Installieren’**. Drücken Sie hier den **Hinzufügen**-Button und wählen dann über **Durchsuchen** die Datei

HOTKINST.PAS

aus.

Der Name der Komponenten-Palette ist auf „OSE“ voreingestellt

In dieser Bibliothek erscheint ein solches Button:



• Funktionsbeschreibung

• Eigenschaften

ActiveMenu

TRUE: Tastenkürzel werden für das Menü vergeben, welches zum Zeitpunkt des OnShow-Ereignisses aktiv ist, sowie für alle auf das Form integrierten Popup-Menüs.

FALSE: Tastenkürzel werden nicht für Menüs vergeben.

ActiveTabbedNotebook

TRUE: Tastenkürzel werden auch für die Caption der einzelnen Seiten vergeben

FALSE: Tastenkürzel werden nicht für die Caption der einzelnen Seiten vergeben,

Unabhängig von diesem Wert werden für die auf den Seiten befindlichen Controls Tastenkürzel vergeben.

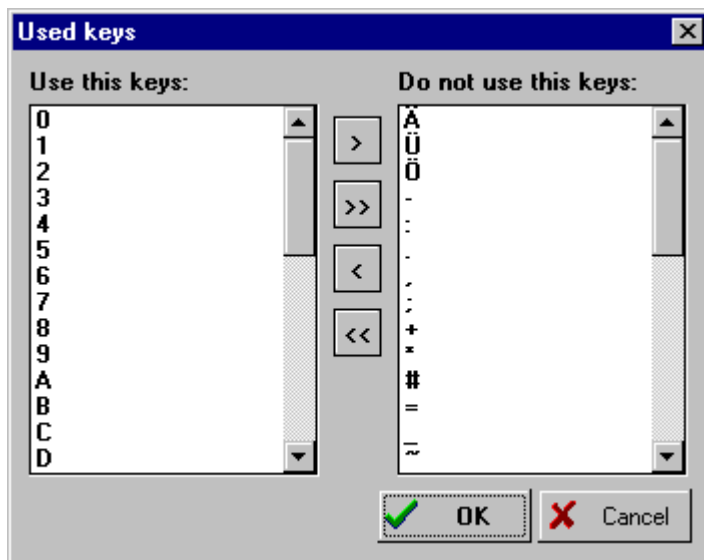
ActiveTabSet:

TRUE: Tastenkürzel werden auch für die Tab-Caption vergeben

FALSE: Tastenkürzel werden nicht für die Tab-Caption vergeben

KeysToUse

Ermöglicht das Einschränken der zu vergebenden Tastenkürzel, mittels des „Used keys“-Editors.



• Ereignisse

OnAfterGenerate

Wird aufgerufen nach dem die Tastenkürzel vergeben worden sind

```
procedure TForm1.OSEHotKey1AfterGenerate(Sender: TObject);  
begin  
end;
```

OnBeforeGenerate

Wird aufgerufen bevor die Tastenkürzel vergeben werden. Wird die Variable Allow in der Prozedur auf false gesetzt kann die Vergabe verhindert werden.

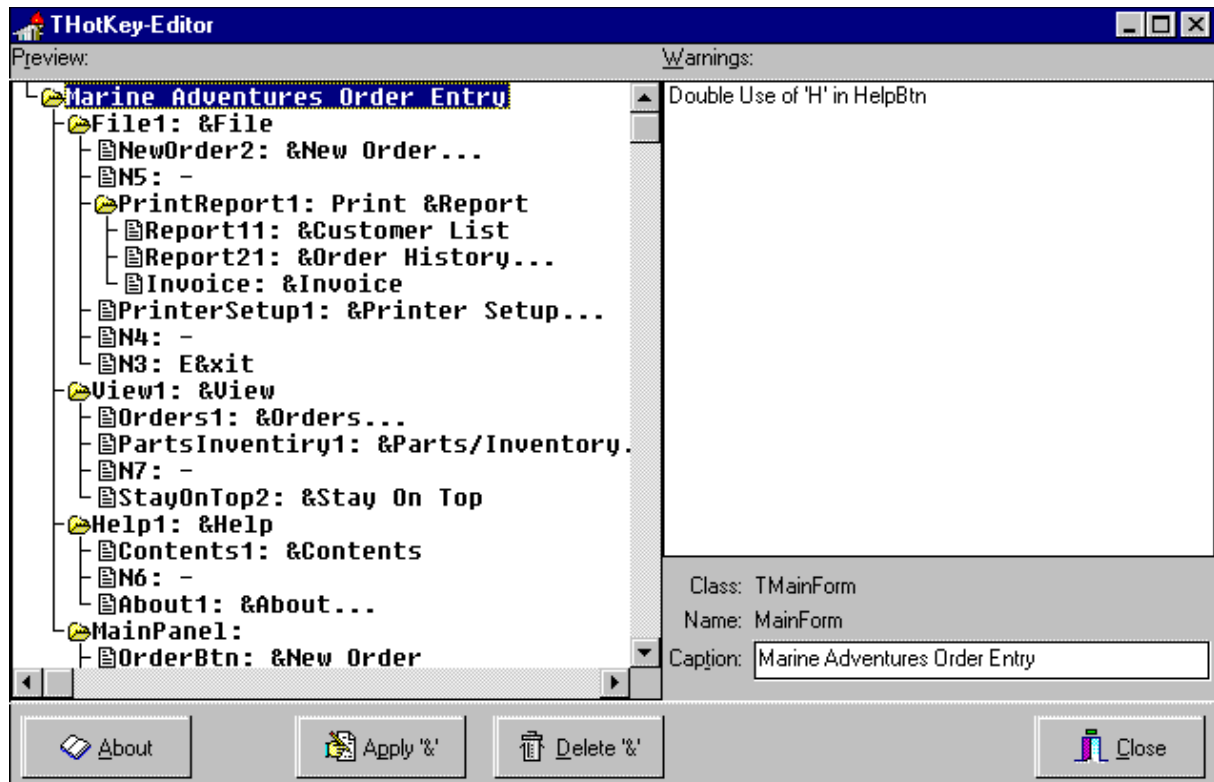
```
procedure TForm1.OSEHotKey1BeforeGenerate(Sender: TObject;    var Allow:  
Boolean);  
begin  
end;
```

• Methoden

Durch Aufruf dieser Procedure kann die Vergabe der Tastenkürzel manuell angestoßen werden. Dies dient dazu , z.B. nach einer Sprachumschaltung automatisch alle HOT-KEY'S der Captions neu zu vergeben .

```
procedure    GenerateAnds;
```

• Hotkey-Editor



Dieser Editor gibt eine Vorschau auf die vergebenen Tastenkürzel. Zudem ermöglicht er das schnelle Editieren von den Controlcaption. Sie rufen diesen Editor durch einen Doppelklick auf die Komponente auf.

Um alle kaufmännischen 'Und' aus den Caption der Controls des aktuellen Forms zu löschen, drücken Sie den Button **Delete '&'** (Nützlich bei der Umstellung von bestehenden Forms auf Forms mit der Hotkey-Komponente). Um alle kaufmännischen 'Und' innerhalb der Delphi-IDE neu zu vergeben drücken Sie den Button **Apply '&'** (Diese Funktion ist in der Trial-Version nicht verfügbar). Dadurch werden die Caption während der Entwurfszeit verändert. Somit ist es möglich nach der Vergabe, die Hotkey-Komponente aus dem Form zu entfernen. Es erfolgt dann jedoch keine Online-Vergabe mehr. Wir empfehlen Ihnen grundsätzlich alle '&' aus dem Form zu löschen und die Hotkey-Komponente im Form zu belassen, sie sorgt dann zur Laufzeit für die korrekte Vergabe der '&'.



Die Aboutbox bietet Ihnen die Möglichkeit bei Fragen oder Problemen die Anschrift und E-Mail Adresse immer griffbereit vorliegen zu haben. Bei der Registrierten Version wird hier Ihr Name und Firma eingeblendet.

FAQ

F:

Ich habe schon diverse andere Komponenten und ich möchte die Komponente auf eine bereits vorhanden Komponentenpalettenseite installieren. Wie mach ich das?

A:

Editieren Sie die Datei HOTKINST.PAS.

```
unit Hotkinst;

interface

uses Classes, dsgnintf, HotKey, fHotEdit, fuseedit, fhotkab;

procedure Register;

implementation

procedure Register;
begin
    RegisterComponents('OSE', [TOSEHotKey]);
    {Obige Zeile ändern auf z.B.:
        RegisterComponents('Wunschseite', [TOSEHotKey]);}
    RegisterComponentEditor(TOSEHotKey, THotKeyEditor);
    RegisterPropertyEditor(TypeInfo(TUseProp), nil, '', TUseProperty);
end;

end.
```

Desinstallieren Sie die Komponente und installieren Sie sie erneut.

F:

Ich programmiere eine mehrsprachige Anwendung. Meine übersetzten Sprachdateien besitzen keine kaufmännischen '&'. Wenn ich auf eine andere Sprache umschalte werden die Tastenküzel nicht erzeugt. Was muss ich machen?

A:

Sie müssen nach der Sprachumschaltung die automatische Tastenkürzelvergabe von 'Hand' anstoßen, indem Sie die Methode `GenerateAnds` der Hotkey-Komponente aufrufen. Sollten sie Sprachkomponenten besitzen, so plazieren Sie diesen Aufruf in Ereignissen die `AfterTranslate` oder `Translated` heißen könnten.

Bestellinfo

Bestellformular

Firma: _____

Name: _____

Straße: _____

PLZ/Ort: _____

Land: _____

Telefon: _____

Fax: _____

eMail (CIS/Internet): _____

Kommentar: _____

Menge	POS	Einzelpreis	Summe
	HOT-KEY32 Komponente nur für Delphi 2.0	50,00 DM	
per Stk.	Versandkosten/Nachnahme pausch.	15,00 DM	
NETTO	SUMME		
	zuzügl. MwSt. 15 %		
BRUTTO			

BESTELLUNG

Datum, Unterschrift, ggf. Stempel

COPYRIGHT

Die HOT-KEY32-Componente wurde von Carl-Stefan Kerckhoff und Ralf Kronemeyer entwickelt. Sie basiert auf der Programmiersprache bzw. dem Entwicklungssystem „DELPHI“ in der Version 2.0.

Objektorientierte Software Entwicklung (O.S.E.)

Copyright 1996 by O.S.E. Carl-Stefan Kerckhoff sowie den Autoren!

O.S.E.

Nordhorner Str 49 49828 Neuenhaus (GERMANY)

Tel.: 05941-9822-0

Fax: 05941-9822-2

E-Mail: 100067.3353@COMPUSERVE.COM

E-Mail: CIS:100067,3353

TRIAL-VERSION

Bei der TRIAL-VERSION handelt es sich um eine Version die im vollen Leistungsumfang nur zur Entwicklungszeit (zusammen mit Delphi der IDE) läuft. Außerhalb der Entwicklungsumgebung Delphi läuft das Compilat (die EXE) nicht. Diese Version ist ausschließlich unter Delphi Version 2.0 lauffähig!

SOURCECODE

Sourcecode ist **NICHT** in der Registrierungsgebühr der Komponente „Hot-Key“ enthalten.

Der Source-Code ist separat über O.S.E. zu beziehen. Preise hierfür standen noch nicht fest!

Der Kauf der Komponente beinhaltet etwaige Supportleistungen, die im Rahmen der Compu-Serve E-Mail Umgebung zu realisieren sind.

SOFTWARE LICENSE

Nicht lizenzierten Benutzern wird eine begrenzte Nutzungserlaubnis für die HOT-KEY **TRIAL** Komponente für 30 Tage gewährt, um feststellen zu können, ob die HOT-KEY Komponente ihren ansprüchen entspricht. Die Benutzung der HOT-KEY Komponente nach diesen 30 Tagen bedarf es einer Registrierung. Die Benutzung einer **unregistrierten** Kopie der HOT-KEY Komponente durch irgendeine Person, Firma, Behörde oder ähnlichem ist stengstens untersagt.

Sie haben das Recht, die Software an dritte weiterzugeben, wenn sie dabei neben den obenstehenden Punkten folgendes berücksichtigen: Das Programm HOT-KEY Komponente muß immer komplett mit allen oben aufgeführten Bestandteilen/Dateien kopiert werden. Sie dürfen auf keinen Fall die registrierte Version weitergeben!

BEGRENZTE HAFTUNG

Wir schließen hiermit ausdrücklich alle ausdrücklich oder stillschweigend gegebenen Gewährleistungen, Zusicherungen oder Eigenschaften insbesondere alle Zusicherungen im Hinblick auf die Verwendungsfähigkeit für einen vertraglich vorgesehenen Gebrauch der Software aus!

Sollte das Programm kaputt gehen, hat der Besteller das Risiko sämtlicher daraus entstehenden Kosten für Service, Reparatur oder direkter sowie indirekter Schäden selbst zu tragen. Der Ersatz eines weitergehenden Schadens ist ausgeschlossen. Dies gilt insbesondere für den entgangenen Gewinn, für Datenverlust oder für fehlende Benutzbarkeit der Software sowie für Mittelbare- oder Mängel-folgeschäden. Die Beschränkung behält ihre Gültigkeit auch für den Fall, daß wir besondere Kenntnis von der Möglichkeit eines Schadenseintritts hatten.

Mit der Benutzung dieser Software stimmen Sie den Bedingungen dieser Lizenzbestimmungen zu.!