

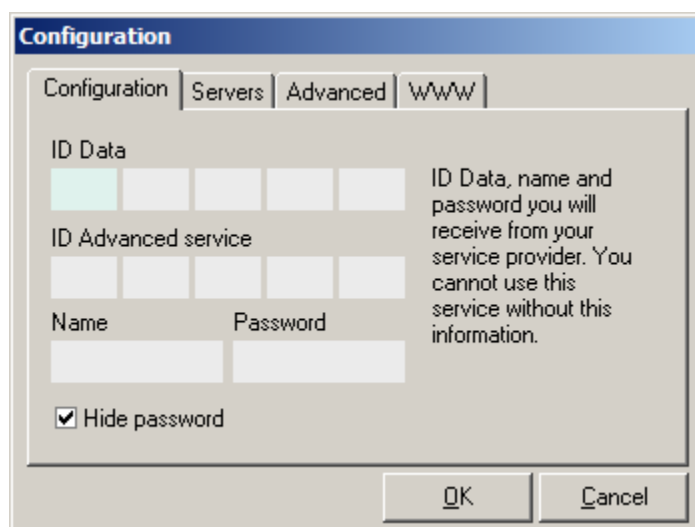
## SWYFT

Internetový akcelerátor

### Konfigurácia SWYFT

Po úspešnom ukončení inštalácie je potrebné vykonať jednoduchú konfiguráciu nainštalovaného programu pomocou ktorej sa zabezpečí plynulý chod aplikácie. Konfiguračný dialóg otvoríme pomocou položky **Nastavenia** (Settings). Kliknite na položku Program a následne kliknutím vyberte položku **Nastavenia** (Settings). V otvorenom dialógu **Konfigurácia** (Configuration) vyplňte nasledujúce údaje : ID aplikácie (*ID Data*), užívateľské Meno (*Name*) a Heslo (*Password*). V prípade zakúpenia aj doplnkovej služby Advanced vyplňte aj údaj : ID pokročilej aplikácie (*ID Advanced service*), ktorý Vám bude automaticky zaslaný spolu s ostatnými identifikačnými údajmi. Tieto informácie získate od dodávateľa služby SWYFT. V ostatnom prípade nevyplňujte údaj ID Advanced service a ponechajte túto položku prázdnu.

Aplikácia SWYFT je naprogramovaná tak, aby pri zistení absencie týchto vstupných informácií otvorila konfiguračný dialóg automaticky. Neskôr, pokiaľ bude potrebné vstupné informácie z nejakého dôvodu meniť, môžete postupovať rovnako podľa predchádzajúceho návodu.

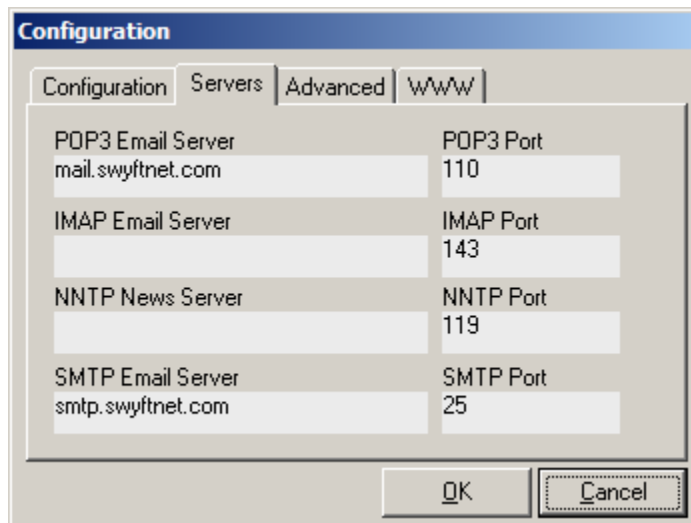


**Obr:** Karta Konfigurácia (configuration)

Karta **Servers** (druhá v poradí) je určená pre nastavenie domény elektronickej pošty - POP3 mail servera, IMAP mail servera a domény NEWS - NNTP servera elektronických news správ. Tieto položky sú voliteľné. V prípade, že tieto služby internetu nepoužívate, ponechajte ich prosím prázdne.

Ďalším údajom, ktorý je možné zmeniť je údaj o porte pre príslušný server. Jednotlivé

porty sú z dôvodu zjednodušenia už prednastavené na východiskové hodnoty. Tieto hodnoty neodporúčame meniť. Sieťový port reprezentuje číslo v rozsahu 0 až 65535. Štandardné hodnoty sú nastavené takto : 110 pre POP3 protokol, 143 pre IMAP protokol, 119 pre NNTP protokol a 25 pre SMTP protokol. Nastavenie portov pre HTTP a HTTPS je možné vykonať na karte WWW. Sú štandardne nastavené na hodnoty 8080 pre HTTP protokol, 443 pre HTTPS protokol. Tieto hodnoty takisto neodporúčame meniť. Jednotlivé porty nesmú mať z hľadiska funkčnosti rovnaké hodnoty. Napr.: HTTP a POP3 nesmú mať rovnaký port 8080. Sieťový Port (HTTP Port, POP3 Port ...) je položka, na ktorej program SWYFT očakáva požiadavky klienta elektronickej pošty, news a WWW prehliadača.



Po potvrdení konfigurácie sa program SWYFT automaticky nastaví podľa užívateľom zadaných hodnôt. Pri ukončení programu je konfigurácia uložená do súboru **id.dat**. Konfiguráciu programu je možné kedykoľvek zmeniť.

Karta **Advanced** poskytuje nasledovné voľby, ktoré odporúčame meniť iba skúseným používateľom:

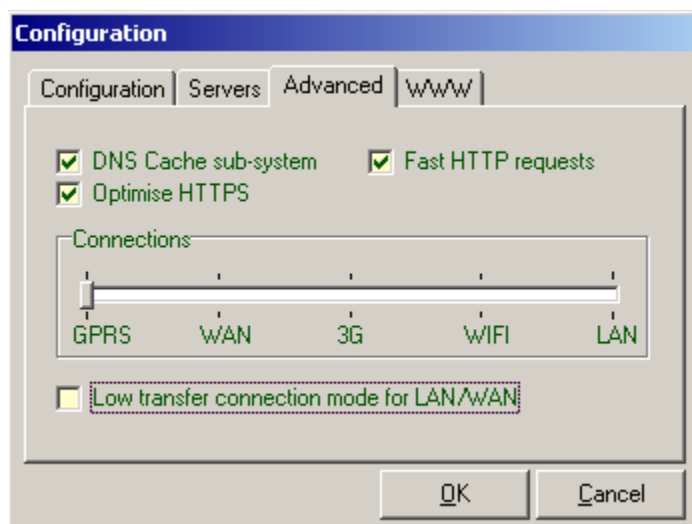
*DNS Cache* (použiť DNS Cache)- optimalizuje DNS požiadavky formou cachovania záznamov.

*FAST HTTP Request* (rýchle HTTP požiadavky)- vypína nagle algoritmus pre HTTP požiadavky

*Optimise HTTPS* (Optimalizácia HTTPS)- vypína nagle algoritmus pre HTTPS požiadavky

*Low Transfer Connection* (Úsporný režim pre LAN) - voľba používa pre komunikáciu s internetom iba jedno TCP/IP spojenie, čím sa šetrí prietok internetového spojenia.

*Connections* (Pripojenia) - optimalizácia spojenia podľa typu pripojenia. Voľbu selektujte podľa typu Vášho pripojenia.



Karta **WWW** umožňuje okrem nastavenia portov pre HTTP a HTTPS protokoly aj zadať zoznam www stránok, ktoré optimalizované nebudú. Tieto stránky budú automaticky zaradené ako Direct WWW do Internet Explorer prehliadača.

## Jazyk

Aplikácia SWYFT je prevedená vo viacerých jazykových mutáciách. Štandardne sú dodávané v Anglickom, Slovenskom, Českom a Bulharskom jazyku. Voľbu je možné kedykoľvek zmeniť kliknutím na položku Program v Menu a následne na Jazyk.

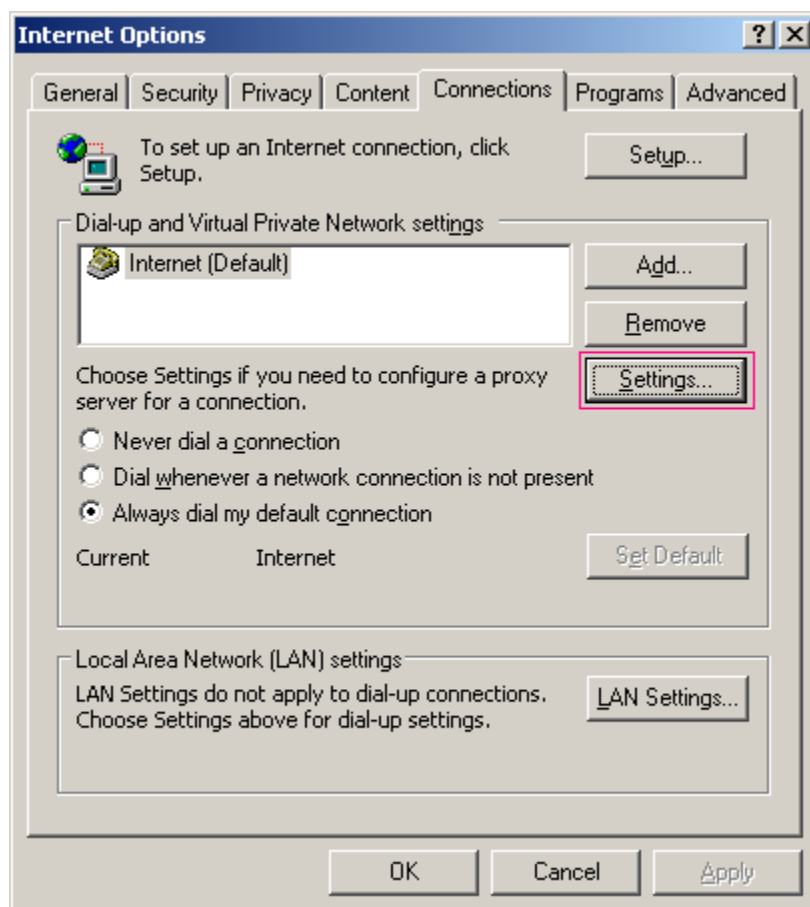
## Konfigurácia prehliadača Internet Explorer

Konfigurácia MS Internet Explorer prehliadača je vykonávaná automaticky. V nepredvídaných prípadoch však k tejto konfigurácii nemusí dôjsť (napr. potlačenie kvôli bezpečnosti). V takomto prípade musíte vykonať automatickú konfiguráciu podľa nasledovného postupu.

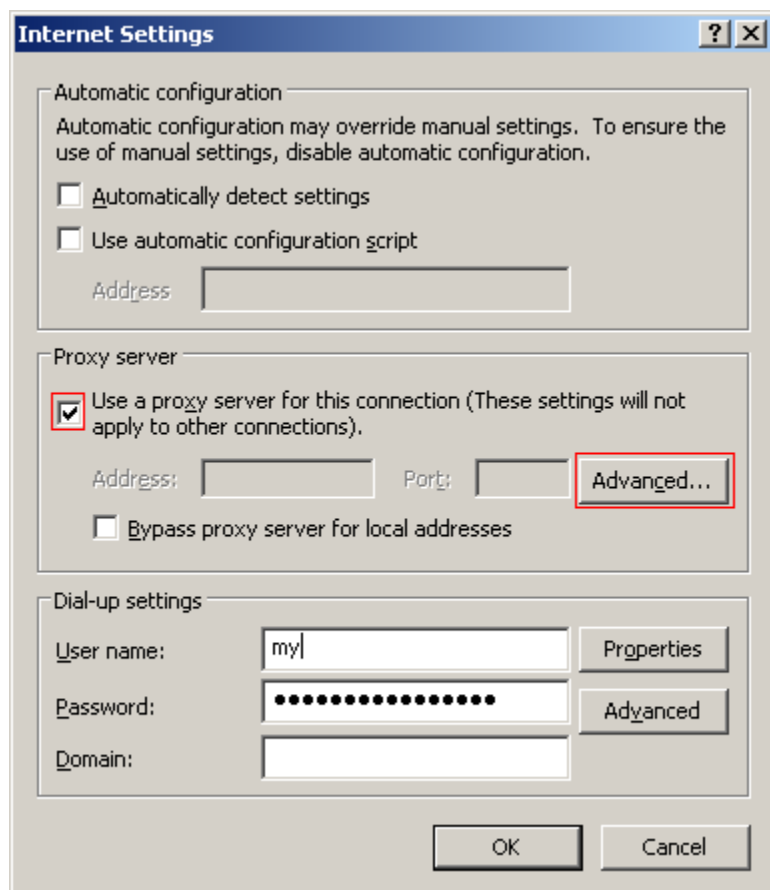
Nasledujúci postup Vám pomôže pri manuálnej konfigurácii internetového prehliadača Microsoft Internet Explorer.

1. Spustíte program Internet Explorer a v menu **Tools** zvolíte položku **Internet Options**. Následne zvolíte kartu **Connections**.

2. Zvoľte si Vaše internetové pripojenie a stlačte tlačidlo **Settings**, vyznačené červeným rámečkom. Pozor ! Nie tlačidlo LAN Settings! LAN Settings používajte iba ak chcete optimalizovať spojenie siete, alebo WIFI.



3. Na obrazovke sa Vám objaví nasledovný formulár, v ktorom zaškrtníte položku **Use a proxy server for this connection**. Následne stlačte tlačidlo **Advanced**, v sekcii Proxy server.

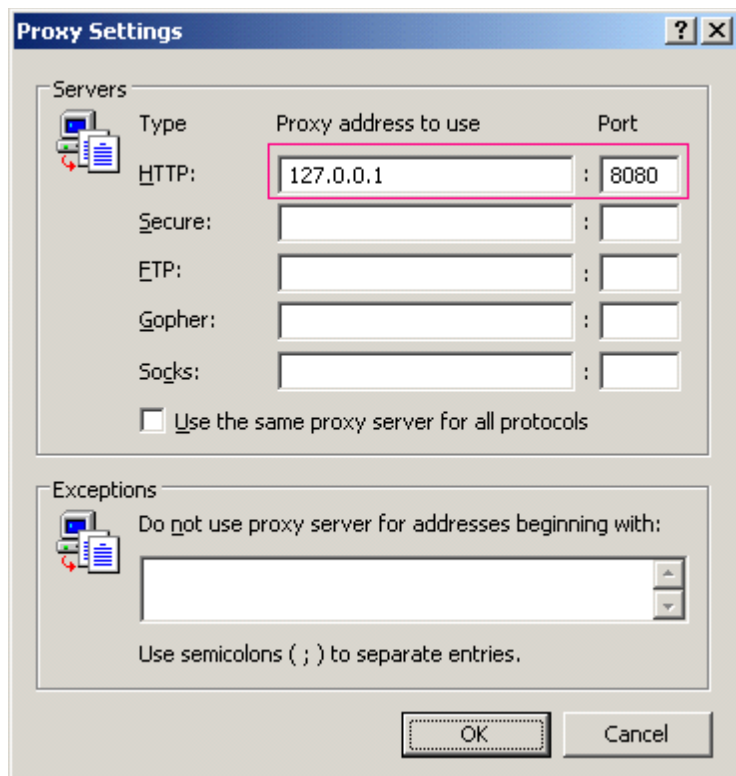


The image shows a Windows-style dialog box titled "Internet Settings". It has three main sections: "Automatic configuration", "Proxy server", and "Dial-up settings".

- Automatic configuration:** Contains a text box with instructions: "Automatic configuration may override manual settings. To ensure the use of manual settings, disable automatic configuration." Below this are two unchecked checkboxes: "Automatically detect settings" and "Use automatic configuration script". There is also an "Address" label followed by an empty text box.
- Proxy server:** Contains a checked checkbox labeled "Use a proxy server for this connection (These settings will not apply to other connections)". Below this are "Address:" and "Port:" labels, each followed by an empty text box. To the right of the "Port:" text box is a button labeled "Advanced...". Below these is an unchecked checkbox labeled "Bypass proxy server for local addresses".
- Dial-up settings:** Contains three text boxes: "User name:" (containing "my"), "Password:" (filled with dots), and "Domain:". To the right of the "User name:" box is a button labeled "Properties". To the right of the "Password:" box is a button labeled "Advanced".

At the bottom of the dialog box are two buttons: "OK" and "Cancel".

4. Do zobrazeného formulára Proxy Settings napíšte do položky **HTTP** hodnotu **127.0.0.1** a port nastavte na hodnotu **8080**. Tieto nastavenia sú povinné!



Poznámka : Nasledovný postup môžete vykonať aj v prípade, ak chcete program SWYFT používať s prehliadačom Netscape Communicator, Opera alebo iným.

### Konfigurácia prehliadača elektronickej pošty POP3, alebo IMAP

Nasledovný postup je potrebné vykonať pre nastavenie ľubovoľného e-mail klienta pre spoluprácu s programom SWYFT.

Ak ste používateľom Internet Outlook Express, môžete použiť integrovaného Pomocníka, ktorý vygeneruje potrebné úkony automaticky za Vás. Táto pomôcka je dodávaná spolu s aplikáciou SWYFT. SWYFT Wizard (Pomocník) Vám jednoduchým spôsobom nastaví parametre pre optimalizáciu prijímania pošty výhradne používateľom MS Outlook Express.

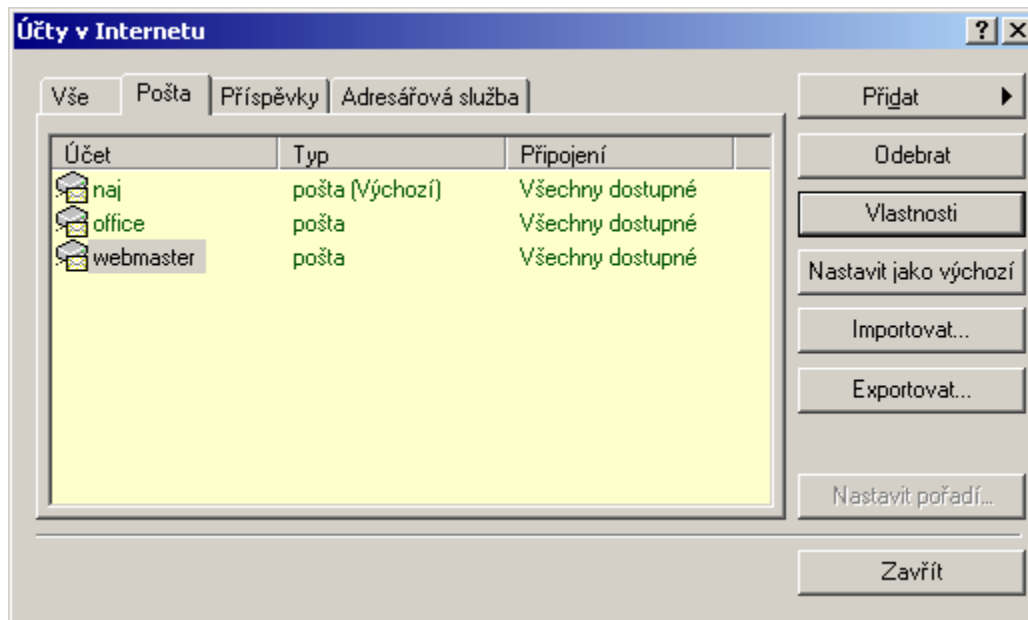
Program SWYFT pracuje nielen s programom MS Outlook Express ale aj s ľubovoľným programom pre prehliadanie, prijímanie a posielanie elektronickej pošty. V prehliadači elektronickej pošty nastavte váš POP3 server (emailový účet) na hodnotu **127.0.0.1**, ktorá automaticky presmeruje všetky požiadavky na program SWYFT, ktorý Vaše emaily rapídne zrýchli.

V programe SWYFT zadajte do POP3 servera doménu, ktorú ste v klientovi

elektronickej pošty nahradili hodnotou **127.0.0.1.**, teda Vašu osobnú doménu. V prípade, že vlastníte viac POP3 účtov, nastavenie aplikujte **iba na jeden** z nich - teda ten, ktorého doménu ste zadali do konfigurácie POP3 v nastaveniach programu SWYFT. Port, na ktorom klient elektronickej pošty komunikuje, by mal byť automaticky nastavený na štandardnú hodnotu **110**.

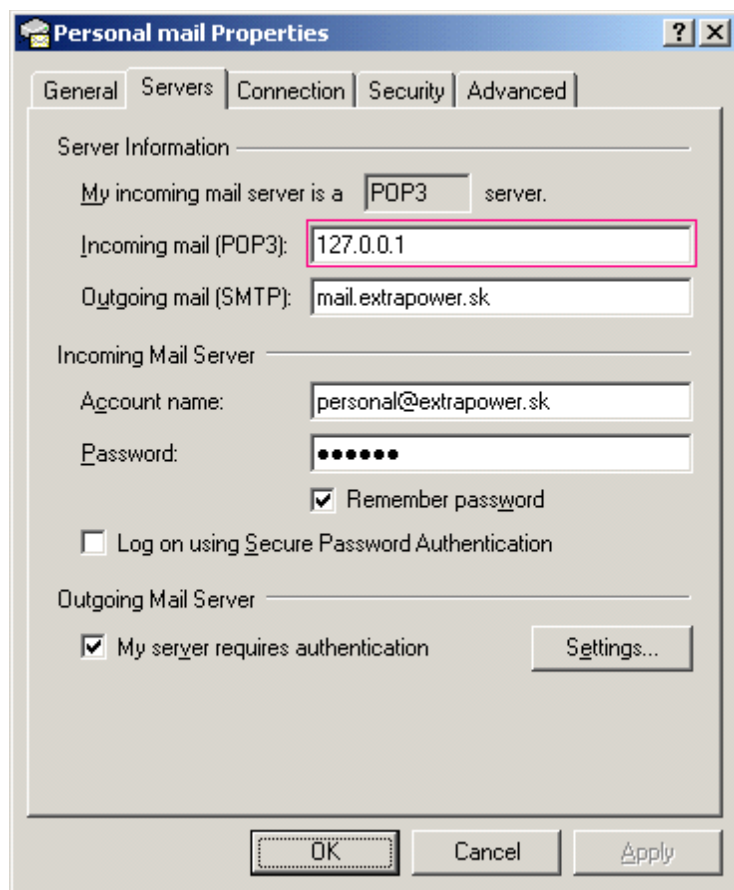
### **Príklad pre poštový program Outlook Express**

Po vybratí menu Tools/Account sa zobrazí formulár, v ktorom zvolíte kartu Mail(Pošta).



Následne kliknite na tlačidlo **Properties** (Vlastnosti) a Zobrazí sa formulár, v ktorom zvolíte kartu **Servers**.

Do položky **Incoming mail (POP3)** (Prichádzajúca pošta POP3) vpíšte hodnotu **127.0.0.1**. Ostatné položky ponechajte nezmenené. Potvrďte kliknutím na tlačidlo OK.



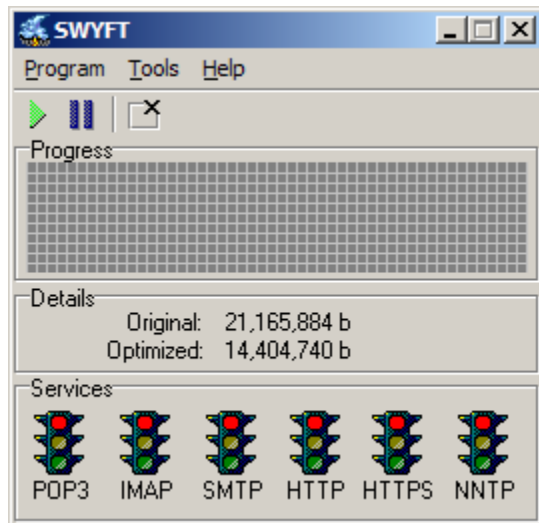
## Konfigurácia prehliadača news

V prehliadači internetových správ NEWS nastavte NNTP server (news účet) na hodnotu **127.0.0.1**, ktorá automaticky presmeruje všetky požiadavky na program SWYFT. V prípade že máte viacero news účtov, nastavte iba jeden z nich - ten, ktorý ste zadali do konfigurácie programu SWYFT. Port, na ktorom klient elektronickej pošty komunikuje, by mal byť automaticky nastavený na štandardnú hodnotu **119**.

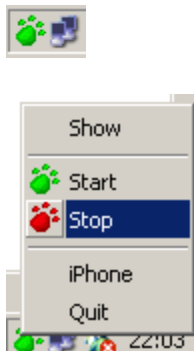


## Používanie programu SWYFT

Program je možné obsluhovať 2 tlačidlami. Tlačidlo *Štart* (signalizovaný aktívny stav reprezentuje zelená ikona), ktoré službu aktivuje a tlačidlo *Pause* (signalizovaný vypnutý stav reprezentuje červená ikona), ktoré službu pozastavuje. Tretie tlačidlo (*Ukončenie aplikácie*) program okamžite ukončí a zavrie aplikáciu.



Ak bol program korektne nakonfigurovaný a ste pripojený k sieti internet, po stlačení tlačidla **Štart** sa aktivuje program SWYFT. Pokiaľ je aktívny, zobrazí sa zelená ikona v TaskBare (lišta s nástrojmi) systému Windows a blikajúce tlačidlo START. Ak je program neaktívny zobrazí sa červená ikona.



V prípade minimalizácie aplikácie SWYFT, dosiahnete jeho znovuzobrazenie dvojklikom na ikonu aplikácie, ktorá sa nachádza v lište s nástrojmi.

Na zobrazenej ploche ste počas používania programu informovaný o priebehu služby pomocou grafu, alebo originálnym a redukovaným zobrazením veľkosti dát. Graf ponúka informácie pomocou modrej (prenos www stránok), zelenej (elektronická pošta, news) a fialovej (došlo k prerušeniu prenosu) farby.

## Otázky a odpovede

**Otázka:** Kedy dôjde k prerušeniu prenosu?

**Odpoved'**: Aj keď sa internetové technológie neustále vylepšujú, občas dôjde k prerušeniu spojenia - strate sieťových packetov. Druhým prípadom môže byť napr. preťaženie www servra, ku ktorému sa chcete pripojiť.

**Otázka:** Internet Explorer mi nezobrazuje www stránky.

**Odpoved'**: Pravdepodobne máte zle nastavenú konfiguráciu internetového prehliadača Microsoft Internet Explorer, alebo programu SWYFT. Prosím skontrolujte nastavenie prehliadača a programu SWYFT.

**Kontakt :**

[www.swyftnet.com](http://www.swyftnet.com) <<http://www.swyftnet.com>>

(dokumentácia, revízia 1.1 (c) 2003 SwyftNet, Ltd)