



<h1>Sercomidi V 1.7</h1> <h2>Sommaire</h2>
--

à Maxime, Marion, Christine ,  
Jean-François, Mathias, Jean-Luc, Henri , Georges , Francis.....  
et à tous les passionnés de musique !!!

1) Installation.....	2
2) Lancement / Installation des ports.....	4
2.1) Création de ports.....	4
2.2) Modification des informations.....	9
3) Réglage des préférences.....	10
3.1) Configurer le Journal.....	10
3.2) Sauvegarde automatique du journal.....	11
4) Affichage du Journal .....	11
4.1) Le journal.....	11
4.2) Etat général.....	11

# Sercomidi

## V 1.7

### Manuel d'Utilisation

Félicitations pour l'acquisition de ce logiciel fantastique qui contribuera à rapprocher les gens passionnés par la musique !

**Sercomidi** s'utilise sur tout Mac Intosh avec la version système minimale 6.0.7, mémoire 5 Mo RAM minimum / 8 Mo conseillés . Le système 7 est conseillé . Pour l'utiliser , il faut un dispositif de communication compatible avec la ComTool Box tel un **modem** 14400 ou 28800 relié au Mac par le port (prise) modem ou imprimante , un synthétiseur MIDI ( exemple: KORG M1) ou un logiciel compatible MIDI Manager , l'interface MIDI reliée d'une part au synthétiseur par 2 câbles IN et OUT et d'autre part reliée au Mac par le port imprimante ou modem . Les 2 ports série modem et imprimante sont donc nécessaires à l'application . Pour des applications professionnelles, Sercomidi s'utilisera sur le réseau NUMERIS avec des cartes spécifiques.

Bonnes connexions musicales !

## 1) Installation .

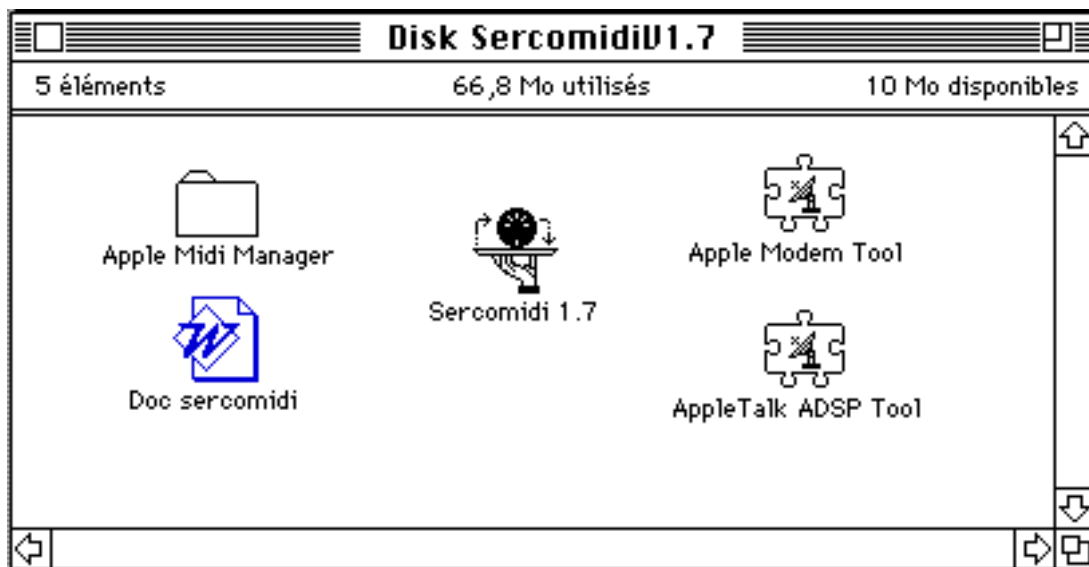
**Sercomidi** est un logiciel destiné à servir de passerelle de communication entre les logiciels utilisant le **Midi Manager™** d'Apple™.

Son but est d'étendre la portée des liens Midi In et Out au réseau **Numéris** , ou à tout réseau local compatible avec la **Communication ToolBox** (Ethertalk™, LocalTalk™...). **Sercomidi** fonctionne avec modem compatible Hayes . Il prend en charge jusqu'à 10 ports Midi simultanément.

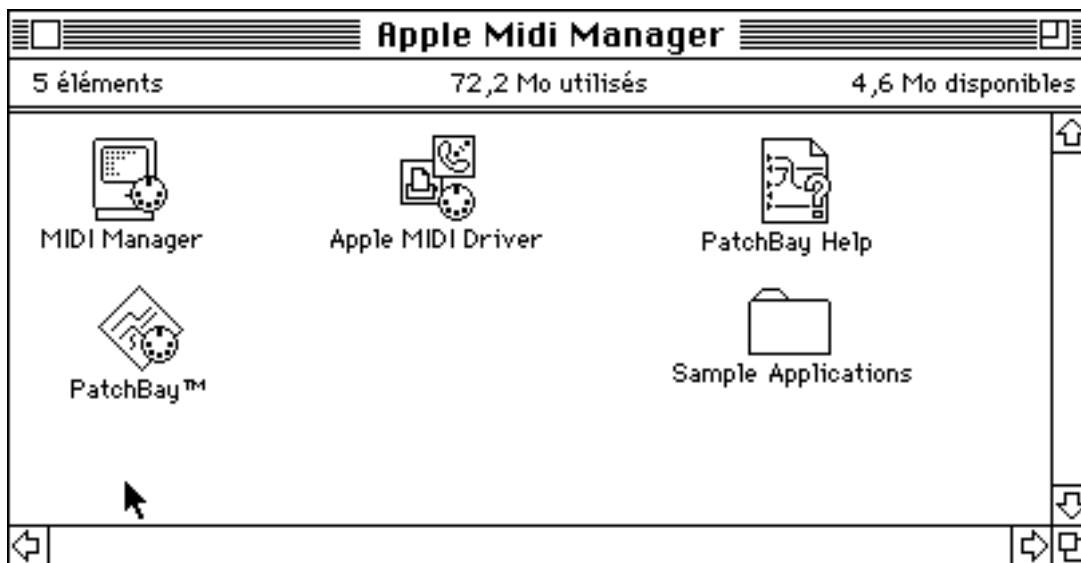
**Les points forts de Sercomidi :**      **multicanaux** , **indépendance par rapport au support de communications** , **temps réel** , **interconnectivité** .

Pour utiliser Sercomidi, vous devez:

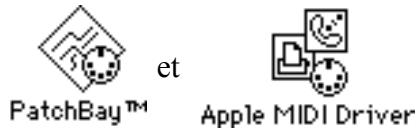
- **1)** Copier le logiciel Sercomidi sur votre disque dur.
- **2)** Installer dans le dossier Extensions (du dossier Système) les différents outils de communication fournis avec les matériels de communication (ex: AppleTalk ADSP Tool, pour le fonctionnement en réseau AppleTalk, Extension **Apple Modem Tool** pour le fonctionnement avec **modem 14400 ou 28800 bauds**).
- **3)** Installer l'extension **Midi Manager™**, **Apple Midi Driver** , **PatchBay Help** dans le dossier système, ainsi que les utilitaires fournis par le constructeur (notamment **PatchBay™**). Lire **PatchBay Help** .



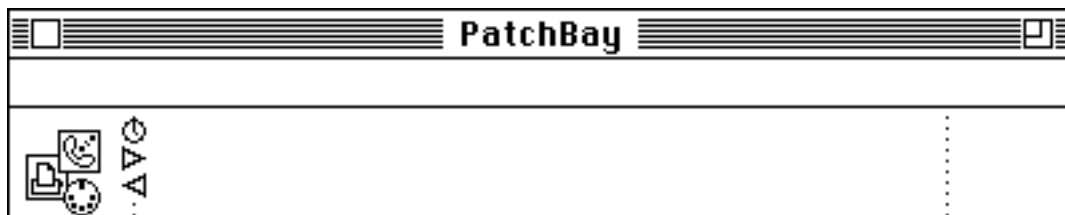
contenu disk



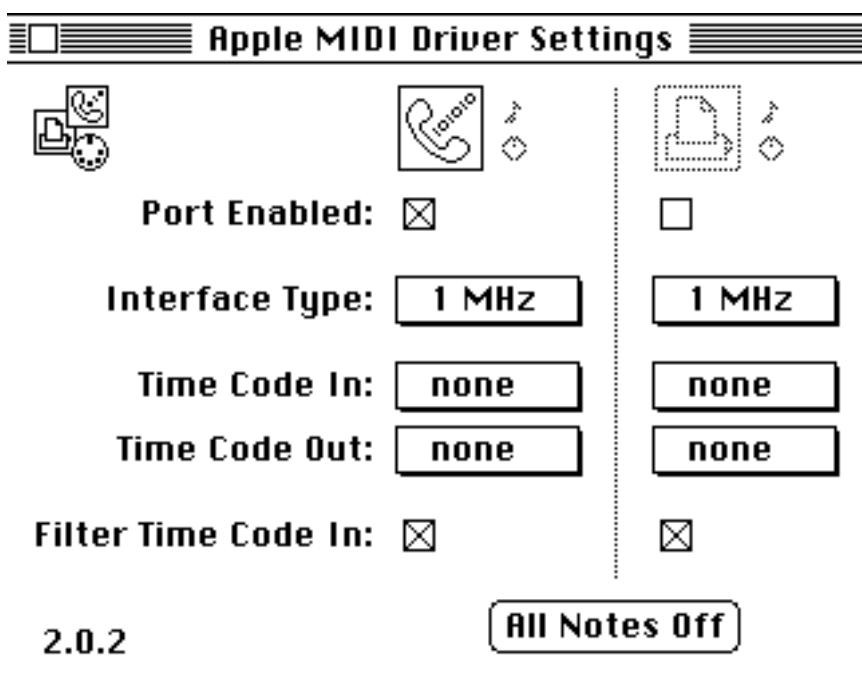
Installer l'ensemble **comme mentionné dans la page précédente** puis lancer



et dans la fenêtre Patchbay pour sélectionner le port imprimante ou modem (exemple port modem) . L'interface MIDI est donc connectée sur ce port modem .



fenêtre de Patchbay (simulation d'un câblage MIDI entre périphériques ou logiciels )



Il conviendra alors de sélectionner un des deux ports (ici le port modem)  
pour l'interface MIDI .

## 2) Lancement / Installation des ports

### 2.1) Création de ports

Lorsque vous lancez Sercomidi pour la première fois, celui-ci affiche la présentation puis sous celle-ci la fenêtre d'**état général** que l'on **clique** où l'on veut ; techniquement, il s'agit d'ajouter (avec la touche ajouter) une liaison entre un élément de communication (modem ou carte NUMERIS) et un port MIDI virtuel .



ancement de Sercomidi

### 🍏 Fichier Edition Communication Log


Pour cette version 1.7, la commande "**état général**" du menu **log** s'affiche automatiquement . C'est pratiquement la seule commande à utiliser , elle donne de façon synthétique un état récapitulatif des connexions. 3 colonnes , de gauche à droite donnent les informations suivantes:

- **Liens (listener):** cette colonne contient le **nom** de tous les outils de communication paramétrés lors de l'installation des ports, ainsi que l'indication MIDI IN/OUT autorisant le duplex .

- **Etat:** Donne l'état du lien correspondant : Connecté, Erreur (si l'outil a été demandé mais n'est plus dans le dossier système lors de l'ouverture de Sercomidi , ou Prêt si personne n'est connecté .

- **Dernières connexions** : Donne la date et l'heure de la dernière connexion à cet outil soit par l'utilisateur , soit par un correspondant distant.

Toutes les opérations applicables au journal(Copier,Sauver, Imprimer ) peuvent être appliquées à l'Etat général .Dans le menu **log** , la commande "**spy** " est un compteur d'évènements qui donne des informations relatives aux blocs de données et destinée aux experts, développeurs .



**Spy**

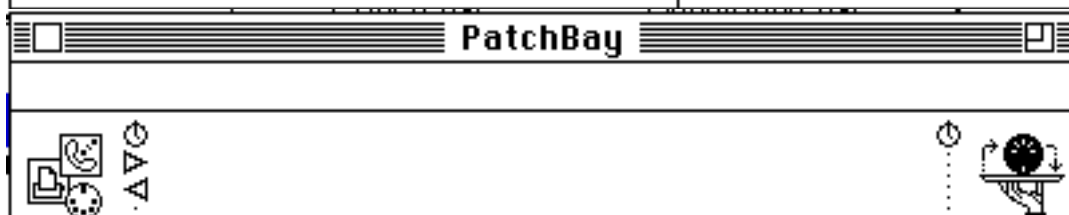
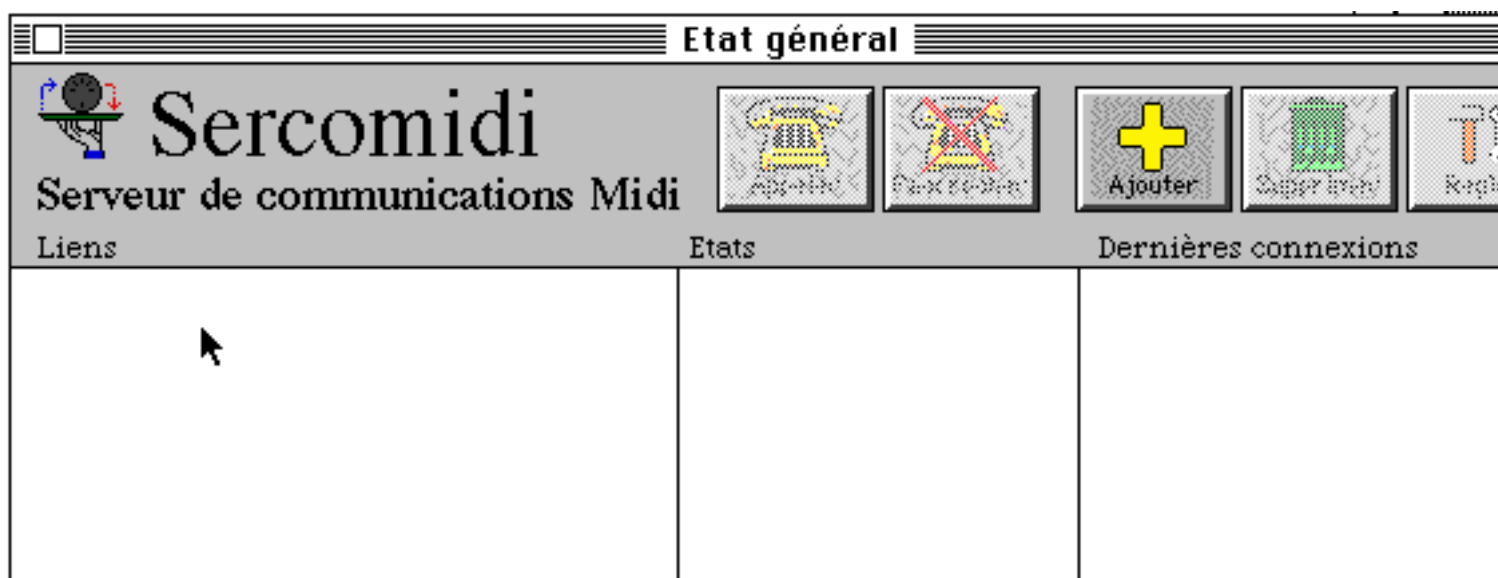
Heap Free	:	1546072	32
Stack Free	:	92148	92148
Max Block	:	1532680	32
Purgeable	:	0	-212
Send Blocks	Coun	0	0
Receive Blocks	Coun	0	0
Bad Checksum	Coun	0	0
Bad Length	Coun	0	0
Bad Signature	Coun	0	0
Midi In Blocks	Coun	0	0
Midi Out Blocks	Coun	0	0
Midi In Full	Coun	0	0
Midi In Locked	Coun	0	0
Midi Write Err	Coun	0	0
CTB Read Err	Coun	0	0
CTB Write Err	Coun	0	0
Midi In Bytes	Coun	0	0
Midi Out Bytes	Coun	0	0
Waiting Bytes	Coun	0	0


**RAZ**

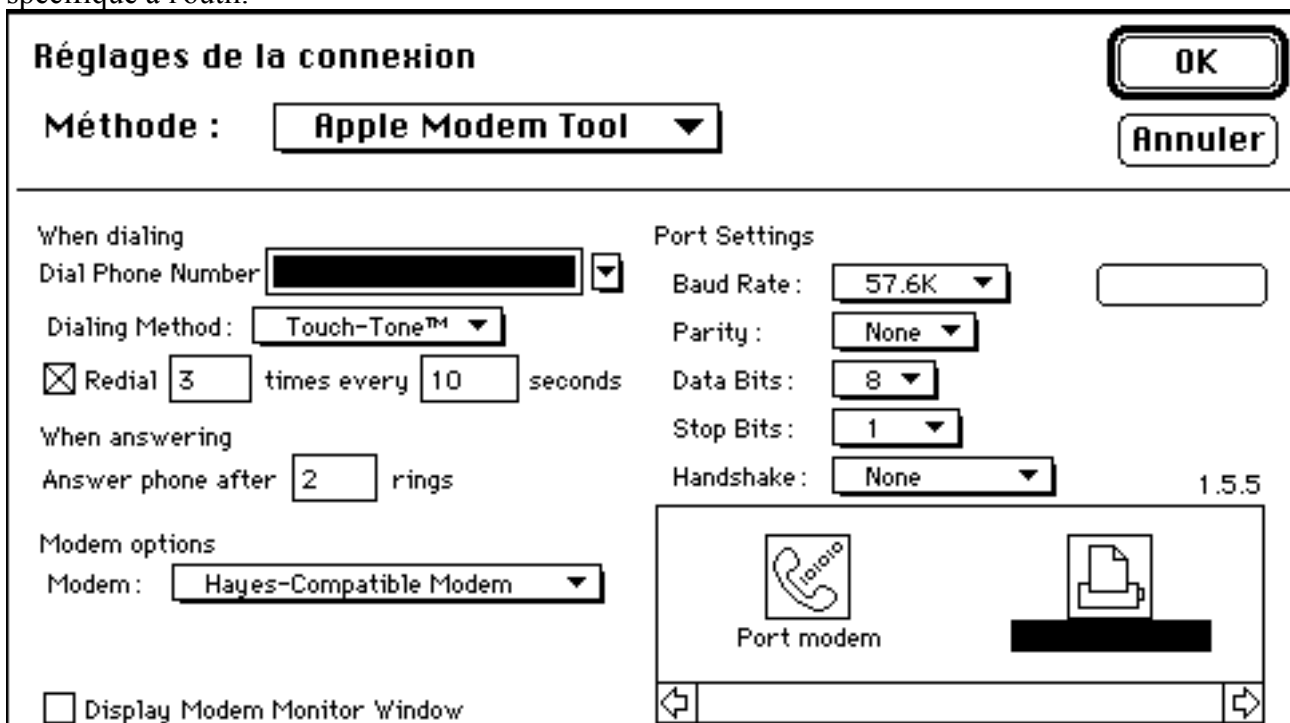
**Purge**

Le dialogue de configuration suivant apparaît:





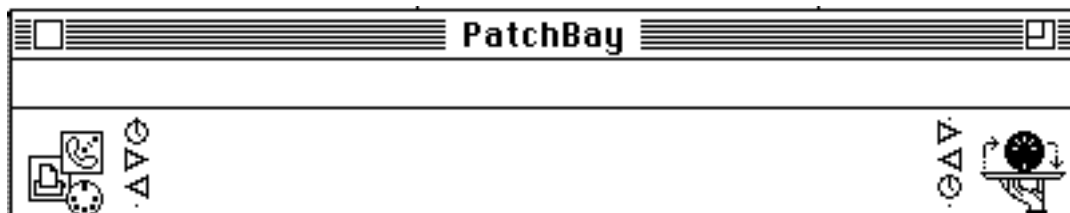
L'icône du Sercomidi s'affiche dans la fenêtre PatchBay. Les ports MIDI IN et OUT ne sont pas créés à ce moment (pas de triangles à côté de l'icône Sercomidi ). **Cliquer sur**  **et le logiciel affichera le dialogue** spécifique à l'outil.



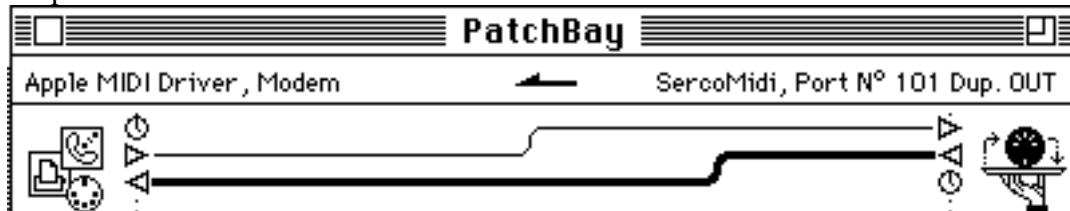
Régler la connexion en paramétrant le numéro de téléphone, le débit du modem maxi, le port (modem ou imprimante) où est branché le modem. Valider par **OK**. L'état général suivant s'affiche avec mention d'un lien "Apple Modem Tool -Port N°100 IN/OUT Prêt". Les informations sont enregistrées sur le disque et rétablies

automatiquement lors des prochaines ouvertures de Sercomidi: les étapes précédentes ne sont plus nécessaires .

Revenir à Patchbay pour constater l'affichage des ports (triangles) et "tirer les fils" d'un port à l'autre (cf.PatchBay Help).



les ports s'affichent



on tire les fils nécessaires

Chaque port que vous ajouterez en cliquant sur la touche



autorisera un canal de communication pour

recevoir ou transmettre des données Midi. On pourra ajouter 8 canaux . Le nombre de canaux étant limité par la machine et le nombre de cartes ou outils de communication . (carte Planet= canaux simultanés)

**Cliquer** dans la zone ( la ligne) du texte qui va changer de couleur .

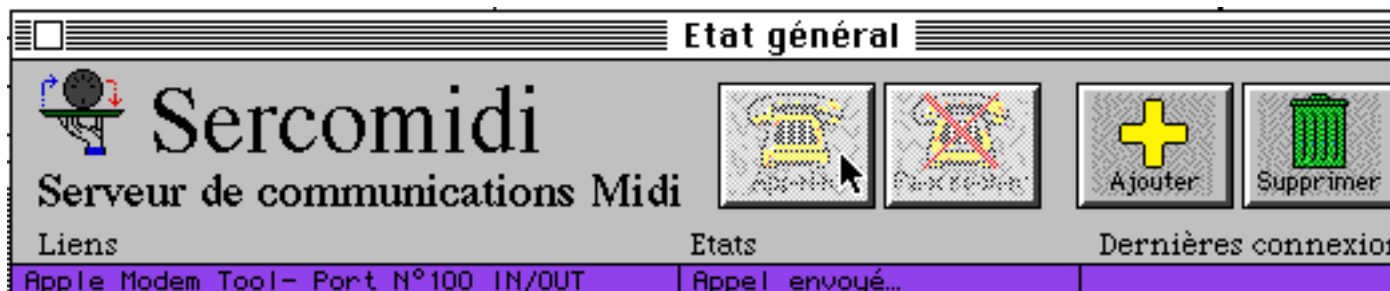


**Cliquer** sur la touche téléphone pour appeler



, la connexion musicale est établie, jouez sur

vosre synthé, votre partenaire musical du bout de la France , de l'Europe ,du Monde ou tout simplement votre voisin(e) de quartier écoutera à domicile votre dernière création sur son synthé! Recevez en même temps sur ce même synthé ou logiciel dont la connexion figure dans la fenêtre PatchBay (parce que vous l'y avez installé) les données ou notes de musique en temps réel !!! Place à votre imagination pour toutes les mille et une applications que vous allez créer avec Sercomidi.



Le message "Appel envoyé" donne l'état de la connexion



En cas d'échec , procédez à un réglage de cette connexion en **cliquant** sur la touche Régler



voire même Supprimer



auquel cas vous recommencerez après avoir renseigné le message

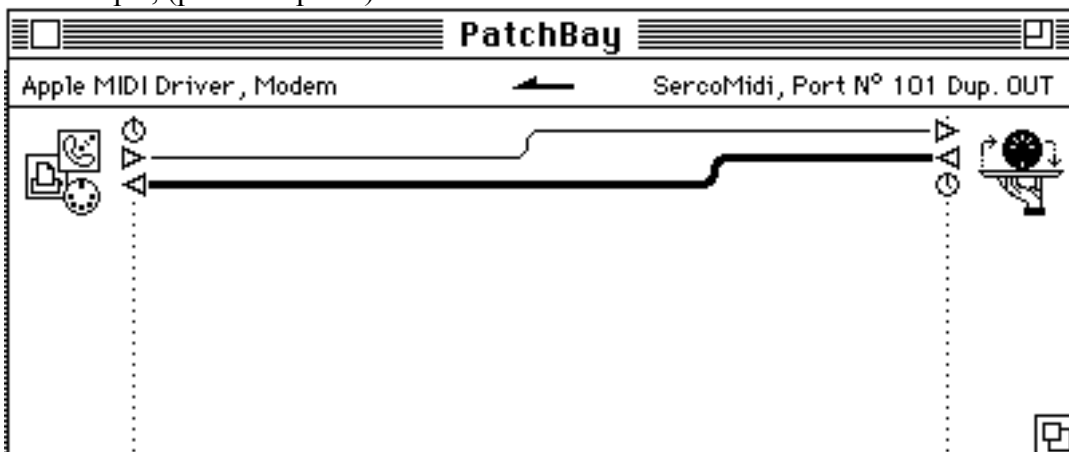
d'alerte suivant :



### Précisions techniques du serveur

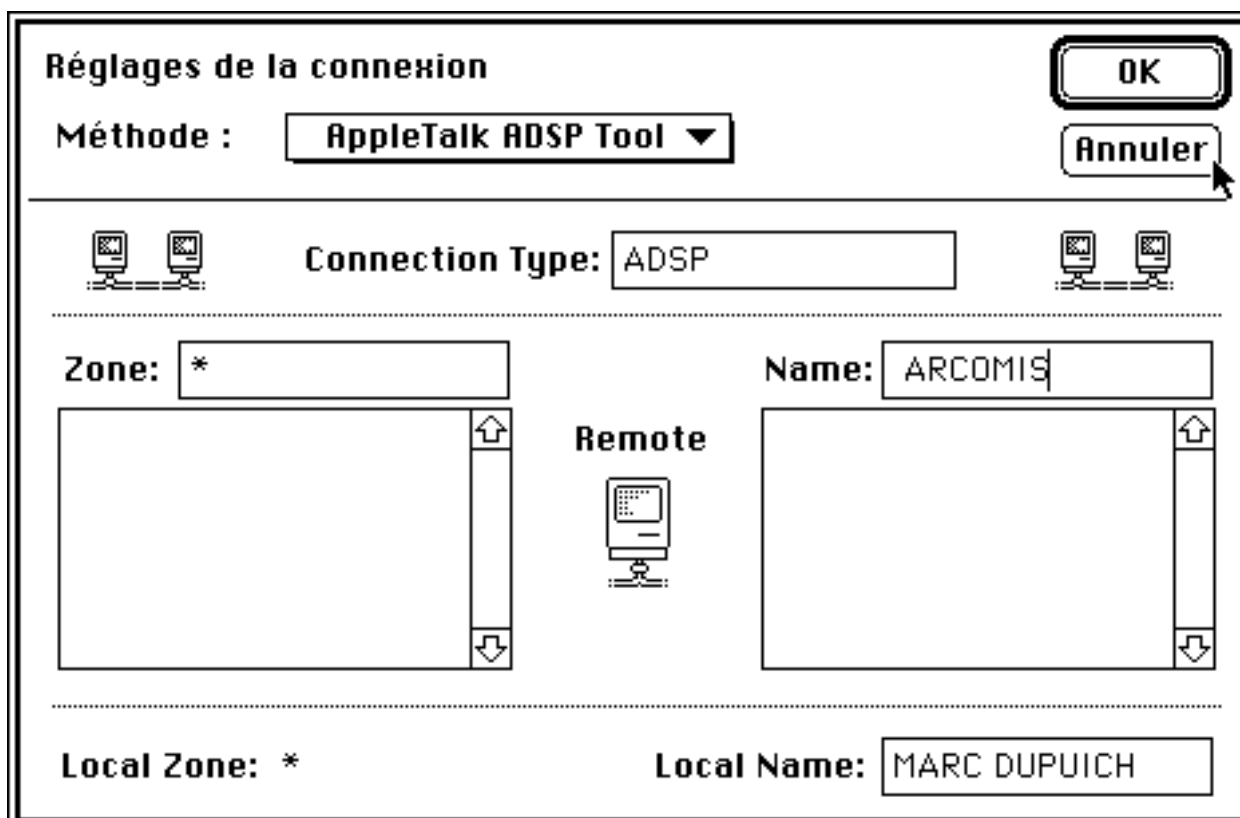
En fonction de la puissance de son Mac et du nombre de cartes de communications installées, on pourra procéder à l'ajout de liens de communication sur le serveur ( de 1 à 10 accès = canaux de communication) .Sercomidi peut établir une infinité de liens de communications transitant par ses ports.

- 2 ports Midi (IN et OUT) seront rattachés au canal de communication que l'on est en train de définir. Ils apparaîtront, dans une fenêtre de PatchBay™, avec un numéro d'identification supérieur à 100 et précédé de "Dup.", (pour "Duplex").



Dans l'exemple présent, les données MIDI du port OUT 101 sont dirigées sur le réseau par le port imprimante . En même temps , les données provenant de la connexion distante arrivent par le même réseau au port MIDI IN 100 .

Si l'on choisit **Appletalk ADSP Tool** (outil de communication au standard **CommToolBox**) dans le menu pop-up du réglage de la connexion , le logiciel affichera le dialogue suivant:



Autre dialogue spécifique à l'outil Apple Talk ADSP Tool (outil à canaux multiples) à renseigner de la même façon s'il est disponible dans le système ( on sélectionnera Apple Talk dans le sélecteur du menu ☐ et s'il est pertinent ) . Valider son emploi par **OK** .

- Le numéro d'appel pourra servir aussi bien pour un port Midi IN que pour un port Midi OUT ou Duplex: les uns comme les autres peuvent avoir l'initiative d'une connexion.
- Les rubriques "Nom local" et "Nom distant" (cas de cartes NUMERIS) ont la fonction suivante: Dans le cas de lignes **NUMERIS** groupées sous un même numéro d'appel, ou plus simplement, pour distinguer les ports Midi liés à chacun des canaux B d'une carte Numéris, il est nécessaire d'une part, de définir un nom sous lequel vos correspondants pourront vous joindre, et d'autre part, de définir le nom du correspondant que vous souhaitez joindre. Si cette dernière rubrique est laissée en blanc, le serveur distant affectera à votre connexion n'importe quel port Midi correspondant au numéro appelé.

Après avoir validé votre Ajout, le nom de l'outil de communication employé et le numéro de port tel que vous l'aviez choisi (Ex: Midi IN/OUT 100 dup.) sont affichés dans la liste de l'état général.

Si, par exemple, un élément de cette liste est intitulé "Apple Modem Tool Midi IN/OUT 100 dup.", Cela signifie que les messages Midi parvenant à un port midi IN, depuis un instrument ou un logiciel seront redirigés vers le réseau téléphonique via un modem .

De la même façon, un élément intitulé "Appletalk ADSP Tool Midi IN/OUT 200 dup." permettra de rediriger vers un logiciel ou un instrument des messages Midi provenant du réseau Appletalk.

Si vous disposez de plusieurs outils de communications (ou d'outils à canaux multiples, comme AppleTalk ADSP

Tool), vous pouvez exécuter les étapes précédentes pour tous les outils à employer.




## 2.2) Modification des informations

Si vous le souhaitez, vous pouvez **modifier**, pour chaque port affiché dans la liste, le type d'outil (Comm ToolBox ou SCII) ou les paramètres de communication de chaque outil:

- Pour changer le **type d'outil**: Sélectionnez l'élément désiré en cliquant dessus dans la liste des ports puis cliquez sur le bouton **Régler**; la fenêtre de dialogue de configuration de l'outil est alors affichée, selon le changement décidé, complétez ce dialogue et validez le avec le bouton **OK**.
- Pour changer les **paramètres de communication**: Double-cliquez sur un élément de la liste: Un dialogue de configuration Comm ToolBox apparaît; modifiez ce dialogue et validez le avec le bouton **OK**.

Si vous souhaitez supprimer un port, cliquez sur la ligne correspondante dans la liste et cliquez sur le bouton

**Supprimer**  , un message d'alerte vous demande confirmation , si tel est le cas cliquez sur **OK**



Une fois que les ports sont définis et/ou modifiés, cliquez sur **OK**: Ceux-ci seront **enregistrés** sur disque et rétablis **automatiquement** lors des prochaines ouvertures de Sercomidi: Les étapes précédentes ne sont plus nécessaires .

*Dès lors, vous pouvez appeler ou être appelé. Bonne connexion musicale !*

Toutefois, si vous effectuez ces opérations alors que des utilisateurs sont en connexion, ceux-ci seront déconnectés, après confirmation de votre part.

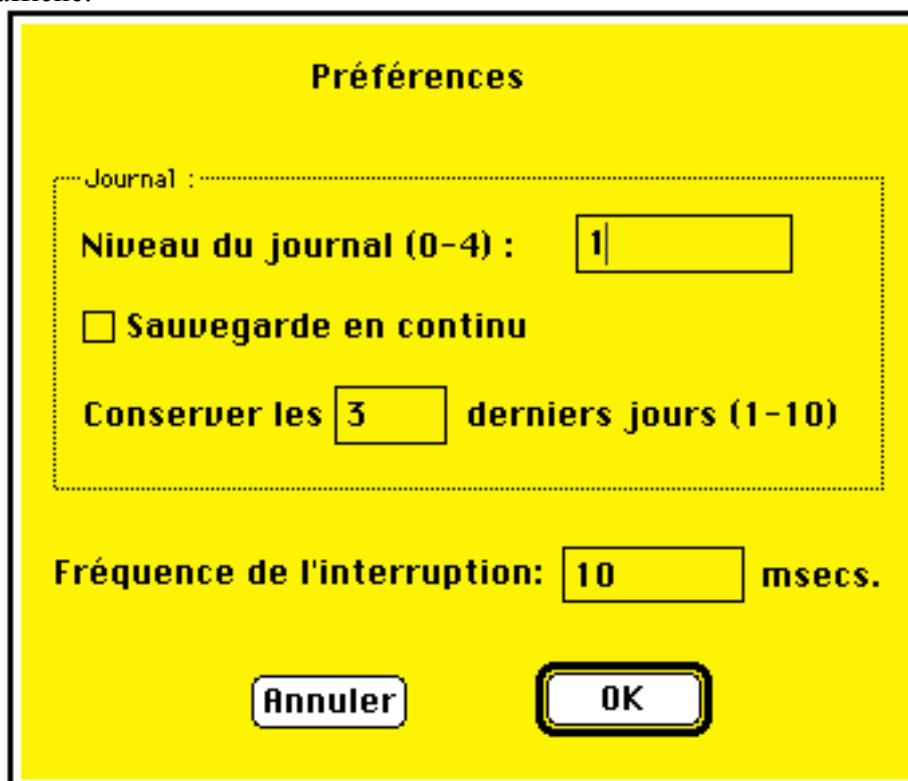


### 3) Réglage des préférences.

Un certain nombre de réglages peuvent être effectués pour le logiciel Sercomidi. On accède à ceux-ci par le menu **Log**, en choisissant l'option **Préférences...**

A la différence de la définition de ports, le réglage des préférences peut être appelé à n'importe quel moment, sans risquer de déconnecter des utilisateurs.

Le dialogue suivant s'affiche:



#### 3.1) Configurer le Journal

Le **Journal** est une trace écrite du déroulement des communications (Voir chapitre suivant pour l'affichage permanent du journal).

Celui-ci peut être plus ou moins détaillé, voire désactivé, selon le niveau de connaissance que l'on souhaite obtenir sur les activités du serveur. Ceci peut être réglé en entrant une valeur comprise entre 0 et 4 dans la boîte de texte **Niveau du Journal**: La valeur 0 désactive le journal; la valeur 1 indique les événements de connexion, de déconnection, d'erreurs, etc... pour chaque transaction en cours, en donnant un compte rendu (une valeur de compte-rendu négative indiquera une erreur). Les niveaux suivant donnent des informations concernant le protocole de bas niveau (Événements Numéris, Messages d'état...).

En règle générale, un niveau de 1 donnera les indications suffisantes à un suivi correct de l'activité.

REMARQUE: Le niveau du journal peut influencer sur les performances du logiciel: un niveau trop élevé n'est pas conseillé en situation normale de service.

### 3.2) Sauvegarde automatique du journal.

La case à cocher **Sauvegarde en continu** permet de sauver automatiquement le texte du journal sur le disque (dans le dossier où se trouve Sercomidi), jour par jour (Ex: le fichier du 3 juin 1996 aura pour nom *3/0696-Sercomidi.Log*). L'option **Conserver les X derniers jours** permet d'éviter l'accumulation de journaux obsolètes, en ne conservant que le nombre de journaux que vous aurez entré.

## 4 Affichage du Journal

En dehors des préférences de fonctionnement du journal le menu **Log** gère l'affichage de ce dernier et de la **fenêtre d'état général**

### 4.1) Le journal

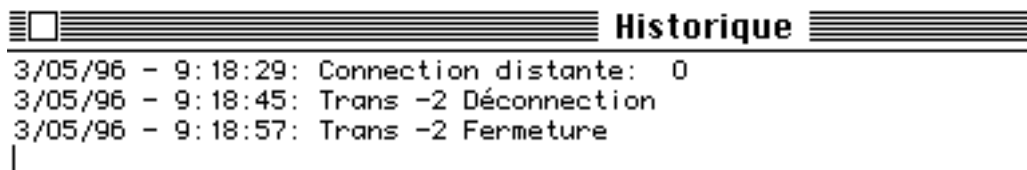
Le journal, dont nous avons décrit le contenu au chapitre précédent, peut être affiché à la demande en utilisant l'option **Afficher le journal** du menu **Log**.

La fenêtre dans laquelle il s'affiche est une fenêtre au standard Apple: Case de fermeture, ascenseurs de défilement horizontal et vertical, case de zoom, case de redimensionnement...

Son contenu peut être sélectionné partiellement, à la souris, ou en totalité (**Tout Sélectionner**, dans le menu **édition**) pour être copié puis collé dans tout traitement de texte (menu édition).

Enfin, comme tout texte sur Macintosh, celui-ci peut être imprimé ou sauvegardé (Voir menu Fichier). Attention toutefois: cette sauvegarde manuelle, à la différence de la sauvegarde en continu (Voir chapitre précédent) ne conserve que la partie du journal se trouvant dans la fenêtre, soit environ 30000 caractères.

On peut aussi effacer le contenu de la fenêtre avec l'option **Effacer le journal** du menu **Log**



The screenshot shows a window titled 'Historique' with a scrollable list of log entries. The entries are as follows:

Date	Time	Event
3/05/96	9:18:29	Connection distante: 0
3/05/96	9:18:45	Trans -2 Déconnection
3/05/96	9:18:57	Trans -2 Fermeture

### .2) État Général

Toutes les opérations applicables au journal (Copier, Sauver, Imprimer...) peuvent être appliquées à l'état général.

---

Contacts

Marc DUPUICH 3 Bis Allée des Demoiselles  
62630 ETAPLES sur-mer  
France  
Tél: 21 84 42 39