

# ***Tri-CATALOG***

## READER

version 2.0

**Manuel d'Utilisation**

Un logiciel édité et distribué par

TRI-EDRE 1, rue Rancher 06000 NICE - FRANCE

## **DROITS D'AUTEUR ET MARQUES**

Ce manuel et le logiciel qu'il décrit sont protégés par le droit d'auteur. L'utilisation de tout ou partie de ce manuel ne peut se faire qu'avec l'accord écrit de TRI-EDRE.

Tri-CATALOG est une marque déposée de TRI-EDRE.

Toutes les autres marques citées appartiennent à leur propriétaire respectif.

## **DROITS D'UTILISATION**

Tri-CATALOG READER est distribué gratuitement. Il peut être copié et diffusé librement, mais le logiciel ne doit pas être modifié sans notre accord, et doit être accompagné de ce fichier (manuel).

Vous avez le droit de créer une base avec Tri-CATALOG Pro, et de la diffuser accompagnée de Tri-CATALOG READER, mais à titre gratuit uniquement.

## **LIMITES DE CETTE VERSION**

Tri-CATALOG READER est une version limitée de Tri-CATALOG Pro.

Les fonctions en sont identiques, mais elle ne peut ni créer ni modifier un catalogue (les fonctions d'ajout, de suppression, de regroupement et de modification de volumes ont été désactivées sur cette version).

Tri-CATALOG READER doit donc être fourni avec une base de donnée, obligatoirement créée avec Tri-CATALOG Pro.

Tri-CATALOG Pro est un logiciel de TRI-EDRE.

## INSTALLATION

Pour fonctionner correctement, Tri-CATALOG READER doit être copié sur votre disque dur, ainsi que la base de données contenue dans le dossier "Volumes". Ce dernier dossier doit être dans le même dossier que Tri-CATALOG READER.

### Pour récupérer la base d'une version précédente :

Tri-CATALOG READER ne peut pas convertir une base créée avec Tri-CATALOG. Seuls les catalogues créés avec Tri-CATALOG Pro sont reconnus.

## Fonctions de base

Tri-CATALOG READER, comme la version Pro, est conçu pour gérer la masse de données sans cesse croissante dont chacun de nous dispose sur son ordinateur, et qui se trouve répartie sur des disquettes, des CD-ROM et des disques durs (amovibles ou non).

Il répond au problème "**Mais où se trouve le fichier XXX?**".

Pour cela, il gère un catalogue pour le contenu de supports.

### Constitution du catalogue, Mise à jour du catalogue :

**Ces fonctions ne sont pas disponibles dans Tri-CATALOG READER. Vous devez utiliser Tri-CATALOG Pro.**

### Organisation de la base :

Pour chaque volume, il existe un fichier (dans le dossier "Volumes", à l'intérieur du "Dossier Tri-CATALOG READER") portant le même nom que le volume (ou son nom suivi d'un numéro). Ce fichier contient toutes les informations utiles au catalogue pour les éléments contenus dans ce volume.

*Vous pouvez déplacer le dossier "Volumes" à tout endroit de votre disque dur, à condition de le remplacer par un alias de ce dossier, avec comme nom "Volumes", dans le dossier contenant Tri-CATALOG READER.*

L'organisation de la base est enregistrée dans le fichier "Base Tri-CATALOG READER". Si vous effectuez des modifications sur la base depuis le finder, vous pourrez être amené à la remettre à jour avec la fonction "**Mettre à jour la base**" du menu "Catalogue".

*Nota : cette fonction remet à jour les index de la base, pas le contenu des volumes.*

## Limites de la taille de la base de données :

Le nombre de volumes est illimité, tout comme le nombre d'éléments (fichiers, dossiers, ...) dans un volume. Les seules limites sont liées à la place disponible sur le disque dur pour stocker le catalogue géré par Tri-CATALOG READER.

Pour traiter le contenu d'un volume, Tri-CATALOG READER charge une partie de la base en mémoire (ce volume uniquement). Une mémoire de 900 Ko allouée à Tri-CATALOG READER lui permet de travailler avec des volumes jusqu'à 15 000 éléments. La recherche de doublons nécessite plus de mémoire (car il doit charger deux volumes en mémoire simultanément), c'est pourquoi la taille conseillée est de 1,6 Mo.

*Si Tri-CATALOG READER vous indique que la place disponible est insuffisante, allouez lui d'avantage de mémoire (avec la fonction "Lire les informations" du Finder).*

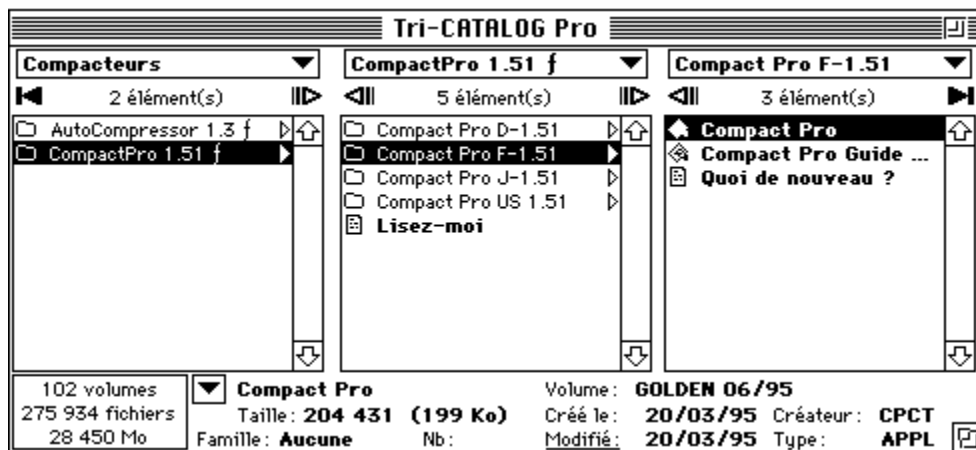
## Informations complémentaires :

Chaque élément occupe environ 40 octets dans ces fichiers. *Une base de données comportant 25.000 éléments occupera donc environ 1 Méga-octets sur le disque dur.*

Prévoyez de disposer d'une place suffisante sur le disque dur pour les besoins de votre catalogue (en fonction du nombre de supports que vous avez, et de leur contenu).

## Consultation du catalogue :










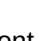
La fenêtre principale affiche le catalogue. Celui-ci est organisé par niveaux hiérarchiques. Trois à cinq niveaux sont affichés simultanément, suivant la largeur de la fenêtre (ou suivant le choix effectué dans le dialogue des préférences). Chaque liste contient les éléments du dossier sélectionné dans le niveau précédent.



Le type de chacun des éléments affichés dans les listes est indiqué par des icônes (disquette ou CD-ROM, dossier, application, fichier texte ou image, archive compactée, ...), avec le code suivant :

 : disquette

 : disque dur, CD-ROM, ... (capacité > à 3 Mo)

-  : regroupement de plusieurs volumes
-  : dossier
-  : archive (Compact Pro ou Stuffit)
-  : application
-  : extension
-  : tableau de bord
-  : fichier texte
-  : fichier image
-  : fichier Quicktime
-  : police

Les listes sont automatiquement triées (par nom, taille, type, date, ...). Le choix du type de tri est fait dans le menu "Catalogue", avec les fonctions "Trier ...", ou en cliquant sur un des champs en bas de l'écran.

Les informations générales (en bas à gauche) donnent le nombre de volumes, le nombre total de fichiers et la taille totale de tous ces volumes. Un double-clic sur cette zone affiche la liste des volumes. Les informations sur l'élément sélectionné indiquent ses taille, type, dates de création et de modification, famille, ... Un clic sur un de ces éléments force le tri correspondant. Un double-clic sur le champ du volume ouvre la fenêtre d'informations de ce volume.

Un menu déroulant donne accès aux derniers éléments sélectionnés.

## Changement de niveau :

Il y a plusieurs méthodes pour changer de niveau :

- en cliquant sur un des boutons en haut (sous les titres des listes), pour se déplacer d'un niveau, ou aller au premier (ou au dernier) niveau,
- en tapant sur les touches fléchées du clavier,
- en sélectionnant un dossier ou une archive dans la liste de droite (le décalage vers la gauche est alors automatique),
- en utilisant les menus déroulants des titres de chaque colonne, qui donnent accès à tous les niveaux de la hiérarchie en cours, le niveau le plus haut étant le niveau "Volumes".

## Ouverture et lancement de fichiers depuis Tri-CATALOG READER :

Vous pouvez ouvrir un dossier sur le bureau ou lancer une application en double-cliquant, de la façon classique, sur un élément des listes de la fenêtre principale.

Si le volume n'est pas présent, un dialogue vous propose de l'insérer, ou d'annuler l'opération.

Si l'élément se trouve dans une archive, c'est cette archive qui est ouverte.

*Nota : pour limiter les lancements intempestifs, vous pouvez ne les valider que si la touche OPTION est enfoncée pendant le double-clic (choix effectué dans les "Préférences").*

## Préférences :

Cette fonction, accessible dans le menu "Fichier", permet de régler le logiciel suivant vos besoins. Les préférences sont regroupées en plusieurs parties :

### Options d'analyse des volumes :

Lors de l'ajout d'un volume, ces réglages autorisent de garder (ou pas) les fichiers invisibles, les alias et les fichiers dont le nom est invisible (et dont l'icone est visible : souvent utilisés pour créer une grande image).

### Options de mise à jour :

**Insertion : mise à jour auto (sans demander)** : si cette case est cochée, un volume inséré est mis à jour automatiquement (si il était déjà dans la base, et si il a été modifié).

**En Quittant : mise à jour des volumes présents** : permet de mettre à jour tous les volumes présents (votre disque dur, ...) lorsque vous quittez l'application.



### Divers :

**Lancement seulement si touche OPTION** : si cette case est cochée, un élément double-cliqué ne sera lancé que si la touche option est enfoncée.

Les autres réglages offrent le choix de sauver la sélection en cours (le fichier sélectionné dans la base), du nombre de niveaux hiérarchiques affichés (3 à 5, ou Auto), et de la taille d'affichage.

Les réglages par défaut sont ceux indiqués sur la copie d'écran ci-dessus.

## Recherches dans le catalogue :

Il y a deux modes de recherche : le mode "Simple" qui ne fait une recherche

que sur le nom, et le mode "Expert" pour affiner la recherche.

Au premier lancement, on se trouve en mode "Simple". Il suffit d'indiquer une **suite de lettres contenues dans le nom** du fichier ou du dossier (il n'est pas fait de différence entre les caractères accentués ou non, les majuscules et minuscules).

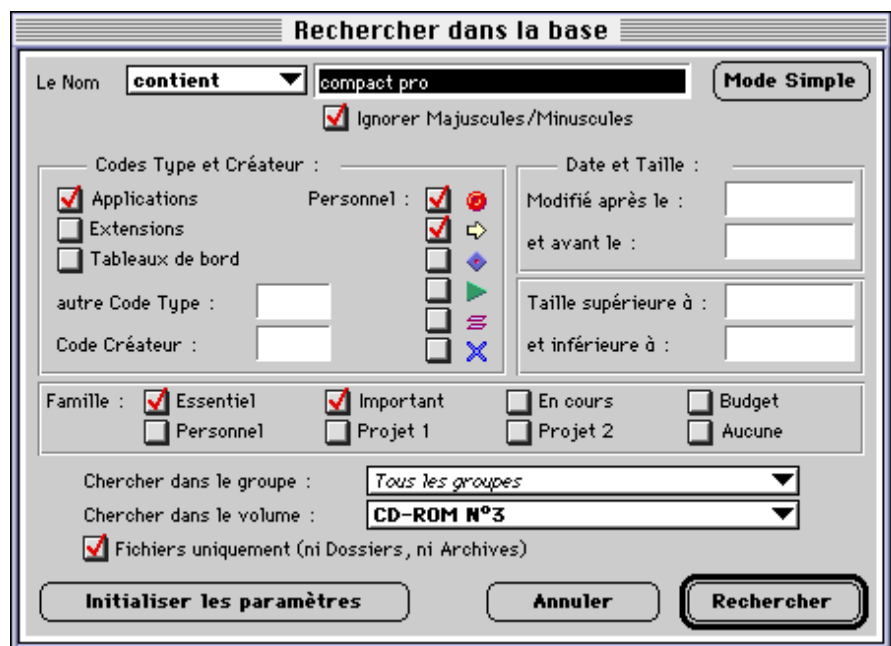


Le bouton "**Mode Expert**" permet de passer dans l'autre mode, qui donne accès à tous les réglages.

Tri-CATALOG READER permet la recherche d'éléments dans le catalogue par la combinaison de plusieurs critères, prenant en compte :

- le **nom** du fichier ou du dossier (contenant ou égal à la suite indiquée),
- le **type** et le **créateur** (qui sont des codes propres au Macintosh et spécifiques à chaque application; par exemple, les applications ont comme type "APPL", les tableaux de bord "cdev", les fichiers texte "TEXT", ...). On peut aussi indiquer des types prédéfinis, ou ceux correspondant aux choix des icônes personnelles.
- la **date de modification**, la **taille**, ainsi que la **famille**.

*Nota : les champs laissés vides ne sont pas pris en compte pour la recherche. Le bouton "Initialiser les paramètres" met tous les réglages à zéro (champs vides, et cases décochées).*



La recherche peut éventuellement être limitée **aux seuls fichiers** (les dossiers et archives seront ignorés) et à **un seul volume** ou **groupe de volumes** (choisi avec les menus déroulants).

On valide avec le bouton "**Rechercher**". La progression est affichée, ainsi que le nombre d'éléments trouvés.

Il est possible d'interrompre la recherche à tout moment (les éléments trouvés seront affichés). La recherche peut aussi s'arrêter si la mémoire disponible est insuffisante (si il y a trop d'éléments trouvés).

Recherche : 47 élément(s)						
	modifié le	taille	type	créateur	volume	
Compact Pro User's Guide	20/03/95	108K	APPL	cArD	GOLDEN 06/95	↑
Compact Pro User's Guide	20/03/95	108K	APPL	cArD	GOLDEN 06/95	
Compact Pro User's Guide	20/03/95	108K	APPL	cArD	GOLDEN 06/95	
Compact Pro	15/07/94	200K	APPL	CPCT	Symantec C++ 8.0	
Compact Pro	15/07/94	202K	APPL	CPCT	Technologies Été 94	
Compact Pro Guide d'utilisation	15/07/94	129K	APPL	cArD	Technologies Été 94	
Compact Pro User's Guide	15/07/94	108K	APPL	cArD	Symantec C++ 8.0	
Compact Pro	24/04/94	138K	APPL	CPCT	CD-ROM n°1	↓
Compact Pro User's Guide	24/04/94	129K	APPL	cArD	CD-ROM n°1	↕

Le résultat est donné sous forme d'une liste des éléments trouvés : *il suffit de cliquer sur un des éléments de cette liste pour qu'il soit retrouvé dans le catalogue, et affiché dans la fenêtre principale.*

Un double-clic ouvre cet élément sur le bureau.

On peut aussi exporter ce résultat dans un fichier texte (menu "Fichier").

## Export de la base :

Cette fonction permet de transférer la base (ou une partie) vers un logiciel de gestion de base de données, tableur, traitement de texte, etc.

La fonction "Exporter" du menu "Fichier" ouvre la fenêtre de dialogue permettant de choisir les champs exportés (le nom de l'élément est toujours exporté). Le fichier créé est au format texte tabulé, et les champs choisis seront dans l'ordre indiqué dans le dialogue et l'exemple.

Export de la base

Exporter :

☒ Nom de l'élément
☒ Date de création
☒ Niveau hiérarchique

☒ Nom du Volume
☒ Date de modification
☒ Position (hiérarchie)

☒ Famille
☒ Code Type

☒ Taille
☒ Code Créateur

Exporter :

les Applications seules

Exporter le volume :

REPERAGES

☐ Indiquer le Niveau (par des '>' devant le Nom)

Exemple d'Export (tabulations représentées par '◇') :

Tri-CATALOG ◇ Disque Dur ◇ Important ◇ 152345 ◇  
20/12/94 ◇ 12/1/95 ◇ APPL ◇ TCLG ◇ 3 ◇

Annuler

Exporter

Vous pouvez exporter toute la base, ou un seul volume, tous les fichiers ou les applications seules (ou encore seulement les applications, extensions et tableaux de bord).

Un exemple est donné, en fonction des réglages choisis.

Le niveau d'un élément peut être indiqué dans le fichier texte :



- dans un champ spécifique (sous forme d'un nombre),
- par une série de ">" devant le nom,

De plus, il est donné par la position dans la hiérarchie (succession des noms des dossiers, séparés par des ":").

# Fonctions des Menus

## Menu "Pomme" :

### Fonction "A propos de Tri-CATALOG READER" :

Affiche la fenêtre d'information sur le logiciel avec son numéro de version général. Le numéro de version exact de votre logiciel est donné dans la fenêtre "Lire les informations" du finder.

## Menu Fichier :

### Fonction "Fermer" :

Ferme le fenêtre active.

### Fonction "Export" :

Le contenu de la base peut être exporté dans un fichier texte (format texte tabulé). *Voir le paragraphe relatif à la fonction d'export.*

### Fonction "Exporter Eléments Trouvés" :

Exxporte dans un fichier texte (format texte tabulé) les éléments contenus dans la fenêtre du résultat de la recherche. Les informations exportées sont celles affichées dans la fenêtre des résultats de la recherche.

### Fonction "Préférences" :

Permet de préciser si l'on désire conserver, lors de l'analyse d'un nouveau volume, les "alias", les fichiers invisibles et ceux dont le nom est composé de caractères invisibles (espaces et tabulations).

Vous pouvez aussi définir le nombre de niveaux affichés, la taille d'affichage dans les listes et la sauvegarde de la sélection (qui sera retrouvée au prochain lancement).

Enfin vous pouvez définir les options de lancement et de mise à jour. *Voir le paragraphe relatif à cette fonction .*

### Fonction "Quitter" :

Quitte l'application.

## Menu "Catalogue" :

### Fonction "Ajouter un volume" :

Cette fonction est inactive dans la version READER.

### Fonction "Informations sur ce Volume" :

Affiche dans une fenêtre les informations sur le volume sélectionné (taille, nombre de fichiers, dossiers, nombre de fichiers par type, nombre de niveaux hiérarchiques des dossiers, ...).

### Fonction "Changer nom et groupe" :

Cette fonction est inactive dans la version READER.

### Fonction "Supprimer ce Volume" :

Cette fonction est inactive dans la version READER.

### Fonctions de tri :

Ces fonctions modifient l'ordre des éléments dans les listes. Les listes peuvent être triées par nom, par date, par taille, par type, par ordre d'entrée (ordre d'ajout des volumes, et ordre de lecture des éléments dans les volumes), et les

volumes par taille disponible, nombre de fichiers, ...

**Fonctions "Mettre à jour la base" :**

Force la mise à jour des index de la base, avec une nouvelle analyse de tous les fichiers contenus dans le dossier "Volumes".

**Fonctions "Regrouper des volumes" :**

Cette fonction est inactive dans la version READER.

**Fonctions "Dégroupier" :**

Cette fonction est inactive dans la version READER.

## **Menu "Rechercher"**

**Fonction "Rechercher dans la base" :**

Affiche la fenêtre de dialogue de la recherche, en mode "Simple" ou "Expert". *Voir le chapitre sur les Recherches.*

**Fonction "... le Créateur de cet élément" :**

Recherche l'application (ou les applications) ayant le même code créateur que le dernier élément sélectionné. Cette fonction retrouve, sur l'ensemble de la base, l'application ayant servi à créer l'élément.

**Fonction "..les autres éléments du même Créateur" :**

Recherche les fichiers (de tous types) ayant le même code créateur que le dernier élément sélectionné. Elle retrouve donc l'application elle-même, ainsi que tous les éléments ayant été créés par cette application.

**Fonction "... les doublons de cet élément" :**

Recherche les fichiers de même nom (strictement égal) et ayant les mêmes codes type et créateur que le dernier élément sélectionné.

**Fonction "Rechercher tous les doublons" :**

Recherche tous les fichiers de la base (ou applications, extensions et tableaux de bord) ayant le même nom, les mêmes type et créateur, la même taille et les mêmes dates (de création et modification).

Vous pouvez sélectionner un seul volume (ou un groupe) sur lequel la recherche est effectuée. Une case à cocher autorise la sauvegarde des éléments trouvés dans un fichier texte, au fur et à mesure de la recherche.

*Sur une base importante, cette recherche peut être relativement longue.*

**Fonction "Elément suivant" et "Elément précédent" :**

Avance (ou recule) d'un élément dans la fenêtre des résultats de la recherche, tout en affichant l'élément dans la fenêtre principale.

## **Menu "Options"**

**Fonction "Icones personnalisés" :**

**Fonction "Associer l'élément à ..." :**

Tri-CATALOG READER permet d'affecter des icônes à certains types de fichiers, en indiquant leur type et créateur, ou en choisissant l'icône dans le sous-menu de "Associer...". Vous pouvez ainsi personnaliser vos fichiers les plus utilisés, pour le retrouver plus rapidement (affichage et recherche).

**Fonction "Liste personnelle" et "Ajouter/Enlever l'élément" :**

Vous pouvez conserver des éléments de la base dans cette liste, pour un accès rapide. La liste est affichée avec la fonction "Liste Personnelle". Les deux fonctions suivantes permettent d'ajouter ou d'enlever un élément dans cette liste.

Ajout : sélectionnez un élément dans la fenêtre principale et ajoutez-le.

Suppression : sélectionnez un élément dans la liste pour l'enlever.

**Fonction "Liste des volumes" :**

Ouvre la fenêtre donnant la liste des volumes de la base, avec les principales informations sur chaque volume.

Un double-clic sur un des volumes affiche la fenêtre d'informations.