

# **CI-Launcher v1.00 - Release 1.09 -**

- Programmstarter für Windows-Applikationen -  
**Copyright © 1994 by Ralf Hertsch & CIBEK®**



[CI-Launcher im Überblick](#)

[Der CI-Launcher-Schalter](#)

[Die Dateiliste](#)

[Dateieigenschaften festlegen](#)

[Zusätzliche Versionsinformationen](#)

[Grundeinstellungen \(Setup-Dialog\)](#)

[Dateiverknüpfungen](#)

[Drag & Drop](#)

[Einsatz von CI-Launcher als Windows-Shell](#)

[Taskmanager aufrufen](#)

[Verwendung zusammen mit HP Dashboard](#)

[Verwendung zusammen mit PCTools Desktop](#)

[Verwendung zusammen mit MemInfo for Windows](#)

[Verwendung zusammen mit Grips Business Draw](#)

[Was ist Shareware?](#)

[Registrierung der Vollversion](#)

[Die Registrierung eingeben](#)

[Lizenzbestimmungen](#)

[Systemanforderungen](#)

[Unterschiede zu früheren Versionen](#)

[Bekannte Fehler, Probleme & Unverträglichkeiten](#)

[Häufig gestellte Fragen...](#)

[Hilfe! Da fehlt doch noch etwas...](#)

[Service & Hotline](#)

[Weitere Programme und Leistungen](#)

## **Upgrade**

Ein Upgrade verändert den Funktionsumfang und /oder die Bedienung eines Programmes erheblich und begrenzt sich im Unterschied zu einem Update nicht auf eine oder mehrere kleinere Funktionen.

## **Update**

Ein Update behebt kleinere Fehler im Programm (Bugfix) oder stellt neue Funktionen bereit, die den wesentlichen Funktionsumfang des Programms im Unterschied zu einem Upgrade jedoch nicht grundlegend ändern.

## **Vertragshändler in Deutschland**

Wenn Sie die Lizenz für die Vollversion von CI-Launcher nicht direkt bei Ralf Hertsch & CIBEK® bestellen möchten, können Sie die Lizenz auch zu DM 34,90 bei

**Der PD Profi  
Gerd Zöttlein  
Schulstraße 13  
D 86666 Burgheim**

bestellen.

Der Registrierservice und die Aufnahme Ihrer Kundendaten erfolgt automatisch jeweils zum Quartalsende, eine zusätzliche Registrierkarte brauchen Sie uns nicht zuzustellen.

Mit der Lizenz erhalten Sie ein unbeschränktes Paßwort, mit dem Sie sowohl die aktuelle als auch künftige Release-Versionen von CI-Launcher v1.00 freischalten können (Update-Service.)

Über ein Upgrade sowie neue Programme werden Sie künftig unmittelbar durch Ralf Hertsch & CIBEK® informiert.

## Vertragshändler in Österreich

Wenn Sie in Österreich wohnen, bestellen Sie die lizenzierte Vollversion von CI-Launcher bitte über unseren dortigen Vertragshändler:

**Soft Mail AG**  
**c/o Sumec AG**  
**Postfach 288**  
**A 6800 Feldkirch**

Tel. 05091-732063 (kostenlose Anrufweiterschaltung in die Schweiz).

Die Vollversion kostet öS xxx,xx

Der Registrierservice und die Aufnahme Ihrer Kundendaten erfolgt automatisch jeweils zum Quartalsende, eine zusätzliche Registrierkarte brauchen Sie uns nicht zuzustellen.

Mit der Lizenz erhalten Sie ein unbeschränktes Paßwort, mit dem Sie sowohl die aktuelle als auch künftige Release-Versionen von CI-Launcher v1.00 freischalten können (Update-Service) .

Über ein Upgrade sowie neue Programme werden Sie künftig unmittelbar durch Ralf Hertsch & CIBEK® informiert.

## Vertragshändler in der Schweiz

Wenn Sie in der Schweiz wohnen, bestellen Sie die lizenzierte Vollversion von CI-Launcher bitte über unseren dortigen Vertragshändler:

**Soft Mail AG**  
**Villa Domingo**  
**CH 6999 Astano**

Tel. 091-732063

Die Vollversion kostet sFr xx,xx

Der Registrierservice und die Aufnahme Ihrer Kundendaten erfolgt automatisch jeweils zum Quartalsende, eine zusätzliche Registrierkarte brauchen Sie uns nicht zuzustellen.

Mit der Lizenz erhalten Sie ein unbeschränktes Paßwort, mit dem Sie sowohl die aktuelle als auch künftige Release-Versionen von CI-Launcher v1.00 freischalten können (Update-Service).

Über ein Upgrade sowie neue Programme werden Sie künftig unmittelbar durch Ralf Hertsch & CIBEK® informiert.

## Händleranfragen

...sind von uns erwünscht!

Bitte richten Sie Ihre Anfragen direkt an

**Ralf Hertsch & CIBEK®**  
**Riedfeldstr. 3**  
**D 68169 Mannheim**  
**Deutschland**

Telefon xx49-x621-35630

Telefax xx49-x621-3392099

und teilen Sie uns mit, welche Informationen Sie wünschen:

- allgemeine Händlerkonditionen, Lieferbedingungen
- spezielle Händlerkonditionen, Masterdisketten
- Aufnahme in unseren Verteiler für Shareware-Händler
- Informationen über unser Gesamtangebot

Wenn Sie Informationen zu

- CIBEK® Branchensoftware
- CIBEK® Kassensysteme
- CIBEK® Bindsysteme
- CIBEK® Multimedia
- CIBEK® Wechselautomat 1000 CD's

wünschen, richten Sie Ihre Anfrage bitte an unser Büro in Ludwigshafen:

**CIBEK® Datensysteme GmbH**  
**- Bernd Klein -**  
**Alois-Hildenbrand-Str. 16**  
**D 67067 Ludwigshafen/Rhein**  
**Deutschland**

Telefon xx49-x621-5381510

Telefax xx49-x621-5381530

## **Großkunden**

Wenn Sie mehr als 3 Lizenzen von CI-Launcher erwerben möchten, nehmen Sie bitte direkten Kontakt mit uns auf

**Ralf Hertsch & CIBEK®**  
**Riedfeldstr. 3**  
**D 68169 Mannheim**  
**Deutschland**

Telefon xx49-x621-35630  
Telefax xx49-x621-3392099

und teilen Sie uns mit wieviele Lizenzen Sie benötigen. Wir erstellen Ihnen umgehend ein gesondertes Angebot.

**Wichtig:** Wenn Sie bereits CIBEK® Kunde sind, teilen Sie uns unbedingt Ihre Kundennummer mit.



## Registrierung der Vollversion

Mit dem Erwerb der Vollversion erhalten Sie die uneingeschränkte Lizenz, der Shareware-Hinweis beim Aufruf von CI-Launcher entfällt.

CI-Launcher wird permanent weiterentwickelt und ergänzt. Zusammen mit der Lizenz erhalten Sie ein Paßwort, mit dessen Hilfe Sie alle folgenden Release-Versionen von CI-Launcher v1.00 freischalten können (Update-Service).

Sofern ein generelles Upgrade von CI-Launcher durchgeführt wird oder neue Zusatztools freigegeben werden, erhalten Sie ein günstiges Angebot.

Wenn Sie die Vollversion unmittelbar bei Ralf Hertsch & CIBEK® registrieren lassen, führen wir von der Registriergebühr DM 10,-- als Spende an ein Kinder- und Jugendheim in Mannheim ab. Sie erhalten über die Zahlung durch die Institution eine Spendenquittung auf Ihren Namen.

**Bitte beachten Sie unbedingt unser günstiges Paketangebot für die gemeinsame Registrierung von CI-Launcher & MemInfo ---> MemInfo v4.00 -PLUS-!!!**

Es gibt mehrere Wege, sich für die Vollversion von CI-Launcher registrieren zu lassen. Bitte wählen Sie:

- Direktbezug in Deutschland
- über Vertragshändler in Deutschland
- über Vertragshändler in Österreich
- über Vertragshändler in der Schweiz
- für alle anderen europäischen Länder und Übersee
- GO SWREG in CompuServe

Händler und Großkunden richten ihre Anfragen bitte direkt an unseren Service in Deutschland.

## Registrierung über CompuServe

In CompuServe können Sie den online-Registrierungsservice für Shareware nutzen.

Über den Befehl

**GO SWREG**

erreichen Sie diesen Service. Wählen Sie dort

Registration ID	<b>2057</b>
Program Title	CI-Launcher v1.00
Fee (USD)	20.00

Author	Ralf Hertsch
CompuServe ID	[100136,135]

Der Rechnungsbetrag i.H.v. 20,-- US Dollar wird zum Tageskurs mit Ihrem CompuServe Account verrechnet.

Wir erhalten die Mitteilung über die erfolgte Registrierung sowie Ihre Daten automatisch und senden Ihnen daraufhin unverzüglich per E-Mail eine Auftragsbestätigung und ein unbeschränktes Paßwort, mit dem Sie CI-Launcher sofort zur Vollversion freischalten können.

Es ist mir/uns bekannt, daß von dem Rechnungsbetrag DM 10,-- als Spende an ein Mannheimer Kinder- und Jugendheim abgeführt werden. Über die Zahlung erhalte(n) ich/wir eine Spendenquittung zur Vorlage bei der Finanzbehörde.

Per Post erhalten Sie wenige Tage später die Diskette mit der aktuellen Version, nochmals ihr unbeschränktes Paßwort sowie eine Quittung.

## Was ist Shareware?

### Das Shareware-Konzept:

Unter Shareware versteht man ein Vertriebskonzept, das in Deutschland leider noch immer recht unbekannt ist, in den USA jedoch seit einigen Jahren erfolgreich praktiziert wird. Ursprünglich wurde das Shareware-Konzept von dem amerikanischen Softwareproduzenten Bob Wallace entwickelt.

### Erst prüfen, dann kaufen!

Der Grundgedanke besteht darin, dem Anwender die Möglichkeit zu geben, ein Programm ausgiebig zu testen, ohne es gleich kaufen zu müssen. Da der Verkaufspreis kommerzieller Software, nicht zuletzt durch die notwendige Produktwerbung, im Durchschnitt zwischen 50 und 500 DM liegt, ist der Wunsch, das Programm ausgiebig zu testen, wohl verständlich. Wer kauft schon gerne die sprichwörtliche Katze im Sack? Dies ist der Schwachpunkt des herkömmlichen Vertriebsweges. Ähnlich wie bei Büchern gewähren die Händler in den meisten Fällen kein Rückgaberecht bei Softwareprodukten. Zwar existieren seit neuestem immer mehr sogenannte Demo-Versionen zu kommerziellen Produkten, jedoch reichen diese für einen Test, der sich in der Praxis nicht selten über mehrere Tage oder gar Wochen erstreckt, in den seltensten Fällen aus. Insbesondere die Einschränkungen gegenüber der Vollversion sind oft dermaßen gravierend, daß man von einem Test nicht mehr sprechen kann. Darüber hinaus verlangen die kommerziellen Softwareproduzenten zum Teil erhebliche Schutzgebühren (20 bis 100 DM) für diese Demo-Versionen.

### Keine oder nur geringe Einschränkungen!

Bei den Shareware-Programmen sieht dies völlig anders aus. Diese sind - im Gegensatz zu Demo-Versionen - nicht oder nur sehr geringfügig eingeschränkt. Sehr oft besteht die Einschränkung nur darin, den Anwender durch häufige Werbetexte daran zu erinnern, sich registrieren zu lassen.

Für CI-Launcher gilt als Einschränkung ein Hinweisdialog, der jeweils beim Programmaufruf sowie -ende angezeigt wird und das Verbot, die Shareware-Version zum Vertrieb eigener Applikationen zu verwenden. Die Registrierung ist in der Regel mit einer Benutzergebühr, meist zwischen 20 und 90 DM verbunden. Diese Registrierung erfolgt aber nicht beim Händler, sondern direkt beim Autor der Software oder über Vertragshändler des Autors. Für diese Gebühr bekommt der Anwender in vielen Fällen neben der aktuellen Programmversion auch ein gedrucktes Handbuch. Ein weiterer Vorteil besteht darin, daß der Anwender direkt vom Autor über Updates unterrichtet wird.

Die Registrierung von CI-Launcher kostet DM 34,90. Dafür erhalten Sie die neueste Programmversion sowie ein unbeschränktes Paßwort, mit dem Sie die folgenden Release-Versionen freischalten können (Update-Service). Von der Registriergeld führen wir darüberhinaus DM 10.-- als Spende an ein Mannheimer Kinder- und Jugendheim ab, sofern Sie sich als Anwender unmittelbar bei uns registrieren lassen. Sie erhalten eine Quittung der Institution über den Erhalt der Spende.

### Gutes Preis / Leistungsverhältnis!

Da die Shareware-Version (die Version mit Werbetexten oder leichten Einschränkungen) frei kopiert werden darf, verbreitet sich ein derartiges Programm recht schnell. Zusätzliche Werbung schadet zwar nie, ist jedoch bei einem interessanten Shareware-Programm eigentlich überflüssig. Die sonst üblichen Kosten für Werbung entfallen, was sich in der Regel in der sogenannten Benutzergebühr (auch oft Registrierungsgebühr oder Sharegebühr genannt) bemerkbar macht. Im Vergleich zu kommerziellen Produkten sind deshalb Vollversionen (ohne störende Einschränkungen), die über das Shareware-Konzept vermarktet werden, immer wesentlich günstiger als vergleichbare kommerzielle Produkte.

## Qualität?!

Ein Vorurteil gegenüber Shareware lautet, es sei minderwertige Software die nicht mit kommerzieller Software mithalten könne - dies ist Schlichtweg falsch ! Hier nur ein paar Gegenbeispiele : Hyperdisk, LHA, KERMIT, Fractint, TEX, 4DOS u.v.a.m. - diese Programme nehmen unangefochtene Spitzenpositionen ein, die von kommerziellen Programmen erst gar nicht erreicht werden. Shareware füllt häufig Lücken im Softwareangebot und ist Vorreiter für kreative und innovative Anwendungen.

## Viele Vorteile für Autoren und Anwender!

Auf diese Weise bringt das Shareware-Konzept dem Autor als auch dem Anwender enorme Vorteile. Erst einmal kann der Anwender die Shareware-Version recht günstig über einen der zahlreichen PD- oder Sharewarehändler beziehen (zwischen 2 und 18 DM pro Diskette, häufig befinden sich sogar mehrere Programme auf einer Diskette) und zweitens kann er das gewünschte Programm in aller Ruhe austesten und entscheiden, ob er sich beim Autor registrieren lassen möchte oder nicht. Eine Registrierung muß immer dann vorgenommen werden, wenn er das Programm wirklich anwenden möchte. Genau das ist der Punkt; es wird von niemanden geprüft, ob jemand eine Shareware-Version erworben hat. Dies verleitet natürlich dazu, die Benutzergebühr einfach nicht zu bezahlen.

## Raubkopierer!

Wer ein Shareware-Programm anwendet und sich nicht registrieren läßt, schadet nicht nur den Autoren, sondern letztlich auch sich selbst. Denn wenn ein Autor ein gutes Programm entwickelt hat und nicht eine müde Mark dafür erhält, so hat er selten Interesse daran, ein Update, geschweige denn ein weiteres Programm nach dem Shareware-Konzept zu verbreiten. Der Endeffekt ist entweder eine stark eingeschränkte Shareware-Version oder ein kommerzielles Produkt, das bei gleicher Leistung gleich das Vier- oder fünffache kostet (und selbstverständlich nicht mehr vor dem Kauf getestet werden kann).

# **Lizenzbestimmungen**

- Programmstarter für Windows-Applikationen -

## **CI-Launcher v1.00**

Copyright© 1992-94 by Ralf Hertsch & CIBEK®

### **Lizenzbestimmungen**

Der rechtmäßige Erwerb der Programmdisketten erlaubt die Nutzung der Programme analog der Benutzung eines Buches. Entsprechend der Unmöglichkeit, daß ein Buch zugleich an verschiedenen Orten von mehreren Personen gelesen wird, darf das Softwareprogramm CI-Launcher nicht gleichzeitig von verschiedenen Personen an verschiedenen Orten und auf verschiedenen Geräten benutzt werden.

Diskettenkopien dürfen lediglich zum Zweck der Datensicherung angefertigt werden.

Die Informationen dieses Dokuments können ohne vorherige Ankündigung geändert werden. Der Programmautor gibt bezüglich dieses Materials keine Garantie, die implizierten Garantien der Marktgängigkeit und der Qualifikation für einen bestimmten Zweck sind mit eingeschlossen, jedoch nicht auf diese beschränkt. Der Programmautor ist nicht haftbar für Fehler hierin sowie für unbeabsichtigte Beschädigungen oder für Beschädigungen in Verbindung mit der Installation, der Ausführung und der Anwendung dieses Materials.

MS-DOS und Microsoft sind eingetragene Warenzeichen. Windows ist ein Warenzeichen der Microsoft Corporation. DR-DOS ist ein eingetragenes Warenzeichen von Digital Research. Borland Pascal und Ressource Workshop sind eingetragene Warenzeichen der Borland Inc. Kein Teil dieser Dokumentation darf ohne die vorherige schriftliche Zustimmung des Autors fotokopiert, reproduziert, übersetzt oder auf elektronischem Weg weiterverarbeitet werden.

Anwenderdokumentation zu CI-Launcher for Windows, Version 1.00

Copyright© 1994 by Ralf Hertsch, Riedfeldstraße 3, D-68169 Mannheim.

Copyright© 1994 by CIBEK®, Alois-Hildenbrand-Str. 16, D-67067 Ludwigshafen.

Alle Rechte vorbehalten.

Ralf Hertsch & CIBEK®, Mannheim im Februar 1994.

## Registrierung in Deutschland

### Absender:

An  
Ralf Hertsch & CIBEK®  
Riedfeldstraße 3  
D 68169 Mannheim

Telefax 0621-3392099

Hiermit bestelle(n) ich/wir eine Lizenzversion von CI-Launcher.

Dieses Bestellformular lag der Shareware-Version v1.00 (Release Nr.: \_\_\_\_ ) bei.

Sofern eine neuere Version verfügbar ist erhalte(n) ich/wir diese auf einer 3,5" Diskette zusammen mit einem Paßwort zur Freischaltung für die aktuelle sowie weitere Release-Versionen von CI-Launcher (Update-Service).

Über die Verfügbarkeit von Upgrades und Programmen werde(n) ich/wir künftig unmittelbar informiert.

- ☐ [ ] Meiner/Unserer Bestellung habe(n) ich/wir einen Verrechnungsscheck über DM 34,90 beigelegt.
- ☐ [ ] Den Rechnungsbetrag in Höhe von DM 34,90 überweise(n) ich/wir auf das Konto 193730 von Ralf Hertsch bei der Stadtparkasse Mannheim, BLZ 670 501 01.
- ☐ [ ] Bitte liefern Sie auf Rechnung (nur für Firmen und Behörden).
- ☐ [ ] Ich/wir möchte(n) mehr als eine Version bestellen. Erstellen Sie mir/uns bitte ein Angebot für die Abnahme von \_\_\_\_ Lizenzversionen von CI-Launcher.
- Es ist mir/uns bekannt, daß von dem Rechnungsbetrag DM 10,-- als Spende an ein Mannheimer Kinder- und Jugendheim abgeführt werden. Über die Zahlung erhalte(n) ich/wir eine Spendenquittung zur Vorlage bei der Finanzbehörde.
- Sofern Sie eine Überzahlung durchführen, indem Sie z.B. DM 100,-- auf das o.a. Konto überweisen, führen Ralf Hertsch & CIBEK® jeden Betrag der DM 24,90 überschreitet als Spende ab (bei DM 100,-- erhalten Sie also eine Spendenquittung über DM 75,10).

Bitte beachten Sie, daß wir kein Büro mit festen Öffnungszeiten unterhalten und deshalb weder Einschreiben noch Baranweisungen entgegennehmen können!

Ort, Datum und Unterschrift

## Registrierung in anderen Ländern

### Absender:

An  
Ralf Hertsch & CIBEK®  
Riedfeldstraße 3  
D 68169 Mannheim  
**Deutschland**

Telefax 0049-621-3392099

Hiermit bestelle(n) ich/wir eine unbeschränkte Lizenzversion von CI-Launcher zu

DM 34,90	Lizenzversion
DM 5,00	+ Versandkosten/Gebühren
<b>DM 39,90</b>	<b>= Gesamtbetrag</b>

Dieses Bestellformular lag der CI-Launcher Shareware-Version v1.00 (Release Nr.: \_\_\_\_ ) bei.

Sofern eine neuere Version verfügbar ist erhalte(n) ich/wir diese auf einer 3,5" Diskette zusammen mit einem Paßwort zur Freischaltung für die aktuelle sowie weitere Release-Versionen von CI-Launcher (Update-Service).

Über die Verfügbarkeit von Upgrades und neuen Programmen werde(n) ich/wir künftig unmittelbar informiert.

- ☐ [ ] Meiner/Unserer Bestellung habe(n) ich/wir einen Verrechnungsscheck über DM 39,90 beigelegt.
- ☐ [ ] Ich/wir möchte(n) mehr als eine Version bestellen. Erstellen Sie mir/uns bitte ein Angebot für die Abnahme von \_\_\_\_ Lizenzversionen von CI-Launcher.
- Es ist mir/uns bekannt, daß von dem Rechnungsbetrag DM 10,-- als Spende an ein Mannheimer Kinder- und Jugendheim abgeführt werden. Über die Zahlung erhalte(n) ich/wir eine Spendenquittung zur Vorlage bei der Finanzbehörde.
- Sofern Sie eine Überzahlung durchführen, indem Sie z.B. DM 100,-- auf das o.a. Konto überweisen, führen Ralf Hertsch & CIBEK® jeden Betrag der DM 29,90 überschreitet als Spende ab (bei DM 100,-- erhalten Sie also eine Spendenquittung über DM 70,10).

Bitte beachten Sie, daß wir kein Büro mit festen Öffnungszeiten unterhalten und deshalb weder Einschreiben noch Baranweisungen entgegennehmen können!

Ort, Datum und Unterschrift

## **Bekannte Fehler, Probleme & Unverträglichkeiten**

- CI-Launcher ist nicht abwärtskompatibel zu Windows 3.00.

### **Bekannte Probleme und ihre Lösungen:**

PC Tools Desktop

HP Dashboard

Grips Business Draw

MemInfo for Windows & DOS

Weitere Unverträglichkeiten wurden bislang nicht bekannt oder konnten während der BETA-Phase behoben werden.



## Häufig gestellte Fragen...

Gibt es eine andere Möglichkeit der Sortierung in der Dateiliste?

- Nein, leider noch nicht. Künftige Versionen sollen hier jedoch eine größere Flexibilität ermöglichen.

Sollte Ihre Frage nicht beantwortet oder Ihr Problem nicht gelöst sein, nehmen Sie bitte direkten [Kontakt](#) mit uns auf - wir helfen Ihnen weiter!

Vielen Dank für Ihre Mithilfe.

## **Hilfe! Da fehlt doch noch etwas...**

### **Ihnen fehlt noch eine bestimmte Funktion in CI-Launcher?**

Scheuen Sie sich bitte nicht, [Kontakt](#) mit uns aufzunehmen und uns Ihr spezielles Problem mitzuteilen.

Wenn es sich um eine Funktion von allgemeinem Interesse handelt, sind wir sehr gerne bereit diese in einer der nächsten Release-Versionen zu realisieren. Dieser Service ist selbstverständlich kostenfrei.

## Service & Hotline

Wenden Sie sich bitte bei allen Fragen, Problemen und Anregungen an

**Ralf Hertsch & CIBEK®**  
**Riedfeldstr. 3**  
**D 68169 Mannheim**  
**Deutschland**

Telefon               xx49-x621-35630  
Telefax             xx49-x621-3392099

sowie zwischen 20.30 und 23.00 zusätzlich über das

D2-Netz             xx49-x172-7110353

oder über CompuServe

Ralf Hertsch       100136,135

In CompuServe finden Sie ständig alle unsere aktuellen Shareware- sowie Public Domain- und Freeware-Programme im PC-Professional Forum (GO PCPRO).

## Systemanforderungen

### Mindestanforderungen:

- Microsoft Windows 3.1,
- IBM® AT® oder PS/2® mit 80386 Prozessor,
- 4 Megabyte RAM,
- Diskettenlaufwerk von 5 1/4" (1,2 MB) oder von 3 1/2" (1,44 MB),
- ein von Windows unterstützter VGA Monitor,
- eine von Windows unterstützte Maus.

## Unterschiede zu früheren Versionen

Die folgende Auflistung berücksichtigt alle Änderungen ab CI-Launcher v1.00 -BETA Release 1.02- vom Februar 1994.

### **Release 1.09**

- Ende des BETA-Test, Freigabe als Shareware-Version.
- Bugfix: vom CI-Launcher Schalter blieben gelegentlich "Reste" sichtbar, wenn sich ein Bildschirmschoner aktivierte.

### **BETA Release 1.08**

- Bugfix: Im Setup-Dialog wurden Änderungen der Schalterposition nicht korrekt übernommen.
- Zusätzlicher Prüfcode zur fehlerfreien Ausführung von Grips Business Draw implementiert.

### **BETA Release 1.07**

- Bugfix: Nachrichtenfilter (Hook-Funktion) geändert um Konflikte mit Windows 3.0 kompatiblen Filtern anderer Programme zu verhindern.

### **BETA Release 1.06**

- Bugfix: Unsauberer Programmstart bei Einbindung von CI-Launcher in die Autostart-Gruppe behoben.
- Bugfix: Die erneute Eingabe einer Registrierung ist erst nach vorheriger Sicherheitsabfrage möglich.

### **BETA Release 1.05**

- Bugfix: Fehlerhafte Routine bei der Ermittlung von Versionsinformationen korrigiert.
- Verwendung von Versionsinformationen zur Dateibeschreibung.
- Zusätzliche Anzeige von Versionsinformationen zu der jeweiligen Programmdatei im Dialog Dateieigenschaften.

### **BETA Release 1.04**

- Verzicht auf die Verwendung von Versionsinformationen, da gelegentlich Fehler bei mehrfachen Aufrufen entstanden.
- Unterstützung von Drag & Drop im Dateimanager. Markierte Programme können auf den CI-Launcher Schalter gezogen und automatisch installiert werden.
- Unterstützung des in der SYSTEM.INI angemeldeten Task-Manager. Anklicken des CI-Launcher Schalters mit der rechten Maustaste ruft den Task-Manager auf.
- Bugfix: In den Dialogen fehlten zahlreiche Definitionen zur Unterstützung von Tastenkürzeln.
- Bugfix: gelegentliches "Hängen" des CI-Launcher Schalters beseitigt.

### **BETA Release 1.03**

- nur intern verwendet, wurde nicht freigegeben.

### **BETA Release 1.02**

- Hilfedatei verfügbar.
- Bugfix: Nach Umschalten der Option "Im Speicher halten" ließ sich die Dateiliste nicht mehr aufrufen.
- Bugfix: Es trat eine Schutzverletzung auf, wenn kein oder ein ungültiges Arbeitsverzeichnis für die

Programmausführung angegeben wurde.

- Zusätzlicher Prüfcode ermöglicht die Ausführung von CI-Launcher ohne Überschneidungen oder Konflikte, wenn PCTools Desktop aktiv ist.
- Zusätzlicher Prüfcode ermöglicht die Ausführung von CI-Launcher ohne Überschneidungen oder Konflikte, wenn Hewlett Packard Dashboard aktiv ist.

## Überblick

CI-Launcher ist ein komfortabler Programmstarter für häufig benötigte Programme. Um dieses Ziel optimal zu erreichen, gliedert sich CI-Launcher in zwei unabhängige Programmteile:

Den CI-Launcher-Schalter:

Zusätzlich zu den Schaltern, die bereits in der Titelzeile des gerade aktiven Fenster vorhanden sind, blendet CI-Launcher einen weiteren Schalter ein, über den Sie mit einem einfachen Mausklick in die Dateiliste gelangen.

Die Dateiliste:

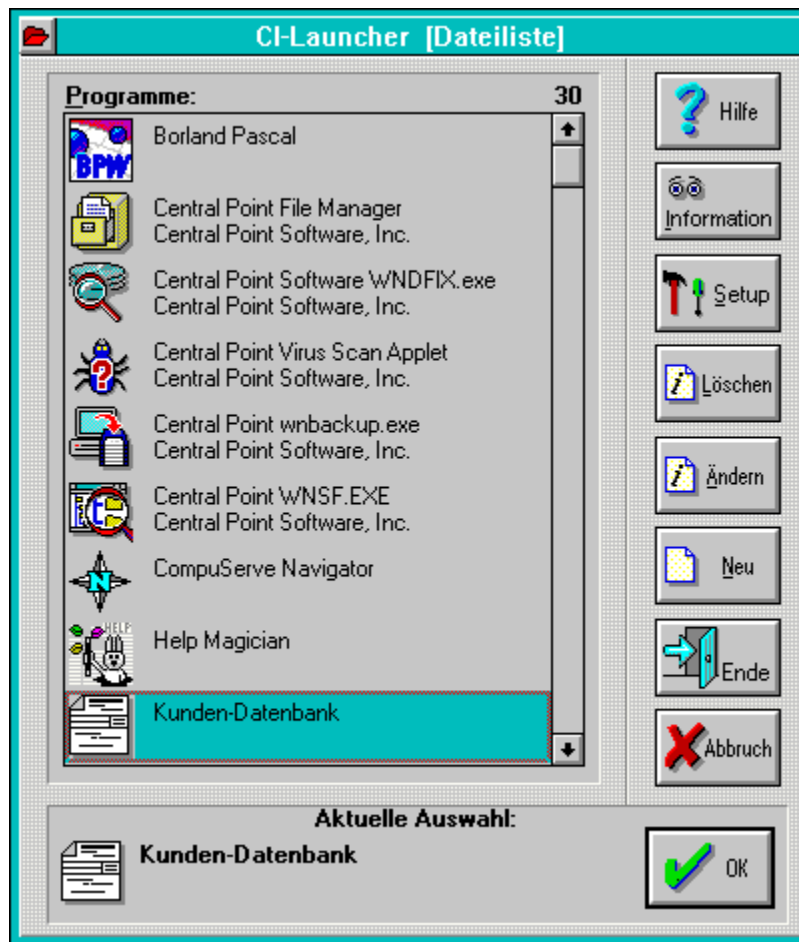
In die Dateiliste können Sie beliebige Programme oder Dateien aufnehmen, die Sie häufiger benötigen und auf die Sie sofort und ohne Umwege zugreifen möchten.

Um die Übersichtlichkeit zu erhöhen, verwendet CI-Launcher beliebige Icons, die Beschreibungen der einzelnen Programme können zwei Zeilen umfassen und die Dateiliste wird automatisch alphabetisch sortiert angezeigt.

### **Zusätzliche Funktionen:**

- CI-Launcher verwendet, wo immer möglich, Versionsinformationen zur automatischen Beschreibung neu installierter Programme bzw. Dateien.
- Es wird Drag & Drop im Dateimanager unterstützt.
- CI-Launcher unterstützt die Verwendung von Dateiverknüpfungen.

## Die Dateiliste (CILNFLST.EXE)



### Weitere Themen:

Ein neues Programm installieren

Die Eigenschaften eines Programms ändern

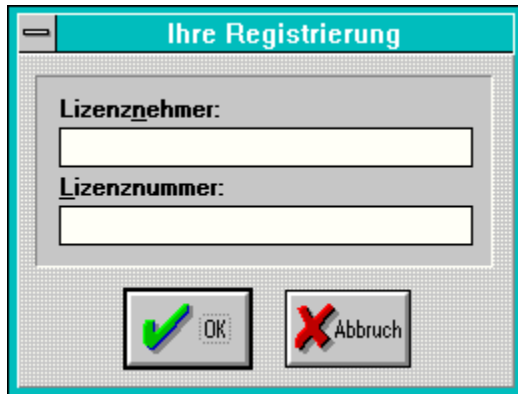
Verwendung von Tastenkürzeln (Hotkeys)



Mit OK oder <ALT>+<O> starten Sie das farblich hervorgehobene (gewählte ) Programm.

Sie können Programme auch durch einen Doppelklick mit dem Mauszeiger auf das jeweilige Programmsymbol oder in das Feld "Aktuelle Auswahl" starten.

## Die Registrierung durchführen



Dieser Dialog ermöglicht Ihnen die Freischaltung der Shareware-Version zur registrierten Vollversion. Sie erreichen diesen Dialog, in dem Sie in der Programm-Information die Taste <R> drücken.

Nachdem wir Ihr Registrierungsformular sowie die Registrierungsgebühr erhalten haben (oder in CompuServe nach der Bestätigung durch den SWREG-Service), bekommen Sie von uns eine Mitteilung aus der Sie

- den Lizenznehmer (Sie selbst oder Ihre Firma)
- und die Lizenznummer

entnehmen können.

Tragen Sie sich bitte entsprechend in diesem Dialog ein und Bestätigen mit OK. Sind die Daten korrekt, schaltet sich CI-Launcher zur Vollversion frei und im Informationsdialog ist Ihr Name bzw. Ihre Firma als Lizenznehmer eingetragen.

Hinweis:

Die Lizenznummer besteht aus 10 willkürlichen Zeichen, die Sie exakt nach unserer Vorgabe eingeben müssen. Sie können den Lizenznehmer nicht ändern. Sollten wir hier einen Fehler gemacht haben und Ihren Namen nicht korrekt geschrieben haben, teilen Sie uns dies bitte mit - wir korrigieren das Problem.

## Programm-Information



Sie erreichen diesen Dialog über den Schalter **Information** in der Dateiliste.

Die Programm-Information erteilt Ihnen Auskunft über

- die Programm-Version
- die Release-Nummer der Programm-Version
- unseren Copyright-Vermerk

und ob es sich um eine

- nicht registrierte Shareware-Version oder um eine
- registrierte Vollversion handelt. In diesem Fall wird zusätzlich der Name des Lizenznehmers angezeigt.

Der Informationsdialog ermöglicht über die Taste <R> den Aufruf des Registrierungsdialogs zur Freischaltung als registrierte Vollversion.

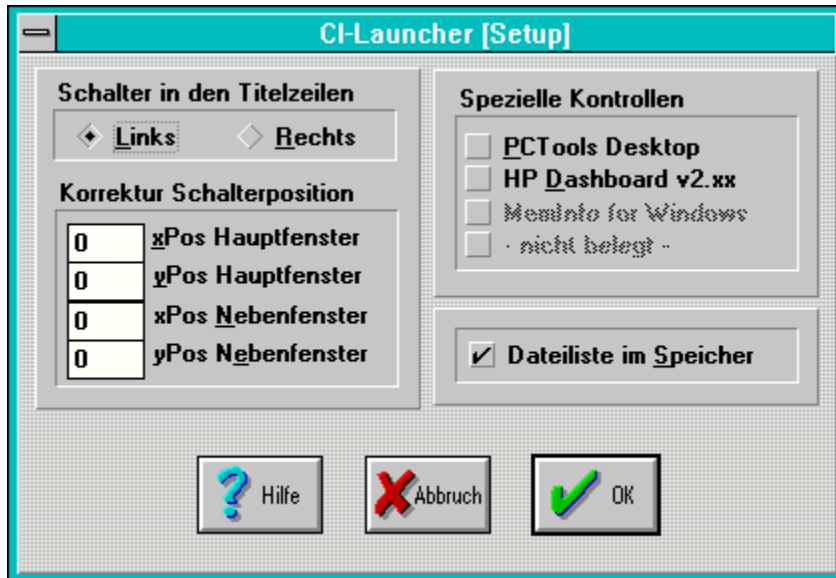
In diesem Feld wird Ihnen die Anzahl der insgesamt in der Dateiliste verfügbaren (installierten) Programme angegeben.

Der CI-Launcher Schalter ist auch in der Dateiliste sichtbar. Das rote Dateisymbol im Schalter signalisiert, daß der Schalter gesperrt ist, weil die Dateiliste aktiv (sichtbar) ist.

Über den Schalter "Abbruch" oder über <ALT>+<A> schließen Sie die Dateiliste ohne ein Programm zu starten oder eine andere Aktion auszuführen.

## Setup-Dialog

Mit Hilfe dieses Dialogs können Sie CI-Launcher an Ihre persönlichen Erfordernisse anpassen.



### **Besonderheiten:**

Anpassung an Grips Business Draw

Über den Schalter "Löschen" oder <ALT>+<L> löschen Sie nach einer Sicherheitsabfrage den ausgewählten Eintrag in der Dateiliste.



Mit diesem Schalter schließen Sie den Dialog Dateieigenschaften.

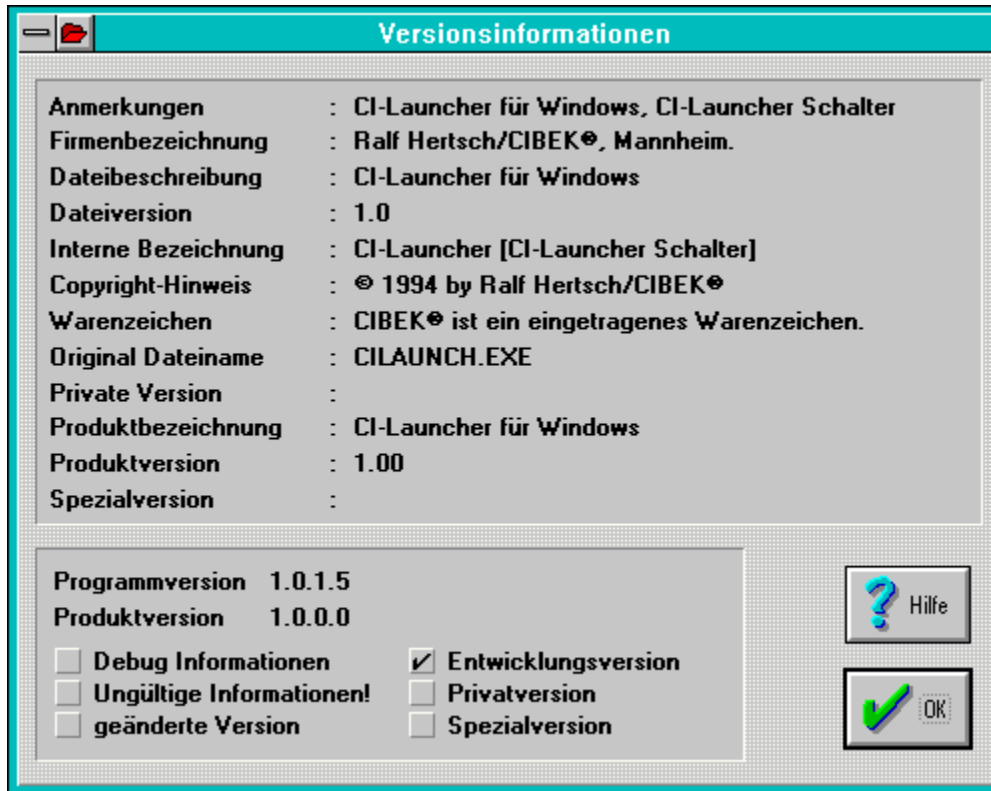
Änderungen bzw. Neueinträge werden unmittelbar in die Dateiliste aufgenommen, die Liste ggf. neu sortiert und angezeigt.

Dieser Schalter schließt das Dialogfenster Dateieigenschaften ohne Veränderungen oder neue Einträge in die Dateiliste zu übernehmen.

## Versionsinformation

Wenn zu der installierten Programmdatei zusätzliche Versionsinformationen verfügbar sind, ist der Schalter **Version** im Dialog Dateieigenschaften aktiviert ansonsten deaktiviert (grau dargestellt).

Dieser Dialog steht Ihnen nur in der registrierten Vollversion zur Verfügung!



Zeigt diese Hilfedatei an.

Hier können Sie zusätzliche Angaben zu dem Programm eintragen.  
Diese Angaben werden in der Dateiliste in der zweiten Zeile der jeweiligen Programmbeschreibung angezeigt und haben keinen Einfluß auf die alphabetische Sortierung der Dateiliste.

Geben Sie hier die von Ihnen gewünschte Beschreibung für das Programm ein, so wie sie in der Dateiliste erscheinen soll.

Die Dateiliste wird an Hand dieser Beschreibung alphabetisch aufsteigend sortiert und angezeigt.

## Anzeigemodus

Über das Auswahlfeld Anzeigemodus können Sie bestimmen, wie das Fenster des entsprechenden Programms beim Programmstart auf dem Windows Desktop dargestellt wird.

- **Standard**  
CI-Launcher nimmt keinen Einfluß auf das Programm, die Größe und Position des Startfensters wird durch das Programm selbst bestimmt.
- **Vollbild**  
CI-Launcher übermittelt dem Programm den Befehl das Startfenster mit maximaler Größe auf dem Windows Desktop darzustellen.
- **Icon**  
CI-Launcher übermittelt dem Programm den Befehl das Startfenster als Icon auf dem Windows Desktop darzustellen.

### Hinweis:

Es gibt Programme von denen die Befehle Vollbild und/oder Icon abgefangen oder ignoriert werden!

## Icon auswählen

Über diesen Schalter erreichen Sie einen Dateiauswahl Dialog, über den Sie die Datei festlegen können aus der Icons ausgelesen werden und welches Icon der Datei verwendet werden soll.

In der Voreinstellung versucht CI-Launcher aus der jeweiligen Programmdatei Icons auszulesen. Sind in dieser Programmdatei keine Icons enthalten, verwendet CI-Launcher Standard-Icons analog zum Programm-Manager, wobei zwischen Windows- und DOS-Programmen durch CI-Launcher unterschieden wird.

Das Dateiformat ist in diesem Dialog angepaßt und enthält vordefinierte Gruppen:

- **Programme, DLLs, Icons**  
erlaubt den Zugriff auf \*.exe \*.com \*.dll \*.nil \*.ico Dateien.
- **Bibliotheken**  
erlaubt den Zugriff auf \*.dll Dateien.
- **Icons**  
erlaubt den Zugriff auf \*.ico Dateien.
- **Norton NIL-Dateien**  
erlaubt den Zugriff auf Norton \*.nil Dateien (Icon-Bibliotheken).
- **alle Dateien**  
erlaubt den Zugriff auf alle Dateitypen (\*.\*)).



Dieses Feld zeigt die Index-Nummer des gewählten Icons innerhalb der Datei an.

Dieses Feld zeigt Ihnen, welche Datei für die Anzeige des zugeordneten Icons als Quelle dient. Sie wählen eine beliebige Datei über den Schalter **Icon**.

Diese Auswahlliste zeigt Ihnen alle verfügbaren Icons der der gewählten Quell-Datei an. Wählen Sie hier ein beliebiges Icon aus.

Dieses Feld zeigt Ihnen das Verzeichnis an, in dem das gewählte Programm ausgeführt wird. Sie können hier auch ein beliebiges (existierendes) Verzeichnis von Hand eingeben.

## **Parameter definieren/festlegen**

Dieses Feld zeigt Ihnen die festgelegten Parameter für die Programmdatei an. Sie können hier auch Parameter z.B. bestimmte Schalter für ein Programm direkt eingeben - beachten Sie auch den Schalter Parameter für weitere Informationen!

Copyright Vermerk:

CI-Launcher für Windows, Version 1.00, Copyright (c) 1994 by Ralf Hertsch & CIBEK(R) - Mannheim (Germany).

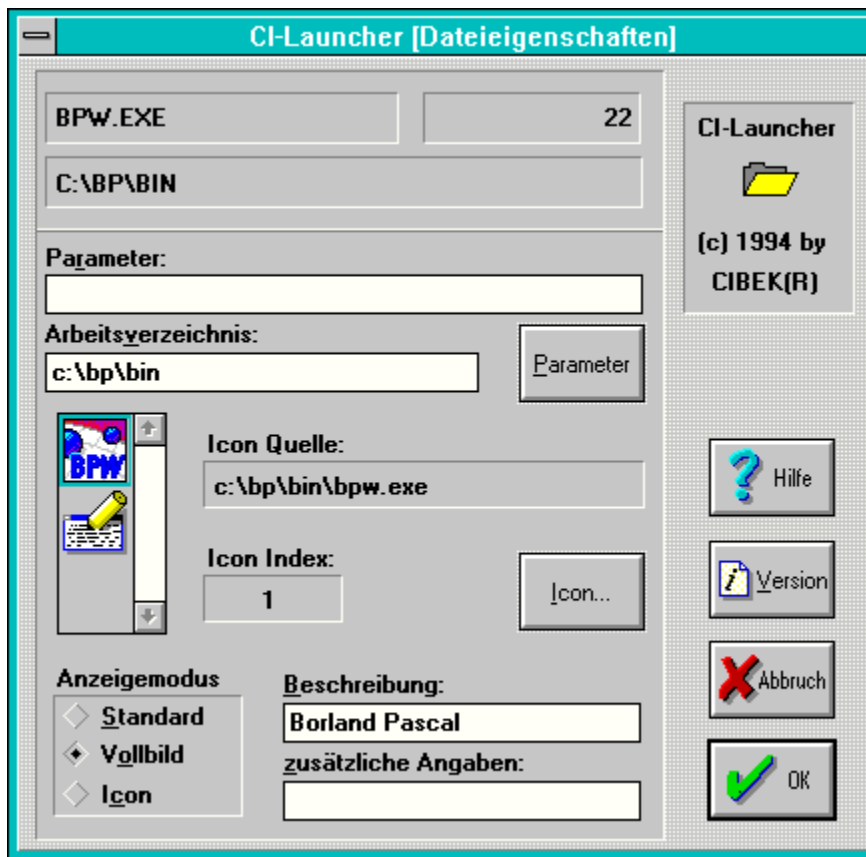
Dieses Feld zeigt den Suchweg auf die installierte Programmdatei an.



Dieses Feld zeigt Ihnen an, wie oft dieses Programm bereits von Ihnen aufgerufen wurde.

Dieses Feld zeigt Ihnen die verwendete Programmdatei an.

## Dateieigenschaften



In diesem Dialogfenster bestimmen Sie, wie das Programm bzw. die Datei in der Dateiliste dargestellt werden soll und welche zusätzlichen Befehle beim Programmstart übergeben werden sollen.

Wenn Sie eine neue **Programmdatei** (Dateiendung \*.exe \*.com \*.pif oder \*.bat) installiert haben, sehen Sie

- in dem Feld oben links die Programmdateibezeichnung,
- daneben den Zähler für die Anzahl der Programmaufrufe, der auf 0 gesetzt ist,
- darunter den Suchweg auf die Programmdatei,
- das Eingabefeld Parameter ist leer,
- das Eingabefeld Arbeitsverzeichnis ist identisch mit dem Suchweg auf die Programmdatei,
- wenn die Programmdatei über eigene Icons verfügt, ist in dem Feld Icon Quelle wiederum der Suchweg auf die Programmdatei angegeben, der Icon Index auf 1 gesetzt und in der Auswahlliste links daneben das erste Icon markiert.
- verfügt die Programmdatei nicht über eigene Icons, ist in dem Feld Icon Quelle der Suchweg auf CI-Launcher angegeben und in Abhängigkeit des Typs der Programmdatei ein DOS- bzw. Windows-Standardsymbol gewählt.
- der Anzeigemodus wird auf Standard gesetzt,
- das Eingabefeld Beschreibung enthält die Programmdateibezeichnung oder wenn für diese Programmdatei Versionsinformationen verfügbar sind, die dort eingetragene Dateibeschreibung.
- und das Eingabefeld zusätzliche Angaben ist frei oder enthält, wenn Versionsinformationen für diese Programmdatei verfügbar sind, die dort eingetragene Firmenbezeichnung.

Wenn Sie dagegen eine neue **Datendatei** (z.B. eine Textdatei im Windows Write Format mit der Dateiendung

\*.wri) installiert haben, sehen Sie dagegen:

- in dem Feld oben links die Bezeichnung der für die Ausführung dieser Datendatei erforderlichen bzw. festgelegten Programmdatei (siehe auch Verknüpfungen),
- darunter den Suchweg auf diese erforderliche Programmdatei.
- In dem Eingabefeld Parameter sehen sie den vollständigen Suchweg auf die installierte **Datendatei**,
- das Eingabefeld Arbeitsverzeichnis ist identisch mit dem Suchweg auf die **Datendatei**.
- Das Eingabefeld Beschreibung enthält die Bezeichnung der **Datendatei**.
- Die Belegung der übrigen Felder entspricht der Installation einer Programmdatei.

Mit Hilfe dieser Auswahlliste können Sie das gewünschte Laufwerk bestimmen.

Diese Auswahlliste zeigt Ihnen alle Verzeichnisse sowie Unterverzeichnisse des gewählten Laufwerks an.

In diesem Feld wird Ihnen das aktuell ausgewählte Verzeichnis angezeigt.

Die Dateiauswahl wird durch die Wahl eines Dateiformates erleichtert, so zeigt das Dateiformat **Programme** lediglich Dateien mit der Endung \*.exe \*.com \*.bat und \*.pif an. Das Dateiformat **Alle Dateien** zeigt alle Dateien im gewählten Verzeichnis an. Dieser Dialog verwendet jeweils auf die Situation angepaßte Dateiformate, z.B. für die Auswahl von Icons oder Verknüpfungen.



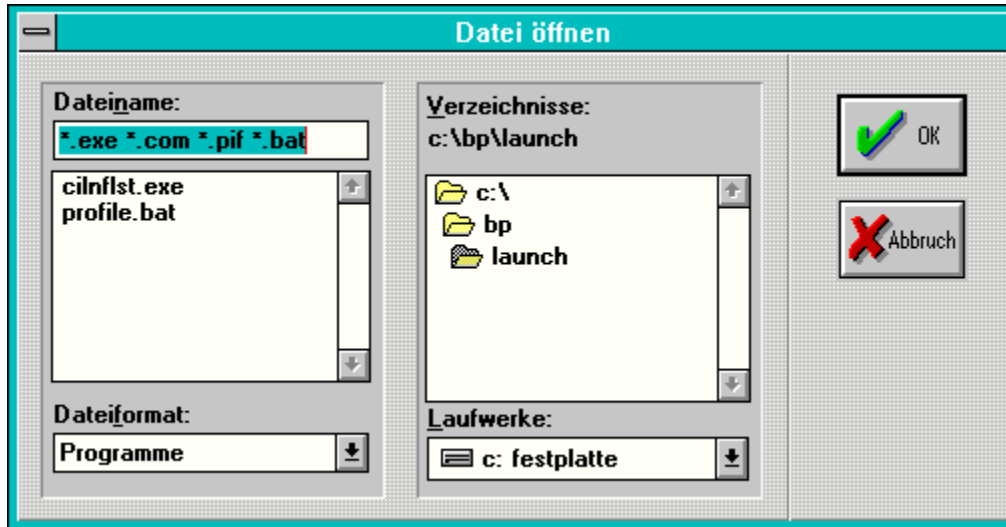
In dieser Auswahlliste sehen Sie alle Dateien die dem gewählten Dateiformat entsprechen und sich in dem gewählten Verzeichnis befinden. Wählen Sie die gewünschte Datei durch einen Doppelklick mit der Maus.

In diesem Feld steht der Dateiname, den Sie entweder in der Auswahlliste markiert haben oder den Sie von Hand eingeben.

## Neuer Eintrag in der Dateiliste

Wählen Sie in diesem Dialog die Datei (\*.txt, \*.bmp ... \*.xyz) oder das ausführbare Programm (\*.exe \*.com \*.bat \*.pif) das in der Dateiliste installiert werden soll.

Mit OK gelangen Sie anschließend in den Dialog Dateieigenschaften.



Querverweise:

Verknüpfungen

Drag & Drop

Über diesen Schalter oder <ALT>+<H> gelangen Sie in diese Hilfedatei.

Über den Schalter "Ende" oder <ALT>+<E> schließen Sie die Dateiliste und entfernen den CI-Launcher-Schalter aus den Titelzeilen.

In dieser alphabetisch sortierten Auswahl-Liste werden Ihnen die einzelnen Dateien mit dem jeweils zugeordneten Symbol (Icon) sowie den erläuternden Angaben angezeigt.

Über den Rollbalken (Scrollbar) oder die Pfeiltasten auf der Tastatur können Sie sich durch die Auswahl-Liste bewegen. Das jeweils ausgewählte Programm wird farblich hervorgehoben (in dieser Grafik das unterste Programm).

Sie können sich in der Liste auch durch Eingabe von Buchstaben bewegen: <A> springt auf das erste Programm, dessen Beschreibung mit einem "A" beginnt, usw.

Sie Starten ein Programm durch einen Doppelklick mit dem Mauszeiger auf das Symbol oder durch Betätigen der Eingabetaste.

Hier wird Ihnen das in der Dateiliste aktuell ausgewählte Programm nochmals mit allen Angaben sowie dem Icon angezeigt.

Ein Doppelklick mit dem Mauszeiger in diesen Bereich startet das Programm.

## **Tastenkürzel in der Dateiliste**

Alle Funktionen der Dateiliste lassen sich auch über Tastenkürzel (Hotkeys) aktivieren bzw. aufrufen:

- <ALT>+<P> aktiviert die Auswahlliste
- <A> ... <Z> springt zum ersten Eintrag in der aktivierten Auswahlliste der mit dem jeweils korrespondierenden Buchstaben übereinstimmt. Existiert kein solcher Eintrag erfolgt keine Aktion.
- <ALT>+<H> aktiviert die Hilfe.
- <ALT>+<I> aktiviert den Informationsdialog
- <ALT>+<S> aktiviert den Setup-Dialog
- <ALT>+<L> löscht den selektierten Eintrag
- <ALT>+<Ä> aktiviert den Dialog Dateieigenschaften
- <ALT>+<N> öffnet den Dialog Datei öffnen zur Installation eines neuen Programms in der Dateiliste.
- <ALT>+<A> Schließt die Dateiliste ohne weitere Aktion
- <ALT>+<O> startet das selektierte Programm.



Anmerkungen:

Dieses Feld enthält zusätzliche Angaben zu den Versionsinformationen und ist für Diagnosezwecke des Herstellers vorgesehen.

Firmenbezeichnung:

Dieses Feld enthält den Hersteller der Datei und sollte in jeder Versionsinformation enthalten sein.

#### Dateibeschreibung:

Dieses Feld enthält eine Beschreibung der Datei und kann während der Installation dieser Datei angezeigt werden. CI-Launcher verwendet dieses Feld zur Beschreibung der Datei in der Dateiliste.

Dateiversion:

Dieses Feld enthält die Versionsnummer der Datei und soll in jeder Versionsinformation enthalten sein.  
Diese Angabe ist nicht unbedingt identisch mit der Programmversion!

Interne Bezeichnung:

Dieses Feld enthält die interne Bezeichnung, die der Hersteller der Datei zur Kennzeichnung vergeben hat.  
Existiert keine interne Bezeichnung soll der Dateiname ohne Dateiendung verwendet werden.

Copyright:

Dieses Feld enthält den Urheberrechtsvermerk des Herstellers.

Warenzeichen:

Dieses Feld enthält Markennamen und geschützte Namen, welche die Datei betreffen.

Original Dateiname:

Dieses Feld enthält den original Dateinamen der Datei und soll in jeder Versionsinformation verwendet werden.



#### Private Version:

Dieses Feld enthält Informationen über eine private Version der Datei, die von der Standard Datei abweicht. Dieses Feld ist zur Beschreibung erforderlich, wenn das Dateiattribut Privatversion gesetzt ist.

Produktbezeichnung:

Dieses Feld enthält den Namen des Produkts, mit dem diese Datei ausgeliefert wird und soll in jeder Versionsinformation enthalten sein.

Produktversion, intern:

Dieses Feld enthält die Versionsnummer des Produkts, mit dem die Datei ausgeliefert wird und soll in jeder Versionsinformation enthalten sein.

Spezialversion:

Dieses Feld gibt an, in welcher Hinsicht sich diese Version der Datei von der Standardversion unterscheidet. Diese Angabe ist erforderlich, wenn das Dateiaattribut Spezialversion gesetzt ist.

Programmversion:

Dieses Feld bezeichnet die (binäre) Programmversion der Datei.

Produktversion:

Dieses Feld bezeichnet die (binäre) Versionsnummer des Produkts, mit dem diese Datei ausgeliefert wird.

Dateiattribut Debug-Information:

Dieses Dateiattribut ist gesetzt, wenn die Datei zusätzliche Informationen zur Vereinfachung einer Fehlersuche enthält.

Dateiattribut Ungültige Versionsinformationen:

Dieses Dateiattribut ist gesetzt, wenn die Versionsinformationen dynamisch erzeugt wurden und beim Lesen der Daten ein Fehler aufgetreten ist. In diesem Falle müssen Sie davon ausgehen, daß die Angaben zu den Versionsinformationen unvollständig und/oder fehlerhaft sind.



Dateiattribut Geänderte Version:

Dieses Attribut ist gesetzt, wenn die Datei geändert (gepatched) wurde und nicht mehr der Standard-Version dieser Datei entspricht.

Dateiattribut Entwicklungsversion:

Dieses Attribut ist gesetzt, wenn es sich bei der Datei nicht um die endgültige, zum Vertrieb bestimmte, Version handelt (BETA-Version).

Dateiattribut Privatversion:

Dieses Attribut ist gesetzt, wenn es sich bei der Datei um eine spezielle Version der Standard-Datei handelt, die nicht für den allgemeinen Vertrieb bestimmt ist.

Dateiattribut Spezialversion:

Dieses Attribut ist gesetzt, wenn diese Datei von der Standard-Datei abweicht, jedoch zur Auslieferung bestimmt ist.

Öffnet diese Hilfedatei.

Schließt den Dialog Versioninformation wieder.

Die Einstellung **Links** fügt den CI-Launcher Schalter in der Titelzeile des jeweils aktiven Programms auf der linken Seite neben dem Schalter für das Systemmenu ein.

Die Einstellung **Rechts** fügt den CI-Launcher Schalter in der Titelzeile des jeweils aktiven Programms auf der rechten Seite vor den Schaltern Verkleinern und Wiederherstellen ein.

## **Korrektur der Schalterpositon**

Mit Hilfe dieser Eingabefelder können Sie eine Korrektur der Anzeigeposition für den CI-Launcher Schalter vornehmen.

Diese Korrektur wird u.U. benötigt, wenn Sie zusätzlich andere Programme verwenden, die ebenfalls Schalter in die Titelzeilen einfügen.

Die Korrektur ist Pixel orientiert. Als Anhalt können Sie folgende Angaben verwenden:

- bei Verwendung von kleinen Systemfonts (Standard VGA) mit 96 DPI beträgt die Höhe des CI-Launcher Schalters 18 Pixel, die Breite 19 Pixel.
- bei Verwendung von großen Systemfonts (SVGA) mit 120 DPI beträgt die Höhe des CI-Launcher Schalters 26 Pixel, die Breite 27 Pixel.



Wenn Sie diesen Schalter setzen, überzeichnet CI-Launcher mit seinem Schalter nicht die schmalen Titelzeilen der PCTools-Desktop Fenster und fügt sich auch nicht in die Desktop-Leiste ein.  
Setzen Sie diesen Schalter nur, wenn Sie mit PCTools-Desktop arbeiten, da CI-Launcher in diesem Fall zusätzliche Prüfungen durchführen muß.

Wenn Sie diesen Schalter setzen, überzeichnet CI-Launcher die schmale Titelzeile des HP-Dashboard Armaturenbrettes nicht.

Setzen Sie diesen Schalter nur, wenn Sie mit HP Dashboard arbeiten, da CI-Launcher zusätzliche Prüfungen durchführen muß.

- nicht belegt, für MemInfo for Windows reserviert -

- nicht belegt -

Wenn Sie diesen Schalter setzen (Voreinstellung) wird die Dateiliste nicht aus dem Speicher entfernt - erneute Zugriffe auf die Dateiliste werden dadurch erheblich schneller ausgeführt.

Wenn Sie diesen Schalter deaktivieren wird die Dateiliste bei jedem Aufruf neu in den Speicher geladen und initialisiert und anschließend wieder aus dem Speicher entfernt.

Öffnet diese Hilfedatei.

Schließt den Setup-Dialog. Änderungen die sie vorgenommen haben werden verworfen und nicht gespeichert.

Schließt den Setup-Dialog. Änderungen die Sie vorgenommen haben werden übernommen, in der CILAUNCH.INI gesichert und sind sofort gültig.



## Grips Business Draw

Wenn Sie Grips Business Draw über die Dateiliste im Anzeigemodus Vollbild aufrufen, entsteht ein störender Fehler: das Startlogo von Grips Draw Business wird nicht sauber vom Bildschirm entfernt und bleibt verdeckt stehen, bis Grips Draw Business beendet ist.

Sie können diesen Fehler verhindern.

Beenden Sie CI-Launcher und editieren Sie die Konfigurationsdatei CILAUNCH.INI mit Notepad.

Ändern Sie den Eintrag

**GripsDrawBusiness=0**

in

**GripsDrawBusiness=1**

und sichern Sie die Konfigurationsdatei CILAUNCH.INI.

CI-Launcher führt jetzt eine spezielle Startroutine für Grips Business Draw durch, mit der dieses Problem umgangen wird.

## **HP Dashboard**

Wenn Sie mit HP Dashboard arbeiten sollten Sie im Setup-Dialog den Schalter HP Dashboard setzen um Konflikte zu vermeiden.

## **PC Tools Desktop**

Wenn Sie mit PC Tools Desktop arbeiten sollten Sie im Setup-Dialog den Schalter PC Tools Desktop setzen um Konflikte zu vermeiden.



## **MemInfo for Windows**



Verwenden Sie bitte [MemInfo for Windows v4.xx PLUS](#).

MemInfo for Windows v4.xx PLUS stellt einen zusätzlichen Schalter zur Steuerung von CI-Launcher im Status-Display zur Verfügung und verbindet die Funktionalität dieser beiden Programme zu einer Einheit. Die Programmdatei CILAUNCH.EXE wird nicht mehr benötigt.

## Der CI-Launcher Schalter

- CI-Launcher fügt einen zusätzlichen Schalter in die Titelseite des jeweils aktiven Programms ein. Dieser Schalter kann sich auf der rechten oder linken Seite der Titelseite befinden, Sie legen die von Ihnen gewünschte Position über den Setup-Dialog fest. Über den Setup-Dialog sind auch Feinanpassungen der Schalter-Position möglich.
- Über den CI-Launcher Schalter haben Sie durch Anklicken mit der linken Maustaste Zugriff auf die Dateiliste sowie weitere Funktionen von CI-Launcher.
- Durch Anklicken des CI-Launcher Schalter mit der rechten Maustaste rufen Sie den Taskmanager auf.

Das Dateisymbol auf dem Schalter  ändert seine Farbe automatisch auf Rot  wenn die Dateiliste aktiv ist. Sollte die Dateiliste durch andere Fenster verdeckt sein, können Sie die Dateiliste durch erneutes Anklicken des Schalter nach vorne holen.

Der CI-Launcher Schalter paßt sich in seiner Größe automatisch dem verwendeten Systemfont und der Höhe der Titelseite an. Bei großen Fonts mit 120 DPI werden die Schaltersymbole  und  verwendet.

## Taskmanager

Der Taskmanager erlaubt den Zugriff auf alle aktiven Anwendungen und ermöglicht einzelne oder übergreifende Beeinflussungen.



CI-Launcher verwendet automatisch den in der SYSTEM.INI im Abschnitt [Boot] als TASKMAN.EXE angemeldeten Taskmanager.

CI-Launcher ermöglicht einen schnellen Aufruf des Taskmanagers durch Anklicken des CI-Launcher Schalter mit der rechten Maustaste.

## Drag & Drop



CI-Launcher unterstützt zur vereinfachten Programminstallation das Drag & Drop Protokoll im Dateimanager:

- Markieren Sie die gewünschte Datei in der Dateiliste des Dateimanagers durch Drücken der linken Maustaste.
- Halten Sie jetzt die linke Maustaste gedrückt und ziehen Sie das Drag & Drop Symbol auf den CI-Launcher Schalter.
- Lassen Sie die Maustaste los.
- CI-Launcher öffnet das Dialogfenster Dateieigenschaften, die entsprechende Datei ist bereits im Dialog eingetragen.

### **Bitte beachten Sie:**

- Es können keine Mehrfach-Installationen durchgeführt werden.
- Drag & Drop für den Programm-Manager ist in Vorbereitung.

## Dateiverknüpfungen

CI-Launcher unterstützt die Verwendung von Dateiverknüpfungen.

Mit Hilfe von Dateiverknüpfungen ist es möglich bestimmten Datendateien, z.B. Dokumenten die Sie mit Windows Write erstellen (Dateiendung \*.WRI), das zur Verwendung dieser Datendateien benötigte Programm eindeutig zuzuordnen.

Wenn Sie z.B. im Dateimanager eine Datei mit der Endung \*.WRI durch einen Doppelklick ausführen, wird das Programm Windows Write geladen und Ihnen die \*.WRI Datei durch dieses Programm angezeigt.

Dateiverknüpfungen werden in der WIN.INI im Abschnitt [Extensions] definiert.

Wenn Sie eine Datendatei installieren prüft CI-Launcher zunächst, ob für diese Datendatei bereits eine Verknüpfung existiert.

Ist dies der Fall verwendet CI-Launcher die für diese Datendatei definierte Programmdatei und belegt die Felder im Dialogfenster Dateieigenschaften entsprechend.

Existiert für die Datendatei noch keine Verknüpfung, fragt Sie CI-Launcher ob Sie eine neue Verknüpfung definieren möchten. Bestätigen Sie diese Anfrage, öffnet CI-Launcher seinen Datei öffnen Dialog und fordert Sie auf, die notwendige Programmdatei für diese Datendatei auszuwählen. Anschließend fragt Sie CI-Launcher, ob Sie diese Verknüpfung in der WIN.INI sichern wollen. Wenn Sie diese Anfrage bestätigen, ergänzt CI-Launcher die WIN.INI entsprechend - die von Ihnen definierte Verknüpfung steht damit allen Programmen zur Verfügung.



## **Einsatz von CI-Launcher als Windows-Shell**

Sie können CI-Launcher als Ersatz für den Programm-Manager verwenden, gehen Sie dazu wie folgt vor:

- Kopieren Sie alle CI-Launcher Dateien in das Windows-Verzeichnis,
- Tragen Sie in der SYSTEM.INI mit Notepad im Abschnitt [BOOT] die Zeile  
TASKMAN.EXE=CILaunch.EXE ein,
- Tragen Sie in der WIN.INI mit Notepad im Abschnitt [WINDOWS] die Zeile RUN=CILNFLST.EXE ein
- Starten Sie Windows neu, fertig!

Durch einen geringeren Bedarf an Systemressourcen und Speicher ist CI-Launcher etwas ökonomischer als der Programm-Manager.

## Weitere Programme und Leistungen

Wir vertreiben weitere Shareware-Programme. Wenn Sie ein bestimmtes Programm interessiert, nehmen Sie Kontakt mit uns auf - wir lassen Ihnen das oder die gewünschten Programme sowie zusätzliche Informationen gerne gegen eine Portoerstattung i.H.v. DM 3,-- (in Briefmarken) zukommen oder nennen Ihnen einen Händler in Ihrer Nähe.

### **MemInfo for Windows, Version 4.00**

*"MemInfo ist ein schnelles, kleines Utility, das durch Flexibilität und großen Leistungsumfang überzeugt. Spätestens nach der ersten Rettung vor dem Datenverlust durch Ressourcen-Schwund macht sich dieser "Wolf im Schafspelz" bezahlt."*

DOSshareware im Oktober 1992 über MemInfo v2.00

- MemInfo überwacht permanent die Systemressourcen, den virtuellen Speicher, den physikalischen Speicher sowie Datenträger und meldet rechtzeitig Engpässe bevor Probleme z.B. mit der Datensicherung, dem Import- bzw. Export von Daten oder dem Drucken von Texten auftreten können.
- Mit Hilfe des RAMBoost können Sie Speicherengpässe schnell und sauber beheben und die Ausführungsgeschwindigkeit ihrer Programme erhöhen.
- Alle Daten werden in einem Display in der Titelzeile des jeweils aktiven Fenster angezeigt (Technik wie bei CI-Launcher).
- MemInfo PLUS integriert CI-Launcher in seinem Display und verbindet die Funktionalität dieser beiden Programme.

### **MemInfo v4.00 (inkl. Handbuch, MWSt., Porto, Versand, unbeschränktes Handbuch zur Freischaltung nachfolgender Versionen):**

- Vollversion : DM 49,90
- Update von MemInfo v2.xx : DM 24,90
- Update von MemInfo v3.xx (ohne Handbuch) : Paßwort kostenlos, Versand der Diskette gegen DM 5,-- in Briefmarken

[Bestellformular](#)

### **MemInfo v4.00 -PLUS- (inkl. Vollversion CI-Launcher, Handbuch zu MemInfo, Porto, Versand, unbeschränktes Paßwort zur Freischaltung nachfolgender Versionen von CI-Launcher und MemInfo, sowie einer Spende i.H.v. DM 10,-- an ein Mannheimer Kinder- und Jugendheim über die Sie eine Spendenquittung erhalten):**

- Vollversion : DM 69,90
- Update von MemInfo v2.xx : DM 34,90
- Update von MemInfo v3.xx (ohne Handbuch): DM 19,90

[Bestellformular](#)

### **Profistart für Windows, Version 2.10**

Profistart für Windows ist eine leistungsstarke Adress-Verwaltung mit Grafikeinbindung, vielfältigen Such- und Sortieroptionen, integriertem Editor, Etiketten- und Listendruck, Serienbrieffunktionen, Schnittstellen zu allen gängigen Textverarbeitungsprogrammen, automatischer PLZ-Konvertierungshilfe und vielen weiteren Funktionen sowie Merkmalen.

- Vollversion : DM 49,90
- Update von ProfiStart v2.00 : -kostenlos-  
[Bestellformular](#)

## **CI-Setup für Windows, Version 2.00**

Leistungsstarkes Installationsprogramm für Ihre Windowsapplikationen.

Anzeige von Wechselbildschirmen mit verschiedenen Schriften, Farben, Bitmaps, Sounds, Prozeßanzeige, Anlegen von Verzeichnissen, Kopieren, Entpacken, Updatefunktion zum gezielten Löschen/Überschreiben nicht mehr benötigter Dateien, Verwendung von Versionsinformation, Anlegen und Bearbeiten von \*.INI Dateien, Bearbeiten von WIN.INI, SYSTEM.INI, CONFIG.SYS, AUTOEXEC.BAT, Windows neu starten, Rechner neu starten, Dokumentationen anzeigen, Programme ausführen - CI-Setup unterstützt rd. 400 Befehle zur Realisierung Ihrer speziellen Installation. Benötigt COMPRESS.EXE aus dem SDK bzw. aus einem Borland oder MS Compiler. Die erzeugte Konfigurationsdatei wird durch eine Prüfsumme vor Manipulationen geschützt.

- Verfügbar vorr. Ende Mai '94, fragen Sie uns! -

- Vollversion : DM 69,90
- Update von Version 1.xx : -nicht möglich-

Darüberhinaus sind folgende Programme als Public Domain bzw. Freeware verfügbar:

- **ProfiStart für DOS**, Adress- und Terminverwaltung, mit Modemsteuerung u.v.a.m. - besonders für Laptops geeignet! Public Domain.
- **UNZIP101.DLL & CI-Setup v1.04**. Bibliothek zum Entpacken von PKZIP 1.xx Archiven unter Windows ohne DOS-Zugriff, Installationsprogramm, vollständiger Sourcecode in Borland Pascal 7.0. Public Domain.
- **Maus-Monster**. Kleine Windows Animation. Freeware.
- **BOOT.EXE & XDEL.EXE**. In MS-DOS fehlende Funktionen: geschützter Warmstart aus Batchdateien unter Beachtung von Cache-Programmen, erweitertes (physikalisches) Löschen einzelner Dateien oder ganzer Stapel über den gesamten Datenträger. Public Domain.
- **WinStart v1.00**. Automatisches Startprogramm für Windows 3.xx. Freeware.

## Registrierung für MemInfo v4.00

### Absender:

An  
Ralf Hertsch & CIBEK®  
Riedfeldstraße 3  
D 68169 Mannheim

Telefax 0621-3392099

Hiermit bestelle(n) ich/wir

- ☐ eine Lizenzversion MemInfo v4.00 zu DM 49,90
- ☐ eine Lizenzversion MemInfo v4.00 -PLUS- zu DM 69,90
- ☐ ein Update von MemInfo v2.xx auf MemInfo v4.00 zu DM 24,90
- ☐ ein Update von MemInfo v2.xx auf MemInfo v4.00 -PLUS- zu DM 34,90
- ☐ ein Update von MemInfo v3.xx auf MemInfo v4.00 (ohne Handbuch) zu DM 5,-- (in Briefmarken)
- ☐ ein Update von MemInfo v3.xx auf MemInfo v4.00 -PLUS- (ohne Handbuch) zu DM 19,90

Dieses Bestellformular lag der CI-Launcher Shareware-Version v1.00 (Release Nr.: \_\_\_\_ ) bei.

Über die Verfügbarkeit von Upgrades und neuen Programmen werde(n) ich/wir künftig unmittelbar informiert.

- ☐ Meiner/Unserer Bestellung habe(n) ich/wir einen Verrechnungsscheck über DM \_\_\_\_,\_\_ beigelegt.
- ☐ Den Rechnungsbetrag in Höhe von DM \_\_\_\_,\_\_ überweise(n) ich/wir auf das Konto 193730 von Ralf Hertsch bei der Stadtparkasse Mannheim, BLZ 670 501 01.
- ☐ Bitte liefern Sie auf Rechnung (nur für Firmen und Behörden).
- ☐ Ich/wir möchte(n) mehr als eine Version bestellen. Erstellen Sie mir/uns bitte ein Angebot für die Abnahme von \_\_\_\_ Lizenzversionen von MemInfo.
- Es ist mir/uns bekannt, daß von der Registriergebühr für eine PLUS Version DM 10,-- als Spende an ein Mannheimer Kinder- und Jugendheim weitergeleitet werden, ich/wir erhalte(n) eine entsprechende Spendenquittung. Bei einer freiwilligen Überzahlung wird der Mehrbetrag ebenfalls als Spende weitergeleitet und quittiert.

Bitte beachten Sie, daß wir kein Büro mit festen Öffnungszeiten unterhalten und deshalb weder Einschreiben noch Baranweisungen entgegennehmen können!

Ort, Datum und Unterschrift

## Registrierung für Profistart v2.10

### Absender:

An  
Ralf Hertsch & CIBEK®  
Riedfeldstraße 3  
D 68169 Mannheim

Telefax 0621-3392099

Hiermit bestelle(n) ich/wir

- ☐ eine Lizenzversion Profistart v2.10 zu DM 49,90

Dieses Bestellformular lag der CI-Launcher Shareware-Version v1.00 (Release Nr.: \_\_\_\_ ) bei.

Über die Verfügbarkeit von Upgrades und neuen Programmen werde(n) ich/wir künftig unmittelbar informiert.

- ☐ Meiner/Unserer Bestellung habe(n) ich/wir einen Verrechnungsscheck über DM \_\_\_\_,\_\_ beigelegt.
- ☐ Den Rechnungsbetrag in Höhe von DM \_\_\_\_,\_\_ überweise(n) ich/wir auf das Konto 193730 von Ralf Hertsch bei der Stadtparkasse Mannheim, BLZ 670 501 01.
- ☐ Bitte liefern Sie auf Rechnung (nur für Firmen und Behörden).
- ☐ Ich/wir möchte(n) mehr als eine Version bestellen. Erstellen Sie mir/uns bitte ein Angebot für die Abnahme von \_\_\_\_ Lizenzversionen von ProfiStart.

Bitte beachten Sie, daß wir kein Büro mit festen Öffnungszeiten unterhalten und deshalb weder Einschreiben noch Baranweisungen entgegennehmen können!

Ort, Datum und Unterschrift

